



## Besvarelse vedrørende punkt 32 om udskydelse af rydning af krattet i Vejlands Kvarter

Medlem af Borgerrepræsentationen Klaus Mygind (F) har den 31. januar 2022 stillet følgende spørgsmål til Teknik- og Miljøforvaltningen.

### Spørgsmål

Spørgsmål til forvaltningen om punkt 32 på dagsordenen for Borgerrepræsentationens møde den 3. februar: Medlemsforslag om udskydelse af rydning af krattet ved Tornsangerland.

1.

*Er der tvivl om, hvilke rammer og hvilken rækkefølgeplan for rydning af krat mm. og beskyttelse af bilag 4 arter i forbindelse med rydningen, der ifølge VVM-tilladelsen gælder for byggeriet på Amager Fælled?*

2.

*Hvis ja, hvad er problematikken?*

### Svar

*Ad 1.*

Forvaltningen finder ikke, at der er tvivl om rammerne for udnyttelsen af den VVM-tilladelse, som blev meddelt den 11. marts 2021 til etablering og drift af byudvikling af Vejlands Kvarter.

Projektet skal gennemføres i henhold til VVM-tilladelsen og indenfor de fysiske og miljømæssige rammer, der angives i miljøkonsekvensrapporten. Rammerne omkring natur fremgår af VVM-tilladelsens vilkår vedr. natur. Vilkårene skelner mellem på den ene side fældning af vegetationen, og på den anden side rydning, herunder optagning af rødder.

Af VVM- tilladelsens vilkår nr. 2 fremgår det, at krat skal fældes uden for fuglenes yngletid fra midt i august til midt i februar. VVM- tilladelsens vilkår nr. 3 sætter rammerne for anlæg af erstatningsrasteplasser til padder, rydning af krattet og indfangning og flytning af områdets padder.

**02-02-2022**

Sagsnummer i F2  
2022 - 1674

Dokumentnummer i F2  
880805

Sagsnummer i eDoc  
2022-0038046

Bygge-, Parkerings- og  
Miljømyndighed  
Njalsgade 13  
2300 København S

EAN-nummer  
5798009809452

De omtalte rækkefølgeplaner er ikke en del af VVM-tilladelsen eller en forudsætning for udnyttelse af VVM-tilladelsen, og skal ikke godkendes af Københavns Kommune. Planerne er udarbejdet af bygherre som forberedelse for anlægsarbejder. Bygherre har bedt Teknik- og Miljøforvaltningen om at vurdere, om planerne er i overensstemmelse med VVM-tilladelsen. Den seneste plan er udarbejdet i januar 2022, og det er forvaltningens vurdering, at den er i overensstemmelse med VVM-tilladelsen.

Der henvises til vedlagte bilag:

- Notat til TMU om fældning af krat, Fælledby februar 2022
- Notat til TMU om Fælledbys rækkefølgeplan for arbejder i krattet/delområde B

*Ad 2.*

Som følge af svar på nr. 1 besvares dette spørgsmål ikke.

Svaret er offentligt tilgængeligt på [kk.dk/artikel/spørgsmål-til-teknik-og-miljøudvalget](https://kk.dk/artikel/sporgsmal-til-teknik-og-miljoudvalget).

Lena Kongsbach  
Konstitueret vicedirektør



## Notat

Til Teknik- og Miljøudvalget

### Notat om fældning af krat, Fælledby februar 2022

#### Baggrund

Advokat Løje IP har den 23. januar 2022 sendt et brev til teknik- og miljøborgmester Line Barfod, hvori det anføres, at fældning af krat er i strid med den meddelte VVM-tilladelse. Løje IP mener ikke, at det er tilladt at iværksætte fældning i krattet, før området er ryddet for padder, og anmoder teknik- og miljøborgmesteren om at indskærpe, at der ikke må foretages fældning i krattet på nuværende tidspunkt. Løje IP henviser til orientering af Teknik- og Miljøudvalget af 21. januar 2022, hvor de kommende arbejder er beskrevet.

Borgmesteren har også den 21. januar 2022 modtaget en henvendelse fra Janne E. Høyrup, som ligeledes ikke mener, at det er lovligt at begynde at fælde træer og buske, før området er tømt for padder. Janne E. Høyrup beder samtidig borgmesteren om at overholde sin tilsynsforpligtigelse. Svar på Janne E. Høyrups bemærkninger er indeholdt i bemærkninger til Løje IP nedenfor, da det er den samme problemstilling, der omtales.

Med nærværende notat redegør Teknik og Miljøforvaltningen for vilkår i den § 25-tilladelse og VVM, som er givet bygherre, herunder dialog med bygherre som led i forvaltningens vejledning og i forbindelse med bygherres oplyste planer om opstart af byggeriet i projektområdet Vejlands Kvarter/Fælledby.

Teknik- og Miljøforvaltningen har rådført sig med sin eksterne juridiske rådgiver, Horten, om forvaltningens vurdering i sagen, herunder betydningen af bygherres påtænkte fældning af krattet og om dette er i strid med den meddelte § 25-tilladelse og VVM, herunder om fældning af krattet er en projektændring, der kræver en ny screening og (eventuelt) en ny miljøvurdering.

#### Resumé

Det er Teknik- og Miljøforvaltningens vurdering, at den påtænkte fældning ikke har karakter af en projektændring og derfor falder indenfor VVM-tilladelsen. Bygherre kan således lovligt iværksætte fældning af krattet i overensstemmelse med vilkår i den gældende § 25-

25-01-2022

Sagsnummer i F2  
2022 - 1188

Dokumentnummer i F2  
841652

Sagsnummer i eDoc  
2022-0028215

Bygge-, Parkerings- og  
Miljømyndighed  
Njalsgade 13  
2300 København S

EAN-nummer  
5798009809452

tilladelse og VVM. Teknik- og Miljøforvaltningens rolle vil i denne forbindelse som myndighed være at føre tilsyn med § 25-tilladelsen og de vilkår, der er fastsat heri for lovlig udnyttelse.

Som tilsynsmyndighed vil forvaltningen føre et sædvanligt tilsyn og gribe ind, hvis den får kendskab til et ulovligt forhold, som kræver håndhævelse, fx hvis vilkårene i VVM-tilladelsen tilsidesættes. Her vil forvaltningen skulle foranledige det ulovlige forhold lovliggjort, medmindre det er af underordnet betydning.

Horten understøtter denne vurdering.

### **Bygherres anmodning om vejledning**

Bygherre, Fælledby PS, har senest i starten af januar 2022 anmodet Teknik- og Miljøforvaltningen om sædvanlig vejledning i forhold til den videre proces for håndtering af krattet i relation til VVM-tilladelsen for Vejlands Kvarter (Fælledby). Forvaltningen har foreslået, at Fælledby udarbejdede en plan for det forløb, som de ville gennemføre. Med udgangspunkt i denne plan har Teknik- og Miljøforvaltningen den 17. januar 2022 holdt møde med Fælledby og Miljøstyrelsen for at vejlede og kommentere processen.

Ifølge planen vil bygherre stille byggehegn op rundt om krattet, derefter fælde krattet ned til eller lige over jordoverfladen og først gennemføre rydning af krattet når området er tømt for salamandre. Proceduren for tømning af området for salamandre aftales mellem bygherre og Miljøstyrelsen, da Miljøstyrelsen er den kompetente myndighed.

Det oplyses i planen, at fældningen af krattet på nuværende tidspunkt sker for at undgå at beskadige ynglende fugle. I planen er det forudsat, at "fældning" ikke er det samme som "rydning". Bygherre har derved forudsat, at man kan fælde krat uden at foretage påvirkning af stor vandsalamander, da salamandrene nu ligger i dvale nede i jorden. Påvirkning af stor vandsalamander vil først kunne ske, når der gennemføres rydning af rødder mv. under iagttagelse af de hensyn/vilkår, der gælder i forhold til stor vandsalamander.

Bygherre har foretaget mindre tilretninger af planen, hvilket Teknik- og Miljøforvaltningen ikke har fundet anledning til at fremkomme med yderligere vejledende kommentarer til. Desuden har forvaltningen oplyst bygherre om, at forvaltningen forudsætter, at bygherre sikrer de nødvendige tilladelser fra staten, som forudsættes for et byggeri som det her omhandlende.

Det bemærkes i den forbindelse, at Miljøstyrelsen i notat af 21. januar 2022 om Vejlands Kvarter/Fælledby har vurderet, at en fornyet dispensation til indsamling og flytning af padde ikke er nødvendig for at kunne gennemføre fældning af krattet, da fældningen ikke vil

indebære overtrædelser i form af f.eks. drab eller forstyrrelser eller ødelæggelser af rasteområder for stor vandsalamander.

### **Løje IP's synspunkter i relation til VVM**

Det fremgår af henvendelsen til teknik- og miljøborgmesteren, at Løje IP ikke mener, at Fælledby PS er berettiget til at gennemføre en fældning af krattet inden padderne er indsamlet. Løje IP mener, at dette vil være i strid med VVM-tilladelsen.

Løje IP anfører, at rydning af krat ud fra en naturlig sproglig forståelse skal forstås som både en fældning og optagning af rødder, og at en skelnen mellem rydning og fældning er en fortolkning, "der er skabt til lejligheden".

Løje IP henviser desuden til Miljøstyrelsens dispensation efter artsfredningsbekendtgørelsen, hvor der efter Løje IP's mening ikke skelnes mellem fældning og rydning.

Løje IP lægger desuden til grund, at VVM-tilladelsens vilkår skal opfattes som en prioriteret succession ("først" og "herefter") og således som på hinanden følgende krav/forudsætninger.

### **Teknik- og Miljøforvaltningens vurdering af IP Løjes synspunkter**

Københavns Kommune har i den gældende VVM-tilladelse meget tydeligt skelnet mellem fældning og rydning af krattet. Fældning er reguleret af tilladelsens vilkår nr. 2, mens rydning er reguleret af vilkår nr. 3.

Det er forvaltningens vurdering, at fældning af krattet kan udføres uafhængigt af og på andre tidspunkter end en rydning af krattet, hvis fældningen udføres i perioden august til medio februar, jf. de anførte vilkår. Det er den faglige vurdering, at en skånsomt udført fældning ikke har konsekvenser for salamandrenes rastesteder. Miljøstyrelsen har i ovennævnte notat tilkendegivet samme vurdering.

Salamandrene raster og overvintrer i hulheder i jorden, herunder hulheder ved træers og buskes rødder. De ligger således i vinterdvale under jorden, indtil de vågner en gang i marts/april. En rydning af krattet indebærer fjernelse af rødder, stubbe og eventuelle store sten samt planering af området og kan derfor først udføres, efter at området er helt tømt for padder.

Løje IP forudsætter, at vilkår stillet i VVM-tilladelsen skal gennemføres i en tidsmæssig rækkefølge. Det er ikke korrekt. Vilkårene skal ikke læses som en rækkefølgeplan. Teknik- og Miljøforvaltningen henviser her til, at det er helt normal praksis at nummerere sidestillede vilkår, og at det skal fremgå direkte, hvis de har en indbyrdes tidsmæssig sammenhæng

På baggrund af ovenstående er det Teknik- og Miljøforvaltningens vurdering, at det ikke er i modstrid med VVM-tilladelsen og de beskyttelsesinteresser, den varetager, at gennemføre en skånsom fældning af krattet før indsamling af padder. Det skyldes, at padderne nu ligger i dvale under jorden og dermed ikke vil blive påvirket af en skånsom fældning af krattet over jordhøjde, udført af gående og ved hjælp af lette maskiner med lavt marktryk.

### **Miljøstyrelsens tilladelser**

Miljøstyrelsens dispensation fra artsfredningsbekendtgørelsen til flytning af arten stor vandsalamander i området er baseret på Fælledbys oprindelige rækkefølgeplan. Forudsætningerne for denne er ikke længere til stede, da projektets tidsplan er forrykket som resultat af Planklagenævnets og Miljø- og Fødevarerklagenævnets behandling af de indgivne klager, og dispensationen er udløbet. Bygherre skal derfor indgive ny ansøgning.

Københavns Kommune fører som myndighed tilsyn med overholdelsen af vilkårene i VVM-tilladelsen. Københavns Kommune fører ikke tilsyn med overholdelse af artsfredningsbekendtgørelsen, men vejleder bygherre og oplyser om nødvendige øvrige tilladelser, som vil være en forudsætning for de fremlagte planer. Vilårene i VVM-tilladelsen og disses overholdelse påvirkes ikke af, at Miljøstyrelsens dispensation til indsamling og flytning af padderne pt er udløbet. Københavns Kommunes VVM-tilladelse varetager stadig de hensyn til stor vandsalamander, som den skal iht. habitatbekendtgørelsens § 10, stk. 13.

Hans Christian Karsten  
Vicedirektør





## Notat

Til Teknik- og Miljøudvalget

### Fælledbys rækkefølgeplan for arbejder i krattet/delområde B

Fælledby PS planlægger at udføre arbejder i krattet/delområde B i Vejlands Kvarter/Fælledby.

Fælledby PS har den 19. januar 2022 fremsendt en rækkefølgeplan for arbejderne i "krattet"/delområde B til Teknik- og Miljøforvaltningen.

Teknik- og Miljøforvaltningen har vurderet, at rækkefølgeplanen overholder vilkårene i VVM-tilladelsen udstedt til samme projekt, jf. Notat om fældning af krat, Fælledby februar 2022 (TMU-portalen 25. januar 2022).

Forvaltningen har den 26. januar 2022 modtaget en revideret udgave af rækkefølgeplanen, dateret 19. januar 2022. Der er ikke foretaget væsentlige indholdsmæssige ændringer. Vurderingen er derfor fortsat, at planen overholder VVM-tilladelsens vilkår.

Den reviderede rækkefølgeplan for arbejderne i krattet /delområde B er vedlagt denne orientering.

Hans Christian Karsten  
Vicedirektør

27-01-2022

Sagsnummer i F2  
2022 - 1188

Dokumentnummer i F2  
852341

Sagsnummer i eDoc  
2022-0028215



## Notat

### Arbejder og rækkefølge i krattet (Etape 2)

---

Projekt: Fælledby

Udfærdiget af: Jacob Ingerslev og Jens Peter Ringsted

Projektleder: Steffen Damgaard Nielsen

Dato: 19.01.2022 – Revision A

---

Til : Projektselskabet, Københavns Kommune, Miljøstyrelsen

Fra : Sweco, Jacob Ingerslev og Jens Peter Ringsted

---

## 1. Indledning

Efter en standsning af anlægsaktiviteterne i en længere periode, ønskes aktiviteterne nu genoptaget. Den ændrede tidsplan medfører ændringer.

I dette notat beskrives de ændringer i dispositionsforslag for afværgeforanstaltninger, der vurderes nødvendige for at gennemføre anden etape af indfangning af padder og opfylde alle vilkår i tilladelser.

Rækkefølge af tiltag er oprindeligt beskrevet i "Dispositionsforslag. Foranstaltninger for Bilag IV arter", dateret 05.02.2021, der indgik i grundlaget for at søge dispensation fra artsfredningsbekendtgørelsen.

Baseret på erfaringerne fra Etape 1 (A) og politiets vejledning er det vurderet nødvendigt at etablere et byggepladshegn ved opstart af etape 2 (B), se figur 1, situationsplan over området.

Der har været afholdt et møde og besigtigelse om forbindelsessti med Københavns Kommune 16.06.2021, og resultatet af dette møde er indarbejdet i beskrivelse af forbindelsessti.

Der har tillige været afholdt nyt møde 17.01.2022 med Københavns Kommune og Miljøstyrelsen, hvor en tidligere udgave af dette notat indgik som grundlag for diskussion og besigtigelse.

## 2. Etablering af vedstakke

Der skal etableres 4 vedstakke i den nordøstlige del af matriklen, se figur 1, situationsplan over området. Vedstakke etableres på den del af matriklen, som opretholdes som naturareal, men udenfor projektområdet. De 4 vedstakke skal etableres som egnet rastested for stor vandsalamander, som kan forekomme på arealet.

I dispositionsforslag til afværgeforanstaltninger dateret 05.02.2021 er vedstakkene beskrevet som, at det er stabile stakke af kævler eller tykke grene med en dimension af mindst Ø 15 cm. De færdige stakke skal være mindst 1 m høje, 2 meter lange og 2 meter brede. Den nøjagtige placering af vedstakke aftales med bygherrens naturtilsyn.

Vedstakkene har en lang levetid på 10-20 år. De nye vedstakke er grundet deres dimension ret robuste over for menneskelig aktivitet og kan holde i mange år,

også ved den øgede menneskelige aktivitet, der forventes at komme i området, efter byggeriet er færdigt. Dermed kan det sikres, at områdets egnethed som raste- og overvintringsområde bevares.

Udføres arbejdet om vinteren inden paddernes udvandring fra vinterrastesteder kan færdsel uden om evt. rastesteder ske i området med let materiel, herunder anvendelse af mindre bæltmaskine, uden risiko for at skade individer.

Der vil skulle etableres en adgang til arealet for udlægning af de 4 vedstakke. Det vurderes, at adgang til området med fordel kan ske ad de eksisterende trampestier i området.

Køreveje skal inspiceres af sagkyndig biolog for mulige eksisterende rastesteder og tilpasses deres eventuelle forekomst. Dette sikrer i kombination med lave vintertemperaturer, hvor padderne er i dvale, samt kørsel med en softtrak-bæltmaskine, som fordeler marktrykket, at adgangsvejene ifbm etablering af erstatningsrastesteder kan laves uden risiko for forstyrrelser med skadelig virkning for arten eller bestanden af stor vandsalamander.

Placering af de 4 vedstakke skal ske efter anvisning af sagkyndig biolog.

### 3. Hegn

Det har vist sig, at Metro pladehegn er den bedste løsning til at sikre en klar afgrænsning af byggepladsen og et godt arbejdsmiljø.

Mobile trådhegn har været anvendt indledningsvist i Etape 1, men blev enkelte gange væltet. Det ønskes derfor ikke at anvende mobile trådhegn i Etape 2 som permanent løsning, se figur 1 situationsplan over området.

Det er ønsket at etablere et Metro pladehegn fra starten. Men såfremt det skønnes nødvendigt ift. de udføres arbejdsmiljø samt hærværk på afmærkede rastesteder, kan det blive nødvendigt at etablere et midlertidigt hegn bestående af mobile trådhegn på betonklodser (festivals hegn) hele vejen rundt om krattet, også mod syd langs nordsiden af eksisterende sti. Et midlertidigt mobilt trådhegn på betonklodser vil sikre en hurtig afgrænsning af byggepladsen her og nu ved opstart af arbejderne.

Mobile trådhegn og betonklodser køres frem til krattet via stien øst og syd for krattet. Derfra bæres materialer med håndkraft eller køres ind på lette bæltmaskiner fra begge stier. Køreveje skal inspiceres af sagkyndig biolog for mulige eksisterende rastesteder og tilpasses deres eventuelle forekomst. Køreveje vil aldrig berøre kvasbunker samt områder betegnet som god og moderat kvalitet, jf. nedenstående kort i figur 2.

Såfremt det vurderes at være nødvendigt at opsætte et midlertidigt mobilt trådhegn på betonklodser, vil dette løbende blive nedtaget igen i forbindelse med at det permanente Metro pladehegn etableres og erstatter det midlertidige.

Metro pladehegnet etableres med 15-20 cm fri passage fra underkant af pladerne til terræn, sådan at padder kan passere under hegnet.

#### Østligt hegn

I den østlige del af Etape 2 er krattet tæt og opførsel af et permanent Metro pladehegn kræver mange afstivninger bag hegnet, hvilket medfører behov for fældning af krat. Fældning vil skulle være gennemført før 15.02.2022.

Etablering af den østlige del af pladehegnet vil kunne ske fra den tilstødende sti øst for projektområdet og vil derfor ikke indebære kørsel i krattet. På stien vil køre en lille bæltmaskine med monteret pælebor, som borer huller til pæle, samt efterfølgende presser pælene ned.

Langs den østlige sti er kortlagt et mindre kratareal af god kvalitet (gult område 2) og et længere kratareal af moderat kvalitet jf. kortlægning og notat udført af MOE dateret 25.08.2021, se figur 2, kvalitet som rastested.

**Arbejdsproceduren for etablering af hegn langs kratareal af god kvalitet er, at alle arbejder sker ude fra stien, og at der ikke etableres nogen former for afstivning med stolper inde i området. Dvs. for at sikre et stabilt hegn langs kratareal af god kvalitet etableres hegnet med kortere afstand mellem stolper og med ekstra afstivning i form af tværlægter mm.**

Arbejdsproceduren for etablering af hegn langs kratareal af moderat kvalitet er tilpasning af den enkelte hegnsplacering ud fra biologisk gennemgang af område for mulig placering af pæl til afstivning.

I forbindelse med fældning af det tætte krat langs den østlige sti skal opmærksomheden henledes på artsfredningsbekendtgørelsens § 6 om fugle:

- *Stk. 1. Kolonirugende fugles redetræer må ikke fældes i perioden 1. februar-31. juli. Der er ikke kortlagt kolonirugende fugle inden for krattet og projektafgrænsningen.*
- *Stk. 2. Rovfugles og uglers redetræer må ikke fældes i perioden 1. februar-31. august, jf. dog stk. 3. Der er ikke kortlagt rovfugle og ugler inden for krattet og projektafgrænsningen.*
- *Stk. 3. Ørnes, sort storks og rød glentes redetræer må ikke fældes. Disse arter er ikke kortlagt inden for krattet og projektafgrænsningen.*
- *Stk. 4. Hule træer og træer med spættehuller må ikke fældes i perioden 1. november-31. august. Efter grundige tilsyn i krattet i flere omgang er der ikke konstateret hule træer eller spættehuller.*
- *Stk. 5. Digesvalereder må ikke ødelægges i perioden 1. april-31. august. Digesvaler er ikke kortlagt inden for krattet og projektafgrænsningen*

### **Nordligt hegn**

I forbindelse med etablering af den nordlige del af det permanente Metro pladehegn, vil det ligeledes være nødvendigt at køre med en lille bæltmaskine med monteret pælebor, som borer huller til pæle, samt efterfølgende presser pælene ned. Arbejdet vil eventuelt blive suppleret med boring af huller med almindelige håndholdte motoriserede pælebor, såfremt dette er muligt af hensyn til brokker i jorden.

Bæltmaskinen vil køre på den indvendige side af det fremtidige byggepladshegn. Kørespor gennemgås af sagkyndig biolog for mulige rastesteder, og det sikres at disse ikke berøres.

Langs den nordlige del af hegnet er der et kratareal af moderat kvalitet, se figur 2, kvalitet som rastested.

Arbejdsproceduren for etablering af hegn langs kratareal af moderat kvalitet er tilpasning af den enkelte hegnsplacering ud fra biologisk gennemgang af område for mulig placering af pæl til afstivning.

Paddehegn kan integreres i bunden af pladehegnet.

Paddehegn etableres tidligst efter d. 11. april 2022, så de kønsmodne padder selv kan vandre til ynglevandhullerne, før paddehegnet etableres.

#### **4. Fældning af krat**

Det ønskes at fælde krat i uge 4, 5 og 6 sådan at anlægsarbejder kan iværksættes straks efter projektområdet i det nordøstlige krat er tømt for padder. Som det fremgår af vilkår i VVM-tilladelsen, jf. afsnit 8.

Sweco markerer før fældningsarbejdet alle kvasbunker og områder med god kvalitet samt også område af moderat kvalitet, så de skånes under fældningsarbejdet.

I områder kortlagt som af god kvalitet som rastested og kvasbunker fældes 0,5-1 m over jorden, så påvirkning af kvas og grene på jorden undgås. Ved fældning af emner med en diameter over 5 cm sikres det, at de ikke falder lodret ned på jordoverfladen. Gang i området begrænses.

I områder med moderat kvalitet som rastested tages hensyn ved fældning. Ved fældning af emner med en diameter over 5 cm sikres det, at de ikke falder lodret ned på jordoverfladen.

Dvs. at der fældes i alle områder, men på forskellig vis.

Områder af god kvalitet skal også kendes, fordi der ikke placeres tværstivere fra byggepladshegnet i disse områder. Områder af moderat kvalitet skal også kendes, fordi tværstivere skal placeres efter biologtilsyn, som clearer placeringen i forhold til stor vandsalamander.

Sweco markerer også adgangsveje i krattet, og placering af fire vedstakke på Fælledbys matrikel, men uden for projektområdet.

Fældning bliver udført af gående mandskab og med mindre motoriserede håndholdte maskiner

Der etableres to køreveje ind i kratområdet fra stien mellem krattet og det lysåbne areal. Inde i krattet er de to køreveje forbundet. Kørevejene er vist på kort i figur 5.

På kørevejene vil kun køre én type maskine, som bortkører plantemateriale, en såkaldt softtrak-bæltmaskine, som kører på brede larvebånd, så maskinen fordeler sin vægt på et stort areal.

Køreveje etableres kun på arealer, der er kortlagt som ringe eller ubetydelige (ikke-skraverede eller enkeltskraverede områder) og ikke på arealer, der er kortlagt som moderat, god eller høj (dobbelt skraverede gule eller røde områder), jf. kortlægning og notat udført af MOE dateret 25.08.2021, jf. nedenstående kort i figur 2.

Kørevejene inspiceres af sagkyndig biolog for mulige eksisterende rastesteder og tilpasses deres eventuelle forekomst.

På kørevejene kører softtrak-bæltmaskinen inde i krattet og henter det fældede plantemateriale og kører tilbage til stien og lægger af, hvorfra det grabbes op på lastbiler, som holder inde i det lysåbne areal. Dette forudsætter at stien mellem krattet og det lysåbne er lukket.

Alternativt hvis stien ikke er lukket etableres midlertidige åbninger i byggepladshegnet nord for det lysåbne areal, så softrak-bæltemaskinen kan køre ind i det lysåbne og læsse af, hvorfra der grabbes op på lastbiler.

Hvis kørevejene etableres ind i det lysåbne areal, er det nødvendigt at bryde paddehegnet i dagtimerne. Paddehegnet vil blive retableret ved fyraften. Da padderne vinterraster i perioden, hvor fældningen pågår frem til og med 14.02.2022, har det ingen betydning for padderne, at paddehegnet brydes kortvarigt i dagtimerne.

Det vurderes at den primære risiko for påvirkning af rastende padder i forbindelse med fældning er slag fra store fældede stammer og i mindre grad gang på arealerne. Større træer, hvor denne risiko er til stede, vil derfor kun blive afskåret for sidegrene, hvorved træets stamme kan blive stående indtil området er tømt for padder.

**Områder kortlagt som af god kvalitet som rastested og kvasbunker afmærkes med pæle og bånd, så påvirkning under fældning og udtrækning undgås. I disse områder fældes 0,5-1 m over jorden, så påvirkning af kvas og grene på jorden undgås. Ved fældning af emner med en diameter over 5 cm sikres det, at de ikke falder lodret ned på jordoverfladen. Gang i området begrænses.**

Områder med moderat kvalitet som rasteområder afmærkes, så der kan tages hensyn ved fældning. Ved fældning af emner med en diameter over 5 cm sikres det, at de ikke falder lodret ned på jordoverfladen.

I områder af ringe og ubetydelig kvalitet fældes uden ovennævnte hensyn.

## 5. Sti

Det er planen, at cykelstien mod øst vil være spærret midlertidigt fra mandag 24.01.2022 kl. 07.00 til onsdag 02.02.2022 kl. 16.00. Dette er aftalt og godkendt med Københavns kommunes vejmyndighed.

Når stien mod øst er åben igen, vil stien imellem krattet og det lysåbne blive lukket permanent fra torsdag 03.02.2022 kl. 07.00. Stien vil ikke blive lukket, førend den østlige sti er åben igen, da det skal sikres, at der er cykeladgang rundet om Fælledby også i anlægsperioden.

Det har været overvejet at anlægge en ca. 60 m lang forbindelsessti mellem de to stier i byggepladsens nordvestlige hjørne. Der har været afholdt et møde og besigtigelse med Københavns Kommune om forbindelsessti, da kommunen ønskede en egentlig stiforbindelse.

Anlæg af en sti kræver anlægsarbejder, der af hensyn til ynglende fugle ikke kan gennemføres i fuglenes yngletid, og desuden kræve, at området er tømt for padder.

Det er aftalt, at bygherre reserverer et areal til en midlertidig forbindelsessti indenfor byggepladshegnet. Bygherre evaluerer sammen med Københavns Kommune behov for midlertidig forbindelsessti når der er opnået erfaring med fordelingen af trafik på området stier. En midlertidig forbindelsessti vil kunne etableres på arealer uden padder og ynglende fugle i sensommeren 2022 efter den her præsenterede plan.

For at sikre en god afvikling af stitrafik opsætter bygherre skilte med information og anvisning af alternative ruter ved nødvendige stikryds mv. på den øvrige del af fælleden.

## 6. Etablering af stendige

Stendige i den østligste del af krattet etableres maj/juni efter området er tømt for padder.

Såfremt dele af arealet, hvor stendiget skal etableres, rummer ynglefugle inkl. reder, æg, unger, kan arbejdet disse steder først udføres når ynglefuglene har forladt arealet, dvs. efter 15. august.

## 7. Hensyn til padder

Der etableres paddehegn integreret i Metro pladehegnet, se figur 3, pladehegn med indbygget paddehegn.

Metro pladehegnet etableres med 15-20 cm fri passage fra underkant af pladerne til terræn, sådan at padder kan passere under hegnet. Paddehegnet etableres på Metro pladehegnet og tidligst efter d. 11. april 2022, så de kønsmodne padder selv kan vandre til ynglevandhullerne, før paddehegnet etableres.

Alle arbejder der udføres før krattet er tømt for padder udføres til fods eller på køreruter med lette køretøjer på bælder eller gummihjul (trækvogne), der er synet af biolog og undgår rastesteder.

Etablering af byggepladshegn udføres med kørende materiel på eksisterende grussti, hvor dette er muligt. Hvor kørsel på grussti ikke er muligt, gennemgås strækningen af biolog for at lokalisere mulige rastesteder og om nødvendigt tilpasses placeringen af byggepladshegn. Der skal bruges en lille bæltmaskine med pælebor til etablering af pælene til byggepladshegn.

Der vil skulle etableres en kørerute til areal for udlægning af de 4 vedstakke. Det vurderes at adgang til området med fordel kan ske ad de eksisterende trampestier i området. Strækningen gennemgås af biolog for at lokalisere mulige rastesteder og om nødvendigt tilpasses placeringen af kørerute.

De 2 køreruter til udkørsel af fældet materiale etableres på lignende vis. Strækningen gennemgås af biolog for at lokalisere mulige rastesteder og om nødvendigt tilpasses placeringen af køreruter. Disse køreruter fremgår af nedenstående figur 5.

## 8. Vilkår i VVM-tilladelse

Vilkår 2 og 3 i VVM-tilladelse er særligt relevante for arbejder i krattet.

*2. Fældning af krat skal ske udenfor fuglenes yngletid, dvs. fra midt i august til midt i februar.*

*3. Der skal etableres alternative rastesteder til stor vandsalamander, f.eks. i form af stenbunker og stendiger indenfor projektområdet. Erstatningsrastesteder skal være etableret, så de er tilgængelige før anlægsarbejder indenfor de nuværende rastesteder starter, herunder rydning af krattet. Tilsvarende skal indsamling og flytning af de nuværende individer gennemføres inden anlægsarbejdet starter. Dette skal ske mens salamandrene er aktive, dvs. i perioden fra april til september hvor de ikke er i vinterdvale*

Vilkår 2 overholdes, da fældning gennemføres før midten af februar, dvs. frem til og med 14.02.2022.

Vilkår 3 overholdes, da rydning af krattet skal vente, til padder er indsamlet og flyttet og til stendiget er etableret. I entreprenør termer er rydning primært optrækning af stød og rødder.

## 9. Rækkefølge

### 9.1. Oprindelig rækkefølge

Den oprindelige rækkefølge som beskrevet i dispositionsforslag af 05.02.2021:

Etape 2:

- 1) Etablering af nye rastesteder i form af 4 vedstakke i den nordligste del af krattet på matriklen, der ikke skal byggemodnes, dvs. nord for område B.
- 2) Etablering af paddehegn øst og nord om krattet (B) sådan at padder ikke kan vandre ind i dette område.
- 3) Flytning af gren/kvasbunker inkl. evt. individer af padder i bunkerne fra krattet (B), til nye rastesteder nord for område B.
- 4) Etablering af fald-fælder i krattet (B) indenfor paddehegnet, tømning af fælder og genudsætning af padder udenfor paddehegnet.
- 5) Fjernelse af fælder i område B og fjernelse af byggepladshegn og paddehegnet mellem det lysåbne område A og krattet B.
- 6) Opsætning af byggepladshegn nord og øst for område B.
- 7) Etablering af et stendige over en strækning af ca. 120 meter med 2 frostfrie vinterrastesteder langs den østlige afgrænsning af område B samt ca. 30 meter stendige langs den nordøstlige afgrænsning af område B.
- 8) Flytning af paddehegnet øst og nordøst for krattet til vestsiden af stendiget i område B.
- 9) Rydning af vegetation og optagning af rødder indenfor paddehegnet efter arealerne er tømt for padder.
- 10) Efter aflevering af byggeriet, og inden ibrugtagning, fjernes paddehegnet. Hvis byggeriet afleveres i etaper, rykkes paddehegnet tilsvarende, sådan at anlægsområdet er omsluttet af paddehegn

### 9.2. Forslag til ny rækkefølge

Behovet for at starte med et byggepladshegn efterfulgt af fældning har medført følgende forslag til ændret rækkefølge, hvor flyttede og ændrede punkter er markeret med kursiv:

- 1) Etablering af nye rastesteder i form af 4 vedstakke i den nordligste del af krattet på matriklen, der ikke skal byggemodnes, dvs. nord for område B. I uge 4.
- 6) *Opsætning af byggepladshegn (metro-pladehegn) nord og øst for område B. Inden 15.02.2022.*

9) (del af) Fældning af vegetation og udtrækning til kørevej eller sti. Alt arbejde udføres af gående mandskab. Der kører softrak-bæltmaskine i krattet på køreveje til indsamling af plantemateriale. Inden 15.02.2022.

2) Etablering af paddehegn øst og nord om krattet (B) sådan at padder ikke kan vandre ind i dette område. April/maj.

3) Flytning af gren/kvasbunker inkl. evt. individer af padder i bunkerne fra krattet (B), til nye rastesteder nord for område B. April/maj.

4) Etablering af fald-fælder i krattet (B) indenfor paddehegnet, tømning af fælder og genudsætning af padder udenfor paddehegnet. April/maj.

5) Fjernelse af fælder i område B og fjernelse af byggepladshegn og paddehegnet mellem det lysåbne område A og krattet B. Maj/juni.

7) Etablering af et stendige over en strækning af ca. 120 meter med 2 frostfrie vinterrastesteder langs den østlige afgrænsning af område B samt ca. 30 meter stendige langs den nordøstlige afgrænsning af område B. Maj/juni.

8) Flytning af paddehegnet øst og nordøst for krattet til vestsiden af stendiget i område B. Juni.

9) Rydning af krat og optagning af rødder indenfor paddehegnet efter arealerne er tømt for padder. Juni.

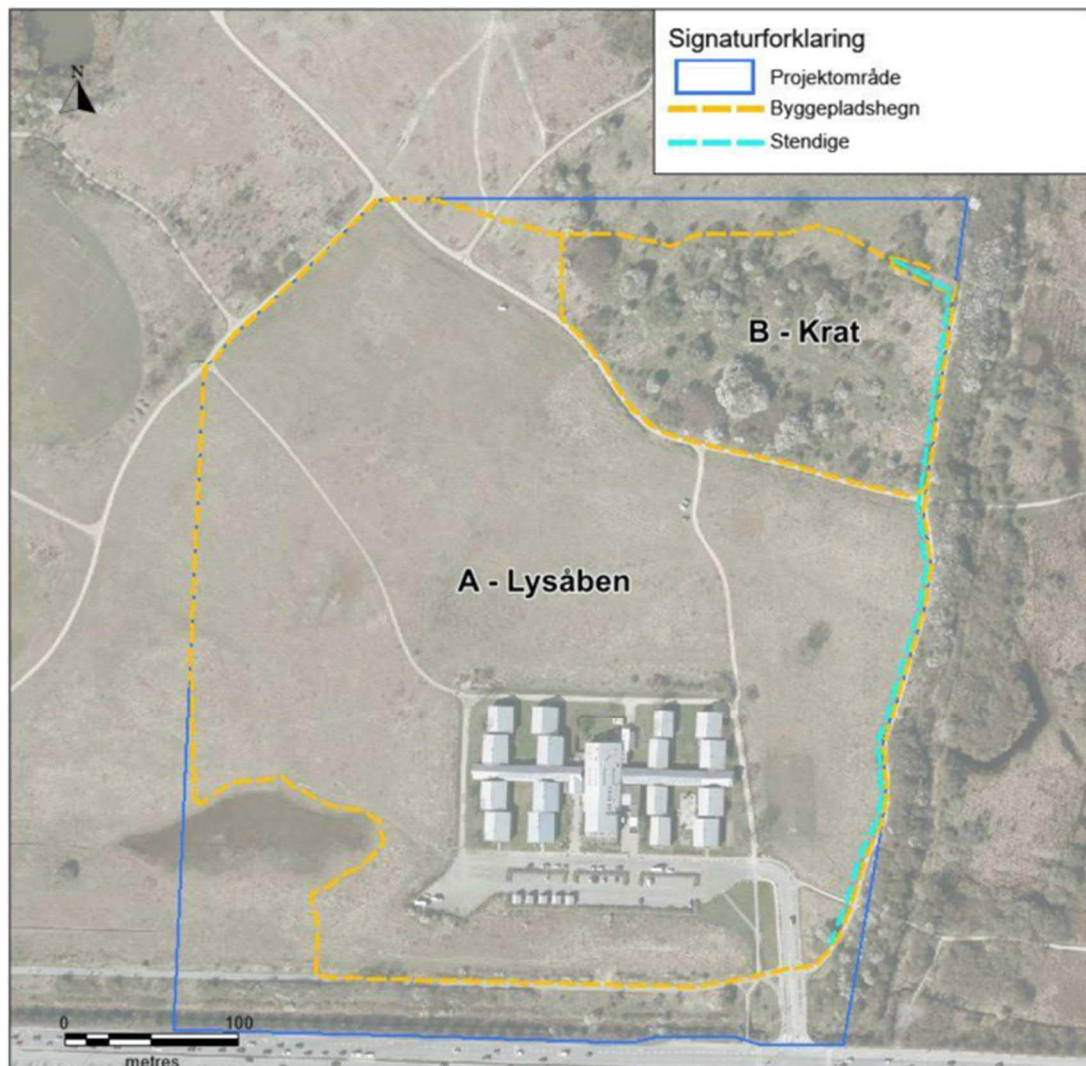
10) Efter aflevering af byggeriet, og inden ibrugtagning, fjernes paddehegnet. Hvis byggeriet afleveres i etaper, rykkes paddehegnet tilsvarende, sådan at anlægsområdet er omsluttet af paddehegn.

Den præcise tidsplan fremgår altid af projektets senest opdaterede tidsplan i ms-project, som også fremgår nedenstående, se figur 4, tidsplan og rækkefølge for arbejder i krattet.

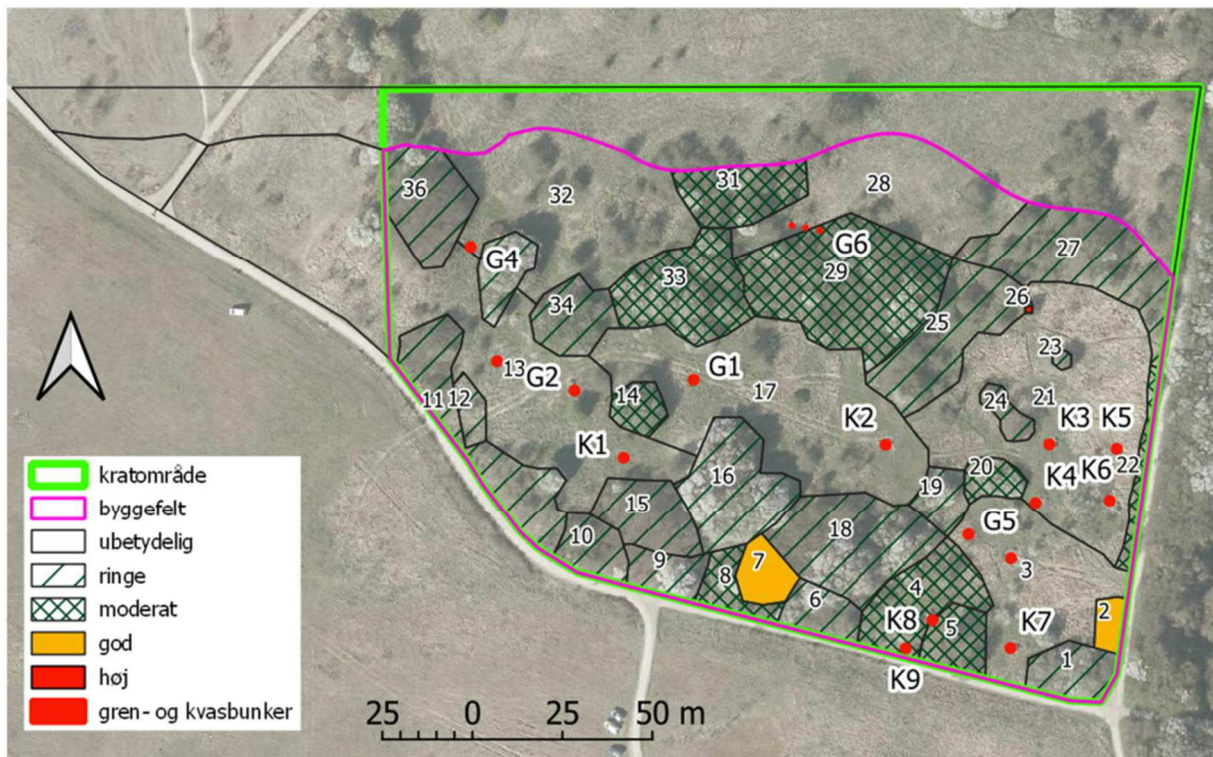
Padder, som indsamles i krattet, er planlagt at blive genudsat inden for projektområdet i den del af krattet, som bevares, nord for byggefeltet. Dette ud fra betragtningen, at flytte padderne så kort distance som muligt og til et område, som ligner det område, de kommer fra, samt også til et område, som af Rambøll er blevet betegnet som velegnet til såvel kønsmodne som juvenile individer af stor vandsalamander.

Eventuelt kan padderne også flyttes til ynglevandhullet øst for Fælledby, som ligger i kerneområdet for stor vandsalamander på Amager Fælled. Det vil så kræve en accept fra grundejeren der, som er By & Havn, samt også en drøftelse og accept fra Københavns Kommune. Dette vil blive besluttet inden der indsendes ansøgning til Miljøstyrelsen om dispensation fra artsfredningsbekendtgørelsen til indsamling og flytning af stor vandsalamander.

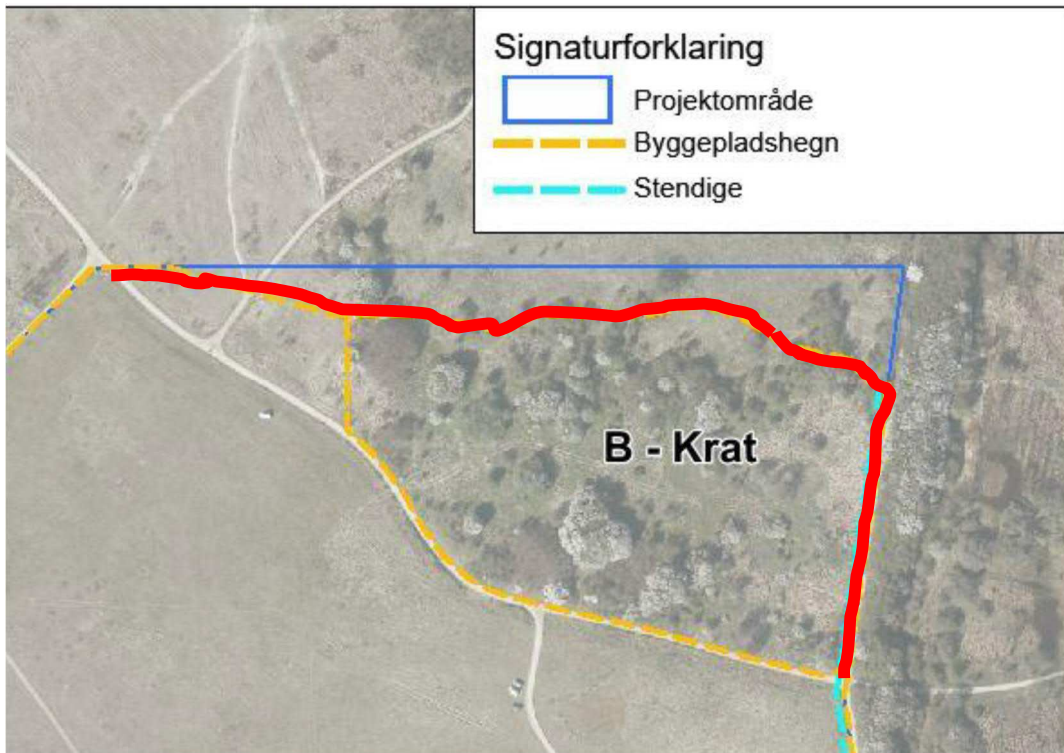




**Figur 1** Oversigt /VVM-rapport Sweco, dateret 11.06.2020/.



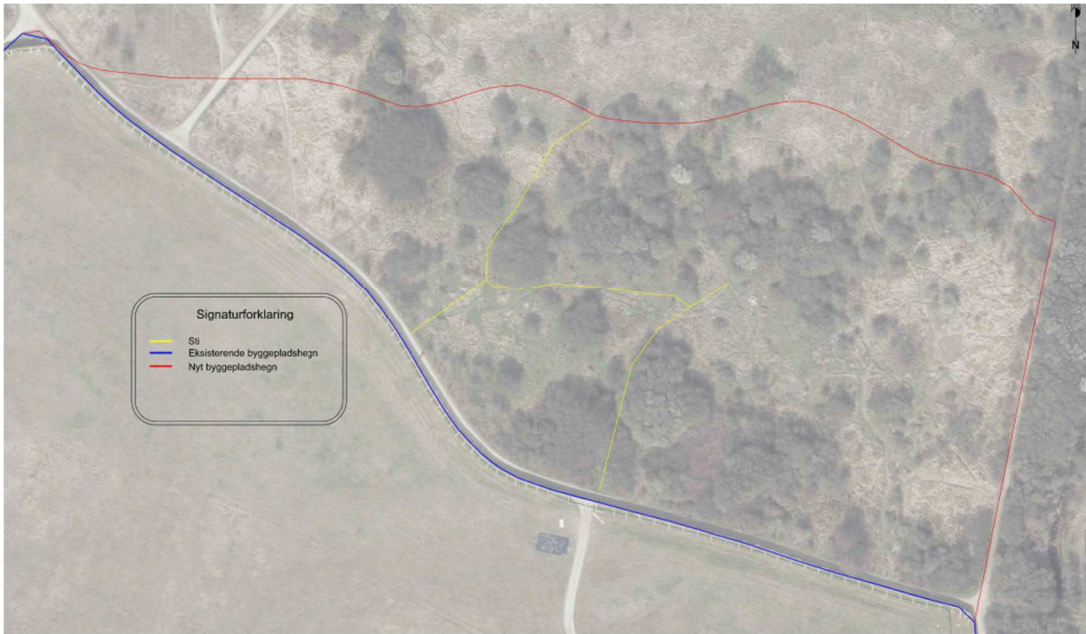
**Figur 2** Inndeling af byggefeltet i krattet i delområder med forskellige kvalitet som rastested for stor vandsalamander. Gren- og kvasbunker har kategorien høj, og er tidligere kortlagt i 2020 / MOE notat, dateret 25.08.2021/.



**Figur 3** Rød: Pladehegn med indbygget paddehegn.

		Del 2 (krat areal)	fr 15-10-21	ma 28-11-22
44	TSCHERNING	Bilag IV arter i dvale (15/10 - 15/03)	fr 15-10-21	ti 15-03-22
45	TSCHERNING	Opsætning af byggepladshegn nord og øst for område B.	ma 24-01-22	ma 14-02-22
46	TSCHERNING	Fældning af vegetation og udtrækning til sti.	ma 24-01-22	ma 14-02-22
47	TSCHERNING	Etablering af nye rastesteder i form af 4 vedstakke i den nordligste del af krattet på matriklen, der ikke skal byggemodnes, dvs. nord for område B.	ma 24-01-22	ma 31-01-22
48	TSCHERNING	Ynglesæson for fugle (15/02 - 15/08)	ti 15-02-22	ma 15-08-22
49	TSCHERNING	Fulgeskræmsel	ti 15-02-22	ma 15-08-22
50	TSCHERNING	Udvanding af bilag IV arter	ti 15-03-22	ma 18-04-22
51	TSCHERNING	Etablering af paddehegn øst og nord om krattet (B) sådan at padder ikke kan vandre ind i dette område	ma 11-04-22	ma 18-04-22
52	TSCHERNING	Flytning af gren/kvasbunker inkl. evt. individer af padder i bunkerne fra krattet (B), til nye rastesteder nord for område B	ma 18-04-22	ma 23-05-22
53	TSCHERNING	Etablering af fald-fælder i krattet (B) indenfor paddehegnet, tømning af fælder og genudsætning af padder udenfor paddehegnet	ma 18-04-22	ma 23-05-22
54	TSCHERNING	Fjernelse af fælder i område B og fjernelse af byggepladshegn og paddehegnet mellem det lysåbne område A og krattet B.	ma 23-05-22	ma 23-05-22
55	TSCHERNING	Etablering af et stendige over en strækning af ca. 120 meter med 2 frostfrie vinterrastesteder langs den østlige afgrænsning af område B samt ca. 30 meter stendige	ma 23-05-22	ma 06-06-22
56	TSCHERNING	Flytning af paddehegnet øst og nordøst for krattet til vestsiden af stendiget i område B.	ma 06-06-22	ma 13-06-22
57	TSCHERNING	Rydning af krat og optagning af rødder indenfor paddehegnet efter arealerne er tømt for padder	ma 13-06-22	ma 27-06-22
58	TSCHERNING	Forkomprimering af terræn	ma 27-06-22	ma 05-09-22
59	TSCHERNING	Tilkørsel og udjævning af ren kl. 1 jord	ma 05-09-22	ma 28-11-22

**Figur 4** Tidsplan og rækkefølge for arbejder i krattet.



**Figur 5** Kort over køreveje i krattet.