

# Bilag 4



## Kunstfaglige udtalelser

I følgende bilag fremgår en række udtalelser af Palads som kunstværk. Vurderingerne er udarbejdet af eksperter fra en række uafhængige kunstfaglige institutioner. Ligeledes har grundejer sammen med Gernes-fonden udarbejdet et notat om Poul Gernes kunst, og hvordan den tænkes gengivet på nyt byggeri i forslag 1. Klassisk Palads. Kunstudtalelser og notatet fremgår af de følgende sider.

Side 2-4:

Akademiraadet: *Kunstfaglig og kunsthistorisk vurdering af Poul Gernes' udsmykning af Paladsbygningen*

Side 5-7:

Kristian Handberg, kunsthistoriker og adjunkt ved Institut for Kunst og Kulturvidenskab, Københavns Universitet: *Kunstfaglig vurdering af Paladsbygningen*

Side 8-9:

Anders Kold, billedkunstner og museumsinspektør ved Louisiana Museum for Moderne Kunst: *Paladsbygningen i København udsmykket af Poul Gernes*

Side 10-11:

Nordisk Film, Cobe og Gernes-Fonden: *Palads og Gernes.*

Klima og Byudvikling  
Område for Byplanlægning  
Njalsgade 13  
Postboks 348  
2300 København S

EAN-nummer  
5798009809452



DET KONGELIGE AKADEMI FOR DE SKØNNE KUNSTER  
AKADEMIRAADET

Virker for et skønnere Danmark

Til Københavns Kommune  
Teknik- og Miljøforvaltningen

København den 31. januar 2023

**Kunstfaglig og kunsthistorisk vurdering af Poul Gernes' udsmykning af Paladsbygningen**

På baggrund af anmodning af den 6. januar 2023 fra Københavns Kommune fremsendes herved Akademiraadets kunstfaglige vurdering af Poul Gernes' udsmykning af Paladsbygningen.

Akademiraadet vurderer, at den over 102 år gamle Paladsbygning på Axeltorv i København med Poul Gernes' farvesætning udgør et enestående og meget væsentligt eksempel på kunst i det offentlige rum.

Poul Gernes' farvesætning af Paladsbygningen er internationalt anerkendt af en lang række kunstinstitutioner og kunstfaglige professionelle verden over. Poul Gernes er en af de væsentligste kunstnere i dansk samtidskunsts historie, og udsmykningen af Paladsbygningen er et af hans væsentligste værker.

**Om kunstneren**

For Poul Gernes (1925-1996) hang kunst og liv uløseligt sammen. Han mente, at kunsten havde en vigtig rolle at spille i samfundet, og at kunstneren skulle forholde sig aktivt til sin samtid. Hans konstruktive kunstsyn lå i forlængelse af den konkrete kunsttradition, sådan som vi kender den i Danmark, fra blandt andre hans generationsfæller Paul Gadegaard og Gunnar Aagaard Andersen. Kunstværket skulle ikke være et aftryk af kunstneren selv, men stimulere beskuerens tanker og følelser. Gernes ønskede at deltage i kollektive sammenhænge og bringe kunsten ud over de institutionelle rammer og ind i folks hverdagsliv, blandt andet i det offentlige rum. Han var optaget af relationen mellem det offentlige og kunsten i den forstand, at velfærd ikke kun er materiel; at immateriel velfærd er lige så væsentlig for det gode liv. Hans omsætning af disse principper til kunst i det offentlige rum er enestående på den danske kunstscene.

Da Poul Gernes fik opgaven med at udsmykke Palads, havde han været professor på Skolen for mur- og rumkunst på Det Kongelige Danske Kunstakademi, og han var en af stifterne og bannerførerne på Eks-skolen, den eksperimenterende kunstscole, sammen med bl.a. Bjørn Nørgaard og Per Kirkeby. Eks-skolen havde afgørende indflydelse på udviklingen af den danske kunstscene i 1960'erne og 1970'erne.

I 1988 repræsenterede Poul Gernes Danmark på Venedig Biennalen.

Poul Gernes var velfærdsstatens forkæmper på det æstetiske felt. Han var gennem hele sit liv dedikeret til at få kunsten ud i samfundet. Han forsøgte kompromisløst at implementere kunsten i vores byggede miljøer. I sit virke nåede han at lave over 160 udsmykninger – hovedsageligt i de danske velfærdsinstitutioner: børnehaver, folkeskoler, gymnasier, posthuse, hospitaler osv. Han var en kunstner for hvem det at lave kunst for folk, og i fællesskab udsmykke menneskers hverdagsmiljøer, betød så godt som alt.

### **Palads Teatrets udsmykning og dennes kunstneriske værdi**

Gernes har lavet mange udsmykninger, men Palads er særlig, fordi han her modigt og uforfærdet griber ind i en central plads i det offentlige rum. Han tog udgangspunkt i biografen som en del af underholdningsindustrien, og med farvevalget skaber han en modvægt til den omgivende trafik og jernbanelegemerne. På Axeltorv er det ikke arkitekturen, der er det dristige, men det kunstværk Poul Gernes i 1989 fremkaldte og efterlod som et af sine hovedværker.

Med sine mælkede pink, lilla, blå og orange signaturfarver forvandlede han den eklektiske biografbygning fra 1918 til et af byens stærkeste pejlemærker. I dag er Palads Teatret et stykke original kunsthistorie beåndet af Gernes' let muntre poesi, der bag sin folkelige appel tog et opgør med en stiv og bedaget kunstforståelse. Palads er en generøs skulptur i det offentlige rum, et ikon og et pejlemærke, når vi bevæger os rundt i København. Palads gør noget, som ingen andre bygninger gør og tør. Farvesætningen bryder med 'den gode smags' herredømme over byrummet.

Poul Gernes dedikerede sit liv til en omfordeling af de æstetiske ressourcer, så de ikke kun kunne erhverves af få privilegerede mennesker, men være en gave til os alle – uanset køn, alder, etnicitet og betingelser. Klare farver, et enkelt aflæseligt motiv og en usnobbet og umiddelbar tilgang til materialer var centrale elementer i hans idé om æstetisk omfordeling. Palads står der til overraskelse og fælles undren for alle, der kommer forbi og tænker: Kan man det? Alt imens den tager mennesket i hånden og viser, hvordan folkelighed, tradition og fornyelse kan tale inspirerende sammen.

### **Akademiraadets anbefaling**

Kunsten er vigtig i det offentlige rum. Den giver os nogle nye måder at se verden på. Poul Gernes' udsmykning af Palads blev engang opfattet som en provokation mod den gode smag. Nu er den blevet folkeeje, et sindbillede på den del af byen, hvor københavnere og folk fra omegnen fester og nyder livet. Som et eksempel på kunst i det offentlige rum er det et hovedværk i Københavns centrum.

Biografen indgår i et komplekst offentligt rum, hvor det kraftfulde kunstværk, som biografen er, udgør en væsentlig del af stedets identitet. Men det er det maledede ydre, der er kunstværket, ikke det kaotiske indre. Ved at bevare skallen og udvikle det indre af bygningen på et arkitektonisk niveau, der kan svare til det billedkunstneriske ydre, kan bygningen forhåbentlig leve mange år endnu.

I de skitseforslag, der har været vist i offentligheden, indgår en meget høj overbygning i alle versioner. Akademiraadet vurderer, at der ikke er behov for flere høje bygninger i København. Højhuse skaber sjældent værdi for fællesskabet, og selv tårne af høj arkitektonisk kvalitet, som f.eks. SAS-hotellet, skaber kolde trækvinde, der gør omgivelserne uegnede til ophold.

Det er blevet foreslået, at man kan rive bygningen ned og genskabe kunstværket. Dette opfatter Akademiraadet ikke som et seriøst forslag. Gernes' farvesætning og Paladsbygningen er uløseligt forbundne. Gernes forholdt sig helt bevidst og positivt til, at bygningens eklektisk-barokke stil var et udtryk skabt til et folkeligt forlystelsespalads – snarere end et stilrent arkitektonisk værk. Bygningen og farvesætningen kan derfor ikke skilles ad uden, at den oprindelige kunstneriske intention går tabt.

Akademiraadet stiller sig til rådighed for yderligere dialog om sagen.

Venlig hilsen  
AKADEMIRAADET



Det Kongelige Akademi for de Skønne Kunster, Akademiraadet virker til kunstens fremme og som statens rådgiver i kunstneriske spørgsmål. Akademiraadet er statens rådgiver i spørgsmål om billedkunst, arkitektur og planlægning, og står til rådighed for kommunerne og regionerne. Akademiraadet behandler henvendelser fra statslige myndigheder og kan på eget initiativ indhente oplysninger fra og fremsætte erklæringer over for statslige myndigheder og institutioner samt over for offentligheden. Rådets medlemmer er valgt i en demokratisk proces af de billedkunstnere og arkitekter, der udgør Kunstnersamfundet, og er en uafhængig og upolitisk organisation

## Kunstfaglig vurdering af Paladsbygningen

Af Kristian Handberg, kunsthistoriker, mag.art., Ph.d.

Adjunkt ved Institut for Kunst og Kulturvidenskab, Københavns Universitet

Totaludsmykningen af Paladsbygningen er et vartegn for et København, hvor man morer sig og der er plads til forskellighed. Det er hertil et vigtigt værk af en central kunstner i den nyere kunsthistorie, et eksempel på farvesætning som kunstværk og Københavns historiske underholdningsarkitektur, som ofte er dårligt bevaret. Fra en kunstfaglig betragtning vil det derfor være af stor værdi at bevare bygningen på en måde, som tager hensyn til dens udtryk, historie, placering og brug. Det er et kunstværk, hvis materielle autenticitet bør bevares som sådant.

### Poul Gernes og udsmykningen af Palads

Poul Gernes (1925-1996) er et af de mest eksperimentelle og indflydelsesrige kunstnerskaber i den nyere danske kunsthistorie. Det fordeler sig overordnet i to faser – først som hovedfigur i 1960'ernes avantgardekunst som omdrejningspunkt for nye måder at virke som kunstner på igennem installationer og performances og så den sociale periode i forlængelse af denne, hvor Gernes søgte at lave kunst, der var brugbar for samfundet, særligt igennem farveudsmykningerne. Denne periode startede med den omfattende udsmykning af Amtssygehuset i Herlev i 1970-76 og kom til at omfatte 160 udsmykninger landet over frem til i 1990'erne. Gernes' arbejder, der er spredt ud over private og offentlige bygninger landet over, er præget af farver omhyggeligt udvalgt til det specifikke sted, et arbejdsfællesskab præget af særlige pædagogiske principper og et ideal om kunst som noget, der er til stede i samfundet. Alt dette er af stor betydning for samtidskunsten i dag, hvor social bæredygtighed, funktionelle helheder og kunstnerisk arbejde er væsentlige temaer i både billedkunst, design og arkitektur.

Udsmykningen af Palads Teatret fra 1989 betegnes som "Gernes' ultimativt mest kendte udsmykning" og er at se som hans sidste hovedværk,<sup>i</sup> der i sig selv var en sand begivenhed som "Københavns ubetinget største provokation til dato".<sup>ii</sup> Det er en totaludsmykning af alle udvendige dele af bygningen, der inddeler den i klare farvefelter og løbende bånd. Enkelte steder fremhæves eksisterende detaljer som søjler og andre steder er der indsat små cirkler og andre kendetegn for Gernes' arbejde. Farveskalaen spænder over lyserøde, orange, blå og rødviolette toner – ved første øjekast måske at associere med pop art og 1980'ernes mode, men egentlig nok nærmere inspireret af Nordafrikansk arkitektur eller måske endda af den måde, de græske templer var farverigt bemalede. Forbindelsen mellem den livlige farvesætning og bygningens formål som ramme om underholdning er åbenlys. Skal man ikke ind i biografen, gør den centrale placering alligevel Palads til en oplevelse. Dette gør Palads tilgængeligt for offentligheden i en grad, som ingen af Gernes' andre bygninger, der ligger i mindre synlige dele af samfundet.

## **Bygningen og dens kontekst**

Bygningen er i sig selv et karakteristisk stykke underholdningsarkitektur i København, der fortsat drives som biograf. Palads' historie starter med Constantin Philipsen, der i 1912 lejede hele den gamle banegårdshal (Københavns anden banegård beliggende tæt ved Vesterport i drift 1864-1911) og gjorde den til Nordeuropas største biograf med 3000 sæder. Da denne bygning blev nedrevet i 1916, fortsatte det populære navn "Palads" i en ny bygning på samme grund tegnet af Andreas Clemmensen og Johan Nielsen åbnet i 1918. Den nye kæmpebiograf havde en oval form med to fløje, den ene med et biograftrum med plads til 2000 tilskuere. Midterpartiet var udstyret med et tårn og en trappe, "der var et stormagasin eller et kunstmuseum værdig"<sup>iii</sup> (nu fjernet). Det værd at bemærke, at Palads fra starten var et biografpalads langt større end andre biografer og således et fremtrædende eksempel på underholdningsarkitekturen, der fortsat drives som biograf med et bredt repertoire.

Pladsen foran, Axeltorv, rummer skulpturer af Robert Jacobsen (1912-1993) – en af de ledende kunstnere siden 1945. De blev opstillet i 1987 (på anledning af Politikens 100-års-jubilæum) og gav dengang pladsen det uofficielle navn "Roberts Plads". Det er altså to hovedfigurer i moderne dansk kunst, som har givet markante bidrag til området.

## **Avantgardekunst møder underholdning**

Oplevelsen af bygningen er lige dele bevidst udfordring af konventionerne og en idealistisk, men omhyggeligt tilrettelagt plan om farver for et bedre liv på samfundsplan. Der er markante dialoger med omkringliggende bygninger som Arne Jacobsens SAS-hotel, den runde Cirkusbygning og det nyere Axel Tower. Her bringer Palads en spontanitet til, som ellers ikke kendetegner området. Fremtidige planer bør fortsætte dette særpræg. Også da meget af den øvrige underholdningsarkitektur i området er fjernet som National Scala (nedrevet i 1957) og Wivex (nedrevet i 1960'erne).

Ved siden af sit særpræg repræsenterer udsmykningen en væsentlig tendens i det 20. århundredes kunst med udsmykninger og farvesætninger udført i den hverdagsnære arkitektur. Dette inkluderer Paul Gadegaards udsmykning af skjortefabrikken Angli i Herning (ikke bevaret), Ib Geertsens farvesætning af Næstved Centralsygehus (svært tilgængelig) og facadeudsmykninger (hvoraf mange ikke er bevarede). Værket har derfor markant kunsthistorisk værdi og bygningens placering og forhistorie er en væsentlig del af denne. Der er tale om funktionsarkitektur og et samspil med hverdagens liv. Derfor kan værket godt spille sammen med hensynsfulde opgraderinger af bygningens indre og enkelte tilføjelser. Det vil dog være vigtigt at bevare Palads som kunstværk med karakter af hovedværk i dansk billedkunst. Derfor må udsmykningen som kunstværk hænge sammen med, at bygningen bevares i dennes materialemæssige autenticitet og helhedsmæssige præg. Der er fra en kunstmæssigt synspunkt ingen tvivl om bygningens bevaringsværdige status. Det vil begrænse værkets kunstmæssige og historiske værdi voldsomt at imitere det som element i en ny bygning.

Det kan tillige foreslås at undersøge og formidle den særlige udsmyknings historie i en publikation eller lignende og eventuelt præsentere en form for udstilling.

---

<sup>i</sup> Finn Thybo Andersen: *Broget ko har mange pletter. Guide til Gernes' udsmykninger 1970-2006*, Space Poetry, København 2016, s. 363.

<sup>ii</sup> Peter Olesen: *København med fantasi*, Borgen, København 1991, s. 44.

<sup>iii</sup> *København Før, Nu og Aldrig, Bind 9 Vesterport Falder* (ved Caspar Jørgensen), Palle Fogtdal, København 1990, s. 374.

## Palads bygningen i København udsmykket af Poul Gernes

Baggrunden for dette indlæg er mit indgående kendskab til Poul Gernes som billedkunstner. På Louisiana museet arrangerede jeg således i 2016 en stor udstilling med hans værk. Men det er ikke blot ekspertens nøje afvejede synspunkt overført på Palads bygningen, der følger her, men i lige så høj grad tanker, jeg har gjort mig som borger i København afstedkommet af Palads. Med Gernes repræsenterer Palads oplagt noget andet og mere.

Engang i 1970'erne skete der et betydeligt skift i Gernes' kunst, hvor han i håbet om at bidrage til at få kunsten ud til folket bevidst bevægede sig væk fra museerne og kunstscenen. Lidt forenklet udtrykt kan man sige, at Christiania blev hippiernes sted, afskærmet fra verden bag voldene, mens Poul Gernes valgte, hvad han kaldte fællesskabet, hvor vores sociale liv og kulturen skulle virke sammen. Som titel til udstillingen på Louisiana lånte jeg et tidstypisk Gernes citat: *Jeg kan ikke alene, vil du være med?* I sine tanker om stor og væsentlig kunst var der for Gernes rum for en masse almindelige mennesker, der som Palads bygningen befinder sig 'midt i livet'.

Palads er et vartegn i byen, som de lokale og dem, der kommer ind udefra styrer efter. Det er det naturligvis på linje med andre pejlemærker, men som det sribede bolsje i posen er situationen med Palads en anden. Det er løssluppet og legende, og ud over Thorvaldsens Museum, hvilke andre huse i byen udtrykker med sin totaludsmykning en sådan appetit på billeder? Noget, der typisk er svært at håndtere for arkitekter, mens folk, som de er flest, synes det er spændende.

Det gamle hus med den optimistiske udsmykning har nu i mere end tre årtier ladet folk strømme til og igennem sig. Udsmykningen og de holdninger, der ligger bag den, kalder dog på at se Palads som andet og mere end et hus. For som kunstværk rummer det en tidsånd, og det handler i mine øjne derfor heller ikke primært om, hvorvidt det er smukt eller ej, når man skal tage stillingen til bygningens fremtid.

Palads er nok skabt af Gernes i 1989, men mit bærende synspunkt er, at hvor møder vi ellers i Københavns byrum så tydeligt en manifestation af 1960'ernes og 1970'ernes tankesæt om folkelig inddragelse? Om, hvordan noget, kunne være på en anden måde. Ikke på en piedestal vel og mærke, men hvor folk nu engang befinder sig. Tænk på, hvad perioden bragte med sig af forandringer og nytænkning. Kræfter, som er helt centrale for den velstand, vort samfund fortsat nyder: kvindefrigørelsen, social mobilitet og en mere demokratisk tilgang til det, som berører os alle. Tilbage af denne epoke står i mine øjne alene Palads, og hvis vores hovedstads synlige arkæologi skal holde historien frem for os, der bor der og de, der kommer til, må Palads i Gernes' totaludsmykning bevares.

Vi har middelalderens København og Christian d.4's spir og tårne, ligesom vi har ildebrandshusene fra 1700-tallet og med stolthed kan identificere, hvordan det 20 århundrede fik sit funktionalistiske aftryk, som fylder ret pænt endda og fortsat foresvæver de fleste arkitekter at være vejen frem. Men tænk om vi havde slettet alle de gamle ting og i stedet satset alt på 'det nye kolde øje'? Alle kvaliteterne ufortalt. Palads er monumentet for et sæt nye tanker om kunstens



gavnlig indflydelse på samfundet, og i modsætning til meget af den kunst, der placeres rundt omkring i byrummet, ja så kan Palads ikke flyttes.

Det er vigtigt for mig at pointere, at jeg som kunsthistoriker her ikke taler for en storstilet musealisering af København. En by, der er så rig på mange forskellige kulturelle og kunstneriske udsagn synlige for borgerne langt fra og tæt på. Byen skal kunne trække vejret og folk udvise initiativ. Mit synspunkt er derimod, at det ikke bør være tilfældigheder eller rene forretningsmæssige vurderinger, der afgør om et ikonisk værk, der holder en hel tidsstrømning i sig, bør bestå eller ej. Palads er uomstødt. Derfor er det for mig at se heller ingen farbare veje i forhold til forslag om halve eller hele rekonstruktioner og tilbygninger.

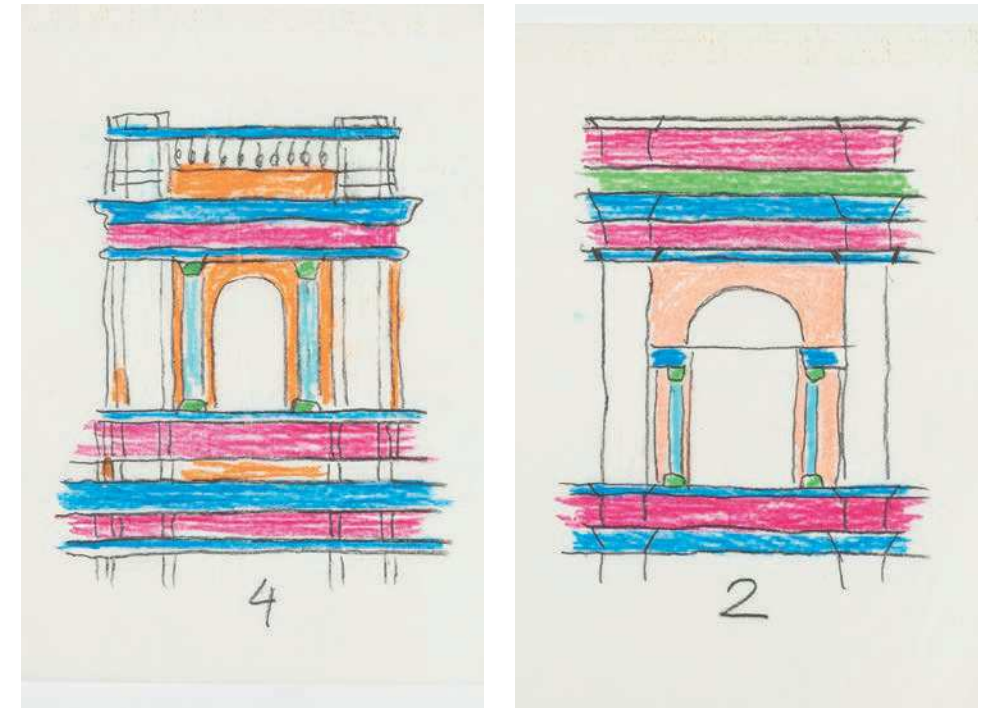
København 18 januar 2023

Anders Kold  
Curator & Head of Acquisitions  
Louisiana Museum for Moderne kunst

# 3.1 Hovedgreb

## Palads og Gernes - *afsnittet er blevet til i samarbejde med Gernes-Fonden*

Skitse materiale fra Gernes-Fondens Arkiv. Foto: Anders Sune Berg



### Historien kort fortalt

Palads Teatret har fungeret som biograf på Axeltorv i over 100 år. Den fritliggende bygning er opført i nybarok stil, tegnet af arkitekterne Andreas Clemmensen og Johan Nielsen og har gennem årene gennemgået adskillige til- og ombygninger. I 1989 bestilte Nordisk Film billedkunstneren Poul Gernes (1925-96) til at udsmykke Palads' facade. Udsmykningsarbejdet stod på i et par måneder og foregik bag en lukket presenning, der blev fjernet i nattens mulm og mørke, så det nye kulørte Palads trådte frem som en morgen-surprise for københavnere.

Det skabte debat dengang – og har gjort det lige siden. Palads udgør et overraskelseselement i bybilledet, og er dertil blevet et kendetegn for byen med en særlig plads i hjertet hos mange københavnere.

Bygningen former sig på den ene side efter banegravens krumning og danner på den modsatte side et timeglasformet byrum, som forbinder Vandværksgrunden med Axeltorv og Tivolis hovedindgang og fremstår generelt som et karakterfuldt element og et symbol på Københavns forlystelseskvartret.

For Poul Gernes stemte udsmykningsopgaven af Palads Teatret overens med hans etiske og kunstneriske synspunkter, der

handlede om at skabe en folkelig, demokratisk kunst – tilgængelig for alle. I Gernes' optik var kunst og liv vitterligt uadskillelige størrelser. Hans kunstneriske vision var at skabe et værk for folket, hvor udsmykning, bygning og brug fungerer i et ligeværdigt samspil. Farver og former fremhæver således bygningens oprindelige arkitektur, hvorved detaljerigdommen træder mere tydeligt frem. En hensynsfuld gestus, hvor kunstneren tager favntag med bygningskroppen, krænger dens sjæl og formål ud, og i et greb underkaster sig og hylder arkitekturen i respekt.

Helt konkret skabte Gernes et udsmykningssystem, som bestod i en palette af farver, en overordnet plan for farvelægningen af de store flader og en serie af håndmalede detaljer.

De store flader blev malet i pastelfarverne gul, orange, lyserød og pink med hvide accenter i mellem, samt en sokkel og gesimsbånd i blå. Den irgrønne top kan ses som en reference til byens tage, og den bølgende blå streng som en hilsen til byens kanaler.

Arbejdet var delt op, således at håndværksmalerne udførte de store flader, mens et arbejds hold omkring Gernes stod for den håndmalede detaljering på baggrund af Gernes' system og skitser.

Detaljerne er for eksempel farvede cirkler og brede rammer om store flader, døre og vinduer, samt den bølgende streng rundt på gesimsen. Gernes var pragmatiker af natur, så malerbøttelåg blev anvendt som skabelon for cirklerne og rammerne var på en malerrulles brede.

Denne systematiske tilgang til udsmykningen og pragmatisme har sidenhen betydet at reparationer, til- og ombygninger forholdsvis let har kunnet udføres i overensstemmelse med Gernes' kunstneriske intention.



# 3.1 Hovedgreb

## 'Klassisk Palads' og Gernes - afsnittet er blevet til i samarbejde med Gernes-Fonden

### Fremtiden kort fortalt

I udviklingen af Fremtidens Palads er der udarbejdet tre skitser: Klassisk Palads, Moderne Palads og Grønt Palads. Efter udarbejdelsen af de tre skitser har Nordisk Film og Gernes-Fonden indledt en dialog omkring den videre udvikling af skitseforslaget Klassisk Palads med henblik på en maksimal kunstnerisk bevarelse samt integrering af den nye bygningskrop med Gernes' værk.

I Klassisk Palads bevares Gernes' unikke bygningsintegrerede kunst under hensyntagen til behovet for den fremtidige udvikling og fornyelse af Palads Teatret som biograf og et eventuelt torv. Derfor imødeser Gernes-Fonden det videre arbejde med skitsen 'Klassisk Palads'.

Det vil være nødvendigt at ændre på Palads-bygningens oprindelige bygningskrop for at imødekomme nutidige ønsker og krav til funktion, tilgængelighed, dagslys, energiforbrug og bæredygtighed. Det kan f.eks. være størrelser på vinduer og døre, etablering af niveaufri adgang og energioptimering af klimaskærm.

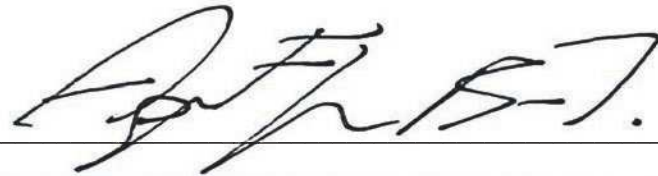
Genetableringen af Gernes' kunstværk i Klassisk Palads må udføres i en proces, der mimer den fra 1989, hvor Gernes' systematik for facadeudsmykningen følges i tæt dialog, og med konsultering af Gernes-Fonden. Derved kan udviklingen af Palads som biograf ske samtidigt med at Palads' autenticitet, kunstneriske integritet og signifikans bevares.

Resultatet vil ikke være identisk med det Palads, vi kender i dag, men udsmykning og farvesætning vil i fremtiden bestå af en tilpasset version af værket i overensstemmelse med Gernes' kunstneriske vision om at skabe en folkelig, humanistisk og demokratisk kunst tæt integreret i hverdagen og bylivet omkring Axel Torv.

### Samarbejde

Gernes-Fonden, Nordisk Film og Cobe som rådgiver har holdt flere møder og haft en god dialog. Kapitlet 'Palads og Gernes' og 'Klassisk Palads og Gernes' er blevet til i et samarbejde mellem bygherre, rådgiver og Gernes-Fonden.

Forfattere på dokumentet er:



Asger Flygare Bech-Thomsen / CEO Nordisk Film



Ulrikka Gernes / Bestyrelsesformand for Gernes-Fonden



Dan Stubbergaard / Grundlægger & arkitekt, Cobe

### Fotos fra arbejds møde

