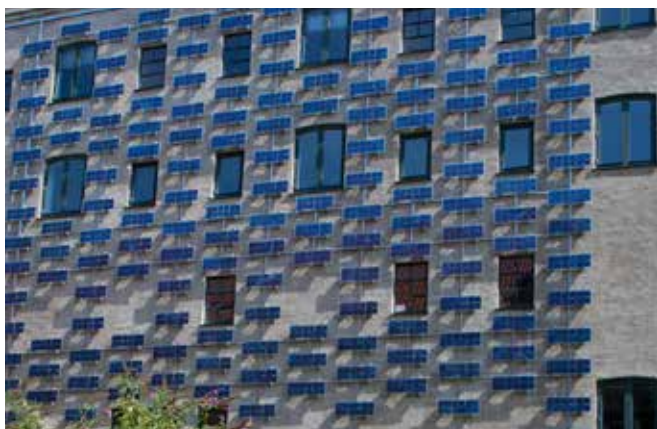


# KØBENHAVNS KLIMAKARRÉ



Københavns Klimakarré skal bidrage til at opfylde KBH 2025 klimaplanens mål om 20 % reduktion i varmemeforbruget i bygninger, 10 % reduktion i husholdningernes elforbrug og installation af solceller svarende til 1 % af elforbruget samt Klimatilpasningsplanens mål om, at 30 % af regnvandet skal håndteres eller genanvendes lokalt.

## FORMÅLET MED KØBENHAVNS KLIMAKARRÉ

Københavns Klimakarré skal være det nye fyrtårnsprojekt, der udbreder kendskabet og anvendelsen af energirigtige løsninger i københavnernes boliger koblet sammen med grønne og rekreative regnvandsløsninger i gårdene i København.

Ved at samle indsatsen i en karré skabes der mulighed for at udvikle løsninger, der går på tværs af gården og bygningerne og på tværs af flere ejendomme i karréen. Derved kan der opnås en større klimamæssig effekt og udvikles nye tværgående løsninger. Indsatsen kræver nytænkning og en stor opbakning fra ejendommene i karréen.

I 1990'erne blev der gennemført en omfattende byfornyelsesindsats i Hedebygdekarréen på Vesterbro. Karréen udgør i dag det primære eksempel på bæredygtig byfornyelse i København. Københavns Klimakarré skal bygge videre på erfaringerne fra dette projekt.

Københavns Klimakarré har en helhedsorienteret tilgang og skal flytte grænsen for bæredygtig renovering. Resultaterne skal måles i reduceret energiforbrug, regnvands- og affaldsløsninger, brug af SMART-teknologi, god arkitektur, øget livskvalitet for beboerne og i de anvendte løsningers potentiale til at kunne anvendes i den øvrige boligmasse.

## FAKTABOKS

Projektet Københavns Klimakarré handler om en samtidig udvikling af:

*Et byggeprojekt:* Projektet er en konkret byfornyelse af en udvalgt karré i en områdefornyelse, der skal fungere som fremtidig "show case" og "fyrtårn" for den øvrige renoveringsegneede boligmasse.

*Brugerinddragelse:* Projektet skal være et samarbejdsdrevet innovationsprojekt, der inddrager borgere, virksomheder og forskningsinstitutioner i et udviklingsforløb med kommunen, der kan fremme bæredygtig byfornyelse og grøn omstilling.

*Nye bæredygtige løsninger:* Projektet skal fremme udviklingen af nye bæredygtige løsninger ("next practice") samt udbrede kendskabet til

de bedste løsninger ("best practice") til brug for byfornyelsesindsatsen.

*Byfornyelsesindsatsens katalysatoreffekt:* Projektet skal give erfaring og viden om, hvordan byfornyelsesindsatsen kan bruges som katalysator for en grøn omstilling og grøn vækst.

*Øget efterspørgsel:* Projektet skal have en demonstrationsværdi, der gør at flere renoveringsegneede ejendomme ønsker en bæredygtig byfornyelse. Projektet skal således skabe en ny efterspørgsel efter bæredygtige løsninger og nye samarbejdsformer.

*Branding:* Projektet skal fremadrettet bidrage til, at København forbliver på verdenskortet som en Miljømetropol og understøtter øvrige indsatser, f.eks. Sharing Copenhagen 2014.

TIDSLINIE 2014-2018



**GRØN VÆKST OG BRANDING AF KØBENHAVN**

Københavns Klimakarré skal blive en showcase, der promoverer next og best practice indenfor bæredygtig energirenovering og regnvandshåndtering og samtidig udvikler danske løsninger, der er skalerbare, kommercielt modne og økonomiske bæredygtige. Projektets resultat skal således understøtte kommerciel bæredygtig vækst samtidig med, at det brander København.

**PARTNERSKABER MED BEBOERE, PRODUCENTER OG EKSPERTER**

Projektet vil blive gennemført i partnerskaber med beboere, producenter og eksperter. Samtidig skal projektet tiltrække forskningsmæssig interesse nationalt og internationalt. På denne måde sikres det, at der udvikles holdbare bæredygtige løsninger, samt nye produkter og systemer. Dette skal gøre København til et "grønt laboratorium" for test af løsninger.

**AFSÆT I ET KVARTER SAMT I BORGERNES BEHOV OG MULIGHEDER**

Projektet består af et forprojekt og et hovedprojekt. Grundideen i forprojektet er at tage afsæt i et konkret kvarters behov og muligheder. Det skal ske i et tæt innovativt samarbejde med områdefornyelsen, beboere, producenter og eksperter. Når en konkret karré er valgt, påbegyndes udvikling af nye bæredygtige løsninger, totaløkonomiske nøgletal og et skitseprojekt, som skal danne grundlag for hovedprojektet. Resultatet af forprojektet formidles i et inspirationskatalog.

Hovedprojektet omhandler konkrete demonstrationsprojekter, der udvælges på baggrund af inspirationskataloget. Finansieringen fastlægges i forbindelse med planlægningen af hovedprojektet. Afslutningsvis følger evaluering af projektet samt et forslag til, hvordan resultaterne udbredes i hele København. I hele projektføreløbet vil der være en omfattende formidlingsindsats.

**PROJEKTETS ØKONOMI**

Klimakarré-projektets samlede økonomi forventes, såfremt alle ejendomme i karréen indgår, at være ca. 150-200 mio. kr. i perioden 2014-2018. Beløbet afhænger af karréens størrelse, renoveringsbehov, valg af nye bæredygtige løsninger mv.

Figuren nedenfor viser fordelingsprincippet i projektets økonomi.

