



**Til BUU**

13-05-2015

**Notat om trivselsundersøgelsen 2015 i Københavns Kommune**

Sagsnr.  
2015-0105464

Trivselsundersøgelsen blev behandlet i Børne- og Ungdomsudvalget den 29.04.2015 og udvalget godkendte, at forvaltningen udarbejder budgetønsker til en trivselspakke med fire indsatsområder: *ledelse, medindflydelse, arbejdsmiljø (støj/uro)* samt *forandringer og nye organiseringsformer*. Forvaltningen udarbejder frem til budgetforhandlingerne 2016 konkrete budgetforslag til trivselspakken, som samlet set skal løfte trivslen for medarbejdere i Børne- og Ungdomsforvaltningen.

Dokumentnr.  
2015-0105464-7

Sagsbehandler  
Ellen Poder Bjerregaard

Forvaltningen har på baggrund af trivselsundersøgelsens resultater og anden relevant ledelsesinformation udarbejdet en række analyser, som blev præsenteret for udvalget "Trivselsundersøgelsen 2015 - præsentation af analyseresultater". På baggrund af præsentation blev der bestilt et notat om følgende tre punkter:

1. Spredningen ift. trivsel og tilfredshed for faggrupperne.
2. Sammenhæng mellem institutionernes størrelse og graden af trivsel.
3. Må trivselsundersøgelsens resultater anvendes og distribueres frit af udvalgets medlemmer.

**1. Spredningen ift. trivsel og tilfredshed for faggrupperne.**

Forvaltningen har udarbejdet udviklingsgrafer, der viser, hvordan spredningen har ændret sig for institutioner (i dette notat er institutioner defineret som både vuggestuer, børnehaver, fritidshjem klubber og integrerede institutioner) siden 2013 på parametrene ledelse, indflydelse, trivsel og støj/uro.

Af nedenstående tabel fremgår standardafvigelsen for udviklingsgraferne. Der kan for de fire udvalgte parametre konstateres en minimal ændring i standardafvigelsen for institutioner fra 2013-2015. Det betyder, at spredningen blandt institutionerne på hver af parametrene gennemsnitligt set er de samme fra 2013-2015. Bemærk, at det ikke er spredningen blandt de enkelte medarbejdere, men derimod de enkelte institutioner.

Standardafvigelsen for institutioner				
	Trivsel	Indflydelse	Ledelse	Støj/uro
2013	0,65	0,62	0,83	0,81
2015	0,66	0,63	0,81	0,80
Udvikling	0,01	0,01	-0,02	-0,01

**Organisation og Ledelse**

Gyldenløvesgade 15  
1600 København V

E-mail  
EH0S@buf.kk.dk

EAN nummer  
5798009371201

## **2. Sammenhæng mellem institutionernes størrelse og graden af trivsel.**

Forvaltningen har udarbejdet en analyse af sammenhængen mellem institutioners størrelse (defineret ud fra et gennemsnitligt børnetal for hele 2014) og parametrene *ledelse, indflydelse, trivsel og støj/uro*.

Analysen skal forstås med det forbehold in mente, at den er udført for alle institutioner set over ét, dvs. både vuggestuer, børnehaver, fritidshjem, klubber samt kombinationen af disse i de integrerede institutioner.

Ud fra de otte analyseemner, kan det konkluderes, at der i tre af analyseemnerne er mindre statistiske sammenhænge, men effektstørrelsen er så lille, at det ikke for alvor har betydning for trivslen at arbejde med størrelsen. De andre otte analyseemner viser nemlig ingen sammenhæng mellem størrelse og trivsel, idet der her hverken er statistisk signifikans eller nogen effekt af betydning.

## **3. Må trivselsundersøgelsens resultater anvendes og distribueres frit af udvalgets medlemmer.**

Med udgangspunkt i offentlighedsloven kan en trivselsundersøgelse undtages fra retten til aktindsigt med den begrundelse, at det er et internt arbejdsdokument, som er udarbejdet af myndigheden til eget brug. Den generelle retningslinje i Københavns Kommune er, at trivselsundersøgelsen først og fremmest er et internt arbejdsdokument, som den enkelte enhed bruger til arbejdet med at fremme trivsel og godt arbejdsmiljø på arbejdspladsen.

Det betyder, at de overordnede rapporter med trivselsundersøgelsens resultater for hele kommunen, på forvaltningsniveau og faggrupper frit kan anvendes og distribueres.

Rapporter på enhedsniveau kan kun anvendes og distribueres af udvalgets medlemmer, hvis rapporten har en volumen, der sikrer anonymitet for de, som har svaret (som udgangspunkt over 100 besvarelser) og samtidig skal leder og TR på arbejdspladsen være enige om, at det er hensigtsmæssigt at rapporten for enhedens trivselsresultater udleveres til brug uden for enheden.

På baggrund af ovenstående må oplægget ”Trivselsundersøgelsen 2015 - præsentation af analyseresultater” som udvalget fik præsenteret på mødet 29. april 2015, anvendes bredt, hvis slide nr. 5: ”*Top og bund 10 for skoler på trivselsundersøgelsens 9 temaer*” **ikke** indgår i præsentationen. Præsentationen er derfor vedlagt i en ny version uden slide nr. 5: ”*Top og bund 10 for skoler på trivselsundersøgelsens 9 temaer*”.



# **Børne- og Ungdomsforvaltningen trivselsundersøgelsen 2015**

**- præsentation af analyseresultater**

Præsentation ved Børne- og Ungdomsudvalget den 29.april 2015



# Overordnet resultater i BUF

- Den overordnede udvikling i trivselsundersøgelsen er negativ. Det gælder hele Købehavn, og BUF ligger blandt dem, der er faldet mest.
- Trivsel og tilfredshed i BUF ligger på 5,0 men den er faldet markant med 0,3 siden 2013.
- De største fald i trivslen for medarbejdere er på temaerne:
  - indflydelse
  - retfærdighed
  - Roller og ansvar
- Resultaterne er forventelige i en tid med mange forandringer, reformer og effektiviseringer i den offentlige sektor.

# Trivsel og tilfredshed for faggrupper i BUF



Samarbejdet med nærmeste kolleger på 5,9 scorer højest. Det er uændret ift. 2013 og ift. KK.

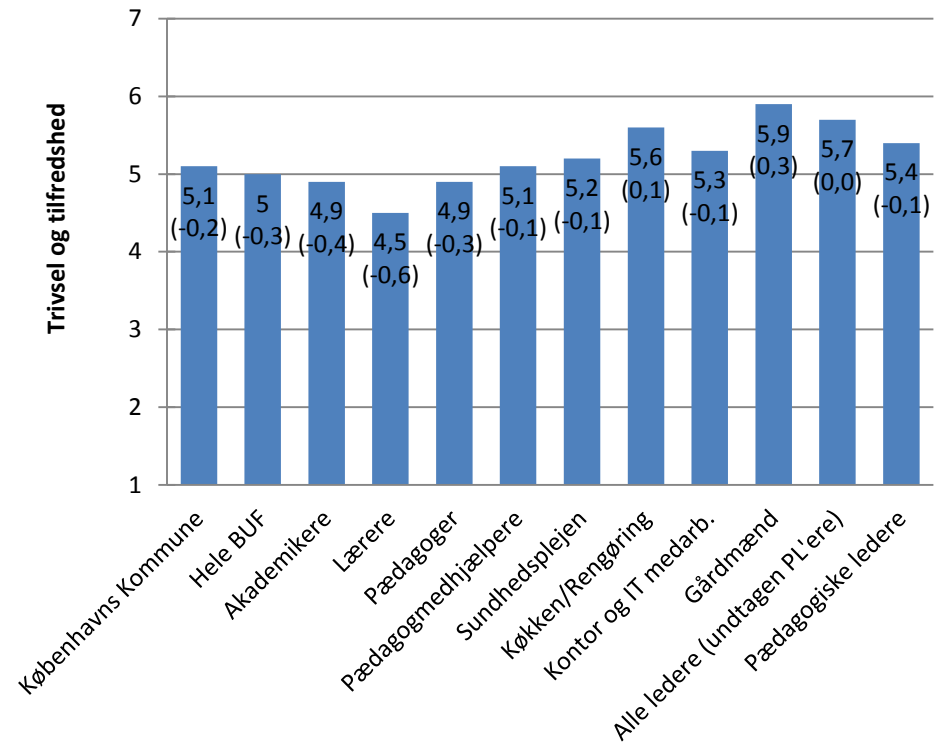
Scoren vedrørende nærmeste leder (5,2) er uændret ift. 2013.

Indflydelse og retfærdighed scorer lavest. Begge med en score på 4,8, hvilket er fald på henholdsvis 0,3 og 0,2 siden 2013.

Scoren vedrørende roller og ansvar er faldet markant med 0,3 fra 6,0 til 5,7, hvilket stadig er en god score.

Største negative fald vedrører det at være generet af støj og uro, hvilket samtidig også er laveste score i trivselsundersøgelsen.

## Trivsel og tilfredshed





# Vi skal være en attraktiv arbejdsplads og fortsat arbejde med trivsel

- Opfølgningen på trivselsundersøgelsen sker lokalt via TRIO/MED.
- Ud over den decentrale opfølgning laves en samlet strategisk opfølgning på trivselsundersøgelsen med styrkede indsatser i forhold til at afhjælpe de strukturelle og omstillingsmæssige udfordringer, som i de disse år er svære at løse og løfte på de enkelte skoler og institutioner.
- Forvaltningen har udarbejdet en række analyser af trivselsundersøgelsens resultater, som skal ses i systematisk sammenhæng med andre tilgængelige data og viden om vores skoler og institutioner.

# Præsentation af analyseresultater

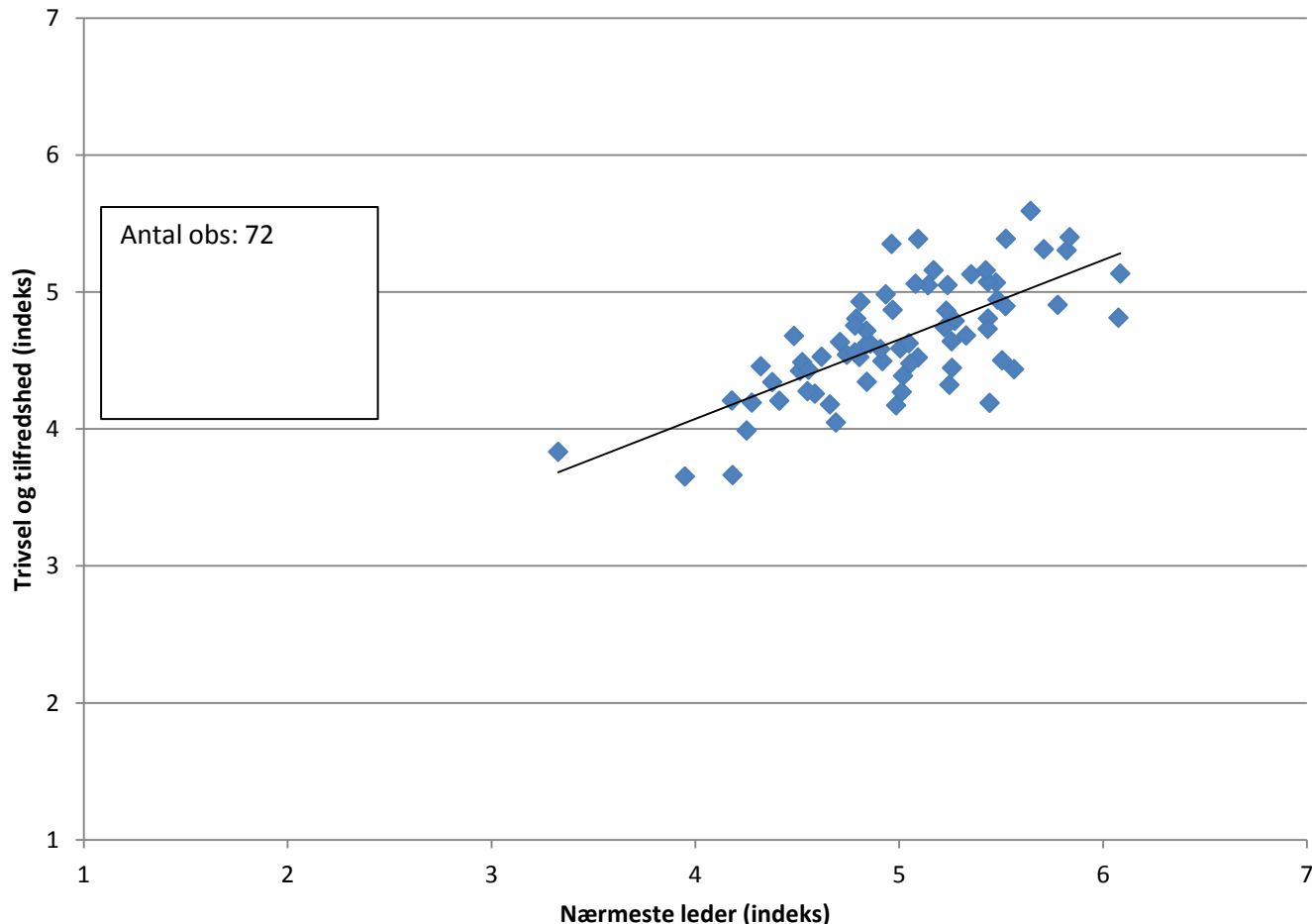


- På de næste slides præsenteres forvaltningens analyseresultater, der underbygger foreslåede indsatsområder i trivselspakken
- For alle analyserne gælder, at de er lavet på enhedsniveau og konklusionerne bruges til at sandsynliggøre og tydeliggøre sammenhænge, der påvirker trivsel
- Data er ikke tilgængelige på individniveau – og derfor tages det forbehold, at resultaterne kunne være anderledes, hvis der kunne analyseres på individniveau
- Derfor kan resultaterne ikke stå alene, men skal ses i en sammenhæng med viden om trivsel og arbejdsmiljø i prioritering af fremadrettede indsatser

# Skoler - datakryds mellem nærmeste leder og tilfredshed



Her ses en tydelig sammenhæng mellem medarbejdernes trivsel og vurdering af nærmeste leder.

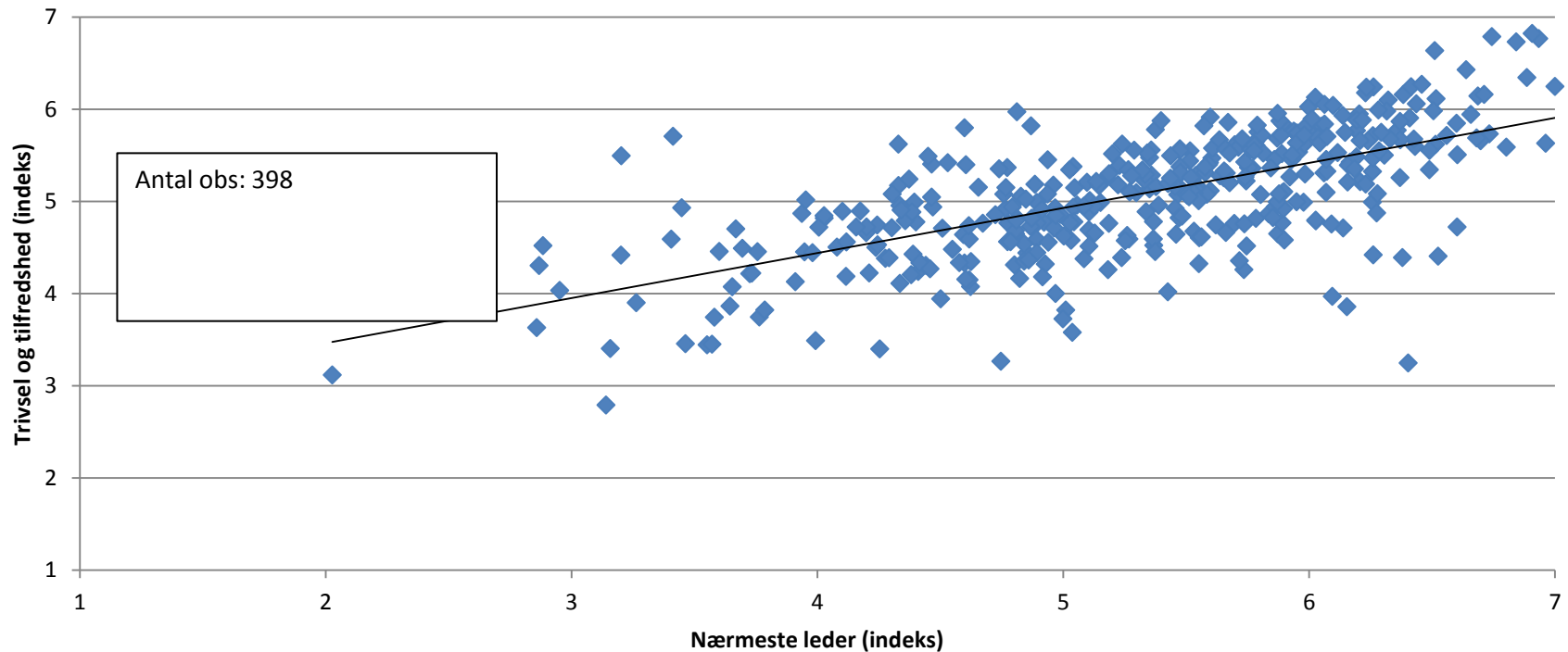




# Institutioner - datakryds mellem nærmeste leder og tilfredshed



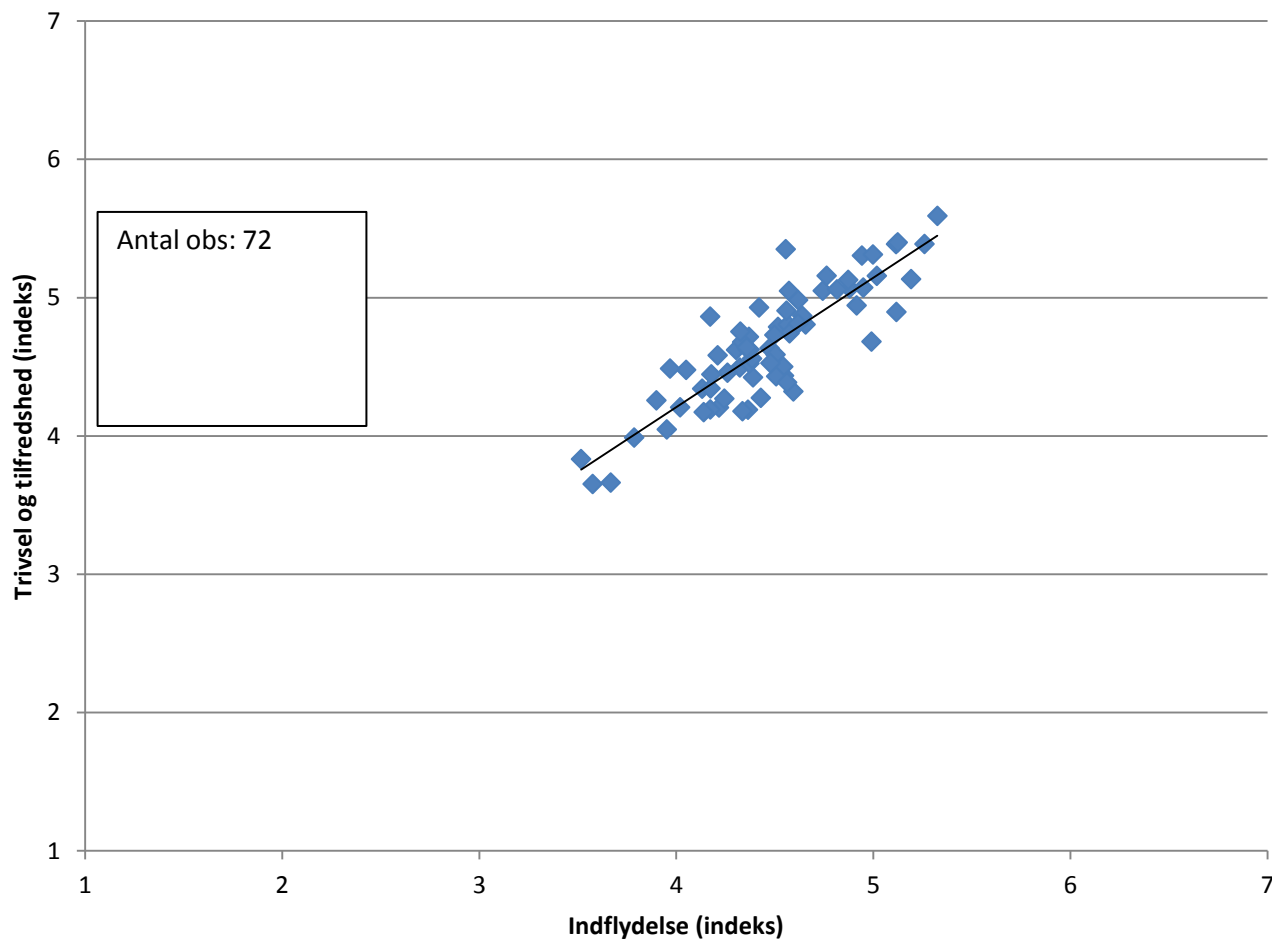
Her ses en tydelig sammenhæng mellem medarbejdernes trivsel og vurdering af nærmeste leder.



# Skoler - datakryds mellem indflydelse og tilfredshed



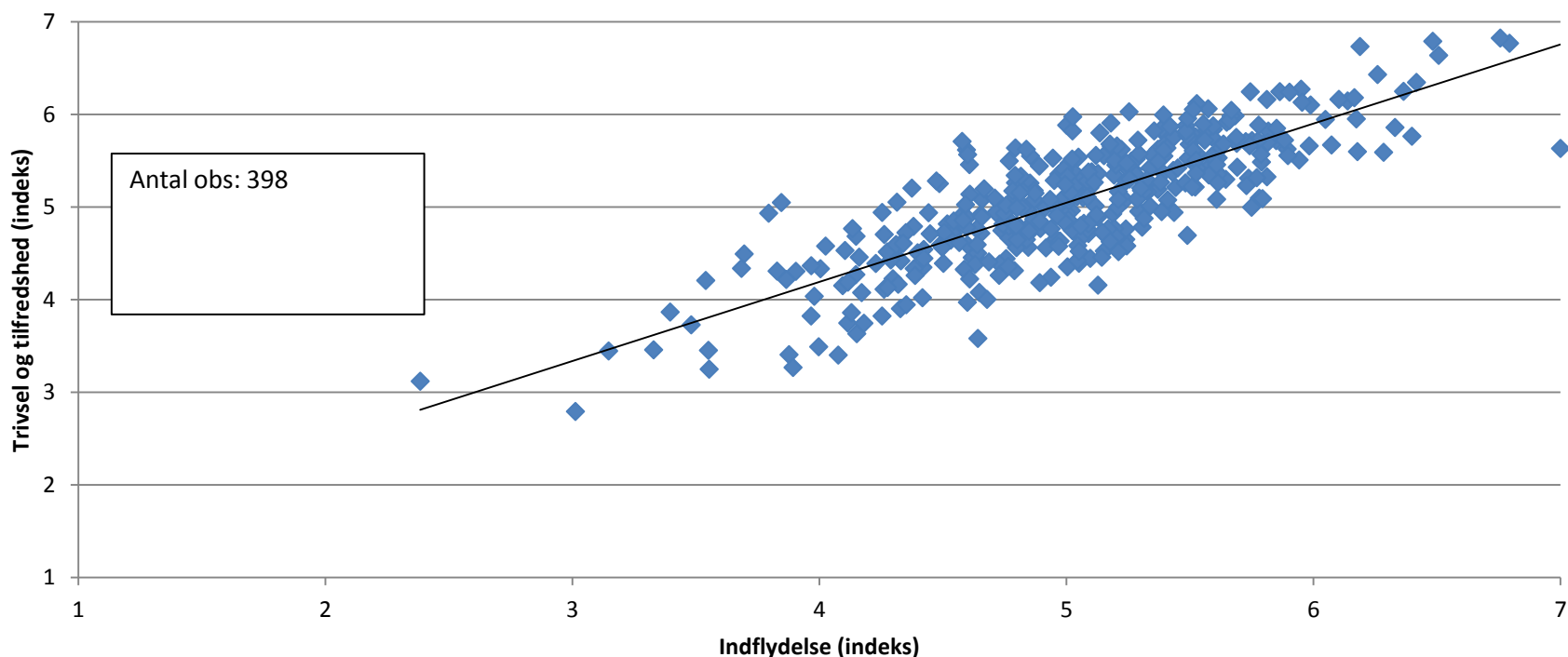
Der ses ligeledes en tydelig sammenhæng mellem medarbejderens trivsel og vurdering af egen indflydelse på arbejdet.



# Institutioner - datakryds mellem indflydelse og tilfredshed



Der ses ligeledes en tydelig sammenhæng mellem medarbejderens trivsel og vurdering af egen indflydelse på arbejdet.



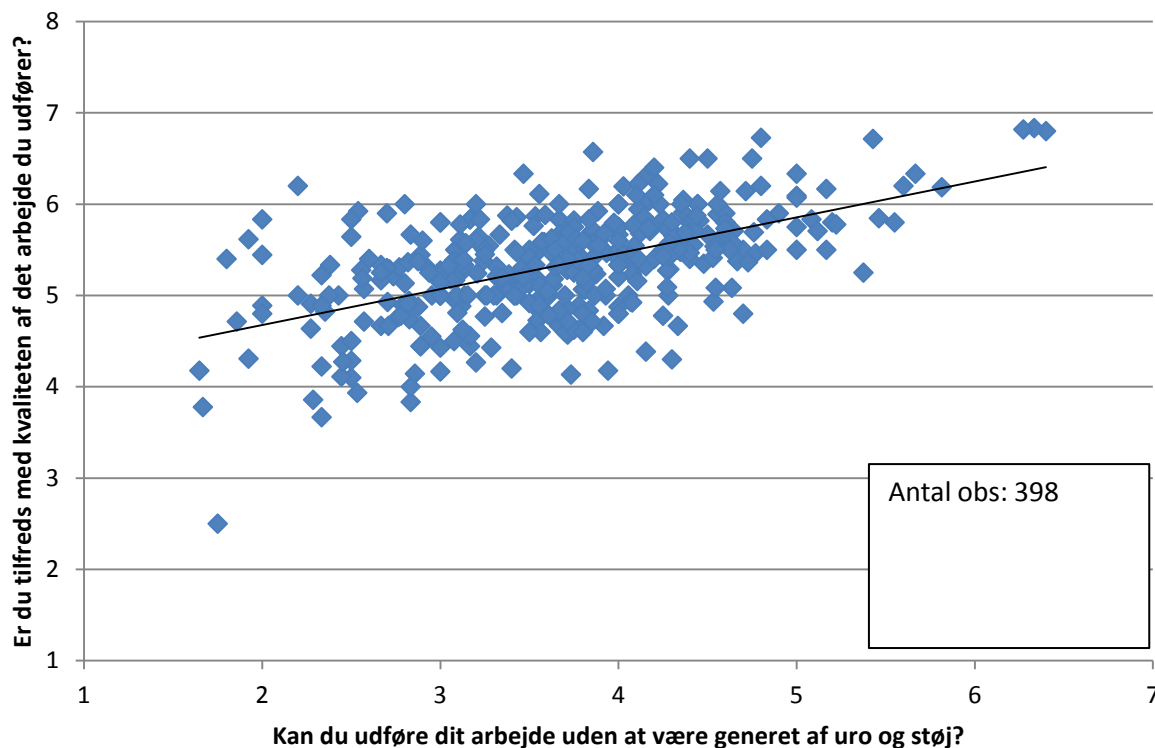
# Støj og uro / kvalitet af arbejdet der udføres



Der er en tydelig sammenhæng på institutionerne mellem støj/uro og medarbejdernes oplevelse af kvaliteten af det arbejde, der udføres.

Temaet uro/støj er også et tema, der scorer lavt på skolerne men vi kan ikke se en signifikans for skolerne i denne analyse.

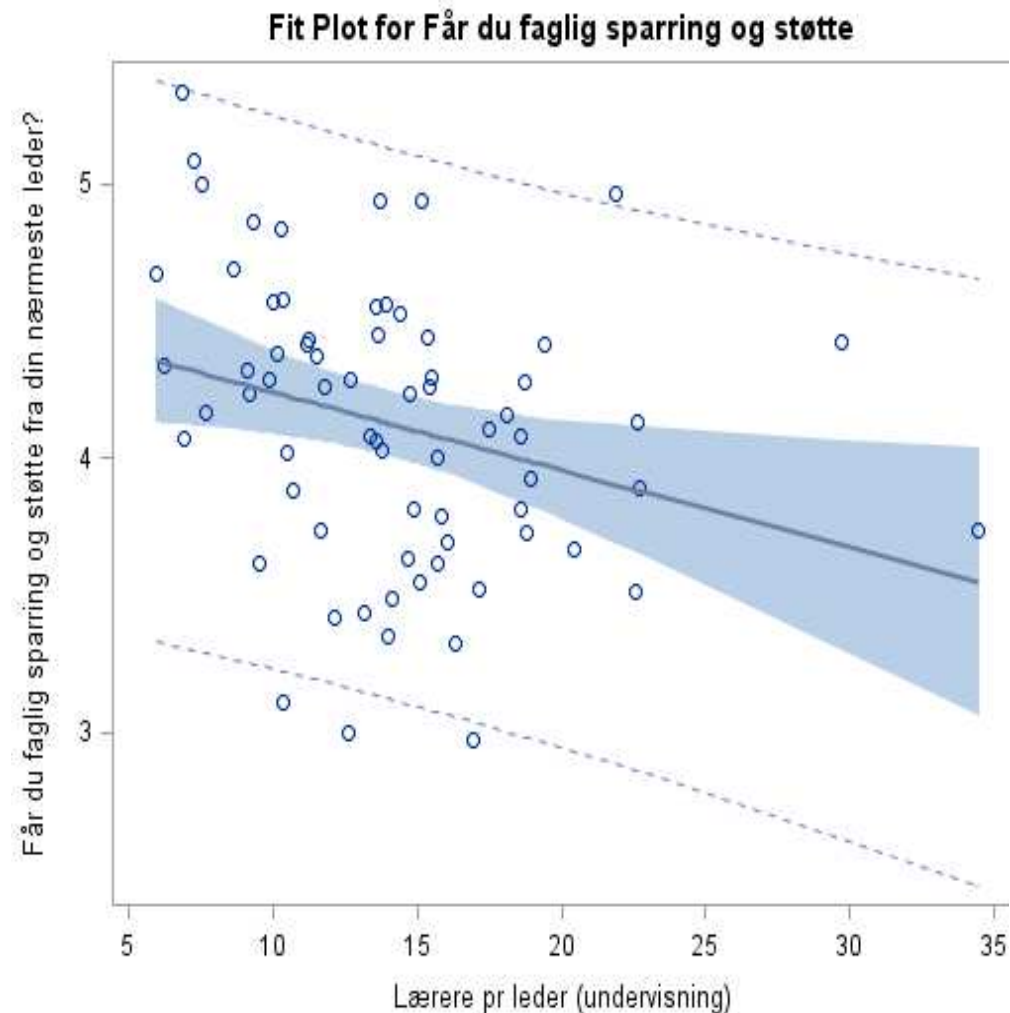
## Institutioner - datakryds mellem uro og støj samt kvaliteten af udført arbejde



# Faglig sparring og ledelsesressourcen på skolen



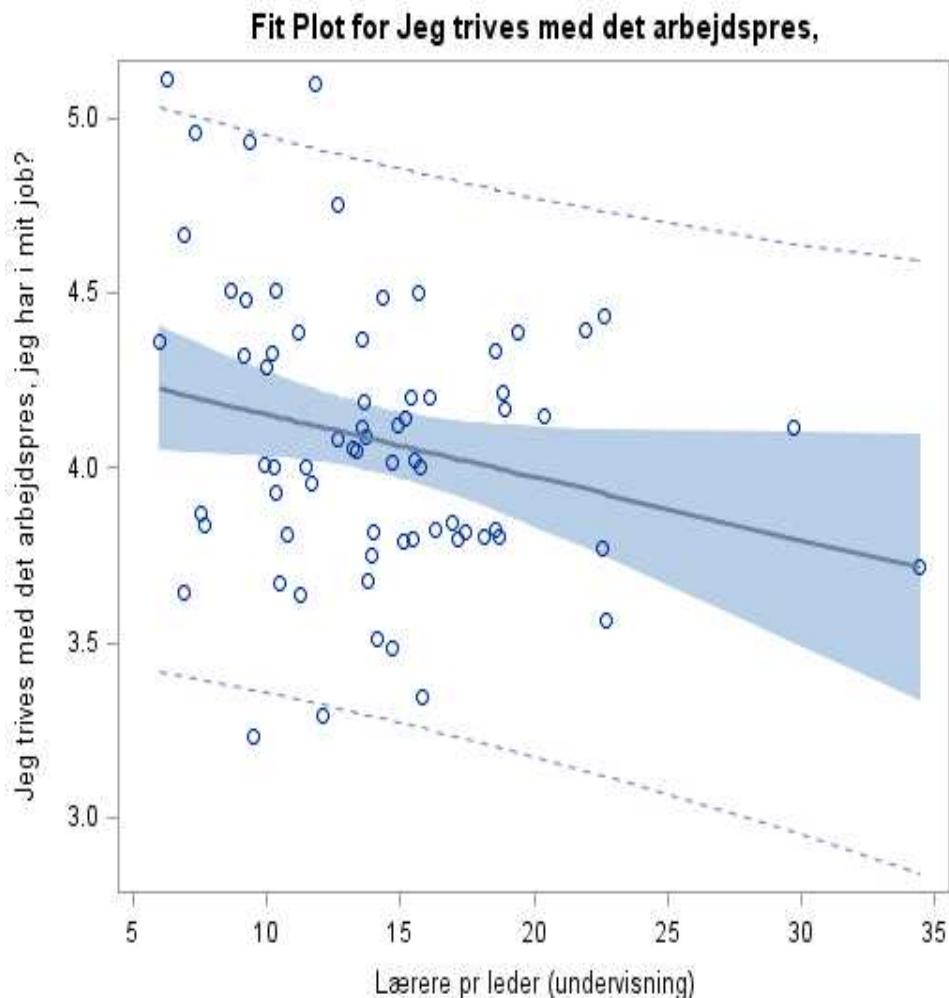
Her ses en sammenhæng mellem oplevelsen af faglig sparring og antal lærere pr. leder på skolerne.



# Arbejdspres og ledelsesressourcen på skolen



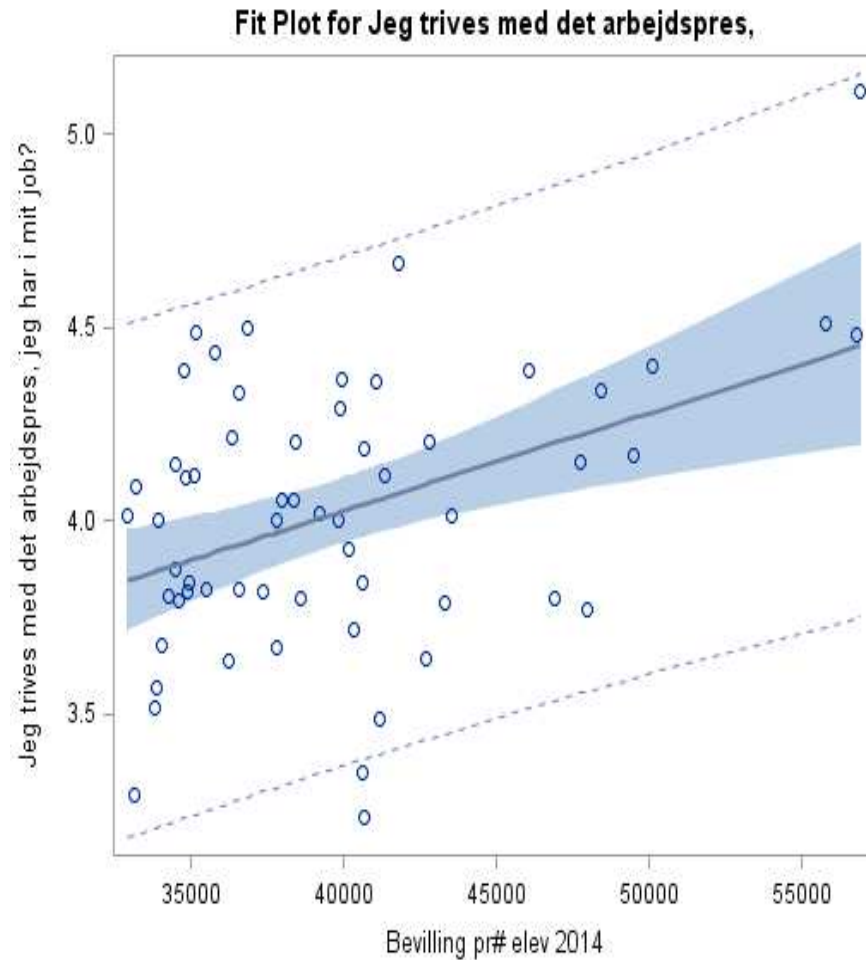
Der kan også konstateres en sammenhæng mellem arbejdspres og antallet af lærer pr. leder selvom den statistiske signifikans er mindre end spørgsmålet vedr. faglig sparring



# Skoler - Arbejdspres og bevilling pr. elev



Her ses en tydelig sammenhæng mellem at trives med arbejdspres og bevilling pr. elev.





# Anbefaling af fire indsatsområder i en kommende trivselspakke

## **Ledelse**

Fortsat udvikling af god ledelse med afsæt i den nye skoleledelsesprofil, kompetenceudvikling samt udvikling af ledelsesprofiler på dagtilbudsområdet

## **Styrkelse af medindflydelse, medbestemmelse og medansvar gennem MEDaftalen**

Understøtte dialogen mellem ledelse og medarbejdere med MED-aftalen som omdrejningspunktet. HovedMed afvikler en række workshops i maj måned med de respektive faggrupper, der skal give input til trivselspakken

## **Arbejdsmiljø (støj/uro)**

Fokus både på de fysiske rammer og mulige sammenhænge mellem støj og den pædagogiske praksis og organisering i institutionen. Gode erfaringer fra arbejdsmiljøindsatser og støjreduktionsprojekter

## **Forandringer og nye organiseringsformer**

Helhedsorienteret indsats der skal afhjælpe det pres, lærerne står i. Den strategiske opfølgning skal tænkes tæt sammen med folkeskolereformarbejdet.

På dagtilbudsområdet er der især behov for at understøtte omstillingerne og forandringerne som følge af fremtidens fritidstilbud.