

## Bilag 2a: Koncept for de tværfaglige grupper i Københavns Kommune

Dato: 21-03-2007

Sagsnr.: 301235

Dok.nr.: 2007-87042

### Indholdsfortegnelse

Resume.....	1
Indledning og baggrund.....	2
1. Målgruppen for den tidlige indsats.....	3
2. Formål – tidlig indsats og generel forebyggelse.....	3
3. Organisering af det tværfaglige arbejde.....	3
3.1. De tværfaglige grupper .....	5
3.2. Samarbejdsgrupper .....	7
3.4 Styregrupper i bydelene/distrikterne.....	9
3.5 Central samarbejdsgruppe.....	11
4. Tilpasning til lokale forhold.....	12

### Resume

Københavns Kommune indfører medio 2007 et nyt koncept for tværfaglige grupper mellem Socialforvaltningen og Børne- og Ungdomsforvaltningen.

Konceptet lægger en ramme for det tværfaglige arbejde om udsatte børn. Det tværfaglige samarbejde er som udgangspunkt organiseret efter inddelingen i bydele og børne- og ungdomsdistrikter (herefter benævnt distrikter). Det kan lokalt vurderes om samarbejdet skal baseres på børnefamilieteams. Der er således to børnefamilieteams i bydelene Amager og Brønshøj-Husum.

Målet er en tidlig og effektiv indsats, når der i sundhedsplejen, institutionen eller i skolen opstår bekymring omkring et barn, og hvor der er behov for en særlig faglig eller tværfaglig indsats i håndteringen af bekymringen og det videre arbejde med barnet. Udgangspunktet er udvikling af rammer og kompetencer for det pædagogiske arbejde, således at barnet så vidt muligt sikres inklusion i institutionen eller i skolen.

De faggrupper, der er tættest på de børn, der er i vanskeligheder i sociale og pædagogiske sammenhænge, skal derfor sikres den nødvendige støtte, vejledning og mulighed for tværfaglig refleksion. Formålet er, at faggruppernes samarbejde og handleevne i relation til konkrete bekymringer og vanskeligheder udbygges og kvalificeres i et tværfagligt forum af professionelle.

En forudsætning for det tværfaglige samarbejde er bl.a., at der eksisterer et netværk af kontaktpersoner, som de professionelle omkring børnene hurtigt og fleksibelt kan trække på, herunder en psykolog, talepædagog, sundhedsplejerske og socialrådgiver. Dette er det basale netværk, der skal sikre en tidlig og helhedsorienteret indsats i forhold til barnet. Desuden vil netværket kunne imødekomme personalets behov for sparring og hjælp til refleksion, udvikling af handleevne og handleplanlægning omkring konkrete børn eller grupper af børn.

Derudover skal det tværfaglige samarbejde sikres ved:

1. Etablering af tværfaglige grupper i de lokale bydele/distrikter, hvor der kontinuerligt kan trækkes på forskellige professionelle kompetencer, viden og erfaring. I den tværfaglige gruppe har voksne omkring børnene mulighed for at få kvalificeret rådgivning og hjælp.
2. Etablering af samarbejdsgrupper efter behov i lokale bydele/distrikter, hvor de faggrupper, der er tættest på børnene kan dele viden og drøfte generelt forebyggende tiltag.

I konceptet specificeres opgaver, deltagere og ansvar for specielt de tværfaglige gruppers arbejde.

Konceptet for tværfaglige grupper træder i stedet for tidligere koncepter for tværfagligt samarbejde f.eks. Fælles Ansvar. Lokale velfungerende samarbejdsrelationer baseret på tidligere koncepter kan dog indpasses i det nye koncept, som er baseret på en minimumsforpligtelse for de lokale bydele/distrikter i forhold til kravene for tværfagligt samarbejde.

### **Indledning og baggrund**

Københavns Kommune har fra og med 2006 iværksat et arbejde med særlig fokus på en styrkelse af den tidlige indsats for børn og unge.

Baggrunden for det øgede fokus på dette område er bl.a. ”anbringelsesreformen”, der stiller krav om udvikling af standarder for den tidlige indsats, i forbindelse med kommunens børnepolitik. Desuden er der gennem lovgivning på hhv. daginstitutions-, folkeskole- og sundhedsområdet et øget fokus på forebyggende og inkluderende tiltag. Både Socialudvalget og Børne- og Ungdomsudvalget har endvidere et ønske om, at den tidlige indsats forstærkes. Dette skal bl.a. ske ved et styrket samarbejde mellem Børne- og Ungdomsforvaltningen og Socialforvaltningen, herunder de fagområder/fagpersoner, der har kontakt med udsatte børnefamilier.

Konceptet er et element i en række tiltag, der skal styrke det tværfaglige samarbejde i forhold til udsatte børn og unge i Københavns Kommune.

Konceptet for det tværfaglige arbejde skal være med til at udvikle samarbejdet mellem forvaltningerne og de fagpersoner, der har tilknytning til målgruppen. Konceptet fungerer som en fælles ramme, der opstiller minimumskrav til samarbejdet. For ikke at ændre på det

gode arbejde, der allerede udføres i mange bydele/distrikter, stræbes der efter, at konceptet giver mulighed for lokal tilpasning af opgaver og organisering.

Konceptet tager udgangspunkt i Lov om Social Service § 49 og Sundhedslovens § 123. Også i ”Bekendtgørelse om specialpædagogisk bistand til børn der endnu ikke har påbegyndt skolegangen” og ”Bekendtgørelse om folkeskolens specialundervisning og anden specialpædagogisk bistand” betones nødvendigheden af tværfagligt og tværsektorielt arbejde.

### **1. Målgruppen for den tidlige indsats**

Tidlig indsats og inklusion er nøglebegreber. Målgruppen er overordnet set børn og unge i alderen 0-17 år, som professionelle i sundhedsplejen, daginstitutionen, dagplejen, skolen og fritidstilbuddet er bekymrede for.

### **2. Formål – tidlig indsats og generel forebyggelse**

Det tværfaglige arbejde skal styrke den tidlige indsats såvel som det forebyggende arbejde blandt børn, unge og deres familier.

Efter bestemmelserne i Serviceloven og Sundhedsloven skal der i kommunen være en tværfaglig gruppe, der skal sikre at støtte til børn og unge ydes tidligt og sammenhængende herunder, at der i tilstrækkeligt omfang formidles kontakt til lægelig, social, pædagogisk, psykologisk og anden sagkundskab.

De tværfaglige grupper kan danne ramme om drøftelser af bekymringer omkring børn og unge, som f.eks. pædagoger i daginstitutioner eller lærere fremlægger for gruppen.

Lovgivningen lægger endvidere op til, at de tværfaglige grupper skal bidrage til generel vidensdeling med henblik på forebyggelse – et arbejde, der har sigte på en fremadrettet indsats, og som ligger ud over håndtering af konkrete eller anonyme personsager.

### **3. Organisering af det tværfaglige arbejde**

Da lovgivningen lægger op til en tidlig indsats ved såvel håndtering af anonyme bekymringssager, håndtering af konkrete sager og generel forebyggelse, er det tværfaglige samarbejde, foruden de lokale netværk som dagplejen/institutionen/skolen kan trække på (jf. 3.1), organiseret i to typer grupper for fagfolk:

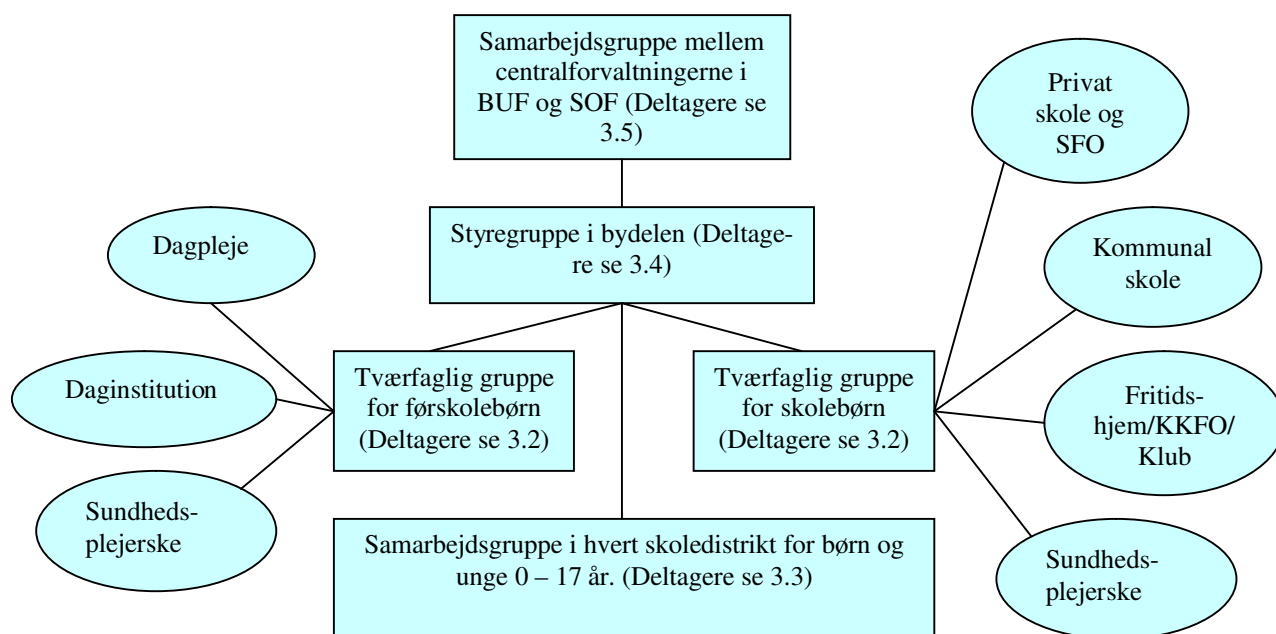
1. En tværfaglig gruppe (jf. § 49), der behandler både konkrete bekymringssager og anonyme bekymringssager.
2. Samarbejdsgrupper, der udfører generel forebyggelse for aldersgruppen 0 – 17 år – herunder vidensdeling mellem fagområderne i bydelen/distriktet.

Det tværfaglige samarbejde understøttes af en styregruppe på bydelsniveau og en central samarbejdsgruppe for hele kommunen.

Aktørerne samt rammerne er ofte forskellige for førskolebørn og skolebørn, hvorfor de tværfaglige grupper til børn og unge i alderen 0-17 år af praktiske grunde inddeles i to målgrupper hhv.:

- En tværfaglig gruppe for førskolebørn.
- En tværfaglig gruppe for børn i skolealderen (målgruppen kan udvides med de 18-22 årige, hvis der er behov herfor).

Organiseringen af de tværfaglige samarbejdsrelationer jf. 3.2 og 3.3. se nedenfor:



Foruden de samarbejdsrelationer, som fremgår af ovenstående figur, er det desuden en forudsætning for det tværfaglige samarbejde, at der eksisterer et netværk af kontaktpersoner, som de professionelle omkring børnene hurtigt og fleksibelt kan trække på, f.eks. hvis der er behov for at få drøftet overvejelser og tvivl, der kan eksistere om børn

med særlige behov. Drøftelserne i netværket kan knytte sig til, hvilke behov børnene har, og hvordan der etableres sammenhæng i indsatsen i skolen og daginstitutionen.

Hver daginstitution og skole skal vide hvilket lokalt netværk af professionelle, de kan trække på. Det kan enten være ad hoc eller i form af kontinuerlige møder.

### **3.1. De tværfaglige grupper**

De tværfaglige grupper varetager opgaverne omkring de konkrete henvendelser og foretager opsamling på forebyggelsesbehov.

Den tværfaglige gruppe er et forum til afklaring af, hvorvidt bekymring for et barn skal omsættes i handling og hvilke løsninger, der kan være hensigtsmæssige, f.eks. om der skal igangsættes en særlig indsats i institutionen/skolen eller om der er grundlag for en underretning eller indstilling til PPR. Gruppen har en konsultativ funktion i forhold til ”henvenderen” og har ikke beslutningskompetence i forhold til gennemførelse af eksempelvis forebyggende tiltag i Socialforvaltningen, PPR eller lign.

Som udgangspunkt vil der være behov for en tværfaglig gruppe til førskolebørn og en tværfaglig gruppe til skolebørn i hver bydel. Hvor antallet af sager, som skal behandles i grupperne, gør det nødvendigt med flere grupper oprettes disse efter behov. Der skal dog som minimum være 2 tværfaglige grupper i hver bydel/distrikt.

#### *Opgaver*

De tværfaglige grupper, både grupperne for førskolebørn og grupperne for skolesøgende børn, refererer til en styregruppe for bydelen/distriktet. De tværfaglige grupper vil varetage følgende opgaver:

- At medvirke til, at det enkelte barns udvikling, sundhed og trivsel fremmes og at der sker tilstrækkelig tværfaglig sparring i forhold til henvendelserne.
- At fungere som konsulenter i forhold til de forebyggende indsatser både i de enkelte familier samt indsatser af mere almen forebyggende karakter i lokalområdet.
- At drøfte bekymringssager og klarlægge, hvad den videre plan for arbejdet er – herunder, hvem der har ansvar for hvilke handlinger i forbindelse med det videre tværfaglige samarbejde.

### *Deltagere*

Der er følgende deltagere i den tværfaglige gruppe for førskolebørnene:

- 1-2 sagsbehandlere (eller andre) fra børnefamilieteamet (*Socialforvaltningen*)
- Ledende sundhedsplejerske (*Børne- og Ungdomsforvaltningen*)
- En psykolog (*PPR*)
- Talepædagog (*PPR*)
- En pædagogisk konsulent fra Børne- og Ungdomsforvaltningen decentralt.

Der er følgende deltagere i den tværfaglige gruppe for de skolesøgende børn:

- 1-2 sagsbehandlere (eller andre) fra børnefamilieteamet (*Socialforvaltningen*)
- En kommunallæge/ledende sundhedsplejerske (*Børne- og Ungdomsforvaltningen*)
- En psykolog (*PPR*)
- En pædagogisk konsulent fra Børne- og Ungdomsforvaltningen decentralt.

Ud fra ovenstående vil der være en fast gruppe af deltagere i en tværfaglig gruppe. Det er væsentligt, at der søges en nogenlunde ligelig fordeling af deltagere fra Socialforvaltningen og Børne- og ungdomsforvaltningen i den tværfaglige gruppe. I udvælgelsen af repræsentanter er det væsentligt, at hensynet til bredden i de tværfaglige kompetencer tilgodeses.

Det kan på lokalt niveau vælges at supplere den faste gruppe af repræsentanter med andre faggrupper/personer enten på ad hoc basis i konkrete sager eller ved deltagelse af mere fast karakter.

Det skal bemærkes, at private dagtilbud, privatskoler og private SFO'er også har adgang til at få bekymrings-sager behandlet i de tværgående grupper ud fra samme forudsætninger som de kommunalt ansatte.

Det anbefales, at de tværfaglige grupper mødes mindst 1 gang om måneden. Den lokale styregruppe i bydelen/distriktet er ansvarlig for gennemførelsen af møderne i de tværfaglige grupper.

### **3.2. Samarbejdsgrupper**

Samarbejdsgrupperne, hvis medlemmer er sagsbehandlere, sundhedsplejersker, daginstitutions-, skole-, fritidshjems- og klubledere, varetager opgaver med generel forebyggelse og tværfaglig sparring.

Drøftelse af generelle og anonyme sager i en bred kreds af deltagere giver vidensdeling mellem de professionelle, eksempelvis ved, at deltagerne har mulighed for at dele viden om, hvad de har gjort i lignende sager. På denne måde skabes en fælles forventning og standard for, hvordan og hvornår man iværksætter forskellige tiltag i daginstitutionen, Socialforvaltningen, skolen mv.

Samarbejdsgruppen kan også være et forum for vidensdeling og afklaring af behov for mere generelle forebyggende tiltag i bydelen/distriktet herunder udarbejdelse af ideoplæg og implementering heraf.

Denne vidensdeling mellem daginstitutioner, skoler, fritidstilbud og repræsentanter fra Socialforvaltning og Børne- og Ungdomsforvaltning er væsentlig for at skabe sammenhæng i indsatsen for børn og unge, f.eks. ved overgang fra børnehave til skole. Desuden skabes et fælles grundlag for at arbejde med generelt forebyggende tiltag i bydelen/distriktet. Dette kunne f.eks. være at identificere behov for samt gennemføre et projekt for socialt belastede børn og unge i et specifikt boligområde.

Samarbejdsgruppen får således et ansvar i forhold til at indsamle oplysninger fra det faglige bagland om behov for nytænkning eller nyorganisering af eksisterende arbejdsgange eller formulering og videreformidling af nye tiltag i forhold til det tværfaglige samarbejde.

#### *Etablering af samarbejdsgrupper*

Den lokale styregruppe vurderer behovet for at udvide det lokale tværfaglige samarbejde med samarbejdsgrupper. Behovet skal ses i sammenhæng med andre eksisterende tværfaglige samarbejdsrelationer i bydelen/distriktet f.eks. Fælles Ansvar.

Hvis der etableres samarbejdsgrupper viser erfaring fra eksisterende netværk, at det er en fordel at oprette samarbejdsgrupper på skoledistriktetsniveau, da dette giver et lokalt forankret samarbejde, der er tilpasset opgaven deltagermæssigt. Det er væsentligt at overveje hensy-

net til samarbejdsgruppens størrelse, så der ikke bliver for mange deltagere.

Samarbejdsgrupper kan etableres for en specifik aldersmålgruppe f.eks. ved at følge målgruppeinddelingen for de tværfaglige grupper eller ved at lave en samarbejdsgruppe for hele målgruppen af 0-17 årige. Valget afhænger af det nærmere indhold i samarbejdsgruppens arbejde.

Den lokale organisering skal beskrives og begrundes til centralforvaltningerne i en årlig afrapportering om det tværfaglige samarbejde.

### *Opgaver*

Samarbejdsgrupperne refererer til styregruppen for distriktet. Samarbejdsgrupperne vil varetage følgende opgaver:

- At skabe kendskab til de forskellige faggruppers arbejdspladser (organisationer), arbejdsmetoder, arbejdsbetingelser og forebyggende tilbud.
- At drøfte generelle og anonyme problemstillinger vedrørende børn
- At identificere og beskrive behov for generelt forebyggende tiltag – eksempelvis behov for håndtering af problemer i distriktet sammen med andre institutioner og private partnere.
- At tage initiativ til videreudvikling af det tværfaglige samarbejde i bydelen/distriktet.

### *Deltagere*

Det anbefales, at følgende deltagere i samarbejdsgrupperne for børn og unge:

- Daginstitutionsledere
- Daglejere
- Sundhedsplejerske
- En repræsentant fra skoleledelsen
- Fritidshjemsledere
- Klubledere
- En psykolog fra PPR



- Repræsentant fra Børnefamilieteamet (*Socialforvaltningen*)

Det kan på lokalt niveau vælges at supplere den faste gruppe af repræsentanter med andre faggrupper/personer enten på ad hoc basis eller ved deltagelse af mere fast karakter. Disse faggrupper kan eksempelvis være socialrådgiver fra handicapområdet, skoletandplejen, talepædagog, kommunallæge, ungerådgivere eller boligsociale medarbejdere.

Det skal bemærkes, at private tilbud og skoler også kan inviteres til at indgå i det udvidede samarbejde.

Det anbefales, at samarbejdsgrupperne mødes 1 gang om måneden. Den lokale styregruppe er ansvarlig for gennemførelsen af møderne i samarbejdsgrupperne.

#### *Specialområdet*

For specialdaginstitutioner og specialskoler til elever med vidtgående vanskeligheder sigtes der på at etablere en særlig samarbejdsgruppe.

Specialdaginstitutioner og specialskoler kan således indgå i en samarbejdsgruppe med inddragelse af Socialforvaltningens børnehandicapområde og Børne- og Ungdomsforvaltningens kontor for Støtte, Rådgivning og Sundhed. Samarbejdsgruppen vil have samme formål som de øvrige grupper, men vil blive organiseret som en gruppe på tværs af byen for at samle viden om de særlige problemstillinger, der gør sig gældende på dette område, samt for at styrke den fælles indsats for børn med vidtgående vanskeligheder.

Det tværfaglige arbejde på specialområdet vil blive beskrevet nærmere.

Børne- og Ungdomsforvaltningens kontor for Støtte- og Rådgivning er ansvarlig for gennemførelse af samarbejdsgrupperne på specialområdet.

### **3.4 Styregrupper i bydelene/distrikterne**

Styregrupperne i bydelene/distrikterne opretter og udpeger medlemmer til de tværfaglige grupper og er ansvarlige for at sikre en overordnet udvikling af det tværfaglige samarbejde.

Styregruppernes medlemmer er aftager af de ideoplæg og tilbagemeldinger, der kommer fra de tværfaglige grupper. Styregruppen drøfter tendenser og generelle problematikker med henblik på mere overordnede initiativer. Styregruppen er endvidere ansvarlig for at videreføre

midle oplæg til Socialforvaltningen og Børne- og Ungdomsforvaltningen.

### *Opgaver*

Styregruppens opgaver er:

- At formidle information mellem den centrale administration/det politiske niveau og de tværfaglige grupper
- At være opmærksom og reagere på udviklingstendenser i lokalområdet
- At sikre at alle tværfaglige grupper fungerer efter konceptet
- At sikre vidensdeling mellem samarbejdsgrupperne og imellem bydelens/distriktets tværfaglige grupper
- At sikre udførelse af et årligt temaarrangement på bydelsniveau mellem relevante fagpersoner fra Socialcentret og Børne- og Ungdomsdistriktet (herunder sundhedsplejen, PPR, skoler, institutioner og specialinstitutioner) om den tidlige indsats overfor udsatte børn og unge.
- At sikre tilstrækkelig information til daginstitutioner og skoler om mulighederne for rådgivning i den tværfaglige gruppe
- At bistå lokale initiativer for generel forebyggelse som de tværfaglige grupper og samarbejdsgrupperne udvikler
- At sikre overensstemmelse mellem de budgetmæssige forudsætninger for samarbejdet og en kvalitativ udnyttelse af disse

Arbejdet i de tværfaglige grupper og samarbejdsgrupperne skal beskrives og begrundes i en kort statusredegørelse, der årligt udarbejdes af styregruppen. I redegørelsen skal det tværfaglige samarbejde i bydelen/distriktet evalueres ligesom de udførte opgaver beskrives kvalitativt og kvantitativt. Der skal endvidere fremgå ønsker og behov for udvikling af det tværfaglige samarbejde i kommunen og tilpasning af konceptet for de tværfaglige grupper. Endelig skal det fremgå, hvordan friskoler og privatskoler indgår i det tværfaglige samarbejde i bydelen.

Redegørelsen indsendes pr. 15. oktober hvert år til samarbejdsgruppen for Socialforvaltningen og Børne- og Ungdomsforvaltningen på centralt niveau. Samarbejdsgruppen viderebehandler evalueringerne og iværksætter overordnede ændringer i konceptet, hvis dette viser sig nødvendigt.

### *Deltagere*

Den lokale styregruppe er sammensat af følgende personer:

- Børne- og Ungdomschef for distriktet – eller ved delegation en anden leder fra distriktet.
- Centerchef for socialcenteret i bydelen
- Teamchef/er for børnefamilieteam, Socialcenteret i bydelen
- PPR leder

Der kan udover de faste deltagere i styregruppen suppleres med relevante personer efter lokalt behov. Dette er specielt væsentligt ift. handicapområdet, hvor børnehandicapteamet kan indkaldes til møde i styregruppen, hvis der er problemstillinger vedrørende handicap på dagsordenen. Børnehandicapteamet kan herudover indmelde punkter til behandling i styregruppen på ad hoc basis. Kontakten mellem børnehandicapteamet og styregruppen sker gennem styregruppens tovholder.

Styregruppen afholder ordinært møde 1 gang hver anden måned. Der udpeges i Socialcentret en tovholder/sekretær for styregruppens arbejde, der udarbejder dagsorden og indkalder til møder. Tovholderen sikrer endvidere fremsendelsen af relevante dokumenter til centralforvaltningerne i Socialforvaltningen og Børne- og Ungdomsforvaltningen.

De lokale styregrupper refererer til den centrale samarbejdsgruppe mellem Børne- og Ungdomsforvaltningen og Socialforvaltningen.

### **3.5 Central samarbejdsgruppe**

Samarbejdsgruppen mellem centralforvaltningerne i Børne- og Ungdomsforvaltningen og Socialforvaltningen er modtager af bidrag fra styregrupperne om status og behov for udvikling af det tværfaglige arbejde i kommunen og iværksætter tilpasninger af konceptet for de tværfaglige grupper og samarbejdsgrupperne på lokalt niveau, hvis nødvendigt.

### *Opgaver*

Den centrale samarbejdsgruppes opgaver er:

- At sikre, at der sker en tidlig og koordineret indsats for udsatte børn og unge i kommunen.

- At foretage en årlig evaluering af det tværfaglige samarbejde på bydelsniveau og i de tværfaglige grupper.

#### *Deltagere*

Samarbejdsgruppen på centralt niveau består af kontorchefen for Mål og Rammekontoret for børn (Socialforvaltningen) og kontorchefen for Støtte, Rådgivning og Sundhed (Børne- og Ungdomsforvaltningen). Med henblik på at sikre det nødvendige overblik, systematik og dokumentation stiller hvert kontor analysekapacitet til rådighed i forhold til samarbejdsgruppens opgaver.

Formandskabet går på skift mellem forvaltningerne efter aftale. Formandskabet varetages i øjeblikket af Socialforvaltningen.

Den centrale samarbejdsgruppe afholder møde hvert halve år.

#### **4. Tilpasning til lokale forhold**

Konceptet gælder for alle bydele/distrikter. Konceptet gælder dog ikke SSP-samarbejdet, som drives ud fra et andet formål end de tværfaglige grupper.

Det fælles koncept vil til en vis grad standardisere udformningen af disse tværfaglige samarbejdsforaer og definere, hvilke opgaver, der skal udføres, og hvordan de skal udføres.

Konceptet skal ses som minimumskrav til samarbejdet mellem fagområderne både i forhold til opgaveudførelsen om behandling af konkrete sager, de beskrevne deltagere i grupperne, og mødefrekvens jf. bilag om de tværfaglige arbejdsgruppers arbejdsgang.

Det vil ligeledes være en lokal vurdering om grupperne skal suppleres med andre faggrupper end de ovenfor opstillede. Dette kan eksempelvis være relevant i forhold til handicap problemstillinger, hvor børnehandicapteamet kan inviteres til et møde, hvis bekymringen knytter sig til en problemstilling inden for handicapområdet.

Bilag: Arbejdsgang for de tværfaglige grupper efter SEL § 49