

SYGEFRAVÆR ÅRSRAPPORT 2011



INDHOLD

1. INDLEDNING	1
2. SAMMENFATNING	2
3. KK- OG FORVALTNINGSNIVEAU	4
3.1. SYGEFRAVÆR I ALT PÅ KK-NIVEAU	4
3.2. SYGEFRAVÆR I ALT PÅ FORVALTNINGSNIVEAU	4
3.3. MÅLTAL 2011	6
3.4. KORT OG LANGT SYGEFRAVÆR	6
3.5. ANTAL PERIODER OG LANGTIDSSYGEFRAVÆR	8
3.6. FRAVÆR I ALT FORDELT PÅ SAMTLIGE FRAVÆRSÅRSAGER	10
3.7. NEDSAT TJENESTE PR. FORVALTNING 2009-2011	11
4. FAGGRUPPER	13
4.1. FORVALTNINGSBENCHMARK MHT. UDVALGTE FAGGRUPPER	14
5. ELEVER	20
5.1. SYGEFRAVÆR EXCL. ELEVER, SAMMENLIGNET MED ELEVERNES SYGEFRAVÆR	20
5.2. ELEVERS SYGEFRAVÆR FORDELT PÅ UDDANNELSESRETNING	21
6. INSTITUTIONER OG SERVICEOMRÅDER	22
6.1. SKOLER	22
6.2. DAGPASNING	23
6.3. PLEJEHJEM	24
6.4. HANDICAPINSTITUTIONSOMRÅDET	25
6.5. MYNDIGHEDSCENTRE	26
7. BENCHMARK TIL 6-BY OG NABOKOMMUNER	27
7.1. 6-BY KOMMUNER	27
7.2. NABOKOMMUNER	28
8. DEFINITIONER OG BEGREBER	29
BILAG	31
BILAG 1. SYGEFRAVÆR FOR BORGERRÅDGIVEREN OG INTERN REVISION	31
BILAG 2. SYGEFRAVÆR I FORVALTNINGERNE 2007-2011, I ALT OG KORT OG LANGT	32
BILAG 3. FAGGRUPPER PR. FORVALTNING – OVERSIGT	33
BILAG 4. STØRSTE FAGGRUPPER I KK, 2007-2011	35
BILAG 5. KORT OG LANGT SYGEFRAVÆR PR. FAGGRUPPE	35
BILAG 6. SKOLER 2009-2011	36
BILAG 7. DAGPASNING 2009-2011	38
BILAG 8. PLEJEHJEM 2009-2011	40
BILAG 9. PSYKIATRISKE BOCENTRE	41
BILAG 10. HJEMMEPLEJEN I SOF	42
BILAG 11. HJEMMEPLEJEN I SUF	43
BILAG 12. MYNDIGHEDSCENTRE I SOF	44
BILAG 13. HANDICAPINSTITUTIONER I SOF	45

1. Indledning

Sygefraværs årsrapporten 2011 viser, hvordan sygefraværet i Københavns Kommune udviklede sig i løbet af året, og hvordan sygefraværet ligger i forhold til forvaltningernes måltal. Rapporten rummer bl.a. opgørelser på kommune-, forvaltnings- og faggruppeniveau, og der er medtaget udvalgte, centrale institutions- og serviceområder.

Formålet med rapporten er dels at fremhæve de områder, hvor der er sket en positiv udvikling, og dels at identificere områder, hvor der forventes at ligge et potentiale for yderligere nedbringelse – fx fordi området har et uforholdsmæssigt højt sygefravær, når det holdes op mod sammenlignelige områder eller, fordi området gennem længere tid ikke har udvist et fald i sygefraværet, hvilket har været den generelle tendens i Københavns Kommune siden anden halvdel af 2007 – både på overordnet kommuneniveau og for de fleste forvaltningers vedkommende.

Kommunens nuværende mål for sygefraværet er, at det gennemsnitlige sygefravær pr. medarbejder skal reduceres med mindst én dag årligt i hvert af årene 2010, 2011 og 2012. Forvaltningerne skal alle reducere med mindst én dag uanset udgangsniveauet pr. ultimo 2009.

Den årlige afrapportering forelægges Økonomiudvalget i marts måned i forbindelse med udvalgets årlige temadrøftelse om sygefraværsindsatsen. Årsrapporten vil tillige blive drøftet i det fælles hovedsamarbejdsudvalg, Det Centrale Samarbejdsorgan, CSO, efter forelæggelsen i Økonomiudvalget.

Økonomiudvalget får desuden forelagt halvårs-rapporter i september/oktober. Formålet med halvårs rapporten er at give et midtvejsbillede af, hvordan det går med at realisere årets måltal.

I Københavns Kommune opgøres sygefraværet fortsat i antal kalenderdage i gns. pr. medarbejder. Det betyder eksempelvis, at sygefraværet for en medarbejder, der er syg fredag og mandag, tæller med i alt 4 kalenderdage, selvom medarbejderens arbejdstid kun er mandag-fredag. Det reelle sygefravær i tabt arbejdstid er således lavere end opgørelserne. Fra 1. januar 2013 vil sygefraværet blive opgjort på dagsværk, hvorfor denne opgørelsesmetode introduceres i år.

Læsevejledning:

Beskrivelser af positive udviklingstendenser og lavt sygefraværnsniveau omkranses af en grøn, stiplet ramme som denne.

Beskrivelser af negative udviklingstendenser og højt sygefraværnsniveau omkranses af en rød stiplet ramme som denne.

I de røde tekstrammer beskrives altså områder, der kalder på øget fokus og indsats, fordi der her formodes at ligge et potentiale for nedbringelse af sygefraværet.

Beskrivelser af en udvikling, der i 2010 var negativ ift. 2009, men som i et lidt længere perspektiv har været positiv, eller et sygefravær, der ligger på et relativt lavt niveau, omkranses af en gul stiplet ramme som denne.

2. Sammenfatning

Fortsat faldende sygefravær i de fleste forvaltninger

Sygefraværet i Københavns Kommune faldt yderligere i 2011, nemlig med 1,3 dag i gennemsnit pr. medarbejder. Sygefraværet ligger nu på 16,4 kalenderfraværsdag. De seneste 4 år er fraværet faldet 4,5 dage.

Den faldende tendens gør sig gældende for alle forvaltninger og for de fleste faggrupper. Socialforvaltningen har nedbragt mest i 2011, nemlig med 2,8 dag pr. medarbejder og følges tæt af Teknik og miljøforvaltningen, der har nedbragt med 2,6 dage pr. medarbejder. De mest markante fald i de store faggrupper ses hos kontor- og IT-personale (2 dage), rengøringsområdet (2,4 dage) og pædagogisk personale i døgninstitutioner (2,5 dage).

3 forvaltninger: BIF, BUF og KFF har ikke nået deres måltal om en årlig reduktion på mindst én dag i gennemsnit pr. medarbejder. Mens BIF afviger 1,2 dage fra måltallet, er BUF og KFF 0,2 dage fra deres måltal. Det skal bemærkes, at BIF og KFF med hver 12,4 sygedage i gennemsnit i 2011 ligger pænt under kommunens samlede gennemsnit på 16,4 dage.

Det faldende sygefravær de sidste 4 år giver i særdeleshed mulighed for en bedre service til borgerne. De ansatte i KK er ganske enkelt mere på arbejde. Alene i perioden 2010-2011 drejer det sig om godt 45.000 dage.

SOF har vendt udviklingen og er faldet markant, faldet i BUF er marginalt

SOF har for alvor vendt udviklingen. Sygefraværet i SOF steg marginalt med 0,1 dag i 2010, og fra 2008 til 2009 steg det 0,6 dag. I 2011 var faldet på hele 2,8 dage. Faldet ses både i det lange sygefravær, som er faldet 1,5 dag og i det korte der er faldet 1,2 dage.

Sygefraværet i BUF faldt pænt med 0,9 dag i 2011, og det er "kun" faldet i alt 1,2 dag de seneste 3 år. To af de store forvaltninger BUF og SUF, har fortsat højere sygefravær end de øvrige forvaltninger: SUF med 18,0 dag og BUF med 17,4 dag, SOF derimod er næsten på niveau med KK som helhed med 16,5 dage.

Faldet hos SOF findes fsva de største grupper særligt hos sosu-personalet (-2,4 dage), pædagoger (-1,7 dage), socialrådgivere (-3,8 dage), kontor- og IT- personale (-2,3 dage).

Flere forvaltninger blandt andet SOF (fra 2012) og TMF (fra 2011) har et meget detaljeret system omkring afholdelse og opfølgning i forbindelse med omsorgssamtaler og sygefraværssamtaler. Systemet i BUF er knap så omfattende og bygger på en vejledning fra 2008.

Både kort og langt sygefravær er faldet

Først faldt det lange sygefravær, og i 2010 faldt udelukkende det korte sygefravær. I 2011 kan faldet i sygefravær både tilskrives fald i kort og langt sygefravær. Faldet i det korte sygefravær kan genfindes i samtlige forvaltninger, mens faldet i det lange sygefravær ikke kan genfindes i BIF og KFF, her er det steget med 0,1 dag.

Det meget lange fravær over hhv. 3 og 8 uger faldt igen

Det samlede antal af fraværperioder på over 3 uger er faldet markant fra 2007 til 2010 – fra 5.117 i 2007 til 3.954 i 2010 og 3.607 i 2011. Det samme gælder fraværperioder på over 8 uger, der er faldet fra 2.346 i 2007 til 1.718 forløb i 2010, og 1.572 i 2011.

"Nedsat tjeneste" anvendes mere

Sygefravær i form af nedsat tjeneste bruges i stigende omfang i de fleste forvaltninger, hvilket ud fra en sygefraværstrategi kan være en hurtig vej tilbage til arbejdet. En stigning i brug af nedsat tjeneste skal

gerne modsvarer af et tilsvarende eller større fald i det lange fravær. Nedsat tjeneste bruges typisk i forbindelse med en sygemeldt medarbejders delvise genoptagen af arbejdet.

Fra 2010 til 2011 steg Nedsat Tjeneste med 0,2 dag, fra 2,4 dag i gns. pr. medarbejder til 2,6 dag. Fra 2009 til 2010 steg det med 0,3 dage. Dette fravær indgå ikke i det gennemsnitlige sygefravær pr. medarbejder, og kommer således "oveni".

Sygefravær på institutionsområder

Generelt følger institutionsområderne tendensen med fald i sygefravær, men er stadig store forskelle på delvist sammenlignelige institutioner eller institutioner indenfor samme forvaltning.

Skolerne har oplevet et fald i sygefraværet på 2,2 dag det seneste år, og nu er på 15,3 dage.

Dagpasningsområdet er kun faldet med 0,1 dag, og nu er på 20,5 dage.

Både hjemmeplejen i SOF og i SUF er faldet pænt de sidste par år, SOF fra 29,0 dage i 2010 til 24,7 dage i 2011 og SUF fra 23,1 dage i 2010 til 20,7 dage i 2011.

Handicapinstitutionerne hos SOF viser efter en stigning fra 2009 til 2010 på 0,6 dage nu et fald på 3,3 dage i 2011, og er eksponent for den positive udvikling i SOF. Tilsvarende billede findes hos Myndighedscentre i SOF der er faldet 3,6 dage fra 2010 til 2011.

Faggrupper med lavere fravær

12 af de 13 største faggrupper har haft et faldende sygefravær i 2011. Teknisk service er den faggruppe der har oplevet det største fald i 2011, 5,3 dage. Herudover er der 4 faggrupper der har haft et fald på mindst 2 dage fra 2010 til 2011, det drejer sig om; sosu-personale (2 dage), køkken/rengøring (2,5 dage), Kontor og IT (2,2, dage) og socialrådgivere (2, 9 dage)

Faggrupper med højt eller stigende sygefravær

Vejledere/undervisere på beskæftigelsesområdet er den eneste af de store faggrupper, der har et stigende sygefravær. Siden 2009 er sygefraværet steget og fra 2010 steg det fra 14,1 til 15,6 dage

Trods et fald hos både pædagoger og pædagogmedhjælpere ligger de stadig højt på hhv 20,2 og 20 fraværdsdage. Det tæller tungt i regnskabet, da gruppen samlet udgør mere end 10.000 årsværk, jf. også bilag 4.

3. KK- og forvaltningsniveau

Dette kapitel viser forskellige opgørelser over sygefraværet på forvaltnings- og kommuneniveau for 2011 sammenlignet med tidligere år.

Som det fremgår af tabel 5 er det ikke alle fraværsårsager, der tælles med i sygefraværsstatistikken. En række store poster som barsel, kursus og barns første sygedag indgår fx ikke i statistikken, da der ikke er tale om sygefravær. Andre ikke-inkluderede poster som "Nedsat tjeneste" og "Delvis syg" bør dog ses i sammenhæng med den generelle sygefraværsstatistik, da disse poster på visse områder kan substituere hhv. det lange og korte sygefravær. Dette er årsagen til, at "Nedsat tjeneste" fremstilles særskilt i afsnit 3.7.

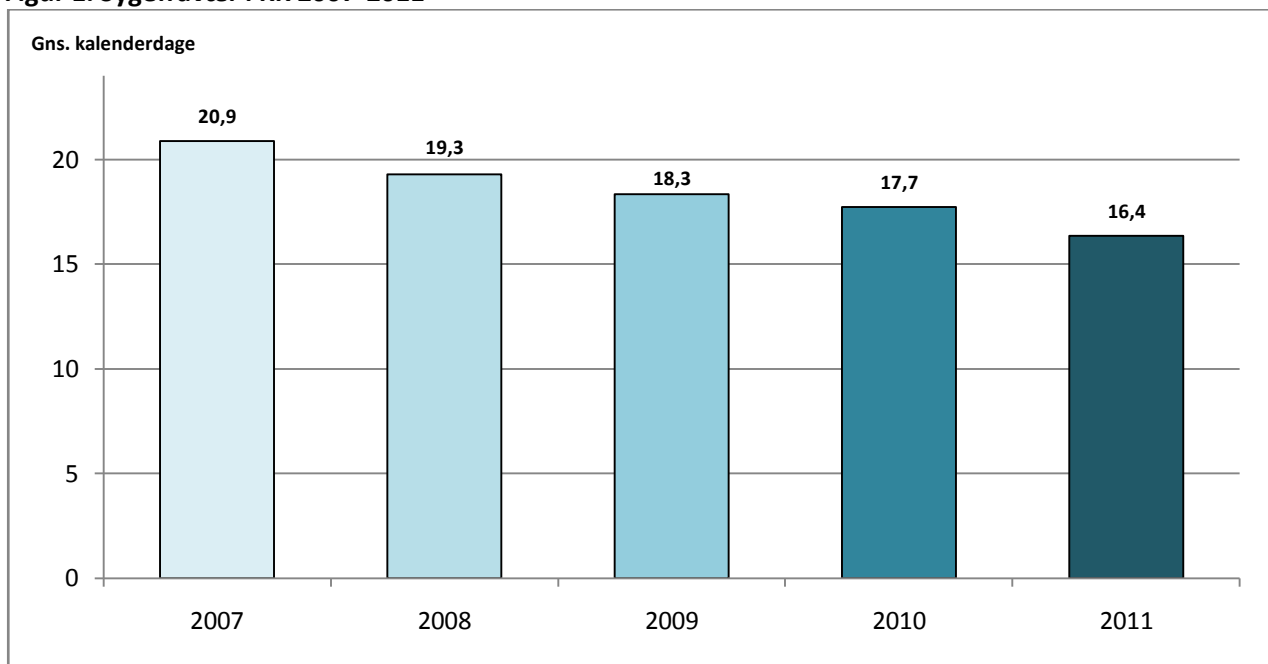
3.1. Sygefravær i alt på KK-niveau

Nedenfor opgøres sygefraværet på KK-niveau i kalenderdage. Det er besluttet i ØU, at man pr. 1.januar 2013 opgør sygefraværet i dagsværk. Frem mod denne dato arbejder KS-RUBIN sammen med forvaltningerne om at sikre datakvaliteten.

Tallene kan allerede trækkes i RUBIN og med de forbehold der her tages for kvaliteten, så ses det, at sygefraværet for KK i 2011 var 13,4 dagsværk i gennemsnit pr. medarbejder. Til sammenligning viser nedenstående figur et sygefravær for KK på 16,4 kalenderdage i gennemsnit pr. medarbejder.

I definitionsafsnittet sidst i rapporten, er der en mere fyldestgørende beskrivelse af forskellen på opgørelse af hhv. kalenderdage og dagsværk.

Figur 1. Sygefravær i KK 2007-2011

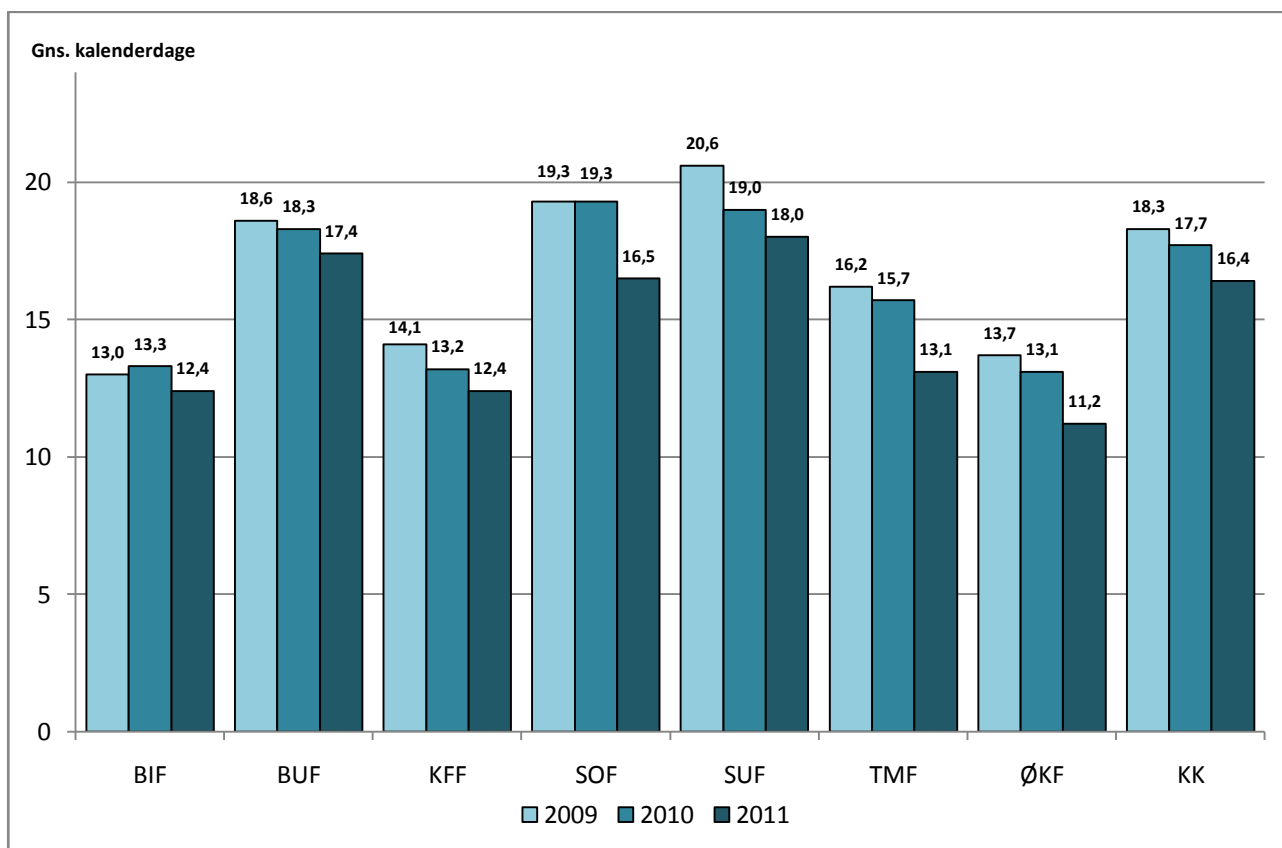


På baggrund af opgørelserne over sygefraværet i Københavns Kommune i perioden 2007-2011 ses det:

- At sygefraværet faldt med 1,3 kalender dag i gennemsnit pr. medarbejder i 2011. Dermed fastholder Københavns Kommune tendensen med et ubrudt faldende sygefravær siden 2. halvår 2007
- At det gennemsnitlige sygefravær er faldet 4,5 dage i perioden 2007-2011

3.2. Sygefravær i alt på forvaltningsniveau

Figur 2: Sygefravær i forvaltningerne 2009-2011



Note: For at se forvaltningernes udvikling i sygefraværet i perioden 2007-2011 henvises til bilag 2.

ØKF opgøres eksklusiv "Intern Revision" og "Borgerrådgiveren". Disse tal indgår dog i samlede KK-opgørelser

Ovenstående figur viser:

- At SOF med et markant fald i sygefraværet på 2,8 dage, har vendt tendensen og er gået fra at være den forvaltning med det højeste gennemsnitlige sygefravær til nu at nærme sig KK-gennemsnittet
- At TMF ligeledes har oplevet et markant fald på 2,6 dage i 2011 og fortsætter den positive tendens
- At sygefraværet i ØKF faldt med 1,9 dag i 2011, hvorved forvaltningen har det klart laveste sygefravær i kommunen
- At SUF har et fald i sygefraværet på 1 dag i 2011, og dermed fortsat den positive tendens.
- At BIF med et fald på 0,9 dag sammenlignet med 2010 og er nu på niveau med KFF der har oplevet et fald på 0,8 dag i 2011

- At SUF, BUF og SOF trods den faldende tendens fortsat har et markant højere antal gennemsnitlige sygedage end de øvrige fire forvaltninger

3.3. Måltal 2011

Tabel 1: Afvigelse mellem måltal og sygefravær for 2011

Forvaltning	Sygefravær 2011	Måltal 2011	Afgivelse fra måltal
BIF	12,4	11,2	-1,2
BUF	17,4	17,2	-0,2
KFF	12,4	12,2	-0,2
SOF	16,5	17,3	0,8
SUF	18,0	18,6	0,6
TMF	13,1	14,0	0,9
ØKF	11,2	11,2	0,0
KK i alt	16,4	16,6	0,2

Note: I forbindelse med opdatering af kommunens sygefraværssystem i september 2010 kom der flere forskydninger i opgørelserne, og dermed ligeledes væsentlige forskydninger i forhold til måltalsniveauerne. Mest markant at BUF fik "foræret" 0,9 dag og ØKF fik lagt 0,6 dag "oveni" de oprindelige måltal.

Forvaltningernes måltal baserer sig på målet om en årlig reduktion i sygefraværet på én dag i gennemsnit. Udgangsniveauet er forvaltningernes resultat pr. ultimo 2009, jf. ØU-beslutning 4. maj 2010.

Ud fra ovenstående tabel ses:

- At KK samlet når måltallet for 2011.
- At SOF med sit markante fald i 2011 har indhentet og overhalet sit måltal med hele 0,8 dag. Dette skal ses i lyset af, at SOF var 1,1 dag på den forkerte side af måltallet i 2010
- At TMF ligeledes via forvaltningens store spring har nået et 2011-niveau der næsten svarer til måltallet for 2012
- At ØKF, trods det svære udgangspunkt, rammer sit måltal på 11,2 dage

- At BUF er 0,2 dag fra at nå forvaltningens måltal for 2011
- At KFF er 0,2 dag fra at nå forvaltningens måltal for 2011

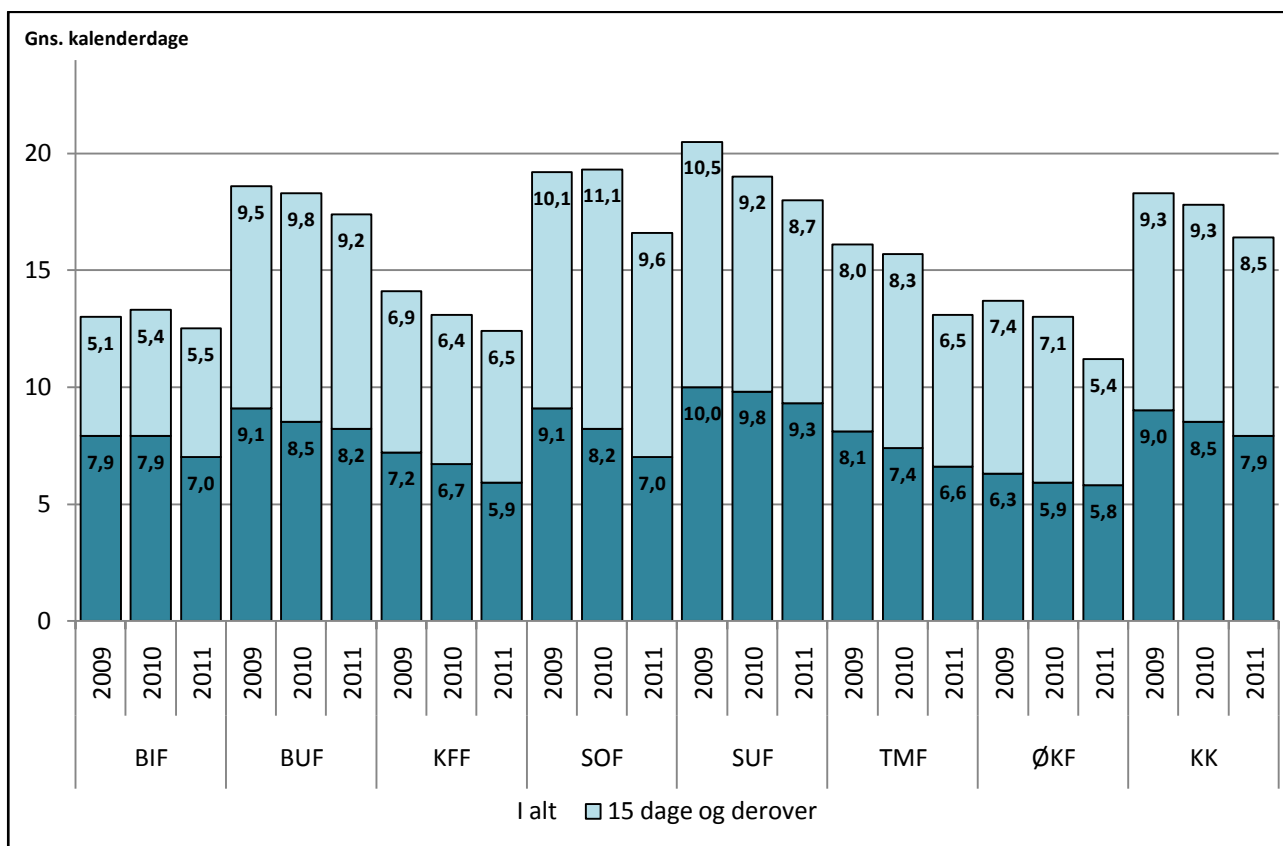
- At BIF, selvom forvaltningen har oplevet et fald i sygefraværet på 0,9 dag i 2011, er 1,2 dag fra sit oprindelige måltal

3.4. Kort og langt sygefravær

Kort og langt sygefravær har i de tidligere årsrapporter skilt ved sygefravær hhv. kortere eller længere end 15 kalenderdage i samme periode. Skellet ligger ved 15 dage, da det vurderes, at der er tale om forskellige typer fraværsløb afhængigt af varigheden. Dermed er der ligeledes behov for forskellige opfølgings- og støttetilbud, samt initiativer til at mindske sygefraværet eller sikre hurtigere og bedre tilbagevenden til arbejdet.

Det er interessant at se på, hvor mange medarbejdere der er såkaldte langtidsfriske (dvs. færre end 5 sygedage pr. år i en toårig periode), og om der er bestemte arbejdspladser eller faggrupper som har interessante fraværsmønstre, som man kan lære af. Disse sidste opgørelser kan være et opmærksomhedspunkt i den generelle sygefraværssindsats, men er ikke med i nærværende rapport.

Figur 3: Kort og langt sygefravær fordelt på forvaltninger 2009-2011



Note: ØKF opgøres eksklusiv "Intern Revision" og "Borgerrådgiveren". Disse tal indgår dog i samlede KK-opgørelser

Ud fra ovenstående figur ses:

- At både det korte og lange sygefravær er faldende
 - At det korte sygefravær falder med 0,8 dag eller mere i BIF, KFF, SOF og TMF
 - At det lange sygefravær falder med 1,7 dag eller mere i SOF, TMF og ØKF
 - I BUF og SUF falder både det korte og lange sygefravær fortsat og
- At det lange sygefravær fortsat er stigende i BIF. Tendensen forstærkes yderligere af, at fraværsposten "Nedsat tjeneste" ligeledes er stigende. Forvaltningens lange sygefravær er dog generelt lavt og pænt under KK-gennemsnittet

3.5. Antal perioder og langtidssygefravær

3.5.1 Forvaltningers sygefraværsperioder fordelt på periodens længde i 2011

Ca. 95 % af kommunens sygefraværsforløb er under 15 dage. De korte fraværsforløb påvirker driften idet der i modsætning til lange fraværsforløb sjældent vil blive indkaldt vikarer til, at varetage opgaverne mens medarbejderen er fraværende. Det er især de helt korte fraværsperioder der er dominerende i KK, idet 60,8 pct. af fraværsperioderne er på 1 eller 2 dage.

Tabel 2: Sygefraværsperioder fordelt på periodens længde og forvaltninger i 2011

	Antal ansatte	1-2 dage		3-14 dage		15-21 dage		22-56 dage		Over 56 dage		Samlet
		Antal perioder	Andel	Antal perioder	Andel	Antal perioder	Andel	Antal perioder	Andel	Antal perioder	Andel	Antal perioder
KK	35.906	67.739	60,8	38.658	34,7	1.392	1,2	2.035	1,8	1.572	1,4	111.396
BIF	1.713	3.059	62,6	1.639	33,6	51	1,0	85	1,7	50	1,0	4.884
BUF	14.112	29.938	62,9	15.704	33,0	520	1,1	754	1,6	688	1,4	47.604
KFF	1.745	2.428	60,3	1.423	35,3	47	1,2	67	1,7	63	1,6	4.028
SOF	6.167	10.244	59,9	5.910	34,6	240	1,4	387	2,3	320	1,9	17.101
SUF	8.390	17.352	59,1	10.668	36,3	421	1,4	574	2,0	341	1,2	29.356
TMF	1.911	2.395	54,3	1.800	40,8	66	1,5	94	2,1	54	1,2	4.409
ØKF	1.843	2.283	57,8	1.495	37,9	43	1,1	73	1,8	54	1,4	3.948

Note: ØKF opgøres eksklusiv "Intern Revision" og "Borgerrådgiveren". Disse tal indgår dog i samlede KK-opgørelser

3.5.2. Fravær over 3 uger pr. forvaltning

Det er relevant at følge udviklingen i antallet og længden af fraværsforløb på over 3 uger, dels fordi kommunen som myndighed har udgiften til sygedagpengerefusion til de arbejdspladser i Københavns Kommune, hvor kommunens borgere er ansat og dels for at kunne holde øje med, om kommunens arbejdspladser indhenter den berettigede sygedagpengerefusion.

Tabel 3: Sygefraværsperioder over 3 uger, og gennemsnitslængde for disse perioder, 2009-2011

	Antal fraværsperioder over 3 uger			Gns. længde for fraværsperioderne over 3 uger		
	2009	2010	2011	2009	2010	2011
KK	3.887	3.954	3.607	78,3	77,9	77,8
BIF	122	126	135	60,9	67,1	62,8
BUF	1.408	1.538	1.442	88,4	84,0	83,6
KFF	148	137	130	76,9	75,5	81,0
SOF	767	817	707	73,0	77,3	77,3
SUF	1.117	979	915	71,4	72,8	71,9
TMF	200	212	148	70,8	67,6	75,9
ØKF	125	142	127	87,5	76,6	72,3

3.5.3. Fravær over 8 uger pr. forvaltning

Ved fravær på over 8 uger skal der udarbejdes en fastholdelsesplan og bopælskommunen/ jobcenteret bliver involveret .

Der skal afholdes en lovpligtig samtale 4 uger efter første fraværsdag.

Table 4: Sygefraværsperioder over 8 uger og gennemsnitslængde for disse perioder, 2009-2011

	Antal fraværsperioder over 8 uger			Gns. længde for fraværsperioderne over 8 uger		
	2009	2010	2011	2009	2010	2011
KK	1.612	1.718	1.572	139,5	134,1	133,8
BIF	40	49	50	116,3	116,9	112,5
BUF	650	710	688	149,8	141,1	137,2
KFF	59	52	63	141,0	140,6	132,2
SOF	314	380	320	127,7	126,3	128,1
SUF	412	375	341	135,1	134,5	135,0
TMF	70	84	54	138,3	119,7	148,5
ØKF	67	65	54	134,3	126,1	124,9

Opgørelserne over langtidssygefraværet over hhv. 3 og 8 uger i forvaltningerne viser, at

- Det samlede antal af fraværsperioder på over 3 uger er faldet fra 2010 til 2011 – fra 3.954 i 2010 til 3.607 i 2011
- Det samme gælder for fraværsperioder på over 8 uger, der er faldet fra 1.718 i 2010 til 1.572 forløb i 2011
- Alle forvaltninger på nær BIF har oplevet et fald i antallet af perioder over 3 uger og 8 uger fra 2010 til 2011

- Den gns. længde for fraværsperioderne over både 3 og 8 uger er steget i TMF i 2011

3.6. Fravær i alt fordelt på samtlige fraværsårsager

Tabel 5: Fravær fordelt på fraværsårsag (2009-2011)

Fraværsårsag	2009		2010		2011	
	Gns. antal kalenderdage	Pct. andel af samlet fravær	Gns. antal kalenderdage	Pct. andel af samlet fravær	Gns. antal kalenderdage	Pct. andel af samlet fravær
Fravær i alt	32,3	100,0	33,2	100,0	31,4 ↓	100,0
Sygefravær i alt*	18,3	56,7	17,7	53,5	16,4 ↓	52,1
Sygdom	18,0	55,8	17,4	52,5	16,1 ↓	51,1
Barsel	7,0	21,8	7,5	22,6	7,1 ↓	22,6
Nedsat tjeneste**	2,1	6,5	2,4	7,3	2,6 ↑	8,3
Kursus	1,4	4,3	1,5	4,4	1,3 ↓	4,1
Graviditetsgener	1,1	3,3	1,1	3,4	1,1 →	3,6
Barns 1. sygedag	0,8	2,5	0,9	2,6	0,8 ↓	2,6
Tjenestefri	0,8	2,4	0,8	2,6	0,7 ↓	2,3
Omsorgsdage	0,4	1,1	0,4	1,2	0,4 →	1,4
Seniorfridage	0,0	0,0	0,3	0,9	0,3 →	1,1
Tilskadekomst i tj.	0,3	0,9	0,3	0,9	0,3 →	1,0
Paragraf-56 aftale	0,2	0,7	0,3	0,8	0,3 →	0,8
Delvis syg***	0,2	0,5	0,2	0,5	0,1 ↓	0,4
Barsel u/løn	0,0	0,0	0,0	0,1	0,1 ↑	0,3
Drypvis barsel	0,0	0,0	0,0	0,1	0,1 ↑	0,2
Adoption	0,0	0,1	0,0	0,1	0,0 →	0,1
Delvis bars. u/løn	0,0	0,0	0,0	0,0	0,0 →	0,1
Frit valg			0,0	0,0	0,0 →	0,0
Delvis adop. u/løn			0,0	0,0	0,0 →	0,0
Orlov	0,0	0,0				
Adoption u/løn			0,0	0,0		

Note: Pilene (↓↑→) indikerer fraværsudviklingen i perioden 2010-2011

*Summen af "Sygdom" og "Tilskadekomst i tjeneste"

** "Nedsat tjeneste" er en kode i Vagtplan, der benyttes til at registrere sygefravær relateret til "delvis syg/delvis rask", hvilket benyttes, når en medarbejder i en aftalt periode arbejder på nedsat tid pga. sygdom

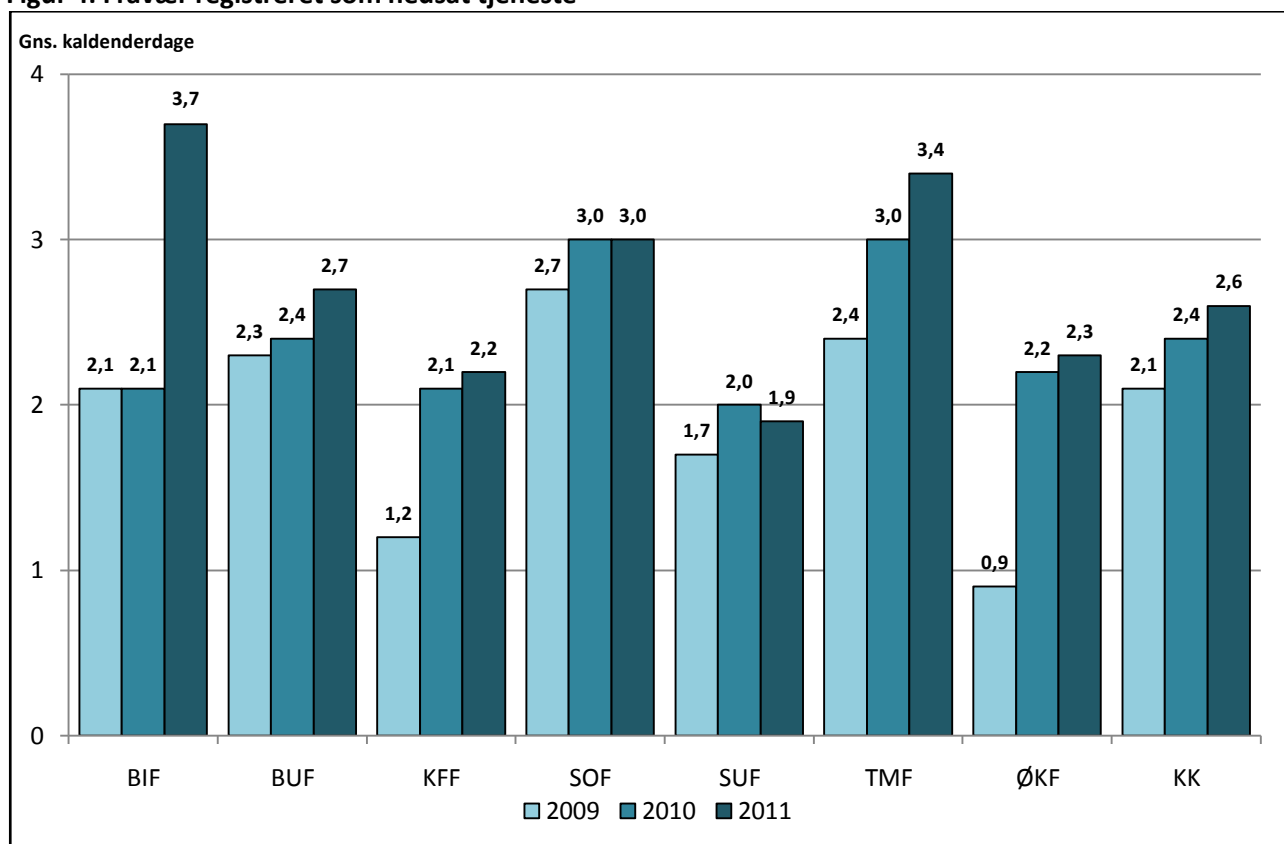
*** "Delvis syg" er en kode i Vagtplan, der benyttes til at registrere sygdom, når man afbryder sin arbejdsdag pga. sygdom – fx hvis man går hjem midt på dagen pga. smerter

Opgørelsen over det samlede fravær viser:

- At det samlede fravær i KK faldt med 0,8 dag i 2011, hvor størstedelen af faldet skyldes fald i fravær grundet sygdom og barsel
- At anvendelse af "Nedsat tjeneste" fortsætter med at stige og nu udgør 8,3 pct. af kommunens samlede fravær eller i gennemsnit 2,6 dage pr. ansat. Denne stigning skal dog ses i sammenhæng med, at det "lange sygefravær" er faldet forholdsvis mere i samme periode

3.7. Nedsat Tjeneste pr. forvaltning 2009-2011

Figur 4: Fravær registreret som nedsat tjeneste



Af ovenstående figur ses:

- At SUF har et fald på 0,1 dag (samtidig med et fald i det lange sygefravær på 0,5 dag)
- At SOF har opretholdt sit 2010-niveau (samtidig med et fald i det lange sygefravær på 1,5 dag). 3 dage viser dog en forholdsvis høj anvendelse af denne fraværsregistrering
- At alle forvaltninger, undtagen SOF og SUF, har haft en stigning i fraværet relateret til "Nedsat tjeneste" og gennemsnittet for KK er steget til 2,6 dage
- At anvendelse af "Nedsat tjeneste" steg markant i BIF med 1,6 dag i 2011 (samtidig med, at det lange fravær ligeledes steg med 0,1 dag).

"Nedsat tjeneste" anvendes i forbindelse med mere langvarende og komplicerede sygefraværsager, og kan være et nyttigt redskab til at nedbringe sygefraværet og øge fastholdelsen af den enkelte medarbejder, og derfor ses anvendelsen af det tilsvarende redskaber inden for det sociale kapitel, positivt.

Tabel 6: Nedsat tjeneste, fordelt antal perioder og gennemsnitlig periodelængde

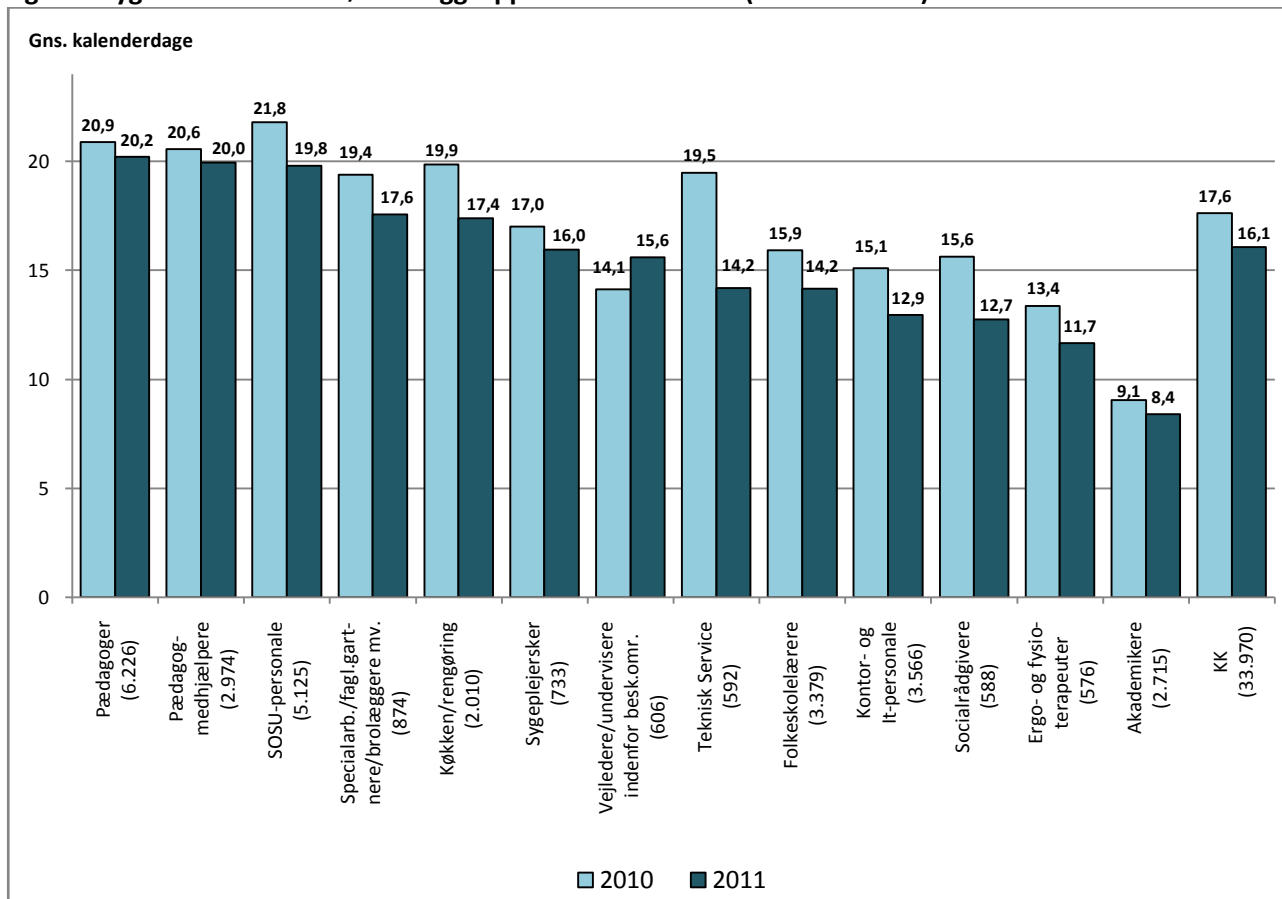
	Antal perioder med Nedsat tjeneste			Gns. længde for fraværsperioderne registret som Nedsat tjeneste		
	2009	2010	2011	2009	2010	2011
KK	1.562	2.002	2.094	48,1	43,8	45,7
BIF	61	69	184	54,2	51,8	36,8
BUF	658	828	901	49,1	41,5	42,7
KFF	52	84	115	42,6	44,3	33,8
SOF	355	393	318	46,0	47,3	58,6
SUF	328	464	415	45,3	37,8	41,0
TMF	82	83	80	58,2	72,0	80,7
ØKF	26	81	81	54,1	48,1	54,1

4. Faggrupper

Dette afsnit viser sygefraværsbilledet for de største faggrupper i Københavns Kommune. Minimumsgrænsen er på 500 ansatte. Sygefraværet i faggruppeopgørelserne er opgjort excl. elever, hvorfor det gennemsnitlige sygefravær for KK afviger en smule fra de øvrige opgørelser i rapporten.

I afsnit 4.1 sammenlignes sygefraværet for de faggrupper, som er repræsenteret på tværs af forvaltningerne.

Figur 5: Sygefravær for de største faggrupper i KK 2010-2011 (antal årsværk)



Note: Faggrupperne opgøres excl. elever

Af ovenstående figur ses:

- At 12 ud af de 13 største faggrupper har haft et faldende sygefravær i 2011
- Teknisk service er den faggruppe der har oplevet det største fald i 2011, 5,3 dage
- 5 faggrupper har haft et fald på mindst 2 dage; sosu-personale (2 dage), køkken/rengøring (2,5 dage), teknisk service (5,3 dage), Kontor og IT (2,2, dage) og socialrådgivere (2,9 dage)

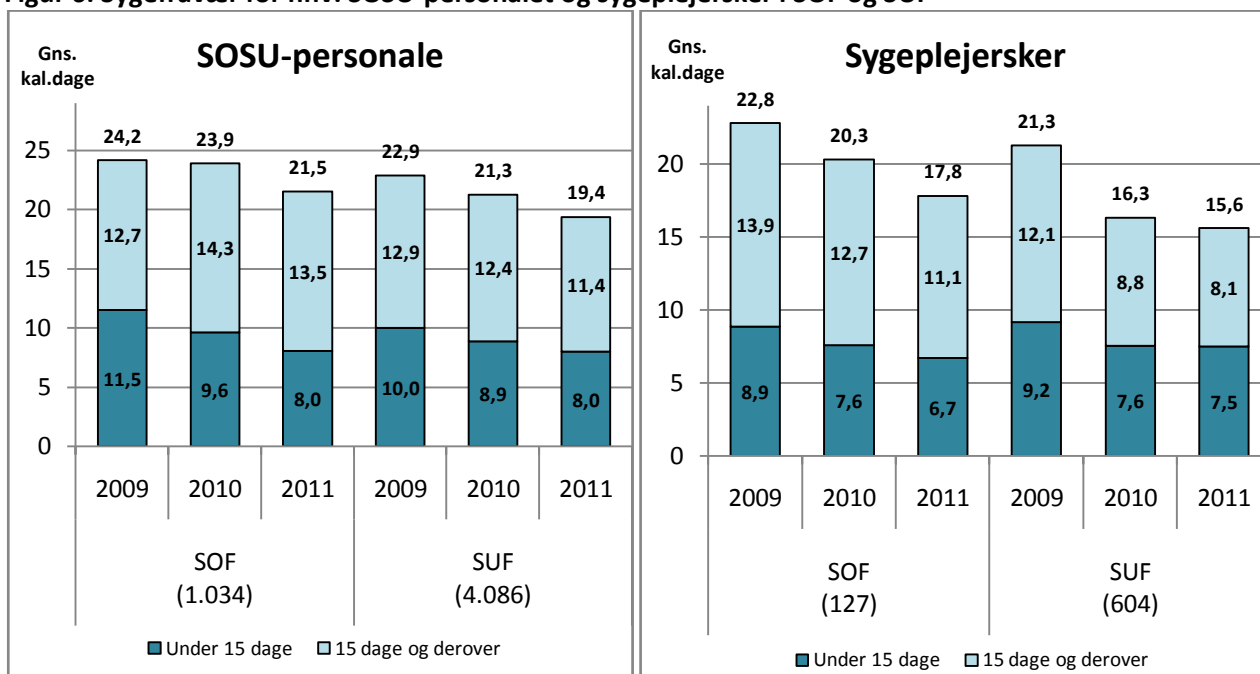
- At vejledere/undervisere på beskæftigelsesområdet er den eneste af de store faggrupper, der har et stigende sygefravær. Siden 2009 er sygefraværet steget og fra 2010 steg det fra 14,1 til 15,6 dage
- Trods et fald hos både pædagoger og pædagogmedhjælpere ligger de stadig højt på hhv 20,2 og 20 fraværdsdage i gennemsnit, gruppen udgør samlet mere end 10.000 årsværk.

4.1. Forvaltningsbenchmark mht. udvalgte faggrupper

Der henvises i øvrigt til bilag 3, for at se udviklingstendensen blandt de største faggrupper i perioden 2009-2011 for alle forvaltninger.

I sammenligningerne er der medtaget forvaltninger, hvor de enkelte faggrupper er repræsenteret med et betydeligt antal medarbejdere, der muliggør et retvisende sammenligningsgrundlag.

Figur 6: Sygefravær for hhv. SOSU-personalet og sygeplejersker i SOF og SUF

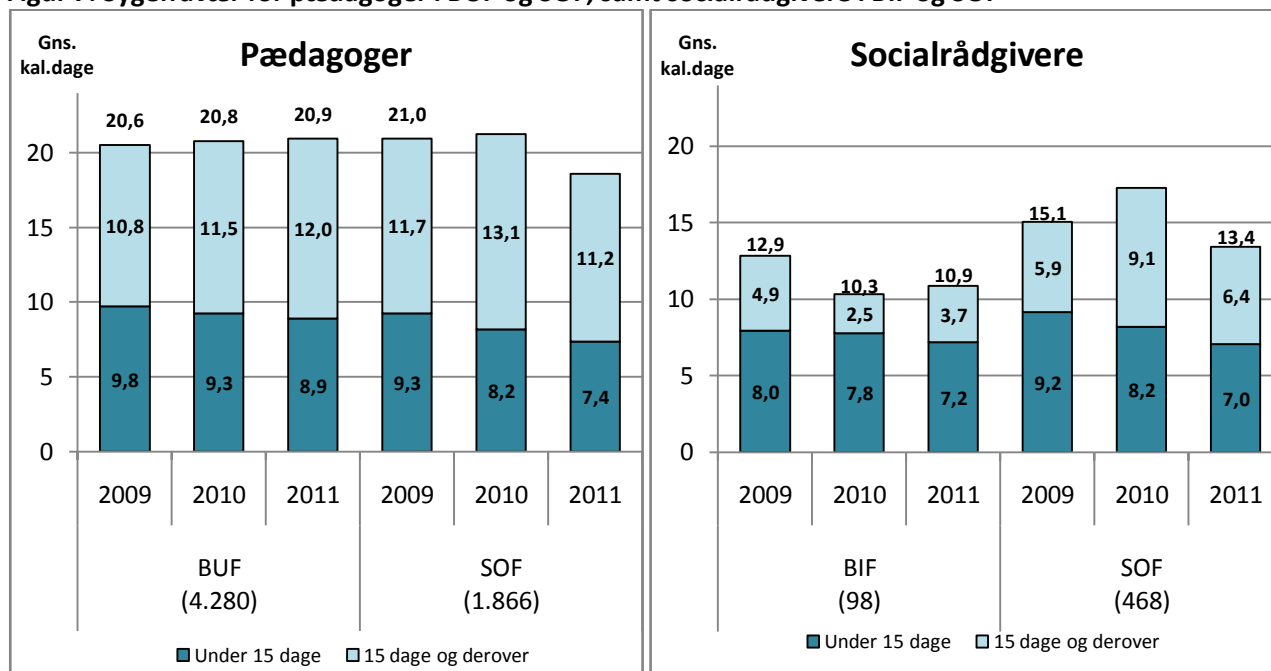


Note: Faggrupperne opgøres excl. elever

Ud fra ovenstående figur ses:

- At sygefraværet for SOSU-personalet forsætter med at falde i både SOF og SUF
- At det korte sygefravær for SOSU-personalet i SOF nu tilsvare niveauet i SUF. Det lange sygefravær er 2,1 dag lavere i SUF.
- At sygeplejerskernes korte sygefravær i SOF nu er lavere end i SUF. Det lange sygefravær er dog markant lavere for sygeplejerskerne i SUF og er faldet 4 dage siden 2009.

Figur 7: Sygefravær for pædagoger i BUF og SOF, samt socialrådgivere i BIF og SOF

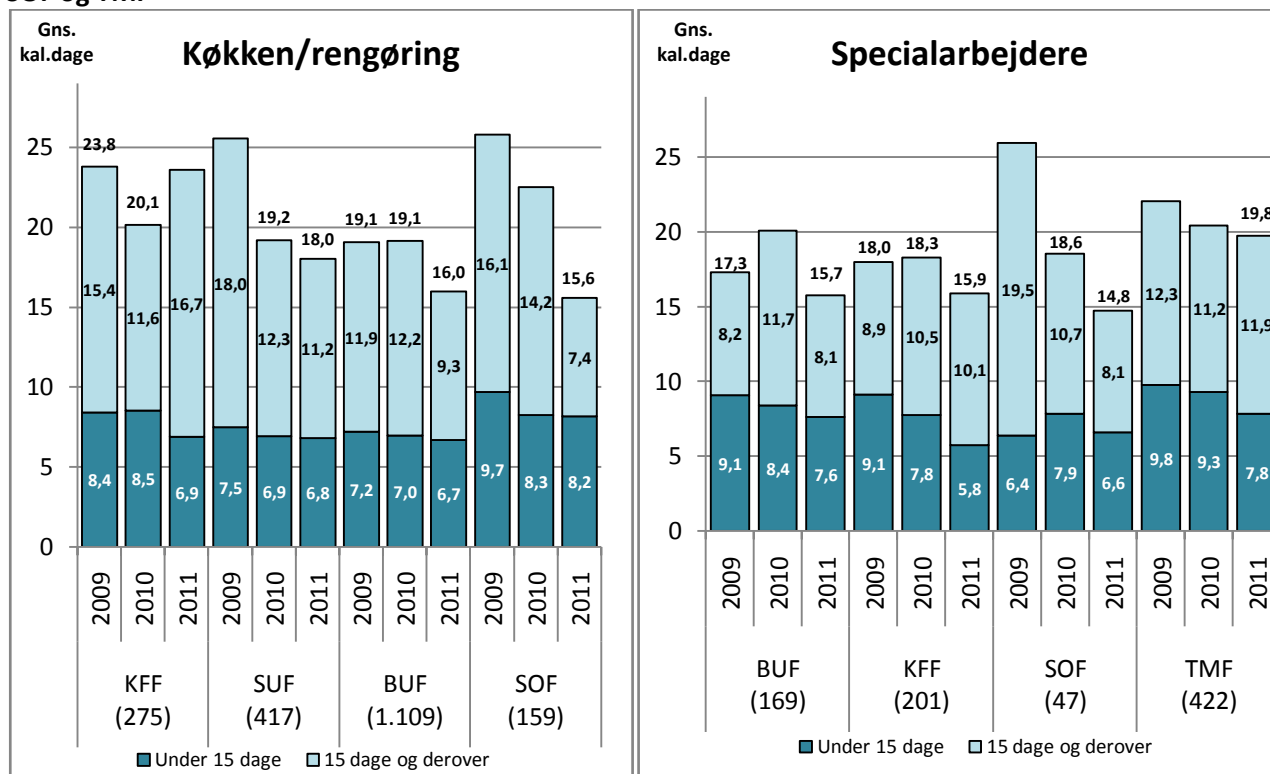


Note: Faggrupperne opgøres excl. elever

Ud fra ovenstående figur ses:

- At det lange sygefravær for pædagoger i BUF er stigende for tredje år, hvorimod sygefraværet for pædagogerne i SOF efter lignende stigninger i 2009 og 2010 er faldet markant i 2011 og nu ligger langt under niveauet i BUF. Både mht. det korte og lange sygefravær. Det er fortsat det lange sygefravær som er stigende i BUF. Det korte er faldende – både i BUF og SOF
- Efter et markant fald i sygefraværet oplever socialrådgiverne i BIF en stigning i det lange sygefravær i 2011, hvilket medfører en samlet stigning på 0,6 dag.
- Efter et stigende sygefravær i 2010, så fortsætter det generelle fald i sygefraværet for socialrådgiverne i SOF i 2011. Det korte sygefravær er nu 0,1 dag under socialrådgivernes i BIF, det lange sygefravær er dog 2,7 dage højere i SOF.

Figur 8: Sygefravær for køkken/rengøring i KFF, SUF, BUF og SOF, samt for specialarbejdere i BUF, KFF, SOF og TMF

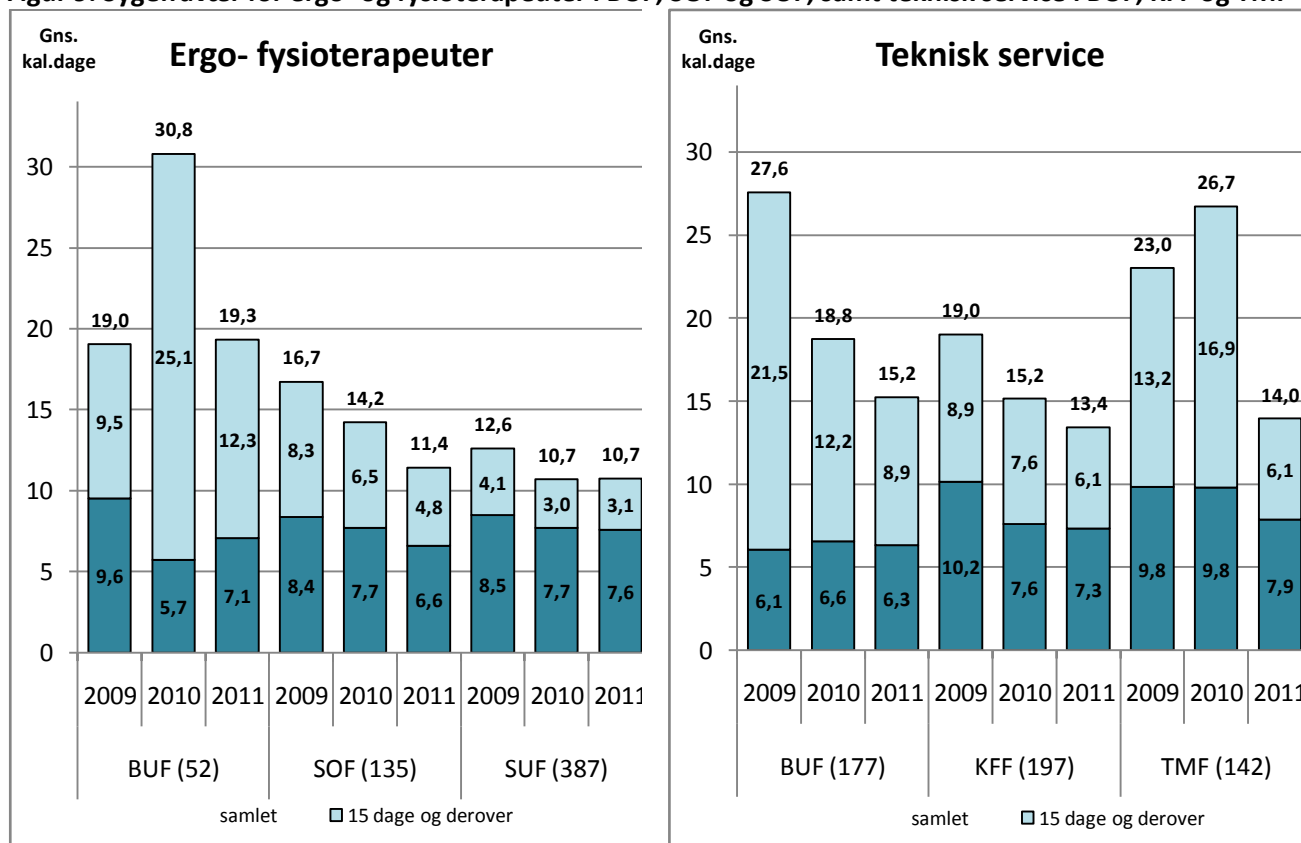


Note: Faggrupperne opgøres excl. elever

Ud fra ovenstående figur ses:

- At sygefraværet for faggruppen køkken/rengøring generelt er faldende. Dog skiller KFF sig negativt ud som den eneste forvaltning, hvor sygefraværet stiger og sygefraværet for køkken/rengøring i KFF ligger nu markant over de øvrige forvaltningers. Det er dog kun det lange fravær der er stigende i KFF, det korte falder med 1,6 dage og er på niveau med SUF og BUF.
- Det lange fravær for køkken/rengøring falder med hele 6,8 dage i SOF i 2011 og udgør nu en samlet mindre andel af sygefraværet end det korte sygefravær.
- Jf. bilag 3 er det lange sygefraværsbilledet for specialarbejdere meget svingende, men generelt faldende på KK-niveau siden 2009 og sygefraværet for specialarbejdere falder i alle forvaltninger i 2011
- Efter meget højt sygefravær i 2008 og 2009 har SOF de seneste to år barberet 11,1 dag af det gennemsnitlige sygefravær, næsten udelukkende på det lange fravær

Figur 9: Sygefravær for ergo- og fysioterapeuter i BUF, SOF og SUF, samt teknisk service i BUF, KFF og TMF

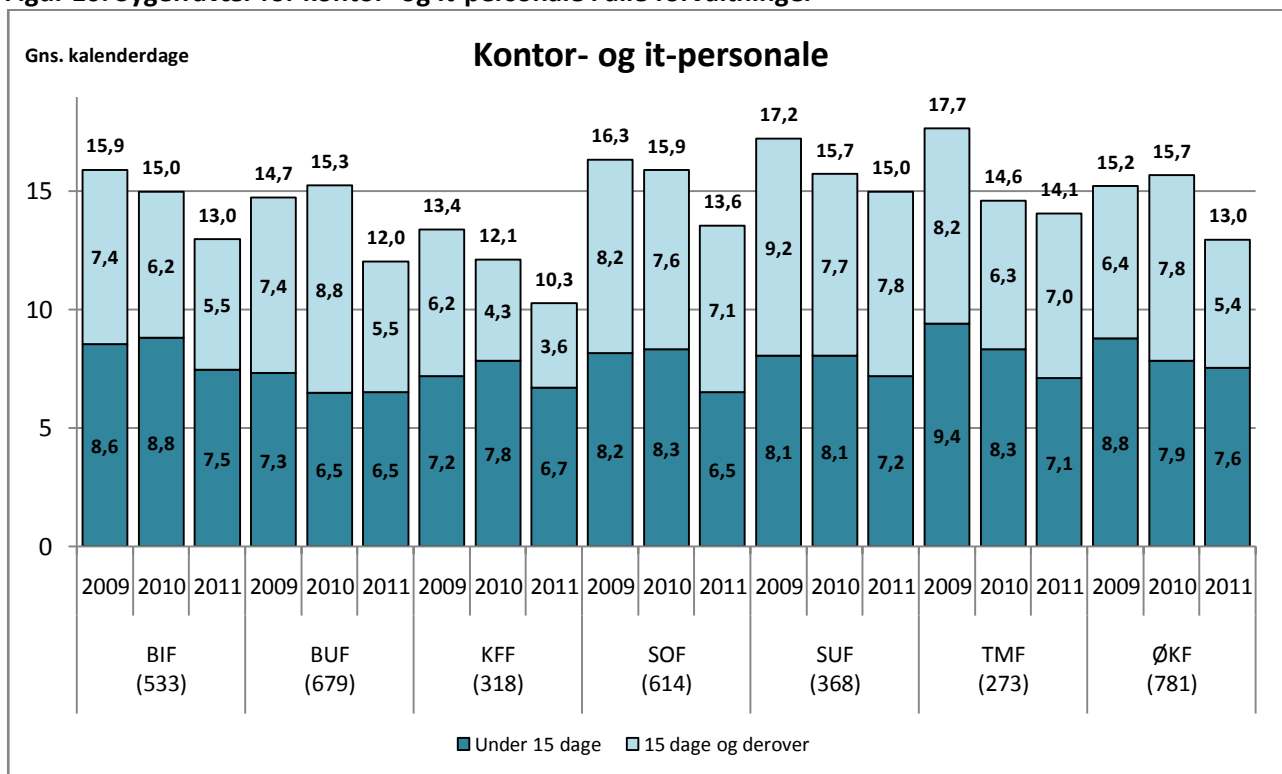


Note: Faggrupperne opgøres excl. elever

Ud fra ovenstående figur ses:

- At sygefraværet for ergo- og fysioterapeuter er faldet i BUF og SOF fra 2010-2011, mens sygefraværet i SUF er uændret, men fortsat lavere end i BUF og SOF
- Samlet set er sygefraværet for ergo- og fysioterapeuter steget i BUF fra 2009-2011
- At det lange sygefravær for ergo- og fysioterapeuter i SOF og SUF er markant lavere end i BUF
- At sygefraværet for faggruppen teknisk service generelt er faldende. Specielt det lange sygefravær er markant faldende

Figur 10: Sygefravær for kontor- og it-personale i alle forvaltninger

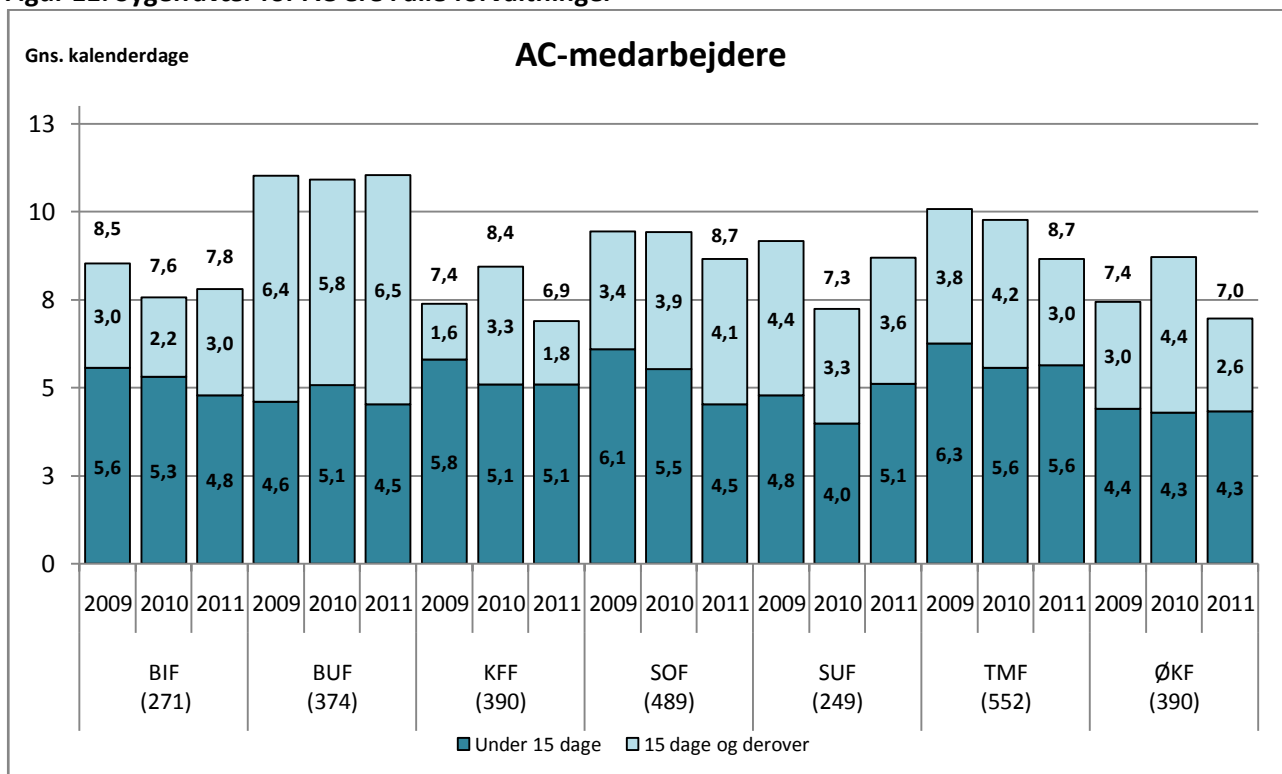


Note: Faggrupperne opgøres excl. elever
 ØKF opgøres eksklusiv "Intern Revision" og "Borgerrådgiveren"

Ud fra ovenstående figur ses:

- At sygefraværet for faggruppen kontor- og it-personale er faldende i alle forvaltninger i 2011
- At kontor og it-personalet i KFF har et lavere gennemsnitligt sygefravær end i de øvrige forvaltninger. Specielt er det lange sygefravær lavere i KFF sammenlignet med de øvrige forvaltninger
- At sygefraværet i SUF gennemsnitligt er knap 1 dag højere end den TMF, der har det næsthøjeste gennemsnitlige sygefravær for kontor- og it-personale og 4,7 dage højere end for medarbejderne i KFF

Figur 11: Sygefravær for AC'ere i alle forvaltninger



Note: ØKF opgøres eksklusiv "Intern Revision" og "Borgerrådgiveren"

Ud fra den ovenstående figur ses:

- At sygefraværet for AC'ere er højest i BUF, hvor specielt det lange sygefravær er markant højere end i de øvrige forvaltninger
- At sygefraværet for AC'ere er lavest i KFF og ØKF, med henholdsvis 6,9 og 7,0 dages gennemsnitligt sygefravær pr. medarbejder

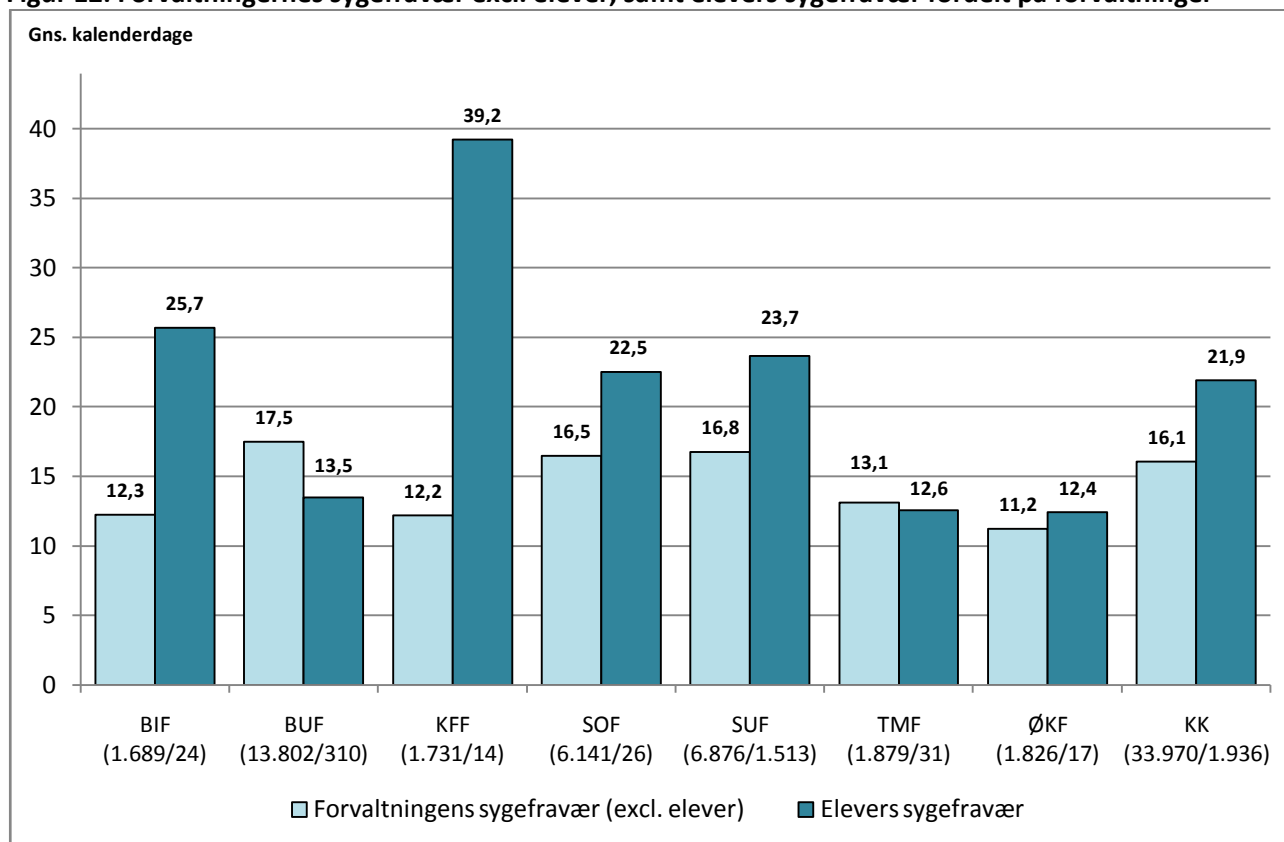
5. Elever

Ser man på elevernes sygefravær isoleret, viser det sig, at det er væsentligt over gennemsnittet for kommunen. Elever har et sygefravær på 21,9 dage i 2011, sammenlignet med et gennemsnitligt sygefravær på 16,4 dage i kommunen.

Hidtil har eleverne været registreret i de enkelte forvaltninger, men pr. 1. januar 2012 blev Københavns Kommunes elevadministration samlet i den nye fælles enhed Grunduddannelse København, der er placeret under SUF. Sygefraværet vil derfor blive registreret i SUF, der har overtaget arbejdsgiveransvaret for eleverne i alle forvaltningerne. SUF vil ligeledes i fremtiden være ansvarlige for opfølgningen på elevernes sygefravær.

5.1. Sygefravær excl. elever, sammenlignet med elevernes sygefravær

Figur 12: Forvaltningernes sygefravær excl. elever, samt elevers sygefravær fordelt på forvaltninger



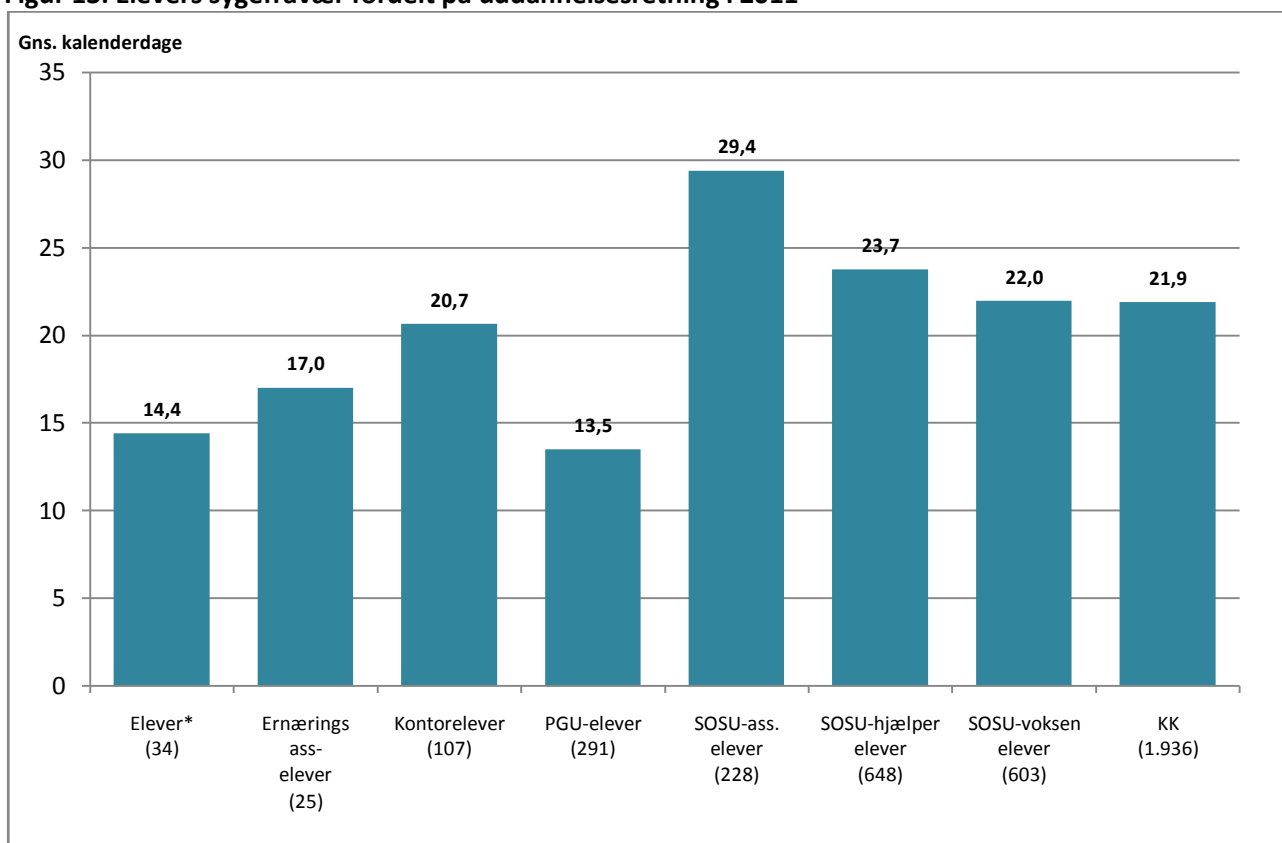
Note: Ikke alt sygefravær er registreret i BUF.

Ud fra ovenstående figur ses:

- At eleverne generelt har et markant højere sygefravær end de øvrige ansatte i KK
- At BUFs manglende registrering af elevernes sygefravær giver et misvisende billede af det reelle sygefravær og kan have trukket forvaltningens generelle sygefravær ned

5.2. Elevers sygefravær fordelt på uddannelsesretning

Figur 13: Elevers sygefravær fordelt på uddannelsesretning i 2011



Note:

* Elever dækker over en række forskellige "elevtyper" og kan ikke ses som en homogen kategori
Ikke alt sygefravær for PGU-elever i BUF er registreret

Ud fra ovenstående figur ses:

- At der er stor forskel på hvor meget sygefravær de forskellige elevtyper har i kommunen.
- At der er et markant større sygefravær blandt SOSU-assistenteleverne end blandt SOSU-hjælper- og SOSU-vokseneleverne
- At BUFs manglende registrering af elevernes sygefravær giver et misvisende billede af det reelle sygefravær for PGU-elever.

6. Institutioner og serviceområder

De seneste års opgørelser over sygefraværet fordelt på institutionsniveau (skoler, dagpasningsinstitutioner, og plejehjem) har vist, at der er stor spredning i sygefraværet indenfor samme institutionsområde. Det gælder både sygefraværet i alt og det korte sygefravær.

Grundet det høje sygefravær i SOF i 2010 var en række institutions- og serviceområder indenfor SOF medtaget i årsrapporten 2010. De fleste af områderne er medtaget igen i år, og viser hvordan udviklingen i SOF er vendt.

Minimum og maksimum er knap så interessante, da det kan være en enkelt institution, der har et ekstremt lavt eller højt fravær.

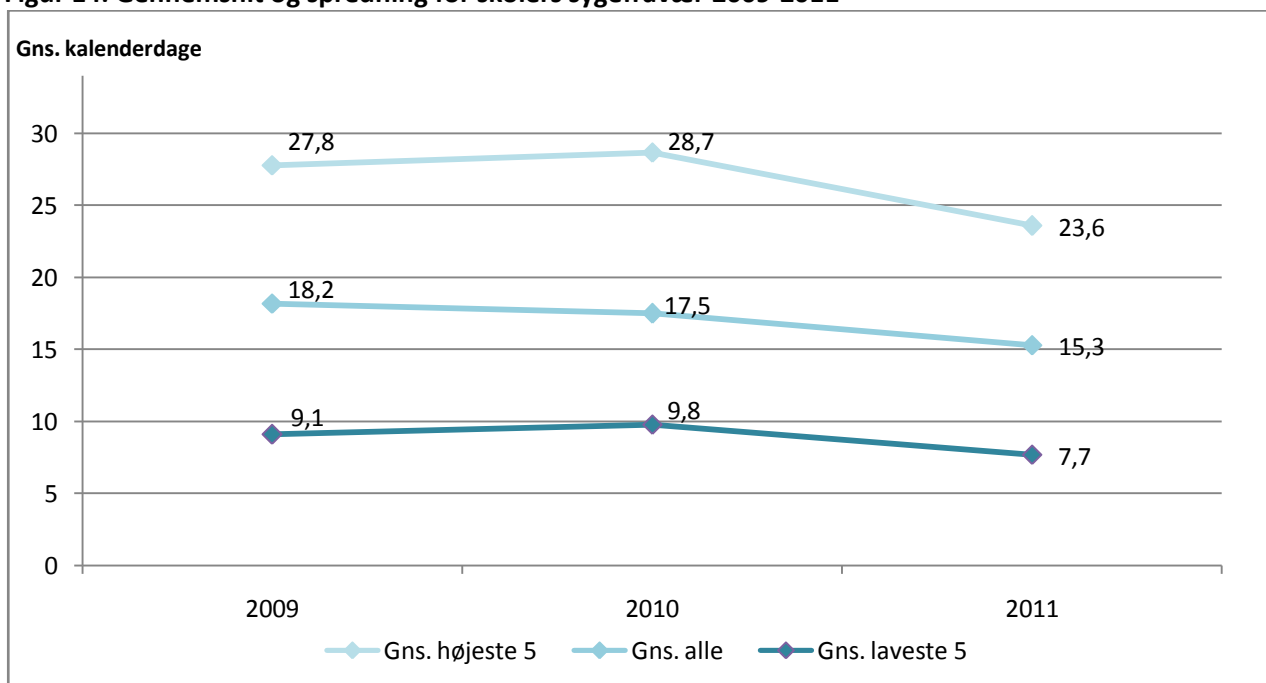
I bilagene 6-13 oplistes sygefraværet for alle skoler, dagpasningsinstitutioner, plejehjem, hjemmeplejen, handicapinstitutioner mv. På daginstitutionsområdet opgøres sygefraværet fra i år på klyngeniveau. Selvom der først er dannet klynger i 2011 vises sygefraværet for den samlede klynge de seneste tre år for at se, om der er en udvikling i sygefraværet på klyngeniveau.

Institutioner med mindre end fem ansatte medtages ikke i spredningsdiagrammerne. Institutioner der er lukket i 2011 (fremstår med 0 ansatte i 2011) trækkes helt ud af opgørelsen over sygefravær (altså også i de foregående år)

6.1. Skoler

Nedenfor vises det gennemsnitlige sygefravær og spredning i sygefravær blandt skoler. Sygefravær for samtlige skoler fremgår af bilag 6.

Figur 14: Gennemsnit og spredning for skolers sygefravær 2009-2011



Note: Institutioner med under fem ansatte, indgår i gennemsnitsberegning men ikke i højeste og laveste 5

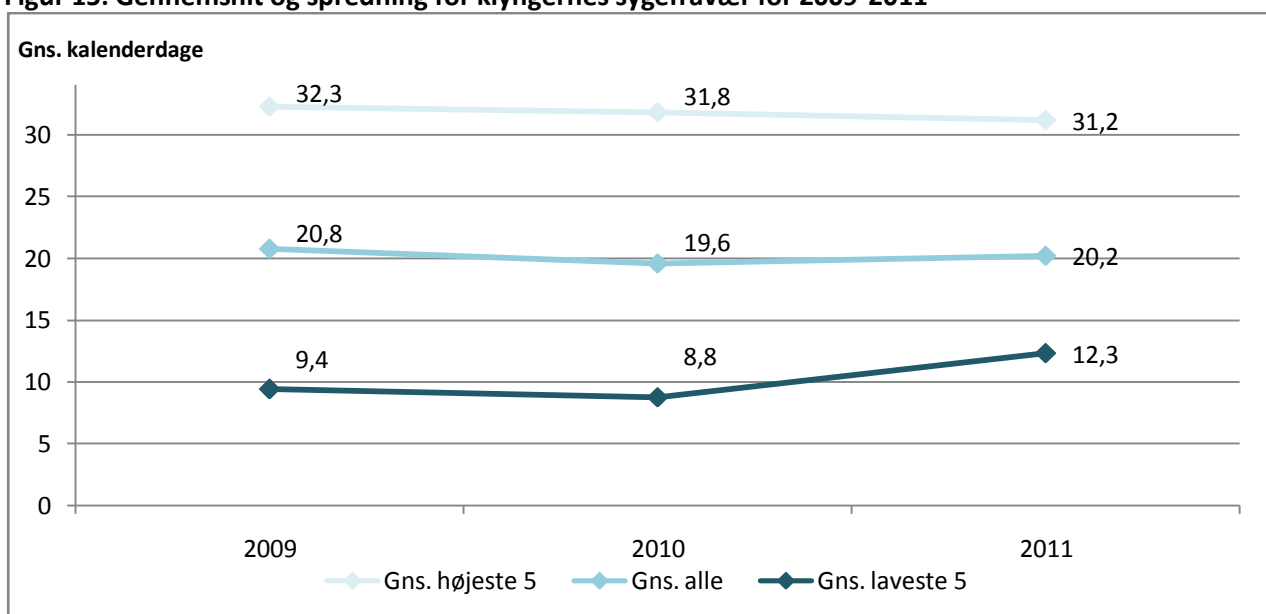
Opgørelsen over spredningen i sygefravær for skolerne viser, at

- Det samlede gennemsnit for skolerne faldt med 2,2 dage i 2011 i forhold til niveauet i 2010.
- Gns. højeste 5 faldt med 5,1 dage i 2011. Det ses dermed at de skoler der har det højeste fravær, har et forholdsvis større fald end gennemsnittet.
- Gns. laveste 5 faldt i 2011 med 2,1 dage og de fem skoler med det laveste fravær har dermed kun ca. halvt så meget fravær som gennemsnitsskolen

6.2. Dagpasning

Nedenfor vises det gennemsnitlige sygefravær og spredning i sygefravær blandt dagpasningsinstitutioner på klyngniveau. Sygefravær for samtlige klynger fremgår af bilag 7.

Figur 15: Gennemsnit og spredning for klyngernes sygefravær for 2009-2011



Note: Institutioner med under fem ansatte, indgår i gennemsnitsberegning men ikke i højeste og laveste 5

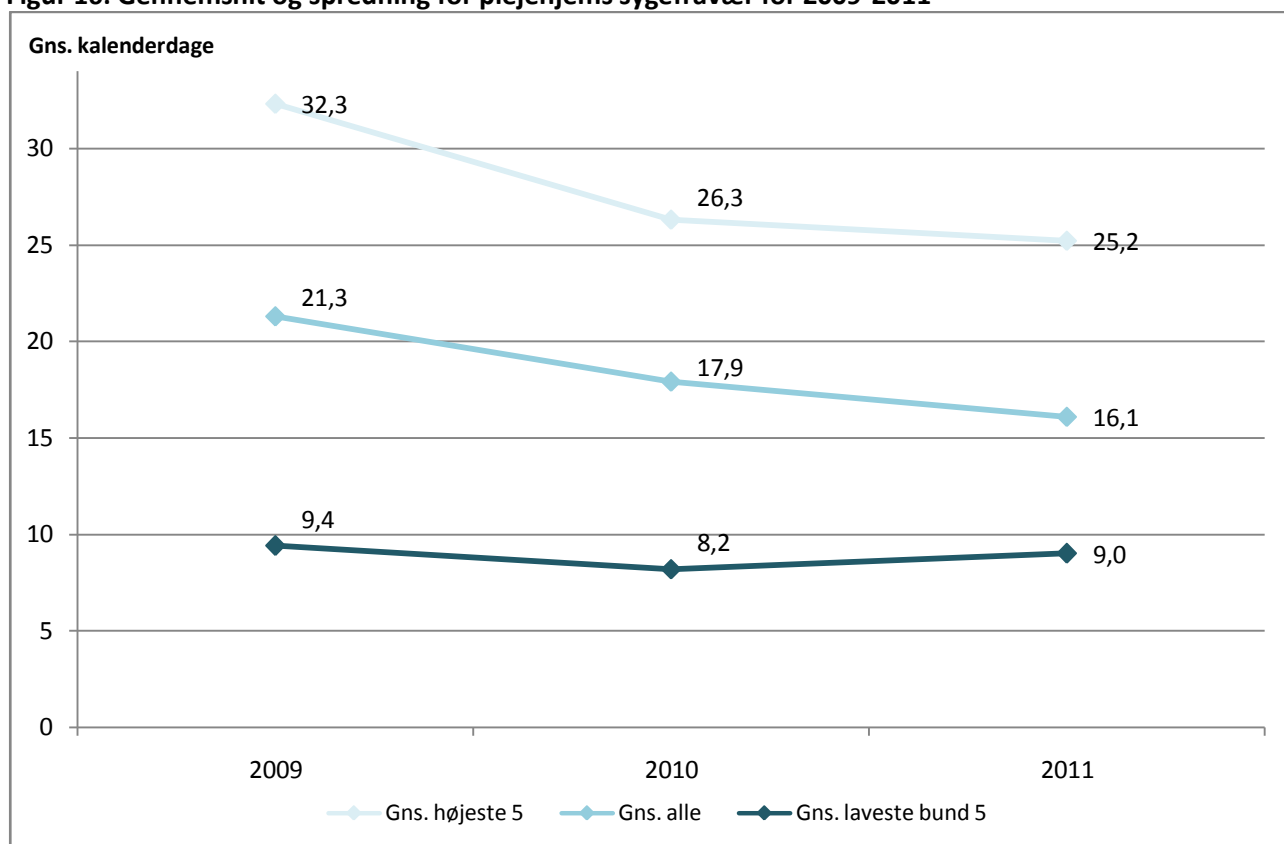
Opgørelsen over spredningen i sygefravær for klyngerne på dagpasningsområdet viser, at

- Det samlede gennemsnit for klyngerne steg med 0,6 dage i 2011 i forhold til niveauet i 2010 – efter et fald på 1,2 dag fra 2009 til 2010.
- Gns. højeste 5 faldt med 0,6 dage i 2011
- Gns. laveste 5 steg i 2011 med 3,5 dag og som det kan ses i bilag 7 er der kun én klynge der har under 10 dages gennemsnitligt sygefravær i 2011

6.3. Plejehjem

Nedenfor vises det gennemsnitlige sygefravær og spredning i sygefravær blandt plejehjem i SUF. Sygefravær for alle plejehjem i SUF fremgår af bilag 8

Figur 16: Gennemsnit og spredning for plejhjems sygefravær for 2009-2011



Note: Institutioner med under fem ansatte, indgår i gennemsnitsberegning men ikke i højeste og laveste 5

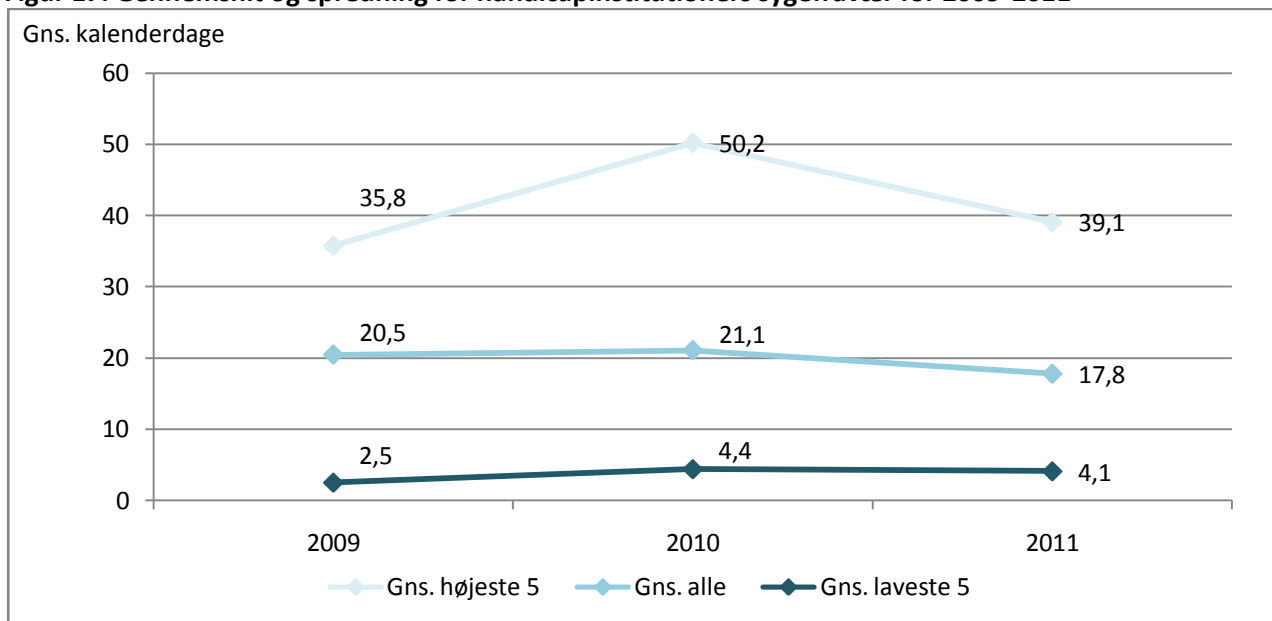
Opgørelsen over spredningen i sygefraværet for plejhjemmene viser, at

- Det samlede gennemsnit for plejhjemmene faldt med 1,8 dag i 2011 til 16,1 dage.
- Gennemsnittet for de fem plejehjem med højest fravær i et givent år faldt med 1,1 dag i 2011 til 25,2 dage.
- Gennemsnittet for de fem plejehjem med det laveste sygefravær i et givent år steg i 2011 med 0,8 dag til 9 dage, men ligger fortsat under niveauet i 2009.

6.4. Handicapinstitutionsområdet

Nedenfor vises det gennemsnitlige sygefravær og spredning i sygefravær blandt handicapinstitutioner i SOF. Sygefravær for samtlige handicapinstitutioner fremgår af bilag 13.

Figur 17: Gennemsnit og spredning for handicapinstitutioners sygefravær for 2009-2011



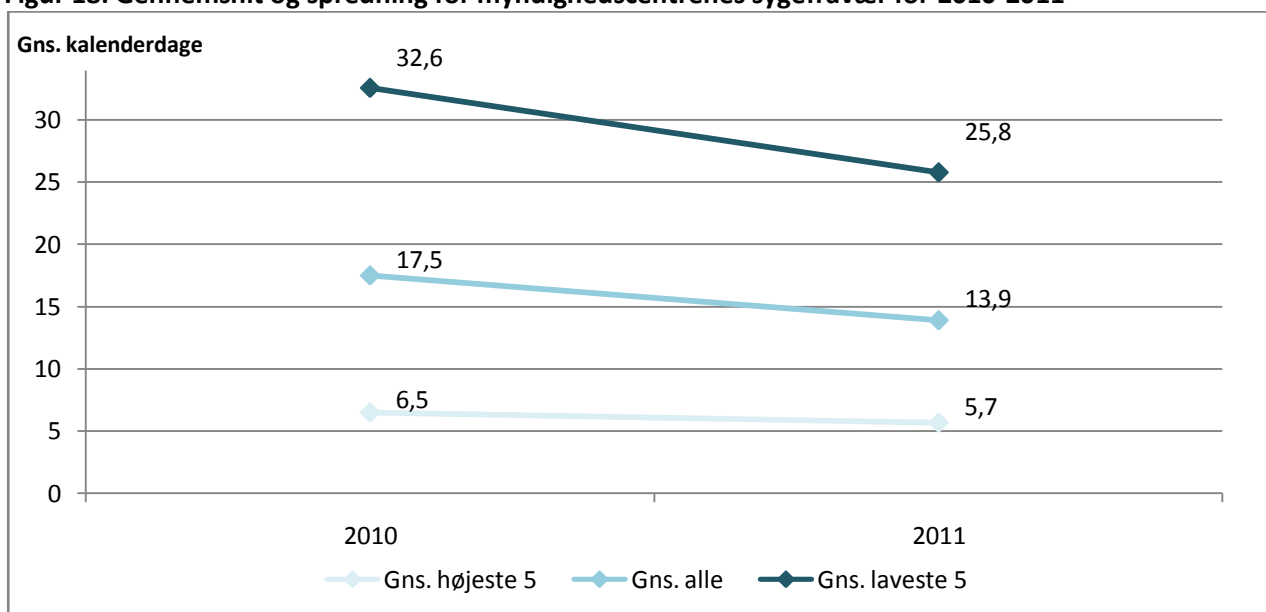
Note: Institutioner med under fem ansatte, indgår i gennemsnitsberegning men ikke i højeste og laveste 5. I 2009 er der to institutioner med et sygefravær på 0. Disse indgår ikke i beregningen af bund 5, da det fx kan skyldes manglende indtastning i Vagtplan. I beregningerne af højeste og laveste sygefravær i 2009 og 2010 indgår flg. Institutioner ikke idet der ikke er data: Aflastningstilbuddet Pallesvej, Bostedet Hans Knudsens Plads - 64337, Kysten, Dagtilbuddet Tomatvej 11 samt Aflastningen. Dette gør sig også gældende for Botilbuddet Rymarksvej i 2009 og kan hænge sammen med, at institutionerne er oprettet sidenhen.

Opgørelsen over spredningen i sygefraværet for handicapinstitutionerne viser, at

- Det samlede gennemsnit for handicapinstitutionerne faldt med 3,3 dag i 2011 til 17,8 dage.
- Gennemsnittet for de fem handicapinstitutioner med højest fravær i et givent år faldt med 11,1 dag i 2011 til 39,1 dage, men ligger fortsat over niveauet i 2009.
- Gennemsnittet for de fem handicapinstitutioner med det laveste sygefravær i et givent år faldt svagt i 2011 med 0,3 dag til 4,1 dage, men ligger fortsat over niveauet i 2009 på 2,5 dage.

6.5. Myndighedscentre

Figur 18: Gennemsnit og spredning for myndighedscentrenes sygefravær for 2010-2011



Note: Institutioner med under fem ansatte, indgår i gennemsnitsberegning men ikke i højeste og laveste 5

Opgørelsen over spredningen i sygefraværet for myndighedscentrene viser:

- At det samlede gennemsnit for myndighedscentrene faldt med 3,6 dage i 2011
- At der fortsat er meget stor forskel på centrenes sygefravær
- At faldet for i de 5 myndighedscentre med højest sygefravær er på hele 6,8 dage, hvorved afstanden fra myndighedscentrene med det største fravær falder mere end gennemsnittet.
- At gns. laveste 5 faldt med 0,8 dag i 2011 og de fem myndighedscentre med det laveste fravær har stadig et meget lavere fravær end gennemsnittet

7. Benchmark til 6-by og nabokommuner

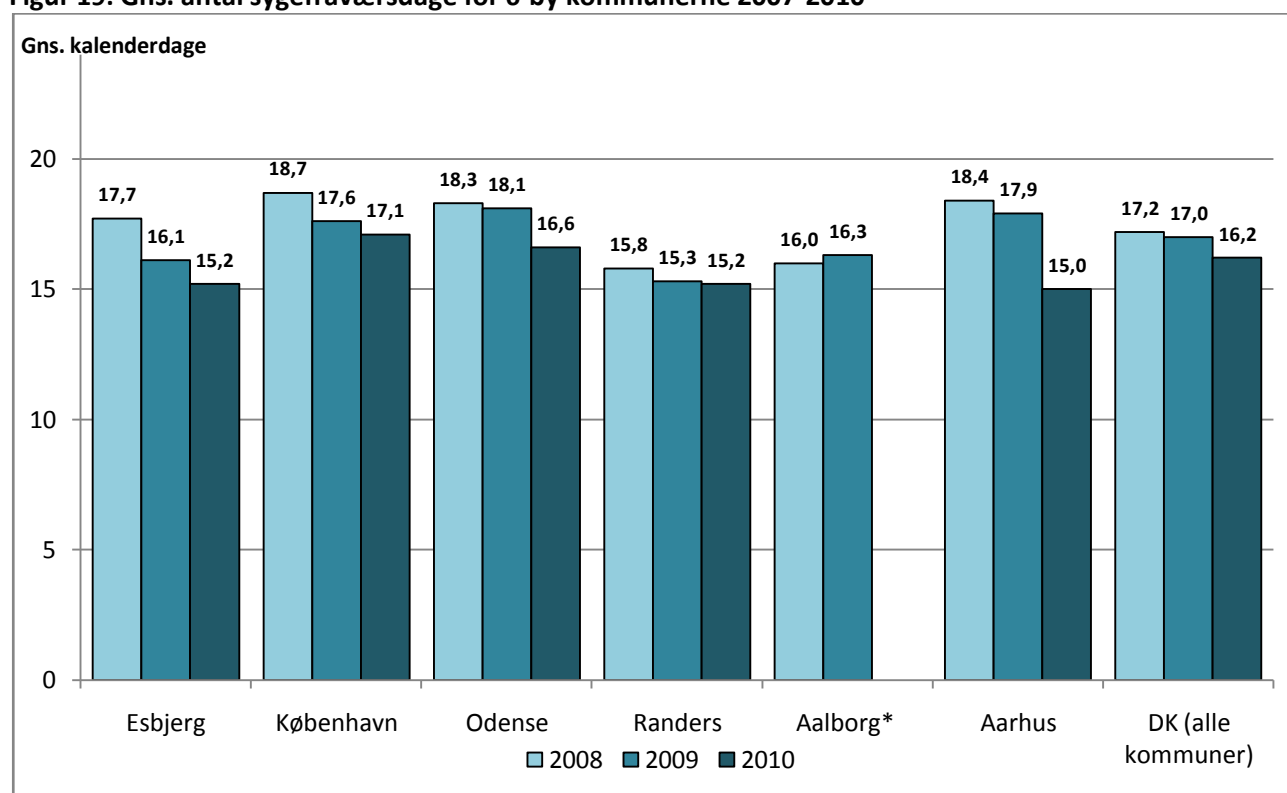
Det gøres opmærksomt på, at nedenstående tal baserer sig på træk fra FLD, hvorved der er visse uoverensstemmelser i forhold til KKs egne tal, der trækkes fra Rubin og som ligger til grund for den øvrige del af sygefraværsrapporten. Fx ses at FLD opgør sygefraværet som 17,1 dag i 2010. I KKs egne oversigter er det tilsvarende tal 17,7 dage.

Da KL desværre ikke opgør sygefraværsstatistikken for 2011 før medio maj og kun én gang om året, er de nyeste tal fra 2010.

FLD er dog den eneste kilde, der kan levere sammenlignelige tal på tværs af landets kommuner og da FLD opgør sygefraværet på en ensartet måde på tværs af kommunerne, kan nedenstående opgørelser give et billede af, hvordan KKs sygefravær ser ud i forhold til sammenlignelige kommuner. I denne rapport opstilles benchmarks til 6-by og KKs 7 nabokommuner.

7.1. 6-by kommuner

Figur 19: Gns. antal sygefraværsdage for 6-by kommunerne 2007-2010



Note: FLD opgørelsen af sygefravær er anderledes end opgørelsesmetoden i Rubin, hvorfor totalen for KK afviger fra de tidligere viste tal.

Aalborg* FLD's opgørelse for Aalborg i 2010 er fejlbehæftet og derfor ikke medtaget.

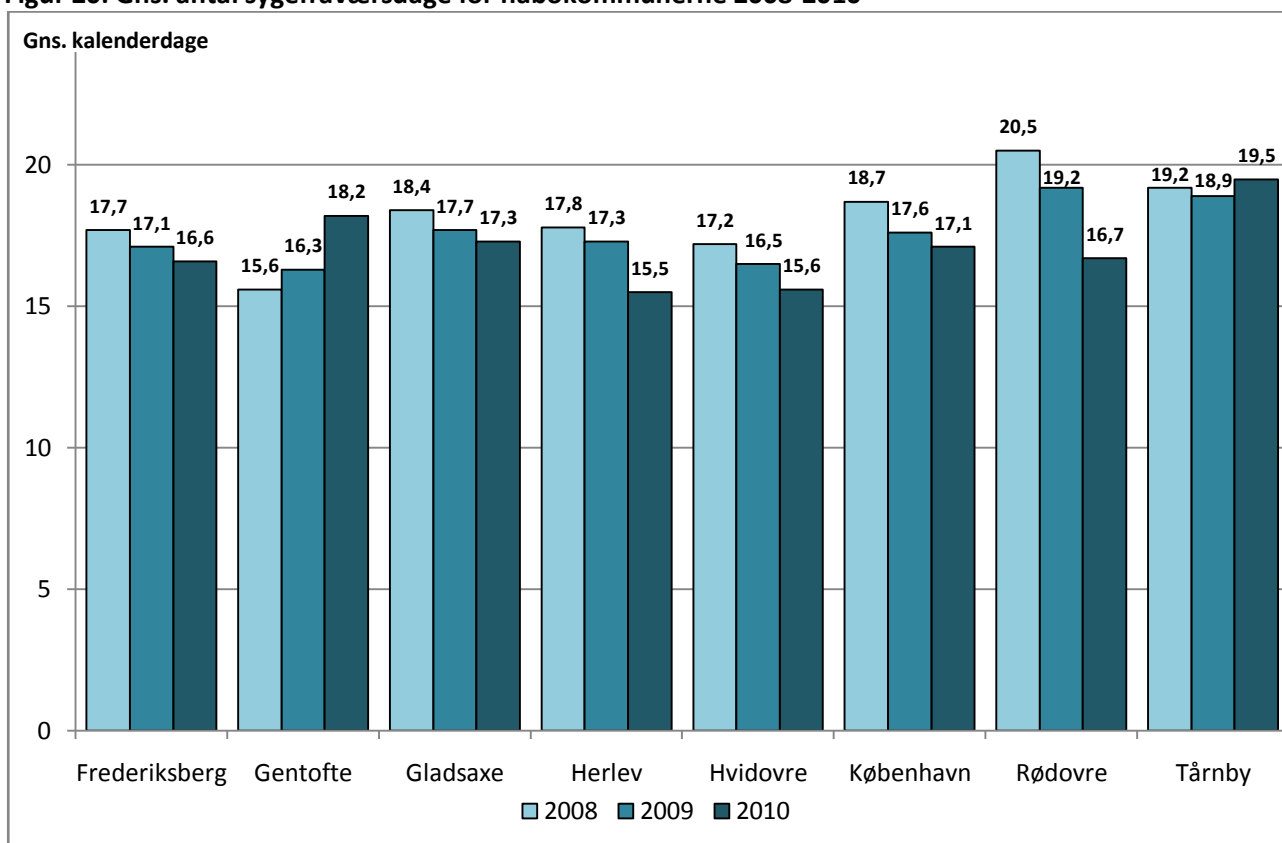
Af ovenstående figur ses:

- At sygefraværet i perioden 2008-2010 er faldet mere i KK (1,6 dag), sammenlignet med landsgennemsnittet (1,0 dag)
- At sygefraværet i 2010 er faldet mere i KK end i Randers
- At sygefraværet er faldet mest i Aarhus og Odense.
- At sygefraværet i København stadig er højere end landsgennemsnittet

Det skal endvidere bemærkes at KK i 2010 ud af landets 98 kommuner ligger som nr. 77 rangeret efter laveste sygefravær. I 2009 var KK placeret som nr. 66 på samme liste.

7.2. Nabokommuner

Figur 20: Gns. antal sygefraværdsdage for nabokommunerne 2008-2010



Note: FLD opgørelsen af sygefravær er anderledes end opgørelsesmetoden i Rubin

Af ovenstående figur ses:

- At Tårnby, Gentofte og Gladsaxe har højere sygefravær end KK i 2010
- At udviklingen i KK fra 2010-2011 er på niveau med Frederiksberg og Gladsaxe
- At Rødovre og Herlev har haft fald i sygefraværet i 2010-2011 på hhv. 2,5 og 1,8 dag.

8. Definitioner og begreber

Datagrundlag	Rubin (KK fravær), tallene er trukket i uge 6 og 7.
Afgrænsninger	<p>Fraværsårsag i sygefravær er lig SY og TT i vagtplan</p> <p>Aflønningsform er lig Fast månedsløn, månedsvis bagud, Fast månedsløn, månedsvis forud</p> <p>Ansættelsesgruppe er medmindre andet er angivet lig med Overenskomstansat/tjenestemand, Elever, Folkevalgte/honorarlønnede</p> <p>Der er i datatrækket benyttet KK HR Standard Filter, således at det er muligt at benchmarke med FLD tal.</p> <p>Tal for ØKF opgøres eksklusiv "Intern Revision" og "Borgerrådgiveren". Disse tal indgår dog i samlede KK-opgørelser.</p> <p>Desuden er de ca. 10 skorstensfejersvende der tidligere hørte under brandvæsenet ikke medtaget. Dette skyldes at skorstensfejeropgaven varetages af tre beskikkede skorstensfejermestre, som selv ansætter svendene. Svendene arbejder desuden efter en privat overenskomst, og alt vedr. personale og ledelse varetages selvstændigt af skorstensfejermestrene.</p>
Selvejende institutioner	Kun de selvejende institutioner fra SUF er medtaget, idet ØKF ikke har adgang til fraværdata for selvejende institutioner i SOF og BUF
Kalenderdage	<p>Når fraværet opgøres i kalenderdage medregnes weekender, fridage samt søgnehellidage som fravær - uanset om der er tale om arbejdsdage eller ej - hvis første og sidste fraværsgang falder før og efter disse.</p> <p>Denne opgørelsesmetode betyder, at den mindste enhed for fravær er en hel kalenderdag samt at beskæftigelsesgraden (det gennemsnitlige ugentlige timetal pr. ansat) ikke får indflydelse på opgørelse af fraværet, dvs. at én dags fravær for en person på deltid og en person på fuldtid tæller lige meget.</p> <p>Antal kalenderdage pr. ansat for en given periode beregnes som:</p> $\frac{\text{antal kalenderdage i fravær i alt}}{\text{antal ansatte i alt}}$ <p>Beregningen forudsætter, at de enkelte ansættelsesforhold omregnes til antal ansatte. Optællingen af antallet af ansatte for en given periode, sker ved at optælle antallet af ansatte i perioden. En deltids deltids- og en fuldtidsansat tæller lige meget.</p>
Dagsværk	Opgørelsen af antal fraværsgangsværk pr. fuldtidsansat kræver, at man finder frem til antallet af fuldtidsansatte.

Ved at måle pr. fuldtidsansat gøres det muligt at sammenligne institutioner, hvor der er mange deltidsansatte med institutioner, hvor der er mange fuldtidsansatte.

Fraværsdagsværk beregnes som:

$$\frac{\text{Antallet af fraværstimer}}{7,4}$$

Antallet af fuldtidsansatte beregnes som:

En ansat der arbejder 37 timer om ugen i alle årets uger defineres som en fuldtidsansat. En person, der er ansat 20 timer om ugen hele året, og en anden person, der er ansat 17 timer om ugen hele året, udgør tilsammen én fuldtidsansat.

Institutionslister

Institutionslister og spredningsdiagrammer er afgrænset til at indeholde data for de institutioner, der har ansatte i det år, årsrapporten omhandler, her 2011. Dette har betydning for gennemsnittet i de foregående år, der derved ikke er helt sammenligneligt med det, der har været præsenteret i foregående årsrapporter. Nedlæggelser eller sammenlægning af institutioner kan have betydning for antal ansatte, men da fokus i denne del af rapporten er på udvikling i sygefravær på institutionsniveau, vælges fokus på netop deres sygefravær. Under faggrupper ses udviklingen i sygefravær for den samlede gruppe ansatte.

Når der i bilagene opgøres for sygefraværet i de enkelte institutioner, er det sygefraværet for alle ansatte i den pågældende LOS-enhed der tælles med.

Bilag

Bilag 1. Sygefravær for Borgerrådgiveren og Intern Revision

Tabel a: Borgerrådgiveren

	Kalenderdage Pr. Ansæt			Ansætte i 2011
	I alt	Kort	Langt	Antal
2007	9,4	7,8	1,6	11
2008	10,4	8,6	1,8	13
2009	16,2	7,1	9,1	13
2010	21,5	7,0	14,5	15
2011	16,9	10,4	6,5	11

Tabel b: Intern revision

	Kalenderdage Pr. Ansæt			Ansætte i 2011
	I alt	Kort	Langt	Antal
2009	4,2	4,2		7
2010	25,8	4,4	21,3	12
2011	25,9	2,8	23,0	11

Bilag 2. Sygefravær i forvaltningerne 2007-2011, i alt og kort og langt

	År	Kalenderdage Pr. Ansat			Ansatte i 2011
		I alt	Kort	Langt	Antal
KK	2007	20,9	9,2	11,7	33.873
	2008	19,3	8,8	10,5	34.231
	2009	18,3	9,0	9,3	35.577
	2010	17,7	8,5	9,3	36.022
	2011	16,4	7,9	8,5	35.907
BIF	2007	17,6	9,5	8,1	1.414
	2008	16,0	8,5	7,6	1.466
	2009	13,0	7,9	5,1	1.582
	2010	13,3	7,9	5,4	1.730
	2011	12,4	7,0	5,5	1.713
BUF	2007	21,4	9,5	11,9	13.630
	2008	19,7	8,8	10,9	13.575
	2009	18,6	9,1	9,5	14.068
	2010	18,3	8,5	9,8	14.114
	2011	17,4	8,2	9,2	14.112
KFF	2007	18,0	6,7	11,3	1.712
	2008	15,2	6,9	8,3	1.820
	2009	14,1	7,2	6,9	1.828
	2010	13,2	6,7	6,4	1.795
	2011	12,4	5,9	6,5	1.745
SOF	2007	20,6	8,9	11,6	5.809
	2008	18,7	8,8	9,9	5.830
	2009	19,3	9,1	10,1	6.057
	2010	19,3	8,2	11,1	6.101
	2011	16,5	7,0	9,6	6.167
SUF	2007	22,7	10,0	12,7	8.049
	2008	21,5	9,8	11,7	8.081
	2009	20,6	10,0	10,5	8.431
	2010	19,0	9,8	9,2	8.613
	2011	18,0	9,3	8,7	8.390
TMF	2007	18,3	8,0	10,3	1.803
	2008	17,0	7,6	9,4	1.921
	2009	16,2	8,1	8,0	1.975
	2010	15,7	7,4	8,3	1.933
	2011	13,1	6,6	6,5	1.911
ØKF*	2007	16,9	6,8	10,1	1.298
	2008	17,4	6,6	10,8	1.494
	2009	13,7	6,3	7,4	1.595
	2010	13,1	5,9	7,1	1.704
	2011	11,2	5,8	5,4	1.843

*) Excl. Borgerrådgivningen og Intern Revision i ØKF

Bilag 3. Faggrupper pr. forvaltning – oversigt

I nedenstående tabel ses de 13 største faggruppers sygefravær for de seneste tre år. Udvikling i tallene som påkalder sig særlig opmærksomhed er blevet farvet for at øge læsbarheden.

KK Faggrupper	Forvaltning	Kal.dage pr. ansat									Gns. antal ansatte 2011
		2009			2010			2011			
		I alt	Kort	Lang	I alt	Kort	Lang	I alt	Kort	Lang	
Akademikere Total		9,1	5,5	3,6	9,1	5,1	4,0	8,4	4,9	3,5	2.715
Akademikere	BIF	8,5	5,6	3,0	7,6	5,3	2,2	7,8	4,8	3,0	271
	BUF	11,0	4,6	6,4	10,9	5,1	5,8	11,0	4,5	6,5	374
	KFF	7,4	5,8	1,6	8,4	5,1	3,3	6,9	5,1	1,8	390
	SOF	9,5	6,1	3,4	9,4	5,5	3,9	8,7	4,5	4,1	489
	SUF	9,2	4,8	4,4	7,3	4,0	3,3	8,7	5,1	3,6	249
	TMF	10,1	6,3	3,8	9,8	5,6	4,2	8,7	5,6	3,0	552
	ØKF	7,4	4,4	3,0	8,7	4,3	4,4	7,0	4,3	2,6	390
Ergo- og fysioterapeuter Total		14,4	8,6	5,8	13,4	7,6	5,8	11,7	7,3	4,3	576
Ergo- og fysioterapeuter	BIF				11,0	11,0		11,5	11,5		2
	BUF	19,0	9,6	9,5	30,8	5,7	25,1	19,3	7,1	12,3	52
	SOF	16,7	8,4	8,3	14,2	7,7	6,5	11,4	6,6	4,8	135
	SUF	12,6	8,5	4,1	10,7	7,7	3,0	10,7	7,6	3,1	387
	TMF							0,0			1
	ØKF	11,0	11,0								
Folkeskolelærere Total		16,0	8,5	7,5	15,9	8,0	7,9	14,2	7,4	6,8	3.379
Folkeskolelærere	BIF	13,5	7,9	5,6	18,7	7,1	11,6	11,0	5,7	5,2	57
	BUF	16,1	8,5	7,6	15,9	8,1	7,8	14,4	7,5	6,9	3.231
	SOF	14,5	8,3	6,2	14,4	6,8	7,6	9,6	6,3	3,3	90
	SUF	5,0	5,0		2,0	2,0					
	ØKF	0,0			0,0			0,0			1
Kontor- og It-personale Total		15,7	8,1	7,6	15,1	7,9	7,2	12,9	7,0	5,9	3.566
Kontor- og It-personale	BIF	15,9	8,6	7,4	15,0	8,8	6,2	13,0	7,5	5,5	533
	BUF	14,7	7,3	7,4	15,3	6,5	8,8	12,0	6,5	5,5	679
	KFF	13,4	7,2	6,2	12,1	7,8	4,3	10,3	6,7	3,6	318
	SOF	16,3	8,2	8,2	15,9	8,3	7,6	13,6	6,5	7,1	614
	SUF	17,2	8,1	9,2	15,7	8,1	7,7	15,0	7,2	7,8	368
	TMF	17,7	9,4	8,2	14,6	8,3	6,3	14,1	7,1	7,0	273
	ØKF	15,2	8,8	6,4	15,7	7,9	7,8	13,0	7,6	5,4	781
Køkken/rengøring Total		21,8	7,6	14,2	19,9	7,3	12,6	17,4	6,8	10,6	2.010
Køkken/rengøring	BIF	3,3	3,3		29,0	9,7	19,3	18,5	8,7	9,8	5
	BUF	19,1	7,2	11,9	19,1	7,0	12,2	16,0	6,7	9,3	1.109
	KFF	23,8	8,4	15,4	20,1	8,5	11,6	23,6	6,9	16,7	275
	SOF	25,8	9,7	16,1	22,5	8,3	14,2	15,6	8,2	7,4	159
	SUF	25,5	7,5	18,0	19,2	6,9	12,3	18,0	6,8	11,2	417
	TMF	16,4	3,8	12,5	33,2	6,6	26,6	15,0	6,0	9,0	43
	ØKF	4,5	4,5		3,0	3,0		1,3	1,3		2
Pædagoger Total		20,6	9,6	11,0	20,9	8,9	12,0	20,2	8,5	11,7	6.226
Pædagoger	BIF	4,1	4,1		5,1	5,1		25,0	4,8	20,2	3
	BUF	20,5	9,8	10,8	20,8	9,3	11,5	21,0	8,9	12,0	4.280
	KFF										
	SOF	21,0	9,3	11,7	21,3	8,2	13,1	18,6	7,4	11,2	1.866
	SUF	20,5	9,7	10,8	16,4	8,0	8,4	18,7	8,7	10,0	58
	TMF	3,6	2,9	0,7	17,8	7,5	10,4	6,7	2,9	3,8	20
Pædagogmedhjælpere Total		22,8	12,3	10,5	20,6	10,8	9,8	20,0	10,0	10,0	2.974
Pædagogmedhjælpere	BUF	23,2	12,9	10,3	20,4	11,3	9,1	20,2	10,7	9,5	2.341
	SOF	21,1	9,7	11,4	21,3	8,8	12,5	19,0	7,3	11,7	634
	SUF	12,0	12,0								
	TMF	0,0									

Socialrådgivere Total		14,4	8,9	5,5	15,6	8,0	7,6	12,7	7,0	5,8	588
Socialrådgivere	BIF	12,9	8,0	4,9	10,3	7,8	2,5	10,9	7,2	3,7	98
	BUF	9,9	7,4	2,5	14,5	1,9	12,6	7,3	3,8	3,5	6
	SOF	15,1	9,2	5,9	17,3	8,2	9,1	13,4	7,1	6,4	468
	SUF	9,0	9,0		5,4	5,4		4,7	4,7		3
	TMF	0,0			2,0	2,0		3,0	3,0		1
	ØKF	7,4	7,4		7,9	7,9		7,4	5,8	1,6	12
SOSU-personale Total		23,1	10,3	12,8	21,8	9,0	12,8	19,8	8,0	11,8	5.125
SOSU-personale	BUF	22,8	22,8		13,7	13,7		11,8	8,5	3,3	5
	SOF	24,2	11,5	12,7	23,9	9,6	14,3	21,5	8,0	13,5	1.034
	SUF	22,9	10,0	12,9	21,3	8,9	12,4	19,4	8,0	11,4	4.086
Specialarb./fagl.gartn./brolæg. Total		20,3	9,3	11,0	19,4	8,6	10,8	17,6	7,3	10,3	874
Specialarb./fagl.gartnere/brolæggere mv.	BIF	0,0			0,0			0,0			1
	BUF	17,3	9,1	8,2	20,1	8,4	11,7	15,7	7,6	8,1	169
	KFF	18,0	9,1	8,9	18,3	7,8	10,5	15,9	5,8	10,1	201
	SOF	25,9	6,4	19,5	18,6	7,9	10,7	14,8	6,6	8,1	47
	SUF	22,9	12,0	10,9	9,8	7,9	1,9	15,0	7,9	7,1	16
	TMF	22,1	9,8	12,3	20,4	9,3	11,2	19,8	7,8	11,9	422
	ØKF	5,9	5,9		9,0	6,2	2,8	14,0	7,8	6,1	19
Sygeplejersker Total		21,5	9,1	12,4	17,0	7,6	9,5	16,0	7,4	8,6	733
Sygeplejersker	BUF	5,3	5,3		1,7	1,7		0,0			1
	SOF	22,8	8,9	13,9	20,3	7,6	12,7	17,8	6,7	11,1	127
	SUF	21,3	9,2	12,1	16,3	7,6	8,8	15,6	7,5	8,1	604
	ØKF				7,0	7,0		11,0	11,0		1
Teknisk Service Total		22,7	8,4	14,4	19,5	7,9	11,6	14,2	7,1	7,1	592
Teknisk Service	BIF	20,2	6,4	13,8	25,5	7,4	18,1	6,7	6,7		25
	BUF	27,6	6,1	21,5	18,8	6,6	12,2	15,3	6,3	8,9	177
	KFF	19,0	10,2	8,9	15,2	7,6	7,6	13,4	7,3	6,1	197
	SOF	21,3	7,8	13,6	20,6	9,4	11,2	27,6	7,2	20,4	27
	SUF	24,5	4,9	19,6	16,7	8,6	8,1	9,6	6,9	2,8	14
	TMF	23,0	9,8	13,2	26,7	9,8	16,9	14,0	7,9	6,1	142
	ØKF	9,4	9,4		8,2	6,3	1,9	4,7	4,7		12
Vejl./underv. Indenf. besk.omr. Total		13,4	9,2	4,3	14,1	8,9	5,2	15,6	8,0	7,6	606
Vejledere/under-visere indenfor besk.omr.	BIF	13,5	9,2	4,3	14,2	9,0	5,2	15,3	8,0	7,3	603
	BUF	0,0			0,0			162,0	0,8	161,2	1
	TMF	2,0	2,0		0,0						
	ØKF	4,5	4,5		6,5	6,5		7,0	7,0		2
Øvrige Total		13,8	6,1	7,6	13,8	5,6	8,1	12,0	5,4	6,6	4.004
Øvrige	BIF	6,7	4,4	2,4	11,0	3,6	7,4	4,2	3,0	1,3	91
	BUF	14,6	6,8	7,8	16,3	6,5	9,7	15,5	6,8	8,8	1.378
	KFF	10,5	5,6	5,0	10,5	4,9	5,7	8,1	4,3	3,8	351
	SOF	13,1	7,2	6,0	14,2	6,0	8,2	10,8	5,1	5,7	452
	SUF	12,7	5,0	7,7	11,2	4,8	6,3	8,9	4,5	4,5	674
	TMF	14,5	7,4	7,1	12,7	6,1	6,6	11,5	5,9	5,6	427
	ØKF	16,3	5,2	11,1	13,8	4,7	9,1	12,2	4,5	7,7	631
KK i alt		18,3	8,8	9,6	17,6	8,0	9,6	16,1	7,4	8,7	33970

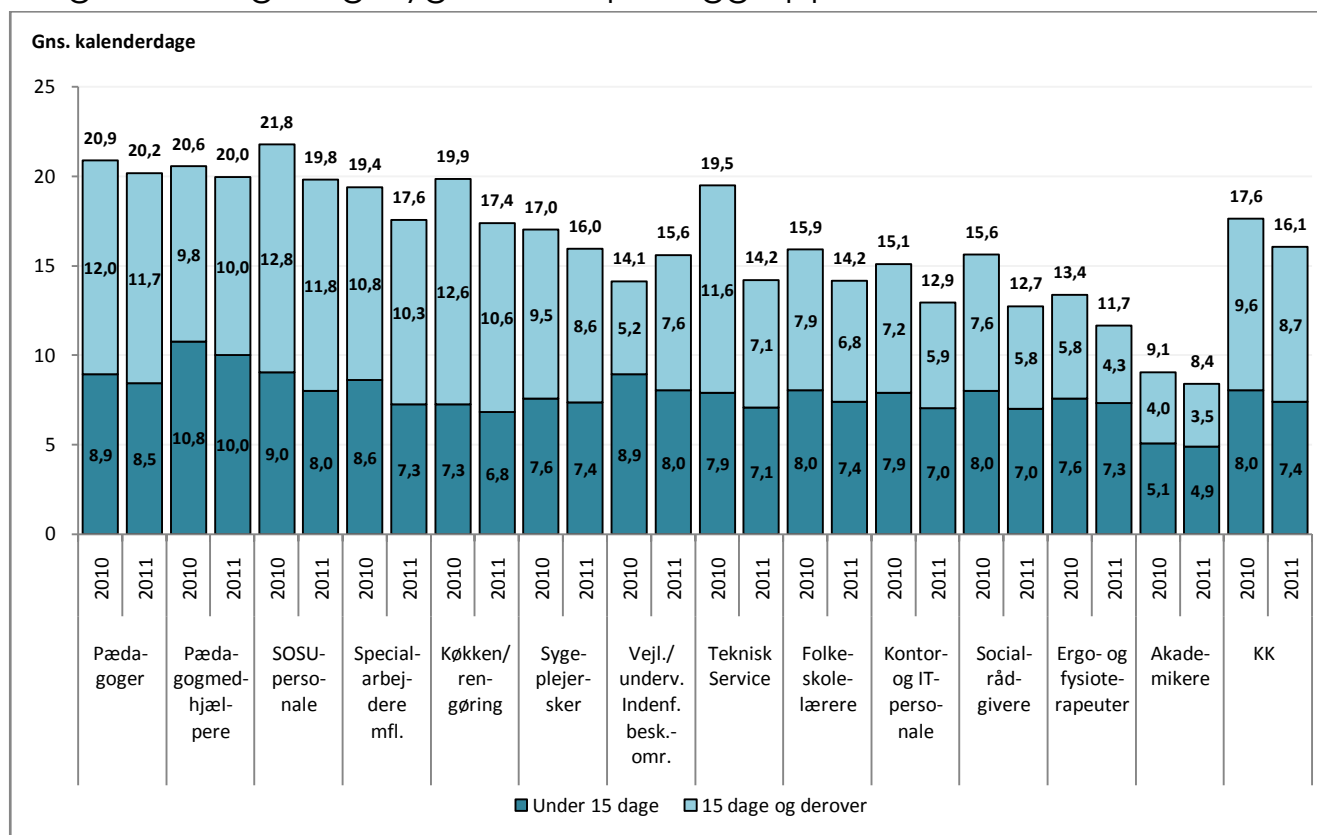
Note: Faggrupperne opgøres excl. elever

Bilag 4. Største faggrupper i KK, 2007-2011

KK Faggrupper	Gns. kalenderdage														
	2007			2008			2009			2010			2011		
	I alt	Kort	Lang	I alt	Kort	Lang	I alt	Kort	Lang	I alt	Kort	Lang	I alt	Kort	Lang
Pædagoger (6.226)	22,7	9,6	13,1	20,2	9,1	11,0	20,6	9,6	11,0	20,9	8,9	12,0	20,2	8,5	11,7
Pædagogmedhjælpere (2.974)	23,7	12,3	11,4	22,9	12,0	10,9	22,8	12,3	10,5	20,6	10,8	9,8	20,0	10,0	10,0
SOSU-personale (5.125)	25,7	10,8	14,9	23,6	10,0	13,5	23,1	10,3	12,8	21,8	9,0	12,8	19,8	8,0	11,8
Specialarb./fagl.gartn./brol. mv.(874)	22,8	8,7	14,1	21,3	8,9	12,4	20,3	9,3	11,0	19,4	8,6	10,8	17,6	7,3	10,3
Køkken/rengøring (2.010)	25,8	8,3	17,4	24,7	7,4	17,3	21,8	7,6	14,2	19,9	7,3	12,6	17,4	6,8	10,6
Sygeplejersker (733)	22,9	9,4	13,6	18,8	7,8	11,0	21,5	9,1	12,4	17,0	7,6	9,5	16,0	7,4	8,6
Vejl./underv. indenf. besk.omr.(606)	21,5	10,4	11,1	17,3	9,8	7,5	13,4	9,2	4,3	14,1	8,9	5,2	15,6	8,0	7,6
Teknisk Service (592)	19,6	7,6	11,9	18,7	7,7	11,0	22,7	8,4	14,4	19,5	7,9	11,6	14,2	7,1	7,1
Folkeskolelærere (3.379)	19,7	9,2	10,5	18,3	8,7	9,6	16,0	8,5	7,5	15,9	8,0	7,9	14,2	7,4	6,8
Kontor- og It-personale (3.566)	18,6	8,6	10,0	17,6	8,3	9,4	15,7	8,1	7,6	15,1	7,9	7,2	12,9	7,0	5,9
Socialrådgivere (588)	21,7	9,0	12,7	17,4	8,5	8,9	14,4	8,9	5,5	15,6	8,0	7,6	12,7	7,0	5,8
Ergo- og fysioterapeuter (576)	14,3	8,2	6,0	13,3	8,3	5,0	14,4	8,6	5,8	13,4	7,6	5,8	11,7	7,3	4,3
Akademikere (2.715)	9,5	5,2	4,3	8,3	4,9	3,4	9,1	5,5	3,6	9,1	5,1	4,0	8,4	4,9	3,5
KK (33.970)	20,9	9,1	11,8	19,2	8,5	10,7	18,3	8,8	9,6	17,6	8,0	9,6	16,1	7,4	8,7

Note: Faggrupperne opgøres excl. elever

Bilag 5. Kort og langt sygefravær pr. faggruppe



Note: Faggrupperne opgøres excl. elever

Bilag 6. Skoler 2009-2011

Skolenavn	Gns. kalenderdage									Antal
	2009			2010			2011			
	I alt	Kort	Langt	I alt	Kort	Langt	I alt	Kort	Langt	
Alle skoler	18,2	8,9	9,3	17,5	8,3	9,2	15,3	7,9	7,4	4.546
Sølvgades Skole	8,4	6,8	1,5	12,6	5,7	6,9	4,1	4,1		39
Den Classenske Legatskole	9,7	7,5	2,1	6,3	6,3		7,9	6,4	1,5	44
Vesterbro Ny Skole	17,4	7,7	9,7	13,1	5,4	7,8	8	6,4	1,6	88
Nyboder Skole	21,9	7,2	14,7	14,7	6,7	8	8,6	6,3	2,3	68
Vibenshus Skole	12,5	9,7	2,8	11,4	8,3	3	8,7	7,4	1,3	52
Guldberg Skole	13,2	7,2	6	15,6	7,5	8,1	8,9	7,2	1,8	67
Øster Farimagsgades Skole.	13,7	7,2	6,5	20,6	6,3	14,3	9,2	6,7	2,5	55
Lergravsparkens Skole	14	7,2	6,8	15,1	6,8	8,3	9,7	6,2	3,4	76
Christianshavns Skole	11,6	9,3	2,3	9,8	8,4	1,4	10	8,3	1,6	66
Skolen i Peter Vedels Gade	17,7	11,1	6,5	18,9	9,1	9,9	10,3	9,2	1	55
Husum Skole	13,8	7,5	6,3	14,8	7,7	7,1	10,8	7,6	3,3	61
Langelinieskolen.	22,8	10,4	12,4	19,6	9	10,6	10,8	7,8	3	129
Peder Lykke Skolen	14,1	9,6	4,5	16,2	7,7	8,6	10,9	6,3	4,6	83
Dyvekeskolen	22	6,9	15,1	22,7	6,7	16	11,2	7,5	3,7	69
Skolen Ved Sundet	16,9	8,8	8,1	11,7	8,2	3,5	11,8	7,8	3,9	99
Randersgades Skole.	8,7	5,2	3,6	17,6	8,2	9,4	11,9	9,4	2,5	48
3785-Sankt Annæ Gymnasium	15	7,3	7,7	15,3	7,9	7,4	12,1	7,6	4,5	86
Sortedamskolen	10,9	6,7	4,2	12,4	6,3	6,1	12,3	6	6,4	81
Blågård Skole	20,1	6,9	13,2	18,2	6,1	12,2	12,3	6	6,3	78
Grøndalsvængets Skole	20,6	9,7	10,9	19,9	8,5	11,4	12,5	6,9	5,6	70
Rådmandsgades Skole	20,4	7,5	12,9	19,6	7,3	12,3	12,8	6,8	6	77
Utterslev Skole	14,6	8,3	6,3	18,1	8,2	10	13,2	9,3	3,8	100
Øresundsskolen	14,4	10	4,4	17,5	8,3	9,2	13,3	7,2	6,2	103
Vigerslev Allés Skole	21,9	10	12	17,6	8,9	8,7	13,7	9,3	4,4	48
Rødkilde Skole	23	10,7	12,3	23,2	11,5	11,7	13,7	8,8	4,9	92
Frejaskolen	13,9	8,2	5,7	18,1	8,1	10	14	7,9	6,1	104
Nørrebro Park Skole	18,3	9,6	8,7	8,3	6,8	1,4	14,2	6,7	7,5	63
Kildevældsskolen	13,4	7,8	5,6	10,7	7,4	3,2	14,4	6,2	8,2	101
Skolen på Islands Brygge	18,7	9,1	9,6	19,7	8,9	10,8	14,7	8,9	5,9	89
Tove Ditlevsens Skole	19,3	8,5	10,8	16,3	7,6	8,7	14,8	7,6	7,2	76
Bellahøj Skole	9,5	6,6	2,8	16,2	5,4	10,7	14,9	6,3	8,6	79
Hanssted Skole	13,1	9,5	3,6	16,9	6,9	10	15	6,7	8,3	46
Sundbyøster Skole	19,9	8,3	11,5	27,1	10,3	16,8	15	7,6	7,3	46
Frederiksgård Skole	20	12,4	7,7	26,2	10,6	15,5	15,3	10,6	4,7	40
Lykkebo Skole	19,6	8,8	10,9	12,3	8,8	3,5	15,4	7,6	7,7	53
Ørestadens Skole	1,8	1,8		27,9	11,6	16,3	15,6	11,6	3,9	20
Heibergskolen	12,3	9,7	2,6	14,9	8,9	6	15,9	10,1	5,9	50
Vanløse Skole	26,1	10,2	16	26,9	7,8	19,1	16	7	9	39
Lundehusskolen	19,8	9,5	10,3	18,4	8,1	10,3	16,1	7,4	8,7	75
Korsager Skole	19,8	10,7	9,1	21,9	9,4	12,5	16,1	9,5	6,6	98
Ellebjerg Skole	16,4	11	5,4	14,2	10,3	3,9	16,2	8,5	7,7	55
Holbergskolen	9,3	6	3,3	16,7	6,1	10,5	16,2	6	10,2	87
Højdevangens Skole	17	9	8	23,5	8,4	15,1	16,4	6,5	9,9	62
Hyltebjerg Skole	16,2	8,4	7,8	9,7	7,8	2	16,5	8	8,5	74
Amager Fælled Skole	27,9	7,5	20,4	12,3	7,2	5,1	17,3	6,4	10,9	58
Katrinedals Skole	17,2	7,2	10	19,1	7,1	12	17,3	5,4	11,8	71
Hillerødgades Heldagsskole	24	8,2	15,8	15,4	8,7	6,8	17,5	7,7	9,8	62

Brønshøj Skole	20,9	9,2	11,6	21	8,9	12,2	17,7	9,1	8,6	59
Tingbjerg Høldagsskole	19,8	9,6	10,2	16,4	8,6	7,8	18,2	7,6	10,7	111
Kirkebjerg Skole	24,3	10,1	14,2	21,9	6,6	15,3	19,3	7,3	12	98
Gasværksvejens Skole	29,3	9,5	19,8	15,7	9,9	5,8	19,4	9,3	10	66
Kirsebærhavens Skole	15,7	9,1	6,6	23,8	8,8	15	19,5	8,3	11,2	82
Strandvejsskolen	13,7	9,1	4,6	14,6	9,4	5,2	19,8	9,4	10,5	58
Valby Skole	18,9	12,5	6,3	14,3	9,6	4,7	20,3	10,8	9,5	94
Skolen i Ryparken	22,7	10,8	11,9	15,9	11,8	4,1	20,7	11,8	8,9	111
Tagsbo Skole	26,6	7,2	19,4	16,6	11	5,6	20,8	8,9	11,9	73
Sønderbro Skole	13,5	7,3	6,2	20,6	7,7	12,9	21	8,1	12,9	64
Engskolen	14,2	7,9	6,4	22,2	5,5	16,7	21	7,3	13,8	33
Skolen i Charlottgården	20	9,1	10,9	19,8	8,8	11	22,5	7,2	15,3	76
Oehlenschlägersgades Skole	21,1	9,7	11,4	16,6	10,2	6,4	22,8	9,1	13,7	53
Fensmarksskolen	27,8	13,8	14	17,9	11,9	6	22,8	10,9	11,9	103
Gerbrandskolen	19,1	8,7	10,4	20,5	8,4	12	23,2	8	15,2	67
Klostervængets Høldagsskole	22,6	11,1	11,5	31,4	8,9	22,5	24,6	7,4	17,1	58
Strandparksskolen	28	11,8	16,2	28,2	12,9	15,3	25,4	10,5	14,9	62

Note: Der medtages kun skoler som har haft ansatte i 2011

Bilag 7. Dagpasning 2009-2011

	Gns. kalenderdage									Antal
	2009			2010			2011			
	I alt	Kort	Langt	I alt	Kort	Langt	I alt	Kort	Langt	
Daginstitutioner i alt	21,3	10,5	10,8	20,6	9,7	10,9	20,5	9,3	11,3	6.488
Amager - A19 Total	14,4	5,6	8,8	9,2	5,9	3,2	9,6	6,3	3,3	38
Amager - A4 Total	15,1	9,4	5,7	11,4	8,3	3,0	12,2	9,2	3,1	66
Amager - A5 Total	12,9	7,4	5,4	11,1	6,6	4,4	13,2	7,4	5,8	72
Vesterbro - Ve4 Total	16,5	7,1	9,3	15,1	6,1	9,0	13,3	7,2	6,1	45
Vanløse-Brønshøj - Bh4 Total	12,0	8,0	4,0	9,7	7,7	2,0	13,3	5,7	7,6	79
Valby - Val6 Total	2,6	2,6		2,6	2,6		13,5	2,5	11,0	25
Valby - Val1 Total	17,9	8,4	9,5	13,3	6,9	6,4	13,8	7,5	6,3	115
Amager - A9 Total	23,0	12,6	10,4	22,7	10,5	12,2	14,4	9,1	5,4	64
Amager - A14 Total	24,3	10,4	13,9	13,8	9,0	4,8	15,0	9,9	5,0	67
Vanløse-Brønshøj - Bh2 Total	18,6	10,7	7,9	12,4	7,5	4,9	15,1	8,3	6,8	87
Vanløse-Brønshøj - Van6 Total	27,3	15,7	11,6	24,7	11,7	13,0	15,1	8,4	6,7	37
Nørrebro - Nb1 Total	16,0	10,4	5,6	15,5	9,5	6,0	15,4	9,2	6,2	110
Vesterbro - Ve8 Total	7,8	5,7	2,0	16,1	4,2	12,0	15,7	6,8	8,9	34
Valby - Val5 Total	16,1	9,1	7,0	13,1	9,5	3,6	16,1	8,8	7,3	97
Indre By - Ib2 Total	24,5	10,7	13,8	16,3	9,4	7,0	16,5	9,9	6,6	104
Valby - Val8 Total	18,9	6,0	12,9	18,5	7,1	11,5	16,6	6,5	10,1	76
Vesterbro - Ve7 Total	24,8	12,5	12,3	24,6	11,5	13,1	16,8	10,5	6,3	61
Østerbro - Ø4 Total	21,7	11,8	9,9	22,1	10,6	11,5	16,8	9,6	7,2	85
Vanløse-Brønshøj - Van2 Total	23,4	10,1	13,3	23,3	10,2	13,1	16,9	7,9	9,0	65
Nørrebro - Nb3 Total	14,5	9,9	4,6	13,1	9,0	4,1	16,9	9,4	7,5	105
Amager - A18 Total	18,1	10,5	7,6	12,3	10,8	1,5	17,6	6,9	10,6	65
Vesterbro - Ve3 Total	18,4	8,3	10,1	26,5	7,9	18,6	17,7	8,0	9,6	65
Indre By - Ib4 Total	18,8	10,3	8,6	19,5	9,8	9,7	17,9	9,8	8,0	71
Vanløse-Brønshøj - Van3 Total	21,5	11,7	9,8	20,9	8,7	12,2	17,9	9,7	8,3	85
Valby - Val4 Total	19,0	11,8	7,2	18,2	8,4	9,7	18,0	9,6	8,3	59
Amager - A12 Total	19,2	10,0	9,2	19,6	8,8	10,7	18,1	9,3	8,8	57
Indre By - Ib3 Total	27,4	11,8	15,6	19,0	9,6	9,4	18,2	10,3	7,9	61
Amager - A3 Total	21,7	11,2	10,5	15,0	10,0	5,0	18,4	10,2	8,2	87
Amager - A1 Total	11,8	6,7	5,1	15,6	7,1	8,5	18,6	10,1	8,5	83
Nørrebro - Nb7 Total	17,5	9,7	7,8	19,7	8,7	11,1	18,7	9,1	9,5	96
Amager - A7 Total	28,7	10,6	18,1	26,2	9,0	17,2	19,0	7,7	11,3	123
Østerbro - Ø5 Total	16,7	10,5	6,2	16,2	10,4	5,8	19,2	9,6	9,5	83
Nørrebro - Nb4 Total	30,3	10,4	19,9	27,3	10,9	16,3	19,2	9,1	10,1	103
Vanløse-Brønshøj - Van1 Total	17,7	10,6	7,1	14,3	8,6	5,7	19,5	8,9	10,6	92
Amager - A8 Total	26,1	9,6	16,6	22,0	8,3	13,7	19,6	8,9	10,7	100
Østerbro - Ø9 Total	16,2	9,4	6,8	19,8	10,4	9,4	19,7	9,7	10,0	114
Amager - A17 Total	21,5	11,8	9,7	18,7	10,5	8,3	19,8	9,1	10,7	116
Nørrebro - Nb5 Total	26,1	11,2	14,9	15,5	9,3	6,2	20,1	8,6	11,5	123
Vesterbro - Ve6 Total	26,8	10,8	16,0	18,5	10,8	7,8	20,3	10,8	9,5	61
Bispebjerg - Bi1 Total	19,6	8,7	10,9	18,0	9,2	8,8	20,4	9,0	11,4	108
Vesterbro - Ve1 Total	24,0	11,9	12,1	19,3	9,7	9,6	20,6	11,8	8,8	88
Østerbro - Ø8 Total	22,3	9,2	13,2	21,4	10,3	11,1	20,6	7,8	12,9	88
Vanløse-Brønshøj - Bh3 Total	20,8	10,4	10,3	17,7	9,2	8,5	20,6	9,4	11,2	102
Østerbro - Ø10 Total	22,0	9,0	12,9	25,7	9,1	16,6	20,7	7,6	13,1	89
Indre By - Ib1 Total	23,1	11,1	12,0	14,9	9,7	5,2	20,7	8,9	11,8	88
Østerbro - Ø7 Total	20,4	10,9	9,5	19,8	10,4	9,5	21,1	9,3	11,8	105
Indre By - Ib8 Total	19,5	10,8	8,8	18,0	9,9	8,1	21,5	11,1	10,4	84
Østerbro - Ø6 Total	16,2	10,1	6,1	14,2	9,8	4,4	21,5	7,8	13,7	84
Bispebjerg - Bi4 Total	21,8	10,5	11,2	23,8	11,1	12,7	21,6	7,1	14,5	77
Østerbro - Ø3 Total	20,8	9,9	10,9	20,9	10,3	10,5	21,6	9,8	11,9	130
Indre By - Ib9 Total	14,4	10,9	3,5	16,6	9,9	6,6	21,8	9,3	12,4	64

Amager - A6 Total	24,9	13,7	11,2	17,8	11,5	6,3	21,8	8,8	13,0	87
Indre By - Ib6 Total	19,5	12,1	7,4	25,4	8,7	16,7	21,9	9,3	12,6	99
Bispebjerg - Bi3 Total	20,2	10,8	9,4	16,8	10,0	6,7	21,9	9,3	12,5	134
Amager - A13 Total	19,9	12,0	7,9	20,8	10,7	10,1	22,3	9,9	12,3	72
Nørrebro - Nb8 Total	23,5	12,4	11,1	25,5	11,0	14,4	22,3	9,8	12,5	112
Vanløse-Brønshøj - Van4 Total	15,2	9,8	5,4	19,0	8,4	10,5	22,4	10,7	11,7	105
Valby - Val7 Total	14,0	10,2	3,8	18,3	11,7	6,6	22,6	10,2	12,4	57
Amager - A16 Total	20,1	12,0	8,1	21,2	10,1	11,0	22,6	10,9	11,7	68
Indre By - Ib7 Total	30,0	13,4	16,6	28,4	11,8	16,6	23,2	13,3	9,9	72
Vanløse-Brønshøj - Van5 Total	18,6	9,8	8,8	23,8	12,9	10,9	23,4	10,2	13,3	87
Østerbro - Ø1 Total	28,3	12,9	15,4	26,3	12,0	14,2	24,0	9,0	15,0	104
Vesterbro - Ve5 Total	26,5	8,1	18,4	26,0	8,1	17,9	24,5	8,5	16,0	89
Bispebjerg - Bi2 Total	22,6	12,8	9,9	31,1	10,6	20,5	25,2	10,7	14,5	87
Vanløse-Brønshøj - Bh1 Total	18,8	9,1	9,7	25,9	10,2	15,7	25,2	9,1	16,1	61
Østerbro - Ø2 Total	24,2	12,3	11,8	24,6	10,4	14,2	26,1	12,5	13,6	72
Tingbjerg - T1 Total	24,8	12,7	12,1	27,7	10,9	16,8	26,9	9,5	17,4	106
Amager - A2 Total	25,3	12,0	13,3	26,8	11,6	15,2	27,5	10,8	16,7	105
Vesterbro - Ve2 Total	19,4	10,8	8,6	23,7	9,7	14,0	28,2	10,9	17,3	42
Valby - Val3 Total	22,9	12,0	10,9	27,6	11,2	16,4	28,3	12,8	15,5	96
Valby - Val2 Total	25,9	11,2	14,7	24,9	10,1	14,8	28,6	9,1	19,5	76
Amager - A10 Total	38,0	11,4	26,6	25,7	11,5	14,2	29,6	9,8	19,8	50
Amager - A15 Total	27,1	12,2	14,9	33,8	11,5	22,2	30,4	10,3	20,1	98
Østerbro - Ø11 Total							30,8	19,1	11,7	21
Nørrebro - Nb2 Total	34,4	16,5	17,9	35,6	15,3	20,4	32,5	11,1	21,5	98
Nørrebro - Nb6 Total	21,1	12,1	9,0	30,1	8,3	21,7	32,5	9,1	23,4	54

Note: Der medtages kun klynger som har haft ansatte i 2011

	Gns. kalenderdage									Antal
	2009			2010			2011			
	I alt	Kort	Langt	I alt	Kort	Langt	I alt	Kort	Langt	
37734-Ungehuset Gavlhus				1,8	1,8		0,0			9
37761-Voldparken							0,0			6
37725-Go-Kart Banen	0,0			0,0			0,0			5
37437-Kolonien Kattinge Værk	2,0	2,0		0,7	0,7		0,6	0,6		7
37721-Lunden	48,7	2,2	46,5	34,4		34,4	4,8		4,8	5
37707-Klub 348	2,5	2,5		3,2	3,2		8,1	5,9	2,2	7
37407-Krudtmøllen	38,9	7,1	31,8	26,8	8,4	18,4	12,0	8,1	3,9	13
37409-Specialbørnehaven Wagnersvej	21,0	12,1	8,9	15,0	12,7	2,4	15,3	11,8	3,4	22
37401-De Fire Birke	22,7	11,2	11,4	35,1	9,5	25,6	15,5	9,8	5,6	31
37660-Rughave	25,5	11,7	13,8	12,1	10,5	1,5	15,5	7,5	8,0	11
37449-Dyveke	31,3	10,2	21,1	31,0	10,2	20,8	18,0	13,5	4,5	13
37701-First Floor	7,2		7,2	1,5	1,5		18,2		18,2	14
37635-Stifinderen	48,4	8,0	40,4	22,4	9,2	13,2	18,9	10,4	8,6	13
37720-Kvisten	38,1	6,0	32,1	15,6	5,6	10,0	21,5	4,3	17,1	17
37416-Guldregn	15,2	11,0	4,3	18,2	7,8	10,4	23,4	8,5	14,9	28
37343-Hvalen	26,3	9,5	16,8	50,5	11,5	39,0	32,3	9,8	22,6	26
37408-Troldpilen	19,1	13,7	5,4	33,5	11,1	22,4	57,1	8,8	48,3	22
<i>Valby - Val9 Total*</i>										
<i>36960-Østerbro - Special Børnehaver*</i>										
<i>37706-Sejlklubben Damhussøen*</i>										
<i>37714-Det Maritime Ungdomshus*</i>										
<i>37433-Feriekoloni Veddinge Bakker*</i>										

Note: Der medtages kun institutioner som har haft ansatte i 2011

*Antal ansatte er under 5 personer og opgøres derfor ikke særskilt, men indgår i totalen.

Bilag 8. Plejehjem 2009-2011

SUF plejehjem	Gns. kalenderdage									Antal ansatte 2011
	2009			2010			2011			2011
	I alt	Kort	Langt	I alt	Kort	I alt	I alt	Kort	Langt	Antal
Plejehjem i alt	21,4	13,2	8,2	17,8	7,1	10,7	16,1	6,4	9,7	3160,0
suf plejecentret bonderupgård	12,2	8,6	3,6	2,8	2,8		4,2	2,8	1,4	69,0
suf de gamles by (bfr) demenscenter klarahus	28,0	19,9	8,1	20,5	7,3	13,2	5,4	2,3	3,1	74,0
suf bryggergården	18,3	9,2	9,1	15,6	5,2	10,4	8,9	6,7	2,2	45,0
suf tingbjerg	0,0			13,9	1,7	12,2	9,6	2,2	7,4	44,0
suf rosenborgcentret	24,0	15,8	8,2	23,8	7,7	16,1	9,7	6,3	3,4	97,0
suf kærbo	22,2	17,0	5,2	12,0	6,1	5,9	10,3	4,1	6,2	40,0
suf hjortespring - røde kors	15,9	9,7	6,2	13,5	6,9	6,6	11,1	7,1	4,0	129,0
suf damsøgård plejehjem	21,5	13,8	7,7	16,8	7,0	9,8	11,5	6,6	4,9	36,0
suf bomi-parken	14,9	8,8	6,1	18,2	5,1	13,1	12,1	6,5	5,6	79,0
suf peder lykke centret	16,2	9,0	7,2	13,5	6,5	7,0	12,2	6,1	6,1	134,0
suf solgavehjemmet	21,5	13,2	8,3	24,2	5,4	18,8	12,5	5,4	7,1	44,0
suf håndværkerforeningen	25,5	18,4	7,1	12,9	6,2	6,7	13,5	5,3	8,2	137,0
suf deborah centret	32,5	24,6	7,9	14,0	6,2	7,8	13,6	6,7	6,9	32,0
suf kildevæld sogns plejehjem	22,2	14,7	7,5	13,9	7,1	6,8	13,9	7,1	6,8	59,0
suf rundskuedagen vesterbro	6,2	1,5	4,7	8,2	3,5	4,7	13,9	3,3	10,6	38,0
suf skjulhøjgård	14,5	10,4	4,1	16,4	4,2	12,2	13,9	4,4	9,5	40,0
suf dronning ingrids hjem	9,6	2,1	7,5	8,3	4,5	3,8	14,3	6,3	8,0	76,0
suf egebo bystævneparken	24,0	17,6	6,4	11,4	5,4	6,0	14,4	4,7	9,7	92,0
suf huset william	11,9	5,2	6,7	18,9	6,5	12,4	14,4	6,2	8,2	62,0
suf bispebjergghjemmet	20,6	10,4	10,2	23,1	8,4	14,7	14,8	5,8	9,0	76,0
suf johannesgården	9,0	2,5	6,5	19,2	7,9	11,3	15,6	7,3	8,3	67,0
suf sølund	21,7	13,1	8,6	15,4	6,5	8,9	15,9	5,4	10,5	285,0
suf de gamles by (s)	21,3	11,8	9,5	19,2	9,8	9,4	16,1	7,6	8,5	89,0
suf kirsebærhaven	31,1	21,6	9,5	25,3	8,3	17,0	16,1	7,5	8,6	67,0
suf nybodergården	22,8	12,3	10,5	13,7	8,0	5,7	17,0	8,9	8,1	43,0
suf verdishave	14,0	6,7	7,3	27,0	7,4	19,6	17,3	6,7	10,6	63,0
suf pilehuset bystævneparken	19,8	10,2	9,6	22,8	8,6	14,2	17,6	7,7	9,9	164,0
suf de gamles by (acd)	28,7	20,5	8,2	20,8	7,3	13,5	17,7	6,5	11,2	78,0
suf solterrasserne	23,7	15,4	8,3	16,7	7,2	9,5	17,9	6,7	11,2	82,0
suf hasselbo bystævneparken	22,1	14,2	7,9	22,8	8,6	14,2	18,8	6,9	11,9	88,0
suf hørgården	23,2	14,3	8,9	20,8	7,3	13,5	19,7	7,3	12,4	171,0
suf langgadehus	24,9	15,4	9,5	20,8	9,7	11,1	19,7	9,3	10,4	67,0
suf aalholmehjemmet s	23,5	15,7	7,8	12,1	8,1	4,0	19,8	7,4	12,4	41,0
suf højdevang sogn	13,4	5,9	7,5	15,8	7,4	8,4	20,1	7,8	12,3	89,0
suf lærkebo bystævneparken	43,0	30,1	12,9	18,5	6,9	11,6	20,3	7,2	13,1	72,0
suf absalonhus	19,1	12,7	6,4	10,5	3,6	6,9	20,6	5,7	14,9	40,0
suf poppelbo bystævneparken	27,0	15,2	11,8	23,7	9,0	14,7	20,7	7,1	13,6	81,0
suf øselsgården plejecenter	20,0	10,3	9,7	21,8	8,3	13,5	22,7	6,9	15,8	70,0
suf de gamles by (mr)	24,3	14,5	9,8	24,3	11,9	12,4	24,9	7,0	17,9	69,0
suf ryholtgård	23,3	15,4	7,9	30,0	8,3	21,7	30,2	5,7	24,5	52,0
suf aftensol	18,6	9,7	8,9	13,8	9,8	4,0	34,2	8,8	25,4	35,0

Note: Der medtages kun plejehjem som har haft ansatte i 2011

Bilag 9. Psykiatriske Bocentre

Psykiatriske bocentre	Gns. kalenderdage									Ansatte
	2009			2010			2011			
	I alt	Kort	Langt	I alt	Kort	Langt	I alt	Kort	Langt	
SOF bocenter i alt	19,8	9,2	10,6	19,7	8,3	11,5	18	7,2	10,8	838
dannebrogsgade							4,5	4,5		19
center skt. annæ - afd.	17,8	7,5	10,3	19,1	7,5	11,6	6,3	4,5	1,8	28
tranehavegård							7,2	4,8	2,4	16
vestergårdsvej							8,4	3,3	5,1	9
center østerbro/city & vesterbro/valby dae							8,9	3,4	5,5	17
lygten - enhed							10,2	6	4,2	9
fogedgården							10,7	5,7	5	31
rønnebo							13	3,1	9,8	39
thorup gården	14,8	9,8	4,9	16,9	8,8	8,1	13,9	6,7	7,2	109
sundbyhus							14,1	7,2	7	11
bocentret hedelund	26	8,8	17,2	19,8	7,9	11,9	15,4	7,2	8,2	100
bocenter lindegården	17,4	8,8	8,6	19	8,1	10,9	16,1	7,3	8,8	174
bocentret stubberupgård	24,5	9,5	15	18,8	9,1	9,7	16,4	6,8	9,6	38
bocentret ringbo	21,2	11,5	9,7	25,1	9,1	16	22,3	9	13,3	122
kollektivhuset							22,5	5,4	17	25
skt. annæ hjem							23,1	8,5	14,6	10
bocentret sundbygård	18,4	8,1	10,3	18,7	7,7	11	24,4	7	17,4	121
bocentret holme	22,8	10,6	12,3	15	9,6	5,4	24,6	6,1	18,5	18

Note: Der medtages kun bocentre som har haft ansatte i 2011

Bilag 10. Hjemmeplejen i SOF

SOF Hjemmeplejen	Sygefravær i kalenderdage pr. ansat									Ansatte	
	2009			2010			2011				2011
	I alt	Kort	Langt	I alt	Kort	Langt	I alt	Kort	Langt		
Hjemmeplejen i alt	29,7	14,3	15,4	29,0	11,5	17,5	24,9	8,7	16,2	457	
Brønshøj/Vanløse - Sygepleje - dag - Personale	52,3	4,6	47,7	29,2	3,7	25,5	6,8	5,4	1,4	12	
Amager Nord - Hj.hjælp - dag - Personale	20,9	14,2	6,7	14,0	7,1	6,9	8,2	5,5	2,7	35	
Nørrebro/Bispebjerg - Sygepleje - dag - Personale	29,0	12,4	16,6	37,4	13,2	24,3	9,9	9,9		16	
Stab - Administration - Personale 1	18,8	8,6	10,2	8,2	7,5	0,7	11,3	7,2	4,1	17	
Østerbro/City - Hj.hjælp - dag - Personale	16,1	12,0	4,1	15,4	14,0	1,3	15,6	5,1	10,5	9	
Aftenplejen Vesterbro/Valby - Hj.hjælp	19,8	1,1	18,7	32,1	8,0	24,2	16,1	3,3	12,8	11	
Amager Syd - Hj.hjælp - dag - Personale	27,5	12,7	14,8	11,9	11,9		16,2	6,1	10,1	12	
Amager - Sygepleje - dag - Personale	18,4	14,5	3,9	19,0	11,3	7,6	16,5	11,9	4,6	15	
Ydre Nørrebro - Hj.hjælp - dag - Personale	31,0	18,1	12,9	27,7	13,0	14,7	16,8	10,2	6,6	23	
Aftenplejen Amager - Hj.hjælp - dag - Personale	27,8	8,0	19,8	16,7	9,2	7,5	17,8	6,5	11,3	11	
Vesterbro - Hj.hjælp-dag - Personale	31,6	15,7	16,0	23,5	15,1	8,5	19,5	11,0	8,5	24	
City - Hj.hjælp - dag - Personale	26,6	15,6	11,1	24,0	11,9	12,1	22,7	10,7	12,0	19	
Brønshøj - Hj.hjælp - dag - Personale	30,1	17,2	12,9	35,7	9,9	25,8	23,3	8,0	15,3	30	
Valby/Vesterbro - Sygepleje - dag - Personale	41,3	11,8	29,5	76,5	14,3	62,2	24,1	10,4	13,6	15	
Natplejen Østerbro/City - Hj.hjælp - Personale	29,7	10,9	18,8	24,9	11,5	13,4	24,1	9,4	14,7	14	
Vanløse - Hj.hjælp - dag - Personale	27,9	14,8	13,1	13,4	9,2	4,2	24,5	9,9	14,6	9	
Amagerbro - Hj.hjælp - dag - Personale	31,3	15,4	16,0	23,3	10,0	13,4	27,5	10,2	17,3	32	
Aftenplejen Brh/Vanløse - Hj.hjælp	8,9	4,3	4,7	34,6	5,6	29,0	27,6	4,9	22,7	7	
Aftenplejen Nørrebro/Bispebjerg - Hj.hjælp	12,3	8,2	4,1	24,7	7,1	17,5	27,6	7,7	19,9	21	
Valby - Hj.hjælp - dag - Personale	50,7	23,9	26,8	46,6	15,0	31,6	30,5	8,9	21,6	23	
AF Østerbro City - 2	14,8	8,3	6,5	21,2	9,8	11,4	31,2	8,3	22,9	8	
Østerbro - Hj.hjælp - dag - Personale	34,1	17,9	16,1	35,7	15,6	20,1	32,9	7,0	25,9	21	
Bispebjerg Syd - Hj.hjælp - dag - Personale	24,2	12,8	11,4	22,0	8,5	13,5	37,5	6,8	30,7	20	
Indre Nørrebro - Hj.hjælp - dag - Personale	30,5	13,2	17,3	57,4	16,2	41,1	42,9	7,4	35,5	18	
Bispebjerg Nord - Hj.hjælp - dag - Personale	40,5	22,8	17,7	47,4	21,8	25,6	47,5	15,5	32,0	21	
Aftenplejen Østerbro/City - Hj.hjælp	25,7	11,6	14,1	44,3	8,7	35,6	65,5	14,0	51,5	6	
Aftenplejen Nørrebro/Bispebjerg - Sygepl-Personale											
Aftenplejen Amager - sygepleje - dag - personale											
Aftenplejen Brh/Vanløse - Sy.pl.											
Natplejen Østerbro/City - Sygepl.-Personale											

Note: Der medtages kun institutioner som har haft ansatte i 2011
Institutioner med under 5 ansatte opgøres ikke særskilt, men indgår i totalen.

Bilag 11. Hjemmeplejen i SUF

SOF hjemmeplejen	Gns. kalenderdage									Ansatte
	2009			2010			2011			2011
	I alt	Kort	Langt	I alt	Kort	Langt	I alt	Kort	Langt	Antal
Suf Hjemmeplejen i alt	24,5	11,2	13,3	23,1	10,2	12,9	20,7	9,3	11,4	1882
Suf Hjemmeplejen Vanløse/Damhus	17,8	12,4	5,5	20,2	11,1	9,1	0,6	0,6		17
Suf Hjemmeplejen Kgs.Enghave	24,5	12,4	12,1	26,5	10,7	15,8	9,9	4,3	5,7	191
Suf HP Indre By	19	8,9	10,2	21,6	7,7	13,9	10,9	9,3	1,6	37
Suf Hjemmeplejen Amager Sundparken	22,2	10,6	11,7	23,7	13,1	10,5	16,4	9,8	6,7	141
Suf HP Indre By/Østerbro	26,7	10,7	16,1	26	9,7	16,3	17,4	7,8	9,5	341
Suf Hjemmeplejen Vanløse/Kirkebjerg	23	9,5	13,5	16,5	7,9	8,6	17,5	9	8,4	107
Suf Hjemmeplejen Amager Skt. Elisabeth	24,7	9,9	14,8	22,4	9,2	13,2	18,2	8,2	10	244
Suf Hjemmeplejen Brønshøj-Husum	20,7	12,6	8,1	19,5	11,9	7,7	19,6	8,7	10,9	167
Suf Hjemmeplejen Nørrebro	26,5	10,2	16,2	25,5	9,5	15,9	20,2	9,6	10,7	199
Suf Hjemmeplejen Vanløse	29	12,3	16,7	22	11,7	10,3	20,9	11,1	9,7	44
Suf Hjemmeplejen VKV	25,6	12,2	13,3	19,8	8,7	11,1	23,3	10,1	13,2	322
Suf Hjemmeplejen Bispebjerg	30,3	13,5	16,8	22,2	13	9,2	29,4	10,2	19,2	180
Suf Hjemmeplejen Bispebjerg Håndværkerforeningen	23,3	12,6	10,7	26,7	10,9	15,7	35,7	12,9	22,8	36

Note: Der medtages kun hjemmeplejeenheder som har haft ansatte i 2011
Hjemmeplejeenheder med under 5 ansatte opgøres ikke særskilt, men indgår i totalen.

Bilag 12. Myndighedscentre i SOF

SOF Myndighedscentre (min. 5 ansatte)		Gns. Kalenderdage									Ansatte
		2009			2010			2011			2011
Org.niveau 5	Org.niveau 6	I alt	Kort	Langt	I alt	Kort	Langt	I alt	Kort	Langt	Antal
Myndighedscentre i alt		18,8	9,7	9,0	17,5	8,5	9,0	13,9	7,2	6,7	1306
Børne- og Familiecenter København Total					16,5	7,8	8,6	14,8	6,5	8,3	545
Børne- og Familiecenter København	Familiebehandlingscenter Suhmsgade							2,5	2,5		7
	Nørrebro Børnefamilieteam				14,4	7,9	6,5	8,2	6,2	2,0	86
	Brønshøj, Husum, Vanløse - Børnefamilieteam				15,9	7,5	8,4	9,9	6,1	3,8	78
	Børnefamiliecenter København - Stabsenheden				6,0	3,6	2,3	12,2	5,4	6,8	46
	Valby Børnefamilieteam				19,8	9,3	10,5	13,6	6,6	7,0	46
	Amager Remisevej - Børnefamilieteam				15,1	10,0	5,2	13,9	6,8	7,1	61
	Vesterbro Børnefamilieteam				20,7	9,2	11,4	17,0	7,9	9,1	34
	Amager Spaniensgade - Børnefamilieteam				18,9	6,4	12,4	18,0	7,0	11,0	53
	Østerbro - Børnefamilieteam				18,9	7,5	11,4	21,4	7,0	14,5	79
Bispebjerg Børnefamilieteam				23,9	10,2	13,7	22,9	6,5	16,5	58	
Handicapcenter København 6043 Total		18,8	9,7	9,0	17,1	8,3	8,9	11,3	7,2	4,1	211
Handicapcenter København 6043	Handicapcenter København	20,0	10,9	9,1	18,2	8,8	9,4	11,3	7,2	4,1	211
Rådgivningscenter København Total					16,3	7,5	8,8	14,2	8,1	6,1	158
Rådgivningscenter København	Modtageenhed Nord				12,8	5,5	7,3	5,3	5,3		12
	Behandlingsenhed Amager				5,5	4,5	1,0	6,4	6,4		14
	Dagcent. Stæren				18,6	8,6	10,0	6,8	6,8		6
	Administrativ enhed				8,2	6,5	1,7	7,3	4,9	2,5	16
	Behandlingsenhed Vest				27,7	5,8	21,9	13,2	7,7	5,5	17
	Modtageenhed Vest				13,9	8,4	5,5	15,5	8,6	6,9	15
	Behandlingsenhed Indre				22,9	9,3	13,6	15,5	10,1	5,5	21
	Behandlingsenhed Nord				15,9	11,6	4,3	16,9	12,0	5,0	31
	Modtageenhed Indre				5,8	5,8		18,3	4,3	14,0	12
	Modtageenhed Amager				25,2	5,5	19,7	31,4	8,0	23,4	13
	Nåleøjet										
Rådgivningscenter København											
Socialcenter København Total					19,0	9,5	9,5	13,9	7,7	6,1	393
Socialcenter København	Voksenenheden Østerbro/City - SKP				9,0	9,0		6,0	6,0		5
	Voksenenheden Østerbro/City - Administration				10,8	7,8	3,0	6,2	4,9	1,3	15
	Voksenenheden Østerbro/City - Hjemmevejleder				14,0	9,9	4,1	7,8	4,1	3,7	6
	Voksenenheden Nørrebro - Botilbud - Solistboliger				11,4	5,3	6,1	7,8	5,3	2,5	13
	Voksenenhed Amager - Administration				9,5	6,1	3,3	8,1	4,9	3,2	17
	Voksenenheden Bispebjerg - Boligrådgiver				8,3	8,3		9,1	9,1		9
	Modtageenheden - Pension - FØP				18,9	8,9	9,9	9,9	7,0	2,8	31
	Voksenenhed Valby/Kgs Enghave Botilbud-solistboliger				23,1	11,0	12,2	10,6	8,4	2,2	14
	Hjemløseenheden - Administration				13,0	13,0		10,8	7,9	2,9	24
	Modtageenheden - Enkeltydelser				15,0	9,7	5,3	11,9	7,4	4,5	47
	Modtageenheden - Sekretariatet				9,9	9,9		12,1	6,8	5,3	11
	Hjemløseenheden - SKP				11,9	9,3	2,6	13,2	10,2	3,0	27
	Voksenenheden Bispebjerg - Administration				19,8	10,7	9,1	13,9	7,4	6,5	27

Voksenenhed Valby/Kgs. Enghave/Vesterbro - Administration				18,4	9,7	8,7	14,7	11,7	3,0	20
Støtte/Stabsenheden - Administration				27,8	11,1	16,7	15,0	8,4	6,5	39
Voksenenhed Amager - Boligrådgiver				32,1	10,5	21,5	15,1	6,3	8,9	6
Voksenenheden Amager - Botilbud / Solistboliger				16,9	10,2	6,6	16,4	7,9	8,5	5
Voksenenheden Nørrebro - Administration				14,9	7,6	7,3	22,2	8,0	14,2	23
Voksenenheden Bispebjerg - Botilbud, solistboliger				49,8	15,7	34,1	25,5	10,2	15,3	12
Voksenenhed Valby/Kgs. Enghave/Vesterbro - SKP				15,6	6,7	8,9	28,3	5,6	22,6	5
Voksenenheden Bispebjerg - Hjemmevejleder				26,4	8,3	18,1	37,3	7,6	29,7	8
Social Vicevært Amager - Skæve boliger										
Social Vicevært Valby - Skæve Boliger										
Solistboliger										
Voksenenhed Amager - SKP										
Voksenenhed Bispebjerg - SKP udsatte										
Voksenenhed Valby/Kgs. Enghave/Vesterbro - Boligrådgiver										
Voksenenhed Valby/Kgs. Enghave/Vesterbro - Hjemmevejleder										
Voksenenheden Amager - SKP udsatte										
Voksenenheden Bispebjerg - SKP										
Voksenenheden Østerbro/City - Boligrådgiver										
Voksenenhed Valby/Kgs. Enghave/Vesterb. - SKP udsatte										

Note: Der medtages kun myndighedscentre som har haft ansatte i 2011
Myndighedscentre med under 5 ansatte opgøres ikke særskilt, men indgår i totalen.

Bilag 13. Handicapinstitutioner i SOF

SOF Handicapinstitutioner		Sygefravær i kalenderdage pr. ansat									Ansatte
		2009			2010			2011			
		I alt	Kort	Langt	I alt	Kort	Langt	I alt	Kort	Langt	Antal
Handicapinstitutioner i alt		20,5	9,4	11,2	21,1	8,2	12,9	17,8	7,1	10,8	1829
Center Campo	Kysten							1,3	1,3		24
	Bostedet Hans Knudsens Plads - 64337							2,9	0,3	2,6	19
	Aflastningstilbuddet Pallesvej							6,0	4,3	1,7	9
	Bostedet Amager Strand	16,2	13,5	2,7	13,9	10,1	3,8	7,7	6,6	1,1	15
	Bostedet, Havdrupvej 92	12,2	5,7	6,5	12,1	6,2	5,9	8,2	5,1	3,1	19
	Aflastningstilbuddene	12,1	9,9	2,2	13,8	8,8	5,0	11,4	7,8	3,6	19
	Bofællesskaber Syd	36,5	8,1	28,4	28,7	8,8	19,8	19,3	6,3	13,0	22
	Center for aflastningstilbud m.fl. - DAE	0,0			10,0	4,2	5,8	20,4	6,5	13,9	16
	Bofællesskaber Vest	26,5	6,4	20,1	16,1	5,4	10,8	21,6	3,4	18,2	28
	Aflastnings- og Døgntilbud Virkefeltet 17	19,4	10,1	9,3	17,5	8,2	9,3	27,0	7,5	19,4	32
Center for autisme og specialpædagogik	Center for autisme og specialpædagogik - DAE	24,4	2,0	22,3	22,0	4,2	17,8	0,8	0,8		18
	Dagtilbuddet Tomatvej 11							6,9	6,9		6

	Bostedet Sjælør	16,0	9,5	6,5	14,8	7,5	7,3	7,2	6,0	1,2	46
	Daghjemmet Øresund	6,8	6,8		21,0	8,7	12,3	11,5	11,5		10
	Bostedet Irlandsvej 29A+B	25,6	12,3	13,3	34,5	6,9	27,6	12,2	6,3	5,9	33
	Bostedet Persillevej 2A+B	16,4	8,9	7,6	17,6	9,5	8,1	15,1	4,9	10,2	29
	Bostedet Nordlys	18,0	9,2	8,8	16,9	7,9	9,0	20,7	8,0	12,7	58
	Bostedet Irlandsvej 41A+B	22,9	11,1	11,8	37,7	7,7	30,0	21,9	11,0	10,9	25
	Tryggen	0,7	0,7		17,4	7,8	9,6	29,3	7,2	22,1	11
Center for børn med handicap	Center for børn med handicap - DAE	2,5	2,5		14,4	4,2	10,3	4,5	3,8	0,7	18
	Behandlingshjemmet Baunegården	6,5	1,7	4,8	19,0	7,6	11,4	16,1	7,4	8,7	45
	Døgninstitutionen Svanehuset	25,8	9,5	16,3	21,0	7,6	13,5	16,1	7,8	8,3	63
	Elmehuset	17,7	13,1	4,6	46,9	7,4	39,5	20,0	8,5	11,5	24
	Aflastningsinstitution Skovhusene	12,2	7,6	4,5	10,1	7,3	2,8	23,4	6,7	16,6	46
	Nærumgård	27,4	8,3	19,2	56,8	14,6	42,2	36,4	10,2	26,1	53
	Skovtours, Rymarksvej 7 - udgår										
Center for erhvervet hjerneskade	Vera Hus	29,3	8,6	20,7	22,3	6,6	15,7	12,7	6,1	6,7	59
	Lions Kollegiet, Tuborgvej 181	19,9	9,9	10,0	19,1	7,6	11,5	15,5	7,7	7,9	162
Center for multiple funktionsnedsættelser	Aflastningen							5,6	2,6	3,0	11
	Center for multiple funktionsnedsættelser - DAE	9,4	4,3	5,1	4,8	4,8		9,7	3,9	5,9	18
	Vibegården - DAE	28,2	8,6	19,7	26,1	9,8	16,2	17,6	8,7	8,8	52
	Bo- og dagtilbudet Musvågevej 24/Tomatvej 5	24,8	11,6	13,2	28,3	10,3	18,0	18,6	8,4	10,2	108
	Lynghuset , Provstevej 4 A+B	21,4	11,1	10,3	21,1	10,4	10,7	22,8	6,5	16,3	55
	Hyldeblomsten (Parterren)	30,7	14,2	16,5	21,1	13,8	7,3	26,3	12,3	13,9	13
	7'eren	47,3	14,7	32,6	32,7	9,3	23,4	50,9	8,0	42,9	13
Center for Selvstændige Boformer	Center for Selvstændige Boformer - DAE - (64794)	1,5	1,5		6,4	6,4		5,7	3,8	1,9	9
	Botilbudet Rymarksvej				1,9	1,9		7,6	4,2	3,4	12
	Bostedet Vinklen (64132)	12,7	7,3	5,4	7,9	6,1	1,8	9,0	6,2	2,8	33
	Bofællesskaber Utterslevhuse	13,9	12,4	1,5	14,3	12,2	2,1	10,5	10,5		10
	Bofællesskaber Øst	25,6	10,2	15,4	22,6	8,7	13,8	13,9	7,4	6,5	21
	Cafe Campo	13,8	11,6	2,2	6,6	6,6		17,9	5,6	12,3	11
	Bostedet Kuben (64139)	23,4	11,4	12,0	12,8	12,8		22,0	9,8	12,1	16
	Skolegade (64336)	3,5	3,5		6,1	4,5	1,6	31,2	3,2	28,0	8
	Klub Tusindfryd										
	Netværkscenter, Lærkevej										
Netværkscentral, Irlandsvej											
Center for variable boformer	Bostedet Griffenfeldsg. 44, opg. 4,3.	36,5	10,5	26,0	18,5	5,9	12,7	3,7	3,5	0,2	12
	Center for variable boformer 2 - DAE	0,6	0,6		2,4	2,4		4,5	4,5		5
	Botilbudet Engholmen (Mozarts Plads 2)	7,5	7,5		16,2	5,9	10,4	7,2	4,6	2,6	25
	Møllehuset /Guldbergshave	15,3	8,3	7,0	28,4	6,5	21,8	9,5	3,2	6,3	28
	Bostedet Ringertoften	15,0	11,1	3,9	21,8	9,9	11,9	13,7	6,2	7,4	26
	Bostedet Jens Warmingsvej 56	25,4	10,5	14,9	19,5	10,0	9,5	17,4	8,3	9,1	31
	Kernehuse - Chr. II's Alle og Røde Mellevej	5,0	5,0		17,5	8,8	8,6	29,2	6,3	22,9	28
	Kernehuse - Irlandsvej	9,0	6,8	2,2	27,8	14,9	12,9	32,9	8,5	24,4	16
Center for variable boformer 3	Center for variable boformer 3 - DAE	3,4	3,4		18,8	4,2	14,7	77,7	6,0	71,7	7
Center for	Servicefunktionen (Maskinhus)	1,9	1,9		36,5	2,9	33,6	5,5	5,5		6

ældre pædagogik og sundhed	Center for særlig pædagogisk pleje - DAE	0,0			0,9	0,9		5,8	5,8		5
	Fysioterapi, Persillevej	6,5	5,0	1,5	9,1	9,1		6,6	6,6		11
	Irlandsvej 27 A & B (udskilt fra Tokanten) DAE	4,4	4,4		18,9	5,3	13,6	10,9	6,5	4,4	24
	Lindebo, Langhus, Radisevej 2,1.-4,1.	29,8	16,5	13,2	14,8	13,0	1,8	20,0	12,9	7,2	27
	Albatros, Radisevej 4,2.-6,2.	17,3	8,8	8,5	16,8	8,6	8,2	22,9	5,5	17,4	27
	Bostedet Radisevej	29,5	9,6	19,8	22,3	7,9	14,4	26,1	9,1	17,0	25
	Grøndalsvænge	22,9	9,6	13,3	26,1	14,0	12,1	35,2	9,6	25,6	42
	Ambulatorium, Persillevej										
	Dagtilbuddet Lyspunktet										
Dagcenter for job, aktivitet og udvikling	Aktiv.ct. Koloritten , Nyrborgg. 23, 1.	23,0	4,3	18,7	21,4	10,2	11,2	8,1	8,1		9
	Aktivitets- og samværstilbudet Gladsaxe Møllevej	14,8	14,6	0,2	13,8	11,6	2,2	11,2	11,2		10
	Væveriet, Svanevej 24	23,2	4,2	19,0	21,2	7,4	13,9	14,3	5,8	8,5	13
	Aktivitetsc. Jydeholmen 15, 3.	28,4	15,5	12,9	54,9	13,2	41,7	20,7	10,3	10,5	9
	Dagcenter 1 - DAE	29,5	1,8	27,8	49,7	5,5	44,2	28,4	2,2	26,2	10
	Hvepsereiden										
	Job Shop										
	Kunstsolen for voksne udviklingshæmmede										
Dagcenter Kvintetten	Dagct. På Sundbyvang ,Irlandsvej 37	12,7	7,8	4,9	7,9	7,9		9,9	8,0	1,9	10
	Strandparkcentret, Amager Str.vej 122 A	22,4	7,7	14,7	27,2	6,3	20,9	12,1	6,1	6,1	23
	Dagcenter Kvintetten - DAE	2,2	2,2		9,2	1,8	7,4	20,2	3,6	16,6	11
	Dagtilbuddet i Kælderen	10,2	8,4	1,8	23,4	10,5	12,9	23,0	8,5	14,5	14
	Daghjemmet Persillevej 6	17,0	13,4	3,6	28,4	8,7	19,7	26,9	8,3	18,5	11
IBOS	Blindeinstituttet, Rymarksvej 1	15,0	6,0	8,9	12,3	5,8	6,6	12,9	4,8	8,0	113

Note: Der medtages kun handicapinstitutioner som har haft ansatte i 2011. Handicapinstitutioner med under 5 ansatte opgøres ikke særskilt, men indgår i totalen. Kvisten, Virkefeltet 17 har ikke ansatte i 2011 og vises derfor ikke i tabellen, men institutionens sygefravær indgår i totalen for 2009 og 2010. SOF oplyser, at der mangler en institution under Center Campo. Da denne institution ikke fremgik af lossen, på det tidspunkt, hvor data til sygefravær rapporten blev trukket, er institutionen ikke med i opgørelsen af sygefravær i denne årsrapport. Endvidere oplyser SOF, at Netværkscenter Lærkevej eksisterer, selvom der ikke er registreret ansatte på denne institution, hvorfor institutionen medtages. Vera Hus og Lions Kollegiet, Tuborgvej 181 er selvejende institutioner.

KØBENHAVNS KOMMUNE

ØKONOMIFORVALTNINGEN
CENTER FOR ØKONOMI OG HR
MARTS 2012

