



Bilag 1 - Forslag til nye fodboldbaner i København

Kataloget er en oversigt over områder, hvor der på sigt kan etableres nye fodboldbaner.

Nordhavn

Arealmæssigt er der rig mulighed for at etablere nye fodboldbaner i forbindelse med realiseringen af Nordhavnsprojektet. Det er i midlertidig en forudsætning, at der reserveres areal i kommune- og lokalplan.

Der forventes en befolkningstilvæksten i Nordhavn på 40.000, når projektet er afsluttet. Dette afføder et naturligt behov for idrætsfaciliteter, herunder fodboldbaner.



Der er forslag om at etablere en 11-mandsbane ved en ny skole i Nordhavn. Dette forslag indgår i forvaltningens indspil til de årlige handlingsplaner. Det er en forudsætning, at der reserveres areal hertil.

Forudsætninger for etablering:

- Aftale med By & Havn
- Reservation af areal i kommune- og lokalplan eller dispensation for gældende plan.
- Afklaring af jordbundsforhold mm.

Ørestad

Ørestad er et af Københavns byudviklingsområder, og skal på sigt huse 80.000 jobs og 20.000 københavnere.

I forbindelse med udviklingen af arenavarteret i Ørestad Syd, er der planer om at etablere en 7-mandsbane i tilknytning til den nye skole. Dette er fortsat en mulighed og indgår i forvaltningens indspil til de årlige handlingsplaner.

I planerne for området, er der begrænset mulighed for at etablere yderligere fodboldbaner. På sigt er der mulighed for at etablere en, eller flere, mindre boldbaner i Parkrummet nord for Asger Jorns Alle.

Forudsætninger for etablering:

- Aftale med By & Havn
- Afklaring af jordbundsforhold mm.



Vestamager/Kalvebod Fælled (kantzonen ved Ørestad Syd)

Vestamager består af naturområderne på det vestlige og sydlige Amager.

Der er mulighed for at etablere nye fodboldbaner vest for kantzonen af Ørestad Syd.

Arealet er udlagt til fritidsformål, O1.

Området er fredet, hvorfor der skal gives dispensation for fredningsbestemmelserne ved etablering af nye baner.

Københavns Kommune indgår i et samarbejde med Naturstyrelsen, Tårnby Kommune, Dragør Kommune og By & Havn. Samarbejdet skal føre til en fælles vision, strategi og handlingsplan for udviklingen af naturområderne på Vestamager. Nye boldbaner indgår ikke i dette projekt.



Forudsætninger for etablering:

- Dispensation for fredningsbestemmelser.
- Afklaring af jordbundsforhold mm.

Bellahøjmarken

Bellahøjmarken er et 122.800 m² stort fredet areal i København NV. Siden flytningen af dyrskuepladsen i 1966 har området været anvendt til campingplads, kræmmermarked og en lang række andre arrangementer.

Området er udlagt til fritidsformål, O1. Etablering af en fodboldbane kræver, at fredningsnævnet giver dispensation til etablering af fodboldbane.

Forudsætninger for etablering:

- Dispensation for fredningsbestemmelser.
- Reservation af areal.
- Afklaring af jordbundsforhold mm.



Gasværksgrunden

Gasværksgrunden er en gammel industrigrund på Østerbro. Grunden består af en uetableret del og en etableret del.

Den etablerede del af gasværksgrunden huser B93's idrætsanlæg, som består af fire græsbaner og en kunstgræsbane.

På den uetablerede del er der mulighed for at etablere yderligere to 11-mandsbaner og to 7-mandsbaner.



Økonomiforvaltningen har tidligere oplyst, at det ikke er oplagt at etablere nye fodboldbaner på området. Området er udlagt til bolig og erhverv, så der kræves en omlægning af områdets planformål eller en dispensation hvis der skal etableres fodboldbaner.

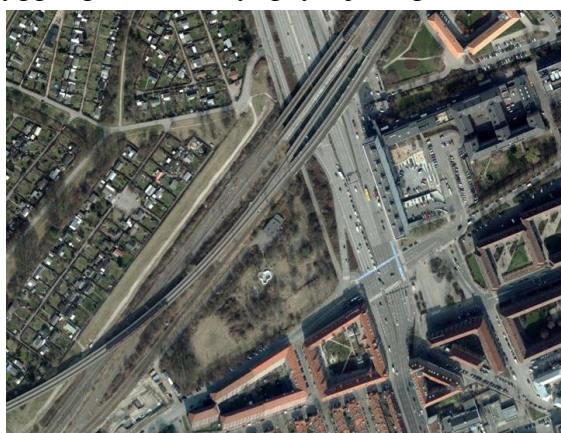
Forudsætninger for etablering:

- Reservation af areal i kommune- og lokalplan eller dispensation for gældende plan.
- Afklaring af jordbundsforhold mm.

Beauvaisgrunden

Beauvaisgrunden er en 15.700 m² stor ubebygget grund ved Lyngbyvejen og Rovsinggade i København NØ.

Økonomiforvaltningen forventer, at en ny lokalplan for området ligger klar i 2014/2015. Området bliver formodentligt udlagt til bolig og erhverv. Det er tvivlsomt om der er plads til at etablere en 11-mandsbane i fuld størrelse og hvordan en bane vil passe ind med de øvrige tanker for området.



Forudsætninger for etablering:

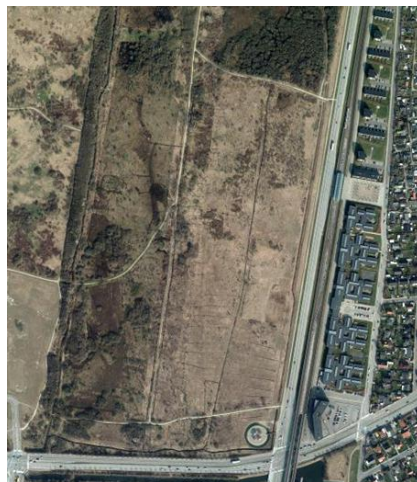
- Reservation af areal i lokalplan.
- Afklaring af jordbundsforhold mm.

Amager Fælled (Ørestads Boulevard)

Ved området overfor Sundby Metrostation er der god plads til at etablere nye fodboldbaner. Området er i lokalplanen for Ørestad udlagt til økologisk byområde, B4. Længere mod nord er området udlagt til fritidsformål, men her er pladsen begrænset pga. skov og vand.

I 2010 blev der på Amager Fælled etableret en boldfælled ved Lossepladsvej overfor Hekla Park. Boldfælleden har fire 11-mandsbaner.

Amager fælled er fredet, og der kræves således en dispensation for fredningsbestemmelserne, før der kan etableres nye boldbaner.



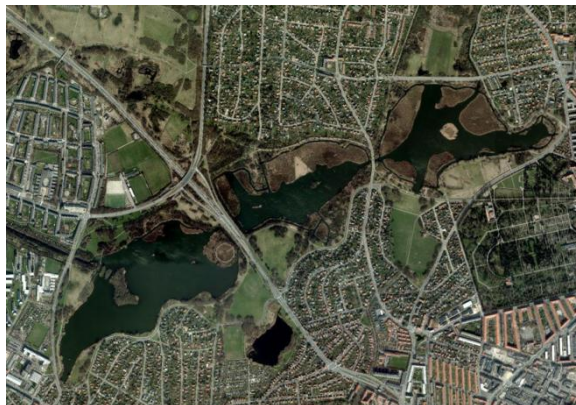
Forudsætninger for etablering:

- Dispensation for fredningsbestemmelser.
- Reservation af areal ved Ørestads Boulevard.
- Afklaring af jordbundsforhold mm.

Utterslev Mose

Der er en række frie grønne arealer rundt om Utterslev Mose. Området er udlagt som O1-område i kommuneplanen og kan derfor indeholde idrætsfaciliteter. Parken er fredet, og det samlede areal udlagt til boldbaner må ikke øges uden en dispensation fra fredningsnævnet.

I Utterslev Mose er der forslag om etablering af kunstgræsbane på eksisterende græsbane være Boldklubben Fix. Der er også mulighed for etablering af kunstgræsbaner på eksisterende græsbaner ved Rådvalsvej.



I Utterslevmose er jorden nogle steder meget vandlidende med højt grundvandsspejl, og det skal derfor undersøges, om det er muligt at etablere tilstrækkelig dræning af de respektive områder.

Forudsætninger for etablering:

- Dispensation for fredningsbestemmelser.
- Afklaring af jordbundsforhold mm.

Otto Bussesvej

Etableres der fodboldbaner på det gamle bane-areal ved Otto Bussesvej, er det muligt at efterkomme det store behov for fodboldbaner på Vesterbro.

Dele af området indgår i byomdannelsesområdet Dybbølsbro Station. Den resterende del er udlagt til teknisk erhverv, og skal omlægges til fritidsformål.

DSB har tidligere afvist forslag om etablering af fodboldbaner i området.

Forudsætninger for etablering:

- Aftale med DSB
- Reservation af areal i kommune- og lokalplan eller dispensation for gældende plan.
- Afklaring af jordbundsforhold mm.



Gassilo grunden ved Valby Idrætspark

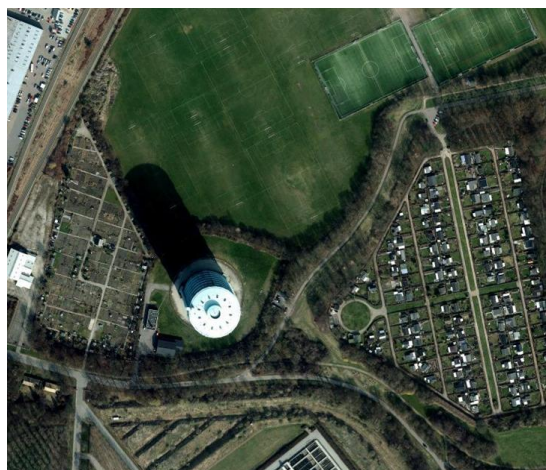
I tilknytning til den syd-vestlige del af Valby Idrætspark er det areal, som tidligere husede den store gassilo. Grunden er udlagt til blandet erhverv, E1, og skal således ændres til O1 hvis den skal anvendes til idrætslige formål.

Det er muligt at etablere en ny fodboldbane hvis arealet integreres i Valby Idrætspark.

Grunden er ejet af HOFOR A/S.

Forudsætninger for etablering:

- Aftale med HOFOR A/S
- Reservation af areal i kommune- og lokalplan eller dispensation for gældende plan.
- Afklaring af jordbundsforhold mm.



Fælledparken (kasteområdet ved eksisterende kunstgræsbane)

Fælledparkens østlige del, i forlængelse af den eksisterende kunstgræsbane, er der mulighed for at etablere en 7-mandsbane.

Området fungerer i dag som kasteområde for atletikklubben Sparta. Aftalen med Sparta udløber i 2016, hvorefter der er mulighed for at ændre ved anvendelsen af området. Det er i den sammenhæng en forudsætning at der findes et nyt område til Sparta.

En fodboldbane i området kunne sammentænkes med en baseball-facilitet, som er et stort ønske fra baseballforeningerne i København.



Der er også plads til at etablere en 11-mandsbane nord for den eksisterende kunstgræsbanebane.

Forudsætninger for etablering:

- Dispensation for fredningsbestemmelser.
- Afklaring af jordbundsforhold mm.

Overdækning af togbanearealer

Ved at overdække byens åbne banearealer, er der mulighed for at etablere multifunktionelle bevægelses- og parkområder med blandt andet boldbaner.

Følgende banearealer kan overdækkes;

- Vesterport Station og omkringliggende banearealer
- Banearealer ved Østre Anlæg og Østerport Station

Der er en række usikkerhedsmomenter i en sådan løsning, hvorfor forundersøgelser skal afgøre, om det reelt er en mulighed at etablere banerne.



Enghave Brygge

Der er stort pres på de eksisterende baner på Vesterbro, der er ikke etableret fodboldbaner i forbindelse med udviklingen af Sydhavn, og DSB har tidligere afvist at der kan etableres baner på Otto Busses Vej.

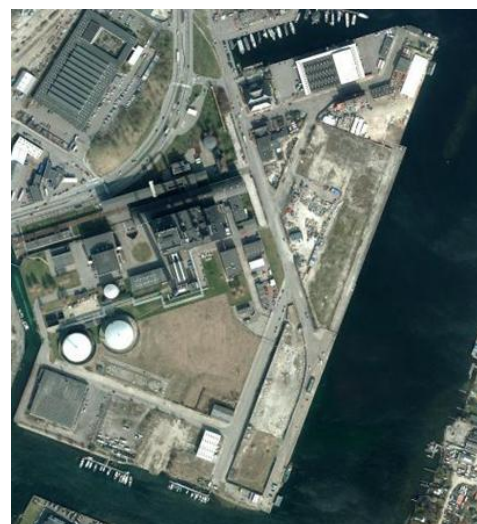
Samlet betyder det, at der er stor efterspørgsel efter fodboldbaner i området, men at der er begrænsede muligheder for at etablere nye baner.

Kultur- og Fritidsudvalget har peget på, at der i forbindelse med udviklingen af Enghave Brygge kan etableres en 11-mandsbane.

Teknik og Miljøforvaltningen vurderer, at det ikke vil være hensigtsmæssigt at placere en 11-mands fodboldbane på Enghave Brygge.

Borgerrepræsentationen behandler forslag til lokalplan for Enghave Brygge den 19. juni 2013.

- Reservation af areal i kommune- og lokalplan eller dispensation for gældende plan.
- Aftale med grundejer, hvis man inddrager silogrunderen.
- Afklaring af jordbundsforhold mm.

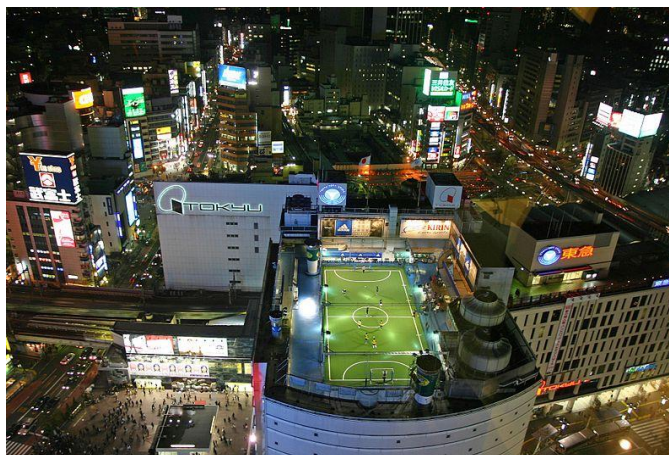


På toppen af bygninger

København har en lang række bygninger, hvis tagflade, størrelsesmæssigt, egner sig til etablering af bold- og bevægelsesområder.

Via offentlig-private partnerskaber med lokale virksomheder er det muligt at udvikle nye måder, hvorpå man indtænker fodbolden i byen.

Denne type af baner kan både rettes imod organiserede og uorganiserede brugere. Der vil være god mulighed for at sammentænke sådanne projekter med andre bevægelses- og kulturprojekter.



Privatejede grunde i København

Der er indledende dialog med private grundejere med henblik på etablering af midlertidige fodboldbaner. Eksempelvis Skanska Øresund, som blandt andet ejer Kløverparken. Der er primært tale om arealer i byudviklingsområder.

Arealer der ikke indgår i kataloget

En række arealer er undersøgt på baggrund af henvendelse fra DBU, men er ikke medtaget i kataloget.

Svanemøllens Kaserne

På Svanemøllens kaserne i København Ø ligger der i dag en 11-mands græsbane, der ejes af kasernen. Det er militært område.

Hvis forsvaret på længere sigt måtte vælge at forlade området, overgår det til offentligt rekreativt område. Dette vil give mulighed for at udbygge området med baner og parkareal.

Carlsberg

Der er begrænset mulighed for etablering af fodboldbaner på Carlsberg-området, da området er pladsmæssigt begrænset. Der er ikke plads til en 11-mandsbane, men der kan etableres minibaner.

Vigerslev Alle Skole

DBU har foreslået at man erstatter 7-mandsbanen på Vigerslev Alle Skole med kunstgræs.

Vigerslev Alle Skole indgår i forslaget om etablering af nye skoleidrætshaller i København. Hvis det besluttes at etablere en ny skoleidrætshal på området er der ikke plads til en 7-mandsbane.

Bavnehøj Skole

DBU har foreslået at man græsbanen på Bavnehøj Skole med kunstgræs.

Området er ikke stort nok til hverken etablering af 7-mands eller 11-mandsbaner, hvis der skal tages højde for afstand til bygninger.

Der kan etableres en mindre baner, som ikke opfylder krav til afvikling af kampe.