

MØDEOPFØLGNING

Referat og udvalgsvurdering

Statens Kunstfonds Projektstøtteudvalg for Musiks evalueringsmøde med Alice

Tid og sted

1. maj 2019 i Slots- og Kulturstyrelsen.

Deltagere for Alice

Rikke Frisk og Piet Breinholm.

Deltagere for Københavns Kommune

Nanna Bugge og Laura Bolt Sørensen.

Deltagere for Statens Kunstfonds Projektstøtteudvalg for Musik:

Esben Danielsen, Benard Villaume og Emil de Waal samt Magnus Thorsøe Molsted og Jan Ole Traasdahl fra Slots- og Kulturstyrelsen.

Baggrund for mødet

Rammeaftalerne mellem Statens Kunstfonds Projektstøtteudvalg for Musik, de regionale spillesteder og kommunale aftalepartnere udløber ved udgangen af 2020. I lighed med tidligere har Projektstøtteudvalget taget initiativ til at evaluere de regionale spillesteder med henblik på at vurdere dels de enkelte spillesteder, dels spillestederne samlet set.

Til brug for mødet har Alice indsendt sin årsrapport for 2018. Desuden har udvalget gennemgået Alices tidligere årsrapporter, ligesom at udvalget har orienteret sig i spillestedets vedtægter og på spillestedets hjemmeside.

Ud over dette referat udarbejder Statens Kunstfonds Projektstøtteudvalg for Musik en samlet evalueringsrapport, som analyserer og vurderer et samlet blik på de 18 regionale spillesteder.

Mødereferat

Alice opsummerede og uddybede med en Powerpoint-præsentation spillestedets aktuelle status. Præsentationen er vedlagt som bilag til dette referat.

Dialogen mellem spillestedet, udvalget og kommunen berørte bl.a. følgende punkter:

- Gode erfaringer med kuratering på tværs af genrer
- Gode erfaringer med events, som har skabt særlig opmærksomhed omkring musikken.
- Fremadrettet vil spillestedet have særlig fokus på at udvikle sin sociale betydning (social bricks) og kuratering på tværs af genrer.

- Arbejdet med talentudvikling. Alice udvikler især talentudvikling gennem koncertvirksomheden og ved at understøtte andre koncertformidlere og deres kompetencer inden for arbejde med præsentation af nye talenter.
- Hvad med jazzen: Alice arbejder især med den del af jazzen, som tangerer andre genrer.
- Alice arbejder på at styrke sin økonomi, bl.a. ved øgede kommercielle indtægter, f.eks. ved salg af plakater.
- Alice er fortsat i vækst, men det er fortsat en udfordring at opbygge en tilstrækkelig publikumsbase og en bedre økonomi.
- Fusionen har medført mindre scene- og publikumskapacitet, og det har medført, et stort fald i publikum, især i små (K1) og mellemstore koncerter (K2).
- Københavns Kommune spurgte til, om det er muligt at levere tal på kønsfordeling, etnisk fordeling og aldersfordeling. Alice har viden om personalets og de optrædende kunstneres fordeling. Københavns Kommune vil arbejde videre med disse spørgsmål.
- Statens Kunstfonds Projektstøtteudvalg for Musik er endvidere interesseret i at vide mere om spillestedernes publikum, men er opmærksom på, at spillestederne aktuelt ikke ved meget om dette.
- Alice sender kunstnere på turne rundt i landet
- Har i samarbejde med Tempi etableret et booking-netværk for kunstnere, som ikke formidles via de kommercielle agenturer.
- Kompetencebaseret bestyrelse giver efter Alices vurdering et godt grundlag for at arbejde med de forhold, som er af betydning for spillestedet, bl.a. formidlingsmæssigt, musikfagligt, juridisk og økonomisk.

Udvalgets vurdering efter mødet

Alices styrker og svagheder:

Styrker	Svagheder
<ul style="list-style-type: none"> • Alice har en stærk og unik kunstnerisk profil, som spillestedet kan bygge videre på. • Fusionen har musikalsk åbnet vej for formidling af nye musikformer, og der er sket et godt udviklingsarbejde i de første to år af aftaleperioden. • Placeringen på Nørrebro har tilført spillestedet en ny social funktion. • Ledelsen har stor tiltro til at den fusionerede institution kan videreudvikles • Alice har igangsat vigtige netværk og initiativer for udvikling af musiklivet i hele landet. 	<ul style="list-style-type: none"> • Alice står i en svær situation, hvor publikumstal og indtjening er faldet markant.

Alices muligheder og udfordringer:

Muligheder	Udfordringer
<ul style="list-style-type: none"> • Fusionen har bragt nye muligheder for at fokusere på tværs af genrer. • Den sociale mangfoldighed på Nørrebro kan yderligere danne grundlag for at udvikle spillestedets publikumsudviklingsarbejde. 	<ul style="list-style-type: none"> • Alice skal finde nye veje til at udvikle publikumstal og indtjening. • Der er en markant markedsføringsmæssig udfordring og et tydeligt behov for at styrke publikumstal og økonomi.

<ul style="list-style-type: none">• Der er fortsat mulighed for at udbygge samarbejdsfladerne og at udvikle et større publikum.• Fortsat fokus på udvikling og formidling af nye musiktendenser som "first mover" i forhold til nye kunstnere og nyt publikum.• Talentarbejde via fokuseret booking af kvalitet inden for nye kunstneriske udtryk skal videreføres.• Der er mulighed for at udvikle et dybere kendskab til publikumsdata, herunder geografi, alder, købekraft, interesser og udvikling over tid, som rummer uudnyttede potentialer i forhold til forbedret publikumsudvikling.• Alice kan udvikle en styrket projekttankgang i forhold til samarbejde med sponsorer og fonde, som rummer uudnyttede potentialer i forhold til støtte fra flere eksterne parter.	<ul style="list-style-type: none">• Det vil være en udfordring at komme til at spille en mere markant rolle for udvikling af musiklivet i hele landet.• Bestyrelsen bør have tydelig opmærksomhed på, at spillestedets daglige ledelse og personale arbejder målrettet og effektivt på at realisere spillestedets strategiske mål som regionalt spillested.
---	--

Videre proces

Udvalget udsender før sommerferien et udkast til mål og proces for udpegning af regionale spillesteder for udpegningsperioden 2021-2024, som vil blive drøftet på et dialogmøde med spillesteder, kommuner og interesseorganisationer den 12. september 2019. Udvalget forventes herefter at tilrette sit udkast og at udmelde ansøgningsfrist og kriterier mv. for den kommende udpegningsperiode.

Referent

Magnus Thorsøe Molsted, student

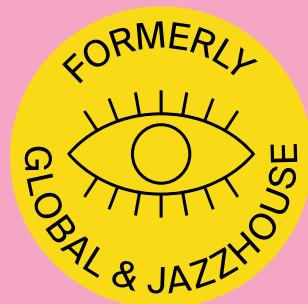
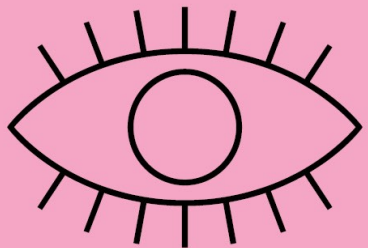
Tiltrådt af Statens Kunstfonds Projektstøtteudvalg for Musik på udvalgsmødet den 20. juni 2019.

ALICE midtvejsevaluering

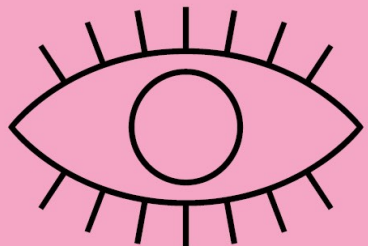
1. maj 2019, 09:15 – 09:25

- Profil
- Udvikling de seneste år
- Forventninger til fremtiden

ALICE



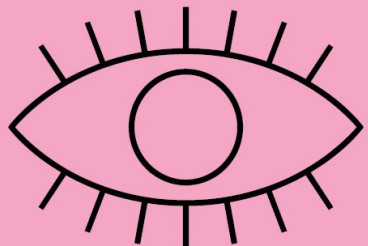
ALICE



Profile

- **Genres:**
 - Global & Roots
 - Experimental Contemporary
 - 300 shows in 2018
 - Driving force and melting pot
- **Two bookers**
 - Global & Roots (135 – 45%)
 - Experimental Contemporary (165 – 55%)
- **Nationalities**
 - 70% international
 - 30% national
- **Booking**
 - Agents/managers abroad
 - Artist directly
- **More than music**
 - Community based with international view
 - NGOs / CBS / etc. etc.
 - Social bricks

ALICE



History and development in recent years

- February 1st 2018
- Result of a merger of two legendary venues Copenhagen Jazzhouse (1991) and Global (2006)
- 3rd season
- From blood, sweat and tears to joy
- Board of Competence:

Member / Chairwoman:

Rikke Frisk (Production Director @ CPH Opera Festival)

Member:

Pernille Backhausen (Attorney at law (H))

Member / Vice Chairman:

Henrik Sveidal. (Principal @ Rhythmic Music Conservatory)

Member:

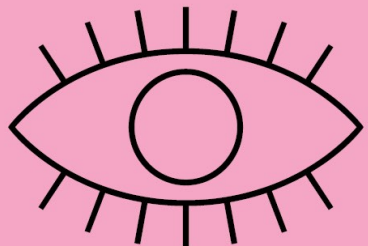
Maris Theessink (Booker @ Tønder Festival)

Member:

Lotte Saugstrup (Accountant Director @ Roskilde Festival)

- Committees

ALICE



The Future...

- Artistic high level
- Diversity (on-stage / off-stage / organization)
- The team / employees / volunteers
- Financial consolidation
- PR – marketing:
 - Concert formats
 - Continually expand our reach
 - Unique graphic design
- Events:
 - ALICE Spectacle
 - ALICE Artificial
- Strategic co-operations with organizers
- Regional venue
- 360°
- **ALICE – en 360° kulturinstitution med musikken i centrum**