



REFERAT

for mødet den 02.05.2018, kl. 16:00 i Rådhuset, stuen, værelse 43/44

6. Ændring af skoledistrikter til skoleåret 2019/2020 (2018-0083260)

2



6. Ændring af skoledistrikter til skoleåret 2019/2020 (2018-0083260)

Udvalget skal tage stilling til, hvorvidt forslag om ændring af skoledistrikter skal sendes i høring.

Indstilling

Børne- og Ungdomsforvaltningen indstiller til Børne- og Ungdomsudvalget,

1. at forslag om at Utterslev Skole afgiver rode 304 til Tagensbo Skole og at Tagensbo Skole afgiver rode 297 og 298 til Grøndalsvængets Skole (jf. bilag 3) sendes i høring
2. at forslag om at Ørestad Skole afgiver en del af rode 390 til Kalvebod Fælled Skole (jf. bilag 3) sendes i høring
3. at Børne- og Ungdomsudvalget drøfter de mulige fremtidige justeringer af distrikter i Carlsberg Byen, Sydhavnen, Ørestad City/Syd og på Amager ved Bryggens Bastion (jf. bilag 3).

Problemstilling

Forvaltningen foreslår en række ændringer af skoledistrikterne for at imødekomme kapacitetsudfordringer på flere skoler. De foreslåede ændringer tager udgangspunkt i Børne- og Ungdomsudvalgets principper om mindst mulig indgriben, kapacitetsudnyttelse, blandede grunddistrikter og sikre skoleveje - vedtaget af Børne- og Ungdomsudvalget den 22. juni 2011. Principperne beskrives yderligere i bilag 1. Såfremt ændringerne skal have effekt, skal de vedtages før indskrivningen til skoleåret 2019/20 (processen fra udvalgsbehandling til skoleindskrivning beskrives i bilag 2). Derfor fremlægges forslagene nu.

Elever, der allerede er indskrevet på en skole, og børn der er omfattet af søskendegaranti, berøres ikke af distriktsændringerne.

Utterslev Skole er presset på kapaciteten, og indskriver flere børn end der er plads til på skolen. Ved skoleindskrivningen til 2018/2019 er der oprettet fire børnehaveklasser, selvom skolen er bygget til tre spor. Det har også været tilfældet de seneste år. Grøndalsvængets Skole har omvendt ledig kapacitet, og har til skoleindskrivningen 2018/2019 kun indskrevet børn til to børnehaveklasser, selvom Grøndalsvængets Skole er tresporet.

I takt med udbygningen af Ørestad og de flere børn, der følger med udbygningen er Ørestad Skole fyldt op. Den nærliggende Kalvebod Fælled Skole i Arenakvarteret, der tages i brug i 2018 (skolen har tidlig opstart på Dyvekeskolen) har omvendt ledig kapacitet.

Samtidig er der nogle områder, som det i fremtiden vil blive nødvendigt at tage stilling til. Det drejer sig om den nye skole i Sydhavnen, mulige distriktsændringer i Carlsberg Byen, Ørestad City/Syd ved fuld udbygning og på Amager ved Bryggens Bastion (Faste Batteri).

Løsning

Forslagene om distriktsændringer vedrører områderne Amager og Nørrebro/Bispebjerg. Forvaltningen har også vurderet behovet for skoledistriktsændringer i de øvrige dele af byen i samråd med områdeforvaltningerne, men her er der ikke vurderet at være behov for ændringer til skoleindskrivningen 2019/2020.

Bispebjerg

Utterslev Skole har igennem længere tid været presset på kapaciteten. Det foreslås derfor at flytte rode 304 fra Utterslev Skole til Tagensbo Skole, og samtidig flytte rode 297 og 298 fra Tagensbo Skole til Grøndalsvængets Skole for at få en mere ligelig udnyttelse af kapaciteten i området. For Tagensbo Skole går løsningen lige op i forhold til antallet af skolebørn i rode 304 sammenlignet med rode 297 og 298.

Rode 304 udgøres af området, der omkranses af Tomsgårdsvej, Dortheavej, Møntmestervej og Utterslevvej. Rode 297 og 298 ligger mellem Tomsgårdsvej og Frederiksborgvej langs med Frederikssundsvej.

Alternativt kan Utterslev Skoles afgive en del af skoledistriktet til Bellahøj Skole. Det drejer sig om den sydvestlige del af rode 304, der ligger mellem Sokkelundsvej og Utterslevvej samt den sydlige del af rode 307, der ligger mellem Hyrdevangen, Utterslevvej og Hareskovvej.

Amager

For at afhjælpe kapacitetspresset på Ørestad Skole foreslås det, at skolen afgiver en del af rode 390 til Kalvebod Fælled Skole, der står færdig i løbet af 2018 og som har plads til at indskrive flere børn i de kommende år. Det drejer sig om den karré, der er placeret mellem Center Boulevard og Ørestads Boulevard og langs Arne Jacobsens Allé.

Børne- og Ungdomsforvaltningen er i dialog med Teknik- og Miljøforvaltningen i forhold til at sikre ordentlige skoleveje ved de foreslåede ændringer af skoledistrikterne.

Mulige fremtidige ændringer af skoledistrikter

Sydhavnen: Når den nye skole på Sluseholmen anlægges, skal der tilknyttes et skoledistrikt. Der lægges op til, at Sluseholmen samt den vestlige del af rode 196 tilknyttes den nye skole på Sluseholmen (se kortmateriale i bilag 3). Der er i fordelingen af distrikterne mellem Skolen i Sydhavnen og den nye skole indregnet de planlagt bebyggede men endnu ikke beboede områder.

Ørestad City/Syd: Kalvebod Fælled Skole tages i brug i løbet af 2018, og når den planlagte skole på Hannemanns Allé står færdig, vil disse to skoler sammen med Ørestad Skole skulle dække området Ørestad City/Syd. På baggrund af den kendte udbygning af området foreslås en fordeling af skolerne, hvor den nye skole på Hannemanns Allé får et skoledistrikt, der dækker den sydlige og østlige del af Ørestad City/Syd. Kalvebod Fælled Skoles distrikt udgøres af den sydvestlige del af Ørestad Syd, og Ørestad Skoles distrikt vil dække den nordlige del af Ørestad City (se kortmateriale i bilag 3).

Grunden til at der ikke foreslås skoledistrikter for den nye skole i Sydhavnen og den nye skole i Ørestad på Hannemanns Allé i denne sag, er, at der ikke endnu er givet anlægsbevillinger til skolerne.

Carlsberg Byen: I takt med at Carlsberg Byen bliver færdigbygget, og der flytter familier ind, vil det være nødvendigt at justere skoledistrikterne i området, da Carlsberg Byen hører til Vesterbro Ny Skole, som kan blive udfordret på kapaciteten. Samtidig er der overskud af kapacitet på Bavnehøj Skole, og en tilknytning af noget Carlsberg Byen til Bavnehøj Skole vil bidrage til socioøkonomisk blandede skoler på tværs af de to skoledistrikter. Det mest oplagte i forhold til afstande til skolerne og antallet af kommende elever, der flyttes til Bavnehøjs skoledistrikt, vil være at dele rode 203, så det sydvestlige hjørne af Carlsberg Byen, der omkranses af J.C. Jacobsens Gade, Franciska Clausens Plads og Bohrsgade, bliver en del af Bavnehøj Skoles grunddistrikt (se kortmateriale i bilag 3).

Amager Nord ved Bryggens Bastion (Faste Batteri): Efterhånden som der bygges boliger på Bryggens Bastion, vil det være nødvendigt at justere Amager Fælled Skoles distrikt, da skolen vil blive presset på kapaciteten. Det er muligt at justere i retning af Skolen På Islands Brygge, der vil have kapacitet til det, men der er ikke planlagt et konkret forslag på nuværende tidspunkt.

Årsagen til at der ikke foreslås ændringer af distrikterne omkring Amager Fælled Skole og Carlsberg Byen, er, at der ikke for nuværende er kapacitetsudfordringer, der taler for dette. I forhold til princippet om mindst mulige indgreb ved ændringer af skoledistrikterne, ser forvaltningen derfor ikke tilstrækkelige behov for at ændre distrikterne til skoleindskrivningen i 2019/2020.

I de kommende års sager om distriktsændringer, vil Børne- og Ungdomsforvaltningen fremlægge forslag til de konkrete ændringer af distrikter i ovenstående områder.

Økonomi

Der er ingen økonomiske konsekvenser tilknyttet distriktsændringer.

Videre proces

Forslaget sendes i seks ugers høring hos skolebestyrelser, lokaludvalgene, Skole og Forældre, Brug Folkeskolen, Københavns Forældreorganisation, Københavns Fælles Elevråd, Ungerådet.

Sagen fremlægges herefter for udvalget igen på baggrund af de indkomne høringssvar på mødet den 15. august. Forslagene skal godkendes af Økonomiudvalget og Borgerrepræsentationen.

Ændringerne af skoledistrikterne træder i givet fald i kraft ved Borgerrepræsentationens godkendelse og vil således være gældende ved indskrivningen til skoleåret 2019/20.

Beslutning

Indstillingens 1. at-punkt blev godkendt, idet udvalget også imødeser hørings svar vedrørende de beskrevne alternative løsningsmuligheder, jf. bilag 3.

Indstillingens 2. at-punkt blev godkendt.

Indstillingens 3. at-punkt blev drøftet, idet udvalget gerne ser hørings svar om mulig fremtidig ændring vedr. Carlsberg Byen, jf. bilag 3.

Bilag

1. Principper for ændringer af skoledistrikter

2. Proces for ændringer af skoledistrikter og skoleindskrivning

3. Baggrundsdata og kort over forslag til distriktsændringer



16. april 2018

Principper for ændringer af skoledistrikter

Børne- og Ungdomsudvalget besluttede på mødet den 22. juni 2011 fire principper, som ligger til grund foreslåede ændringer af skoledistrikter i København. Principperne er som følger:

- Kapacitetsudnyttelse (økonomisk hensyn)
- Børnenes trafiksikkerhed (sikkerhed)
- Forældres forventninger (mindste indgreb)
- Elevsammensætning (ønsket om en balanceret elevsammensætning)

Målet med ændringer af skoledistrikter på baggrund af ovenstående principper er, at et systematisk arbejde med forslag til tilpasninger af grunddistrikterne ud fra principperne, vil give positive langtidseffekter til gavn for kapacitetsudnyttelsen, trafiksikkerheden og fordelingen af elever.

Som udgangspunkt foreslår forvaltningen ikke ændringer i skolernes grunddistrikter, med mindre der er et kapacitetshensyn, der skal tages højde for. Givet det markant stigende børnetal i byen på sigt er det nødvendigt, at alle de københavnske skoler udnyttes tilsvarende de skolespor, de har kapacitet til. I praksis foreslås ændringer af distrikter, når der ikke længere er plads til eleverne på skolen, samtidig med at der er plads på de omkringliggende skoler.

Når der laves forslag til distriktsændringer, overvejes det i samarbejde med Teknik- og Miljøforvaltningen, om der kan sikres en vej til skole, der er hensigtsmæssig ud fra et trafiksikkerhedsmæssigt synspunkt for de børn, der måtte tilhøre et nyt skoledistrikt.

Princippet om mindste indgreb handler om, at forældre og børn i så god tid som muligt skal vide, hvilken skole deres barn hører til. Det betyder, at forvaltningen i praksis foreslår så få og så små ændringer som muligt med hensyn til de øvrige principper, så færrest muligt børn og forældre oplever, at de får tildelt et nyt skoledistrikt umiddelbart før skolestart.

Det tilstræbes, så vidt det er muligt, at de københavnske skoler har en blandet elevsammensætning, hvad angår eleverne socioøkonomiske baggrund, hvorfor indvirkningen på elevsammensætningen for den enkelte skole er en del af overvejelserne omkring en given distriktsændring.

Ressourcer

Gyldenløvesgade 15
1600 København V



13. april 2018

Proces for ændringer af skoledistrikter og skoleindskrivning

En gang om året tager Børne- og Ungdomsudvalget stilling til, om grunddistrikterne for de københavnske skoler skal ændres, eller bevares, som de ser ud. Udvalget tager stilling på baggrund af Børne- og Ungdomsforvaltningens indstilling til ændringer af distrikter. Forvaltningens indstilling tager udgangspunkt i principperne for ændring af skoledistrikter vedtaget af BUU den 22. juni 2011. Herefter sendes eventuelle forslag til distriktsændringer i høring, hvorefter BUU på baggrund af høringssvarene og forvaltningens indstilling tager stilling til forslagene. Nye distrikter skal herefter godkendes af Borgerrepræsentationen. For at nye distrikter efter politisk behandling kan være klar til skoleindskrivningen det kommende skoleår, følger en administrativ proces, der er illustreret nedenfor.



Distriktsændringer til skoleåret 2019/2020

Data for ændringer på Nørrebro/Bispebjerg

Nedenstående tabel viser antal elever pr. årgang, escs-målet (et økonomisk-socialt mål mellem -2 og +2, hvor 0 er gennemsnittet i København) samt andel af tosprogede elever på skolerne for de berørte skoledistrikter før og efter distriktsændringen på Nørrebro/Bispebjerg. Tabellen beskriver følgende ændringer:

- Utterslev Skole afgiver rode 304 til Tagensbo Skole
- Tagensbo afgiver rode 297 og 298 til Grøndalsvængets Skole

| Område Nørrebro/Bispebjerg | | | | | | | |
|----------------------------|-------------------------------------|------------------------------|-------------------|----------------------------------|------------------------------|-------------------|----------------------------------|
| Skole | Antal spor som skolen er bygget til | Før distriktsændring | | | Efter distriktsændring | | |
| | | Elever pr. årgang i distrikt | escs i distriktet | Andel tosprogede i grunddistrikt | Elever pr. årgang i distrikt | escs i distriktet | Andel tosprogede i grunddistrikt |
| Utterslev Skole | 3 | 83 | 0,09 | 44,0% | 69 | 0,18 | 39,0% |
| Tagensbo Skole | 3 | 158 | -0,74 | 41,0% | 155 | -0,70 | 43,0% |
| Grøndalsvængets Skole | 3 | 81 | -0,33 | 34,0% | 98 | -0,42 | 35,0% |

Tallene er beregnet på baggrund af elever i 0.-2. klassetrin

Skoledistrikter for Utterslev Skole, Tagensbo Skole og Grøndalsvænget's Skole



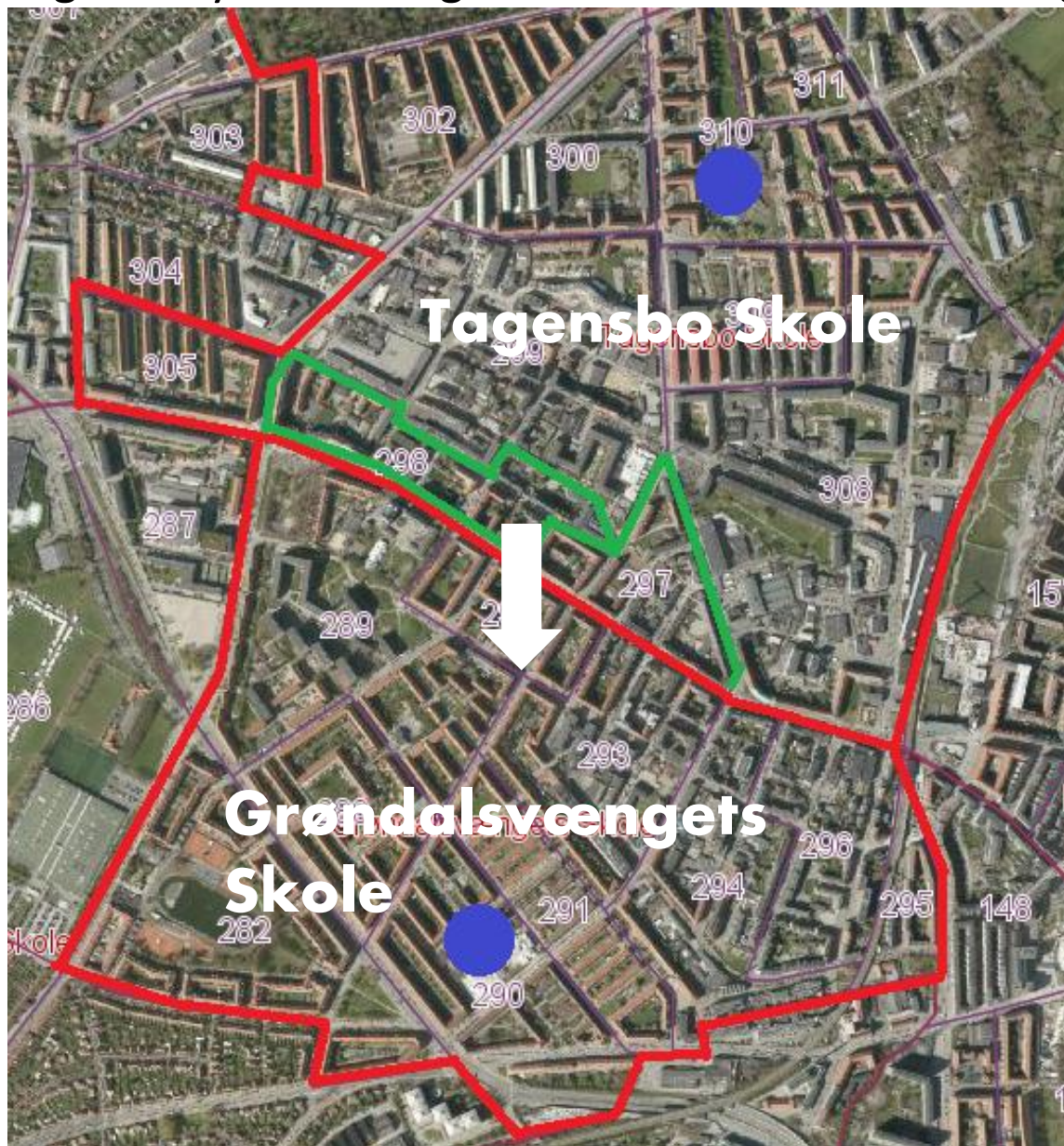
Forslag 1

Rode 304 flyttes fra Utterslev Skole til Tagensbo skole



Forslag 1

Rode 297 og 298 flyttes fra Tagensbo Skole til Grøndalsvængets Skole



Skoledistrikter for Utterslev Skole og Bellahøj Skole – alternativer til forslag 1



Data for alternativ ændring på Nørrebro/Bispebjerg

Nedenstående tabel viser antal elever pr. årgang, escs-målet (et økonomisk-socialt mål mellem -2 og +2, hvor 0 er gennemsnittet i København) samt andel af tosprogede elever på skolerne for de berørte skoledistrikter før og efter distriktsændringen på Nørrebro/Bispebjerg. Tabellen beskriver følgende ændringer:

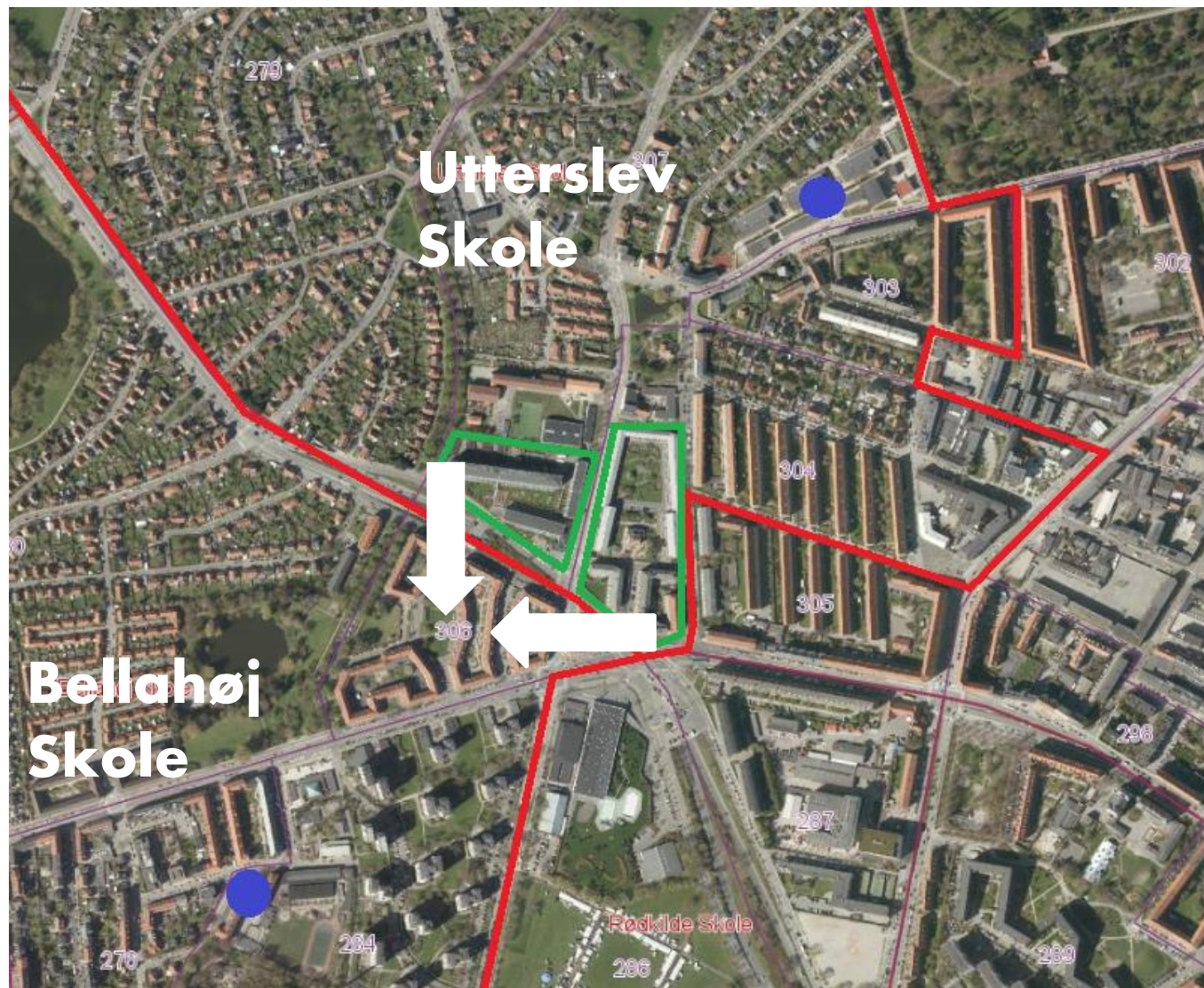
- Utterslev Skole afgiver en del af rode 304 og en del af rode 307 til Bellahøj Skole

| Område Nørrebro/Bispebjerg alternativ | | | | | | | |
|---------------------------------------|-------------------------------------|------------------------------|-------------------|----------------------------------|------------------------------|-------------------|----------------------------------|
| | | Før distriktsændring | | | Efter distriktsændring | | |
| Skole | Antal spor som skolen er bygget til | Elever pr. årgang i distrikt | escs i distriktet | Andel tosprogede i grunddistrikt | Elever pr. årgang i distrikt | escs i distriktet | Andel tosprogede i grunddistrikt |
| Utterslev Skole | 3 | 83 | 0,09 | 44,0% | 76 | 0,10 | 44,0% |
| Bellahøj Skole | 3 | 111 | -0,17 | 41,0% | 118 | -0,16 | 41,0% |

Tallene er beregnet på baggrund af elever i 0.-2. klassetrin

Alternativ til forslag 1:

Rode 304 karre 30404B og rode 307 karre 30714B, flyttes fra Utterslev Skole til Bellahøj Skole.



Data for alternativ ændring på Nørrebro/Bispebjerg

Nedenstående tabel viser antal elever pr. årgang, escs-målet (et økonomisk-socialt mål mellem -2 og +2, hvor 0 er gennemsnittet i København) samt andel af tosprogede elever på skolerne for de berørte skoledistrikter før og efter distriktsændringen på Nørrebro/Bispebjerg. Tabellen beskriver følgende ændringer:

- Utterslev Skole afgiver en del af rode 279 til Bellahøj

| Område Nørrebro/Bispebjerg alternativ | | | | | | | |
|---------------------------------------|-------------------------------------|------------------------------|-------------------|----------------------------------|------------------------------|-------------------|----------------------------------|
| | | Før distriktsændring | | | Efter distriktsændring | | |
| Skole | Antal spor som skolen er bygget til | Elever pr. årgang i distrikt | escs i distriktet | Andel tosprogede i grunddistrikt | Elever pr. årgang i distrikt | escs i distriktet | Andel tosprogede i grunddistrikt |
| Utterslev Skole | 3 | 83 | 0,09 | 44,0% | 72 | 0,00 | 45,0% |
| Bellahøj Skole | 3 | 111 | -0,17 | 41,0% | 122 | -0,09 | 40,0% |

Tallene er beregnet på baggrund af elever i 0.-2. klassetrin

Alternativ til forslag 1:

Rode 279 karre 27919-27925 flyttes fra Utterslev Skole til Bellahøj Skole.



Data for ændringer på Amager

Nedenstående tabel viser antal elever pr. årgang, escs-målet (et økonomisk-socialt mål mellem -2 og +2, hvor 0 er gennemsnittet i København) samt andel af tosprogede elever på skolerne for de berørte skoledistrikter før og efter distriktsændringen på Amager. Tabellen beskriver følgende ændringer:

- Ørestad Skole afgiver en del af rode 390 til Kalvebod Fælled Skole

| Område Amager | | | | | | | |
|-----------------------|-------------------------------------|------------------------------|-----------------|----------------------------------|-------------------------------|-----------------|----------------------------------|
| | | Før distriktsændring | | | Efter distriktsændring | | |
| Skole | Antal spor som skolen er bygget til | Elever pr. årgang i distrikt | escs i distrikt | Andel tosprogede i grunddistrikt | Elever pr. årgang i distrikt* | escs i distrikt | Andel tosprogede i grunddistrikt |
| Ørestad Skole | 3 | 82,0 | 0,04 | 48,0% | 54 | 0,08 | 46% |
| Kalvebod Fælled Skole | 3 | 66,0 | 0,34 | 28,0% | 94 | 0,22 | 35% |

Tallene er beregnet på baggrund af elever i 0.-2. klassetrin

*Ørestad Skole optager i øjeblikket flere elever, end skolen er bygget til. Når der tages hensyn til søskendegaranti og søgning fra andre distrikter og de kommende års færdiggørelse af boliger i distriktet, er det hensigtsmæssigt, at Ørestad Skoles distrikt reduceres i dette omfang. Omvendt har Kalvebod Fælled i de kommende år overkapacitet, da skolen fyldes op nedefra, hvorfor der indtil skolen på Hannemanns Allé står færdig kan optages flere spor, end skolen er bygget til.

Skoledistrikter for Ørestad Skole og Kalvebod Fælled Skole



Forslag 2:

Rode 390 karre 39003B flyttes fra Ørestad Skole til Kalvebod Fælled Skole.



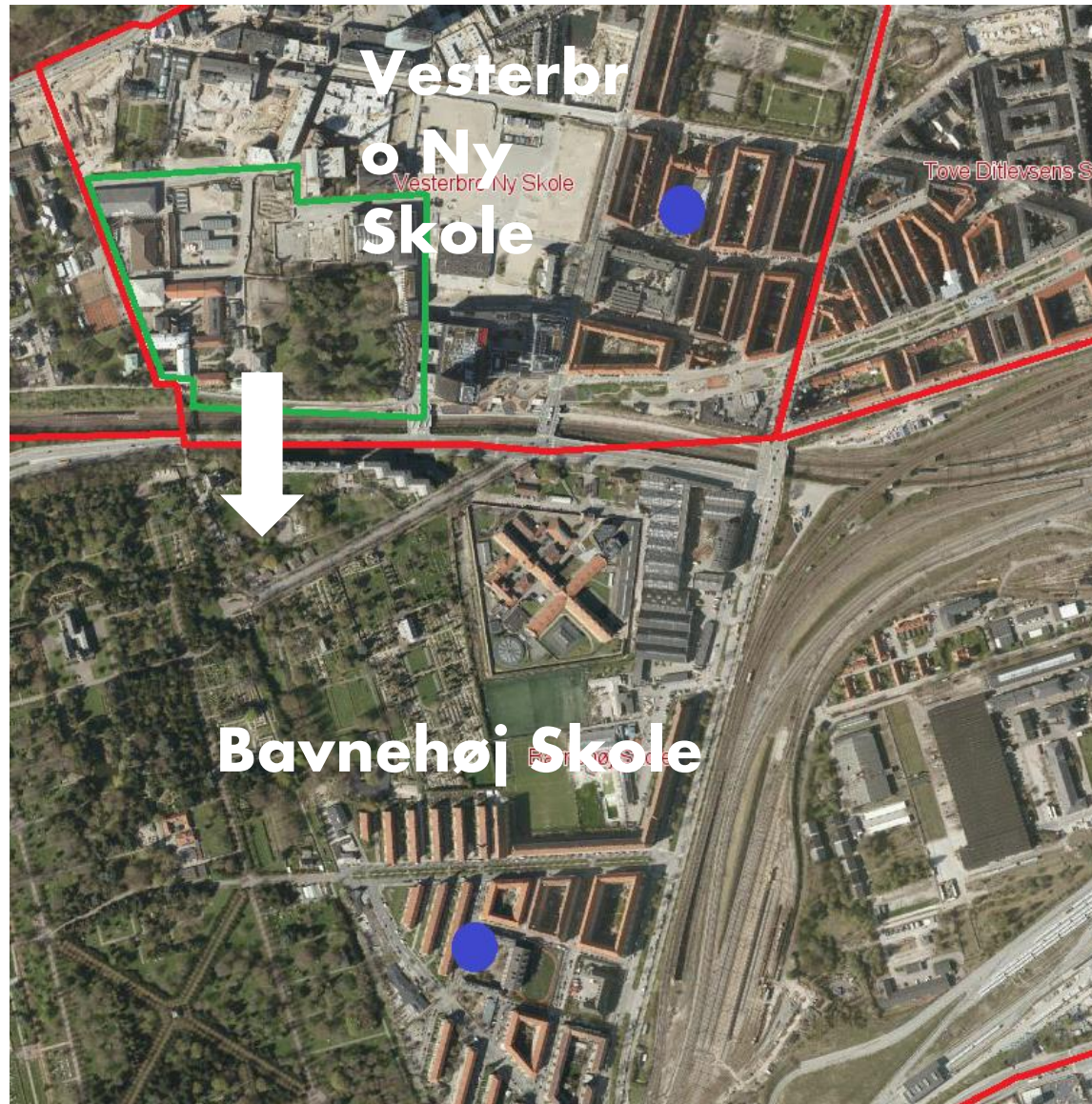
Mulige fremtidige distriktsændringer

Nuværende skoledistrikter for Vesterbro Ny Skole og Bavnehøj skole



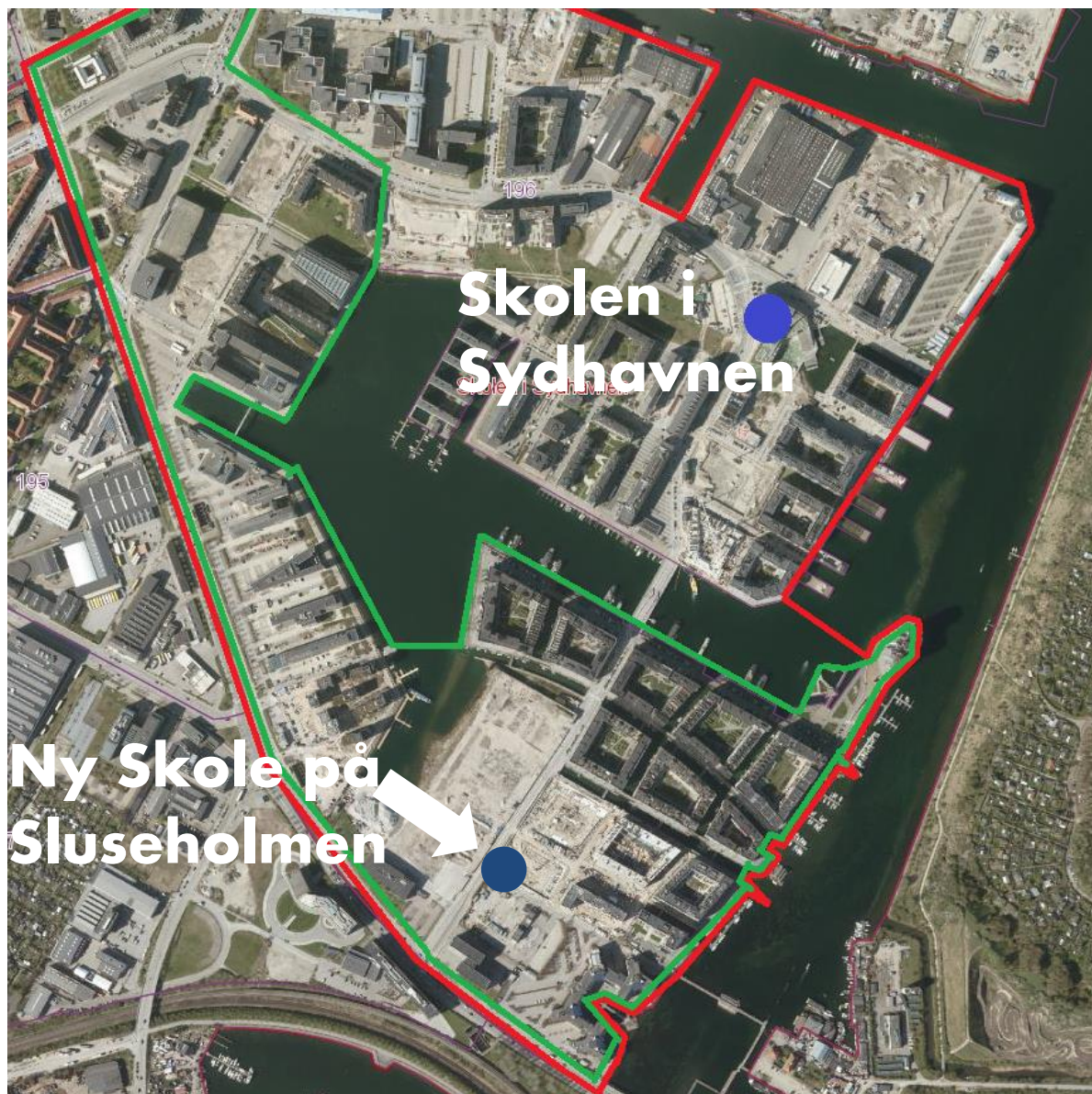
Mulige fremtidige ændringer:

Rode 203 deles op så en del af Carlsberg Byen flyttes fra Vesterbro Ny Skole til Bavnehøj Skole.



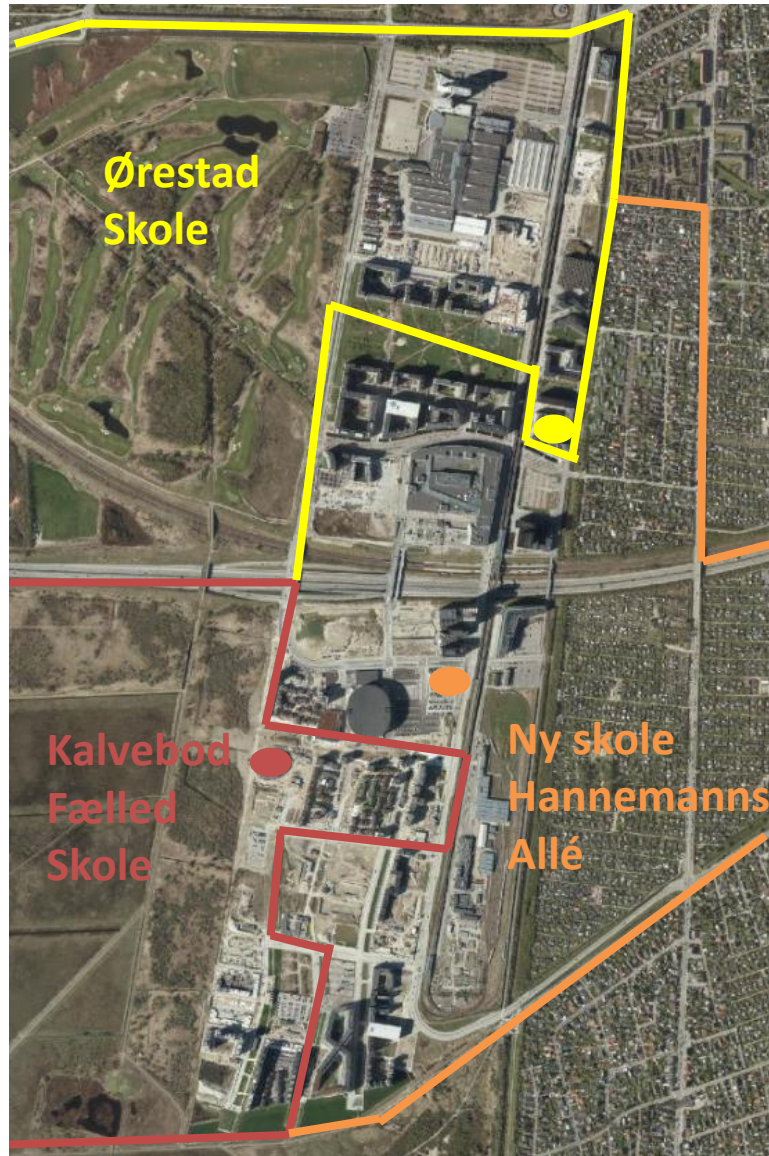
Mulige fremtidige ændringer:

Tildeling af skoledistrikt til den nye skole på Sluseholmen



Ørestad City/Syd ved fuld udbygning

Kortet viser mulige fremtidige skoledistrikter, når Ørestad er fuldt udbygget og den nye skole På Hannemanns Allé står færdig



Med 3 spor på Ørestad Skole, 3 spor på Kalvebod Fælled Skole og 4 spor på skolen på Hannemanns Allé ses på kortet en mulig deling af Ørestad City/Syd tilpasset kapaciteten på skolerne ud fra den forventede befolkningsudvikling i et fuldt udbygget Ørestad. I Tabellen nedenfor ses den forventede fordeling af elever på de tre skoler.

| Område Amager | | | |
|-----------------------------|-------------------------------------|-----------------------------------|------------------------|
| | | Ved fuld udbygning af Ørestad | |
| Skole | Antal spor som skolen er bygget til | Kapacitet v. 24 elever pr. klasse | Elever i grunddistrikt |
| Ørestad Skole | 3 | 720 | 763 |
| Kalvebod Fælled Skole | 3 | 720 | 711 |
| Ny Skole på Hannemanns Allé | 4 | 960 | 999 |