

Københavns Kommune

Økonomiforvaltningen
Skatte- og Registerforvaltningen
Selskabsbeskatningen



Årsberetning for selskabsligning

2004

Indholdsfortegnelse

| | |
|--|----|
| 1. Indledning | 2 |
| 1.1 <i>Selskabsbeskatningens struktur</i> | 3 |
| 1.2 <i>Mandtal</i> | 4 |
| 2. Måltal | 5 |
| 3. Opgørelse i h.t. ToldSkats ligningssystem 28 – LSSR fordelt på kontrolproces | 6 |
| 3.1 <i>Afsluttede sager i 2004</i> | 6 |
| 3.2 <i>2%-selskaber i 2004</i> | 6 |
| 4. Opgørelse af overskud/underskud point | 7 |
| 4.1 <i>Korrektioner til Told- og Skattestyrelsens system 28</i> | 8 |
| 5. Anvendte ressourcer til afsluttede kontrolsager | 9 |
| 6. Anvendte ressourcer til igangværende sager | 9 |
| 7. Reguleringsbeløb | 10 |
| 7.1 <i>Samtlige selskaber mv.</i> | 10 |
| 7.2 <i>Reguleringsbeløb for 2%-selskaber</i> | 12 |
| 7.3 <i>Skjulte reguleringer for samtlige selskaber mv.</i> | 12 |
| 8. Ressourceanvendelse | 13 |
| 9. Sikring og vedligeholdelse af det faglige miljø | 13 |
| 10. Ligningstemaer | 13 |
| 11. Klager til Landsskatteretten | 15 |
| 12. Særlige bemærkninger | 15 |

1. Indledning

I juni 2002 indgik Københavns Kommune kontrakt med Told- og Skattestyrelsen om udførelsen af ligningen af juridiske enheder (bortset fra dødsboer), der er på mandtal i Københavns Kommune.

Kontrakten omfatter perioden 1. januar 2003 til 31. december 2006.

Denne årsberetning dækker perioden fra den 1. januar 2004 til 31. december 2004.

Årsberetningen for dette år giver en overordnet redegørelse for Københavns Kommunes aktiviteter vedrørende de juridiske enheder.

Københavns Kommune har opfyldt kravet til antal pointmål.

Københavns Kommune har ligeledes opfyldt resultatmålet, der er opstillet til indkomstreguleringer vedrørende de juridiske enheder.

Kravet til fordelingen af kontroller og kontrolprocesser mellem de såkaldte 2%-selskaber (2% af selskabsmandtallet med størst omsætning i Københavns Kommune) og de øvrige selskaber er tillige opfyldt.

Revisionsberetning og revisorerklæring er udarbejdet af Revisionsdirektoratet for Københavns Kommune.

Resultatet for dette år er særdeles tilfredsstillende. Kontrol- og revisionsomfanget er i lighed med tidligere år fastholdt på et kvalitetsmæssigt højt niveau.

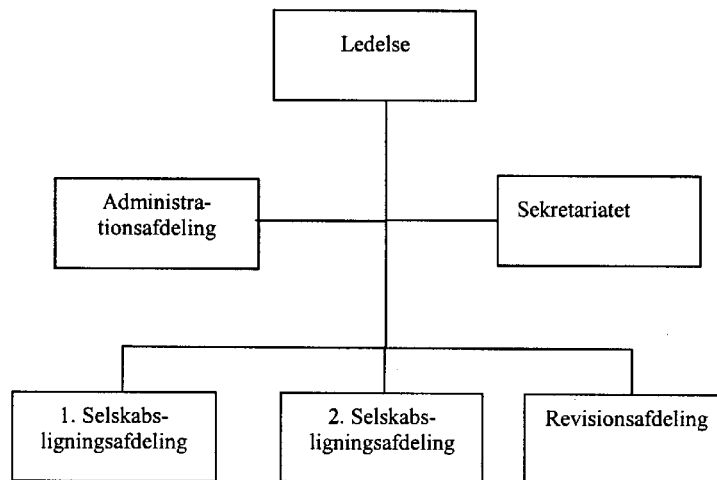
Københavns Kommune, Selskabsbeskatningen

Marts 2005

Leif Normann Jeppesen / Erik M. Hansen
Skattedirektør Kontorchef

1.1 Selskabsbeskatningens struktur

I Københavns Kommune varetages ligning m.v. af juridiske enheder (bortset fra dødsboer) af en selvstændig afdeling under Københavns Skatte- og Registerforvaltning.



1.2 Mandtal

Ifølge hovedmandtallet pr. 19. september 2002 for selskaber, foreninger og fonde mv. for indkomståret 2002 er der i Københavns Kommune optaget 20.648 selskaber mv.

Mandtallet er fordelt således:

| Selskaber mv. | Antal | Pct. af samlet antal |
|--|----------------------|----------------------|
| Aktie- og anpartsselskaber mv. *) | 14.959 | |
| Overførte selskaber til Told- og Skattestyrelsen **) | <u>158</u> | |
| Aktie- og anpartsselskaber mv. | 14.801 | 71,7 |
| Foreninger mv. | 2.138 | 10,4 |
| Fonde mv. optaget efter fondsbeskatningsloven | <u>3.709</u> | <u>17,9</u> |
| I alt | <u>20.648</u> | <u>100,0</u> |

*) Hertil kommer et antal sambeskattede danske og udenlandske datterselskaber.

**) Selskaber, som pr. 1. januar 2004 er overgået til Told- og Skattestyrelsen.

2. Måltal

Ifølge den indgåede kontrakt af juni 2002 og tillægsaftale af 25. juli 2003 mellem Told- og Skattestyrelsen og Københavns Kommune er pointmålet for indkomståret 2004 fastsat til 9.214.

| Kontrolproces | Fordeling | Antal kontroller | Pointmål | Minimum | Minimum point | Minimum antal kontroller |
|---------------------------|-------------|------------------|--------------|---------|---------------|--------------------------|
| Ligningsmæssig gennemgang | 22% | 2.027 | 2.027 | 60% | 1.216 | 1.216 |
| Partiel revision | 45% | 1.382 | 4.146 | 60% | 2.488 | 829 |
| Revision | 33% | 253 | 3.041 | 30% | 912 | 76 |
| I alt | 100% | 3.662 | 9.214 | | 4.616 | 2.121 |

Af de samlede pointmål skal 2% eller 184 point opnås blandt 2%-selskaberne.

2%-selskaberne og erfaringstal for 2004 er opgjort i skrivelse fra Told- og Skattestyrelsen af den 25. juli 2003.

| Kontrolproces | Fordeling | Antal kontroller | Pointmål | Minimum | Minimum point | Minimum antal kontroller |
|---------------------------|-------------|------------------|------------|---------|---------------|--------------------------|
| Ligningsmæssig gennemgang | 22% | 41 | 41 | 60% | 25 | 25 |
| Partiel revision | 45% | 27 | 83 | 60% | 50 | 16 |
| Revision | 33% | 5 | 60 | 30% | 18 | 1-2 |
| I alt | 100% | 73 | 184 | | 93 | 42-43 |

3. Opgørelse i h.t. ToldSkats ligningssystem 28 – LSSR fordelt på kontrolproces

3.1 Afsluttede sager i 2004

| Kontrolproces | Antal kontroller | Antal kontroller omregnet til point | Pointmål Minimum |
|---------------------------|------------------|-------------------------------------|------------------|
| Ligningsmæssig gennemgang | 3.502 | 3.502 | 60%= 1.216 |
| Partiel revision | 1.261 | 3.783 | 60% = 2.488 |
| Revision | 234 | 2.808 | 30% = 912 |
| I alt | 4.997 | 10.093 | |

Kilde: ToldSkat Ligningsstatistik for selskaber pr. 6/1 2005

3.2 2%-selskaber i 2004

| Kontrolproces | Antal kontroller | Antal kontroller omregnet til point | Pointmål Minimum |
|---------------------------|------------------|-------------------------------------|------------------|
| Ligningsmæssig gennemgang | 111 | 111 | 60% = 25 |
| Partiel revision | 44 | 132 | 60% = 50 |
| Revision | 20 | 240 | 30% = 18 |
| I alt | 175 | 483 | |

Kilde: ToldSkat Ligningsstatistik for selskaber pr. 6/1 2005

4. Opgørelse af overskud/underskud point

Point er opgjort efter regulering for indberetning af ændringer i en anden kommune end slutligningskommunen, jf. nedenfor.

| Kalenderår | Pointmål | Gennemførte kontroller omregnet til point | Overskud | Underskud |
|------------|----------|---|----------|-----------|
| 2003 | 9.730 | 9.914 | 184 | |
| 2004 | 9.214 | 10.093 | 879 | |
| 2005 | | | | |
| 2006 | | | | |

4.1 Korrektioner til Told- og Skattestyrelsens system 28

Antal

| Kontrolproces | Antal ifølge System 28 | Reguleringer foretaget i København, men oversendt til andre kommuner til indberetning | Reguleringer foretaget af andre kommuner, men indberettet af København | Korrigeret antal |
|---------------------------|------------------------|---|--|------------------|
| Ligningsmæssig gennemgang | 3.502 | 10 | 4 | 3.508 |
| Partiel revision | 1.261 | 3 | 5 | 1.259 |
| Revision | 234 | 3 | 0 | 237 |
| I alt | 4.997 | 16 | 9 | 5.004 |

Point

| Kontrolproces | Point ifølge System 28 | Reguleringer foretaget i København, men oversendt til andre kommuner til indberetning | Reguleringer foretaget af andre kommuner, men indberettet af København | Korrigeret point |
|---------------------------|------------------------|---|--|------------------|
| Ligningsmæssig gennemgang | 3.502 | 10 | 4 | 3.508 |
| Partiel revision | 3.783 | 9 | 15 | 3.777 |
| Revision | 2.808 | 36 | 0 | 2.844 |
| I alt | 10.093 | 55 | 19 | 10.129 |

5. Anvendte ressourcer til afsluttede kontrolsager

På grundlag af Selskabsbeskatningens tidsregistrering opgøres følgende ressourceforbrug:

| Kontrolproces | Antal timer |
|---------------------------|---------------|
| Ligningsmæssig gennemgang | 14.752 |
| Partiel revision | 14.354 |
| Revision | 11.597 |
| Ansvarssager | 5 |
| I alt | 40.708 |

6. Anvendte ressourcer til igangværende sager

På grundlag af Selskabsbeskatningens tidsregistrering opgøres følgende ressourceforbrug:

| Kontrolproces | Primo | | Ultimo | |
|---------------------------|--------------|---------------|--------------|---------------|
| | Antal | Timer | Antal | Timer |
| Ligningsmæssig gennemgang | 1.112 | 5.462 | 1.022 | 4.140 |
| Partiel revision | 952 | 7.353 | 841 | 5.087 |
| Revision | 280 | 9.683 | 258 | 8.911 |
| Ansvarssager | 1 | 5 | 2 | 8 |
| Efterforskning | 3 | 299 | 3 | 1.244 |
| I alt | 2.348 | 22.802 | 2.126 | 19.390 |

7. Reguleringsbeløb

7.1 Samtlige selskaber mv.

Størrelsen af de samlede reguleringsbeløb. Der redegøres for evt. differencer i forhold til Told- og Skattestyrelsens system 28

| | Alle kontroller | Gennemgang | Partiel revision | Revision |
|----------------------|-----------------|-------------|------------------|-------------|
| I alt: | | | | |
| Antal | 2.562 | 1.793 | 616 | 153 |
| Beløb | 1.571.815.647 | 754.164.026 | 548.820.502 | 268.831.119 |
| | | | | |
| Forhøjelser: | | | | |
| Antal | 1.787 | 1.184 | 478 | 125 |
| Beløb | 1.171.910.561 | 503.102.764 | 410.702.525 | 258.105.272 |
| | | | | |
| Nedsættelser: | | | | |
| Antal | 775 | 609 | 138 | 28 |
| Beløb | 399.905.086 | 251.061.262 | 138.117.977 | 10.725.847 |

Indberetninger foretaget af Selskabsbeskatningen i Københavns Kommune

| | Alle kontroller | Gennemgang | Partiel revision | Revision |
|----------------------|-----------------|-------------|------------------|-------------|
| I alt: | | | | |
| Antal | 2.558 | 1.788 | 619 | 151 |
| Beløb | 1.552.285.537 | 749.717.046 | 549.002.471 | 253.566.020 |
| | | | | |
| Forhøjelser: | | | | |
| Antal | 1.779 | 1.178 | 478 | 123 |
| Beløb | 1.152.161.918 | 498.619.220 | 410.702.525 | 242.840.173 |
| | | | | |
| Nedsættelser: | | | | |
| Antal | 779 | 610 | 141 | 28 |
| Beløb | 400.123.619 | 251.097.826 | 138.299.946 | 10.725.847 |

Kilde: ToldSkat Ligningsstatistik for selskaber pr. 6/1 2005

Korrektion til indberetningerne i form af indberetninger foretaget af Selskabsbeskatningen i Københavns Kommune, men hvor ansættelsesændringen er foretaget af en anden skattemyndighed samt indberetninger foretaget af en anden kommunes skattemyndighed, men hvor ansættelsesændringen er foretaget af Selskabsbeskatningen i Københavns Kommune.

| | Alle kontroller | Gennemgang | Partiel revision | Revision |
|----------------------|-----------------|------------|------------------|------------|
| I alt: | | | | |
| Antal | 4 | 5 | -3 | 2 |
| Beløb | 19.530.110 | 4.446.980 | -181.969 | 15.265.099 |
| | | | | |
| Forhøjelser: | | | | |
| Antal | 8 | 6 | 0 | 2 |
| Beløb | 19.748.643 | 4.483.544 | 0 | 15.265.099 |
| | | | | |
| Nedsættelser: | | | | |
| Antal | -4 | -1 | -3 | 0 |
| Beløb | -218.533 | -36.564 | -181.969 | 0 |

7.2 Reguleringsbeløb for 2%-selskaber

| | Alle kontroller | | Partiel revision | Revision |
|----------------------|-----------------|-------------|------------------|------------|
| I alt: | | | | |
| Antal | 96 | 60 | 21 | 15 |
| Beløb | 262.552.645 | 113.551.289 | 109.696.257 | 39.305.099 |
| | | | | |
| Forhøjelser: | | | | |
| Antal | 54 | 31 | 13 | 10 |
| Beløb | 174.389.905 | 75.567.769 | 61.113.036 | 37.709.100 |
| | | | | |
| Nedsættelser: | | | | |
| Antal | 42 | 29 | 8 | 5 |
| Beløb | 88.162.740 | 37.983.520 | 48.583.221 | 1.595.999 |

Kilde: ToldSkat Ligningsstatistik for selskaber pr. 6/1 2005

7.3 Skjulte reguleringer for samtlige selskaber mv.

Skjulte reguleringer er reguleringer af den skattepligtige indkomst, der opvejes af tilladte yderligere afskrivninger, forbrug af yderligere underskud fra tidligere år samt andre reguleringer, der ikke medfører en ændring af den ansatte skattepligtige indkomst for det kontrollerede indkomstår.

| | Kode | Alle kontroller | Gennemgang | Partiel revision | Revision |
|--|------|-----------------|-------------|------------------|------------|
| Af- og nedskrivninger | 21 | 110.579.147 | 19.774.917 | 88.777.455 | 2.026.775 |
| | 22 | 6.363.067 | 5.639.746 | 552.674 | 170.647 |
| | | | | | |
| Øvrige statistikrettelser/Forbrug af underskud | 41 | 323.079.500 | 113.917.249 | 190.271.705 | 18.890.546 |
| | 42 | 219.352.403 | 213.827.079 | 4.564.284 | 961.040 |
| | | | | | |
| Regulering af afskrivningsgrundlag | 31 | 97.511.616 | 43.887.284 | 52.195.137 | 1.429.195 |
| | 32 | 220.349.816 | 32.442.234 | 149.828.323 | 38.079.259 |
| | | | | | |
| Periodeforskydning | 91 | 20.465.895 | 19.311.506 | 114.063 | 1.040.326 |
| | 92 | 4.044.569 | 1.711.616 | 145.032 | 2.187.921 |

Kilde: ToldSkat Ligningsstatistik for selskaber pr. 6/1 2005

8. Ressourceanvendelse

Selskabsbeskatningen har i perioden 1. januar 2004 til 31. december 2004 gennemsnitligt beskæftiget 101,5 personer svarende til 98,2 årsværk, hvoraf der til varetagelse af ligning af personlige hovedaktionærer skal henføres 9 personer, svarende til 7,8 årsværk.

| Antal årsværk | Personalkategori | Uddannelsesbaggrund | Ca. antal medarbejdere |
|---------------|------------------|---|------------------------|
| 8 | Ledelse | Cand.jur., cand.merc.aud. og skatterevisor | 8 |
| 69,8 | Sagsbehandlere | Cand.jur., cand.merc.aud., cand.merc.jur., revisorHD, skatterevisor, skatterevisorMTL/MTA, stats.aut. revisor | 71,8 |
| 20,3 | Øvrige | Kontoruddannelse | 21,7 |
| I alt | 98,1 | | 101,5 |

9. Sikring og vedligeholdelse af det faglige miljø

Selskabsbeskatningen i Københavns Kommune sikrer og vedligeholder det faglige miljø for medarbejderne gennem interne kurser, som i 2004 bl.a. har omhandlet TP (transfer pricing), aktieavancebeskatningsloven samt kursus i EDB-revisionsværktøj (IDEA m.fl.).

Herudover er der løbende adgang til at deltage i relevante skattekurser samt skatte- og lederuddannelser afholdt af Danmarks Forvaltningshøjskole, Københavns Kommunes Kursuscenter, Skattevidenskabelig forening, Skatterevisorforeningen, DJØF og Foreningen af Statsautoriserede Revisorer.

10. Ligningstemaer

For 2004 har der været ydet en særlig indsats vedrørende en række ligningstemaer.

I 491 sager er der som følge af en udvidelse af en bestående sambeskatning eller ved nyetablering af en sambeskatning foretaget efterprøvelse af sambeskatningsbetingelserne. Heraf er 27 sager afsluttet med afslag på sambeskatningsanmodningen.

I 2004 har der været særlig opmærksomhed på kontrol af nedsættelser af skatteberegningen som følge af betalt skat til udlandet af indkomst ved erhvervs-mæssig indkomst, renter, udbytter eller royalty m.v. Der har været afsluttet 206 sager, hvoraf 47 sager har resulteret i en lavere lempelse end ansøgt på netto 739.522 kr.

Der er i 100 sager sket afprøvelse af, hvorvidt den subjektive skattepligt for fonde og foreninger under fondsbeskatningsloven er korrekt. Der er ikke givet nogle afslag på registrering.

Selskaber mv., som har fået bevilget omkostningsdækning efter ligningslovens § 7Q, bliver løbende gennemgået. I 2004 er der afsluttet 6 sager, hvoraf 4 har medført ansættelsesændringer på 228.375 kr.

I 2004 har kontrollen med selskaber, der er omfattet af reglerne i ligningslovens § 2 og Transfer Pricing, herunder oplysnings- og dokumentationspligten været væsentligt forøget. 22 sager er undersøgt vedrørende dokumentationsmaterialet, heraf er 7 sager afsluttet med ansættelsesændringer på 55.815.122 kr.

1 sag blev udsøgt i forbindelse med kontrol af en overtagelse. Denne sag er sluttet uden ændringer. 2 sager blev udsøgt vedrørende betaling for brug af immaterielle aktiver. Disse sager er sluttet uden ændringer.

8 sager blev udsøgt af andre grunde. Heraf er 7 sager sluttet med ansættelsesændringer på 335.169 kr., primært vedrørende manglende forrentning af mellemværender.

Selskabsrevisionen har i løbet af 2004 deltaget i 4 fælles nordiske simultane revisioner. Heraf er 1 påbegyndt i 2004, 1 er afsluttet i 2004, og 3 sager er stadig igangværende.

Det retslige grundlag for samarbejdet om gennemførelse af fælles nordiske simultane revisioner findes i artikel 12 i den nordiske bistandsaftale. Europarådets og OECD's konvention om gensidig bistand i skattesager indeholder tilsvarende bestemmelser i henholdsvis artikel 8B og artikel 8.

I 2004 er der afsluttet én sag med deltagelse af Sverige, Norge, Finland, Island, Danmark samt Holland.

Det var første gang Holland var inddraget i en multilateral simultan revision med de nordiske lande, hvilket både gav gode erfaringer samt gode resultater.

Et af de væsentlige kontrolområder i denne sag var et spørgsmål om fradragsret for licensbetaling for anvendelse af fælles edb-systemer. Inddragelsen af Holland i revisionen medførte, at det var muligt at følge betalingsstrømmen for disse licensbetalinger, og sammen med de øvrige undersøgelser medførte dette store forhøjelser af de skattepligtige indkomster i Sverige (ca. 66 mio. SEK) og i Norge (ca. 48 mio. NOK).

Revisionen af det danske selskab medførte ingen ændringer på dette punkt.

Skatteansættelserne for de reviderede indkomster i det danske selskab (2000 – 2002) blev som følge af ændret skattemæssigt indtægtskriterium nedsat.

På et møde i juni måned 2004 har de nordiske skattedirektører truffet en beslutning om, at man skal søge at intensivere de simultane revisioner, hvorfor det må forventes at Københavns Kommune også i fremtiden vil blive inddraget i fælles nordiske simultane revisioner.

For 2005 er der planlagt opstart af mindst en kontrol med deltagelse af Københavns Kommune.

11. Klager til Landsskatteretten

| | Antal |
|--|-------|
| Antal udtalelser sendt til Landsskatteretten | 123 |
| | |
| Afgørelser fra LSR i 2004 | |
| Skatteyder(selskab) har fået fuldt medhold | 30 |
| Skatteyder (selskab) har fået delvis medhold | 30 |
| Skatteyder (selskab) har tab | 41 |
| Afviste | 6 |
| | |
| Klage til LSR trukket tilbage | |
| Genoptaget af forvaltningen | 10 |
| Tilbagekaldt | 11 |
| Henlagte | 2 |

12. Særlige bemærkninger

Selskabsbeskatningen har følgende bemærkninger til ToldSkat's statistik:

Hvis der er fejl i ToldSkat's Erhvervssystem, hvortil ansatte i Selskabsbeskatningen i København ikke har adgang, kan disse fejl kun rettes, hvis der ikke er foretaget indberetning af selvangivelsesdata. Derfor anmoder medarbejdere ved Erhvervssystemet medarbejdere ved Selskabsbeskatningen om at annullere et ligningsresultat, så de kan lave deres rettelser. Herefter kan medarbejdere i Selskabsbeskatningen genindberette ligningsresultatet.

Dette medfører, at der i ToldSkats statistiksystem registreres en indberetning, der indgår i statistiken. Den indgår på tidspunktet for genindberetningen med alle data, så som ansættelsesændring, kontrolproces og tidsforbrug.

Derfor afhænger statistikdataene ovenfor af, på hvilket tidspunkt udtrækket fra ligningsstatistikken er foretaget.

Revisionsprotokollat
til
Økonomiudvalget
vedrørende

**Beretning om revision af Københavns Kommunes
selskabsligningsberetning for 2004**

10. maj 2005

Indholdsfortegnelse

| | Side |
|--|-----------|
| I. Indledning | 3 |
| II. Revisionens formål..... | 4 |
| III. Generelt om revisionens tilrettelæggelse og udførelse..... | 5 |
| IV. Det udførte revisionsarbejdes indhold, omfang og resultat | 6 |
| Registreringen af resultaterne af ligningen | 9 |
| Revision af årsberetningen | 11 |
| V. Konklusion på den udførte revision | 12 |

I. Indledning

1. Københavns Kommunes aftale af 5. september 2002 med Told- og Skattestyrelsen om ligning (kontroller) af juridiske personer, bortset fra dødsboer, med dertil hørende administrative opgaver (administrative sager) i Københavns Kommune, gælder for perioden 1. januar 2003 til 31. december 2006.

Opgaven varetages af Skatte- og Registerforvaltningens Selskabsbeskatning, der organisatorisk er adskilt fra kommunens øvrige ligningsopgaver.

Aftalen indebærer, at Selskabsbeskatningen for hvert af årene 2003-2006 når et bestemt pointmål for de udførte kontroller, der samlet skal være nået 100 % ved udgangen af 2006. Hvis ikke, vil kommunens honorar blive reduceret forholdsmæssigt.

En kontrol, der kan udføres som en af følgende typer kontroller: Ligningsmæssig gennemgang, partiel revision og revision, giver hhv. 1, 3 og 12 point pr. afsluttet sag.

For det årlige pointmål er der indført minimumsmål for hvor mange typer kontroller der skal udføres, samt krav til fordelingen mellem de såkaldte 2 % -selskaber (de 2 % af det samlede selskabsmandtal, har størst omsætning i Københavns Kommune) og de øvrige selskaber, de såkaldte 98 % -selskaber.

Således skal de 60 % pointmål opnås som ligningsmæssig gennemgang, 60 % som partiel revision og 30 % som revision.

Når minimumskravene er nået, kan Selskabsbeskatningen frit vælge hvilke kontroller der skal udføres til opnåelse af årets samlede pointmål. Såfremt pointmålene ikke kan nås i løbet af året er der mulighed for at overføre op til 10 % af årets pointmål til næste år. En eventuel overopfyldelse overføres til de følgende år indenfor kontraktperioden.

Selskabsbeskatningens årlige rapportering om ligningsindsatsen til Told- og Skattestyrelsen, skal senest ske 15. marts efter afslutningen af hvert kalenderår.

Her skal der rapporteres om kontrollernes udførelse og opfyldelse af årets pointmål, der er baseret på den løbende indberetning af de udførte kontrollers resultater til det statslige ligningsstatistiksystem (system 28).

Derudover skal rapporteringen indeholde oplysning om forhold af betydning for ligningsindsatsen samt en specifikation af det anvendte ressourceforbrug.

Selskabsbeskatningen er ved opgavens udførelse undergivet generelle forskrifter i form af love, bekendtgørelser og cirkulærer samt den praksis, der er opbygget i forbindelse hermed, og som bl.a. fremgår af de udsendte vejledninger på såvel ligningsområdet som på de administrative områder.

Revisionsdirektoratets revision af kommunens varetagelse af selskabsligningsopgaven skal efter den indgåede aftale omfatte: Registreringerne af resultaterne af ligningen, forretningsgange ved selskabsligningen samt indholdet af og grundlaget for den årlige kommunale rapportering til Told- og Skattestyrelsen.

II. Revisionens formål

2. Revisionsdirektoratets overordnede formål med revisionen af kommunens selskabsligningsberetning er efter den indgåede aftales punkt 8., at afgive en årlig beretning og erklæring om den udførte revision.

Bestemmelser om revisionens gennemførelse og indhold fremgår af Told- og Skattestyrelsens udsendte instruks af 5. november 1999 for revision af kommunernes selskabsligning.

Efter denne instruks skal revisionen foretages i overensstemmelse med god offentlig revisionsskik, men ikke omfatte de materielle kontroller i en udført sagsbehandling.

Ved revisionen skal det efterprøves, om forretningsgange er tilrettelagt så det sikres, at den administrative tilrettelæggelse af ligningen er varetaget på en økonomisk hensigtsmæssig måde og i overensstemmelse med gældende administrative regler.

Revisionsdirektoratets revision har omfattet efterprøvelse af Selskabsbeskatningens eksisterende forretningsgange ved stikprøvevis substansrevision af sager (ligningscharteks) for hver type af udførte kontroller og administrative sager, samt revision af årsberetningens oplysninger.

Ved revisionen er årsberetningens oplysninger om ressourceanvendelse sammenholdt med Selskabssystemet, det edb-system Selskabsbeskatningen i 2004 har anvendt til opfyldelse af den indgåede aftale. Systemet, der er en udbygning af det hidtidige an-

vendte flex- og tidsregistreringssystem med et modul for sagsstyring af ligningschar-
teks og administrative sager, er udviklet af Skatte- og Registerforvaltningens Edb-af-
deling.

Som følge af, at Told- og Skattestyrelsen har indledt fusion med Skatte- og Register-
forvaltningen pr. 1. november 2005, har Revisionsdirektoratet ikke foretaget revision
af Selskabssystemets nye modul.

Efter Revisionsdirektoratets opfattelse, er revisionen af Selskabsbeskatningens beret-
ning for perioden 1. januar 2004 - 31. december 2004 udført i overensstemmelse med
Told- og Skattestyrelsens instruks for revision af kommunernes selskabsligning, samt
Revisionsvedtægten for Københavns Kommune.

III. Generelt om revisionens tilrettelæggelse og udførelse

3. Revisionsdirektoratet har fortsat taget udgangspunkt i Told- og Skattestyrelsens no-
tat "Systembeskrivelser og revisionsopgaver for selskabsskatteområdet", hvor følgende
12 administrative sagstyper forventes revideret af den kommunale revision:

- Mandtal.
- Inddata til SSR (Selskabsskatregisteret), FBS (Fondsbeskatningssystemet) - fra
og med indkomstår 2001 inddata til Told- og Skattestyrelsens nye Selskabs- og
Fondsbeskatningssystem (3S).
- Selvangivelser.
- Henstand.
- Skattetillæg.
- Specialsituationer.
- Taksation.
- Eksterne myndigheders ansættelsesændringer.
- Dagbøder.
- Funktionsadskillelse.
- EDB-systemers sikkerhed.
- Arkivering.

IV. Det udførte revisionsarbejdes indhold, omfang og resultat

4. Verifikation af, at Selskabsbeskatningens forretningsgange efterleves og at de interne kontroller har fungeret tilfredsstillende i 2004, er ud fra en vurdering af væsentlighed og risiko gennemført via stikprøvekontrol af ligningschartek (selskabsligningssager) for hver type af udførte kontroller og administrative sager.

Ved revisionen af selskabsligningssager for 2004 er det bl.a. verificeret at:

- Behørig notering om udført sagsbehandling og ressourceanvendelse fandtes.
- Ledelsesgodkendelse for afgørelser mv. fandtes i sagsmaterialet.
- Ansøgninger/anmodninger fra selskaber var behandlet inden for rimelige tidsfrister.
- Forvaltningslovens krav om klagevejledning ved svar om afgørelser var overholdt.
- Påkrævede indberetninger korrekt var foretaget til de statslige edb-systemer.

Ved revisionen, der er udført i januar-februar 2005, er der i alt foretaget revision af 18 tilfældigt udvalgte selskabsligningssager blandt kontrolprocesserne: Ligningsmæssig gennemgang, Partiel revision og Revision for hhv. 2 % og 98 % selskaberne.

Stikprøven, der er fordelt over kalenderåret indtil medio november 2004, er udvalgt på baggrund af Selskabsbeskatningens viderebearbejdelse af udtræk fra Selskabssystemet foretaget af Skatte- og Registerforvaltningens Edb-afdeling.

Derudover er der foretaget revision af 14 administrative sager, ligeledes fordelt over kalenderåret indtil medio november 2004.

For de udvalgte administrative sager er der foretaget efterprøvelse af om opgaverne varetages i overensstemmelse med administrative bestemmelser i love, bekendtgørelser, forskrifter eller andre regelsæt, samt den med Told- og Skattestyrelsen indgåede aftale.

Resultatet af stikprøvekontrollen af selskabsligningssager fremgår af følgende tabel:

| Kontrolpunkt: | Tilfældigt udvalgte sager | |
|--|---------------------------|------------|
| | Stikprøve | Bemærkning |
| Selvangivelse modtaget rettidigt | 18 | 0 |
| Stempel for modtagelse | 18 | 0 |
| Selvangivelse underskrevet | 18 | 0 |
| Ressourceforbrug (overens med Tidsregistreringssystemet) | 18 | 1 |
| Kontrolart | 18 | 0 |
| Ligningsmyndighedskode | 18 | 0 |
| Ledelsesgodkendelse | 18 | 1 |
| Svar til selskab | 18 | 1 |
| Omsætning | 18 | 0 |
| Indberetningstidspunkt | 18 | 0 |
| Ansæt indkomst overensstemmelse | 18 | 0 |
| Selvangiven indkomst | 18 | 0 |

Selvangivelse modtaget rettidigt: Stikprøvekontrollen gav ingen bemærkninger til dette punkt. I 6 tilfælde var selvangivelser indleveret for sent, men Selskabsbeskatningen havde i alle tilfælde pålagt korrekt kontroltillæg eller bevilget henstand i overensstemmelse med Selskabsbeskatningens forretningsgang og gældende administrative regler.

Ressourceforbrug (overens med Selskabssystemet): Ved stikprøven fandtes 1 tilfælde hvor ressourceforbruget for en kontrol var indberettet med 240 minutter for lidt. Grunden til fejlen var, at sagsbehandleren havde indberettet anvendt tid efter at sagen var afsluttet i Selskabssystemet.

Fejlen vurderes ikke at have væsentlig betydning.

Ledelsesgodkendelse: Ved revisionen er fundet 1 tilfælde hvor ledelsesgodkendelse ikke fandtes i ligningssagen.

Da selskabet er i likvidation, vurderes fejlen ikke at have nogen betydning.

Svar til selskab: Ved revisionen er fundet 1 tilfælde hvor der ikke var givet svar til selskabet.

Da selskabet er i likvidation, vurderes fejlen ikke at have nogen betydning.

Omsætning: Der var ingen bemærkninger til denne stikprøve.

Selskabsbeskatningen har for den udvalgte stikprøve ikke anvendt ressourcer til indberetning af omsætningstal, der fra år 2002 ikke mere var påkrævet af Told- og Skattestyrelsen.

Revisionsdirektoratet har ved stikprøvekontrollen af selskabsligningssagerne for 2004 konstateret, at sagsbehandling af administrative sager fortsat indgår som en integreret del af selskabsligningen.

Som følge heraf foretages der ikke i alle tilfælde separat tidsregistrering pr. CVR-nr. for hver enkelt administrativ sagstype.

Af de udvalgte selskabsligningssager har Revisionsdirektoratet foretaget revision af Selskabsbeskatningens sagsbehandling for de administrative sagstyper, der har været i disse ligningssager. I forbindelse med selskabsligningssagerne er gennemgået 8 administrative sager: 2 Kontroltillæg, 3 Henstand, 2 Sambeskatning og 1 Lempelse.

Da de administrative sagstyper efter Told- og Skattestyrelsens retningslinier forventes at være omfattet af den kommunale revision har Revisionsdirektoratet udvalgt 14 stikprøver blandt samtlige administrative sagstyper, der i Selskabsbeskatningens Selskabssystem er registreret som afsluttede og hvor der på CVR-nummeret er foretaget separat tidsregistrering.

Told- og Skattestyrelsen har ikke stillet krav til kommunens registrering af de administrative sagstyper, og den anvendte metode til gennemgang af Selskabsbeskatningens administrative sagsbehandling vurderes at være tilstrækkelig sikker til, at Revisionsdirektoratet kan udtale sig om sikkerheden ved Selskabsbeskatningens sagsbehandling af disse sagstyper.

Resultatet af stikprøvekontrollen af administrative sager fremgår af følgende tabel:

| Kontrolpunkt: | Tilfældigt udvalgte sager | |
|--|---------------------------|------------|
| | Stikprøve | Bemærkning |
| Sagsbehandling vedrørende omlægning af regnskabsår | 2 | 0 |
| Sagsbehandling vedrørende anmodning om sambeskatning | 4 | 0 |
| Sagsbehandling vedrørende skattepligtsspørgsmål i øvrigt | 1 | 0 |
| Sagsbehandling vedrørende kontroltillæg | 4 | 0 |
| Sagsbehandling vedrørende lempelsesansøgninger | 3 | 0 |
| Sagsbehandling vedrørende taksation | 2 | 0 |
| Sagsbehandling vedrørende eksterne myndigheders ansættelsesændringer | 1 | 0 |
| Sagsbehandling vedrørende dagbødesager | 2 | 0 |
| Sagsbehandling vedrørende henstand | 3 | 0 |

Som det fremgår af tabellen, viste stikprøvekontrollen vedrørende sagsbehandling af 22 administrative sager ingen bemærkninger.

Der er ingen yderligere bemærkninger til revisionen af selskabslignings- og administrative sager.

5. Revisionsdirektoratet har i forbindelse med revisionen af selskabsligningssager konstateret, at Selskabsbeskatningens opgavevaretagelse med hensyn til indberetning til Told- og Skattestyrelsens edb-systemer såvel organisatorisk som autorisationsmæssigt er funktionsadskilt mellem Administrationsafdelingen og de øvrige afdelinger.

6. På baggrund af den stikprøvevise kontrol af Selskabsbeskatningens forretningsgange vurderer Revisionsdirektoratet, at der for de tilrettelagte procedurer og interne kontroller er en høj grad af sikkerhed for, at de administrative opgaver i forbindelse med selskabsligningen varetages på en forsvarlig måde i overensstemmelse med gældende retningslinier og kommunens aftale med Told- og Skattestyrelsen.

Registreringen af resultaterne af ligningen

7. Efter den nye aftale påhviler det Selskabsbeskatningen at indberette resultatet af selskabsligningen til det statslige ligningsstatistiksystem.

Efter aftalen skal der indberettes følgende oplysninger om ligningsresultater pr. SE-nr. og indkomstår:

- Ændringsbeløb.
- Kode for udført kontrol (Ligningsmæssig gennemgang, partiel revision eller revision).
- Ligningsmyndighedskode
- Hvilken % -gruppe (98 % eller 2 %) selskabet tilhører.
- Ressourceforbrug i minutter/timer.

Selskabsbeskatningen har i 2004 anvendt Selskabssystemet til løbende registrering af ovennævnte oplysninger.

Systemets tidsregistreringsmodul, der har været i anvendelse fra 1. januar 1999 som efterfølgende har fået udviklet en snitflade til forvaltningens flextidssystem, har Revisionsdirektoratet tidligere revideret.

I Selskabssystemets tidsregistreringsmodul registreres således fortsat den tid i minutter, der anvendes på de forskellige selskabsligningssager.

Ved en sags afslutning bliver de opnåede ligningsresultater, den anvendte kontrolproces og ressourceanvendelsen i minutter indberettet.

Sagsbehandleren påfører ligningsresultaterne manuelt på selskabsligningssagen, herunder om selskabet har været underkastet en af de tre kontrolprocesser: Ligningsmæssig gennemgang, Partiel revision eller Revision.

I Administrationsafdelingen påføres efter opslag i Selskabssystemets tidsregistreringsmodul det samlede tidsforbrug, der har været anvendt på den pågældende sag.

Administrationsafdelingen indberetter herefter oplysningerne i til Told- og Skattestyrelsens systemer: SSR- og FBS-systemerne for indkomstår forud for 2001 og i 3S-systemet fra og med indkomstår 2001.

Indberetningerne danner her grundlaget for skatteberegning og udskrivelse af årsopgørelser.

Selskabsbeskatningens 1. ligningsafdeling udarbejder fortsat interne kvartalsvise statistikker. Disse anvendes til kontrol med, om der er overensstemmelse mellem tidsregistreringsmodulet og indberetninger til system 28 for: Anvendt tid, Ændringsbeløb og Procentgruppe.

Såfremt der er uoverensstemmelser kontrolleres resultatet af ligningen, og nødvendig korrektion indberettes efterfølgende af Administrationsafdelingen.

Revisionsdirektoratets stikprøvevise revision af Selskabsbeskatningens registreringer af resultaterne af ligningen giver ikke anledning til bemærkninger.

Revision af årsberetningen

8. Revisionsdirektoratet har foretaget revision og verifikation af Selskabsbeskatningens beretning for perioden 1. januar 2004 - 31. december 2004.

Verifikation af kommunens målopfyldelse for 2004 er baseret på udtræk fra system 28 pr. 6. januar 2005.

Pointmål (incl. regulering for sager til/fra andre kommuner)

| | |
|---------------------------|--------------|
| Ligningsmæssig gennemgang | 3.508 |
| Partiel revision | 3.777 |
| Revision | <u>2.844</u> |
| I alt | 10.129 |

Ud fra kommunens pointmål på 9.214 har kommunen således et overskud på 915 point.

Det kan konstateres, at kommunen har opfyldt de i aftalen omtalte minimumsmål for de enkelte kontroller og kontrolprocesser, samt krav til fordelingen mellem de såkaldte 2 % -selskaber og 98 % selskaber.

9. Revisionsdirektoratet har foretaget revision af Selskabsbeskatningens opgørelse af ressourceforbruget til selskabsligning for perioden 1. januar 2004 til 31. december 2004. Det er i denne forbindelse konstateret, at der er foretaget korrekt opgørelse af

årsværk, herunder fordeling på personalekategori og uddannelsesmæssig baggrund. Derudover er det konstateret at Selskabsbeskatningen via bl.a. interne og eksterne kurser sikrer og vedligeholder de ansattes faglige miljø.

For Selskabsbeskatningens opgørelse af anvendte ressourcer til igangværende sager ultimo 2004 er der for antal sager og timer, totalt konstateret en mindre difference på hhv. 144 sager og 6.478 minutter i forhold til Selskabssystemet.

Forholdet vurderes ikke at have væsentlig betydning.

Gennemgangen har ikke givet anledning til bemærkninger.

V. Konklusion på den udførte revision

10. Ifølge den indgåede aftale omfatter Selskabsbeskatningens rapportering en årlig redegørelse om Københavns Kommunes opfyldelse af aftalen.

Rapporteringen omfatter en samlet opgørelse over de kvartalsvis indberettede statistikoplysninger til system 28 samt en række andre oplysninger af mere kvalitativ karakter, herunder kravene til det faglige miljø.

Det er Revisionsdirektoratets opfattelse, at Selskabsbeskatningen varetager selskabsligningen i overensstemmelse med de indgåede aftaler og i overensstemmelse med gældende administrative regler.

Der er endvidere Revisionsdirektoratets vurdering, at registrering af og dokumentation for resultaterne af ligningen, samt opgørelse af ressourceforbruget til selskabsligning er betryggende.

Afsluttende skal oplyses, at Københavns Kommunes årsberetning for selskabsligning er forsynet med revisorerklæring uden forbehold eller supplerende oplysninger.

REVISIONSDIREKTORATET FOR KØBENHAVNS KOMMUNE

10. maj 2005

J. Stenderup

/Flemming Bialas

REVISIONSDIREKTORATET FOR KØBENHAVNS KOMMUNE

Revisorerklæring

Vi har revideret den af København Kommune udfærdigede redegørelse om varetagelsen af selskabsligningen for 2004 for Københavns Kommune.

Den udførte revision

Vi har i overensstemmelse med almindeligt anerkendte revisionsprincipper, og i øvrigt efter Told- og Skattestyrelsens instruks for revision af kommunernes selskabsligning, tilrettelagt og udført revisionen med henblik på at opnå høj grad af sikkerhed for, at grundlaget for kommunens redegørelse om ligningsaftalens opfyldelse er uden væsentlige fejl og mangler.

Revisionen har ikke omfattet den materielle sagsbehandling, herunder om ligningen er i overensstemmelse med gældende skatteretlige regler.

Under revisionen har vi ud fra en vurdering af væsentlighed og risiko foretaget en kritisk gennemgang af etablerede forretningsgange og kontrolforanstaltninger i tilknytning til selskabsligningen, samt efterprøvet om resultaterne af ligningen og grundlaget for rapporteringen til Told- og Skattestyrelsen er korrekt registreret og behørigt dokumenteret, samt påset, at kommunens opgørelse af ressourceforbruget til selskabsligningen er korrekt.

Revisionen har ikke givet anledning til forbehold.

Konklusion

Det er vor opfattelse, at redegørelsen er i overensstemmelse med Told- og Skattestyrelsens krav.

REVISIONSDIREKTORATET FOR KØBENHAVNS KOMMUNE
10. maj 2005

Jackie Stenderup

/Flemming Bialas





Tilsynsrapport

Selskabsligning for perioden 1. januar til 31. december 2004

i

Københavns Kommune



1. Indledning og sammenfatning

Københavns Kommune varetager i henhold til aftalen med Told- og Skattestyrelsen ligningen af selskaber med hjemsted i Københavns Kommune.

Aftalen er godkendt og underskrevet den 1. juni 2002 og er gældende for perioden 1. januar 2003 til 31. december 2006.

ToldSkat København har for perioden 1. januar til 31. december 2004 ikke foretaget efterprøvelse af skatteansættelser, idet kommunen har opfyldt samtlige antalsmål for de seneste 2 ligningsplanperioder.

Endvidere har tilsynet i den foregående periode ikke givet anledning til opfølgning på konkrete sager eller bemærkninger til formel eller materiel retsanvendelse.

Resultatet af tilsynet er sammenfattet nedenfor:

- Kommunens samlede realiserede pointmål samt pointmål for 2%-selskaber overstiger de aftalte pointmål
- Kommunen har opnået 593,2 % af det udmeldte erfaringstal for ændringsbeløb
- Tilsynet i øvrigt ikke har givet anledning til bemærkninger.

2. Måltalsopfyldelse

Københavns Kommune har foretaget opgørelse af pointmåltal i årsberetning for selskabsligning 2004. Opgørelsen har ikke givet anledning til bemærkninger fra ToldSkat København.

Måltalsopfyldelsen for produktionsperioden 1. januar til 31. december 2004 udgør ifølge kommunens årsberetning:

| | Pointmål | Pointmål minimum | Kontroller omregnet til point | Overskud /underskud |
|---------------------------|----------|------------------|-------------------------------|---------------------|
| Ligningsmæssig gennemgang | 2027 | 1216 | 3502 | 1475 |
| Partiel revision | 4146 | 2488 | 3783 | -363 |
| Revision | 3041 | 912 | 2808 | -233 |
| I alt | 9214 | 4616 | 10093 | 879 |



Kommunen har i kontroller omregnet til point foretaget korrektion for til- og fraflyttere.

Kommunen har opfyldt det for produktionsåret fastsatte pointmål og har herudover et overskud på 879 point. Den samlede målopfyldelse udgør 109,5 %, hvilket ToldSkat København finder tilfredsstillende.

Af de samlede kontroller omregnet til point udgør 2%-selskaber for produktionsperioden 1. januar til 31. december 2004 følgende:

| | Pointmål minimum | Kontroller omregnet til point |
|---------------------------|------------------|-------------------------------|
| Ligningsmæssig gennemgang | - | 111 |
| Partiel revision | 50 | 132 |
| Revision | - | 240 |
| I alt | | 483 |

Kommunens samlede pointmål for 2%-selskaber udgør 2% af 9214 svarende til 184 point. Heraf skal partielle revisioner udgøre 2% af 2488 svarende til 50 point.

Kommunen har således opfyldt det fastsatte pointmål for 2%-selskaber og har ligeledes opfyldt det fastsatte pointmål for partielle revisioner.

ToldSkat København vurderer, at fordelingen af kontroller omregnet til point på de enkelte kontrolprocesser og vægtningen mellem 2%-selskaber og 98%-selskaber er tilfredsstillende

Endvidere finder ToldSkat København, at kontroller omregnet til 240 point vedrørende revision i 2%-selskaber er meget tilfredsstillende.

3. Erfaringstal

Told- og Skattestyrelsen har for produktionsperioden udmeldt et erfaringstal på 264.973.000 kr.

Ifølge kommunens årsberetning udgør ændringerne i alt:

| | |
|---------------------|------------------------|
| Forhøjelser | 1.171.910.561 kr. |
| Nedsættelser | <u>399.905.086 kr.</u> |
| Ændringsbeløb i alt | 1.571.815.647 kr. |



Kommunen har således opnået 593,2 % af det udmeldte erfaringstal.

Kommunen har i ændringsbeløbet foretaget korrektion for til- og fraflyttere.

4. Ressourceforbrug

Ressourceforbrug udgør i alt 40.708 timer.

4.1– 4.2 Antal årsværk fordelt på personalekategorier og uddannelsesniveau

| Antal årsværk | Personalekategori | Uddannelsesniveau | Antal medarbejdere |
|---------------|-------------------|--|--------------------|
| 8 | Ledelse | Cand.jur., cand.merc.aud. og skatterevisor | 8 |
| 69,8 | Sagsbehandlere | Cand.jur., cand.merc.aud., cand.merc.jur., revisor HD, skatterevisor, skatterevisor MTL, stats.aut.revisor | 71,8 |
| 20,3 | Øvrige | Kontoruddannelse | 21,7 |
| I alt 98,1 | | | 101,5 |

4.3 Faglig miljø

Selskabsbeskatningen sikrer og vedligeholder det faglige miljø for medarbejderne gennem interne kurser, som i 2004 bl.a. har omhandlet TP (transfer pricing), aktieavancebeskatningsloven samt kursus i EDB-revisionsværktøj (IDEA m.fl.

Endvidere er der løbende deltagelse i relevante skattekurser samt skatte- og lederuddannelser, som afholdes af Danmarks Forvaltningshøjskole, Københavns Kommunes Kursuscenter, Skattevidenskabelig forening, Skatterevisorforeningen, DJØF og Foreningen af Statsautoriserede Revisorer.

Det er ToldSkat Københavns opfattelse, at selskabsligningsopgaven i kommunen er organiseret og løst i et godt fagligt miljø.



4.4 Organisering af selskabsligningsopgaven

Selskabsligningsopgaven varetages af en selvstændig afdeling under Københavns Skatte- og Registerforvaltning. Denne afdeling varetager tillige ligningen af de i kommunen hjemmehørende hovedaktionærer.

Arbejdet tilrettelægges således, at ressourceforbruget vedrørende selskabsligningsarbejdet svarer til honoraret i aftalen med Told- og Skattestyrelsen.

5. Øvrige tilsynspunkter

ToldSkat København vurderer, at kommunen udfører selskabsligningsopgaven i overensstemmelse med den udsendte beskrivelse af arbejdsprocesser m.v. ToldSkat København har ingen bemærkninger til de øvrige punkter i aftalen.

6. Efterprøvelse af skatteansættelser

ToldSkat København har for perioden 1. januar til 31. december 2004 ikke foretaget efterprøvelse af skatteansættelser, idet kommunen har opfyldt samtlige antalsmåltal for de seneste 2 ligningsplanperioder.

Endvidere har tilsynet i den foregående periode ikke givet anledning til opfølgning på konkrete sager eller bemærkninger til formel eller materiel retsanvendelse.

7. Bindende ligningssvar

Kommunen har i perioden fra 1. juli til 31. december 2004 afgivet 28 bindende ligningssvar og givet 4 afslag herpå.



8. VIP- sager

Kommunen har oplyst, at der er 27 VIP-selskaber og at disse lignedes hvert år.

ToldSkat København har ikke udtaget selskaberne til efterprøvelse i produktionsåret 2004.

9. Visiteringsprocedure

Udvælgelse til kontrol sker ved manuel gennemlæsning af selvangivelse og regnskab eller på baggrund af modtagne oplysninger. Ved udvælgelsen foretages en prioritering af kontrolrelevante forhold.

Ved udvælgelsen indlægges en væsentlighedsbetragtning, således at det tilstræbes, at det så vidt muligt er selvangivelser med væsentlige fejl, der udvælges ved ligningen.

Gennemlæsningen foretages af alle medarbejdere under hensyntagen til erfaring og specialer.

Ligningen af hovedaktionærselskaber sker samtidig med ligning af hovedaktionæren, hvis hovedaktionæren har hjemsted i Københavns Kommune. Hvis hovedaktionæren ikke har hjemsted i Københavns Kommune underrettes den skatteansættende myndighed om forhold, der kan have betydning ved ligningen af hovedaktionæren.

10. Kvalitative parametre

Told- og Skattestyrelsen har udmeldt 2 kvalitative parametre for produktionsåret 2004:

- Træfprocent
- Opnåede reguleringer i forhold til erfaringstal

Kommunen har en træfprocent på 61,2 %.

Kommunen har opnået 593,2 % af det udmeldte erfaringstal.



11. LSR-sager

Kommunen har modtaget 101 afgørelser fra Landsskatteretten i produktionsåret 2004 og de kan opdeles således:

| | |
|----------------------------------|-----------|
| - Antal stadfæstede sager | 41 |
| - Antal tabte sager | 30 |
| - Antal sager med delvis medhold | <u>30</u> |
| | 101 |

Kommunen oplyser, at det ikke er de samme problemstillinger, der går igen i afgørelserne fra Landsskatteretten.

12. Samarbejds punkter

Kommunen og ToldSkat København har haft samarbejde og dialog om bl.a. fortolkningen af skatteretlige regler og praksis, registreringer i statistiksystemet samt udarbejdelse af ligningsplanen.

Dette er foregået dels gennem den direkte kontakt på tilsynsbesøg i kommunen og dels gennem fagligt netværk og skattechefmøder.

13. Revisionserklæring

Kommunens selskabsligning er revideret af Revisionsdirektoratet for Københavns Kommune.

Det fremgår af revisionsprotokollat nr. 4/2004, at revisionen ikke har givet anledning til forbehold.

ToldSkat København har ingen bemærkninger til revisionsprotokollat nr. 4/2004.

14. Øvrige bemærkninger fra kommunen

Kommunen har på mødet med ToldSkat København den 10. februar 2005 oplyst, at kommunen ingen bemærkninger har.



15. ToldSkat Københavns konklusion

Det er samlet set ToldSkat Københavns opfattelse, at Københavns Kommune har udført selskabsligningsopgaven for perioden 1. januar til 31. december 2004 meget tilfredsstillende. Ved denne vurdering er bl.a. følgende lagt til grund:

- Kommunens samlede realiserede pointmål samt pointmål for 2%-selskaber overstiger de aftalte pointmål
- Kommunen har opnået 593,2 % af det udmeldte erfaringstal for ændringsbeløb
- Tilsynet i øvrigt ikke har givet anledning til bemærkninger

Med tilsynsrapporten har ToldSkat København afsluttet tilsynet for perioden 1. januar - 31. december 2004.

Helen Lühje

