

7. Februar 2023

Afdeling for Mobilitet, Klimatilpasning og Byvedligehold
Teknik- og Miljøforvaltningen

Lokaludvalgsmøde

VANLØSE

v/ enhedschef Thomas Dyhr Martinus,
enhedschef Lærke Møller Søberg Rasmussen,
projektleder Erik Hagelskjær



Oversigt over emner

Genopretning – Grøndals Parkvej, Peter Bangsvej, Roskildevej

Hastighedszoner i byen

Forstærkede cykelstier ved busstop

Projekter på Jyllingevej

Bygningsfornyelsespuljer samt energitjek

Genopretning

Genopretningsprogrammet

- Forslag vedtaget af Borgerrepræsentationen den 27. september 2007
- 'Et løft til vejene' igangsat i 2013 og budget tildelt
- Samlet finansieringsbehov er 4,8 mia. indtil 2029
- Samlet bevilget 2,7 mia. kr.



Genopretningsprogrammets formål

- At indhente det vedligeholdelsesmæssige efterslæb for 7 vejelementer: kørebaner, afvanding, cykelstier, fortove, bygværker, signalanlæg og gadebelysning.
- At genoprette 1:1 fra facade til facade - og løfte til nutidig standard
- At sikre en langtidsholdbar infrastruktur med tidssvarende løsninger ved at renovere rettidigt, så dyre vedligeholdelsesreparationer minimeres.
- På strækninger med begrænset fremkommelighed for borgere, skal genopretningen sikre hensigtsmæssige forhold, herunder at portoverkørsler/brostensoverkørsler opdateres, så tilgængeligheden for de mobilitetshandicappede forbedres.



Genopretning 1:1

- **Helhedsgenopretning** indebærer, at vejstrækninger genoprettes fra facade til facade. Det vil sige, at kørebane, cykelsti, vejbrønde, fortov, gadebelysning og signalanlæg genoprettes på én gang til nutidig standard.
- **Nutidig standard** indebærer, at der ikke ændres på de eksisterende forhold med undtagelse af en opdatering af **trafiksikkerhed og tilgængelighed**, så forholdene er i overensstemmelse med gældende regler.
- **Partiel genopretning** indebærer, at enkeltelementer på en vejstrækning genoprettes. Det vil sige, at det for eksempel kun er kørebanen, der genoprettes, eller et fortov, der delvist renoveres.



Koordinering og synergi

Eksternt

- HOFOR (fjernkøling, fjernvarme, vand, spildevand, skybrud m.fl.)
- Energinet
- Movia på relevante strækninger
- Nabokommuner på relevante strækninger

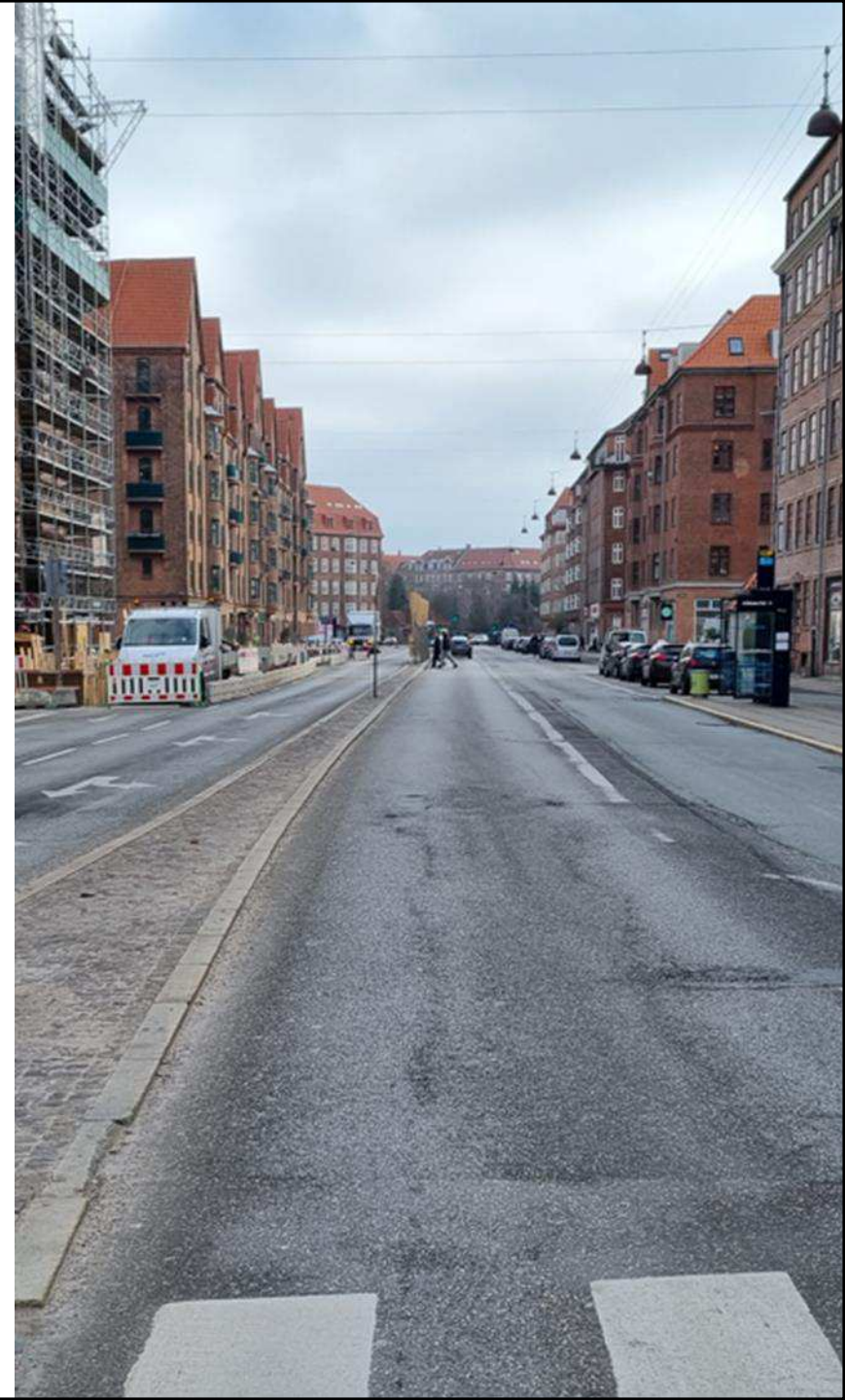
Internt

- Affald og Ressourcer
- Klimatilpasning
- Trafik og Parkering
- Drift og Vedligehold



Genopretningsstrækninger Vanløse 2023-2024

Vejnavn	Politisk aftale	Bevilling
Grøndals Parkvej (delstrækning)	Genopretningsramme 2023	38,8 mio. kr.
Peter Bangs Vej (delstrækning)	Budget 2023	20,0 mio. kr.
Roskildevej (delstrækning)	Genopretningsramme 2024	20,7 mio. kr.



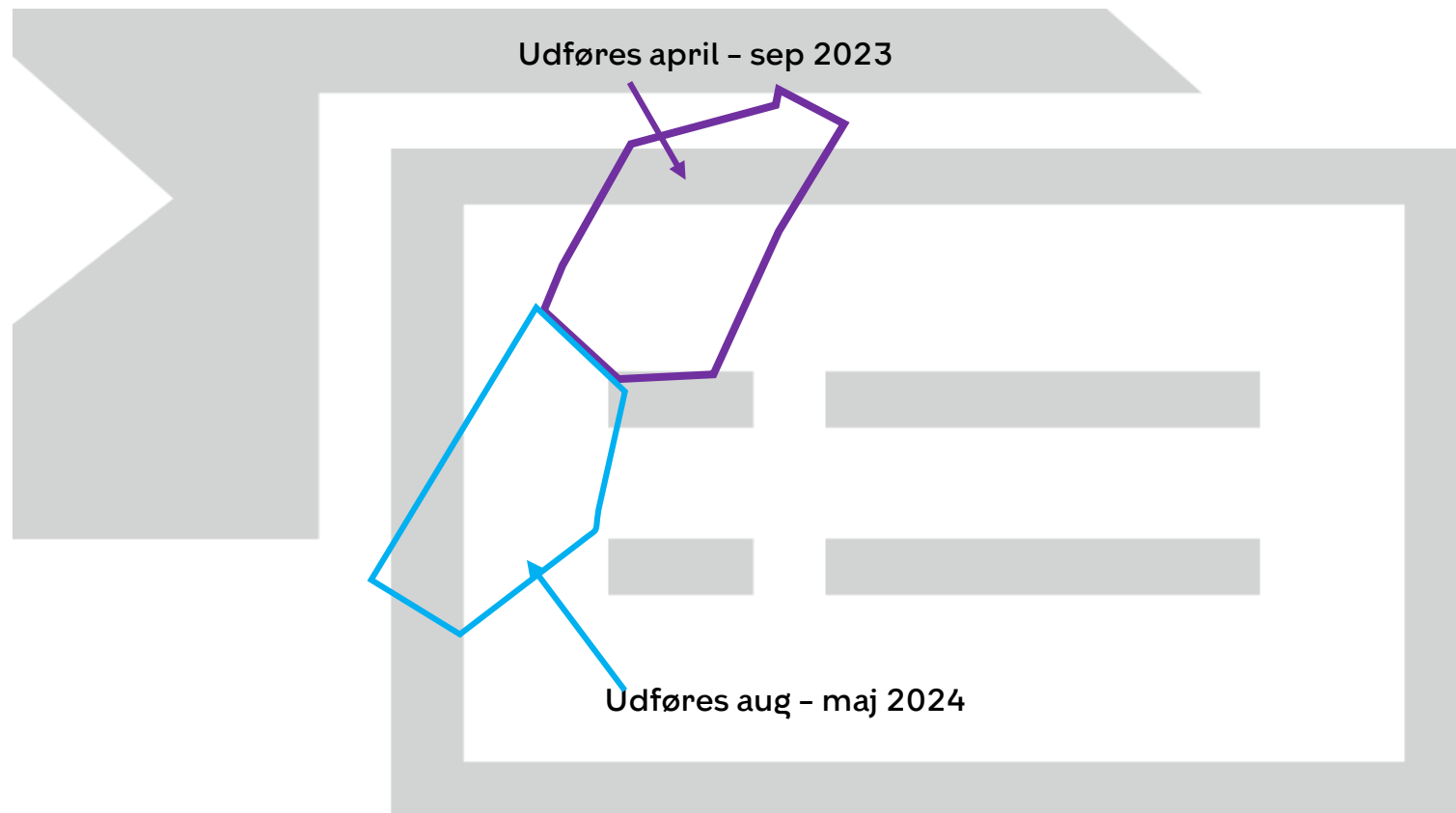
Grøndals Parkvej - Genopretning 1:1

Tidsplan: April 2023 - maj 2024

Strækning 1,6 km

Helhedsgenopretning

- Kørebane
- Cykelsti
- Kantsten
- Fortove
- Overkørsler
- Afvanding



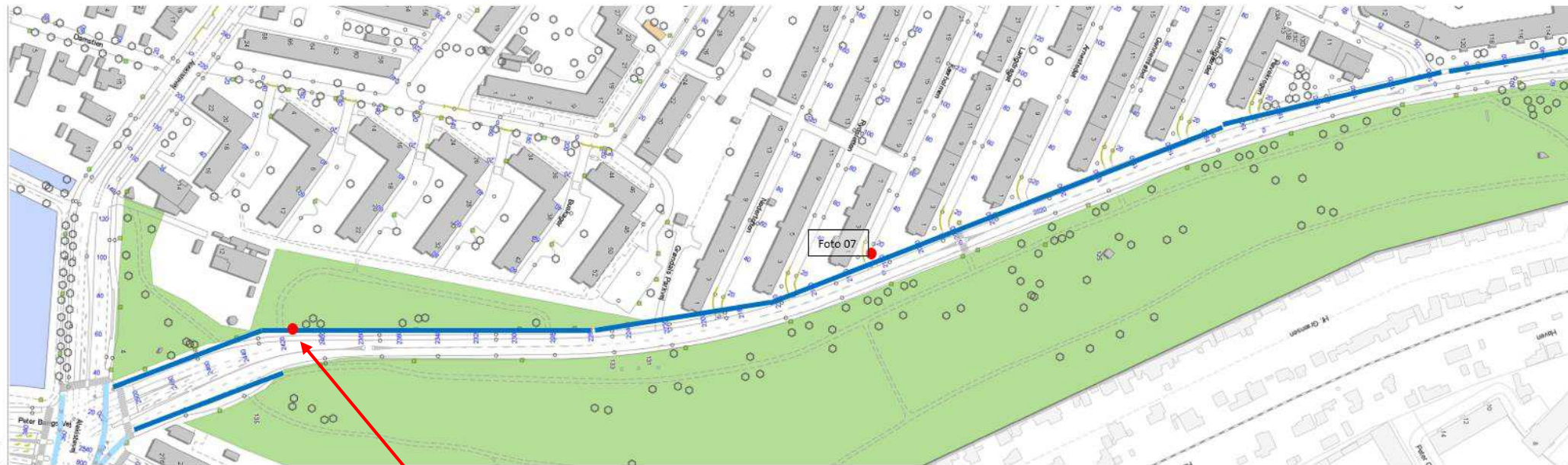
Grøndals Parkvej - Genopretning 1:1



Station: 880 – 1800



Grøndals Parkvej - Genopretning 1:1



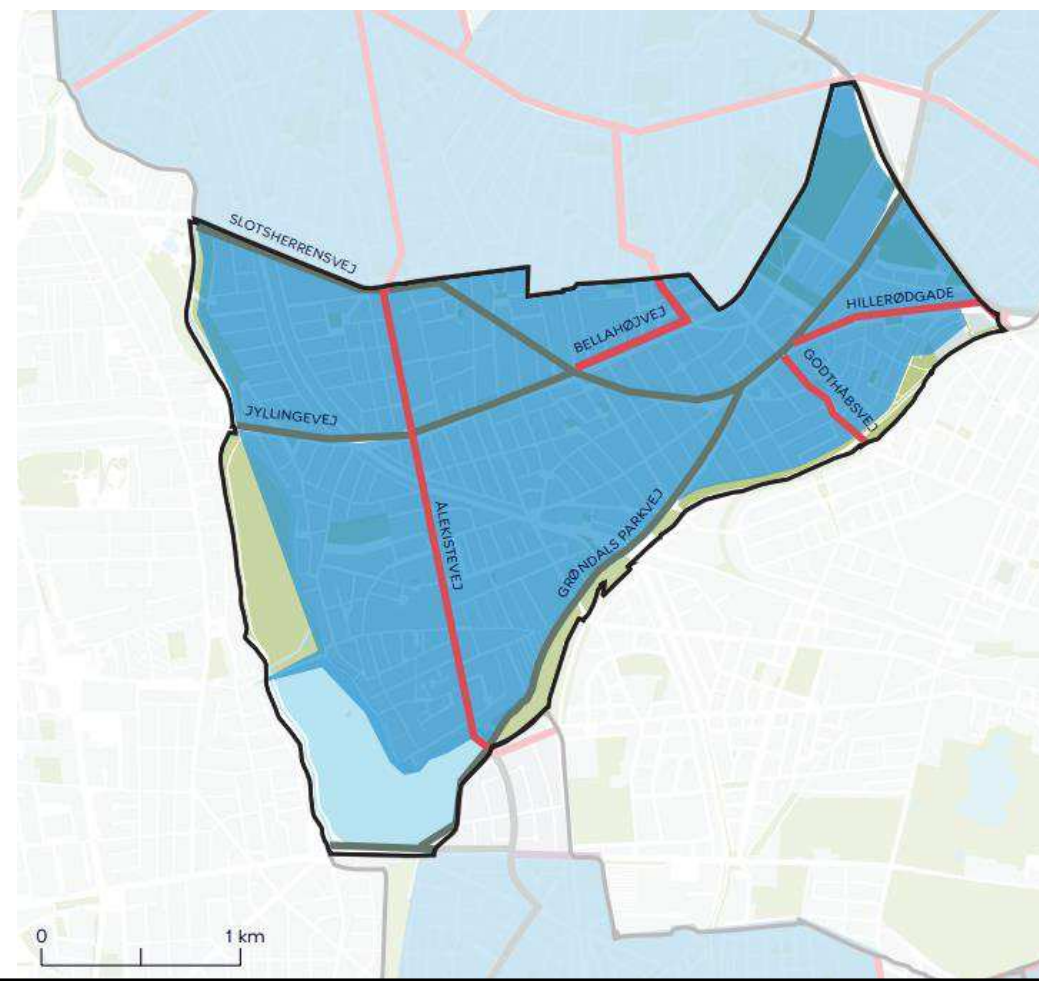
St. 1800 -2520



Kommende TMF-projekter i Vanløse

CO₂-reduktion fra vejtrafikken i 2025 - hastighedszoner og -strækninger i hele byen

- Hastigheden skal ned i hele København. Det er besluttet med budget 2022.
- Skal bidrage til at øge trafiksikkerheden, dæmpe trængslen for den vejbarne trafik og sænke miljøbelastningen.
- Projektet deltog på Vanløse Lokaludvalgsmøde d. 6 okt. 2022 (teams).
- Vanløse Lokaludvalg har afgivet hørings svar til zonerne.
- Hastighedszonerne etableres først i Valby og Vanløse.
- Afventer samtykke fra Københavns Politi.
- Forventeligt anlægsopstart i løbet af foråret 2023.
- Dialog og høring om strækningerne først senere.



Krogebjerg/Jyllingevej, etablering af signalreguleret cykel- og fodgængerovergang

Baggrund og formål

- Projektet fik bevilget midler ifm. Budget 2022, og har til formål at etablere en ny signalreguleret cykel- og fodgængerovergang på Jyllingevej ved Krogebjerg.
- Projektet vil forbedre de bløde trafikanters tryghed og sikkerhed betydeligt i deres krydsning af den meget befærdede Jyllingevej.

Tiltag

- Etablering af signalreguleret cykel- og fodgængerovergang, hvor cykelovergangen etableres som en dobbeltrettet cykelsti på tværs af Jyllingevej.
- Lukning for bilkørsel af de sydvestlige og nordøstlige ben af Krogebjerg
- Etablering af en dobbeltrettet cykelsti på Jyllingevej mellem Krogebjerg sydvest og den nye overgang for at lette adgangen til det sydlige område

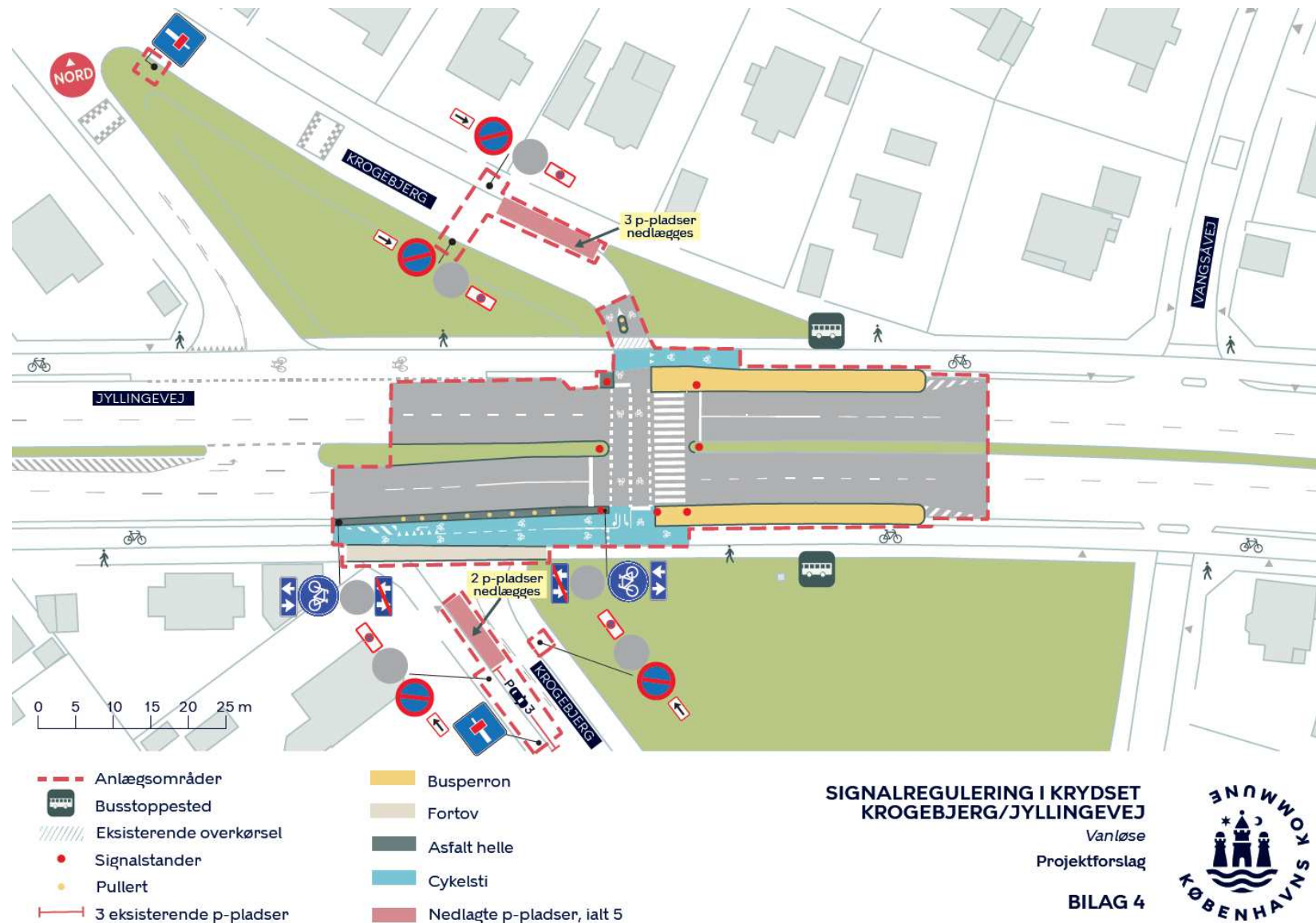
Forsat...

Projektets parter

- TMF, Vanløse Lokaludvalg, Movia, grundejerforeninger i området

Status

- Projektet skal behandles politisk på Teknik- og Miljøudvalget i februar 2023.
- Anlæg forventes påbegyndt efter sommer 2023 og med forventet ibrugtagning senest i december 2023.



Annebergvej/Primulavej, forstærkede cykelstier ved busstop (Budget 2023)

Baggrund og formål:

- Projektet fik bevilget midler ifm. Budget 2023, og har til formål at forbedre cyklisternes tryghed og sikkerhed ved at etablere cykelstier langs flere busstoppesteder.
- Tidligere blev der etableret cykelstier og -baner på Annebergvej, Primulavej, Gavnøvej og Brønshøjvej, men hvor der ikke var midler til at etablere cykelstier ved busstoppestederne.
- Der skal etableres følgende stoppesteder:
 - To stoppesteder på Annebergvej mellem Fuglsang Allé og Torbenfeldtvej
 - Et stoppested på Annebergvej mellem Sandbygårdvej og Bellahøjvej
 - Et stoppested på Annebergvej mellem Bellahøjvej og Tulipanvej
- Der skal nedlægges op til tre parkeringspladser, da nogle busstoppestederne skal flyttes for at gøre plads til cykelstierne.

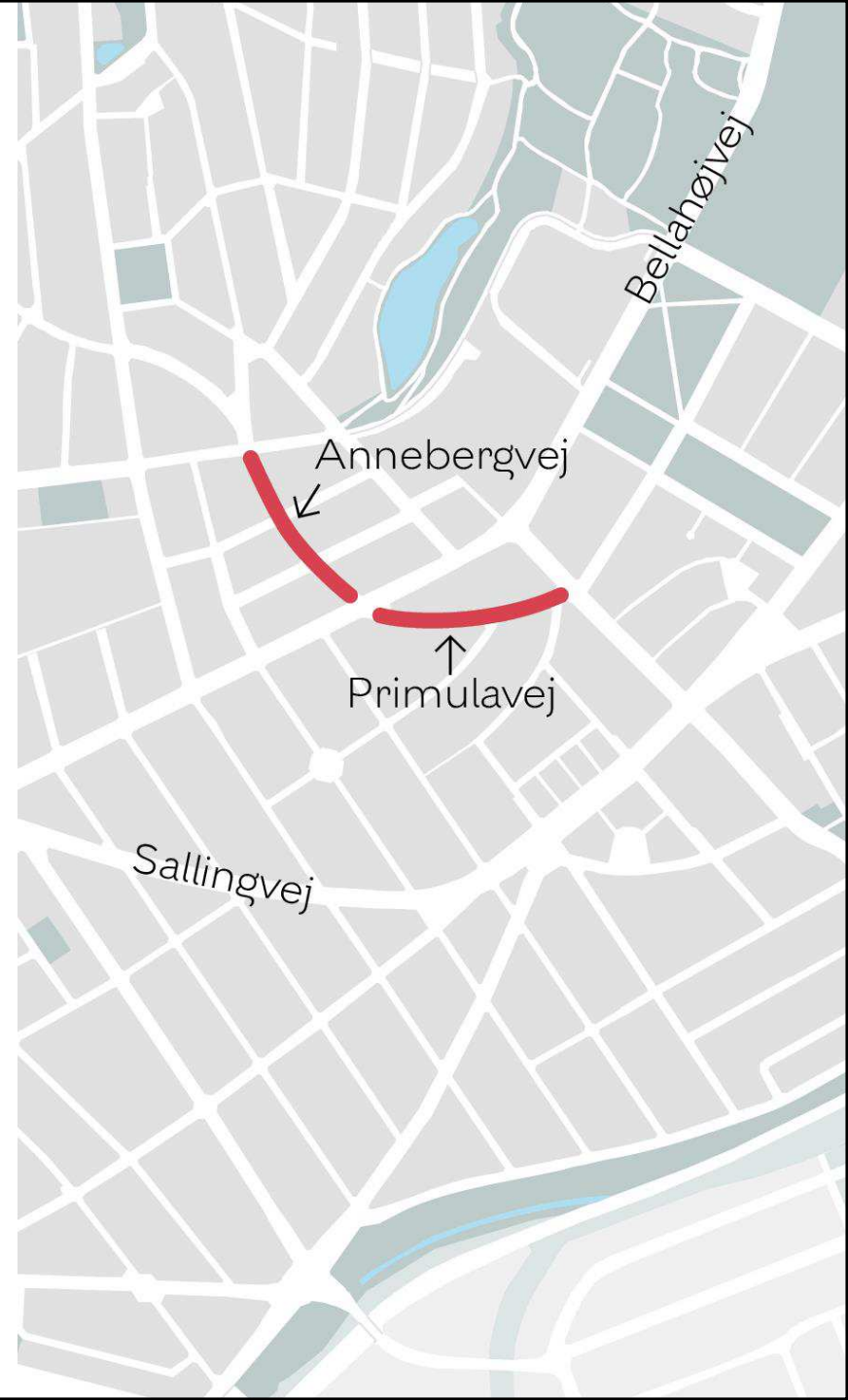
Forsat...

Projektets parter

- TMF, Vanløse Lokaludvalg, Movia

Status

- Der er afholdt intern opstart på projektet i januar 2023 og der forventes anlæg i 2024 og ibrugtagning i september 2024



Projekter på Jyllingevej (Budget 2023)

Baggrund og formål:

- Projekterne fik bevilget midler ifm. Budget 2023, og har til formål at nedsætte hastigheden og trafiksikre kryds på Jyllingevej.
- Planen er, at slå tre projekter sammen (TM119 og TM15 initiativ 1 og 2)
 - Nedsættelse af hastighed fra 60 til 50 km/t på strækningen af Jyllingevej mellem kommunegrænsen til Rødovre og frem til Jyllingevej St.
 - Trafiksikkerhed i kryds ved Jyllingevej/Ålekistevej ved separate venstresvingsbaner
 - Trafiksikkerhed i kryds ved Jyllingevej/Jernbane Allé ved synlighed af trafiksignal og rødt lys

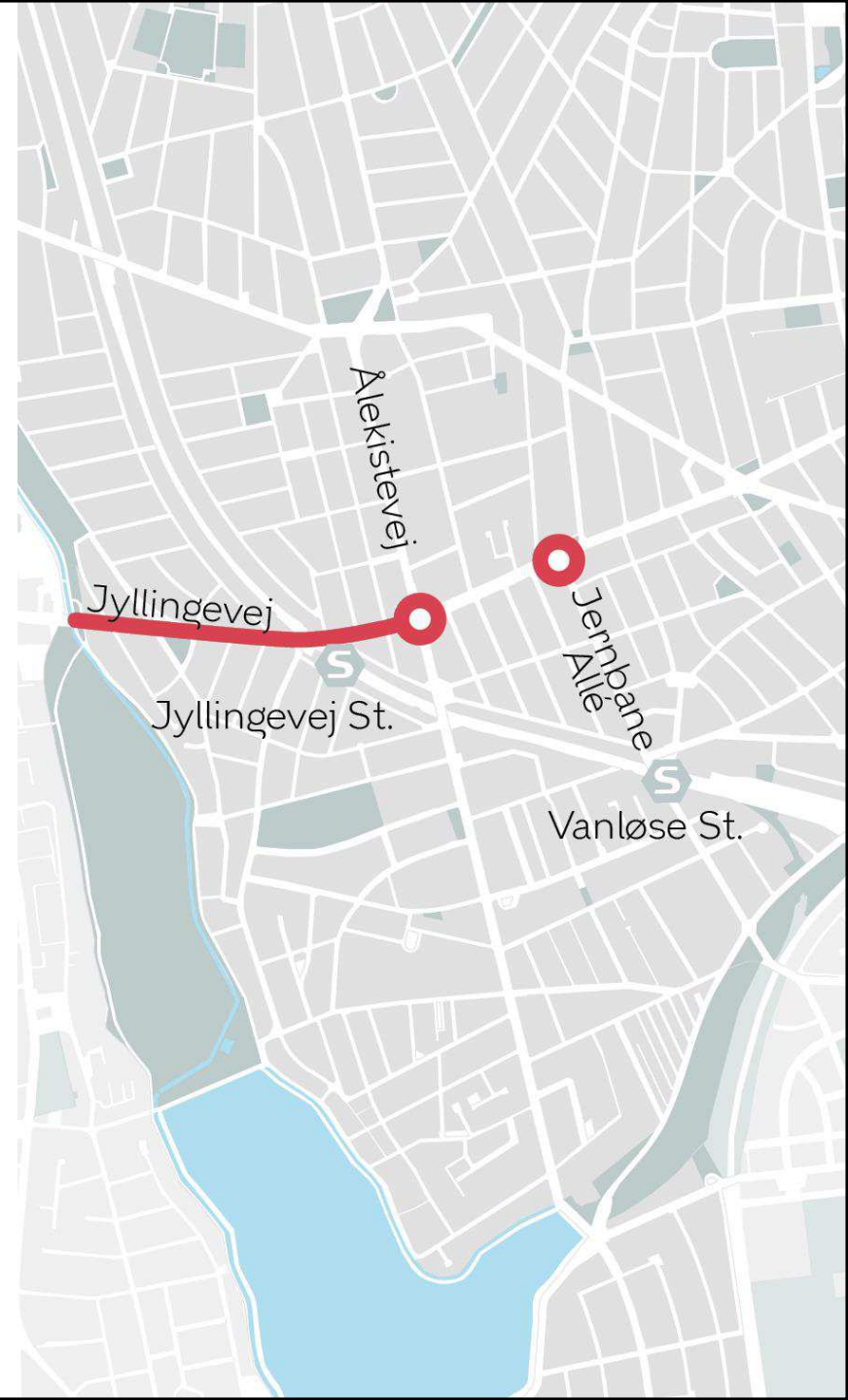
Forsat...

Projektets parter

- TMF, Vanløse Lokaludvalg, Movia, Politiet

Status

- Intern opstart primo 2023, anlæg i 2025 med ibrugtagning september 2025



Støtte til renovering og energiforbedring i jeres lokale boligforeninger



Brug byfornyelsespuljer.kk.dk

- Puljer til renovering
 - Bygningsrenoveringspulje
 - Støjpulje (støjsisolering af vinduer)
 - Toiletpulje (manglende toilet/bad)
- Puljer til energieffektivisering/bedre drift mv.
 - Energitjek (gratis opdateret energimærke)
 - Energiopmåling i Områdefornyelser
 - Energieffektivisering gennem data
 - Mere affaldssortering i boligforeninger

.. med flere - siden opdateres løbende

Energitjek
Søg støtte til et opdateret energimærke og gennemføring af termiske og/eller tekniske foranstaltninger, hvis din energimærke er energiøkonomisk klasse D, eller hvis mangler energimærke

Toiletpuljen
Søg støtte til et etableret eller forbedret toilet, toiletbad, badekar eller badeværelse i lejligheden

Energieffektivisering gennem data
Søg støtte til at optimere aktionens energieffektivitet ved hjælp af dataindsamling og analyse

Bygningsrenoveringspuljen
Søg støtte til at etablere renoveringsprojekter af et eller flere etager eller et enkelt etageplan i et boligoplysningsforhold

Støjpuljen
Søg støtte til støjsolering af vinduer, hvis din lejlighedsforholdene ligger ud for en støjrøgt (støjloft)

Livscyklusanalyser
Søg støtte til rådgivning og fremførelse af livscyklusanalyser (LCA) og til at etablere livscyklusanalyser (LCA) i et boligoplysningsforhold

Energiopmåling i Områdefornyelser
Søg støtte til at etablere energioptimering og energioptimering i et områdefornyelse

Bytligsgadepuljen
Søg støtte til at etablere et nyt eller etableret bytligsgade i et boligoplysningsforhold

Biodiversitetspuljen
Søg støtte til projekter der etablerer mere natur og bedre biodiversitet i København, og søg til at etablere biodiversitet i et boligoplysningsforhold

Pulje til mere affaldssortering i boligforeninger
Søg støtte til at etablere mere affaldssortering og bedre sortering i de enkelte lejligheder

Energitjek

Tilskud til nyt/opdateret energimærke og gennemgang af varmecentral og evt. ventilationsanlæg.

- Støttesats: op til 20.000 kr.
- Private boligejendomme med gældende/udløbet energimærke E, F eller G eller som aldrig har fået et energimærke.
- Udføres af en energirådgiver som har vundet udbud hos kommunen.

Ansøgningsfrist: Først-til-mølle



Bylivsgadepuljen

Borgergrupper kan indsende idéer til puljen om trafikale ændringer, begrønning, byliv og opholdsmuligheder

- Gælder kun på offentlige veje og private fællesveje,
- Puljen udvælger idéer, som kan koste 1-3 mio. kr.,
- KK er bygherre med tæt inddragelse af borgergruppen i alle faser,
- Lokaludvalg kan både tage initiativ til en idé og deltage i lokale borgergrupper,
- Udvalgte idéer sendes i høring i 8 uger i det berørte lokaludvalg, inden endelig udvælgelse,
- Læs mere på byfornyelsespuljer.kk.dk/bylivsgadepuljen

Ansøgningsfristen er udløbet (31. januar 2023)



Tak for denne gang!