

## Notat

Dato: 24.04.2018

Projekt nr.: 1008314

T: +45 2880 4964

E: jeli@moe.dk

**Projekt:** Cykelparkering i Reventlowsgade

**Emne:** Trafikale konsekvenser

**Notat nr.:** 1

**Rev.:** 4

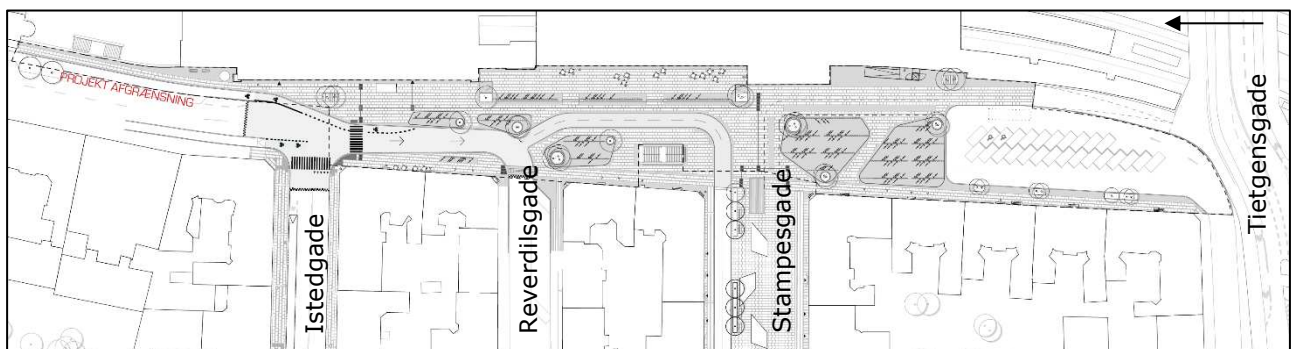
### 1 Baggrund og formål

Københavns Kommune planlægger at ombygge Reventlowsgade på strækningen mellem Istedgade og Tietgensgade. Formålet er dels at fredeliggøre gaden og dels at skabe en pladسدannelse med flere cykelparkeringspladser i forbindelse med adgangstrappen fra Reventlowsgade til den nye forbindelsestunnel til metrostationen. Projektet er igangsat for at imødekomme de stigende antal passagerer der forventes i forbindelse med åbningen af Metrostationen i Stampesgade i 2019. Området vil derfor skulle håndtere et langt større antal fodgængere og cyklister end i dag.

Projektet omfatter følgende trafikale indgreb iht. det eksisterende trafikforhold

Strækning (Reventlowsgade)	Motorkøretøjer	Cykeltrafik
Istedgade - Reverdilsgade	Trafik ensrettes mod syd	Cykeltrafik tilladt i begge retninger
Reverdilsgade - Stampesgade	Motorkøretøjer forbydes	Cykeltrafik afvikles på dobbeltrettet cykelsti
Stampesgade - rampe til Tietgensbroen	Motorkøretøjer forbydes	Cykeltrafik forbydes

Tabel 1 Trafikale konsekvenser ved ny cykelparkering i Reventlowsgade



Figur 1 Planlagte fremtidigt forhold på Reventlowsgade mellem Istedgade og Tietgensgade

På hele strækningen bliver varelevering dog tilladt under særlige hensyn.

**MOE | TETRAPLAN**

Buddingevej 272

DK-2860 Søborg

T: +45 4457 6000

CVR nr.: 64 04 56 28

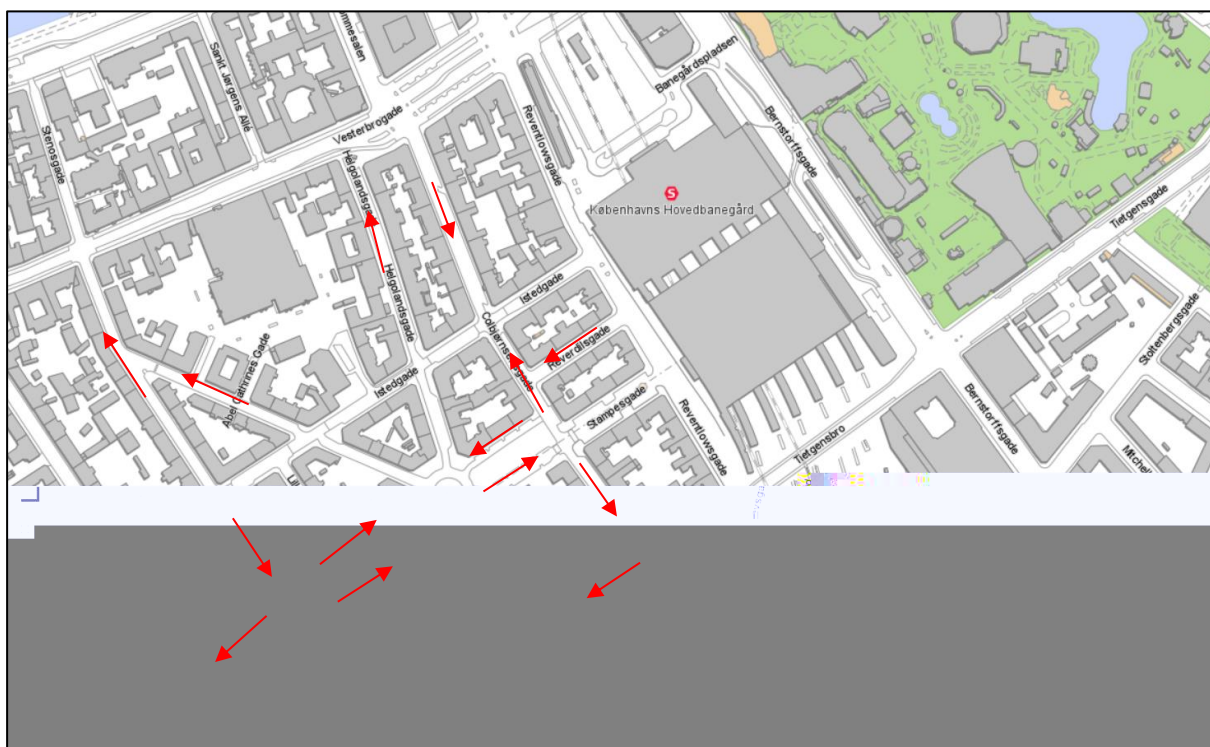
www.moe.dk

Stampegade bliver, i forbindelse med metrobyggeriet, ligeledes lukket for gennemkørende biltrafik mellem Reventlowgade og Colbjørnsensgade.

Nærværende notat omfatter en vurdering af de trafikale konsekvenser ved "lukningen" af Reventlowgade, herunder varelevering, renovation, brandredning og parkeringsforhold.

## 2 Eksisterende forhold

På Reventlowgade, Stampesgade og Halmtorvet har der siden 2013 været etableret en større byggeplads i forbindelse med etableringen af den planlagte Metrostation i Stampesgade. Før byggepladsen blev etableret, blev motorkøretøjer i området afviklet ved hjælp af en række ensretninger på vejenettet. Se figur 2.

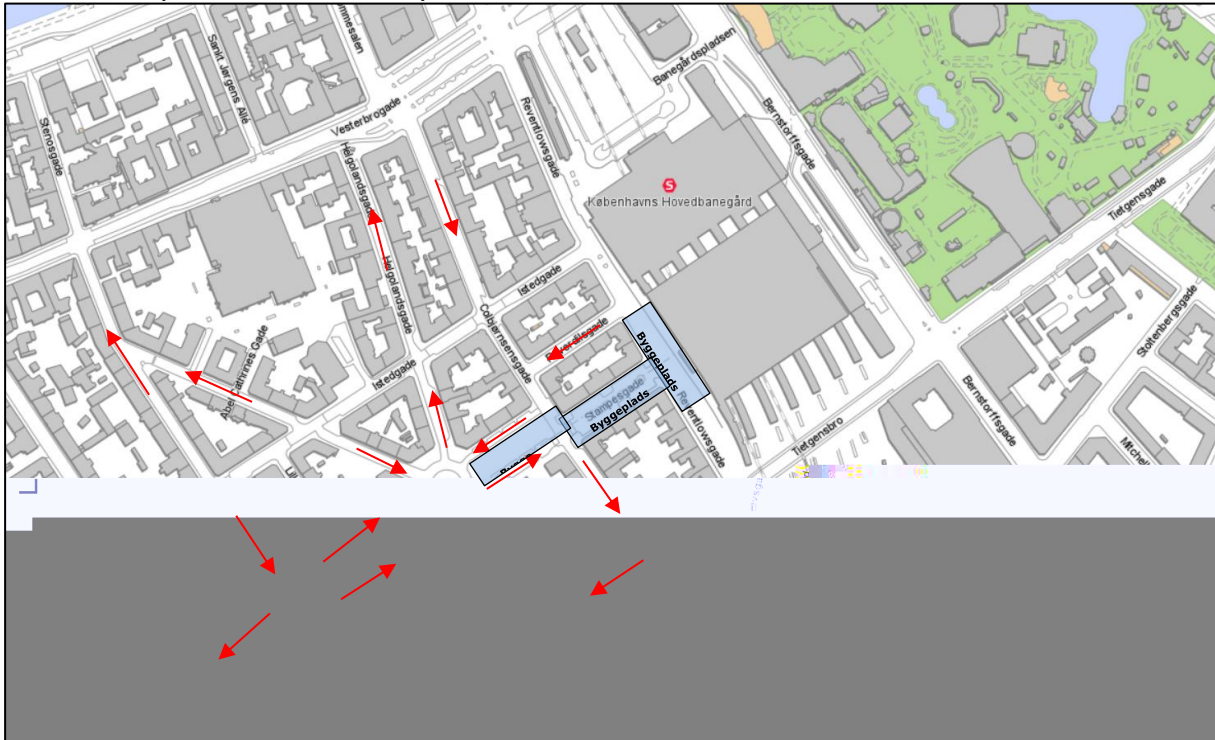


Figur 2 Området omkring Reventlowgade – eksisterende forhold i 2012 før etablering af byggeplads. Ensrettede strækninger vises med rød pil.

Siden byggepladsen blev etableret i 2013, har enkelte gader været spærret og på andre gader har der været etableret ensretninger, for at få trafikken afviklet tilfredsstillende. I perioden hvor der har været byggeplads i området har følgende forhold været ændret for motorkøretøjer:

- Reventlowgade har været lukket for gennemkørsel af motorkøretøjer på strækningen mellem Reverdilsgade og ca. 40 m syd for Stampesgade. Stampesgade har været lukket for gennemkørsel
- Venstresving fra Halmtorvet mod Colbjørnsensgade er blevet forbudt
- Helgolandsgade har været ensrettet mod nord mellem Halmtorvet og Istedgade
- Abel Cathrines Gade har været ensrettet mod syd mellem Istedgade og Halmtorvet
- Colbjørnsensgade har været dobbeltrettet mellem Istedgade og Halmtorvet

Figur 3 viser de trafikale forhold fra 2013 og frem til i dag, under arbejdet med etablering af metrostationen (Nuværende situation).



Figur 3 Området omkring Reventlowsgade – nuværende forhold med afgrænsning af byggeplads



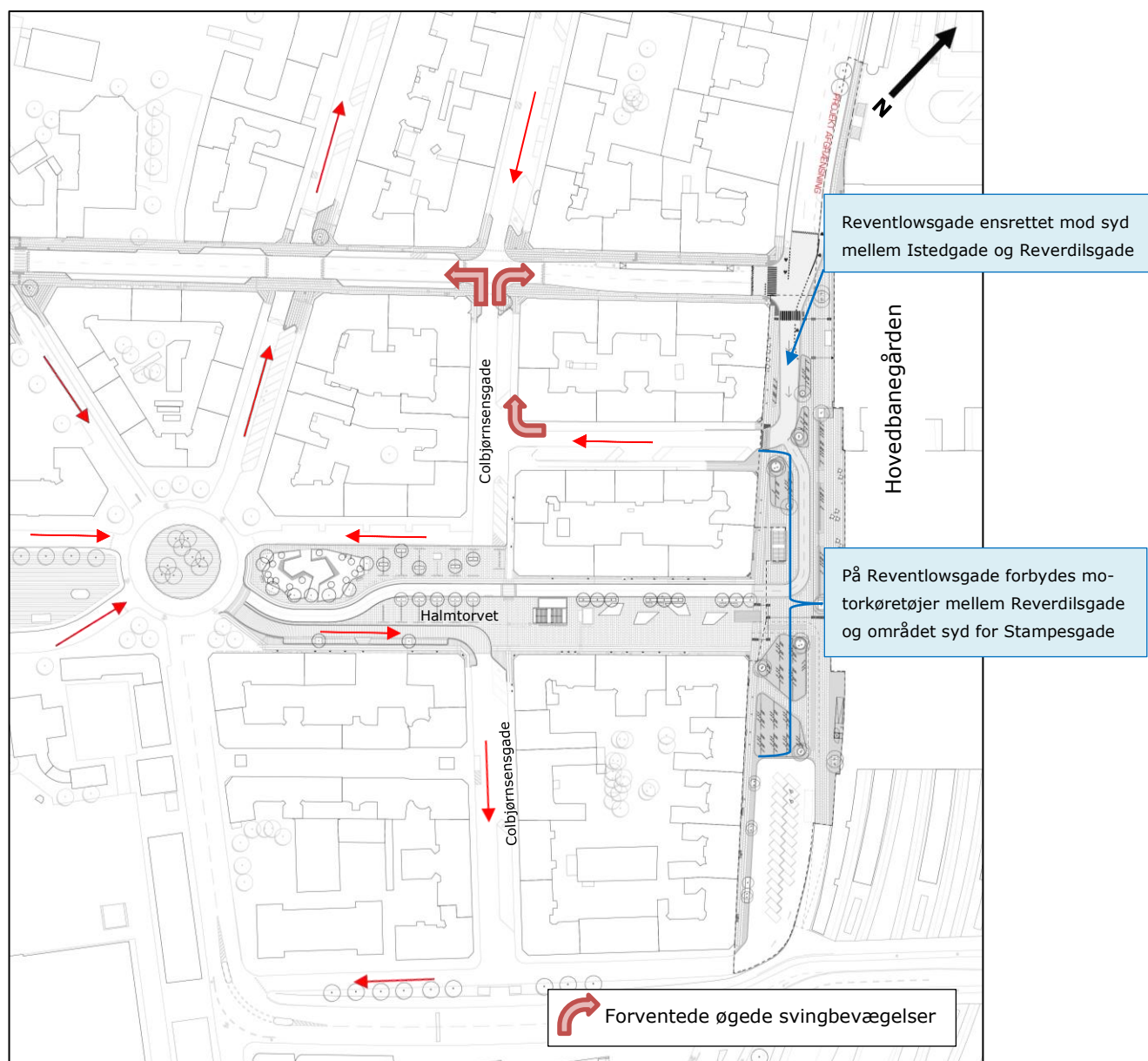
Figur 4 Luftfoto af eksisterende byggeplads

Omfanget af byggepladsen svarer stort set til omfanget af den nye planlagte pladسدannelse som etableres i de tre gader, hvorfor trafikafviklingen af motorkøretøjer i området over de sidste 5 år kan give en indikation af den forventede trafikafvikling i fremtiden. Trafikken i området har i perioden generelt været afviklet uden problemer.

### 3 Fremtidige forhold

#### 3.1 Motorkøretøjer

Når både den nye metroforplads og "lukningen" af Reventlowsgade er færdig, vil det medføre mindre ændringer af restriktionerne på vejnettet i området. Figur 5 herunder viser en oversigt over de fremtidige trafikale restriktioner i området og de ændringer som "lukningen" af Reventlowsgade medfører. Der vises også de forventede øgede svingbevægelser, i forhold til i dag, i krydsene Istedgade/Colbjørnsensgade og Reverdilsgade/Colbjørnsensgade.



Figur 5 Området omkring Reventlowsgade – fremtidige forhold med ny metroforplads og "lukning" af Reventlowsgade

Trafikken med motorkøretøjer i Reventlowsgade nedprioriteres på strækningen mellem Istedgade og Reverdilsgade. Hastigheden skiltes ned og der etableres en afvigende belægning på kørebanen. Strækningen forbeholdes kørsel i forbindelse med varelevering og afsætning og optagning af passagerer. Desuden vil strækningen skulle bruges af bilister med ærinde i Reverdilsgade.

Da det i fremtiden ikke bliver muligt for lastbiler mv. at vende på Reventlowsgade syd for Istedgade, hvor vejen bliver ensrettet, vil alle motorkøretøjer her skulle fortsætte af Reverdilsgade. Det betyder at lastvogne og kassevogne vil skulle køre gennem Reverdilsgade og foretage højresving ind på Colbjørnsensgade, for at fortsætte tilbage til Istedgade. De udvalgte svingbevægelser som forventes øget er vist på figur 5. Da der er tale om meget små trafikmængder (maks. 25 motorkøretøjer. i døgnet), vurderes de ændrede forhold dog ikke at forringe trafiksikkerheden eller fremkommeligheden betydeligt.

Buslinje 10 og 14 som kører på Istedgade, forventes ikke at blive berørt af de trafikale omlægninger.

### 3.2 Varelevering

I Reventlowsgade er der en række mindre butikker og beværtninger på strækningen mellem Istedgade og Stampesgade. Herudover bliver varelevering til forretningerne i Hovedbanegården i høj grad også foretaget på denne strækning.

For at betjene disse erhvervsdrivende tillades det at varelevering foretages fra kørebane på den ensrettede vej. Køretøjerne skal holde i den vestlige side af vejen, da der er cykling tilladt i modsatte retning på strækning. Vejen etableres med en kørebanebredde på min. 5,5 m. Efter vareleveringen er overstået, kan der køres bort via Reverdilsgade.

#### *Gennemkørsel af Reverdilsgade*

Reverdilsgade har en kørebanebredde på mellem 9,6 og 10,2 m og parkering i begge sider af vejen. I den nordlige side er der kantstøpsparkering tilladt og af- og pålæsning tilladt, mens der i den sydlige side er 45° skråparkering. Se foto herunder.

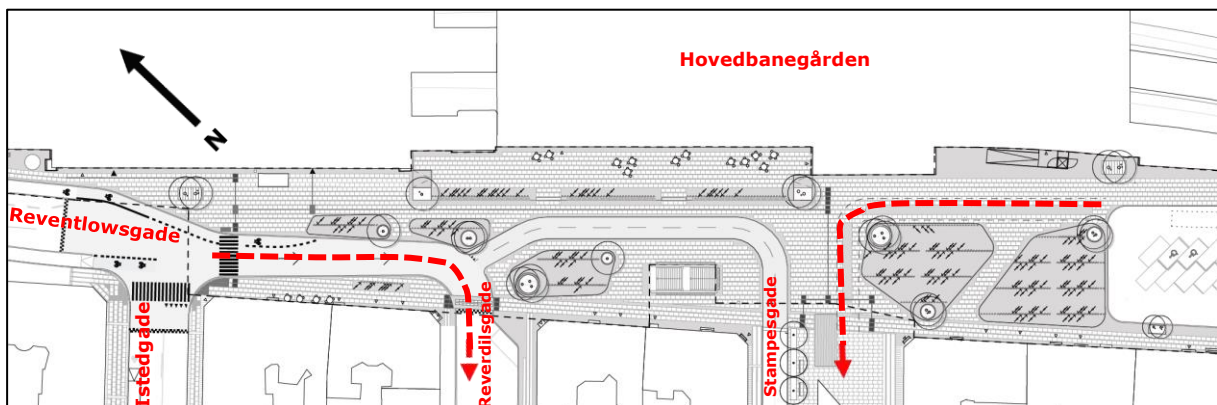


Figur 6 Reverdilsgade i dag. Parkerede biler optager en stor del af kørebanebredden.

Da varelevering i gaden typisk foregår med kassevogne, som er bredere end almindelige biler, må man forvente at køretøjerne i forbindelse med af- og pålæsning i nordsiden af vejen er ca. 2,2 m brede. Da 45° skråparkeringen i sydsiden af vejen optager en bredde på 5,2 m, er der kun en køresporsbredde på ca. 2,2 – 2,8 m tilbage. Dette vurderes for smalt til at kunne afvikle den fremtidige lastvognstrafik som nu vil skulle køre igennem gaden. En lastvogn er typisk er 2,55 m bred og endnu bredere, hvis sidespejle tælles med.

Hvis der skal kunne etableres en køresporsbredde mellem de parkerede køretøjer på ca. 3,0 m, således at lastbiltrafikken med sikkerhed kan afvikles igennem gaden, er det nødvendigt at ændre skråparkeringen fra 45° til 30° graders parkering. Denne øvelse vil fjerne 3 p-pladser i gaden, men pladserne kan genetableres i den sydlige del af Reventlowgade.

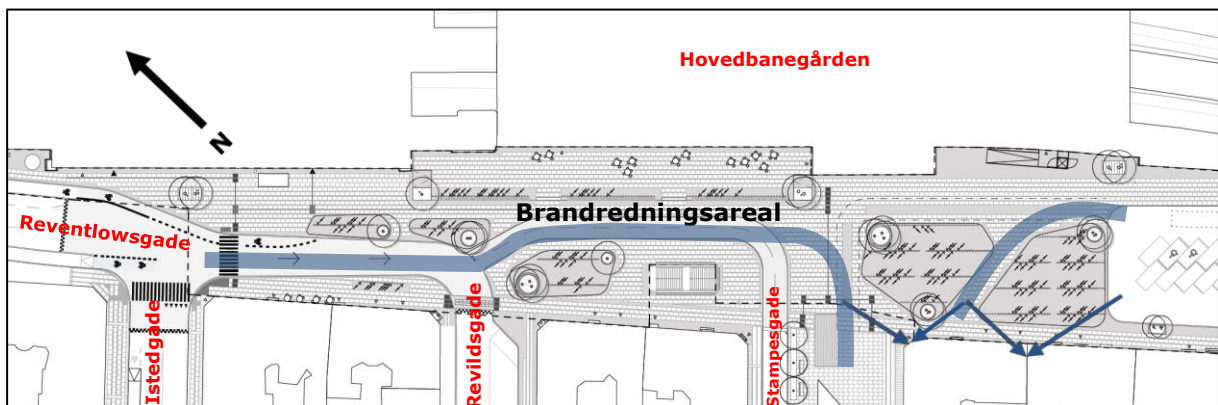
For betjening af pladsdannelsen mellem Reverdlilsgade og Stampesgade, tillades indkørsel fra parkeringsområdet i den sydlige ende af gaden og udkørsel via Stampesgade. Køretøjerne vil køre med meget lav hastighed over pladsen og vurderes således ikke at medføre trafiksikkerhedsproblemer. Reserveret køreareal til vareindlevering skal friholdes af byinventar, udendørsservering og cykelparkering. Strøregulativet vil være i brug på selve pladsen.



Figur 7 Rute for varelevering i Reventlowgade

### 3.3 Brandredning

Jævnfør Hovedstadens Beredskab skal brandredningsareal foran en bygning være mindst 4 m bredt og være placeret mindst 3 m og maks. 12 m fra bygningens facade.



Figur 8 Plan for brandredning i Reventlowsgade

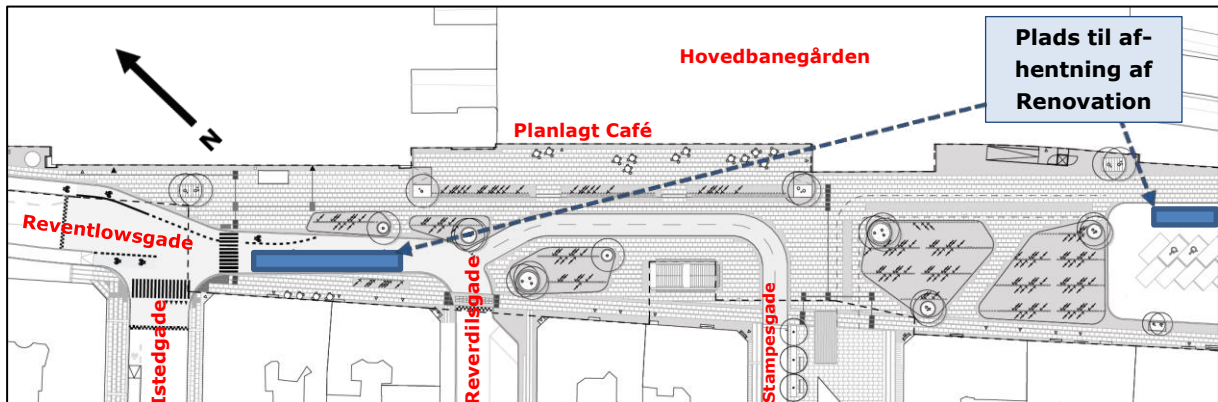
I Reventlowsgade vil den ensrettede vej og den dobbeltrettede cykelsti og kanter langs disse, fungere som brandredningsareal. Brandredning til facaden på begge sider af vejen, kan således foretages herfra. Syd for Stampesgade vil brandredning foregå dels fra området mellem de to "øer" til cykelparkering og dels via Stampesgade. To brandredningskøretøjer kan her dække 25 m af facaden.

De eksisterende adgange for Københavns Beredskab til boligblokke, der ligger på Reventlowsgade er ved Colbjørnsensgade nr. 27 og Reverdilsgade nr. 5. Disse adgange er ikke berørt i projektet og dermed bliver eksisterende redningsforhold i gårdrummene ikke ændret. Boligblok nr. 17/18 på Reventlowsgade har ikke en eksisterende redningsadgang til gårdrummene jf. Københavns Beredskab på Reventlowsgade.

### 3.4 Renovation

I den nordlige ende af pladsen, mellem Istedgade og Reverdilsgade, sker afhentning af affald via den ensrettede gade og Reverdilsgade.

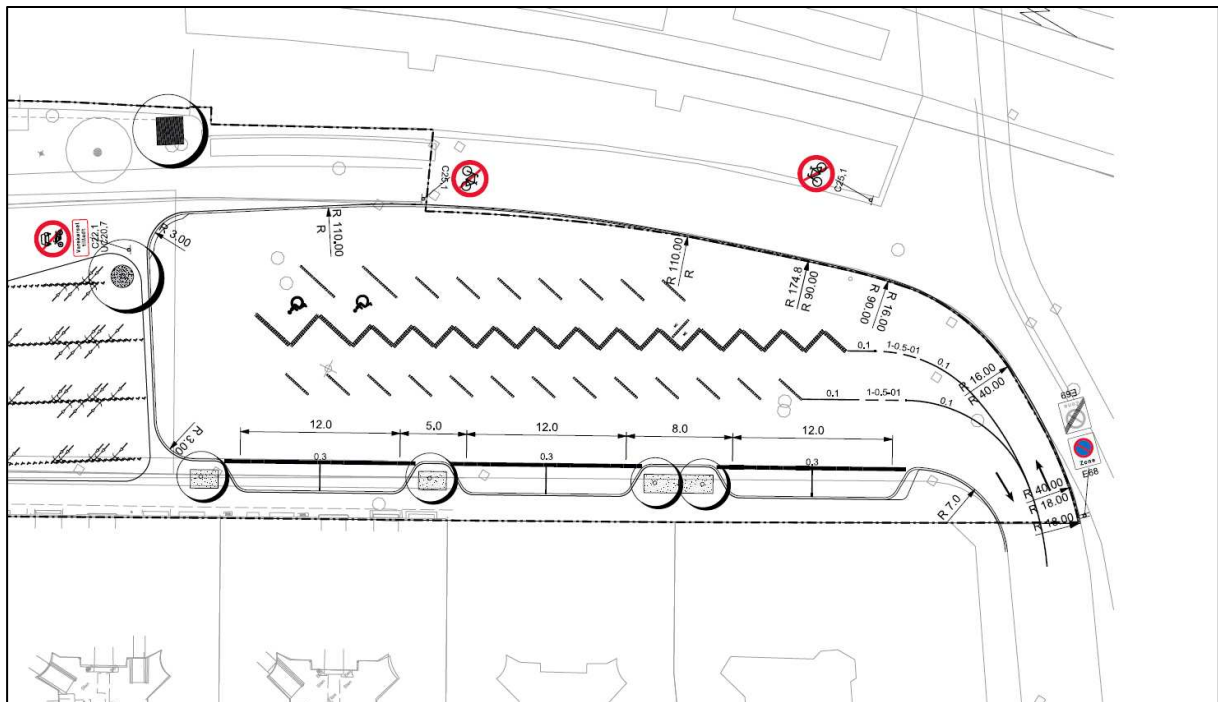
I den sydlige ende af pladsen vil afhentning af affald ske fra p-området syd for Stampesgade. Dette omfatter den planlagte café i Hovedbanegårdens bygning i den østlige side af Reventlowsgade, DSB og ejendommene syd for Stampesgade. DSB har i dette område placeret sin affaldshåndtering i den lange bygning mellem den yderste perron og Reventlowsgade. Containerne transporteres fra banegårdshallen over pladsen til affaldsrummet. Ved afhentning af affald (ca. én gang hver dag) opstilles ca. 20 rullecontainere ud for bygningen umiddelbart inden afhentning. Renovationsbilen holder på p-arealet og containere tømnes og transporteres tilbage til affaldsrum. For at imødekomme denne trafik etableres overkørsel for containere i niveau på cykelsti.



Figur 9 Fremtidig plan for renovation i Reventlowgade

### 3.5 Parkeringsforhold

Der etableres 28 p-pladser i Reventlowgade. Disse pladser omfatter de 25 p-pladser som Metroprojektet var planlagt til at etablere, samt 3 ekstra pladser som erstatning for de p-pladser der nedlægges i Reverdiisgade. Af de 28 p-pladser er de 2 af pladserne handicappladser. Der er ikke tidsrestriktioner p-pladserne i området i dag og det kommer der heller ikke i fremtiden.



Figur 10 Fremtidig p-plads i den sydlige del af Reventlowgade