



**KØBENHAVNS KOMMUNE**

Teknik- og Miljøforvaltningen

Byens Fysik

**NOTAT**

**Bilag 4 Høringsbidrag og forvaltningens svar til høringsbidragene**

16. maj 2018

Teknik- og Miljøforvaltningen har modtaget høringsbidrag fra

- Indre By Lokaludvalg
- Nørrebro Lokaludvalg
- Vesterbro Lokaludvalg
- Magasin
- Det Kongelige Teater

Sagsnr.  
2017-0409909

Dokumentnr.  
2017-0409909-2

Sagsbehandler  
Signe Lund Brandis

Høringsbidragene fremgår på siderne nedenfor.

Forvaltningens svar til hvert høringsbidrag fremgår sidst i bilaget.

**Udvikling af  
anlægsprogrammer**

Islands Brygge 37  
Postboks 339  
2300 København S

EAN nummer  
5798009809452

Teknik- og Miljøforvaltningen

21. december 2017

Sagsnr.  
2017-0397229

Dokumentnr.  
2017-0397229-3

### **Cykelparkering ved metrostationer**

Med svarfrist den 21. december 2017 har Teknik- og Miljøforvaltningen bedt om lokaludvalgets bemærkninger til forslag til placeringer af cykelparkering ved de nye metrostationer i Indre By, Rådhuspladsen, Kongens Nytorv, Marmorkirken og Østerport.

Lokaludvalget drøftede sagen den 14. december 2017 på baggrund af et oplæg fra Teknik- og Miljøforvaltningen, som vi hermed takker for.

Umiddelbart er det lokaludvalgets vurdering, at forvaltningens forslag til placeringer af cykelparkering ved de nye metrostationer i Indre By: Rådhuspladsen, Kongens Nytorv, Marmorkirken og Østerport, er lappeløsninger, som ikke er gennemtænkte. Der er behov for en planlægning af cykelparkeringen, baseret på nogle overordnede principper.

Udgangspunktet for lokaludvalgets holdning til denne sag fremgår af Indre By Bydelsplan 2017, side 29:

”Cykelparkeringen i Indre By skal optimeres samtidig med, at kulturen omkring cykelparkering skal forbedres. En optimering af cykelparkering skal omfatte etablering af cykelparkering

- i trygge og let tilgængelige cykelparkeringshuse og -kældre med mulighed for at få luft i dækkene
- i 10 m-zonen ved vejkryds
- på nedlagte bilparkeringspladser
- ved en løbende indsats for at fjerne "døde" cykler, herunder en ordning hvor private grundejere får tilladelse til at fjerne cykler
- med aftaler med offentlige institutioner om etablering af flexparkeringspladser på deres ejendom, som i dagtimerne benyttes til bilparkering og i resten af døgnet til cykelparkering.

**Sekretariatet for Indre By og  
Christianshavns Lokaludvalg**

Rådhusstræde 13  
1466 København K

EAN nummer  
5798009800275

Kulturen vedr. parkering af cykler skal ændres med vedvarende kampagner, der appellerer til cyklisternes humor og forståelse for problemet, samt – hvis muligt - med bødeaktioner.”

Og side 31:

"Reduktion af den gennemkørende trafik, så der er plads til andre aktiviteter, herunder cykelparkering."

I lokaludvalgsmødet den 14. december 2017 var der følgende konkrete bemærkninger og forslag:

#### Generelle bemærkninger til oplægget fra Teknik- og Miljøforvaltningen

- Kommunens cykelparkeringspladser ved metrostationerne skal placeres i sammenhæng med Metroselskabets cykelparkeringspladser.
- Indretning af cykelparkering indenfor 10 m fra vejkryds skal ikke hindre udsynet for trafikanterne.
- Man bør overveje runde cykelstativer, som ikke spærrer, sådan som aflange cykelstativer gør.
- Cykelstativerne bør indrettes, så der er bedre mulighed for fastlåsning af ladcykler og el-cykler.
- Man bør overveje overdækning af cykelparkeringspladser.
- Forvaltningen bør udskrive en arkitektkonkurrence om fremtidens cykelstativer.
- Herreløse cykler er et problem. Kommunen skal skilte med, hvor lang tid en cykel kan stå i et cykelstativ, før den fjernes.
- De mange parkerede cykler gør, at man bør overveje regulering af cykling i Middelalderbyen: En løsning kunne være et forbud mod at cykle i Middelalderbyen.

#### Østerport

- Kommunens cykelparkeringspladser langs Østre Anlæg bør placeres ved Stockholmsgade og ikke efter metrostationen.
- Der bør opsættes cykelparkering ved Østerport stations nedgange til S-tog og Kystbanetog, og ikke ved Den Fries udstillingsbygning. Resultatet vil være det samme.

### Rådhuspladsen

- Den foreslåede cykelparkering på Rådhuspladsen vil virke som en spærring på pladsen. Pladsen bør være åben.
- Cykelparkeringspladserne på Rådhuspladsen skal placeres, hvor folk kommer, og ikke midt på Rådhuspladsen.
- Cykelparkeringen på Rådhuspladsen kan placeres i yderkanten af pladsen, fx. langs H.C. Andersens Boulevard.

### Kongens Nytorv

- Den foreslåede cykelparkering på Kongens Nytorv vil virke som en spærring på pladsen. Pladsen bør være åben.
- Cykelparkeringen på Kongens Nytorv ved Magasin skal placeres, hvor kommunen ser et behov og ikke nødvendigvis, hvor det giver mening i forhold til metrostationen.
- Der skal tages hensyn til lokaludvalgets ønsker til indretningen af Lille Kongensgade. Ønskerne er sendt til forvaltningen og blev også fremført på forvaltningens workshop den 29. marts 2017 om Lille Kongensgade.

### Marmorkirken

- Cykelparkeringen ved Marmorkirken/St. Kongensgade skal placeres, hvor kommunen ser et behov og ikke nødvendigvis, hvor det giver mening i forhold til metrostationen.
- Der mangler en cykelparkeringsløsning ved Marmorkirken og ved gennemgangen mellem Borgergade og St. Kongensgade.
- Man kan inddrage bilparkeringspladserne i Hindegade til cykelparkering.
- Der bør ikke etableres cykelparkering i Fredericiagade.

Lokaludvalget fortsætter gerne dialogen med forvaltningen om den videre projektudvikling på detaljeplan.

Vi ser frem til, at cykelparkeringsredegørelsen, som forvaltningen er ved at udarbejde, skaber overblik og vil blive brugt som et politisk prioriteringsværktøj.

Lokaludvalget har annonceret muligheden for at kommentere sagen. Én borger har benyttet sig af muligheden. Hans bemærkning vedr. Rådhuspladsen er gengivet i bilaget til dette høringssvar. I den forbindelse skal det nævnes, at lokaludvalget påtænker at gennemføre en borgerdialog om indretningen af Rådhuspladsen.

Med venlig hilsen

Bent Lohmann,  
formand

### **Bilag**

En borger har kommenteret den foreslåede placering af cykelparkering på Rådhuspladsen:

"Placeringen af cykelstativer ser fornuftig ud, men kan vi dog ikke blive fri for de mange træer, som vil forstyrre og sløre helhedsindtrykket af pladsen, og som vil hindre udsynet til rådhuset fra de forventeligt kommende fortovscafeer i Utrecht-bygningen."



KØBENHAVNS KOMMUNE

Økonomiforvaltningen

Sekretariatet for Nørrebro Lokaludvalg

18. december 2017

### **Hørings svar fra Nørrebro Lokaludvalg vedr. cykelparkering ved kommende metrostationer**

Sagsnr.  
2017-0408971

Nørrebro Lokaludvalg er helt enig i, at det er vigtigt at få mere cykelparkering på centrale knudepunkter som metrostationerne. Vi mener også, at man skal være mere ambitiøs og nytænkende i forhold til cykelparkeringen i København. Man kunne f.eks. tænke i cykelparkering med overvågning eller cykelparkering, der er overdækket.

Dokumentnr.  
2017-0408971-1

På tegningerne er bycyklens placeringer ikke indtegnet. Vi går ud fra, at ladestationer og dropzoner til bycyklen er indtænkt i stationsområderne.

#### **Nørrebro station:**

Nørrebro Lokaludvalg har ønsket, at der lå en helhedsplan for hele stationsområdet inden metrostation åbner i 2019. Det gør der desværre ikke, og ændringerne i området, som følge af stationsåbningen, sker derfor kaotisk. Det er et kæmpe svigt af kommunen.

Forvaltningen foreslår, at der placeres 40 p-pladser i Hyltebro. Lokaludvalget anbefaler, at antallet fordobles til 80. Byggepladsen på den tidligere Bazargrund (foran Føtex) er ikke inddraget i forvaltningens overvejelser. Også her foreslår vi, at der placeres cykelparkering (i forbindelse med udformningen af den nye byplads).

#### **Skjolds Plads:**

Her fremgår det af tegningerne, at man stadig planlægger at føre to busbaner gennem stationsområdet. Nørrebro Lokaludvalg har tidligere anbefalet at biler og busser fjernes fra stationsområdet. Lokaludvalget finder det uheldigt, at metrostationens forplads designes før lokalbusnettet er fastlagt. Nørrebro Lokaludvalgs forslag til indretning af pladsen er vedlagt.

#### **Nuuds Plads:**

Vi kan forstå, at der kommer en lokalplan for Landsarkivet snart og et byggeri der. Det giver derfor ikke mening at forholde sig til en permanent cykelparkering der.

#### **Nørrebros Runddel (Assistens Kirkegård):**

På grund af forvaltningens fejldisponering har det ikke været muligt at finde plads til yderligere cykelparkering. Lokaludvalget kan frygte, at der vil være et totalt kaos i og omkring stationen, som også vil brede

Sekretariatet for Nørrebro  
Lokaludvalg

Nørrebrogade 208  
2200 København N

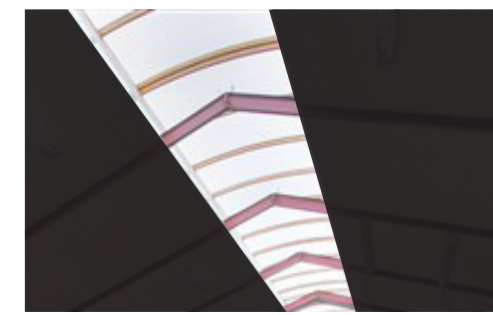
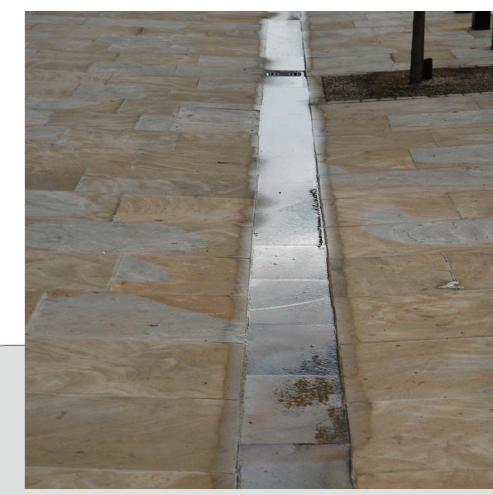
EAN nummer  
5798009800275

sig ud på selve kirkegården. Her ville en mere ambitiøs plan for underjordisk cykelparkering have været på sin plads. Nørrebro Lokaludvalg har tidligere udarbejdet forslag til, hvordan selve stationen kunne indrettes så både adgang og cykelparkering kunne forbedres (er vedlagt som bilag). Lokaludvalget kunne godt lide at vide, hvordan forvaltningen vil forhindre at passagerer stiller deres cykel på kirkegården og f.eks. låser dem fast til hegnet omkring stationsområdet.

Med venlig hilsen

Mogens Petersen

Formand for Nørrebro Lokaludvalg

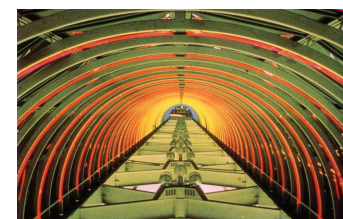


SKJOLDS PLADS

MÅL: 1:500







RUNDELEN

MÅL: 1:500



Teknik- og Miljøforvaltningen  
Njalsgade 13  
2300 København S

21. december 2017

Sagsnr.  
2017-0398344

Dokumentnr.  
2017-0398344-2

### **Høringsvar vedr. ekstra cykelparkeringspladser**

Vesterbro Lokaludvalg mener grundlæggende, at Teknik- og Miljøforvaltningen skal vente til metrostationerne er færdige, før det eventuelt besluttes, om der skal opsættes ekstra cykelparkeringspladser.

Hvis der skal laves ekstra cykelparkeringspladser, inden metrostationerne står færdige, så kan Lokaludvalget tilslutte sig de 13 pladser ved Hovedbanegården samt de 17 pladser på Enghave Plads ved siden af de andre cykelparkeringspladser ved Istedgade (EHP-P5).

Lokaludvalget vil umiddelbart helst have grønne opholdsrum for Vesterbroerne, hvor træerne, nye som gamle bevares og hvor der er plads til udfoldelser for beboere, skolebørn og andre. Det er også det, som fremgår af Lokaludvalgets vision som kan ses i Bydelsplan 2017-2020; *"Vi må indstille os på, at vi skal optimere brugen af vores få friarealer. At vi skal bruge vores kvadratmetre mere intelligent."*

Flere muligheder for cykelparkering på Vesterbro er tiltrængt, men Lokaludvalget mener ikke, at de foreslåede placeringer løser udfordringen på den bedst mulige måde.

#### *Enghave Plads*

Lokaludvalget er af den overbevisning, at de cykelparkeringspladser som Metroselskabet etablerer som udgangspunkt opfylder behovet for cykelparkering på Enghave Plads.

Vesterbro Lokaludvalg og lokale borgere deltog i udviklingen af pladsens helhed i samarbejde med Metroselskabet og Teknik- og Miljøforvaltningen, hvor der blev arbejdet for at gøre Enghave Plads til den fantastiske plads, som den var før metrobyggeriet.

Lokaludvalget mener, at dette vil gå tabt ved at opføre op mod 95 ekstra cykelparkeringspladser. Disse vil inddrage dele af pladsen, som er tænkt som grønne opholdsrum, fleksibelt friareal og til rekreative formål.

De cykelparkeringspladser, som tænkes placeret overfor Tove Ditlevsens Skole på Enghave Plads (EHP-N3) vil netop inddrage et friareal, som er et grønt opholdsrum og benyttes til rekreative formål. Der er nyplantede træer og i årets lunere måneder bruges området som

**Sekretariatet for Vesterbro og  
Kgs. Enghave Lokaludvalg**

Lyrskovgade 4  
1758 København V

EAN nummer  
5798009800275

petanquebane. Det er ligeledes en adgangsvej for beboere, elever og andre til nærhaverne, skaterbane, gennemgang til Haderslevgade, Enghavevej, Enghaveparken og Istedgade.

Endvidere mener Lokaludvalget, at de 25-45 ekstra cykelparkeringspladser ligger for langt fra metrostationen til at blive brugt af metropassagerer.

Cykelparkeringspladserne placeret ved Haderslevgade (EHP-P1) og ved den tværgående dobbeltrettede cykelsti (EHP-P7) mener Lokaludvalget er placeret uhensigtsmæssigt, da pladserne vil spærre for passage af pladsen. Lokaludvalget finder også, at faste cykelstativer vil få borgere til at stille cykler op ad og ved siden af cykelstativerne, så adgangen til pladsen vil fremstå ufremkommelig. Da det også er tæt på de to dobbeltrettede cykelstier, vil det formentlig også påvirke fremkommeligheden på cykelstierne med risiko for, at der kan opstå farlige situationer.

#### *Stampesgade*

Området ved Stampesgade (Hovedbanegårdens metrostation) ser Lokaludvalget hellere får nogle af de tiloversblevne cykelparkeringspladser fra Enghave Plads, da der her ser ud til at være en mangel på cykelparkeringspladser.

Med venlig hilsen

Thomas Egholm  
Formand  
Vesterbro Lokaludvalg

## Signe Lund Brandis

---

**Fra:** Rasmus Elverdam <Rasmus.Elverdam@magasin.dk>  
**Sendt:** 20. november 2017 16:30  
**Til:** Christina Møller  
**Cc:** Rasmus Andersson  
**Emne:** VS: Høringssvar om placering af ekstra cykelparkeringspladser ved stationer på Metro Cityringen

Kære Christina Møller,

Tak for Høringsbrev af 8. november 2017, som Magasin hermed skal besvare med 4 punkter.

1. **Eksisterende Cykelparkeringspladser**, er kun gengivet i begrænset omfang på tegningsbilaget. Dette gælder området langs hele Magasins facade, hvor der mangler optegninger af eksisterende cykelparkeringspladser. Det bedes oplyst, hvorvidt man påtænker at nedlægge de ikke viste cykelparkeringspladser? For så vidt angår de nye cykelparkeringspladser bedes det oplyst, hvorvidt en del af disse er reserveret til bycykler? En del af den eksisterende cykelparkering foran Magasins bygning er besat af bycykler, hvilket er med til at lægge ekstra pres på cykelparkeringen i området. Der savnes en generel oplysning om hvor mange eksisterende cykelparkeringsfelter i området i dag, samt hvor mange nye pladser, der gøres plads til i hvert parkeringsfelt
2. Det fremgår af tegningen, at der ikke er afsat cykelparkeringspladser umiddelbart op af den nye metrostation, selvom der synes at være plads hertil? I stedet har man valgt at placere pladser på den anden side af vejen. Magasin anbefaler, at man etablerer pladserne så tæt på stationen som muligt, da det er her cyklisterne vil efterlade deres cykler uanset om der er opstillet cykelparkeringspladser eller ej. Ved at anlægge cykelparkeringspladser på den anden side af vejen, vil der efter Magasins opfattelse være en sikkerhedsmæssig udfordring i, at parkanterne i vidt omfang vil krydse vejen fra det sted deres cykel er parkeret og ikke via fodgængerovergange.
3. Der vises en dobbelt cykelsti i den nordlige side af Lille Kongensgade. Er det planen at anlægge en sådan i hele gadens længde? Det er ved møder med kommunen tidligere i 2017 oplyst, at man ikke forventer at etablere en bred cykelsti i gaden hverken på kort eller længere sigt?
4. Med intensiveret gående og cyklende trafik ved udmundingen af Lille Kongensgade mod Kgs. Nytorv, ønsker Magasin oplyst, hvordan trafikken tænkes afviklet her i form af skiltning, lysregulering eller andet? Magasin har ved tidligere møder med kommunen udtrykt bekymring for at videreføre cyklende trafik i området.

I det omfang ovenstående bemærkninger og spørgsmål måtte give anledning til spørgsmål fra Kommunens side, står jeg til rådighed for også mundtlig drøftelse.

Med venlig hilsen | Best regards

**Rasmus Elverdam**  
General Counsel

**Mobile:** +45 27 80 20 79

**E-mail:** rasmus.elverdam@magasin.dk

MAGASIN DU NORD | KGS. NYTORV 13 | 1095 CPH K | DENMARK | +45 33 11 44 33

DISCLAIMER: The content of this E-mail and its attached files are confidential.

The comments or statements expressed in this E-mail are not necessarily those of Magasin.

## Signe Lund Brandis

---

**Fra:** Søren Nylin <SONY@kglteater.dk>  
**Sendt:** 28. november 2017 13:33  
**Til:** Christina Møller  
**Cc:** admin; 'Ane Kathrine Lærkesen (akl@kum.dk)'  
**Emne:** SV: Høring: cykelparkering ved Kongens Nytorv st.  
**Vedhæftede filer:** Bilag 1 Kongens Nytorv cykelparkering ved Metro Cityringen.jpg; Høringsbrev Det Kongelige Teater.pdf

**Opfølgningsflag:** Opfølgning  
**Flagstatus:** Fuldført

Kære Christina Møller

### Tak for fremsendte høringsmateriale vedrørende placering af cykelstativer. Det Kongelige Teater har følgende kommentarer til fremsendte materiale.

*Som svar på indkomne høring vedrørende placering af cykelstativ ved Metroopgang foran hovedindgangen til Det Kongelige Teater Gamle Scene, har teatret følgende bemærkning: Det Kongelige Teaters billetsalg ligger netop i bygningens nordøstlige hjørne og teatret har igangsat et arbejde med at genetablere en indgang til dette - få meter fra den påtænkte cykelparkering, således at det fremover vil blive muligt for publikum, at gå direkte ind fra gaden til dette billetsalg. Der er allerede en forholdsvis snæver passage mellem bygning og den ny Metronedgang og teatret vil gerne udtrykke sin beklagelse over den forslåede placering idet denne vil kollidere med teatrets ønske om at fremstå inviterende og indbydende for dets kunder og publikum.*

*Derudover benytter Det Kongelige teater, som bekendt, hovedindgangen til Gamle Scene i forbindelse med større Gallabegivenheder, hvor presse, sikkerhedspersonale og publikum tager opstilling på siderne af de udlagte 'røde løbere'. Dette sker særligt i forbindelse med statsbesøg og lignende, hvor teatret er vært. Også her vil en cykelstativerne, som illustreret på det fremsendte materiale, være u hensigtsmæssige for området brug og udtryk.*

Med venlig hilsen / Kind regards

Søren Nylin

---

Mail [sony@kglteater.dk](mailto:sony@kglteater.dk)  
Mobil +45 25 51 78 64

---

Det Kongelige Teater  
The Royal Danish Theatre  
Postboks 2185  
DK-1017 København K

[kglteater.dk](http://kglteater.dk)



---

**Fra:** Christina Møller [mailto:EB6Y@tmf.kk.dk]  
**Sendt:** 8. november 2017 13:34  
**Til:** Søren Nylin

**Cc:** admin

**Emne:** Høring: cykelparkering ved Kongens Nytorv st.

Kære Søren Nylin

Teknik- og Miljøforvaltningen skal frem mod juli 2019 opsætte 600 nye cykelparkeringspladser i forbindelse med åbningen af Metro Cityringen. I den forbindelse fremsendes hermed høringsmateriale til Magasin for placering af cykelstativer ved Kongens Nytorv st.

I bedes bekræfte at I har modtaget høringsmaterialet og sende eventuelle tilbagemeldinger retur senest d. 21. december 2017.

Vedhæftet: høringsbrev og kortbilag.

Med venlig hilsen

**Christina Møller**

Projektleder - Cykelområdet

Udvikling af anlægsprogrammer

---

KØBENHAVNS KOMMUNE  
Teknik- og Miljøforvaltningen  
Byens Fysik

Islands Brygge 37, 331  
Postboks 339  
2300 København S

Direkte 3034 9425

E-mail [eb6y@tmf.kk.dk](mailto:eb6y@tmf.kk.dk)

EAN 5798009809452



**Til Indre By Lokaludvalg**

12. januar 2018

**Kære Indre By Lokaludvalg. Tak for jeres svar vedr. anlæg af nye cykelparkeringspladser i forbindelse med den kommende Metro Cityring. Hermed forvaltningens opfølgning på jeres svar.**

Sagsnr.  
2017-0359667

Dokumentnr.  
2017-0359667-14

Sagsbehandler  
Christina Møller

Af høringsmaterialet, fremsendt d. 8. november 2017, blev Indre By Lokaludvalg anmodet om at forholde sig til fremsendte høringsmateriale vedr. anlæg af nye cykelstativer. Derfor vil nedenstående opfølgning kun være rettet mod jeres kommentarer vedr. placering af cykelstativer.

Forvaltningen takker for jeres yderligere kommentarer og vil tage dem med i det videre arbejde i andre cykelprojekter.

Østerport:

- Cykelparkeringspladserne langs Østre Anlæg anlægges af Metroselskabet og ikke af Københavns Kommune. Dette er ikke fremgået af kortmaterialet.
- Placeringerne er udvalgt i henhold til krav om trafiksikkerhed, tilgængelighed, trafikflow, byrums kvalitet og restriktioner i gældende lokalplaner. Derfor har det ikke været muligt at finde placeringer ved omtalte nedgange. Som det fremgår af tegningen, placeres cykelstativerne på broen over banearealet og ikke ud for den Fries udstillingsbygning.

Rådhuspladsen:

- Forslag om at begrænse mængden af nye cykelparkeringspladser vil blive imødekommet. Det kan dog ikke udelukkes, at vi på et senere tidspunkt, såfremt der opstår udfordringer med parkerede cykler, er nødsaget til at genvurdere behovet.
- Det har ikke været muligt at placere cykelstativer i pladsens yderkant, og samtidig overholde krav til trafiksikkerhed og tilgængelighed. Desuden er det forvaltningens vurdering, at det vil give en barrierevirkende effekt, såfremt stativerne placeres her.

Kongens Nytorv:

- Cykelparkeringspladser, der anlægges på selve pladsen, markeret med sort på kortet, bliver anlagt af Metroselskabet og ligger derfor fast. Københavns Kommunes forslag om opstilling af cykelstativer ved metronedgangene foran Magasin vil aflaste det store behov for cykelparkering, der ses i dag, hvor mange cykler er parkeret udenfor stativ.

**Udvikling af  
anlægsprogrammer**

Islands Brygge 37  
Postboks 339  
2300 København S

EAN nummer  
5798009809452

### Marmorkirken:

- Forvaltningen har afsøgt muligheder for at etablere cykelparkering ved Marmorkirken og ved passagen til Borgergade, og det har desværre ikke vist sig muligt. Ved Marmorkirken har Metroselskabet og Hovedstadens Beredskab af sikkerhedsmæssige årsager ikke ønsket cykelparkering langs nedgang til metrostationen. Passagen mellem Borgergade og Store Kongensgade er placeret på privat matrikel, og derfor har det ikke været muligt at placere stativer her.
- Forvaltningen har ikke politisk mandat til at nedlægge bilparkeringspladser i forbindelse med projektet.
- Forvaltningen vil forsøge at imødekomme lokaludvalgets kommentarer vedr. Fredericiagade.





**Til Nørrebro Lokaludvalg**

12. januar 2018

**Kære Nørrebro Lokaludvalg. Tak for jeres svar vedr. anlæg af nye cykelparkeringspladser i forbindelse med den kommende Metro Cityring. Hermed forvaltningens opfølgning på jeres svar.**

Sagsnr.  
2017-0359667

Dokumentnr.  
2017-0359667-18

Af høringsmaterialet, fremsendt d. 8. november 2017, blev Nørrebro Lokaludvalg anmodet om at forholde sig til fremsendte høringsmateriale vedr. anlæg af nye cykelstativer. Derfor vil nedenstående opfølgning udelukkende være rettet mod jeres kommentarer vedr. placering af cykelstativer.

Sagsbehandler  
Christina Møller

Forvaltningen takker for jeres yderligere kommentarer og vil tage dem med i det videre arbejde i andre cykelprojekter.

**Nørrebro station, Hyltebro:**

Etablering af yderligere 40 nye cykelparkeringspladser på Hyltebro vil kræve nedlæggelse af to bilparkeringspladser. Da forvaltningen ikke har mandat til at nedlægge bilparkeringspladser i forbindelse med projektet, kan vi desværre ikke imødekomme lokaludvalgets ønske om at etablere flere cykelparkeringspladser på Hyltebro. Vi vil dog arbejde videre med at få placeret så mange som det er muligt.

**Udvikling af  
anlægsprogrammer**

Islands Brygge 37  
Postboks 339  
2300 København S

EAN nummer  
5798009809452



**Til Vesterbro og Kgs. Enghave Lokaludvalg**

12. januar 2018

**Kære Vesterbro og Kgs. Enghave Lokaludvalg. Tak for jeres svar vedr. anlæg af nye cykelparkeringspladser i forbindelse med den kommende Metro Cityring. Hermed forvaltningens opfølgning på jeres svar.**

Sagsnr.  
2017-0359667

Dokumentnr.  
2017-0359667-13

Sagsbehandler  
Christina Møller

**EHP-N3:**

Det er forvaltningens vurdering, at der er et behov tæt ved pladsen og at de metrobrugere, der kommer fra Ny Carlsbergvej vil benytte cykelstativerne. Dog vil vi forsøge at imødekomme kommentaren vedr. begrænsning af antallet af stativer ved at placere dem i grupper á fem pladser med rigeligt frirum imellem. Stativerne vil således ikke udgøre en barriere til det grønne område. Desuden placeres stativerne ca. 0,5 m. fra fortovs-kanten, således at de ikke vil være til gene for tilgængelighed, ophold og leg på grusarealet.

**EHP-P1:**

Stativet udgør et trafiksikkerhedsmæssigt hensyn, idet det vurderes, at placeringen vil motivere gående til at følge fortovs forløb ind på pladsen.

**EHP-P7:**

Forvaltningen vil forsøge at imødekomme ønsket om at placere stativerne længere fra cykelstien, således at de ikke i lige så høj grad vil fremstå som en barriere.

**Stampesgade:**

Af hensyn til restriktioner i gældende lokalplan, er det ikke muligt at etablere flere cykelstativer end dem, som Metroselskabet allerede anlægger. Til orientering er forvaltningen i anden sammenhæng i dialog med DSB og Metroselskabet vedr. et anlægsprojekt i Reventlowsgade, som også lægger op til anlæggelse af flere cykelparkeringspladser, der vil komme metrobrugere til gode.

**Udvikling af  
anlægsprogrammer**

Islands Brygge 37  
Postboks 339  
2300 København S

EAN nummer  
5798009809452



**Til Magasin du Nord**

12. januar 2018

**Kære Magasin. Tak for jeres svar vedr. anlæg af nye cykelparkeringspladser i forbindelse med den kommende Metro Cityring. Hermed forvaltningens opfølgning på jeres svar.**

Sagsnr.  
2017-0359667

Dokumentnr.  
2017-0359667-15

Af høringsmaterialet, fremsendt d. 8. november 2017, blev Magasin anmodet om at forholde sig til fremsendte høringsmateriale vedr. anlæg af nye cykelstativer. Derfor vil nedenstående opfølgning kun være rettet mod jeres kommentarer vedr. placering af cykelstativer.

Sagsbehandler  
Christina Møller

Forvaltningen takker for jeres yderligere kommentarer og vil tage dem med i det videre arbejde i andre cykelprojekter.

1. Der er i dag fem eksisterende felter på hhv. 40, 40, 40, 10 og 15 pladser. Derudover er der et felt bestående af 24 bycykler. Forvaltningen påtænker at fjerne de 15 cykelparkeringspladser der står til højre for nedgangen til Metroselskabets cykelparkeringskælder. De nye cykelparkeringspladser anlægges som dobbeltsidede parkeringsstativer, som der også findes andre steder på pladsen. Stativerne forventes at blive placeret i tre sektioner af henholdsvis 40, 20 og 40 pladser, således at der mellem hver sektion er passagemulighed. Der anlægges dermed 100 nye cykelparkeringspladser, hvoraf de 85 er nye pladser, ingen af disse bliver til bycykler. Den endelig udformning af cykelstativet vil skulle koordineres med Metroselskabet, da placeringen ligger delvist oven på metrokassen.
2. Metroselskabet og Københavns Brandvæsen har ikke ønsket at der blev placeret cykelstativer umiddelbart op ad trappe og elevatorkonstruktioner, af fare for at folk kan klatre op på stativerne og videre op på konstruktionen, hvorfra de kan falde ned. Cykelparkeringspladserne på den anden side af vejen, markeret med sort på kortet, anlægges af Metroselskabet og ikke af Københavns Kommune.

**Udvikling af  
anlægsprogrammer**

Islands Brygge 37  
Postboks 339  
2300 København S

EAN nummer  
5798009809452



**KØBENHAVNS KOMMUNE**

Teknik- og Miljøforvaltningen

Byens Fysik

**NOTAT**

**Til Det Kongelige Teater**

12. januar 2018

**Til Det Kongelige Teater. Tak for jeres svar vedr. anlæg af nye cykelparkeringspladser i forbindelse med den kommende Metro Cityring. Hermed forvaltningens opfølgning på jeres svar.**

Sagsnr.  
2017-0359667

Dokumentnr.  
2017-0359667-16

I første omgang vil Jeres forespørgsel blive imødekommet. Det kan dog ikke udelukkes, at forvaltningen på et senere tidspunkt, såfremt der opstår udfordringer med parkerede cykler, er nødsaget til at genvurdere behovet.

Sagsbehandler  
Christina Møller

**Udvikling af  
anlægsprogrammer**

Islands Brygge 37  
Postboks 339  
2300 København S

EAN nummer  
5798009809452