

**Til Teknik- og Miljøforvaltningen  
Park og Byrum**

**20. april 2021**

Sagsnummer  
2021-0038580

Dokumentnummer  
2021-0038580-12

## Høringssvar fra Brønshøj-Husum Lokaludvalg vedr. projektforslag til cykelsti på Gadelandet

### **Et lokalt ønske**

Det har i mange år været et lokalt ønske at få gjort noget ved forholdet for cyklister på Gadelandet. Manglende cykelstier, biler med høj hastighed, bilparkering, herunder skråparkering i vejsiderne, færdsel og parkering af store lastbiler og dårligt udsyn for gående ved krydsning af Gadelandet har længe været virkeligheden for de bløde trafikanter på Gadelandet.

Gennem årene har lokaludvalget derfor også fremsat ønsker til kommunen om at få en cykelsti på Gadelandet. Cykelstien er bl.a. nævnt i Brønshøj-Husums bydelsplan 2017 - 2020. Lokaludvalget er derfor meget tilfreds med, at Københavns Kommune har iværksat et projekt til fredeliggørelse af Gadelandet med omfattende cykelsti og hastighedsdæmpende foranstaltninger.

Sekretariatet for Brønshøj-  
Husum Lokaludvalg  
Kobbelvænget 65  
2700 Brønshøj

EAN-nummer  
5798009800275

[www.2700lokaludvalg.dk](http://www.2700lokaludvalg.dk)



Lokaludvalget er tilfreds med den planlagte udformning og tager til efterretning, at enkelte detaljer kræver yderligere undersøgelser. Vi har tillid til den involverede ekspertise.

Efter ønske fra de omkringliggende almennyttige boligorganisationer kom projektet ud over en cykelsti også til at indeholde en fredeliggørelse af Gadelandet, dvs. fartdæmpning af biltrafikken og bedre overblik ved krydsning, med større tryghed for de bløde trafikanter.

Der er derfor tilfredshed med projektet i den udformning, man kan læse af de fremsendte tegninger, jævnfør dog bemærkningerne til nedlæggelsen af parkeringspladser og fodgængerovergangen ved krydset Gadelandet/Kobbelvænget.

### **Nedlæggelse af parkeringspladser**

Projektet nødvendiggør af pladshensyn imidlertid nedlæggelse af 79 parkeringspladser – omkring halvdelen af de parkeringspladser, der i dag findes på den berørte strækning.

Toftevang Vejlaug, der taler på vegne af villakvarteret syd for Bystævneparken, er meget bekymret for, at det vil medføre en kaotisk parkeringssituation i deres område. De har allerede i dag en del parkering af biler fra beboere i Gadelandet, når der ikke er pladser på Gadelandet/Storegårdsvej og de vurderer, at det vil stige voldsomt, da der ikke er mange andre muligheder i området. Dertil kommer, at når kvarterets klimavejprojekts er færdigt i efterår 2021, vil der være færre parkeringspladser i kvarteret end i dag.

Toftevangs Vejlaug undersøger for øjeblikket muligheder for at afhjælpe den situation, f.eks. i form af lokale parkeringsrestriktioner.

I vores bydel er Toftevangs Vejlaug ikke alene om problemer med "fremmed" parkering. Lokaludvalget er informeret om tilsvarende problemer andre steder, og vi vurderer at problemet kun bliver større fremover, bl.a. p.g.a. fortætningen af Bystævneparken og nedlæggelse af

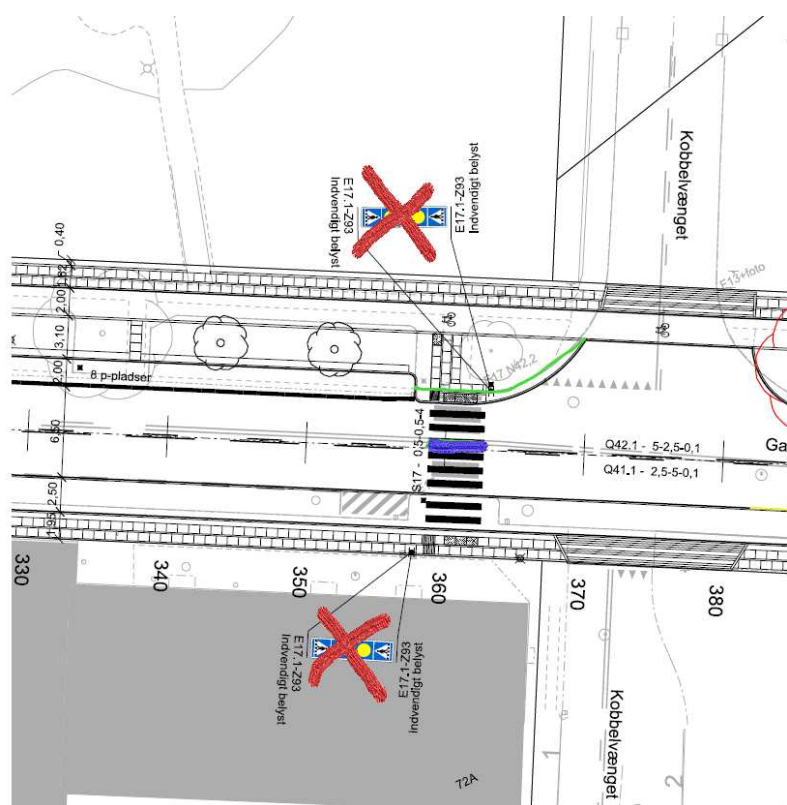


parkeringspladser på Kobbelvænget, men også p.g.a. den almindelige udvikling i trafikken og parkeringsrestriktioner længere inde i København. Brønshøj-Husum har et højt bilejerskab i forhold til københavns gennemsnittet.

### **Fodgængerovergangen ved krydset Gadelandet/Kobbelvænget**

Lokaludvalgets Byudviklingsudvalg (BUU) har længe, dvs. helt tilbage til projekteringen af Husumforbindelsen, været af den opfattelse, at den midt på fodgængerovergangen ved krydset Gadelandet/Kobbelvænget burde etableres en helle med en lysekroner over. På det seneste møde med forvaltningen blev det oplyst, at der med en helle ikke ville være plads nok til at lastbiler og andre større køretøjer kunne svinge.

BUU mener fortsat, at det skulle være muligt at få plads til en helle (markeret med blå på nedenstående tegning). Den nødvendige plads til svingende biler kan findes ved at trække det nordlige fortov tilbage (markeret med grønt), da der med et helleanlæg ikke vil være det samme behov for krydsende fodgængere nordfra for at orientere sig til højre før de når frem til hellen. Derudover er der med et helleanlæg ikke behov for at etablere et Torontoanlæg. Lokaludvalget beder derfor på denne baggrund om, at forvaltningen endnu en gang med udgangspunkt i ovennævnte forslag tager en helle op til fornyet overvejelse.



### Samarbejde med TMF og lokale beboere

Folk fra de lokale boligorganisationer har været inddraget under udarbejdelsen af projektet, og TMF og rådgiveren har holdt et møde med repræsentanter for lokaludvalget og beboerforeninger i kvarteret som lokaludvalget har fundet relevante. Det er lokaludvalgets opfattelse, at denne borgerinddragelse har påvirket projektet i en positiv retning.

Mødet med lokaludvalget medførte, at der skulle rettes i tegningerne, hvilket gik ud over længden af lokaludvalgets høringsperiode for det endelige



projektforslag. Lokaludvalgets endelige hørings svar til denne interne høring af lokaludvalget kunne derfor ikke fremlægges på et lokaludvalgs møde inden for høringsfristens udløb. Et forudgående lokaludvalgsmøde godkendte derfor på baggrund af en mundtlig redegørelse, at det relevante fagudvalg og lokaludvalgets forretningsudvalg efterfølgende godkendte hørings svaret. Hvis lokaludvalget skal vælge mellem en tidlig inddragelse, hvor der lyttes og reageres, og en længere høringsperiode, foretrækker vi naturligvis det første.

På vegne af Brønshøj-Husum Lokaludvalg

Hans S. Christensen, formand

Palle Lolk, formand for lokaludvalgets Byudviklingsudvalg



## Notat

### Svar på høringssvar fra Brønshøj-Husum Lokaludvalg til cykelstier på Gadelandet

Teknik- og Miljøforvaltningen takker for høringssvar fra Brønshøj-Husum Lokaludvalg til forvaltningens planer om at anlægge cykelstier og tiltag for at nedsætte hastigheden på strækningen. Forvaltningen vedlægger lokaludvalgets høringssvar til den politiske behandling af sagen, som bliver behandlet på Teknik- og Miljøudvalgets møde den 31. maj, 2021.

Forvaltningen sætter stor pris på lokaludvalgets høringssvar, og takker for et godt samarbejde i forløbet.

Lokaludvalget rejser to problematikker i høringssvaret. Parkering på omkringliggende villaveje, og et ønske om at forvaltningen genovervejer en midterhelle som erstatning for det eksisterende torontoanlæg på Gadelandet ved Kobbelvænget.

#### **Parkering**

Brønshøj-Husum Lokaludvalg har udtrykt bekymring ved at nedlægge parkeringspladser på Gadelandet, da dette vil medføre en kaotisk parkeringssituation i det nærliggende villakvarter. Teknik- og Miljøforvaltningen forstår lokaludvalgets bekymringer i forhold til parkeringssituationen. Det er dog nødvendigt at nedlægge 83 parkeringspladser for at kunne etablere cykelstier på Gadelandet. Og det er vigtigt at pointere, at forvaltningen har valgt en geometri, hvor der nedlægges færrest mulige parkeringspladser.

Forvaltningen har modtaget en indledende henvendelse fra Toftevang Vejlaug, som ønsker at høre om mulighederne for at indføre privat parkeringsregulering på de private fællesveje i området. Forvaltningen indgår i dialog med vejlauget og myndighedsbehandler en eventuel ansøgning om privat parkeringsregulering, når og hvis forvaltningen modtager den.

I forhold til de bredere muligheder for regulering af parkering med kommunale parkeringszoner, så foretages der ikke parkeringstællinger i det konkrete område, og der er derfor begrænset data om det generelle parkeringspres, ligesom forvaltningen kun modtager et begrænset

5. maj 2021

Sagsnummer  
2021-0092844

Dokumentnummer  
2021-0092844-14

Mobilitet, Klimatilpasning og  
Byvedligehold  
Cykel og Vej  
Islands Brygge 37  
Postboks 339  
2300 København S

EAN-nummer  
5798009809452

antal henvendelser med ønske om regulering af parkering fra dette område.

Forvaltningen er i gang med en analyse af mulighederne for etablering af yderligere parkeringszoner i byen, som udmøntes i et budgetnotat til forhandlingerne om Budget 2022. På baggrund af ovenstående fokuserer analysen i udgangspunktet på områder i randzonerne til de nuværende parkeringszoner, hvor efterspørgslen på parkeringszoner vurderes at være større, og derved i mindre omfang på dette område af byen. Men forvaltningen kontakter Brønshøj-Husum Lokaludvalg for at indhente deres erfaringer med parkeringsudfordringer i deres område, så det kan indgå i analysen.

### ***Midterhelle ved Kobbelvænget***

Brønshøj-Husum Lokaludvalg ønsker, at Teknik- og Miljøforvaltningen genovervejer muligheden for at anlægge en midterhelle i krydset Gadelandet/Kobbelvænget som erstatning for det eksisterende torontoanlæg.

Teknik- og Miljøforvaltningen har genovervejet forslaget, og vurderer at en midterhelle til fodgængere som erstatning for torontoanlægget i krydset ikke vil øge trafiksikkerheden for fodgængere. Årsagen er, at lastbiler og busser som skal svinge ud fra Kobbelvænget, har behov for mere plads på kørebanen til at foretage deres svingmanøvre. Det betyder, at midterhellen vil skulle anlægges for langt væk fra fodgængeres naturlige krydsningspunkt.

Erfaringer viser, at hvis fodgængere skal gå for langt væk fra udgangspunktet, vil de alligevel krydse vejen på det mest fordelagtige sted for dem. Også selv om det bliver uden for hellen. Derfor arbejder forvaltningen videre med løsningen, hvor det eksisterende torontoanlæg bevares.

## Jesper Risting

---

**Fra:** Anil Sharma <ANS@moviatrafik.dk>  
**Sendt:** 13. april 2021 19:50  
**Til:** Vevja Nahenthiram  
**Cc:** Ulla Visbech Madsen; Marion Louise Frandsen; Linda Quach; Erik Hjulmand; Jonas Lohmann Elkjær Andersen  
**Emne:** ANS tilbagemelding (130421): Orientering til Movia om anlægsprojekt og køresporsbredde ved nye cykelstier på Gadelandet

Hej Vevja

Mange tak for tilbagemelding. Det er rigtig fint, at vi også modtager en tilbagemelding på vores bemærkninger på ændringsforslagene i infrastrukturen. Movia tager jeres beslutninger til efterretning.

Med venlig hilsen

**Anil Sharma**  
Udvikling, Trafik og Planlægning



Trafikselskabet Movia, Gammel Køge Landevej 3, DK-2500, Valby  
Tlf. dir.: +45 36 13 16 41, Mobil: +45 21 72 14 77, ANS@moviatrafik.dk

---

**Fra:** Vevja Nahenthiram <IK8Y@kk.dk>  
**Sendt:** 13. april 2021 16:42  
**Til:** Anil Sharma <ANS@moviatrafik.dk>  
**Cc:** Ulla Visbech Madsen <RD5Q@kk.dk>; Marion Louise Frandsen <JJ93@kk.dk>  
**Emne:** SV: Movia tilbagemelding (040121): Orientering til Movia om anlægsprojekt og køresporsbredde ved nye cykelstier på Gadelandet

Hej Anil,

Tak for jeres svar.

Først om fremmest vil jeg gerne undskyld den sene tilbagemelding.

Københavns Kommune har besluttet at fastholde de lokale indsnævringer ved støttehellerne til 2,75 meter, selvom Movia har udtrykt bekymring for bussens sidespejle. Forvaltningen vurderer, at en kollision mellem en stående person og bussens sidespejl er så minimal, at indsnævringen fastholdes, for at mindske hastigheden på strækningen. Desuden påviser Movias egne hastighedstællinger fra bussen, at den gennemsnitlige hastighed på strækningen i dag er 32 km/t. Ifølge vejreglerne vil en kørebane der er dimensioneret til 2,75 meter, typisk være egnet til at køre 30-40 km/t. Af den grund vurderer Forvaltningen ikke, at bussens fremkommelighed vil forringes, da der blot er tale om to lokale indsnævringer. Forvaltningen vurderer, at indsnævringen af vognbanen vil øge trafiksikkerheden for de blødetrafikanter uden at forringe bussens fremkommelighed.

Forvaltningen imødekommer Movia ønske om at sikre tilstrækkelig svingmanøvre i krydset Gadelandet/Åkandevej, således at bussen kan svinge problemfrit efter ibrugtagning.

Med venlig hilsen

**Vevja Nahenthiram**  
Trafikingeniør  
Cykel og Vej

---

KØBENHAVNS KOMMUNE



Teknik- og Miljøforvaltningen  
Mobilitet, Klimatilpasning og Byvedligehold

Islands Brygge 37, 426  
Postboks 339  
2300 København S

Mobil 2337 1835  
E-mail [ik8y@kk.dk](mailto:ik8y@kk.dk)  
EAN 5798009809452

---

**Fra:** Anil Sharma <[ANS@moviatrafik.dk](mailto:ANS@moviatrafik.dk)>

**Sendt:** 4. januar 2021 17:37

**Til:** Ulla Visbech Madsen <[RD5Q@kk.dk](mailto:RD5Q@kk.dk)>

**Cc:** Marion Louise Frandsen <[JJ93@kk.dk](mailto:JJ93@kk.dk)>; Erik Hjulmand <[EH@moviatrafik.dk](mailto:EH@moviatrafik.dk)>; Vevja Nahenthiram <[IK8Y@kk.dk](mailto:IK8Y@kk.dk)>; Jonas Lohmann Elkjær Andersen <[JOA@MOVIATRAFIK.DK](mailto:JOA@MOVIATRAFIK.DK)>; Linda Quach <[liq@moviatrafik.dk](mailto:liq@moviatrafik.dk)>

**Emne:** Movia tilbagemelding (040121): Orientering til Movia om anlægsprojekt og køresporsbredde ved nye cykelstier på Gadelandet

Hej Ulla

Tillykke med den nye stilling i Københavns Kommune.

Gadelandet, hvor der anlægges cykelstier og køresporsbredden ændres betjenes af busser på linje 22 og 132. Movia har følgende bemærkninger:

1. Movia kan ikke acceptere at køresporet ved støttepunkterne reduceres til 2,75 m pga. på grund af bussernes spejle. Jævnfør vejreglerne (Håndbog for kollektiv trafik og BRT) anbefales en kørebanebredde på 3,5 m på busbetjente delstrækninger, men Movia ser dog positiv på en køresporsbredde på 3,25 m på den resterende del af Gadelandet.
2. Hvis Københavns kommune skal anvende minimumsbredde for kørspor anbefaler Movia man anvender et køresporsbredde på 3,0 m jf. vejreglerne. Det fremhæves også i vejreglerne at ved anvendelse af minimumsbredder, vil det afhængig af trafikintensiteten og lokale forhold i øvrigt kunne medføre en reduktion i bussernes fremkommelighed. Movia vurderer at busserne på Gadelandet vil opleve en forringelse i fremkommeligheden lokalt ved støttepunkterne (hvis man benytter en bredde på 3,0 m), også selvom den gennemsnitlige observerede rejsehastighed er registreret til 32 km/t.
3. Københavns kommune bør også sikre at svingmanøvrerne kan udføres i krydset Gadelandet/Åkandevej efter ændret afmærkning mv.

Fremadrettet må du meget gerne fremsende lignende mail til følgende mail id: [Fremkommelighed@moviatrafik.dk](mailto:Fremkommelighed@moviatrafik.dk), som er en fællespostkasse.

Med venlig hilsen

**Anil Sharma**

Udvikling, Trafik og Planlægning



Trafikselskabet Movia, Gammel Køge Landevej 3, DK-2500, Valby

Tlf. dir.: +45 36 13 16 41, Mobil: +45 21 72 14 77, [ANS@moviatrafik.dk](mailto:ANS@moviatrafik.dk)

---

**Fra:** Ulla Visbech Madsen <[RD5Q@kk.dk](mailto:RD5Q@kk.dk)>

**Sendt:** 4. januar 2021 10:59

**Til:** Anil Sharma <[ANS@moviatrafik.dk](mailto:ANS@moviatrafik.dk)>

**Cc:** Marion Louise Frandsen <[JJ93@kk.dk](mailto:JJ93@kk.dk)>; Vevja Nahenthiram <[IK8Y@kk.dk](mailto:IK8Y@kk.dk)>

**Emne:** Orientering til Movia om anlægsprojekt og køresporsbredde ved nye cykelstier på Gadelandet

Hej Anil

Godt nytår 😊

Det er længe siden, og jeg håber du har det godt. Jeg er ny projektleder i Københavns Kommune, og har overtaget et anlægsprojekt på Gadelandet, hvor Københavns Kommune vil etablere nye cykelstier på begge sider af vejen. Det betyder, at vi ændrer geometrien for vejprofilet på Gadelandet.

I den forbindelse vil jeg orientere jer om, at projektgruppen for Gadelandet har besluttet at indsnævre kørebanen til 3,25 meter på strækningen. Ved to faste støttepunkter indsnævres kørebanen dog lokalt til 2,75 meter – se vedhæftede tegninger. Dette gør vi af den årsag, at der er et lokalt ønske om at nedsætte hastigheden, da de oplever, at der bliver kørt for stærkt på strækningen, og at det føles utrygt for krydsende fodgængere.

Jeg er blevet oplyst, at Movia 01.07.2020 har sendt køretidsdata for perioden januar til februar 2020 for strækningen ved Gadelandet. Her var den gennemsnitlige observerede rejsehastighed 32 km/t. Jf. vejreglerne vil en kørebane, der er dimensioneret til 2,75 meter, typisk være egnet til at køre 30-40 km/t. Kommunen vurderer derfor ikke, at bussens fremkommelighed vil forringes. Der er tale om to lokale punkter, hvor kørebanen er 2,75 meter, resten af strækningen er kørebanen 3,25 meter.

Københavns Kommune vurderer, at indsnævringen af kørebanen vil øge trafiksikkerheden for de bløde trafikanter og samtidig ikke forringe bussens fremkommelighed. Derfor er det besluttet i projektgruppen at indsnævre kørebanen til 3,25 meter på strækningen og til 2,75 meter lokalt ved de to faste støttepunkter.

Hvis du har spørgsmål til projektet, så er du velkommen til at kontakte mig på telefon 24 99 26 14 eller på mail.

Med venlig hilsen

**Ulla Visbech Madsen**

Projektleder  
Cykel og Vej

---

KØBENHAVNS KOMMUNE  
Teknik- og Miljøforvaltningen  
Mobilitet, Klimatilpasning og Byvedligehold

Islands Brygge 37  
Postboks 339  
2300 København S

Mobil 2499 2614  
E-mail [rd5q@kk.dk](mailto:rd5q@kk.dk)  
EAN 5798009809452