



Baggrundsnotat: Varighed af kontanthjælpsforløb for matchgruppe 1-3

Dette notat beskriver varigheden af kontanthjælpsforløb for arbejdsmarkedssparate kontanthjælpsmodtagere og sammenligner det med kommuner med samme rammebetingelser.

Notatet skal ses i sammenhæng med, at der i forbindelse med budgetseminaret for budget 2009 blev stillet spørgsmål til varigheden af kontanthjælpsforløb for matchgrupperne 1-3. Spørgsmålet opstod på baggrund af nedenstående tabel, der viser det gennemsnitlige antal aktiveringsmåneder pr. helårsperson.

Tabel 1: Aktiveringsgrad og forventet gennemsnitlig varighed fordelt på match- og aldersgrupper, 2008

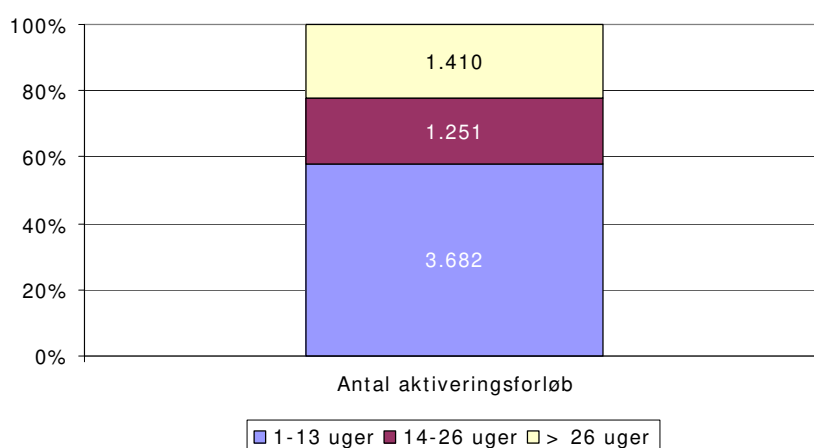
Matchgruppe	Alder	Gennemsnitligt antal aktiveringsmåneder pr. helårsperson	Aktiveringsgrad
Match 1-3	18-24-årige	10 mdr.	82,0 %
	25-29-årige	9 mdr.	75,0 %
	30-64-årige	Ca. 10 mdr.	87,5 %
	I alt	10 mdr.	84 %

Note: I aktiveringsgraden er set bort fra personer på barsel og sygdom

Her kunne man få det indtryk, at ledige arbejdsmarkedssparate kontanthjælpsmodtagere blev fastholdt i meget langvarige aktiveringsforløb i stedet for at blive sluset ud i arbejde. Imidlertid angiver det gennemsnitlige antal aktiveringsmåneder varigheden pr. *fuldtidsperson*. Fire ledighedsforløb på hver 13 uger vil tilsammen udgøre en fuldtidsperson. For et sådant eksempel angiver tabellen ovenfor, at disse fire personer hver især i gennemsnit vil være i et aktivt tilbud i 2½ måned, hvilket således summer til i alt 10 måneder.

Figur 1 nedenfor illustrerer længden af aktiveringsforløbene for de arbejdsmarkedssparate kontanthjælpsmodtagere. Her fremgår det, at lidt under 60 procent af forløbene har en varighed på maksimalt 13 uger, 20 procent af forløbene har en varighed på 14-26 uger, mens 22 procent har en varighed på over ½ år.

Figur 1: Aktiveringsforløb fordelt på uafbrudt varighed, arbejdsmarkedsparete kontanthjælpsmodtagere, 3. kv. 2006-2. kv. 2007¹



Kilde: Dream

Den relativt høje andel af korte aktiveringsforløb for kontanthjælpsmodtagerne matcher i høj grad varigheden af kontanthjælpsforløbene for denne gruppe.

Figur 2 nedenfor illustrerer varigheden af afsluttede kontanthjælpsforløb for arbejdsmarkedsparete kontanthjælpsmodtagere. Det fremgår, at mere end halvdelen af kontanthjælpsforløbene afsluttes efter maksimalt 13 ugers kontanthjælp. Faktisk afsluttedes 26 procent af kontanthjælpsforløbene blandt arbejdsmarkedsparete ledige inden for de første fire uger.

Resultatet illustrerer, at der ikke umiddelbart er indikationer på, at kontanthjælpsmodtagere skulle blive fastholdt i langvarig aktivering i stedet for at blive sluset hurtigt væk fra kontanthjælp.

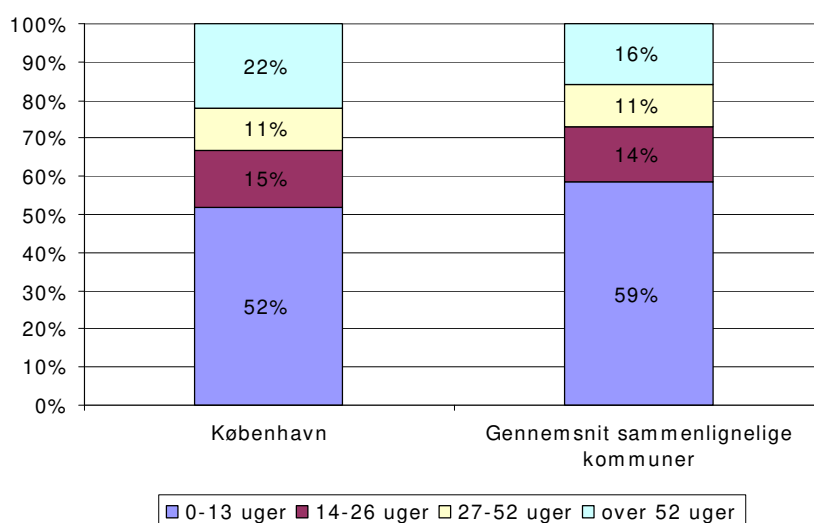
Figuren viser endvidere, at 48 procent af de afsluttede kontanthjælpsforløb omfatter arbejdskraftreserven, som er karakteriseret ved arbejdsmarkedsparete ledige med mere end 13 ugers sammenhængende ledighed.

Endelig viser figuren, at lidt under en fjerdedel af de afsluttede kontanthjælpsforløb i 2007 blandt arbejdsmarkedsparete ledige havde en varighed på over 1 år. Blandt denne gruppe indgår personer i matchgruppe 3, der ligger på vippen mellem matchgruppe 3 og matchgruppe 4. For denne gruppe vil relativt lange aktiveringsforløb være hen-

¹ Opgørelsen måler på det senest afsluttede aktiveringsforløb i perioden for ledige arbejdsmarkedsparete kontanthjælpsmodtagere. Såfremt en person har været omfattet af 2 eller flere aktiveringsforløb i perioden, medtages kun det senest afsluttede forløb.

sigtsmæssige for at sikre en tilstrækkelig opkvalificering af personlige, faglige og sociale kompetencer med henblik på dels at fastholde disse personer som arbejdsmarkedsparete dels at forberede deres udslusning til ordinær beskæftigelse.

Figur 2: Antal afsluttede kontanthjælpsforløb fordelt på varighed, arbejdsmarkedsparete kontanthjælpsmodtagere, 2007



Kilde: jobindsats.dk

Når der sammenlignes med kommuner med samme rammevilkår² ses, at disse formår at sluse lidt flere arbejdsmarkedsparete ledige væk fra kontanthjælp inden for de første 13 uger. Således hører 41 procent af de afsluttede kontanthjælpsforløb under arbejdskraftreserven i de sammenlignelige kommuner mod 48 procent i Københavns Kommune. Samtidig har disse kommuner en lavere andel af afsluttede forløb over 52 uger sammenlignet med Københavns Kommune.

Så om end mere end halvdelen af kontanthjælpsforløbene blandt arbejdsmarkedsparete ledige afsluttes inden for de første 13 uger i Københavns Kommune viser figuren dog, at den gennemsnitlige varighed af afsluttede kontanthjælpsforløb i 2007 var højere i Københavns Kommune sammenlignet med kommuner med samme rammevilkår.

² Disse er: Albertslund, Brøndby, Fredericia, Ishøj, Odense, Svendborg, Aalborg og Århus