

DANTES PLADS

PROSPEKT

NYINDRETNING AF DANTES PLADS

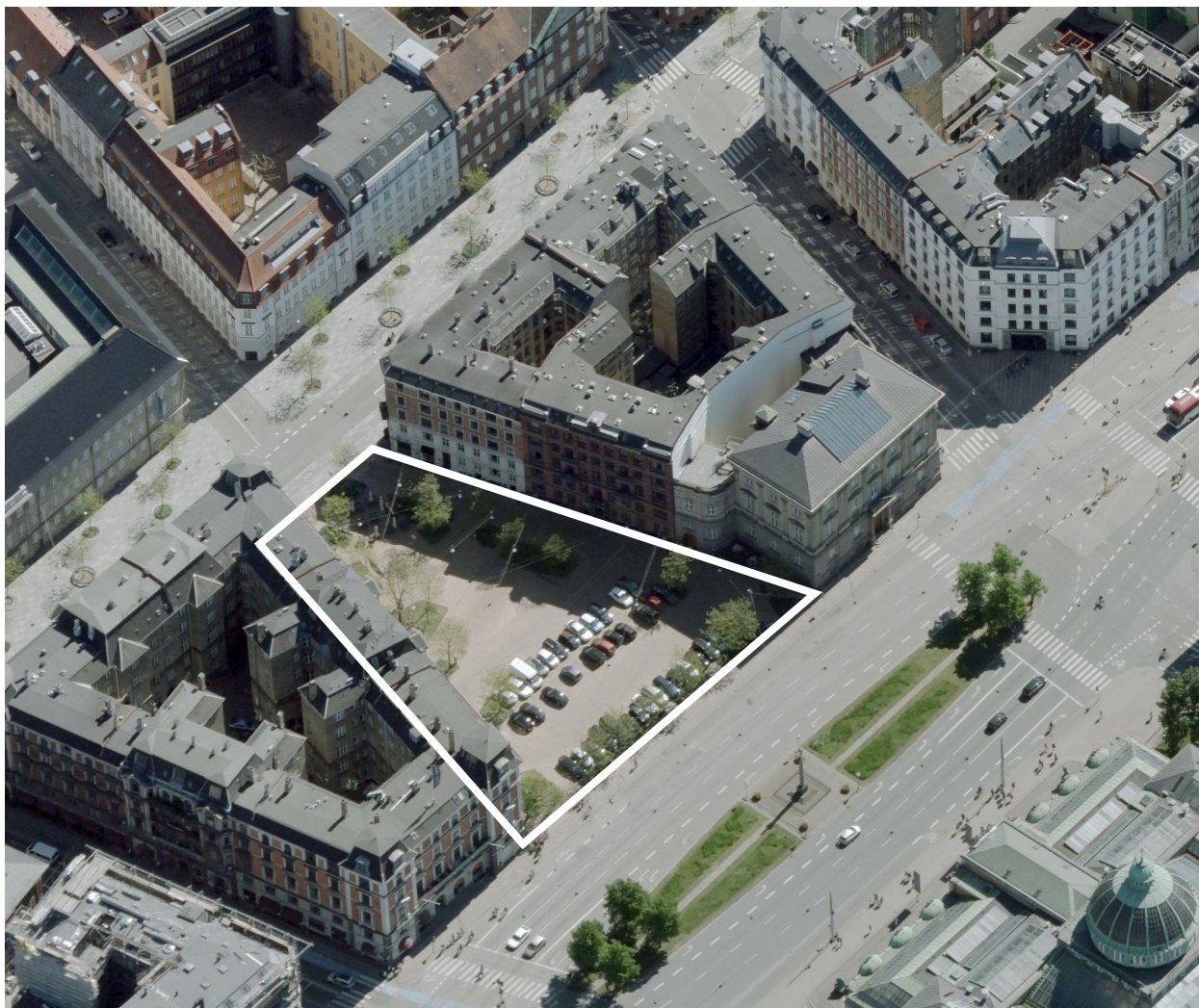
14.06.2019



INDHOLD

BAGGRUND	3
NYINDRETNING AF DANTES PLADS	4

BAGGRUND



*Dantes Plads set mod øst, med det aktuelle område indtegnet med hvid linje.
Luftfoto: Kortforsyningen, 21.05.2017.*

Q-park vandt i foråret 2018 Københavns Kommunes udbud om salg af Dantes Plads og erhvervede derved retten til at etablere et underjordisk parkeringsanlæg, samt pligten til at nyindrette selve pladsen med udgangspunkt i det eksisterende; men uden parkeringspladser på terræn. Parkeringsanlægget vil være privat og ejes samt driftes af Q-park, hvorimod pladsen har status af offentlig vej og overdrages til drift af Københavns Kommune.

Det underjordiske parkeringsanlæg vil være et traditionelt anlæg i 3 niveauer med til- og frakørsel fra Vester Voldgade. Der vil være plads til 213 p-pladser inklusiv 4 handicappladser. Der vil være adgang for gående til p-anlægget via et trappetårn fra H.C. Andersens Boulevard.

Pladsen er oprindeligt udformet af GHB Landskabsarkitekter A/S, som også har tegnet forslaget til nyindretning af Dantes Plads.

NYINDRETNING AF DANTES PLADS

Med udgangspunkt i den oprindelige idé til design og indretning af pladsen samt de nye tilføjelser og ændringer, er det blevet muligt at gennemføre en diskret ommøblering og dermed en nyindretning af pladsen, der forventes at øge den rekreative værdi markant.

Efter etableringen af p-kælder, vil pladsen overordnet set og som udgangspunkt ligne den nuværende plads. Dog vil der som noget nyt ikke være parkering på terræn som i dag. Pladsen vil være bl.a. gennem direkte genbrug af den største del af pladsen, være et særdeles bæredygtigt pladsprojekt.

De eksisterende elementer på pladsen suppleres af et rampeanlæg til p-kælder mod Vester Voldgade, en nødudgangstrappe lidt syd herfor og en trappe- og elevatortravillion ud mod H.C. Andersens Boulevard. Elementer der underordner sig den eksisterende arkitektoniske idé.

Overordnet indeholder pladsen forskellige rumligheder, der hver for sig giver mulighed for en afvekslende brug. De forskellige rumligheder dannes primært af træerne, der dels supplerer de to facaderækker på pladsen, dels afgrænser pladsen ud mod den stærkt trafikerede H.C. Andersens Boulevard og dels bevæger sig lidt ind på midten af pladsen for at underdele og skabe en sekvens af forskellige størrelser rum på pladsen. Træerne er opstammede som i dag så man kan se under kronerne og hen over plantebedede med årstidsvarierede blomstrende stauder og løg.

Plantebedene er generelt placerede og udformede, så de både er rumdannende og samtidig tillader et godt fodgængerflow gennem pladsen. Bedene har store afrundede hjørner og virker venlige i sit udtryk. På samme måde som i dag. Den nye indretning med forskellige størrelser rum, giver flere muligheder for forskelligartede aktiviteter på pladsen end i dag.

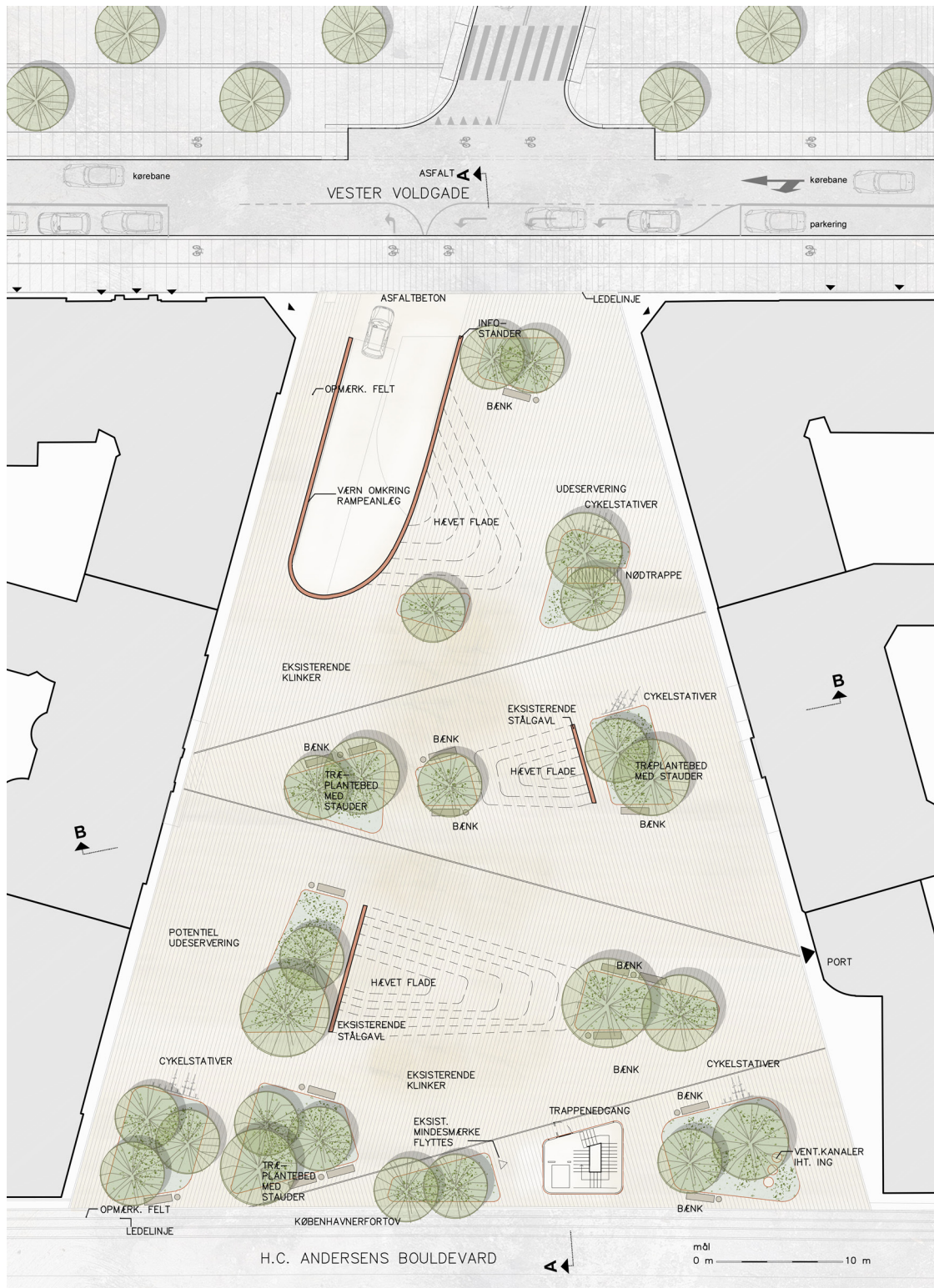
Mod Vester Voldgade er en rumlig fortætning mellem træer og den nye bølge ved rampeanlægget. Længere inde på pladsen åbner sig et mellemstort rum, der primært afgrænses af to bølger og sidst men ikke

mindst, er der ud mod H.C. Andersens Boulevard et større mere åbent rum, med den største bølge centralt i rummet. Det er dette rum, man møder når man kommer op fra p-kælderen gennem trappe- og elevatortravillionen.

Bede med træer er også placeret under hensyntagen til kig langs Kulturaksen mod Christiansborg og kig mod Glyptoteket, på samme overordnede måde som i dag. I den sammenhæng er det også relevant at bemærke, at pladsen indrettes ud fra hvordan stedet opleves i bevægelse. En oplevelse hvor vi ikke får hele historien, hele tiden. Vi ønsker at stedet opfattes som en samlet plads, der indeholder et tilpas varieret forløb af mindre rum.

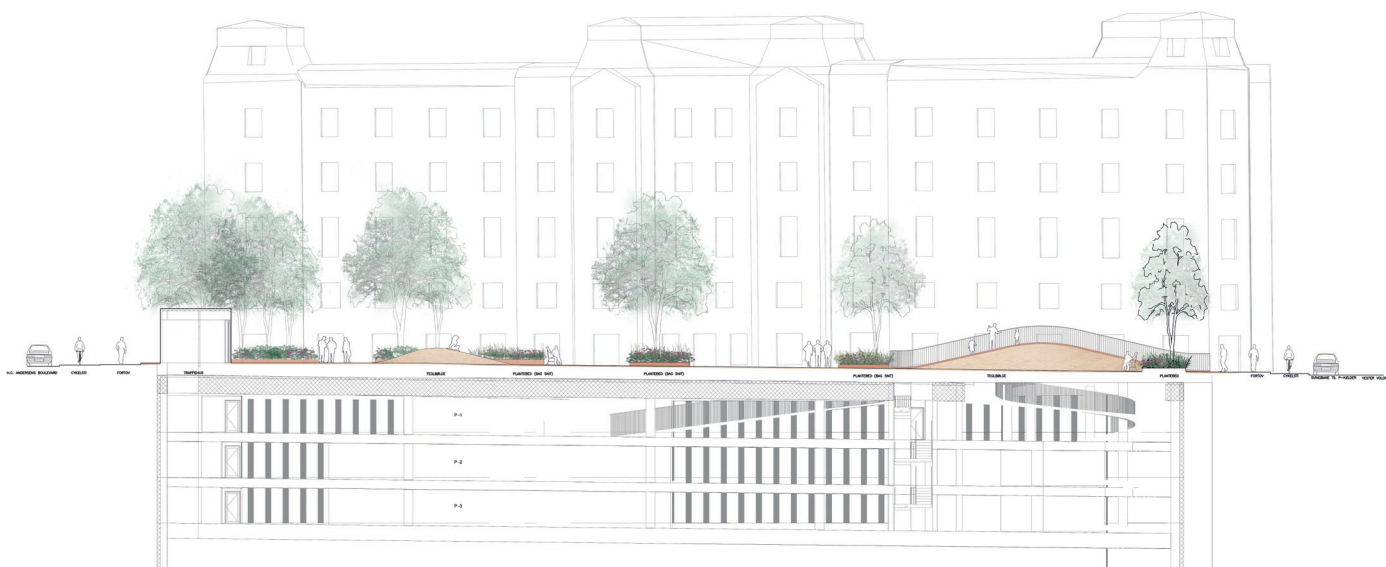
Belægningen i kulbrændte teglklinker, der farvemæssigt og i materiale refererer og forholder sig til Glyptoteket på den anden side af H.C. Andersens Boulevard, genbruges og udlægges med samme overordnede geometri og læggemønster som i dag. De gennemgående stålband, der ligger i belægningen vinkelret på de respektive facader, vil blive lettere justeret i sin placering og konstruktion, så de ligger stabilt i belægningen og underordner sig til den nye indretning. De inddeler klinkefelterne i dag og vil have samme funktion i den nye version.

Træerne på den nye plads vil som udgangspunkt have samme karakter som de eksisterende. I dag er det et letløvet træ *Robinia pseudoacacia Nyirsegi* (Almindelig Robinie) med flotte skulpturelle stammer og grene og relativt sent løvspring med blomstring i juni. Man kan overveje en variation i træartsvalget og dermed forlænge pladsens grønne, frodige og blomstrende sæson samt understrege havepræget på pladsen yderligere. Træerne vil blive plantet store, således at pladsen vil opleves færdigetableret umiddelbart efter anlæg. Træerne vil stå i let hævede plantebede med lidt højere kantninger end i dag, men i samme materiale. Bedene vil have stauder og blomsterløg som i dag og vil desuden indeholde et vandingsystem som det eksisterende.



SITUATIONSPLAN - FREMTIDIGE FORHOLD 1:500





LÆNGDESNI

Pladsens mere funktionsmæssige belysning vil som udgangspunkt også være som den eksisterende wireophængte belysning. Den består af tre armatur varianter, heraf to specielle versioner af Icon armaturet fra Louis Poulsen. De vil blive flyttet lidt og tilpasset den nye indretning.

Bænke, cykelstativer og affaldskurve vil også være som de eksisterende. De suppleres i nødvendigt omfang og placeres under hensyntagen til den nye indretning.

Den største ændring på pladsen er rampeanlægget mod Vester Voldgade. Det vil blive omkranset af en kantning i cortenstål påmonteret et enkelt værn i samme materiale. Et design, der underordner sig den materialemæssige holdning på stedet. For at minimere rampeanlæggets fremtræden løftes belægningen i en ny bølge over nedkørslen til p-kælderen. En bølge, der taler sammen med de oprindelige bølger på pladsen. Selve ramperne, der bevæger sig ned i konstruktionen vil være af beton.



VISUALISERING DANTES PLADS - KIG MOD GLYPTOTEKET



TVÆRSNIT

To af de største eksisterende karakteristiske bølger med gavle i cortenstål og indvendig belysning, vil blive genbrugt. De bliver flyttet længere ind på pladsen, og er med til at møblere denne. Ud mod Vester Voldgade er den nye bølge over p-kælderrampen med til at fortælle om pladsens design og særkende tæt på de mange forbipasserende på Vester Voldgade.

På samme måde som for rampeanlægget vil den nye trappe- og elevatorpavillon underordne sig pladsen i relation til form og materialevalg. Den vil fremstå i glas og dermed transparent og være med grønt tag. Dermed vil pavillonen set oppefra fremtræde med et overordnet udtryk og form, der svarer til de store plantebede på pladsen.

Nøddudgangstrappen lægges diskret ind i et plantebed og den omkranses af det samme værn som ved rampeanlægget.



VISUALISERING AF DANTES PLADS - KIG NED MOD CHRISTIANSBORG