

POST HOTEL
NYE KVISTE

Post Hotel - øvre tagkviste

Matr nr: Udenbys Vester Kvarter, København - 1501

Dato: 13.02.2018



Post Hotel - øvre tagviste
Matr nr: Udenbys Vester Kvarter, København - 1501
Dato: 13.02.2018

Perspektiv fra nord



Post Hotel - øvre tagviste
Matr nr: Udenbys Vester Kvarter, København - 1501
Dato: 13.02.2018

Perspektiv fra øst



Post Hotel - øvre tagviste
Matr nr: Udenbys Vester Kvarter, København - 1501
Dato: 13.02.2018

Perspektiv fra sydvest



Post Hotel - øvre tagkviste
Matr nr: Udenbys Vester Kvarter, København - 1501
Dato: 13.02.2018

Eksisterende kviste og taghætter

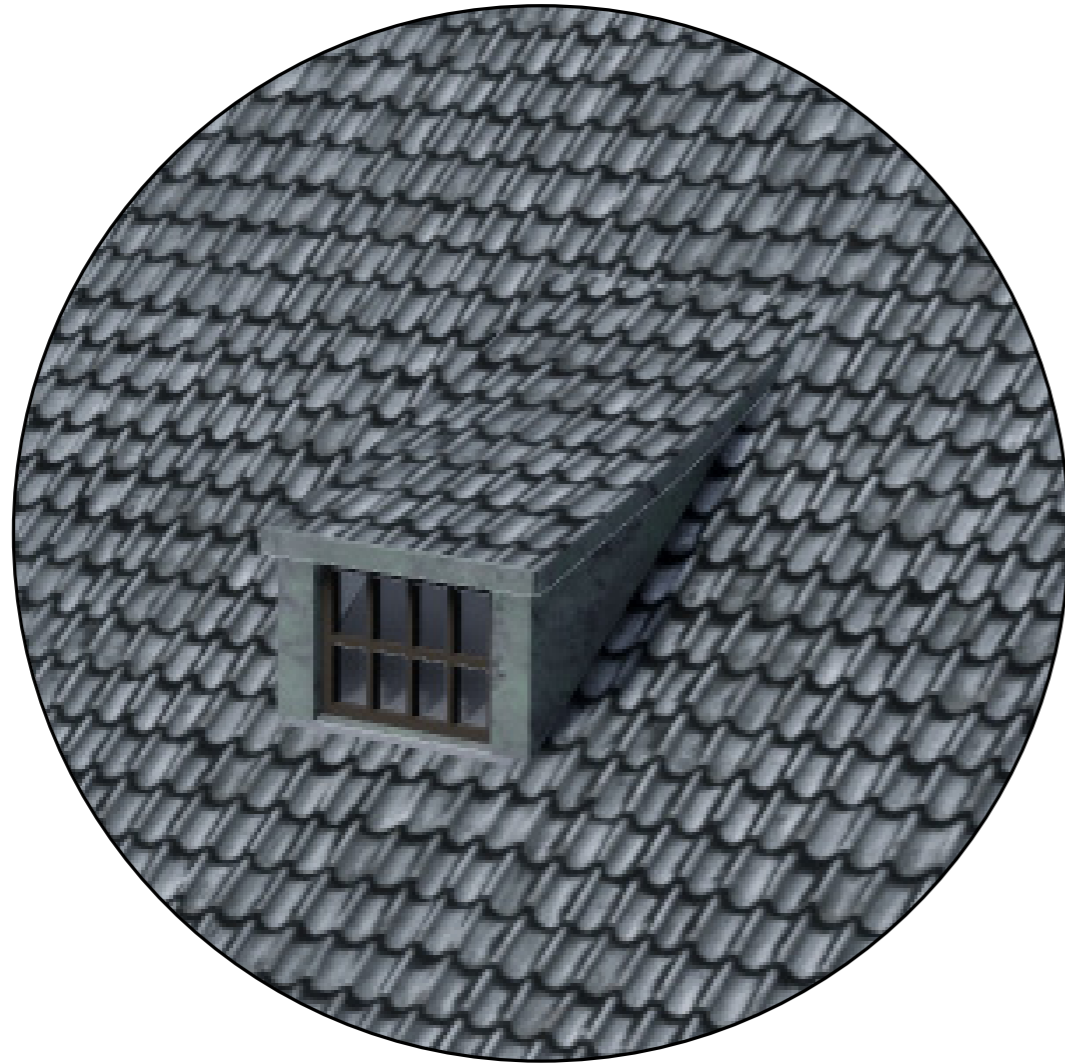


Illustration -
Eksisterende tagkvist

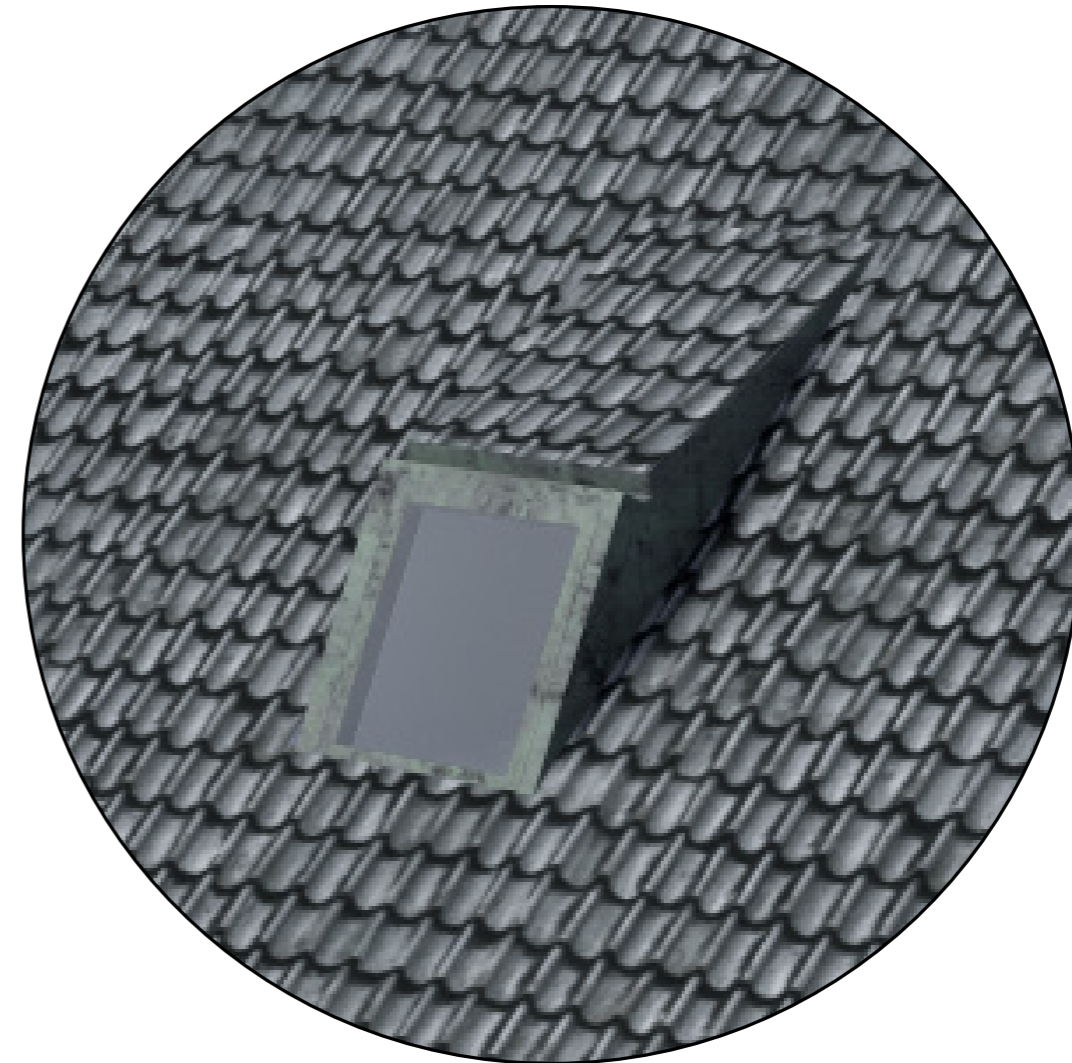
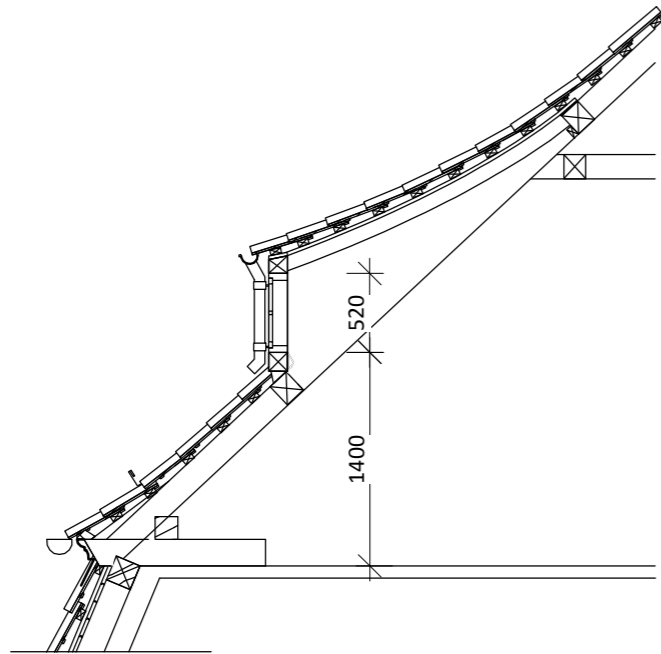
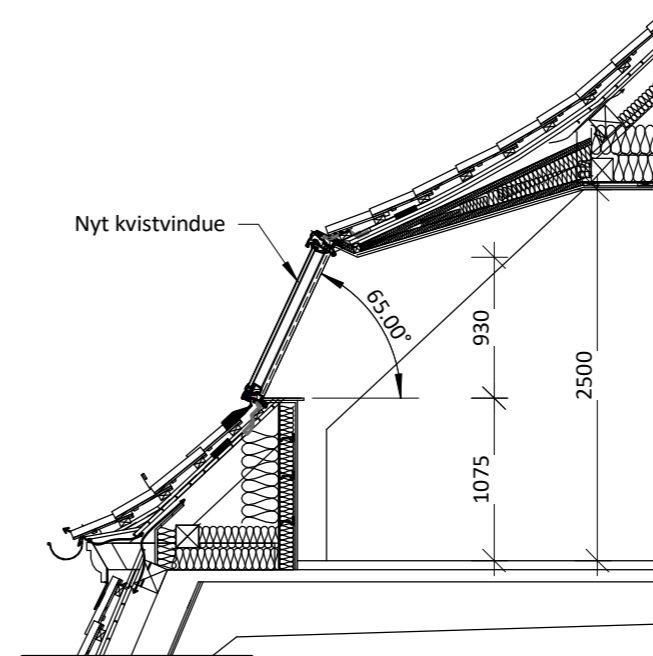


Illustration -
Ny kvist



Snit tegning -
Eksisterende tagkvist



Snit tegning -
Ny kvist



Post Hotel - øvre tagkviste
Matr nr: Udenbys Vester Kvarter, København - 1501
Dato: 13.02.2018

Ny kviste set fra Tietgensbroen



Post Hotel - øvre tagviste
Matr nr: Udenbys Vester Kvarter, København - 1501
Dato: 13.02.2018

Ny kviste set fra Tietgensgade og indgang til ny promenade

AI A/S
Refshalevej 147
1432 København K

DATO: **06.02.2018**

VEDR: **Nye kviste i Postbygningens, Bernstorffsgade 30 øvre tagflade**

Kære Morten Fougts,

Vi har nu set på løsning for nye kviste til spidsloftet med det formål at kunne imødekomme Københavns Kommunes krav til et øget lysindfald på spidsloftet, når der i fremtiden bliver indrettet hotelværelser på denne etage. Det giver efter vores opfattelse god mening at udnytte det store, rummelige tag til nye funktioner. Men vi opfatter det også som afgørende, at husets eksisterende, arkitektoniske udtryk bevares så tæt på intakt som muligt.

Enhver ændring i forhold til det eksisterende, vil naturligvis ændre på udtrykket, men vi mener, at løsningen er så nænsom, at det giver et fint resultat, der imødekommer vor tids krav til et højere lysindfald på spidsloftet. Nye kviste handler – efter vores opfattelse – om at overholde de proportioner og den rytme, der kendetegner det store neobarokke tag i dag. Det mener vi at vores ny kvist kan.

Om de nuværende taskekviste (tegning vedhæftet)

De eksisterende taskekviste i den øvre tagflade er relativt flade og skalkede og er et arkitektonisk greb, der giver "liv" i den store tagflade.

Materialeholdningen er enkel med en kobberindklædning på flunker og front med tilhørende blyinddækning i overgangen til de glaserede tegl.

Kvistene er ikke placaret i en fast rytme i forhold til mansardens kviste, da en taktfast rytme og en lige, lodret flugt mellem kvistene på spidsloftet, i mansard'en og ned over facaden, ville "læse" bygningens geometri.

Kvistenes begrænsede kvistkarmshøjde understreger dette greb.

Den lave placering tæt på gesimsen i tagfladen betyder, at tagstenene over kvistkarmene ses fra fortovet, da der ikke er opsat tagrender.

(Se snittegning af de eksisterende kviste på spidsloftet.)

Muligheder

Taskekviste er geometrisk følsomme overfor ændringer i proportionerne. En forøgelse af højden på fronten fører til markant større flunke-arealer, hvilket

Bertelsen og Scheving
arkitekter Aps

Kgl. bygningsinspektører

Store Kongensgade 59 A, 2. sal
dk-1264 København K
Tel.: 35 87 47 40

www.bsarkitekter.dk

vil ødelægge det oprindelige arkitektoniske ønske om at fastholde en sammenhængende tagflade.

Den ny kvisttype overholder de oprindelige arkitektoniske intentioner, men samtidig erkender den sin samtidighed og er en moderne løsning.

Den ny kvist (tegning vedhæftet)

Med udgangspunkt i taskekvistens geometriske problematik har vi undersøgt muligheden for at lave en kvist, der overholder de arkitektoniske intentioner om at have en sammenhængende tagflade og samtidig bibeholde det oprindelige relief, der skaber liv i forhold til den store tagflade med kobberindklædte kviste.

Udgangspunktet er, at den nye kvist ikke må have større flunke-arealer og -højde end de eksisterende.

Kvisttaget udgøres af tegl som en naturlig forlængelse af tagfladen som ved taskekvistene og bibeholde skalken, der giver den karakteristiske nationalromantiske eller neobarokke bue.

Kvist-front og -flunker beklædes med kobber for at være i samspil med den øvrige tagflade.

Der er tale om en – i Danmark – utraditionel løsning, men i Tyskland og Frankrig er en moderne, klassisk kvist-form, der er udviklet til netop at løse den problematik, Posthusets tag repræsenterer. Der er tale om kviste, der består af ovenlys, der er vinklet ud af tagfladen, så de danner kviste.

Der er tale om færdigudviklede systemer, der desværre ikke helt overholder de ønskede intentioner, så vi har valgt – med udgangspunkt i de tekniske løsninger – at udarbejde vores egen variant.

Brug af ovenlys i tagflader har en evne til at lave "huller" i tagfladen. Det sker ikke i den forstående løsning, da kvistrammen danner en egentlig kvist med flunker. Vinduet vinklen er 65°, og dermed stejlere end den underliggende mansard, men sikrer at løsningen fremtræder som en egentlig kvist.

Den ny kvisttype opbygges med en tilnærmet geometri og svaj som de oprindelige kviste og de kobberbeklædes. Beklædningen danner et homogent hele og samles med blændfalse. I fronten udføres inddækningen så vinduet fremstår integreret i fronten med skjulte afløb fra den overliggende rende.

Kvistens inddækninger langs flunkene i overgang til tagfladen udføres skjult, så man undgår de æstetisk uheldige løsninger med kunstbly. Kvistens tagsten inddækkes langs flunken med kobber, så den fremtræder geometrisk homogen.

Hele løsningen fremstår som et nyt diskret tagelement, og materialemæssigt overholder den temaet, men i en arkitektonisk enklere form. Den enkle form sikrer en rolig tagflade og imødekommer vor tids krav til lysindfald til funktionerne på spidsloftet. Såfremt denne løsning kan godkendes, vil den efterfølgende blive færdigprojekteret og forelagt i sin endelige form til accept hos Københavns Kommune.

Konklusion

Den ny kvist vil være loyal over for bygningens arkitektur. Den vil fremstå diskret og moderne og overholde tagets oprindelige arkitektoniske hierarki. Den ny kvist vil ikke være fremmed, da den vil være en fortsættelse af det oprindelige, arkitektoniske greb.

Med venlig hilsen

Jesper Sort og Jens Bertelsen