



Dato: 25-10-2007

Sagsnr.: 2007-88051
Dok.nr.: 2007-385774

Redegørelse til Beskæftigelses- og Integrationsudvalget om opbremsning i anvendelse af eksterne leverandører

Københavns Jobcenters budget til køb af vejledning og opkvalificeringsforløb for kontanthjælpsmodtagere i matchgruppe 4 og 5 er forbrugt med udgangen af september måned. Budgettet, der finansierer køb af tilbud hos eksterne leverandører, er på ca. 217 mio. kr., hvoraf ca. 188 mio. kr. er til kontanthjælpsmodtagere. Budgettet er ikke omfattet af den særlige ramme til serviceudgifter.

Forvaltningen har gennemført en særlig fremskudt indsats for at øge aktiviteten for ny chance gruppen. Det har henover sommeren medført en stigende aktivitet. Hvis det forbrugsmønster fortsatte uhindret, ville det medføre et merforbrug på ca. 40 mio. kr., jf. tabel 1.

Tabel 1. Udvikling i aktivitet og enhedspriser over årets prognoser

	Budget primo 2007	April- prognose	August- prognose	Oktoberprognose uden stop	Oktoberprognose med stop
Berørte Kontanthjælpsmodtagere	34.115	32.000	29.798	29.798	29.798
Bruttoenhedspris køb af tilbud ekstern	5.522 kr.	5.622 kr.	6.088 kr.	7.430 kr.	7.266 kr.
Brutto til ekstern køb match 4-5	188,4 mill. kr.	179,9 mill. kr.	181,4 mill. kr.	221,4 mill. kr.	216,5 mill. kr.
Berørte sygedagpengemodtagere	36.262	38.900	38.900	38.900	38.900
Bruttoenhedspris køb af tilbud ekstern	794 kr.	920 kr.	920 kr.	920 kr.	789 kr.
Brutto til ekstern køb sygedagpenge	28,8 mill. kr.	35,8 mill. kr.	35,8 mill. kr.	35,8 mill. kr.	30,7 mill. kr.
Køb af tilbud hos eksterne i alt	217,2 mill. kr.	215,7 mill. kr.	217,2 mill. kr.	257,2 mill. kr.	247,2 mill. kr.
Afvigelse i forhold til budget		-1,5 mill. kr.	0,0 mill. kr.	40,0 mill. kr.	30,0 mill. kr.

Note: Budgettet til eksterne køb til kontanthjælpsmodtagere er hen over året reguleret i takt med det faldende kontanthjælpsomfang og midlerne er omprioriteret til sygedagpengeindsatsen, jf. senere.

Af hensyn til at forebygge et samlet merforbrug på driftsrammen fandt forvaltningen det derfor nødvendigt straks at udmelde et stop for igangsættelse af nye forløb hos de eksterne leverandører, herunder forlængelser, således at disse udskydes til efter nytår. Det forventes, at der på denne måde kan ske en reduktion af merforbruget med 10 mio. kr.

Merforbruget på budgettet til køb af tilbud hos de eksterne leverandører søges imødegået af kompenserende mindreforbrug andre steder på driftsrammen. Forvaltningen undersøger i øjeblikket mulighederne og vender tilbage i forbindelse med regnskabsprognosen for oktober på BIU's møde den 15. november 2007. Det er dog vigtigt, at holde sig for øje, at merforbruget er opstået på baggrund af en indsats, som skal udføres, og som der er budgetmæssig dækning for i 2008.

Som følge af forvaltningens dispositioner rejser der sig fire spørgsmål, som søges besvaret nedenfor:

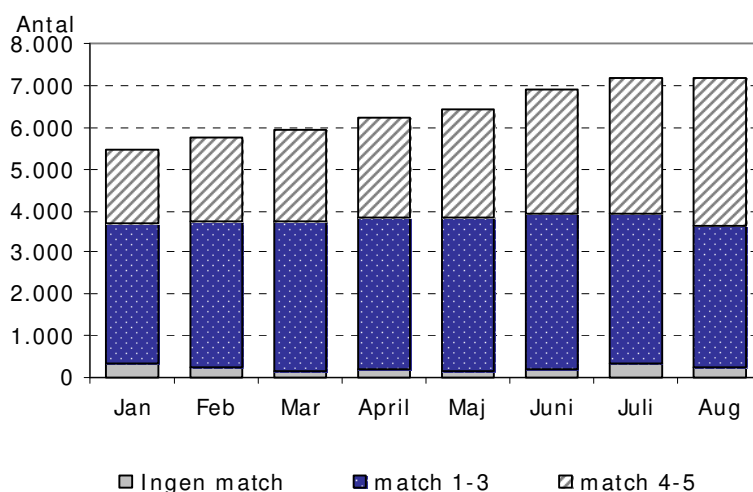
1. Hvad er baggrunden for opbremsningen?
2. Hvilke konsekvenser har omflytningen af midler fra kontant-hjælpsområdet til sygedagpengeområdet i 2007 haft?
3. Kunne merforbruget have været varslet tidligere?
4. Hvilke konsekvenser har opbremsningen for borgeren?

Ad 1 Hvad er baggrunden for opbremsningen?

Det høje forbrug på købsbudgettet afspejler et højt aktivitetsniveau igennem 2007 for ikke mindst de svageste kontanthjælpsmodtagere med henblik på at få det maksimale udbytte af den gunstige beskæftigelsessituation.

Således er aktiveringsomfanget øget gennem hele 2007 for kontanthjælpsmodtagerne. Mens antallet af aktiverede i matchgrupperne 1-3 har været forholdsvis stabilt, er aktiveringen af matchgrupperne 4-5 steget til det dobbelte fra 1. kvartal til 3. kvartal, *jf. figur 1*.

Figur 1. Antal aktiverede fordelt på matchkategorisering i 2007

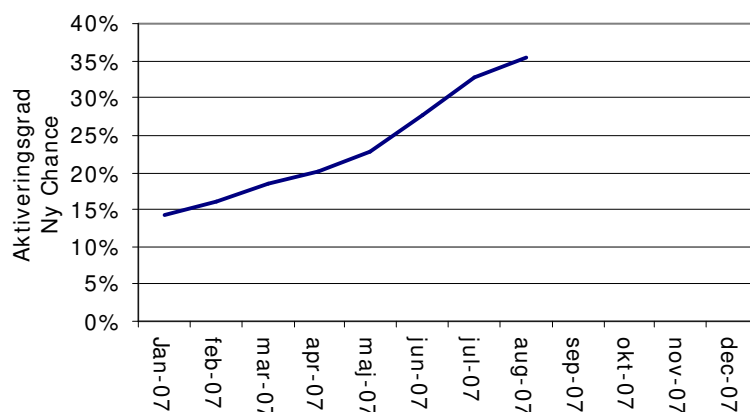


Set i sammenhæng med det faldende kontanthjælpsomfang er aktiveringsgraden øget for alle matchgrupper. Det gælder især for matchgruppe 4, hvor aktiveringsgraden er steget fra 25 pct. til 40 pct. Det understreger, at der er lagt særlig vægt på de svageste ledige.

Det afspejler den massive indsats i forbindelse med *Ny Chance for alle*. Målgruppen for *Ny Chance for alle* omfatter kontanthjælpsmodtagere, der har været passive i mindst et år, og som dermed pr. definition har en aktiveringsgrad på 0 pct. i udgangspunktet. Det er henover sommeren lykkedes at realisere en aktiveringsgrad for denne gruppe på 35 pct., og kommunen er således godt på vej til at indfri regeringens målsætning om en aktiveringsgrad på 40% for gruppen knap 1 år før udløbet af den midlertidige lov i sommeren 2008, *jf. figur 2*.

Kommunen har samtidig allerede indfriet betingelserne for at hjemtage det fulde statstilskud til indsatsen, også selvom sidste rate på 20 mio. kr. først udbetales i 2008.

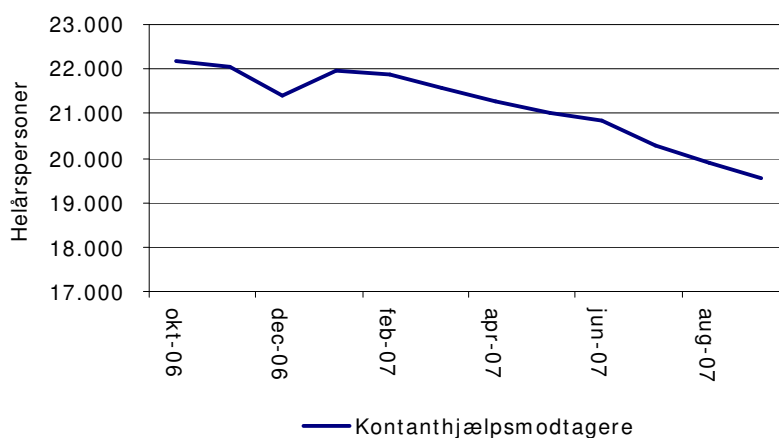
Figur 2. Aktiveringsgraden for Ny chance målgruppen i 2007



Der er også arbejdet hårdt på at sikre fuld rettidighed i kontaktføløbet med kontanthjælpsmodtagerne. Jobcenterenhederne har i den forbindelse sikret, at alle er indkaldt til samtaler, og langt de fleste har på nuværende tidspunkt fået en samtale.

Målt på udviklingen i antal kontanthjælpsmodtagere ser den styrkede indsats ud til at have haft effekt. Der har således været et ekstra kraftigt fald i de senere måneder, og Københavns Kommune har under 20.000 kontanthjælpsmodtagere. Det er 12 pct. lavere end for et år siden, *jf. figur 3*, hvilket er historisk lavt.

Figur 3. Udviklingen i antal kontanthjælpsmodtagere (helårspersoner)



Indsatsen vil i øvrigt blive styrket yderligere i 2008, bl.a. i medfør af de ekstra 25 mio. kr. til aktivering, der er aftalt som led i budgetaftalen for 2008.

Derudover vil budgettet til beskæftigelsestilbud næste år være omfattet af særlige budgetmæssige vilkår, hvor der tillades udsving på rammen på max. 6 %. Dvs. at forvaltningen får mulighed for at hente et eventuelt merforbrug hjem i de efterfølgende år. Dette års merforbrug på køb af tilbud på 30 mio. kr. svarer til ca. 5 % af den ramme, der fremover bliver omfattet af udsvingsbåndet

Ad 2 Hvilke konsekvenser har omflytningen af midler fra kontanthjælpsområdet til sygedagpengeområdet i 2007 haft?

Det indgik i regnskabsprognoserne for april (BIU 89/2007) og august (BIU 172/2007), at den del af driftsrammen, der finansierer indsatsen for kontanthjælpsmodtagere, blev reduceret som følge af, at antallet af kontanthjælpsmodtagere var faldet i forhold til det forudsatte i budgettet.

Det muliggjorde samtidig en omprioritering til fordel for sygedagpengeindsatsen, hvor et stigende sagsomfang lagde betydeligt pres på opfølgningsindsatsen.

Det indgik i augustprognosen, at kontanthjælpsindsatsen blev reduceret med i alt 23,8 mio. kr. (samt 2 mio. kr. vedr. jobcenterenhedernes sagsbehandling), og at denne reduktion medfinansierede et løft af sygedagpengeindsatsen med i alt godt 24 mio. kr., heraf 17 mio. kr. til opfølgningssamtaler og 7 mio. kr. til køb af tilbud.

Reduktionen af kontanthjælpsindsatsen indebærer en reduktion af budgettet til køb af tilbud hos de eksterne leverandører til matchgruppe 4-5 med i alt 7 mio. kr., hvilket er lidt mindre end forudsat i aprilprognosen, jf. tabel 2.

Tabel 2. Konjunkturtilpasning af kontanthjælpsindsatsen i 2007

	Budget 2007	April-prognosen	August-prognosen
Antal kontanthjælpsmodtagere (helårspersoner)	22.600	21.300	20.800
Ændring (pct.)		-5,8%	-8,0%
Indsats for kontanthjælpsmodtagere (mio. kr.)	489,5	470,5	465,7
Ændring (pct.)		-3,9%	-4,9%
Ændring (mio. kr.)		-19,0	-23,8
Heraf:			
Tilbud til matchgruppe 1-3		-9,1	-13,1
Tilbud til matchgruppe 4-5 (eksterne leverandører)		-8,5	-7,0
Administration (jobcentre og ydelsesservice)		-1,4	-3,7

Dette kan imidlertid ikke forklare, at der nu kan konstateres et merforbrug på købsbudgettet. Det skal ses i sammenhæng med følgende forhold:

- Reguleringen af forvaltningens budgetter i forhold til udviklingen i antallet af berørte borgere mv. er en central del af forvaltningens budgetmodel, som blev meldt ud i forbindelse med budgetudmeldingen i efteråret 2006. Denne mekanisme er afgørende for at sikre en løbende aktivitetstilpasning i forvaltningens enheder henover året og herigennem tilvejebringe omprioriteringsmuligheder.
- Behovet for en reduktion af budgettet til kontanthjælpsindsatsen i 2007 har været kendt hele året, idet det allerede tidligt kunne konstateres, at kontanthjælpsomfanget faldt mere end forudsat.
- Budgetreduktionen er relativt lempelig. Som det fremgår af tabel 2 er den samlede budgetreduktion noget mindre end faldet i antallet af kontanthjælpsmodtagere umiddelbart tilsiger. Det skyldes, at budgettet til indsatsen for kontanthjælpsmodtagere samtidig er tilført ekstra midler som følge af Velfærdsreformen. Af samme grund er budgettet til køb hos de eksterne leverandører faktisk øget fra april- til augustprognosen.
- Merforbruget på budgettet til køb hos de eksterne leverandører overstiger i øvrigt betydeligt den foretagne budgetreduktion.

Det skal for en ordens skyld bemærkes, at det reducerede budget til køb af tilbud hos de eksterne leverandører ikke har medført en samlet reduktion af forvaltningens køb hos samme leverandører. Således modsvares reduktionen (7 mio. kr.) fuldt ud af et forøget købsbudget i Sygedagpengecentret (7 mio. kr.), som anvendes i forhold til samme leverandørkreds.

Ad 3 Kunne merforbruget have været varslet tidligere?

Aprilprognosen pegede på, at der var plads til en øget indsats i den resterende del af året, hvilket bl.a. var baggrunden for forvaltningens "Ny Chance"-kampagne op mod sommeren 2007, *jf. tabel 3*. Augustprognosen viste i forlængelse heraf en betydelig forbrugsvækst. Det var imidlertid forvaltningens klare forventning, at budgettet kunne overholdes med en skærpet prioritering af indsatsen resten af året. Som oktoberprognosen viser, er dette imidlertid ikke lykkedes.

Tabel 3. Forbrug ift. budget igennem årets prognoser

1.000 kr.	Bogført forbrug	Periodiseret budget	Bogført forbrug ift. periodiseret budget
Aprilprognose	42.968	53.925	80%
Augustprognose	135.510	126.700	107%
Oktoberprognose	190.459	162.900	117%

I forlængelse af ”Ny Chance”-kampagnen voksede udgifterne derimod fra et gennemsnit på 19 mio. kr. om måneden i første halvår 2007 til hhv. 24 og 31 mio. kr. i juli og august måned. Hvis budgettet skulle have været overholdt, skulle forbruget have været reduceret til ca. 15-16 mio. kr. om måneden. Forvaltningen indskærpede på den baggrund yderligere behovet for økonomisk mådehold og en skærpet prioritering i den resterende del af året, men jobcentrene har ikke været i stand til at bremse tilstrækkeligt op.

I forbindelse med regnskabstallene for september måned kunne forvaltningen imidlertid konstatere, at budgettet er brugt. Forvaltningen udmeldte straks herefter et stop for nye forløb.

Disse forhold understreger, at der har været en utilstrækkelig styring af disponeringerne i jobcentrene. Forvaltningen vil nu omgående sætte i værk, at der indføres yderligere kontrolprocedurer, der sikrer, at jobcentrene ikke fremover disponerer ud over den fastlagte ramme.

Ad 4 Konsekvenser for borgeren

Det skal understreges, at der ikke er tale om et stop af indsatsen. Der er alene tale om, at igangsættelse af *nye forløb* hos eksterne leverandører udskydes til efter nytår, mens *igangværende forløb* naturligvis fortsætter.

Københavns Kommune har i øjeblikket ca. 4.000 aktiveringsforløb i gang for de svageste kontanthjælpsmodtagere (matchgruppe 4 og 5) i jobcentrene, i beskæftigelsescentrene, i virksomhederne og hos de eksterne leverandører. Disse forløb vil i vid udstrækning fortsætte som planlagt.

Samtidig kan en række andre forløb igangsættes som hidtil resten af året, også for matchgruppe 4 og 5. Mulighederne omfatter praktik- og løntilskudsforløb på virksomhederne, særlige afklaringsforløb hos forvaltningens egne beskæftigelsescentre og særlige jobsøgningsforløb inden for jobcentret.

For borgere, der oplever, at aftalte forløb eller forlængelser udskydes 1-2 måneder, er jobcenterhederne blevet bedt om, at disse tilbydes et særligt jobsøgningsforløb i mellemtiden.

Borgernes retskrav er dermed ikke truet. Det understreges i øvrigt af, at jobcentercheferne under alle omstændigheder har mulighed for at dispensere fra stoppet for nye forløb hos de eksterne leverandører, der hvor borgernes restkrav måtte tilsige det.