



2. Ny budgetmodel for dagtilbud - før høring (2022-0275574)

Udvalget skal tage stilling til at sende forslaget om en ny budgetmodel for dagtilbud i høring. Den nye budgetmodel gør tildelingen til personale og ledelse mere gennemskuelig og forudsigelig for institutioner og forældrebestyrelser og synliggør de politiske beslutninger om normeringer og ledelse i dagtilbuddene. Forslaget hverken tilføjer eller tager midler fra dagtilbuddene under ét, men fordeler efter ændrede kriterier.

Indstilling

Børne- og Ungdomsforvaltningen indstiller til Børne- og Ungdomsudvalget,

1. at forslag til ny budgetmodel for dagtilbud sendes i høring.

Problemstilling

På Børne- og Ungdomsudvalgets møde den 25. maj 2022 drøftede udvalget en ny budgetmodel for dagtilbud. Forvaltningen har nu udarbejdet indstillingen til en ny budgetmodel, som udvalget kan vælge at sende i høring.

Den nuværende budgetmodel blev indført med klyngeorganiseringen i 2010. Den er løbende blevet forandret i takt med udmøntning af nye initiativer og effektiviseringer. Den er som konsekvens heraf blevet kompleks og svær at gennemskue for kommunale og selvejende institutioner og for klynger og netværk. Samtidig er der i Københavns Kommune fra 2022 indført minimumsnormeringer, som betyder, at der for den samlede kommune skal være 1 pædagogisk personale for hvert 3. vuggestuebarn og 1 pædagogisk personale for hvert 6. børnehavebarn. Hertil kommer beslutningen i forbindelse med budgetaftalen 2022 (BR den 9. september 2022) om at udjævne klyngernes størrelse og øge den pædagogiske ledelse tæt på børnene.

For at gøre op med den nuværende komplekse model, skabe større forudsigelighed i institutionernes økonomi og lave en model der understøtter de politiske beslutninger om normeringer og ledelse i dagtilbud, foreslås en ny budgetmodel.

Løsning

Den nye model er udarbejdet med udgangspunkt i følgende tre principper. De tre principper er de samme som for ny budgetmodel på folkeskoleområdet i 2021.

1. **Bæredygtighed:** En ny model skal sikre den grundlæggende institutionsdrift og reducere udsving i tildelt bevilling.

2. **Transparens:** En ny model skal være enkel, tydelig og gennemsigtig omkring, hvad der tildeles og hvorfor.
3. **Incitament:** En ny model skal indeholde incitament, der understøtter effektiv institutionsdrift og understøtter de politiske beslutninger om minimumsnormeringer og nærværende pædagogisk ledelse.

Med den nye model foreslås det derfor at reducere tildelinger på baggrund af særlige forhold på institutionerne, og i højere grad lade tildelinger følge minimumsnormeringer til de børn institutionerne er normeret til.

Der tilføres eller fratages ikke midler i den nye budgetmodel. Der foreslås en ny fordeling af de ca. 3,1 mia. kr. om året, som dagtilbud får til lønning af pædagogisk personale og ledelse. Øvrige midler til drift, bygninger og frokostordning ændres ikke.

Den nye model ændrer ikke i principperne for styring. Det er fortsat op til de kommunale klynger og de selvejende institutioner, at udmønte de tildelte midler i henhold til de fastsatte juridiske og politiske rammer, samt deres faglige vurdering. Modellen vil fx synliggøre, hvilke midler en klynge kan forvente til ledelse og personale og hvordan budgettet er fordelt på institutionerne i klyngen. Det er op til klynge- og institutionsledelse, samt forældrebestyrelse og forældreråd, at aftale den konkrete udmøntning med blik for de principper, som udvalget har besluttet, herunder at én kommunal institution skal have én pædagogisk leder og én klynge skal have én klyngeleder.

Der foreslås følgende elementer i en ny budgetmodel, der er uddybet i bilag 1.

Grundbevilling - ledelse (ca. 260 mio. kr.)

Der foreslås at give en grundbevilling til pædagogiske ledere og klyngeledelse, som er afhængig af det normerede antal børn i institutionen. Ledelse fordeles i dag som en andel - ca. 8 % - af taksten for vuggestue- og børnehavebørn. Det betyder, at midlerne løbende justeres i løbet af året, mens midlerne i den nye model fordeles i starten af året ud fra det børnetal, som institutionen er normeret til.

Grundbevillingen til ledelse sikrer midler til et pædagogisk lederårsværk til ca. 80 vuggestue- og børnebørn (5 grupper), samt et klyngelederårsværk til ca. 530 børn (33 grupper). En pædagogisk leder i en institution, der er mindre end 5 grupper, kan fx tage del i det pædagogisk arbejde, mens en klyngeleder i en klynge med mindre end 33 grupper fx kan tage del i den pædagogiske ledelse. For de selvejende institutioner fordeles den samme grundbevilling, men her er organiseringen, fx om institutionen skal have en souschef eller indgå i et netværk, op til forældrebestyrelsen.

Den samlede bevilling til ledelse er i den nye og nuværende model på samme niveau.

Grundbevilling – pædagogisk personale (ca. 800 mio. kr.)

Der foreslås at fastsætte en grundbevilling til pædagogisk personale, der ligesom grundbevilling til ledelse fordeles ud fra det børnetal, som institutionen er normeret til. Den nye grundbevilling svarer til 1 pædagog pr. gruppe og erstatter i den nuværende model en grundbevilling på 165.000 kr. pr. hus. Ændringen fra tildeling pr. hus til en børnetalsafhængig tildeling understøtter, at midlerne til

pædagogisk personale følger antallet af børn. Grundbevillingen vil reducere den løbende tilpasning af institutionernes budget ved stigende eller faldende børnetal i løbet af året.

Der foreslås yderligere en grundbevilling på 100.000 kr. til små institutioner på 1 eller 2 grupper, da disse ellers vil miste uforholdsmæssigt meget, hvis bevillingen pr. hus falder bort.

Aktivitetsbevilling – pladspris (ca. 1.800 mio. kr.)

Selvom størrelsen på grundbevillingerne øges i den nye model for at give institutionerne mere forudsigelige budgetter, så vil de fleste midler i den nye budgetmodel fortsat fordeles via pladsprisen. Det betyder, at hovedparten af midlerne fortsat følger det enkelte barn med en tilpasning af institutionernes budget i løbet af året, efterhånden som børn meldes ind og ud. Hermed vil institutionerne fortsat have incitament til at modtage børn svarende til normeringen og dermed sikre en effektiv kapacitetsanvendelse.

Den nuværende budgetmodel tildeler lidt mere end dobbelt pladspris for vuggestuebørn end for børnehalebørn. Dette skyldes løbende ændringer i pladsprisen, siden den nuværende model trådte i kraft i 2010. Denne skævhed fjernes med den nye model, så vuggestuebørn tildeles det dobbelte af børnehalebørn, tilsvarende intentionen i minimumsnormeringerne.

I Finanslov 2015 blev der afsat 30 mio. kr. til flere pædagoger i Københavns Kommune. Midlerne er siden hen målrettet forskellige indsatser for sproglig udvikling og for udsatte børn. Der er en resterende pulje til ekstra pædagoger i udvalgte vuggestuer som afhænger af børnenes sociale baggrund. Det foreslås at denne pulje på 10 mio. i stedet indgår i pladsprisen, så midlerne går til samtlige institutioner frem for at gå til udvalgte institutioner.

Institutionsspecifikke bevillinger (ca. 200 mio. kr.)

Der er forskellige bevillinger i den nuværende model, som kompenserer institutioner for specifikke forhold, der kan gøre det pædagogiske arbejde sværere eller dyrere. Eksempelvis gives der bevillinger til udflytterinstitutioner eller institutioner med særlige fysiske forhold som trapper eller uoverskuelige badeværelser. Forvaltningen vil sammen med sektoren gennemgå disse bevillinger med henblik på at vende tilbage til udvalget i 2023 med forslag til, hvilke bevillinger der kan indgå i pladsprisen.

Socioøkonomi (ca. 100 mio. kr.)

For at understøtte den pædagogiske indsats i institutioner med udsatte børn omfordeler den nuværende model ressourcer til institutioner efter både andelen og antallet af børn med svag socioøkonomi. Da der fordeles efter *andel af børn*, kan tildelingen til små institutioner ændres væsentligt fra det ene år til det næste, som følge af enkelte børns indmeldelse eller udmeldelse, da et enkelt barn udgør en relativ stor andel af det samlede børnetal i institutionen. Fordeling efter *antallet af børn* betyder, at store institutioner med en ellers socioøkonomisk stærk børnegruppe kan få tildelt sociale normeringer.

I den nye model sker omfordelingen ud fra ESCS (tal på baggrund af forældrenes uddannelse, indkomst og beskæftigelse). ESCS beregnes på baggrund af den samlede børnegruppe i en institution sammenholdt med gennemsnittet i København. En institution med en ESCS-værdi på 0 har

en gennemsnitlig socioøkonomi. ESCS har en tæt sammenhæng med, hvor mange udfordringer børnegruppen har og bruges på skoleområdet.

Den nye budgetmodel vil skabe transparens ved at omfordele til institutioner, hvor den socioøkonomiske baggrund er svagere end gennemsnittet, og den vil skabe færre udsving i tildelingen år for år.

Minimumsnormeringer

Da der er en omfordeling i den nuværende og den nye budgetmodel vil institutioner med en stærk socioøkonomi eller uden kompensation for fysiske forhold ikke nødvendigvis have budget til 1 voksen til 3 vuggestuebørn og 1 voksen til 6 børnehavebørn. Institutioner med en svagere socioøkonomi eller mange kompensationer vil til gengæld have mulighed for bedre normeringer end minimum. Hvis der ønskes minimumsnormeringer på hver institution, så skal al kommunal omfordeling fjernes, således at budgetmodellen alene tager udgangspunkt i børnetallet.

Med den nye budgetmodel vil der i gennemsnit til en 5-gruppers institution med 60 vuggestuebørn eller 120 børnehavebørn via grundbevilling, pladspris og omfordeling være budget til 20 pædagogiske personaleårsværk og 1 pædagogisk lederårsværk.

Konsekvenser ved ny budgetmodel (uddybet i bilag 2)

Den nye budgetmodel vil betyde, at institutionerne får en større sikkerhed for deres bevillinger, da de i højere vil blive tildelt efter det antal børn, som institutionen er normeret til i stedet for det faktiske antal indskrevne børn. Derudover vil små institutioner, der er spredt på flere huse, få færre midler, end de gør i dag. Vuggestuebørn vil generelt udløse lidt færre midler og børnehavebørn lidt flere. En lille vuggestue med flere huse og flere særbevillinger vil således få et mindre budget. For langt de fleste institutioners vedkommende vil budgettet blive ændret med mindre end 2 pct. i forhold til den nuværende budgettildeling.

I forhold omfordeling via ESCS vil der ligeledes være institutioner, der vinder og taber på den nye model. Her vil især store institutioner med en relativ stærk socioøkonomi få mindre, mens institutioner med en svag socioøkonomi vil få mere. Disse bevillinger har ofte ændret sig fra år til år, og derfor har det været vanskeligt for institutionerne at planlægge efter disse tildelinger.

Indfasning

Den nye budgetmodel foreslås at træde i kraft fra budget 2023. Forvaltningen forslår en indfasningsperiode på 3 år, som gælder for alle institutioner. I år 1 vil de få eller miste 1/3 af det beløb, som budgettet ellers ville have ændret sig med. I år 2 vil ændringen være 2/3, og i år 3 vil modellen være fuldt indfaset. Indfasningsbeløbet fastlåses i indfasningsperioden på det niveau, der beregnes i forbindelse med udmeldingen af budget 2023.

Inddragelse

Forvaltningen har haft løbende dialog med de faglige organisationer om budgetmodellens udformning. Dialogen har foregået på et tidligt tidspunkt i forvaltningens arbejdsproces, så organisationerne har kunne følge med i de forskellige valgmuligheder, der har været undervejs i

arbejdet – og de har dermed haft mulighed for at give deres besyv med løbende. Organisationerne har i denne proces især peget på forhold, der af den ene eller den anden grund, ville stille udvalgte grupper af institutioner væsentligt dårligere økonomisk ift. den nuværende model. Forvaltningen har på denne baggrund eksempelvis kigget særskilt på konsekvenserne for meget små institutioner og derfor foreslået grundbevillingen til små institutioner.

Økonomi

Indstillingen har ingen økonomiske konsekvenser.

Videre proces

Indstillingen sendes i knap seks ugers høring blandt relevante aktører, herunder LFS, BUPL, KFO, involverede parter på det kommunale og selvejende dagtilbudsområde – forældrebestyrelser og forældreråd og Lokal MED i klyngerne.

På baggrund af høringssvarene fremlægger forvaltningen et endeligt forslag til ny budgetmodel forventeligt på BUU-mødet den 16. november 2022.

Tobias Børner Stax

Sti Andreas Garde

Beslutning

Børne- og Ungdomsudvalgets beslutning på mødet den 21. september 2022:

Enhedslisten stillede forslag om tilføjelse af følgende supplerende at-punkt:

”2. at forvaltningen på baggrund af de indkomne høringssvar, drøftelse i udvalget og en bredere inddragelsesproces af institutioner, forældrebestyrelser, pædagogiske ledere, faglige organisationer og forældreorganisationer udarbejder et revideret forslag til ny budgetmodel”.

Forslaget blev godkendt uden afstemning.

Enhedslisten stillede forslag om tilføjelse af følgende supplerende at-punkt:

”3. at det reviderede forslag sendes i høring i foråret 2023 med henblik på evt. vedtagelse i udvalget i juni eller august 2023”.

Forslaget blev godkendt uden afstemning.

Enhedslisten stillede forslag om tilføjelse af følgende supplerende at-punkt:

”4. at forvaltningen udarbejder et budgetnotat for at tilvejebringe den evt. nødvendige ekstra finansiering af en ny budgetmodel og overgang til en sådan, som kan indgå i forhandlingerne om budget 2024”.

Forslaget blev godkendt uden afstemning.

Enhedslisten stillede forslag om tilføjelse af følgende supplerende at-punkt:

"5. at den nye budgetmodel tidligst kan træde i kraft pr. 1. januar 2024, så der er mere tid til at udvikle en robust og ordentligt gennemarbejdet budgetmodel, som institutionerne har mulighed for at nå at omstille sig til".

Forslaget blev godkendt uden afstemning.

Socialistisk Folkeparti stillede forslag om tilføjelse af følgende supplerende at-punkt:

"6. at forvaltningen sikrer klar og tydelig kommunikation, samt tilbyder teknisk gennemgang af modellen til relevante parter".

Forslaget blev godkendt uden afstemning.

Indstillingens 1. at-punkt blev herefter – med ovenstående supplerende at-punkter – godkendt i sin helhed uden afstemning.

Et samlet udvalg ønskede følgende tilføjet beslutningsprotokollen: "Vi konstaterer og understreger, at en eventuelt ny budgetmodel på dagtilbudsområdet alene omfatter almenområdet fra 0-6 år – og dermed ikke inkluderer hverken specialområdet eller basispladser."

Et samlet udvalg ønskede følgende tilføjet beslutningsprotokollen: "Vi konstaterer, at grundbevillingen til ledelse er på ca. 260 mio. kr., svarende til ca. 8 pct. af taksten for vuggestue- og børnehavebørn".

Et samlet udvalg ønskede følgende tilføjet beslutningsprotokollen: "Det er vigtigt for os, at forældreråd og klyngebestyrelser engagerer sig aktivt i høringen af den nye budgetmodel, så vi kan få indarbejdet relevante bekymringer inden vi sender modellen i høring igen."

Bilag

1. Teknisk gennemgang

2A. Konsekvensbilag ekskl. ESCS

2B. Konsekvensbilag inkl. ESCS



Bilag

Til Børne- og Ungdomsudvalget 21. september 2022

Foreslåede justeringer i den nye budgetmodel

Bilaget gennemgår den nye budgetmodel på dagtilbudsområdet (0-5 år) samt relevante nøgletal og konsekvenser af modellen. Endeligt gennemgås forslag til fremtidige spor, som forvaltningen lægger op til, at der arbejdes videre med.

19-08-2022

Sagsnummer I F2

Dokumentnummer i F2
1784861

Sagsnummer i eDoc

Sagsbehandler
Maiken Bach Mundbjerg

Baggrund

Forvaltningen præsenterer den 21. september Børne- og Ungdomsudvalget (BUU) for forslag til en ny budgetmodel på dagtilbudsområdet (0-5 år). Oplægget til den nye budgetmodel sker med ønske om at give den nuværende budgetmodel et servicetjek samt med udgangspunkt i ændrede rammer på 0-5 års området bl.a. i forbindelse med indførelsen af minimumsnormeringer.

I oplægget til den nye budgetmodel på dagtilbudsområdet peger forvaltningen på en række forslag til justeringer. Justeringerne ændrer ikke på, hvor mange midler der gives til 0-5 års området. Det er fortsat ca. 3,1 mia. kr. Forslaget til den nye budgetmodel justerer desuden kun på midler til den rene kernerdrift i institutioner - det vil sige pædagogisk drift og ledelse. Alle andre budgettildelinger til eksempelvis frokost, bygninger, forsyning, Gårdmænd etc. påvirkes ikke af den nye model.

Klynger og selvejende institutioner får udmeldt en samlet bevilling, som den enkelte klynge- eller institutionsleder har ansvaret for. Klynger og selvejende institutioner har således selvforvaltningen inden for rammerne, hvilket den nye budgetmodel ikke ændrer på. Den enkelte Klynge eller selvejende institution tildeles et samlet rammebudget og varetager den konkrete budgetlægning. Den budgetansvarlige leder har entydigt ansvaret for, at budgettet overholdes.

Klynger og selvejende institutioner har selvforvaltning inden for rammerne af det udmeldte budget (og naturligvis

Administrativt Ressourcecenter
Gyldenløvesgade 15
1600 København V

inden for gældende love og regler). Det betyder, at de har mulighed for at prioritere fordelingen af ressourcer mellem løn og øvrig drift, så ressourceforbruget tilpasses de lokale forhold. Principperne omkring selvforvaltningen justeres ikke med dette oplæg.

Ændringerne i modellen har til hensigt at øge forudsigeligheden gennem øget budgetsikkerhed og reduktion i udsving som følge af ændringer i børnetallet. Samtidig er hensigten at skabe en mere ensartet budgettildeling mellem institutioner, og dermed skabe forudsætningerne for en mere ensartet normering på tværs. Og så skal modellen også understøtte de politiske beslutninger fra budget 2022 om at udjævne klyngernes størrelse og øge ledelseskapaciteten tæt på børnene i dag tilbud i København i tråd med de pejlemærker, der er vedtaget af Børne- og Ungdomsudvalget 9. juni 2021.

Forslagene til justeringer og relevante nøgletal vil i nedenstående afsnit blive gennemgået.

Større grundbevilling

I den nye budgetmodel lægger forvaltningen op til, at en større andel af midlerne tildeles som grundbevilling til institutionerne end tilfældet er i den nuværende budgetmodel. I dag tildeles en stor del af midlerne efter børnetal. Det er derfor vanskeligt for institutionerne at styre på økonomien ved udsving - eksempelvis hvis institutionen modtager færre børn end forudsat. Denne økonomiske uforudsigelighed mindskes med den nye budgetmodel ved at tildele en højere grundbevilling til institutionerne. Der gives en grundbevilling til pædagogisk personale samt en grundbevilling til ledelse.

Grundbevillingen for den enkelte institution fastlægges med udgangspunkt i forventningen til antal børn (aftalt normering) ved årets start. Herefter justeres grundbevillingen ikke. Det betyder, at institutionerne fra årets start ved, hvor stort institutionens budget til ledelse er. Samtidig sikres institutionerne et grundbudget til pædagogisk personale, som der ikke afregnes på ved svingninger i børnetal. Den nye budgetmodel sikrer med andre ord institutionerne en større forudsigelighed og budgetsikkerhed, end tilfældet er i den nuværende model.

Grundbevillingen vil i den nye budgetmodel som nævnt bestå af en grundbevilling til pædagogisk personale samt en grundbevilling til ledelse, der begge uddybes i det følgende. Den samlede grundbevilling til institutionerne fastsættes på baggrund af institutionernes normerede børnetal og udgør:

- 46.000 kr. pr. vuggestuebarn
- 24.500 kr. pr. børnehavebarn

Grundbevilling til pædagogisk personale

Grundbevillingen til pædagogisk personale foreslås fastsat til 35.000 kr. pr. vuggestuebarn og 17.500 kr. pr. børnehavebarn. Beløbene er fastsat med det udgangspunkt, at de svarer til 1 årsværk pr. hel gruppe for henholdsvis vuggestuebørn (12 børn pr. gruppe) og børnehavebørn (22 børn pr. gruppe).

I den nuværende budgetmodel modtager institutionerne en grundbevilling pr. hus. I den nye model lægges der i stedet op til, at institutionerne modtager grundbevillingen baseret på institutionens aftalte normering primo året. Ved at basere grundbevillingen på normeret aktivitet fremfor et fast beløb pr. hus, skabes der udover øget forudsigelighed også en fordeling på tværs af institutioner, der i højere grad baserer sig på princippet om minimumsnormering.

Grundebevillingens størrelse øges med forslaget om ny budgetmodel i alle institutioner og fremgår af tabel 1.

Tabel 1: Grundbevilling (pædagogisk personale)

Grundbevilling	Vuggestue	Børnehave
Gammel model	165.000 pr. hus	
Ny model	35.000 pr. barn	17.500 pr. barn

Note.: Alle satser oplyst i notatet er baseret på dagområdets budget primo 2022. Alle satser genberegnes ved budgetudmøntningen for 2023 og kan således ændre sig.

Grundbevilling til ledelse (samlet post)

Forvaltningen foreslår i den nye budgetmodel at placere midler til ledelse under en samlet post i

grundbevillingen. I den nuværende budgetmodel er midlerne til ledelse spredt på forskellige tildelinger, som gør det vanskeligt for institutionerne at gennemskue, hvor mange midler, de modtager til ledelse. Ved at samle midlerne til ledelse under en enkelt tildeling ønsker forvaltningen at øge transparensen omkring, hvor mange midler, der årligt tildeles hver enkelt institution til formålet.

Samlet set regnes der i den nye budgetmodel med ca. 262 mio. kr. til ledelse. Dette er samme beløb, som der tildeles til ledelse i den nuværende budgetmodel. Ligesom grundbevillingen til pædagogisk personale fastlægges midlerne til ledelse fra årets start og afregnes ikke.

Nøgletal - midler til ledelse

I den nye budgetmodel tildeles midler til ledelse pr. barn. Et barn udløser ca. 11.000 for vuggestuebørn og ca. 5.500 for børnehavebørn jf. tabel 2. Dette svarer til henholdsvis 130.000 kr. for en vuggestuegruppe (12 børn) og 120.000 kr. for en børnehavegruppe (22 børn). Som eksempel vil 5 integrerede grupper give 1 ledelsesårsværk fordelt på 0,9 pædagogisk leder og 0,1 klyngeleder.

Tabel 2: Grundbevilling til ledelse (pr. barn)

Ledelse	Pædagogisk leder/institutionsleder	Klyngeleder	I alt
Gammel model	Ca. 8 pct. af lønbudgettet fordelt over diverse budgetposter		
Ny model:			
Vuggestue	9.086	1.982	11.068
Børnehave	4.543	991	5.534

Note.: Alle satser oplyst i notatet er baseret på dagområdets budget primo 2022. Alle satser genberegnes ved budgetudmøntningen for 2023 og kan således ændre sig.

I nedenstående tabel 3 er det illustreret, hvor mange grupper der skal til for at finansiere 1 klyngeleder (eller netværksleder). Tallene er beregnet ud fra henholdsvis ren vuggestue, ren børnehave samt en integreret institution. Hernæst er det beregnet, hvor

mange pædagogiske ledere dette antal grupper kan finansiere. Det skal bemærkes, at det er et krav, at alle klynger har en klyngeleder.

Tabel 3: Antal grupper for 1 klyngeleder

Antal grupper/pædagogiske ledere/institutionsledere	Vuggestue	Børnehave	Integreret institution (3/2)
1 Klyngeleder (antal grupper)	32,0	34,9	33,1
Pædagogisk ledere (antal ledere)	6,4	7,0	6,6

Note: en vuggestuegruppe består af 12 børn, mens en børnehavegruppe består af 22 børn.

I nedenstående tabel 4 er ledelsesspændet ydermere illustreret ved et eksempel på 5 grupper for henholdsvis ren vuggestue, ren børnehave samt en integreret institution. I eksemplet er midler til afstandsledelse lagt til. Det skal bemærkes, at hver institution kan organisere sin ledelse efter konkret vurdering - for eksempel kan klyngeledelsesteamet organisere sig således, at ledere i små institutioner dækker tværgående opgaver i klyngen eller at lederen i små institutioner indgår delvis i normeringen.

Tabel 4: Ledelsesspænd

Ledelsesspænd	Vuggestue	Børnehave	Integreret institution (3/2)
Antal medarbejdere	18,372	16,841	17,759
Antal ledere (pædagogiske ledere + klyngeledere)	1,081	0,991	1,045
Ledelsesspænd	17	17	17

Note: En vuggestuegruppe består af 12 børn, mens en børnehavegruppe består af 22 børn. Antallet af medarbejdere er her beregnet pba. De midler der tildeles via budgetmodellen. Hertil kommer lønmidler tildelt via sociale normeringer, særbevillinger mv.

I modellen lægges samtidig op til at fastholde en del af den nuværende praksis for særbevilling til ekstra pædagogisk personale i forbindelse med afstand mellem institutionens adresser, som udvalget vedtog i sag om udmøntning af budget 2022 d. 24. november 2021, og som i dag tildeler i alt 9,9 mio. kr. årligt til kommunale institutioner.

Denne ordning betyder, at kommunale institutioner kompenseres, såfremt der er mere end 200 meters afstand mellem institutionens bygninger og mere end 50 pladser. For selvejende institutioner fordeles midlerne efter antal børn jf. den politiske beslutning fra 13.10.2021. Dette tildeler i alt 5,5 mio. kr. årligt til selvejende institutioner.

Særlig grundtildeling til meget små institutioner

Ved at omlægge til at tildele grundbevilling pr. barn i den nye budgetmodel frem for pr. hus i den tidligere budgetmodel, vil meget små institutioner (særligt hvis de også har tomme pladser) kunne miste budget ved omlægningen. Derfor har forvaltningen med den nye model oprettet en "fysisk kompensation" på 100.000 kr., som tildeles institutioner med to eller færre grupper. Denne kompensation skal sikre, at meget små institutioner fortsat kan løbe rundt.

Pladspris - afledt effekt af større grundbevilling

Med en større andel af midlerne tildelt via en grundbevilling reduceres samtidig de midler, som tildeles via pladsprisen, og som afregnes ultimo året som følge af udsving i børnetallet. De nye pladspriser fremgår af tabel 5.

Tabel 5: Pladspriser (1. runde 2022)

Pladspris	Vuggestue	Børnehave
Nuværende model	125.237	60.492
Ny model	94.129	47.064

Justeringer af hensyn til minimumsnormeringer og øget budgetmæssig lighed på tværs

Reduktion af de institutionsspecifikke bevillinger

Puljen "Mere pædagogisk personale i dagtilbud" er i den nye budgetmodel omlagt fra pulje til, pladspris, som betyder, at 10,4 mio. kr. i den nye model tilgår pladsprisen. De øvrige midler fra den nuværende pulje (ca. 14,5 mio. kr.) udmeldes fortsat til Områderne, der primært anvendes til at finansiere pædagogiske konsulenter ansat i områderne.

Samtidig er grundbeløb pr. hus nedlagt i den nye model og lagt over i pladsprisen (jf. afsnittet om højere grundbevilling).

Afskaffelse af småbørnspladser og kalibrering af satser

I den nye budgetmodel er der rettet op på fordelingen af ressourcer mellem vuggestue og børnehave med henblik på at sikre minimumsnormeringerne. Under den nuværende budgetmodel er fordelingen af historiske årsager 1:2,07, forstået på den måde, at budgettildelingen til vuggestuebørn er 2,07 gange højere end budgettildelingen til børnehalebørn. Men den nye model er fordelingen justeret til 1:2 for at harmonere med kravene i forbindelse med indførelse af minimumsnormeringerne på 3 for vuggestuebørn og 6 for børnehalebørn.

Herudover afskaffes pladstypen "SmåBørns-pladser".

Forvaltningen har i dag 48 pladser, der kategoriseres som "SmåBørns-pladser", der har en lidt lavere pladspris end vuggestuebørn. Da alle børn under 3 år med indførelsen af minimumsnormeringer skal opgøres med en normering på 3, vil alle børn under 3 år med den nye budgetmodel modtage midler svarende til en vuggestuenormering - dette uanset, om barnet går i vuggestue eller børnehave.

Som en del af gennemgang af modellen lægger forvaltningen desuden op til at forenkle budgettildelingen, hvor det er muligt. I dag tildeles en selvstændig post til IT - denne vil fremadrettet blive lagt sammen med driftssatsen, der tildeles separat.

Finansiering af pædagogisk personale

Nedenstående figur illustrerer, hvordan den nye budgetmodel sikrer finansiering af pædagogisk personale i institutionerne. Eksemplet baserer sig på en gennemsnitlig 5 grupper vuggestue med 60 børn. Finansieringen fra den nye budgetmodel sikrer 20 voksne til institutionen, som svarer til den fastsatte normering på 3 for vuggestuebørn.

Figur 1: eksempel på fordelingen af midler gennem den nye budgetmodel



*kan variere fra institution til institution

Ny model for tildeling af sociale normeringer

I dag udmeldes ca. 100 millioner kr. til institutioner på 0-6-årsområdet som *sociale normeringer*. Med henblik på at skabe større sammenhæng mellem midernes fordeling og midlernes formål, samt at skabe en mere forudsigelig og stabil budgettildeling, anbefaler forvaltningen at justere i de bagvedliggende fordelingskriterier. Den nye model fordeler samme antal midler som den nuværende, men efter justerede kriterier.

Nedenfor beskrives den nuværende tildelingsmodel for sociale normeringer samt de udfordringer i modellen, som har givet anledning til en revidering. Efterfølgende beskrives forslaget til en ny model for tildeling af sociale normeringer, der baserer sig på ESCS-data.

Nuværende tildelingsmodel

Den nuværende fordelingsmodel benytter baggrundsoplysninger om de indmeldte børn. Herunder indgår oplysninger om forældrenes baggrund ud fra 5 parametre (se faktaboks "*beregningskriterier*"), som definerer om børnene er i "udsatte positioner".

Den nuværende model tildeler midlerne på baggrund af både *andelen* af børn og *antallet* af børn, der er i udsatte positioner.

De institutioner, der modtager midler, får tildelt et beløb pr. barn, der er berørt af minimum to kriterier - der tages altså ikke hensyn til størrelsen på den samlede børnegruppe.

Fordelingen betyder, at mange institutioner modtager sociale normeringer og enkelte modtager relativt små beløb. Da der også fordeles efter andel af børn, kan tildelingen til små institutioner ændres væsentligt som følge af enkelte børns indmeldelse eller udmeldelse, hvilket reducerer institutionens mulighed for at planlægge langsigtet.

Konsekvensen ved den nuværende model er endvidere, at institutioner, der har socioøkonomisk stærk samlet børnegruppe modtager sociale normeringer.

FAKTABOKS - beregningskriterier i dag

Børn, som udløser mindst to point jf. nedenstående kriterier, vurderes at være i udsatte positioner:

- Børn med socialpædagogisk eller foranstaltning friplads. Dette kriterium vægtes *5 og tæller derfor med 5 point
- Børn med én forælder, der er enlig, og som på barnets fødselstidspunkt var under 26 år. Tæller med 1 point
- Børn, hvor bruttohusstandsindkomsten efter fradrag af arbejdsmarkedsbidrag er på eller under 161.106 kr. Tæller med 1 point
- Børn med mindst én forælder, som er arbejdsløs eller i øvrigt ikke har tilknytning til arbejdsmarkedet. Tæller med 1 point
- Børn, hvor forældrene alene har grundskoleuddannelse. Tæller med 1 point

Ny tildeling på baggrund af ESCS

Det foreslås som del af den nye budgetmodel, at de sociale normeringer tildeles på baggrund af institutions ESCS.

ESCS beregnes på baggrund af den samlede børnegruppe i en institution og beregner, hvordan børnegruppen socioøkonomi er i forhold til kommunens gennemsnit. En institution med en ESCS-værdi på 0, har en gennemsnitlig socioøkonomi (se faktaboks "ESCS").

Der fordeles også efter ESCS på skoleområdet, hvor man kan se, at ESCS har en tæt sammenhæng med, hvor mange udfordringer børnegruppen har. Bl.a. har de faglige resultater en stærk korrelation til ESCS.

Forslaget vil betyde, at den samlede børnegruppes baggrund vil være afgørende for institutions tildeling og ikke enkelte børn. Det betyder, at tildelingen vil fordeles på færre institutioner, som modtager et større beløb. Det betyder også, at der vil være mindre økonomiske udsving

for den enkelte institution, der dermed bedre kan planlægge med den ekstra ressource

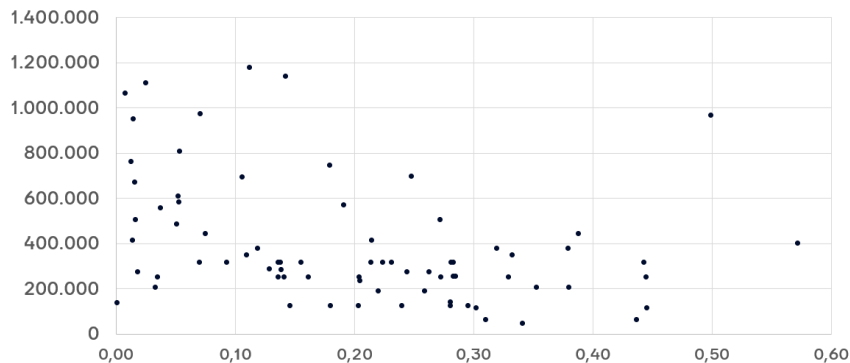
FAKTABOKS - ESCS

- ESCS er beregnet ud fra de biologiske forældres uddannelse, indkomst og beskæftigelse.
- ESCS har typisk en værdi mellem -1 og +1. Gennemsnittet for alle de københavnske børn og unge under 25 år plus børn og unge fra andre kommuner, der går i skole eller dagtilbud i Københavns kommune er sat til 0. Børn med en positiv ESCS er bedre socioøkonomisk stillet end gennemsnittet, og børn med en negativ ESCS er dårligere socioøkonomisk stillet end gennemsnittet.
- De socioøkonomiske oplysninger bliver leveret en gang om året fra Danmarks Statistik.

Konkret fordeles midlerne i en ny model blandt alle de institutioner, der har en børnegruppe, der er socioøkonomisk svagere end gennemsnittet. I alt er der i København ca. 100 0-6 års institutioner (baseret på data fra 2021), der har en ESCS-score på mindre end 0 (mellem minus 0,01 og minus 1,40).

Med den nuværende model er der i dag årligt ca. 70 institutioner, der modtager sociale normeringer på baggrund af enkelte børn, selvom de har en børnegruppe, der er samlet socioøkonomisk stærkere end gennemsnittet. Disse institutioner vil med en ny model ikke modtage sociale normeringsmidler jf. figur 1.

Figur 1: oversigt over institutioner, der mister midler til sociale normeringer

Institutioner der i 2022 modtog et beløb, som vil bortfalde med den nye model

Størstedelen af de institutioner der indgår i figur 1 modtager relativt små beløb, da de har få børn, der er berørt af beregningskriterierne. Mange af disse institutioner bliver med den nuværende model desuden skiftet ud med andre institutioner hvert år, når der laves en ny opgørelse. Af de 78 institutioner der i 2022 fik tildelt midler, som med den nye model står til at bortfalde, fik 32 af disse institutioner ikke midler til sociale normeringer i 2020. Ser man på årene 2019 og 2020 sammenholdt med 2022, fik 45 ud af de 78 institutioner kun tildelt midler i et af årene. Den manglende stabilitet i den økonomiske tildeling betyder, at det er vanskeligt for den enkelte institution at budgettere med midler og nå at omsætte disse til nye ansatte og dermed en reel opnormering.

Beregningen af, hvor stor en andel af midlerne øremærket sociale normering, der vil tilgå den enkelte institution, findes ved at gange børnetallet med ESCS-scorens afstand til 0. På den måde udmeldes et beløb, der tager højde for både antal børn i institutionen og den samlede børnegruppes hjemmebaggrund. Der opereres i den nye model med et loft på -1 i beregningsgrundlaget. Loftet påvirker beregningen for seks institutioner (2021-data) med de socioøkonomisk allersvageste børnegrupper, som dog selv med loftet vil modtage markant flere sociale normeringsmidler end med den nuværende model.

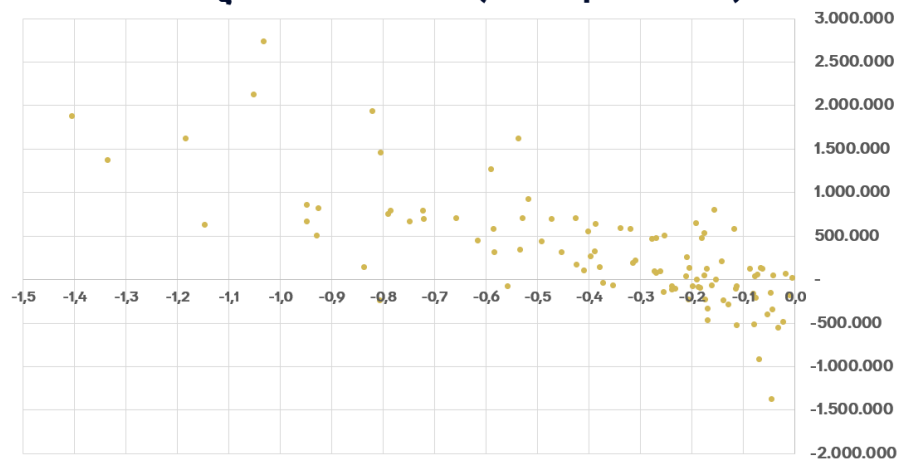
Med den nye ESCS-model sikres det, at institutioner med en udpræget svag børnegruppe modtager flere midler. Udgangspunktet for dette er, at koncentration af udsathed gør, at disse dagtilbud er særligt udfordrede i forhold

til at skabe gode udviklingsmuligheder for børnene. En højere andel af udsatte børn betyder, at pædagogerne skal løse flere opgaver som knytter sig til børnenes udsathed – eksempelvis i forbindelse med behov for øget sprogstimulering, udvikling af sociale kompetencer og praktisk hjælp til børn, der ikke modtager den fornødne omsorg i hjemmet.

Som det ses illustreret i figur 2 vil stort set alle institutioner med en ESCS-score på mindre end -0,2 få flere midler ved overgangen til den nye model.

Figur 2: oversigt over økonomisk konsekvens for institutioner, der fortsat modtager normeringer.

Forskel mellem nuværende og ny model for de institutioner, der vil modtage sociale normering med en ESCS-model (baseret på 2021-data)



Supplerende puljer

Det bemærkes, at der eksisterer forskellige puljer, der støtter dagtilbud i udsatte områder eller dagtilbud med udsatte børn. Staten har blandt andet en særlig pulje til de mest udsatte institutioner. Disse supplerende puljer indgår ikke i beregningerne af minimumsnormeringer og ændres ikke med den forslåede nye budgetmodel.

Fremtidige spor

Gennem arbejdet med den nye budgetmodel, har forvaltningen afdækket flere interessante problemstillinger, som der ikke har været mulighed for at ændre på forud for præsentation af modellen. Forvaltningen vil derfor igangsætte et arbejde med at få belyst disse problemstillinger med henblik på mulige fremtidige justeringer af modellens rammer. Nogle af de påtænkte fremtidige ændringer er af teknisk karakter vedrørende forvaltningens økonomiske databaser, mens andre kan have en fordelingsmæssig betydning. Ændringer med fordelingsmæssig betydning vil kræve en godkendelse af en sag i Børne- og Ungdomsudvalget, førend disse kan igangsættes.

Gennemgang af bygningsrelaterede bevillinger herunder fysiske kompensationer

I den nuværende budgetmodel er der mulighed for at blive kompenseret økonomisk, såfremt institutionen har en uhensigtsmæssig bygning. Det kan være trapper, adskilt legeplads fra matriklen mv. I disse tilfælde vil det udløse budget til ekstra pædagogressourcer. Sammenlagt er der over en håndfuld fysiske forhold, der kan udløse ekstra ressourcer - om end nogle af disse er uigennemskuelige. Derudover, er de fysiske kompensationer automatisk videreført fra år til år uden systematisk opfølgning på, hvorvidt institutionerne fortsat opfylder kriterierne.

Med ovenstående udgangspunkt ønsker forvaltningen at igangsætte arbejdet med opfølgning på institutioners opfølgning af kriterier, herunder kigge på om der er mulighed for en forenkling af kriterierne. De midler, der i dag tildeles til vedligehold, vil også blive inddraget i gennemgangen. Eventuel ændring af kriterier samt konsekvenser heraf blive forelagt Børne- og Ungdomsudvalget.

Konsekvenser

Det samlede overblik over konsekvenserne ved de foreslåede ændringer for de enkelte institutioner fremgår af bilag 2.

Ud af de i alt 353 institutioner vil 309 institutioner placere sig i intervallet +/- 2 pct. jf. figur 3. Dermed vil 88 pct. af institutionerne opleve budgetmæssige udsving på 2 pct. eller mindre som følge af den nye

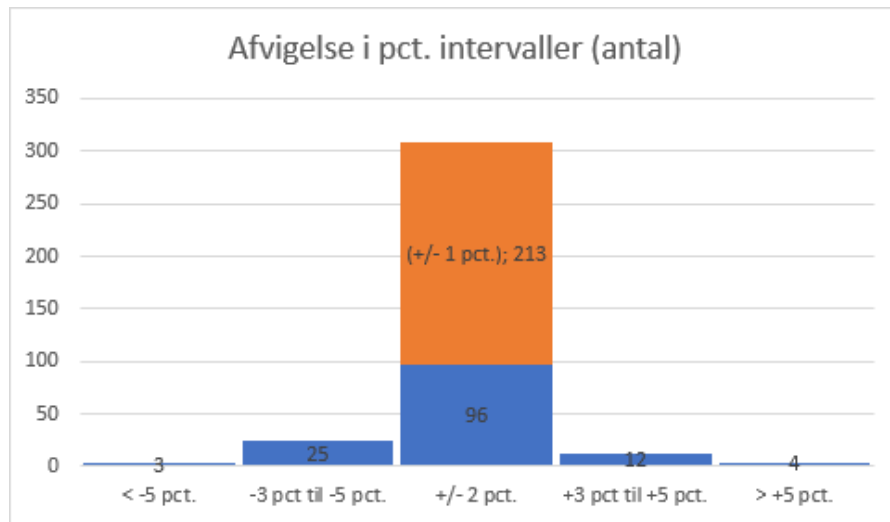
budgetmodel. Heraf ligger 213 af institutionerne på udsving mellem +/- 1 pct.

Opgørelsen viser, at 3 institutioner står til at tabe mere end 5 pct. Her gør to forhold sig gældende. Der er enten tale om små institutioner, som tidligere har modtaget flere grundbeløb pr. hus. Alternativt er der tale om institutioner, som i dag modtager tilskud til "flere pædagoger i dagtilbud" på 453.000 kr., som i den nye budgetmodel omlægges til pladsprisen. De samme forklaringer gør sig gældende i forhold til de institutioner, som ligger i intervallet -3 til -5 pct.

Omvendt er der med den nye budgetmodel 4 institutioner, som modtager mere end 5 pct. sammenlignet med i dag. Det er institutioner, som i dag har børn i Småbørns-pladser, som med den nye budgetmodel omlægges til vuggestuepladser. Der findes i dag 48 Småbørns-pladser, som udløser ca. 100.000 kr. pr. plads, hvorimod en vuggestueplads udløser ca. 130.000 pr. plads.

Derudover vil institutioner med mange børnehavepladser ligeledes opnå en budgetmæssig fordel ved den nye model, da der i modellen rettes op på en skævhed mellem vuggestue og børnehave. Vuggestuer får i dag 2,07 gange flere ressourcer end børnehaverne (løn). Denne skævhed rettes der i forbindelse med den nye budgetmodel op på, da modellen følger tankegangen for minimumsnormeringerne, der garanterer midler til hhv. 3 og 6 voksne pr. barn - det vil sige, at vuggestuerne i den nye model modtager præcist dobbelt så mange midler, som børnehaverne.

Figur 3: overblik over afvigelsesprocenten for institutionerne



**Bilag 2a - Skøn over konsekvenser for institutioner ved ny budgetmodel
ekskl. ESCS**

Institutionsnavn	VUG - Udm.	SB - Udm.	BH - Udm.	Afvigelse ekskl. ESCS - kr.	Afvigelse ekskl. ESCS - pct.
Børnehuset Cobra	0,7	0	17,3	-184.325	-9,81%
Juvelen	53,7	0	0	-509.808	-6,35%
Duetten	37,5	0	43	-522.002	-6,33%
Børnehaven Ansgars Engle	2,7	0	42	-188.064	-5,49%
Vuggestuen Hørgården	33	0	0	-255.887	-5,32%
Konkylien	29,9	0	44,7	-377.151	-5,21%
Valhalla	54,5	0	65,5	-574.421	-4,73%
Børnehaven Håbet	0	0	50	-164.807	-4,66%
Samuelsgården - Vuggestue og Børnehave	37,2	0	43,8	-380.862	-4,59%
Børnehuset Villa Bohème	36	0	44	-357.108	-4,52%
Himmeltræet	56,1	0	41,4	-470.556	-4,47%
Børnehuset Mundi	46,2	0	57,8	-433.032	-4,28%
Væksthuset	27,9	0	63,5	-388.124	-4,20%
Himmelbuen	39,7	0	43,6	-340.836	-4,07%
Børnekompasset	55,7	0	54,4	-473.906	-3,87%
Emdrup Børnehave Firbenet	0	0	140	-355.476	-3,66%
Lumix Nord	0	7	100,2	-291.908	-3,62%
Ringertoften	38,1	0	56	-338.879	-3,59%
Rosenborg Frihavns Børnehave	3,9	0	111,3	-292.536	-3,47%
Vartov	25,7	0	38,8	-343.345	-3,21%
Jagtvejens Asyl Vuggestue	25	0	0	-107.958	-3,09%
Regnskoven	51	0	46,8	-315.730	-3,09%
Elverhøj	40,8	0	59,5	-280.064	-2,96%
Midtfløjene/Grostedet	32,6	0	83,6	-304.729	-2,86%
Barndommens land	35,9	0	72,1	-290.200	-2,85%
Børnehuset Abel og Viktoria	50	0	4	-192.446	-2,67%
Langhuset	26,6	0	30,2	-143.949	-2,58%
Multiverset	54	0	51,6	-272.310	-2,56%
Børnehuset Emdrup/Søgård	48,3	0	93,6	-315.141	-2,46%
Æblehaven	55,1	0	0	-181.946	-2,43%
Tante Olgas Børnehus	27,9	0	34,2	-148.029	-2,40%
Den Gule Prik	28	0	0	-90.128	-2,40%
Valdes Børnehus	23,6	0	42,9	-151.651	-2,36%
Børnehuset Nathanael	25,2	0	39,6	-147.066	-2,33%
Børneinstitutionen Enghave	23,7	0	42,7	-148.502	-2,32%

Børnehuset Tusindfryd	18,2	0	15	-87.291	-2,31%
Valbyhøj	13,8	0	19,5	-76.375	-2,28%
Kollektivhuset Bella	26,4	0	37,8	-145.684	-2,27%
Grantofte	27,6	0	38,9	-151.922	-2,25%
Smørhullet	59,9	0	0	-169.873	-2,12%
Teaterbørneinstitutionen	21,5	0	46,3	-124.798	-2,04%
Børnehuset ved Kongens Have	32,4	0	37,1	-136.711	-1,94%
Børnehusene ved skoven	87	0	74,4	-316.932	-1,87%
Ingolf	62	0	0	-162.363	-1,87%
Haletudsen	32,8	0	0	-82.718	-1,86%
Bakketoppen	62,5	0	57,8	-221.100	-1,83%
Det Lille Akvarie	5,4	0	64,5	-91.167	-1,82%
Vuggestuen Sundholm	34,2	0	0	-84.233	-1,77%
Luna	33	0	0	-75.363	-1,69%
Christianshavns Asyl	14,9	0	27,4	-69.187	-1,62%
Titanrosen	68,7	0	0	-138.557	-1,51%
Rødkilde Børnehus	84	0	81,1	-242.000	-1,47%
Mælkebøtten	34,7	0	0	-66.815	-1,45%
Børnebyen Vandværket	96,9	0	120,8	-300.918	-1,43%
Børnehuset Den Gule Hat	34	0	0	-63.130	-1,42%
Børnehuset Bodil	15,9	0	18,5	-46.868	-1,42%
Sofiegårdens Vuggestue	43	0	0	-84.176	-1,38%
Solstrålen og Smørhullet	71	0	0	-124.025	-1,33%
Vuggestuen Regnbuen	36	0	0	-63.212	-1,32%
Vokseværket	71,5	0	0	-127.908	-1,31%
Stubmøllen	32,9	0	38,3	-93.365	-1,30%
Børnejunglen	53,4	0	72,5	-165.592	-1,29%
Den integrerede institution Legehjørnet	37,1	0	4,5	-69.092	-1,26%
Grøndalslund	60	0	60	-158.777	-1,24%
Barndommens Gade	73,7	0	0	-125.851	-1,24%
Børnehuset Muslingen	27,4	0	51	-83.895	-1,19%
Børnelandet	59	0	64	-148.741	-1,15%
Tusindfryd	35,3	0	42,1	-85.662	-1,14%
Skattesuset	51	0	69	-134.253	-1,12%
Børnehuset Det Røde Hjørne	65,5	0	76,1	-152.429	-1,12%
Carolinehaven	40	0	0	-58.179	-1,10%
Utterslev Børnegård	45	0	84,5	-123.029	-1,02%
Røde Kors Vuggestue	46	0	0	-63.663	-1,01%
Husum Menighedsvuggestue	46	0	0	-64.278	-1,01%
Sjællandshuse	47,4	0	0	-64.413	-0,98%
Børnehuset Hørgården	20,6	0	55	-61.232	-0,97%

Vuggestuen Rugvej	44	0	0	-57.361	-0,96%
Gullandsgården	23,5	0	27,1	-49.923	-0,92%
Parkhøj	0	0	32	-28.458	-0,92%
Sundby Asyl	21,2	0	22,5	-36.413	-0,84%
Bellis	12,9	0	28,2	-29.495	-0,83%
Røde Rose I	24	0	0	-29.404	-0,82%
Kennedygården - Vuggestue og Børnehave	48,8	0	79,1	-93.270	-0,79%
Børnehuset Gaia	57,2	0	95,7	-102.687	-0,74%
Solstrålen	78	0	72,8	-109.912	-0,74%
Trylleskoven	23,7	0	63,2	-53.565	-0,72%
Eventyrlandet i Klynge Radius	24	0	60,5	-50.816	-0,71%
BørnenesVerden	38,1	0	56,2	-68.367	-0,71%
Kong Tumle	26,9	0	63,9	-57.747	-0,69%
Haraldsgården	84,7	0	76,1	-145.924	-0,67%
Børnehuset Burlunden	38,3	0	54,1	-60.064	-0,65%
Børnehaven på Smyrnavej	0,4	0	17,2	-7.668	-0,57%
Olympia	44,8	0	0	-31.728	-0,55%
Stakhaven	16,1	0	35,8	-26.751	-0,55%
Børnehuset Sydstjernen	59,2	0	39,5	-55.861	-0,52%
Dybendalsvej	14	0	33,1	-20.596	-0,50%
Fix-Karreen	47,7	0	0	-30.278	-0,48%
Labyrinten	76,6	0	122,1	-90.094	-0,47%
Kastanien	48	0	0	-29.388	-0,47%
M-Husets Vuggestue	47,9	0	0	-28.694	-0,46%
Ministeriernes Børnehus	45,8	0	51,7	-40.520	-0,42%
Regnbuen	26,7	0	65,1	-32.361	-0,42%
Nordtoftegaard	0	0	50	-13.540	-0,38%
Skattekosten	48,6	0	0	-24.028	-0,38%
Stjernen	36,2	0	58,7	-34.061	-0,38%
Udflytterbørnehaven Bøgely	0	0	55	-12.404	-0,31%
Vindsuset	1,6	0	47,1	-11.842	-0,31%
Sofiegårdens Børnehave	0	0	20	-4.228	-0,28%
Vanløse Folkebørnehave	0	0	20	-4.232	-0,28%
Bryggen	37,9	0	62,4	-24.423	-0,27%
Børnebyen ved Glyptoteket	105	0	91,4	-50.676	-0,25%
Børnehuset Bavnehøj	40,1	0	58,1	-20.972	-0,23%
Kernehuset	32	0	34,6	-14.273	-0,20%
Dronning Louises Asyl	17,6	0	40,3	-9.280	-0,17%
Snorregården	51,8	0	0	-10.954	-0,16%
Røde Ko i Centrum	23,1	0	41,8	-10.000	-0,16%
Murergården	28,3	0	27,3	-7.293	-0,13%

Børnehuset Hurlumhej	17,1	0	34	-5.633	-0,12%
Akvariet	59,3	0	0	-6.586	-0,08%
Amagerbro Børnehus	21	0	30,3	-3.114	-0,07%
Mini Ajax - Børn i Bevægelse	60	0	0	-4.919	-0,06%
Børnehuset Kilden	13,6	0	36,9	-2.214	-0,05%
Nabohuset	74,4	0	80,1	2.260	0,02%
Molevitten	48,5	0	63	1.938	0,02%
Vandkanten	34,5	0	17,6	1.400	0,03%
Røde Rose 2	0	0	24	706	0,04%
Børnehuset Gro	19,7	0	28,4	1.678	0,04%
Vuggestuen Carl Nielsen	57,6	0	0	6.259	0,08%
Kastanie Allé	57,7	0	0	6.556	0,09%
Børnehuset Nørregro	27,2	0	37,8	6.835	0,11%
Børnehuset Vesterbro	45,5	0	59,1	10.607	0,11%
Adventskirkens Vuggestue	71,8	0	0	11.298	0,12%
Enighedens Børnehus	60	0	0	9.804	0,13%
Dosseringens Vuggestue	91	0	0	15.911	0,13%
Nyboders Børnehave	1	0	21,1	2.253	0,13%
Enghusene	52,5	0	57,3	14.133	0,13%
Kongehatten	26,9	0	35,6	9.100	0,15%
Fuglereden	47,6	0	62,8	15.311	0,15%
Smørklatten	23,4	0	0	4.762	0,15%
Frederik d. 6's Asyl	24,6	0	38,8	9.524	0,16%
Børnehaven Tussenelda	0	0	22	2.706	0,17%
Trekløveren	88,8	0	0	20.789	0,17%
Børnehuset Spiretoppen	15,1	0	39,9	9.510	0,21%
Børnehuset Skt. Jakob	15,8	0	38,6	9.544	0,21%
Børnehuset Peder Lykkes Vej	47,5	0	59	21.210	0,21%
Børnehuset Tuborgvej	25	0	28,1	11.205	0,22%
Børnenes Poppelhus	51,4	0	55,4	23.671	0,23%
Guldberg-Hudegården	28,1	0	35,9	15.775	0,25%
Damhuset	17,1	0	37,9	12.367	0,26%
Solbakken	28,6	0	36,3	16.863	0,27%
Børnehuset Det Blå Univers	29,8	0	28,5	15.927	0,27%
Villa Valby	13,5	0	37	11.875	0,29%
Luther Udflytterbørnehave	4	0	35,3	10.312	0,29%
Saxoly Børnehus	64	0	72,2	40.712	0,30%
Valnødden	36	0	41,1	27.503	0,34%
Børneinst. v/ Seruminstituttet	26,3	0	35,4	20.146	0,35%
Børnevænget	48,1	0	64,3	38.931	0,37%
Villa Nova	66	0	0	31.190	0,37%

Eksperimental Institutionen	10,4	0	21,3	11.632	0,37%
Charlottehaven	72	0	0	35.578	0,38%
Daginstitutionen Vesterbro Børneliv	44	0	65	39.338	0,40%
Riiset	47	0	39,2	38.453	0,41%
Syvstjernen	25	0	46	27.519	0,41%
Margrethegården	52,8	0	72,7	50.098	0,43%
Vuggestuen Junglebo	72	0	0	40.051	0,43%
Børnehuset Håbets Allé - Børnehave	0,8	0	20,4	7.046	0,45%
Røde Rose 3	23,4	0	40,7	28.129	0,48%
Filosofvænget	72	0	0	45.418	0,49%
Arken	13,1	0	40,9	22.213	0,52%
Barnets Hus - Amerikavej	97,9	0	0	67.386	0,52%
Blågårdens Børnehus	28,5	0	37,2	32.385	0,52%
Grøndalen	109,9	0	118,2	116.541	0,53%
7-Springeren	24,8	0	40	31.666	0,53%
Børnebastionen	22,2	0	37,6	29.226	0,55%
0-6 års inst. Nordstjernen	37,1	0	44	49.388	0,58%
Adelgården	38,5	0	45	50.164	0,59%
Hulahopuset	50,5	0	76,4	71.952	0,62%
Villa Rose	60,6	0	21	60.749	0,62%
Lærkereden	23,1	0	43,1	37.882	0,63%
Møllelængens Børnehave	0	0	32	16.128	0,64%
Viften	36	0	40	48.769	0,64%
Mikkelborg	25	0	42	41.831	0,68%
Børnehuset Balder	55,6	0	31,1	65.351	0,68%
Asmundsminde	0	0	28	14.584	0,69%
Børnehuset Joanna	36	0	95	81.751	0,71%
Børnehuset Gemmet	35,5	0	57	64.281	0,71%
Brolopperne	23,4	0	50,6	48.289	0,71%
Artillerivejens Krudtugler og Slottet	61	0	95,2	108.077	0,73%
Isbjørnen	113,5	0	149,8	183.804	0,75%
Børnehuset Sluseholmen	71,4	0	73,5	110.962	0,76%
Havkatten	26,9	0	38,4	46.070	0,77%
Månestrålen	25,9	0	48,1	54.787	0,79%
Ønskeøen	78,7	0	102,6	143.545	0,80%
Kongerosen	0	0	66	37.510	0,82%
Sølund	37,3	0	47,5	68.656	0,82%
Himmelrummet	32,3	0	37	55.032	0,83%
Børnegården Frederiksholm	35,7	0	51,6	73.016	0,84%
Kålormen	38,5	0	49	73.553	0,85%

Blikfang	25,7	0	39,3	50.238	0,86%
Klerkegade	43,4	0	44,2	79.354	0,86%
Krible-Krable	21,5	0	40,1	45.785	0,86%
Husumvold	25,5	0	43,3	53.476	0,87%
Børneflokket	77,7	0	74,2	129.655	0,87%
Damperen	84	0	70	139.265	0,87%
Kong Gurli	25,3	0	41,4	53.074	0,89%
Valby Vuggestue	96	0	0	110.481	0,89%
Krummerne	36,5	0	40,5	67.849	0,90%
Idrætsinstitution Hoppeland	34,8	0	37,1	62.670	0,90%
Langebros	13	0	16	25.454	0,90%
Stjerneskuddet	25,1	0	41,9	56.079	0,94%
Stockholmsgave Centrum	0	0	66	42.864	0,94%
Børnehuset Universet	73	0	75,7	137.000	0,95%
Slettegården	0	0	23	15.126	0,95%
Molevitten Vesterbro	75,5	0	81,1	144.166	0,95%
Bellahøj Børnehavn	2,5	0	59	41.113	0,95%
De 5 Årstider	24,8	0	40,4	55.127	0,96%
Den Flyvende Kuffert	50,3	0	45,7	94.754	0,96%
Kongeriget	64	0	84,4	139.522	0,98%
Børnehuset Lygtemagerstien	31,1	0	36,1	62.492	0,99%
Haven	27,1	0	38	59.135	1,00%
Børnehuset ByToften	51,6	0	74,8	114.259	1,00%
Guldsmeden	31,8	0	50,9	78.341	1,01%
Anna Wulffs	39,1	0	43,8	81.591	1,02%
Linden	25,2	0	47,9	66.192	1,02%
Schous Børnehus	37,4	0	42,7	78.546	1,02%
Nordlys	39,1	0	50,2	89.516	1,03%
Stærebo	13,3	6	52,3	61.569	1,03%
Børnehuset Urtehaven	64,1	0	77,5	137.767	1,05%
Dronning Louise	44,8	0	47,5	96.787	1,05%
Sankt Johannes Gårdens Integrerede Børne- /Ungeinstitution	0	0	60	41.912	1,07%
Den Grønne Kastanje	36,8	0	42,4	83.600	1,10%
Bethlehems Sogns Børnehavn	0,8	0	25,4	21.114	1,11%
Edel Liisbergs Børnehus	32,5	0	51,2	85.225	1,11%
Børnehuset i Sydhavnen	36,6	0	37,6	80.012	1,13%
Børnehuset Frimestervej	10,7	0	20,5	32.509	1,14%
Sandslottet	38,6	0	38,8	84.924	1,14%
Stadens Vænge	0	0	26	21.060	1,15%
Idrætsinstitutionen Blæksprutten	37,7	0	39,3	85.301	1,16%

Mælkevejen	0	0	41	37.217	1,16%
Himmelblå	38,1	0	39,9	87.421	1,17%
Galaxen	36	0	76	128.300	1,19%
100 Meterskoven	44,5	0	48,5	109.810	1,20%
Børnehuset Legegød	46	0	57	123.108	1,22%
Klatretræet	37,9	0	39,1	89.301	1,22%
Børnehaven Slottet	0	0	60	47.986	1,24%
Rosenvang	34,2	0	43,8	89.962	1,25%
Jorden Rundt	37,8	0	40,5	94.070	1,27%
Rosengården	33,2	0	47	94.102	1,28%
Børnehuset Grønttorvet	53	0	34	115.657	1,30%
Absalons Have	35,1	0	44,8	96.252	1,30%
Småbørnenes Forsamlingshus	37,3	0	46,8	103.758	1,32%
Paletten	36	0	44	98.654	1,32%
Børnehuset på Holmen	33,6	0	48,7	100.548	1,34%
Sankt Gertrud - Rudolf Steiner Børnehaven	0,9	0	21,8	20.679	1,34%
Slottet	39,8	0	44,5	109.115	1,37%
Anne-Mariégården	45,1	0	48,2	124.869	1,38%
Børnehuset Sundby Algård	41,2	0	59,7	130.668	1,39%
Krauseren	0	0	66	59.871	1,39%
Benediktegården	50,7	0	57,3	148.682	1,41%
Børnehuset Englegård	38,6	0	44	109.111	1,41%
Idrætsbørnehaven Hylet	0	0	28	28.008	1,43%
Børnehuset ved Volden	49	0	52	146.014	1,49%
Jacob Holms Minde	36	0	69	147.309	1,50%
Bryggehuset	0	0	66	64.354	1,51%
Timotheus Sogns Børnehavn	0	0	66	64.744	1,52%
Højbjerg	0	0	35	38.881	1,52%
Transformeren	40,2	0	63,9	146.518	1,52%
Saxogården	37,8	0	62,6	139.020	1,53%
Klatretræet på Vesterbro	45,7	0	56,6	148.946	1,53%
Søstjernen	49,9	0	60	167.902	1,54%
Spindegården	44,8	0	66,5	162.123	1,57%
Havblik	28,6	0	54,8	113.151	1,58%
Børnehuset Gullfossgade	69,2	0	57,1	208.870	1,59%
Legehuset	36,8	0	64,1	144.203	1,60%
Børnehuset Savannen	67	0	100	238.199	1,60%
Børnehuset Land og By	44,2	0	71,2	172.285	1,61%
Børnehuset Troldehøj	48,1	0	63,5	171.201	1,62%
Lundsgade	45,5	0	54,5	153.278	1,63%
Stjernehimlen	78,3	0	115,4	289.341	1,64%

Cismofytten	37,3	0	54,8	137.484	1,65%
Prinsesse Thyras Børnehus	13,4	0	86,2	133.374	1,65%
Ørnen	45,9	0	50,1	150.818	1,66%
Stenurten	36,5	0	67	154.809	1,68%
Børnegården i Ryesgade	51,2	0	58,2	175.533	1,68%
Vanløse Børnegård	48	0	66	182.675	1,71%
Lyngholmen	29	0	56	124.048	1,72%
Østen for Solen	29,4	0	57	128.856	1,75%
Børnehuset Fælleden	77	0	57	238.154	1,75%
Eventyrhaven	42,5	0	63,3	172.644	1,80%
Hundredemeterskoven	40,1	0	57,9	158.501	1,80%
Den Grønne Giraf	49,9	0	56,1	182.860	1,84%
Flora	36,8	0	67	169.116	1,86%
Amagerhus	26,1	0	61,8	136.434	1,89%
Enghave Remise	46,5	0	57,4	181.053	1,90%
Vestre Teglgade	38,5	0	61,2	171.062	1,96%
Østerfælled Børnehus	63,5	0	87,9	278.130	1,97%
Vartov Børnehave	0	0	79	101.415	1,97%
Drivhuset	51,9	0	75,4	230.781	1,97%
Børnehuset Columbus	122,7	0	155,2	514.482	1,98%
Studsgården	75,5	0	76,5	295.462	1,99%
Børnehuset Scandiagade	37,5	0	63	174.609	2,00%
Topstykket	72	0	56	254.449	2,01%
Mågodtland	64,7	0	82,1	284.204	2,01%
Den Grønne Planet	37	0	64,2	178.304	2,04%
Børnehuset Bag Elefanterne	43,1	0	74,2	212.977	2,06%
Forfatterhuset	66,9	0	98	318.315	2,06%
Sejlhuset	64,1	0	87,9	298.940	2,06%
De Syv Have	37,6	0	61,7	179.750	2,06%
Andedammen	88	0	77	345.630	2,08%
Ellepilen	78,2	0	74,9	313.719	2,09%
Kastaniehuset - Vuggestue og Børnehave	40,2	0	91,7	239.176	2,10%
Børnehuset Bella	36	0	66	183.958	2,11%
Snorretoppen	96	0	134	435.127	2,11%
Børnehuset Støberigade	40,4	0	91,4	249.321	2,15%
Rosalie	72	0	87,9	321.339	2,15%
Sundpark	64	0	81,6	288.916	2,15%
Landsbyen	65,2	0	70,9	276.463	2,16%
Vesterbro Børnegård	24,9	0	85,1	190.360	2,16%
Jordkloden	0	0	32	46.359	2,16%
Eventyrlandet	30	0	160	305.753	2,17%

Holmen Sogns Udflytterbørnehave	0	0	43	66.643	2,18%
Børnehuset i Svinget	72	0	66	292.244	2,20%
Tryllefløjten	28,4	0	82,5	197.236	2,21%
Børneinstitutionen Rosahaven	38,6	0	87	237.000	2,22%
Rosa	50,1	0	71,1	241.317	2,23%
Børnehuset Else	66,3	0	75,4	299.187	2,26%
Børnehuset 8TALLET	64,4	0	99,3	338.720	2,27%
Humlebo	0	0	36	55.766	2,28%
Marthahjemmet	59,6	0	102,9	332.328	2,30%
Børnehuset Fengersvej	39,1	0	93,8	265.252	2,32%
Halvdagsbørnehaven Thyborøn Allé	0	0	20	26.653	2,32%
Børnehuset Nansensgade	77,5	0	93,7	375.801	2,35%
Hvepsebo	1,5	0	34,5	59.928	2,38%
Altankassen	75	0	99,7	385.624	2,39%
Humlehuset	40,3	0	79,6	242.996	2,41%
Nokken	36	0	81,6	237.472	2,45%
LilleArena	54,1	0	94,8	330.910	2,57%
Børnehaven Voldparken	0	0	83	137.009	2,58%
Eventyrøen	75	0	114,4	439.653	2,59%
Kastelsgården	79,1	0	96,2	418.223	2,61%
Husum Menighedsbørnehave	4,8	0	105,6	204.225	2,72%
Idrætsbørnehuset Jorn	61,9	0	98,8	380.974	2,72%
Æblekassen	67,3	0	105,2	415.774	2,76%
Krudthuset	127,1	0	122,9	655.566	2,77%
Himmel og Hav	0	0	44	83.535	2,83%
Adventskirkens Børnehave	0	0	44	88.001	3,04%
Idrætsinstitutionen Bavnehøj	0	3,1	83,9	211.778	3,62%
Børnehaven Helsingborggade	0	2,9	29,6	125.629	5,49%
Sundby Børnehave	0	7,7	50,8	238.827	5,77%
Tyttebøvsen	0	5,2	30,4	207.192	8,19%
Marengsen	0	12,4	39,3	340.348	8,72%
Thorsanna	0	7,4	24,8	231.525	8,90%

Bilag 2b - Skøn over konsekvenser for institutioner ved ny budgetmodel inkl. ESCS

Institutionsnavn	VUG - Udm.	SB - Udm.	BH - Udm.	Afvigelse inkl. ESCS - kr.	Afvigelse inkl. ESCS - pct.
Børnehuset Håbets Allé - Børnehave	0,8	0,0	20,4	-295.107	-15,81%
Børnehuset Cobra	0,7	0,0	17,3	-277.346	-13,17%
Emdrup Børnehave Firbenet	0,0	0,0	140,0	-1.413.015	-13,11%
Børnehuset Villa Bohème	36,0	0,0	44,0	-1.093.371	-12,65%
Røde Rose 3	23,4	0,0	40,7	-807.337	-12,13%
Valhalla	54,5	0,0	65,5	-1.607.299	-11,91%
Timotheus Sogns Børnehave	0,0	0,0	66,0	-542.694	-11,00%
Adventskirkens Børnehave	0,0	0,0	44,0	-365.230	-10,92%
Konkylien	29,9	0,0	44,7	-815.803	-10,63%
Samuelsgården - Vuggestue og Børnehave	37,2	0,0	43,8	-960.800	-10,59%
Humlebo	0,0	0,0	36,0	-246.387	-8,95%
Solbakken	28,6	0,0	36,3	-620.197	-8,89%
Børnehuset Mundi	46,2	0,0	57,8	-993.567	-8,82%
Labyrinten	76,6	0,0	122,1	-1.832.022	-8,74%
Børnehuset Muslingen	27,4	0,0	51,0	-640.873	-8,41%
Humlehuset	40,3	0,0	79,6	-922.832	-8,20%
Udflytterbørnehaven Bøgely	0,0	0,0	55,0	-358.790	-8,15%
Duetten	37,5	0,0	43,0	-733.926	-8,07%
Møllelængens Børnehave	0,0	0,0	32,0	-210.487	-7,65%
Børnehaven Tussenelda	0,0	0,0	22,0	-135.848	-7,64%
Eventyrlandet i Klynge Radius	24,0	0,0	60,5	-584.129	-7,57%
Gullandsgården	23,5	0,0	27,1	-432.158	-7,42%
Børnehuset Scandiagade	37,5	0,0	63,0	-708.187	-7,37%
Vuggestuen Hørgården	33,0	0,0	0,0	-366.883	-7,24%
Børnehuset i Sydhavnen	36,6	0,0	37,6	-505.174	-6,60%
Børnehuset Støberigade	40,4	0,0	91,4	-789.095	-6,24%
Valbyhøj	13,8	0,0	19,5	-214.929	-6,17%

Børnehuset Nathanael	25,2	0,0	39,6	-415.594	-6,14%
Hvøpsebo	1,5	0,0	34,5	-166.687	-6,08%
Det Lille Akvarie	5,4	0,0	64,5	-317.782	-6,06%
Børnehuset Abel og Viktoria	50,0	0,0	4,0	-451.813	-6,06%
Børnehuset Bavnehøj	40,1	0,0	58,1	-575.189	-5,98%
Grøndalen	109,9	0,0	118,2	-1.415.117	-5,94%
Den Grønne Giraf	49,9	0,0	56,1	-633.485	-5,90%
Olympia	44,8	0,0	0,0	-342.968	-5,60%
Børnehaven Ansgars Engle	2,7	0,0	42,0	-188.064	-5,49%
Lumix Nord	0,0	7,0	100,2	-442.985	-5,39%
Skattesuset	51,0	0,0	69,0	-674.284	-5,35%
Bethlehems Sogns Børnehave	0,8	0,0	25,4	-106.298	-5,25%
Børnehuset Det Røde Hjørne	65,5	0,0	76,1	-768.327	-5,22%
Fix-Karreen	47,7	0,0	0,0	-341.518	-5,19%
Teaterbørneinstitutionen	21,5	0,0	46,3	-320.440	-5,06%
Rosenborg Frihavns Børnehave	3,9	0,0	111,3	-419.948	-4,90%
Børnejunglen	53,4	0,0	72,5	-650.532	-4,90%
Børnehaven Håbet	0,0	0,0	50,0	-164.807	-4,66%
Grøndalslund	60,0	0,0	60,0	-616.550	-4,66%
Børnehuset Emdrup/Søgård	48,3	0,0	93,6	-649.713	-4,62%
Trylleskoven	23,7	0,0	63,2	-330.673	-4,28%
Eventyrøen	75,0	0,0	114,4	-773.506	-4,25%
Børnehuset Burlunden	38,3	0,0	54,1	-406.450	-4,22%
Kongehatten	26,9	0,0	35,6	-268.008	-4,16%
De 5 Årstider	24,8	0,0	40,4	-247.026	-4,08%
Børnehusene ved skoven	87,0	0,0	74,4	-712.176	-4,06%
Luna	33,0	0,0	0,0	-191.791	-4,03%
Børnehuset Land og By	44,2	0,0	71,2	-451.209	-3,98%
Utterslev Børnegård	45,0	0,0	84,5	-469.415	-3,79%
Fuglereden	47,6	0,0	62,8	-400.352	-3,73%
Sofiegårdens Børnehave	0,0	0,0	20,0	-56.101	-3,58%
Krummerne	36,5	0,0	40,5	-278.537	-3,54%

Husumvold	25,5	0,0	43,3	-225.012	-3,52%
Tante Olgas Børnehus	27,9	0,0	34,2	-217.306	-3,48%
Daginstitutionen Vesterbro Børneliv	44,0	0,0	65,0	-371.700	-3,45%
Isbjørnen	113,5	0,0	149,8	-882.821	-3,45%
Hulahopuset	50,5	0,0	76,4	-412.988	-3,40%
Idrætsinstitutionen Blæksprutten	37,7	0,0	39,3	-261.085	-3,39%
Artillerivejens Krudtugler og Slottet	61,0	0,0	95,2	-500.774	-3,26%
Børnehuset Den Gule Hat	34,0	0,0	0,0	-151.702	-3,26%
Vartov	25,7	0,0	38,8	-343.345	-3,21%
Riiset	47,0	0,0	39,2	-307.933	-3,18%
Nabohuset	74,4	0,0	80,1	-482.680	-3,13%
Villa Valby	13,5	0,0	37,0	-146.888	-3,09%
Jagtvejens Asyl Vuggestue	25,0	0,0	0,0	-107.958	-3,09%
Børnebyen Vandværket	96,9	0,0	120,8	-647.304	-3,03%
Studsgården	75,5	0,0	76,5	-464.466	-2,97%
Den Grønne Planet	37,0	0,0	64,2	-277.431	-2,97%
Ønskeøen	78,7	0,0	102,6	-545.388	-2,93%
Børnevænget	48,1	0,0	64,3	-307.455	-2,86%
Slottet	39,8	0,0	44,5	-237.271	-2,86%
Børnelandet	59,0	0,0	64,0	-356.572	-2,72%
Arken	13,1	0,0	40,9	-116.341	-2,62%
Kennedygården - Vuggestue og Børnehave	48,8	0,0	79,1	-301.101	-2,50%
Multiverset	54,0	0,0	51,6	-280.839	-2,47%
Æblehaven	55,1	0,0	0,0	-181.946	-2,43%
M-Husets Vuggestue	47,9	0,0	0,0	-158.816	-2,40%
Den Gule Prik	28,0	0,0	0,0	-90.128	-2,40%
Valdes Børnehus	23,6	0,0	42,9	-151.651	-2,36%
Cismofytten	37,3	0,0	54,8	-211.530	-2,34%
Børneinstitutionen Enghave	23,7	0,0	42,7	-148.502	-2,32%
Børnehuset Frimestervej	10,7	0,0	20,5	-76.522	-2,29%
Grantofte	27,6	0,0	38,9	-151.922	-2,25%
Haraldsgården	84,7	0,0	76,1	-492.310	-2,24%

Æblekassen	67,3	0,0	105,2	-346.274	-2,19%
Småbørnenes Forsamlingshus	37,3	0,0	46,8	-173.350	-2,13%
Smørhullet	59,9	0,0	0,0	-169.873	-2,12%
Børnehuset ved Volden	49,0	0,0	52,0	-200.372	-1,98%
Børnehuset Bella	36,0	0,0	66,0	-188.447	-1,96%
Børnehuset ved Kongens Have	32,4	0,0	37,1	-136.711	-1,94%
Lærkereden	23,1	0,0	43,1	-117.738	-1,92%
Ingolf	62,0	0,0	0,0	-162.363	-1,87%
Haletudsen	32,8	0,0	0,0	-82.718	-1,86%
Saxogården	37,8	0,0	62,6	-174.713	-1,86%
Amagerbro Børnehus	21,0	0,0	30,3	-93.268	-1,84%
Stjernehimlen	78,3	0,0	115,4	-334.153	-1,83%
Prinsesse Thyras Børnehus	13,4	0,0	86,2	-145.114	-1,73%
Børnehuset Universet	73,0	0,0	75,7	-279.439	-1,69%
LilleArena	54,1	0,0	94,8	-223.307	-1,66%
Christianshavns Asyl	14,9	0,0	27,4	-69.187	-1,62%
Titanrosen	68,7	0,0	0,0	-138.557	-1,51%
Børnehuset Sundby Algård	41,2	0,0	59,7	-146.440	-1,51%
Børnehuset Joanna	36,0	0,0	95,0	-176.490	-1,47%
Dronning Louises Asyl	17,6	0,0	40,3	-78.557	-1,46%
Idrætsinstitution Hoppeland	34,8	0,0	37,1	-110.027	-1,43%
Sofiegårdens Vuggestue	43,0	0,0	0,0	-84.176	-1,38%
Stjerneskuddet	25,1	0,0	41,9	-82.475	-1,35%
Solstrålen og Smørhullet	71,0	0,0	0,0	-124.025	-1,33%
Vuggestuen Regnbuen	36,0	0,0	0,0	-63.212	-1,32%
Vokseværket	71,5	0,0	0,0	-127.908	-1,31%
Lundsgade	45,5	0,0	54,5	-123.830	-1,28%
Barndommens Gade	73,7	0,0	0,0	-125.851	-1,24%
Vestre Teglgade	38,5	0,0	61,2	-106.046	-1,18%
Tusindfryd	35,3	0,0	42,1	-85.662	-1,14%
Carolinehaven	40,0	0,0	0,0	-58.179	-1,10%
Himmeltræet	56,1	0,0	41,4	-125.737	-1,08%

Røde Kors Vuggestue	46,0	0,0	0,0	-63.663	-1,01%
Sjællandshuse	47,4	0,0	0,0	-64.413	-0,98%
Enghave Remise	46,5	0,0	57,4	-96.055	-0,98%
Børnehuset Troldehøj	48,1	0,0	63,5	-105.907	-0,98%
Vuggestuen Rugvej	44,0	0,0	0,0	-57.361	-0,96%
Parkhøj	0,0	0,0	32,0	-28.458	-0,92%
Elverhøj	40,8	0,0	59,5	-96.226	-0,92%
Børnehuset Sydstjernen	59,2	0,0	39,5	-100.904	-0,90%
Sundby Asyl	21,2	0,0	22,5	-36.413	-0,84%
Røde Rose I	24,0	0,0	0,0	-29.404	-0,82%
BørnenesVerden	38,1	0,0	56,2	-68.367	-0,71%
Børnehuset Lygtemagerstien	31,1	0,0	36,1	-50.763	-0,71%
Kong Tumble	26,9	0,0	63,9	-57.747	-0,69%
Galaxen	36,0	0,0	76,0	-73.062	-0,65%
Eventyrlandet	30,0	0,0	160,0	-76.482	-0,53%
Stubmøllen	32,9	0,0	38,3	-40.659	-0,53%
Dybendalsvej	14,0	0,0	33,1	-20.596	-0,50%
Østerfælled Børnehus	63,5	0,0	87,9	-68.256	-0,47%
Kastanien	48,0	0,0	0,0	-29.388	-0,47%
Mælkebøtten	34,7	0,0	0,0	-20.247	-0,44%
Ministeriernes Børnehus	45,8	0,0	51,7	-40.520	-0,42%
Regnbuen	26,7	0,0	65,1	-32.361	-0,42%
Nordtoftegaard	0,0	0,0	50,0	-13.540	-0,38%
Skattekosten	48,6	0,0	0,0	-24.028	-0,38%
Eventyrhaven	42,5	0,0	63,3	-35.187	-0,36%
Topstykket	72,0	0,0	56,0	-47.800	-0,35%
Kongeriget	64,0	0,0	84,4	-50.304	-0,34%
Vindsuset	1,6	0,0	47,1	-11.842	-0,31%
Vanløse Folkebørnehavn	0,0	0,0	20,0	-4.232	-0,28%
Bryggen	37,9	0,0	62,4	-24.423	-0,27%
Børnebyen ved Glyptoteket	105,0	0,0	91,4	-50.676	-0,25%
Kernehuset	32,0	0,0	34,6	-14.273	-0,20%

Snorregården	51,8	0,0	0,0	-10.954	-0,16%
Røde Ko i Centrum	23,1	0,0	41,8	-10.000	-0,16%
Børnehuset Hurlumhej	17,1	0,0	34,0	-5.633	-0,12%
Tryllefløjten	28,4	0,0	82,5	-10.595	-0,12%
Akvariet	59,3	0,0	0,0	-6.586	-0,08%
Mini Ajax - Børn i Bevægelse	60,0	0,0	0,0	-4.919	-0,06%
Børnehuset Kilden	13,6	0,0	36,9	-2.214	-0,05%
Molevitten	48,5	0,0	63,0	1.938	0,02%
Vuggestuen Sundholm	34,2	0,0	0,0	959	0,02%
Vandkanten	34,5	0,0	17,6	1.400	0,03%
Røde Rose 2	0,0	0,0	24,0	706	0,04%
Benediktegården	50,7	0,0	57,3	8.661	0,08%
Vuggestuen Carl Nielsen	57,6	0,0	0,0	6.259	0,08%
Kastanie Allé	57,7	0,0	0,0	6.556	0,09%
Børnehuset Nørregro	27,2	0,0	37,8	6.835	0,11%
Børnehuset Vesterbro	45,5	0,0	59,1	10.607	0,11%
Adventskirkens Vuggestue	71,8	0,0	0,0	11.298	0,12%
Enighedens Børnehus	60,0	0,0	0,0	9.804	0,13%
Dosseringens Vuggestue	91,0	0,0	0,0	15.911	0,13%
Nyboders Børnehave	1,0	0,0	21,1	2.253	0,13%
Enghusene	52,5	0,0	57,3	14.133	0,13%
Smørklatten	23,4	0,0	0,0	4.762	0,15%
Frederik d. 6's Asyl	24,6	0,0	38,8	9.524	0,16%
Trekløveren	88,8	0,0	0,0	20.789	0,17%
Børnehuset Spiretoppen	15,1	0,0	39,9	9.510	0,21%
Børnehuset Skt. Jakob	15,8	0,0	38,6	9.544	0,21%
Børnehuset Tuborgvej	25,0	0,0	28,1	11.205	0,22%
Børnenes Poppelhus	51,4	0,0	55,4	23.671	0,23%
Damhuset	17,1	0,0	37,9	12.367	0,26%
Luther Udflytterbørnehave	4,0	0,0	35,3	10.312	0,29%
Saxoly Børnehus	64,0	0,0	72,2	40.712	0,30%
Valnødden	36,0	0,0	41,1	27.503	0,34%

Børneinst. v/ Seruminstituttet	26,3	0,0	35,4	20.146	0,35%
Villa Nova	66,0	0,0	0,0	31.190	0,37%
Charlottehaven	72,0	0,0	0,0	35.578	0,38%
Syvstjernen	25,0	0,0	46,0	27.519	0,41%
Margrethegården	52,8	0,0	72,7	50.098	0,43%
Vuggestuen Junglebo	72,0	0,0	0,0	40.051	0,43%
Filosofvænget	72,0	0,0	0,0	45.418	0,49%
Barnets Hus - Amerikavej	97,9	0,0	0,0	67.386	0,52%
7-Springeren	24,8	0,0	40,0	31.666	0,53%
Børnebastionen	22,2	0,0	37,6	29.226	0,55%
0-6 års inst. Nordstjernen	37,1	0,0	44,0	49.388	0,58%
Adelgården	38,5	0,0	45,0	50.164	0,59%
Villa Rose	60,6	0,0	21,0	60.749	0,62%
Viften	36,0	0,0	40,0	48.769	0,64%
Mikkelborg	25,0	0,0	42,0	41.831	0,68%
Børnehuset Balder	55,6	0,0	31,1	65.351	0,68%
Asmundsminde	0,0	0,0	28,0	14.584	0,69%
Børnehuset Sluseholmen	71,4	0,0	73,5	110.962	0,76%
Havkatten	26,9	0,0	38,4	46.070	0,77%
Kongerosen	0,0	0,0	66,0	37.510	0,82%
Sølund	37,3	0,0	47,5	68.656	0,82%
Børnekompasset	55,7	0,0	54,4	113.243	0,83%
Kålormen	38,5	0,0	49,0	73.553	0,85%
Blikfang	25,7	0,0	39,3	50.238	0,86%
Klerkegade	43,4	0,0	44,2	79.354	0,86%
Børneflokket	77,7	0,0	74,2	129.655	0,87%
Damperen	84,0	0,0	70,0	139.265	0,87%
Kong Gurli	25,3	0,0	41,4	53.074	0,89%
Langebros	13,0	0,0	16,0	25.454	0,90%
Stockholmsgave Centrum	0,0	0,0	66,0	42.864	0,94%
Slettegården	0,0	0,0	23,0	15.126	0,95%
Molevitten Vesterbro	75,5	0,0	81,1	144.166	0,95%

Den Flyvende Kuffert	50,3	0,0	45,7	94.754	0,96%
Legehuset	36,8	0,0	64,1	96.127	1,00%
Guldsmeden	31,8	0,0	50,9	78.341	1,01%
Anna Wulffs	39,1	0,0	43,8	81.591	1,02%
Nordlys	39,1	0,0	50,2	89.516	1,03%
Valby Vuggestue	96,0	0,0	0,0	128.545	1,04%
Børnehuset Urtehaven	64,1	0,0	77,5	137.767	1,05%
Dronning Louise	44,8	0,0	47,5	96.787	1,05%
Sankt Johannes Gårdens Integrerede Børne- /Ungeinstitution	0,0	0,0	60,0	41.912	1,07%
Murergården	28,3	0,0	27,3	61.835	1,08%
Den Grønne Kastanje	36,8	0,0	42,4	83.600	1,10%
Edel Liisbergs Børnehus	32,5	0,0	51,2	85.225	1,11%
Sandslottet	38,6	0,0	38,8	84.924	1,14%
Stadens Vænge	0,0	0,0	26,0	21.060	1,15%
Himmelblå	38,1	0,0	39,9	87.421	1,17%
100 Meterskoven	44,5	0,0	48,5	109.810	1,20%
Børnehuset Legegod	46,0	0,0	57,0	123.108	1,22%
Klatretræet	37,9	0,0	39,1	89.301	1,22%
Børnehaven Slottet	0,0	0,0	60,0	47.986	1,24%
Rosenvang	34,2	0,0	43,8	89.962	1,25%
Jorden Rundt	37,8	0,0	40,5	94.070	1,27%
Rosengården	33,2	0,0	47,0	94.102	1,28%
Børnehuset Grønttorvet	53,0	0,0	34,0	115.657	1,30%
Absalons Have	35,1	0,0	44,8	96.252	1,30%
Børnehuset på Holmen	33,6	0,0	48,7	100.548	1,34%
Sankt Gertrud - Rudolf Steiner Børnehaven	0,9	0,0	21,8	20.679	1,34%
Krauseren	0,0	0,0	66,0	59.871	1,39%
Børnehuset Englegård	38,6	0,0	44,0	109.111	1,41%
Børnehuset Gro	19,7	0,0	28,4	74.268	1,42%
Barndommens land	35,9	0,0	72,1	166.619	1,43%
Idrætsbørnehaven Hylet	0,0	0,0	28,0	28.008	1,43%

Kribble-Krable	21,5	0,0	40,1	87.567	1,44%
Regnskoven	51,0	0,0	46,8	161.590	1,46%
Rødkilde Børnehus	84,0	0,0	81,1	264.708	1,47%
Bryggehuset	0,0	0,0	66,0	64.354	1,51%
Højbjerg	0,0	0,0	35,0	38.881	1,52%
Transformeren	40,2	0,0	63,9	146.518	1,52%
Klatretræet på Vesterbro	45,7	0,0	56,6	148.946	1,53%
Børnehuset Peder Lykkes Vej	47,5	0,0	59,0	169.576	1,55%
Spindegården	44,8	0,0	66,5	162.123	1,57%
Havblik	28,6	0,0	54,8	113.151	1,58%
Børnehuset Gullfossgade	69,2	0,0	57,1	208.870	1,59%
Stenurten	36,5	0,0	67,0	154.809	1,68%
Børnegården i Ryesgade	51,2	0,0	58,2	175.533	1,68%
Vanløse Børnegård	48,0	0,0	66,0	182.675	1,71%
Lyngholmen	29,0	0,0	56,0	124.048	1,72%
Linden	25,2	0,0	47,9	128.218	1,73%
Østen for Solen	29,4	0,0	57,0	128.856	1,75%
Børnehuset Fælled	77,0	0,0	57,0	238.154	1,75%
Hundredemeterskoven	40,1	0,0	57,9	158.501	1,80%
Børnehuset i Svinget	72,0	0,0	66,0	259.883	1,84%
Flora	36,8	0,0	67,0	169.116	1,86%
Amagerhus	26,1	0,0	61,8	136.434	1,89%
Vartov Børnehave	0,0	0,0	79,0	101.415	1,97%
Drivhuset	51,9	0,0	75,4	230.781	1,97%
Børnehuset Columbus	122,7	0,0	155,2	514.482	1,98%
Mågodtland	64,7	0,0	82,1	284.204	2,01%
Børnehuset Bag Elefanterne	43,1	0,0	74,2	212.977	2,06%
Forfatterhuset	66,9	0,0	98,0	318.315	2,06%
Sejlhuset	64,1	0,0	87,9	298.940	2,06%
Andedammen	88,0	0,0	77,0	345.630	2,08%
Kastaniehuset - Vuggestue og Børnehave	40,2	0,0	91,7	239.176	2,10%
Snorretoppen	96,0	0,0	134,0	435.127	2,11%

Rosalie	72,0	0,0	87,9	321.339	2,15%
Sundpark	64,0	0,0	81,6	288.916	2,15%
Landsbyen	65,2	0,0	70,9	276.463	2,16%
Vesterbro Børnegård	24,9	0,0	85,1	190.360	2,16%
Jordkloden	0,0	0,0	32,0	46.359	2,16%
Holmen Sogns Udflytterbørnehave	0,0	0,0	43,0	66.643	2,18%
Børneinstitutionen Rosahaven	38,6	0,0	87,0	237.000	2,22%
Rosa	50,1	0,0	71,1	241.317	2,23%
Børnehuset 8TALLET	64,4	0,0	99,3	338.720	2,27%
Marthahjemmet	59,6	0,0	102,9	332.328	2,30%
Børnehuset Fengersvej	39,1	0,0	93,8	265.252	2,32%
Husum Menighedsbørnehave	4,8	0,0	105,6	198.887	2,34%
Børnehuset Nansensgade	77,5	0,0	93,7	375.801	2,35%
Husum Menighedsvuggestue	46,0	0,0	0,0	151.142	2,38%
Altankassen	75,0	0,0	99,7	385.624	2,39%
Guldberg-Hudegården	28,1	0,0	35,9	150.271	2,41%
Ørnen	45,9	0,0	50,1	232.926	2,44%
Nokken	36,0	0,0	81,6	237.472	2,45%
Kastelsgården	79,1	0,0	96,2	418.223	2,61%
Børnehuset Tusindfryd	18,2	0,0	15,0	103.004	2,68%
Børnehuset Gaia	57,2	0,0	95,7	451.876	2,70%
Himmelrummet	32,3	0,0	37,0	180.672	2,73%
Bellis	12,9	0,0	28,2	109.660	2,76%
Krudthuset	127,1	0,0	122,9	655.566	2,77%
Himmel og Hav	0,0	0,0	44,0	83.535	2,83%
Bakketoppen	62,5	0,0	57,8	392.579	2,98%
Juvelen	53,7	0,0	0,0	260.598	3,03%
Himmelbuen	39,7	0,0	43,6	285.452	3,07%
Den integrerede institution Legehjørnet	37,1	0,0	4,5	197.609	3,25%
Idrætsinstitutionen Bavnehøj	0,0	3,1	83,9	211.778	3,62%
Stakhaven	16,1	0,0	35,8	219.528	3,85%
Solstrålen	78,0	0,0	72,8	684.007	4,15%

Blågårdens Børnehus	28,5	0,0	37,2	310.068	4,53%
Ellepilen	78,2	0,0	74,9	752.709	4,78%
Mælkevejen	0,0	0,0	41,0	159.917	4,97%
Halvdagsbørnehaven Thyborøn Allé	0,0	0,0	20,0	62.553	5,45%
Sundby Børnehave	0,0	7,7	50,8	238.827	5,77%
Langhuset	26,6	0,0	30,2	322.400	5,77%
Jacob Holms Minde	36,0	0,0	69,0	591.943	5,77%
Børnehuset Gemmet	35,5	0,0	57,0	615.949	6,47%
Børnehuset Else	66,3	0,0	75,4	880.222	6,65%
Børnehuset Savannen	67,0	0,0	100,0	1.028.480	6,71%
Kollektivhuset Bella	26,4	0,0	37,8	508.617	6,72%
Midtfløjene/Grostedet	32,6	0,0	83,6	885.729	6,89%
Søstjernen	49,9	0,0	60,0	821.004	7,54%
Børnegården Frederiksholm	35,7	0,0	51,6	786.468	7,57%
Eksperimental Institutionen	10,4	0,0	21,3	256.644	7,62%
Brolopperne	23,4	0,0	50,6	628.421	7,65%
Schous Børnehus	37,4	0,0	42,7	632.381	7,76%
Paletten	36,0	0,0	44,0	579.212	7,77%
Børnehaven Voldparken	0,0	0,0	83,0	598.948	8,15%
Børnehaven Helsingborggade	0,0	2,9	29,6	187.717	8,20%
Idrætsbørnehuset Jorn	61,9	0,0	98,8	1.184.067	8,47%
Stærebo	13,3	6,0	52,3	508.131	8,48%
Børnehuset Hørgården	20,6	0,0	55,0	635.492	8,61%
Marengsen	0,0	12,4	39,3	340.348	8,72%
Børnehuset Det Blå Univers	29,8	0,0	28,5	602.789	8,84%
Thorsanna	0,0	7,4	24,8	231.525	8,90%
Børnehaven på Smyrnavej	0,4	0,0	17,2	126.946	9,49%
Ringertoften	38,1	0,0	56,0	1.049.084	10,23%
Bellahøj Børnehave	2,5	0,0	59,0	599.024	10,66%
Haven	27,1	0,0	38,0	717.378	11,37%
Børnehuset Bodil	15,9	0,0	18,5	446.601	12,85%
Anne-Mariegården	45,1	0,0	48,2	1.328.197	13,44%

Væksthuset	27,9	0,0	63,5	1.658.604	16,33%
Stjernen	36,2	0,0	58,7	1.733.881	16,81%
Tyttebøvsen	0,0	5,2	30,4	508.749	17,06%
Månestrålen	25,9	0,0	48,1	1.603.096	20,53%
De Syv Have	37,6	0,0	61,7	2.045.917	21,32%
Børnehuset ByToften	51,6	0,0	74,8	2.767.398	22,39%