



Deep Heat

*Ansøgning om etablering af permanent
kunstværk i Kulbaneparken.*

DEEP HEAT ANSØGNING - indholdsfortegnelse

Ansøgers og kunstners oplysninger

Kunstforeningen Kulbanekvarteret

Fra ikke-sted til mødested - Der hvor vi mødes, begynder fællesskabet.

Deep Heat Skitsepræsentation til Kulbaneparken af Maria Gondek

PROJEKTBEKRIVELSE - Deep Heat, Maria Gondek

KONTEKST - Kulbaneparken, Valby og placering

IDESKITSER - dimensioner, form, farve

IDESKITSER - Slagger Collager

PRODUKTION - SVFK og underleverandør

PRODUKTION - opbygning og installation

PRODUKTION - budget

UDFØRELSE - tidsplan

Bilag 1. Kunstforeningen Kulbanekvarterets vedtægter

Bilag 2: Kunstforeningen Kulbanekvarterets Kunststrategi

Bilag 3: Dommerbetænkning: Idekonkurrence Værk i Kulbaneparken

Bilag 4: Ekspertudtalelse 10Ton

Bilag 5: Ekspertudtalelse MakeMake

Bilag 6: Støtteerklæring: Valby Lokaludvalg

Ansøgers oplysninger

Kunstforeningen Kulbanekvarteret
C/O Mette Vesterbæk Mortensen
Kærskiftevej 117. 2500 Valby
Kontakt: mortensenmette@hotmail.com / 61 777 101
CVR 41205695

Se bilag 1: Vedtægter og bilag 2: Kunststrategi

Kunstner Maria Gondek

Maria Gondek er en dansk kunstner, tidligere bosat i Glasgow, Skotland, men flyttet til Danmark i 2025 for at videreudanne sig på overbygningen *AMCN - Kunst i det Offentlige Rum* på Det Fyns Kunstakademi. Hun er uddannet fra Gerrit Rietveld Academy i Amsterdam med udveksling på Cooper Union i NYC og har taget sin Master ved Glasgow School of Art i Skotland.

Gondek arbejder stedsspecifikt, og hendes værker tager udgangspunkt i stedets historiske, arkitektoniske, geologiske og sociale omstændigheder. I disse rum skaber hun mekaniske installationer, skulpturer, systemer og apparater, der befinder sig i en form for overgangstilstand. Gondek har modtaget Statens Kunstfonds arbejdslegat i af flere omgange senest 2024. Udstillinger tæller bl.a. 'Sammenskudsgilde', KOLONIEN III, DK (2019); 'Beacon', Caustic Coastal, UK (2018); 'So Natural', Like a little Disaster, IT (2017), Violators Reykjavik Edition, Reykjavik Art Museum, IS (2015)

www.mariagondek.com

Kunstforeningen Kulbanekvarteret

Kunstforeningen Kulbanekvarteret blev stiftet 17. februar 2020 og består af lokale ildsjæle, som har været engageret i Områdefornyelsen Kulbanekvarteret. Foreningens formål er at bruge kunst til at løfte og sætte fokus på udvalgte steder i Kulbanekvarteret. Foreningen arbejder for at styrke områdets kulturliv ud fra visionen:

Kunsten i Kulbanekvarteret skal tage stilling til lokalområdet og dets beboere, sætte fokus på udvalgte steder og skabe oplevelser og værdi, som rækker ud over stedets og facilitetens praktiske betydning. Kunsten skal skabe lokal samtale og forundring og styrke kvarterets identitet.

Foreningen realiserede i samarbejde med områdefornyelsen Lise Nørholms værk "Kulbane Alle" i viadukten ved Vigerslev Allé Station.



Fra ikke-sted til mødested - Der hvor vi mødes, begynder fællesskabet.

Kulbanekvarteret er et mangfoldigt og sammensat område med en stærk lokal identitet. I Kunstforeningen arbejder vi aktivt for at styrke en positiv fortælling om kvarteret og understøtte den udvikling, som etableringen af Kulbaneparken allerede har sat i gang.

Kulbaneparken har åbnet nye muligheder for fællesskab og tryghed, men på ruten fra genbrugsstationen gennem parken mod Kulværket findes fortsat et område uden tydelig funktion – et såkaldt “ikke-sted”. På trods af opsat byrumsinventar fremstår området uden sammenhæng og bruges i dag kun sporadisk.

Dette område ønsker vi at aktivere med et permanent kunstværk. Formålet er at skabe et meningsfuldt byrum, der inviterer til ophold, refleksion og dialog på tværs af alder, kultur og sociale baggrunde.

Kunst i det offentlige rum har dokumenteret effekt:

- Den skaber naturlige samlingspunkter og styrker den lokale identitet.
- Den øger områdets oplevede kvalitet, trivsel og tryghed.
- Den gør kulturelle oplevelser tilgængelige for borgere, som ikke nødvendigvis opsøger traditionelle kulturinstitutioner.

Gennem workshops, dialoger og arrangementer i kvarteret ved vi, at beboerne efterspørger netop dette: et sted til fordybelse, et varigt kvalitetsløft og noget sanseligt og smukt i hverdagen.

Med kunstværket Deep Heat ønsker Kunstforeningen at skabe et varigt og markant løft af området. Værket skal fungere som et nyt pejlemærke i kvarteret og styrke stoltheden, fællesskabet og de positive fortællinger om Kulbanekvarteret.





Deep Heat

Skitsepræsentation til Kulbaneparken

Maria Gondek

PROJEKTBEKRIVELSE - Deep Heat, Maria Gondek

Deep Heat

Deep Heat er et værk, der er udviklet specifikt til Kulbaneparken og tager udgangspunkt i områdets dramatiske fortid. Eksplosionen af Valby Gasværk omdannede området på et splitsekund og lagde dermed grundlaget for parkens eksistens i dag. Det er denne glohede transformation, værket udspringer af. Med værket til Kulbaneparken ønsker jeg derfor at visualisere en form for “deep heat” og skabe en glødende og sanselig tilstedeværelse i området.

Kulbaneparkens Benspænd

Værket har til formål at skabe sammenhæng i et ufuldstændigt område af parken, der er kendetegnet ved sporadisk placeret byrumsinventar, og hvor en del af området en stor del af året står delvist under vand. Her vil værkerne være inddragende og sætte rammen om et rekreativt mødested, hvor både sanser og intellekt stimuleres, og dermed bidrage til en mere sammenhængende oplevelse af området.

Glødende Slagger

Kunstværket består af tre skulpturer, som placeres spredt i landskabet og varierer i størrelsen fra en picknickbænk til en personbil. Skulpturernes form er inspireret af slagger – et affaldsprodukt, der opstår ved industriel udvinding af fx gas og metaller – hvis fysiske form og overflader vidner om intense varmeprocesser.

Som modspil til parkens modsatte ende, hvor sorte stålkonstruktioner dominerer udtrykket, er skulpturerne farverige, funklende og inddragende. Deres overflader giver associationer til blandt andet glødende kul og oliespil i vand og skifter karakter afhængigt af lys og betragningsvinkel.

Kunstnerisk udvikling hos SVFK og samarbejde med producent

Den første del af udviklingsprocessen finder sted på Statens Værksteder for Kunst, hvor materialeeksperimenter og mock-ups danner grundlaget for skulpturernes endelige udtryk. Derefter produceres værkerne i samarbejde med en professionel Public-Art producent med omfattende erfaring i at skabe udendørs kunstværker med lang levetid.

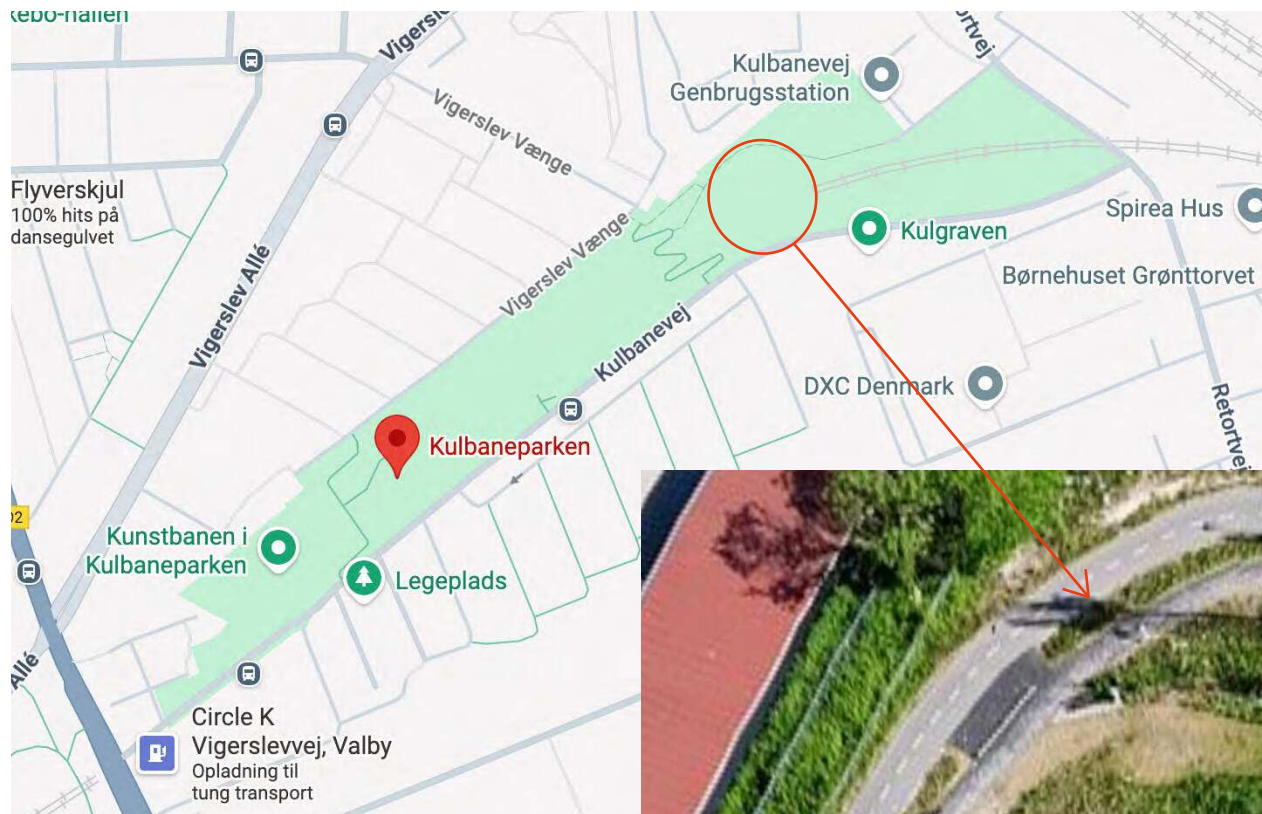
Transformation: A Hot Topic

Deep Heat refererer ikke kun til parkens umiddelbare fortid, men også til en større fortælling om vores verden – en klode, der gennem millioner af år er blevet formet af intense varmeprocesser, og hvis postindustrielle, opvarmede fremtid vi netop nu spiller en central rolle i. Værkernes antropocæne tilstedeværelse minder os om, at vi – ligesom eksplosionen på gasværket – blot udgør et flygtigt øjeblik i jordens historie, og at det er vores ansvar, hvilke “slagger” vi vælger at efterlade til fremtiden.

‘Transformationen af råmaterialer til et nutidigt kunstnerisk udtryk giver værket en tyngde og relevans, der både forankrer det i stedets fortælling og åbner det mod fremtiden – både æstetisk og fortolkningsmæssigt.’

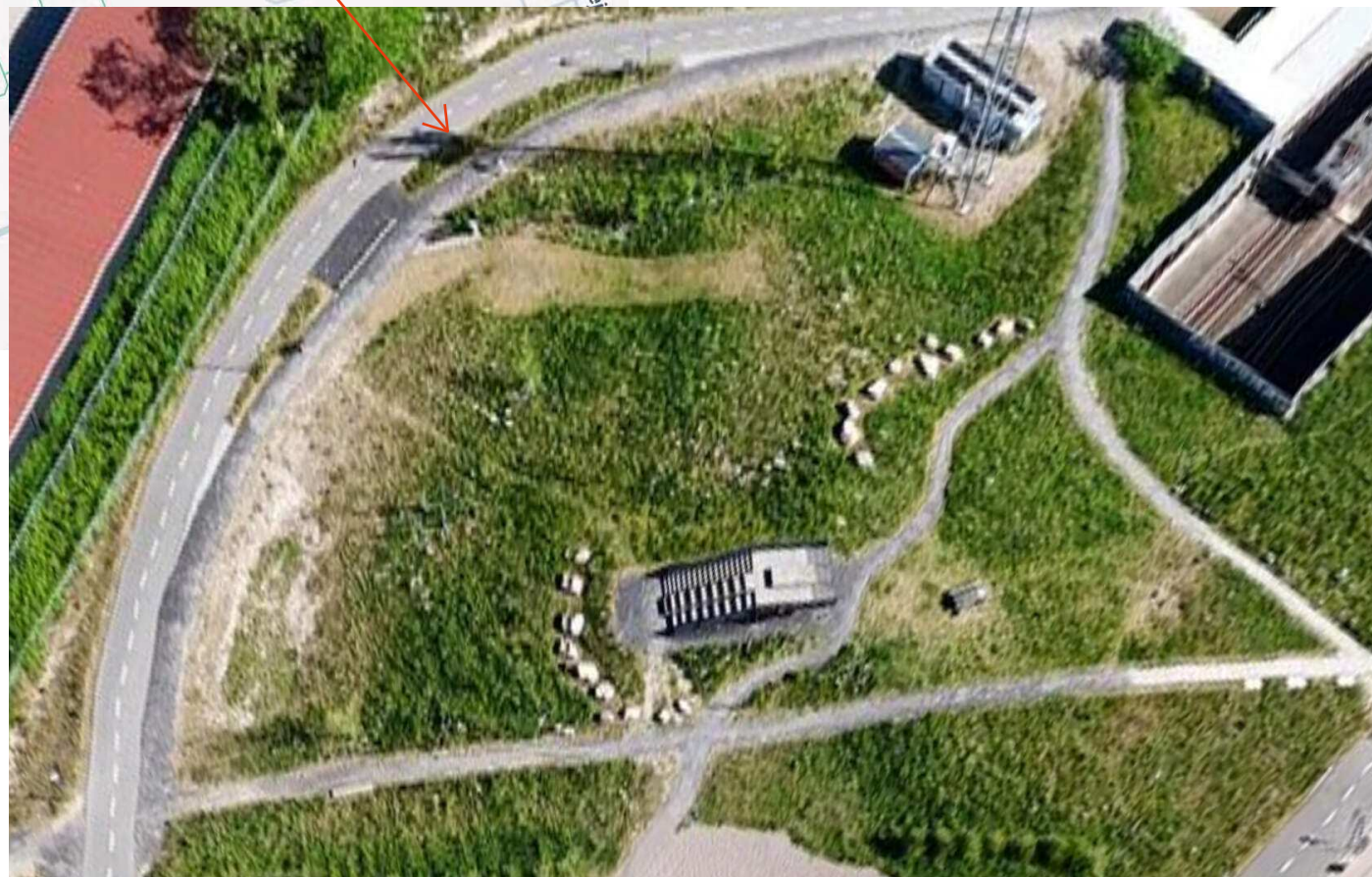
- Uddrag af dommerkomitéens udtalelse.

KONTEKST - Kulbaneparken, Valby



Et langt stisystem leder forbigående cyklister og fodgængere forbi stedet og videre ned til parkens mere aktive områder med legeplads, fodboldbaner og børnezoo m.m. Resultatet er, at denne del af parken opleves som et sted, man passerer — ikke et sted, man opholder sig. Samlet skaber det en oplevelse af et område uden klar identitet eller sammenhæng.

Kulbaneparken set fra Google Maps og luftfoto.

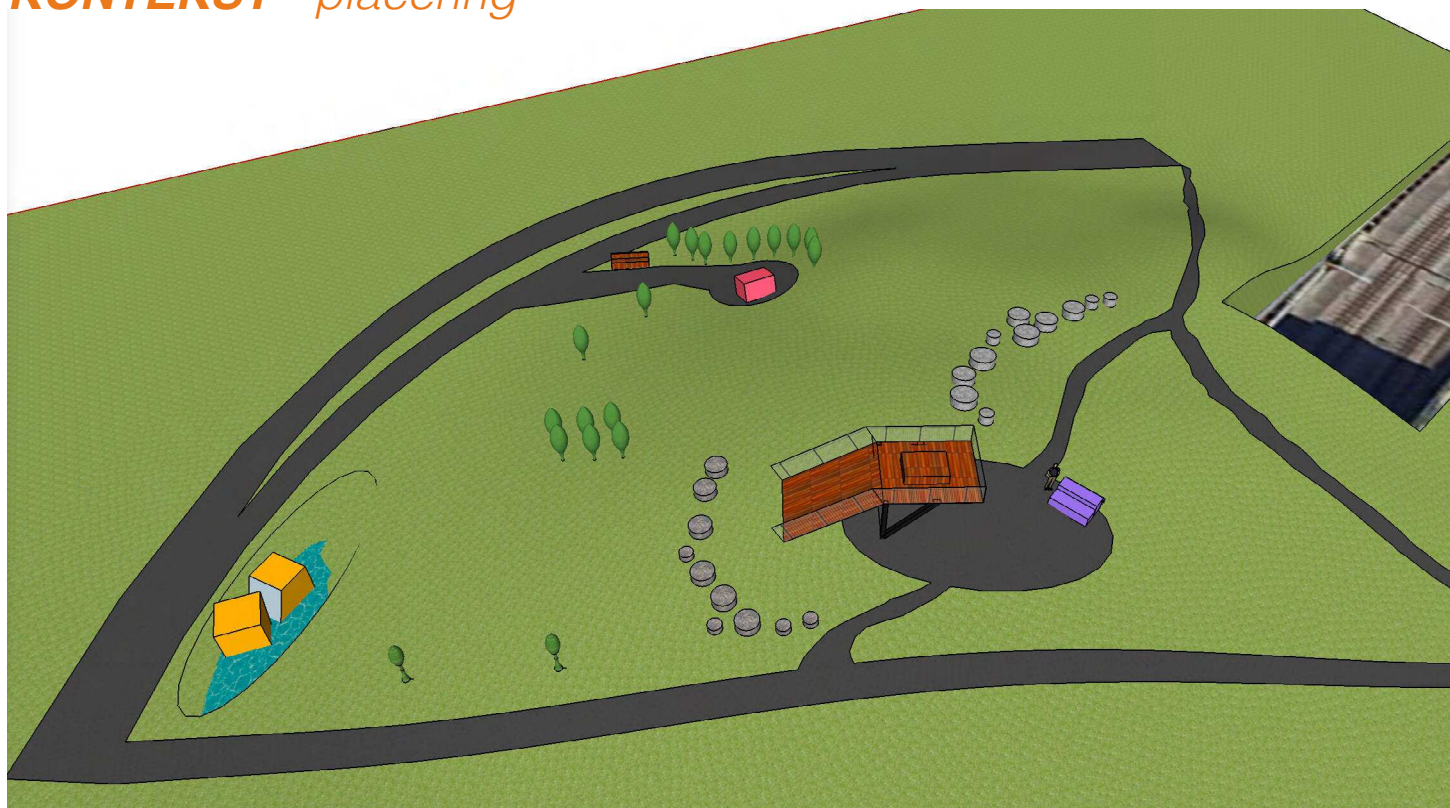


Kulbaneparkens ikke-sted

I den nordøstlige del af Kulbaneparken ligger et bakket område, der i dag fremstår som et "ikke-sted".

Området er præget af et udsigtstårn uden egentlig funktion, og byrumsinventar som cykelstativ, bænk og skraldespand står placeret uden indbyrdes relation eller tilknytning til det omkringliggende landskab.

KONTEKST - placering



En sammenhængende oplevelse

Områdets landskab er bakket, og rækker af kampesten og træer er med til at danne en naturlig ramme for skulpturenes placering.

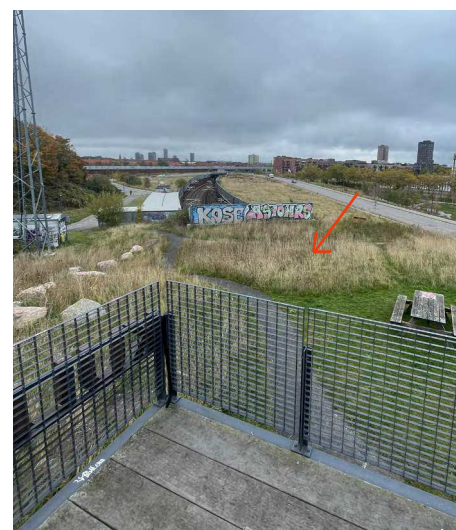
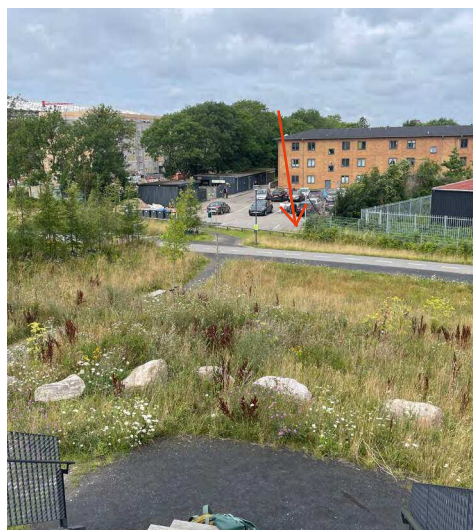
På 3D-skitsen ses det – i korrekt størrelsesforhold – hvordan skulpturerne er spredt rundt i området og indgår i et harmonisk samspil med landskabet.

Den største skulptur er placeret tæt ved cykelstien og fungerer som blikfang, der skal vække de forbipasserendes nysgerrighed.

Fra hver skulptur vil man kunne ane mindst én af de andre, hvilket inviterer til at bevæge sig gennem området og gå på opdagelse.

Alle værkerne kan ses fra udkigstårnet, hvilket skaber en visuel forbindelse mellem tårnet, de øvrige tidligere funktionsløse elementer og de naturligt integrerede sten og træer, så området tilsammen fremstår som en samlet helhed.

Deep Heat-værkerne er dermed med til at skabe en mere sammenhængende, dynamisk og inddragende oplevelse af området.



Billeder fra udkigstårnet som viser skulptuernes placering i landskabet.

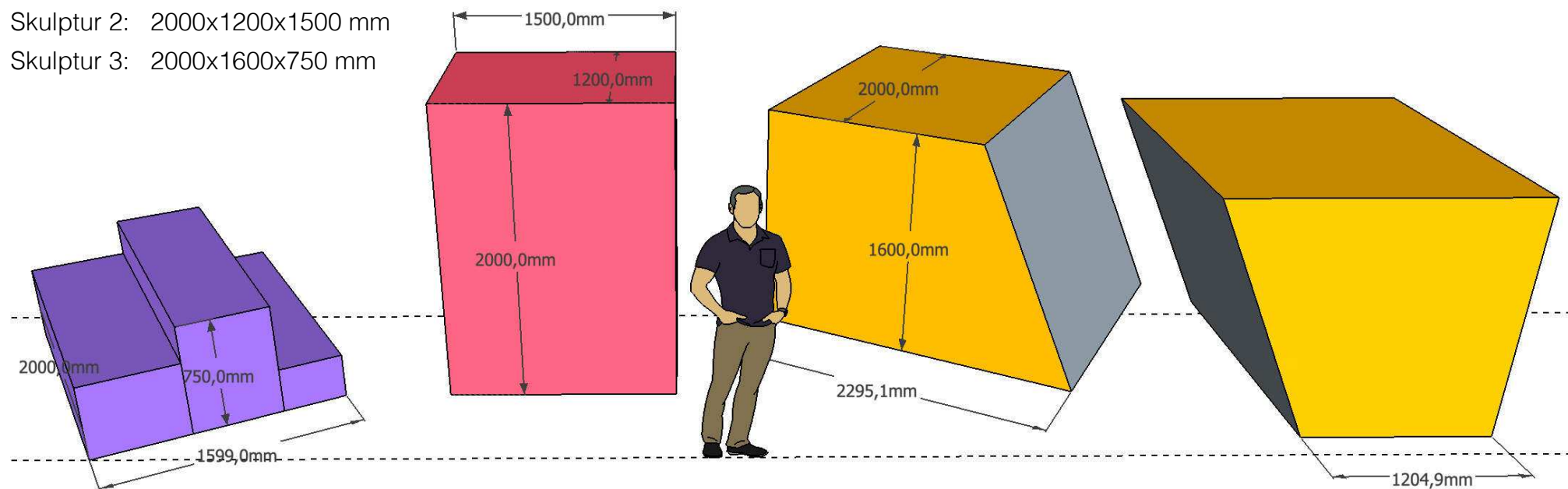
IDESKITSER - dimensioner

Variierende størrelser

Skulptur 1: 3500x2000x1600 mm

Skulptur 2: 2000x1200x1500 mm

Skulptur 3: 2000x1600x750 mm



Skala og nærvær:

Værkerne er skabt med fokus på en kropslig relation til de besøgende og varierer derfor i størrelse fra noget, der minder om et picnicbord, til dimensioner på størrelse med en personbil. Ved at forholde sig til menneskelige proportioner inviterer skulpturerne til berøring og udforskning for både store og små.

Skulptur nr. 1 er flad og lav, og dens form imiterer en form for bænk eller bord. Den skal invitere de besøgende til at sætte sig, nyde udsigten, spise madpakken eller blot klatre og lege på den.

Skulptur no. 2 er den eneste, der står lodret, og er samtidig områdets højeste værk.

Skulptur nr. 3 er delt i to og giver indtryk af at være brækket over. Indeni afslører den en funklende, indre kerne, som man kan gå igennem og røre ved. Skulpturen fungerer som blikfang og skal vække forbigående nysgerrighed.

IDESKITSER - form

Ophedet formgivning

Skulpturerne tager afsæt i slagter – et restmateriale fra industriel forbrænding – hvis forvredne formsprog varierer fra smeltede og krystalliserede strukturer til gasblærede og strømningsporede overflader porøse og glaslignende overflader.

Disse materialekvaliteter udgør kernen i værkernes visuelle udformning. Hver skulptur vil derfor fremstå med to eller flere forskellige overfladestrukturer, hvor kontrasten mellem dem skaber energi, visuel styrke og gør skulpturerne uimodståeligt taktile.



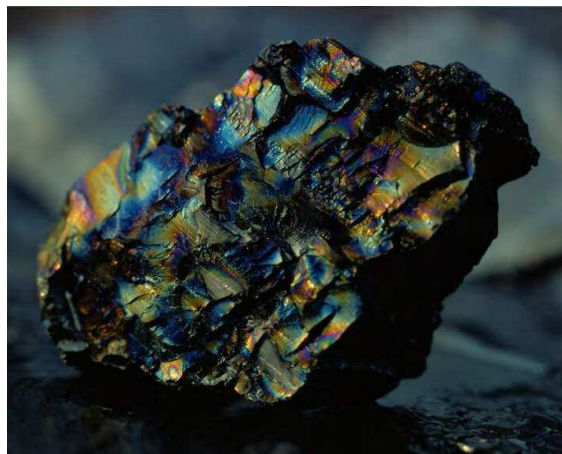
Eksempler på industriel slagter fra Science Museum Group-arkivet.

IDESKITSER - farve

Sanselige Farveflader

Farveskalaen tager afsæt i rød, orange, gule og blå toner som vi kender fra forbrænding, men også nuancer der hentyder til fx industriel spil, som olie i vand der changerer med vandets bevægele, eller irridecnet autolakeret biler som på kameleonagtig vis skifter farve når de passere forbi.

Ved brug af forskellige sprayteknikker, lag og overgange vil skulpturerne fremstå farverige, funklende og dragende. Effekterne tager udgangspunkt i en sanselig oplevelse, der skal vække forundring og invitere til at udforske skulpturenes legende og omskiftelige overflader.



ZTR HyperShift® Pearls
★★★★★ 5 reviews



ZTS HyperShift® Pearls
★★★★★ 11 reviews



ZTU HyperShift® Pearls
★★★★★ 8 reviews

Eksempler hypershiftpigmenter og iridescent overfalter fra autolakerer

IDESKITSER - Slagger Collager

Slagger Collager

Slagger-collagerne er udarbejdet for at give et visuelt indtryk af de overflader og strukturer, jeg vil arbejde med i hver skulptur. Collage-skitserne fungerer dermed som stemnings- og formstudier, der skal understøtte udviklings- og processarbejdet på Statens Værksteder for Kunst.

Skulptur 1: En klar, blank og skåret overflade med enkelte større gasblærer, hvor et smeltet endestykke afslutter ét af stykkerne. Brudfladen afslører en indre kerne med klare flerfarvet chanceringer og gør skulpturen inddragende og tiltrækkende.

Skulptur 2: Overfladen rummer flere forskellige strukturer og giver visuelt indtryk af en sammensmeltet klump af forskellige slagger. Klumpede flowlinjer, markante krystalaflejringer og superophedede overflader gør, at skulpturen fremstår dynamisk og energisk.

Skulptur 3: En mørk, smeltet overflade med brede flowlinjer og tydelige gasblærer skaber indtrykket af en langsomt opbygget lag-på-lag-effekt. Lagene fremstår svagt ulmende i mørke nuancer og giver skulpturen en døsigt og rolig tilstedeværelse.



Skulptur 1: ca. 3500x2000x1600



Skulptur 3: 2000x1600x750



Skulptur 2: 2000x1200x1500

PRODUKTION - SVFK og underleverandør

Ophold på Statens Værksteder for Kunst

Som en del af udviklingsfasen vil jeg søge et seks ugers ophold på Statens Værksteder for Kunst til at udforme og eksperimentere med de tre skulpturers endelige udtryk. Her vil jeg arbejde med form, materialer, pigmenter og overflader for at udvikle skulpturenes konkrete form. Modellerne vil fungere som mock-ups og danne det visuelle grundlag for et efterfølgende samarbejde med en producent.

Kunstnerisk samarbejde med underleverandør

Der er indhentet tilbud fra to forskellige producenter til samarbejde og produktion af Deep Heat-skulpturerne. Begge har over 20 års erfaring med kunst og projekter i det offentlige rum.

10Tons har gennem 25 år opbygget omfattende viden om formgivning, konstruktion og tekniske processer i en bred vifte af materialer. De arbejder helhedsorienteret fra idé til færdigt værk og er kendt for deres evne til at omsætte kunstneriske visioner til æstetisk stærke og gennemarbejdede løsninger.

MakeMake har gennem 20 år udviklet og forfinet deres egen unikke betonblanding og har dermed opbygget specialiseret ekspertise i materialets potentiale og anvendelsesmuligheder. Materialet er både modellerbart og slidstærkt, og med eksempler som Randers Regnskov og Tivoli Akvarium har MakeMake demonstreret en forventet høj holdbarhed og let vedligeholdelse.



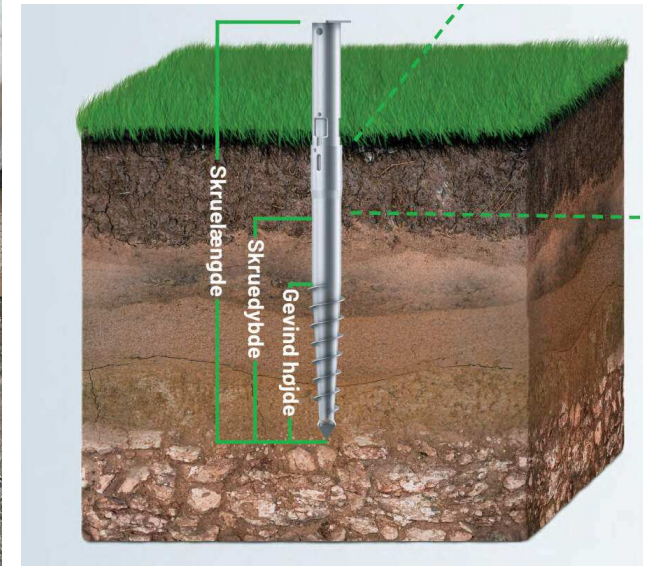
Eksempler fra 10Tons: Jakob Kudsk Steensens skulpturer til Cisternerne og hvidløg til Herlev Hospital af Superflex. Eksempler fra MakeMake: Løvehule i KBH Zoo og koralrevtests fra Tivoli akvarium.

PRODUKTION - materialer, opbygning og installation

10 Tons

Tre slagge-skulpturer opbygges med grundform i flamingo efter kunstnerens mock-ups. Kernen beklædes med fem lag glasfiberarmeret akrylgips for styrke og langtidsholdbarhed. Den ydre skal og overfladestruktur modelleres manuelt i indfarvet akrylgips med udvalgte fillers for farve, dybde og tekstur. I tæt dialog med kunstneren udvikles særlige overfladeeffekter, der integreres på specifikke områder. Alle materialer og metoder sikrer et robust, holdbart udtryk med bevaret kunstnerisk intention.

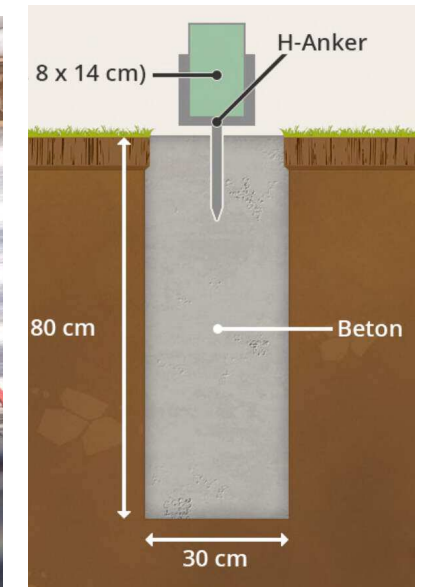
Skulpturerne opbygges med et armatur, som skal møde jordskruer. Antal og dybde af jordskruer afklares med ingeniør jf. underlaget og belastninger. Armatures ankres i flamingoen så det kan klare ekstremt træk, som vil opstå i stormvejr. Skulpturerne lukkes også på undersiden med glasfiberarmeret akrylgips.



Eksempler på flamingo dækket af akrylgips hos 10Tons og jordskruer forankring

MakeMake

Skulpturerne udføres i MakeMake-specialbeton med afsæt i slaggernes karakteristiske materialitet. Hver skulptur opbygges omkring en stålarmaturkonstruktion med indarbejdede beslag og indvendigt sprøjtenet, som sikrer fuld betoninddækning og effektiv rustbeskyttelse. Overfladerne udvikles i tæt samarbejde med kunstneren gennem eksperimenter med teksturer, farver og materialeeffekter. Specialpigmenter og reflekterende farver afprøves, og skulpturerne slutbehandles med MakeMake Colour Fix for at sikre en holdbar, vand- og smudsafvisende overflade. Produktion af jordankre og montageløsninger udføres med ikke-indstøbte dele i rustfrit stål. På lokaliteten etableres punktfundamenter ved boring til frostfri dybde (ca. 80 cm) og efterfølgende nedstøbning. Montage planlægges med hensyn til adgangsforhold, kranlængder og jordens bæreevne.



Eksempler på makemake specialbeton over stålarmaturkonstruktion og støbt punktforankring.

PRODUKTION - budget

Kulbaneparken kunstprojekt budget			
<i>Deep Heat af Maria Gondek</i>			
VÆRK- OG MATERIALEUDVIKLING	Specifikation	DKK ex. moms	
Udførelse af tests og mock-ups	187,5 à 450 kr	kr 84.375	6 uger på SVFK
Materialer til test, mock-ups mm.		kr 45.000	Flamingo, kompressor, spraygun, pigmenter, lak, makemake ler mm.
PRODUKTION / INSTALLATION			
Flamingo 3 skulpturer		kr 64.500	
Formarbejde 3 skulpturer		kr 90.188	
Glasfiberarmering og modellering		kr 120.250	
Materialer. Glasfiberarmeret akrylgips		kr 31.250	
Specialeffekter inkl test		kr 60.125	
Bemaling inkl materialer		kr 102.688	
Design og produktion af jordskruer		kr 36.313	
Projektledelse		kr 60.125	
Transport og kran		kr 81.250	
Montage		kr 26.000	
Ingeniør		kr 62.500	
Selvproduktion i samarbejde med producent	37,5 à 450	kr 16.875	
Uforudsete udgifter 10%		kr 79.706	
Samlede omkostninger		kr 961.145	
Kunstnerhonorar		kr 240.286	
Samlet budget		kr 1.201.432	

Budgettet vil blive revideret i forhold til eventuelle prisstigninger og endelig kontrakt med producent inden fundraisingen igangsættes. Derudover indregnes dokumentation og formidling af værket og fernisering i det samlede budget.

Budgettet er udarbejdet i samarbejde med begge fabrikanter ud fra skitser og samtaler om Deep Heat-projektet og afspejler kravene til materialer, effekter og udtryk.

UDFØRSEL - tidsplan

December 2025	Indlevering af Deep Heat-skitse
Forår 2026	Godkendelse af Deep Heat-projekt Evt. tilretning af skitse
Sommer/Efterår 2026	Fundraising af midler til udførelse af Deep Heat-værkerne
Januar/Februar 2027	Udviklingsarbejde, mock-ups og eksperimentering ved SVFK
Marts - Juni 2027	Produktion i samarbejde med 10Tons
Juli 2027	Installation i Kulbaneparken
August 2027	Officiel åbning!

Den vedlagte tidsplan arbejder med at finansiering opnås med udgangen af 2026. Vi er bevidste om at det er et ambitiøst mål og at vi kan risikere at skulle forlænge fundraising perioden og dermed først realisere værket i 2028. Det er ønskværdigt at kunne fernisere kunstværket i forbindelse med Kulturfesten i Kulbaneparken, som afholdes den anden lørdag i august hvert år.

Vedtægter for Kunstforeningen Kulbanekvarteret

§ 1. Navn og tilhørsforhold

Foreningens navn er: Kunstforeningen Kulbanekvarteret
Foreningens hjemsted er Kulbanekvarteret, 2500 Valby
Foreningen er stiftet d. 17. februar 2020.

§ 2. Formål

Kunstforeningen Kulbanekvarteret har til formål at bruge kunst til at løfte og sætte fokus på udvalgte steder i Kulbanekvarteret, og at skabe oplevelser og værdi som ikke kun er forbundet til kvarterets og faciliteternes praktiske betydning. Foreningen vil arbejde for at styrke områdets kulturliv. Foreningens arbejde er af ikke-kommerciel og almennyttig karakter. Kunstforeningen vil samarbejde med alle, som ønsker at arbejde med kunst i Kulbanekvarteret, og kan byde ind med faglig sparring, netværk samt viden om kvarteret, dets aktører og historie. Kunstforeningen Kulbanekvarteret kan på eget initiativ igangsætte projekter og søge midler hertil.

§ 3. Medlemskab

Den frivillige forening består af en kreds af personer, der ønsker at yde en frivillig indsats til fordel for kunst i Kulbanekvarteret. Som medlem kan enhver optages, som har interesse i at støtte foreningens formål.

Foreningen består af borgere og aktører med tilknytning til og interesse for Kulbanekvarteret.

§ 4. Generalforsamlingen

Kunstforeningen Kulbanekvarterets overordnede ledelse er generalforsamlingen, som består af foreningens medlemmer. Ordinær generalforsamling afholdes en gang årligt inden udgangen af marts måned og indkaldes af bestyrelsen. Generalforsamlingen skal indkaldes offentligt med mindst 2 ugers varsel med angivelse af dagsorden.

Dagsordenen for den ordinære generalforsamling skal mindst indeholde følgende punkter:

1. Valg af dirigent
2. Formandens beretning. Beretningen beskriver foreningens aktiviteter i det forgangne år. Som minimum bør beretningen indeholde oplysninger om, hvorledes der er levet op til foreningens formålsparagraf, specielt de initiativer foreningen har taget i forhold til gennemførelse af aktiviteter i henhold til formålet
3. Fremlæggelse af regnskab
4. Behandling af indkomne forslag
5. Valg af 1 formand samt valg til de øvrige bestyrelsesposter.
6. Eventuelt

Forslag, som ønskes behandlet på generalforsamlingen skal være formanden i hænde senest 7 dage før generalforsamlingen.

Generalforsamlingen træffer sine beslutninger med simpelt flertal (en over halvdelen af de gyldigt afgivne stemmer) og ved håndsoprækning. Skriftlig afstemning anvendes dog, når det begæres af blot én mødedeltager.

Ekstraordinær generalforsamling kan når som helst indkaldes af bestyrelsen og skal indkaldes, hvis 1/3 af foreningens medlemmer skriftligt forlanger det. I sådanne tilfælde skal generalforsamlingen afholdes senest fire uger efter, at anmodningen er kommet til formandens kendskab.

§ 5. Kunstforening Kulbanekvarterets bestyrelse

Kunstforening Kulbanekvarterets daglige ledelse udgøres af bestyrelsen og vælges af og blandt de af foreningens medlemmer, der er mødt op på generalforsamlingen. Bestyrelsen konstituerer sig selv med formand, næstformand og kasserer eller vælges ved den ordinære generalforsamling. Det samlede antal bestyrelsesmedlemmer skal være ulige. I tilfælde af lige antal medlemmer ved møder, er formandens stemme udslagsgivende. Alle poster gælder frem til næste generalforsamling, dog sidder formand og næstformand i 2 år. I første valgperioden (2020 - 2021) er næstformandsposten for 1 år. Bestyrelsen leder foreningen i overensstemmelse med nærværende vedtægter og generalforsamlingens beslutninger.

Formanden - og i dennes fravær næstformanden - indkalder og leder bestyrelsens møder. Indkaldelse sker skriftligt med angivelse af dagsorden, når formanden skønner det nødvendigt, eller mindst halvdelen af bestyrelsen fremsætter ønske om det overfor formanden. I sådanne tilfælde afholdes mødet senest 2 uger efter anmodningen er kommet til formandens kendskab.

Bestyrelsen kan sammensætte arbejdsgrupper af medlemmer og andre interesserede, der kan fungere som idéudviklingsforum for foreningen samt arbejdsgrupper til varetagelse af afgrænsede opgaver.

Den frivillige forening tegnes udadtil ved underskrift af formanden og mindst et yderligere bestyrelsesmedlem i foreningen.

§ 6. Økonomi & regnskab

Kunstforening Kulbanekvarteret søges finansieret ved bidrag fra offentlige/private virksomheder, fonde, øvrige foreninger/institutioner og private personer. Bestyrelsen er ansvarlig over for generalforsamlingen for budget samt regnskab.

Foreningens regnskabsår følger kalenderåret og foreningens regnskab føres af kassereren.

§ 7. Vedtægtsændringer

Vedtægterne kan kun ændres på en ordinær generalforsamling, hvor ændringsforslaget fremgår af dagsordenen, og kun hvis 2/3 af de på generalforsamlingen fremmødte medlemmer stemmer herfor. Vedtægtsændringerne træder i kraft med virkning fra den generalforsamling, de vedtages på.

§ 8. Opløsning

Opløsning af foreningen kræver et flertal på 2/3 af generalforsamlingens eller den ekstraordinære generalforsamlings fremmødte medlemmer.

Opløsningen skal herefter godkendes på en efterfølgende ekstraordinær generalforsamling. Foreningens formue skal i tilfælde af opløsning anvendes i overensstemmelse med de i § 2 fastsatte formål eller til andre almenyttige formål. Beslutning om den konkrete anvendelse af formuen træffes af den opløsende generalforsamling.

Ministrategi Kunst i Kulbane- kvarteret

Valby, januar 2019



Foto: Martin Håkan

Formål og rammesætning

Formålet med denne strategi er at udstikke en dynamisk ramme for at introducere og arbejde med kunst i Kulbanekvarteret, både mens Områdefornyelsen Kulbanekvarteret er i området (2016 - 2021) og når foreninger, beboere og aktører arbejde videre med kunstneriske nedslag efter områdefornyelsen har overleveret projekterne.

I Kulbanekvarteret er der et lokalt ønske om at bruge kunst til at løfte kvarteret og gøre det mere interessant (Dialogworkshop gennemført august 2019, 53 besvarelser) og der er interesse for, selv at deltage aktivt i workshops og aktiviteter der handler om kunst.

Kunsten er alt det, der ikke kan forklares og hvis betydning er afhængig af den personlige smag, kontekst og opfattelse. Derfor er det nødvendigt med en fælles vision for arbejdet, en vision som giver kunstnerisk frihed for de indbudte kunstnerne, udstikker metoder og er rettesnor for det langsigtede arbejde med kunst i Kulbanekvarteret.

Vision

Kunsten i Kulbanekvarteret skal tage stilling til lokalområdet og dets beboere, sætte fokus på udvalgte steder og skabe oplevelser og værdi, som rækker ud over stedets og facilitetens praktiske betydning. Kunsten skal skabe lokal samtale og forundring og styrke kvarterets identitet.

Kort intro til Kulbanekvarteret

Kulbanekvarteret er et udsat byområde i den yderste del af København. Kvarteret er et af de sidste uplanlagte områder i København, da kvarteret efter Valby Gasværks eksplosion i 1964 hastigt blev bebygget uden overordnet plan. Kvarteret er derfor oprindeligt etableret som et patchwork af lukkede områder med boligblokke, institutioner og erhverv.

Kvarteret er helt særligt. Ikke blot på grund af den dramatiske fortid med Valby Gasværk. Men også fordi kvarteret er opbygget uden et eneste mødested eller offentligt byrum, hvor beboere kan mødes og opbygge fællesskaber og trygge relationer med hinanden. Det er derfor en af Områdefornyelsens centrale opgaver at arbejde med en stærk strategisk plan for kvarteret, udvikle og anlægge mødesteder i kvarteret og understøtte fællesskaber og et trygt hverdagsliv. Herunder særligt den store Kulbanepark, som i årene 2019 - 2022 anlægges på København - Ringstedbanens tunneldæk.

Metodiske principper

I arbejdet med kunst i Kulbanekvarteret er der en række forudsætninger, der skal være opfyldt:

- Der skal samarbejdes med kunstnere, der har erfaring med at arbejde inddragende og involverende, og som ønsker at gøre dette i Kulbanekvarteret.
- Når der arbejdes med midlertidig kunst, skal disse være med til at skabe viden og grundlag for permanente værker.



- Værkerne skal forholde sig til kvarteret og kvarterets historie
- Værkerne skal forholde sig til hinanden.
- Der kan gennemføres konkurrence ved større værker
- Der skal arbejdes med en åben dagsorden og transparente fremgangsmåder i udvælgelsen af kunstværker
- Valby Lokaludvalg kan involveres efter behov, både som sparings- og samarbejdspartner

"...kunst er vigtigt fordi det kan åbne horisonten for alle aldersgrupper"

Forankring

I januar 2020 blev Kunstforeningen Kulbanekvarteret stiftet. Formålet med forening er at tiltrække midler og kunstnere, som arbejder ud fra principperne i denne kunststrategi. Kunstforeningens bestyrelse har besluttet, at alle med interesse for kunst i Kulbanekvarteret er velkomne i foreningen, og at man ikke skal være medlem af foreningen for at deltage til møder og i arbejdsgrupper.

Kunstforeningen vil arbejde på at blive en organisation med stor viden om de kunstneriske muligheder og potentialer med sigte på at kunne fortsætte arbejdet med at udvikle og etablere kunstværker og kunstneriske sammenhænge i Kulbanekvarteret.

Frem til medio 2021 samarbejdes med Områdefornyelsen Kulbanekvarteret med afsæt i en handleplan.

Økonomi

Kunstforeningen Kulbanekvarteret har mulighed for at søge puljer og fonde, både på eget initiativ og på opfordring af andre. Af lokale puljer og fonde kan der evt. indgås samarbejde med Valbys Sociale Fond og Valby Lokaludvalgs puljeudvalg. Valby Lokaludvalg ønsker at arbejde for mere kunst med kunst, beskrevet i Bydelsplan for Valby 2017 - 2020, s. 40.

"...Kunst der involverer lokalområdet og taler om emner, som er vigtige"

Opsummering

Kunst skal udfordre, skabe undren og give oplevelser, og skal anerkendes for sin selvstændige værdi, ikke kun som løftestang for andre dagsordner. Derfor kræver det også mod, åbenhed og risikovillighed at arbejde med kunst i et kvarter, som ikke har tradition for kunst.

Med denne mini-kunststrategi sættes en ramme om det fremtidige arbejde med kunst i Kulbanekvarteret, og der udstikkes en række metodiske principper, som skal understøtte den åbne og involverende tilgang.

Alle citater er fra dialogworkshop, august 2019

DOMMERBETÆNKNING

Vedr. idéoplægskonkurrence: Permanent kunstværk til Kulbaneparken - Oktober 2025

Konkurrenceudskriver

Foreningen Kunst i Kulbanen

Kunstfaglig rådgiver

Lotte Boesen Toftgaard/Umage

Indledning og sammenfatning

I Kulbanekvarteret er der et lokalt ønske om at bruge kunst til at løfte kvarteret og gøre det mere interessant, skabe dialog og identitet. Foreningen Kunst i Kulbanens vision er, at kunsten i Kulbanekvarteret skal tage stilling til lokalområdet og dets beboere, sætte fokus på udvalgte steder og skabe oplevelser og værdi, som rækker ud over stedets og facilitetens praktiske betydning. Kunsten skal skabe lokal samtale og forundring og styrke kvarterets identitet.

På baggrund af et ønske om et ideforslag til permanent værk i Kulbaneparken inviterede Kunstforeningen Kulbanekvarteret de to danske kunstnere

- Maria Gondek
- Johan Rosenmunthe

De deltagende kunstnere udviklede herefter deres forslag på baggrund af et konkurrenceprogram samt en besigtigelse af det specifikke område i Kulbaneparken d. 7. august 2025 med introduktion til stedet ved Kunstforeningen Kulbanekvarterets forperson Mette Vesterbæk Mortensen, bestyrelses-medlemmer Camilla Nørgård, Karen Marie Børsting og kunstrådgiver Lotte Boesen Toftgaard.

Idé-præsentationen forgik ved et møde i Valby Kulturhus d. 1. oktober 2025. Efter præsentationen og den efterfølgende bedømmelsesproces har bedømmelseskomitéen kåret Maria Gondek som vinder af idékonkurrencen med ønske om at konkretisere forslaget til en skitse til indsendelse til Københavns Kommune.

Konkurrenceopgaven

Nærværende kunstopgave handler om en idé til grundlag for endelig skitse til permanent værk i Kulbaneparken. Med kunstværket ønskes at aktivere et ufærdigt område i Kulbaneparken til glæde for kvarterets beboere.

Kunstopgaven

Tidligere borgerinddragelse omkring Kulbaneparken har vist et ønske om: Rum til refleksion, noget imødekomende, noget inddragende, noget sanseligt, noget som samarbejder med sol, vejr og vind, noget smukt at se på, noget som forholder sig til landskabet og omgivelserne (disse er ikke krav, men skal ses som inspiration)

Forventningerne til kunstopgaven er bl.a:

- At den forholder sig til Kunststrategien for Kulbanekvarteret
- At værket forholder sig til stedets funktion og brugergruppe samt appellerer bredt til Valbys borgere

- At værket har en lang levetid og kræver et minimum af vedligeholdelse. Værket skal være robust overfor fysiske påvirkninger fra vejr og vind, men også fra ydre attack herudover kan kunstneren frit vælge udtryk, stilretning, materialer, omfang osv.
- At værket kan behandles med anti-graffiti-coating og at fliser og fuger er holdbare ift. jævnlig graffiti afrensning.
- At værket/værkerne skal kunne sikkerhedsgodkendes.

Der er en begrænset økonomi i projektet. Derfor skal kunstneren være indstillet på, at værket skal kunne udføres inden for den økonomiske ramme på ca. 1.000.000 kr. Som del af den endelige skitse skal der også udarbejdes budget.

Økonomi

Skitseprocessen er finansieret med midler tildelt af Industrien i Valbys Sociale Fond og Valby Lokaludvalg

Idéforslagene er honoreret med hver på 10.000 kr. (inkl. moms), udbetalt efter idé-præsentationen.

Præsentationen

Idé-forslagene blev fremlagt ved et møde d. 1. oktober 2025, hvor kunstnerne hver fik 30 min til præsentation inkl. spørgsmål fra bedømmelsesudvalget og rådgiver.

Bedømmelse

Der blev i processen nedsat en dommerkomité med repræsentanter fra Kunstforeningen Kulbanekvarteret, Valbyfonden, Valby Lokaludvalg og Rådet for Visuel Kunst. Til dommerkomitéen er tilknyttet en kunstfaglig rådgiver.

Dommerkomité

- Mette Vesterbæk Mortensen, Forperson for Kunstforeningen Kulbanekvarteret
- Hannibal Andersen, Rådet for Visuel Kunst
- Emmanuelle Kortholm, Næstforperson for Valby Lokaludvalg og forperson for underudvalget Kunst, Kultur og Frivillighed
- Peter Schaumburg-Müller, Industrien i Valbys Sociale Fond
- Bestyrelsen for Kunstforeningen Kulbanekvarteret: Preben Knudsen, Camilla Nørgård, Karen Marie Børsting, Tina Andersen og Flemming Axelsen.

Kunstfaglig rådgiver for dommerkomitéen: Lotte Boesen Toftgaard, Umage

Bedømmelseskriterier

Forventningerne til kunstopgaven dannede grundlag for dommerkomitéens udpegning af vinderidé.

Gennemgang og vurdering af de kunstneriske forslag

De to oplæg udviste stor variation og spændvidde i kunstnerisk udtryk. I det følgende gennemgås og vurderes de to projekter. Dommerkomiteen oplevede at få to meget velgennemtænkte forslag og hæfter sig særligt ved, at begge kunstnere leverede langt mere gennemarbejde og detaljerede oplæg end forventet.

Maria Gondek

Maria Gondek præsenterede projektet: Deep Heat. Et projekt som består af flere skulpturer, som samler det eksisterende funktionsløse byrums elementer i samspil med områdets transformationer ved sæsonskifte. Med afsæt i områdets historie og Valby Gasværks eksplosion i 1964 inspireres værket af dannelsen af kul og kulgas. Værket består af et antal monolitter i landskabet som med sanselige farveflader inspireret af de farvekombinationer, som opstår i kemiske reaktioner ved forbrænding og de regnbueeffekter, som opstår når lys reflekteres i olie. Deep Heat-værkerne refererer ikke kun tilbage til Kulbaneparkens umiddelbare historie, de fortæller os også om en dybere og større fortælling om en verden, der er formet gennem millioner af år og hvis fremtid vi i dette øjeblik spiller en central rolle i med vores konstante jagt på klodens råstoffer. Et sanseligt og indbydende værk, der står i kontrast til resten af parkens sorte stålkonstruktioner.

Bedømmelse:

Dommerkomitéen oplever, at forslaget er lydhor over for kvarterets historie og forholder sig konkret og æstetisk reflekteret til stedets særlige karakter. Værket indgår på organisk vis i en dialog med omgivelserne og består af flere skulpturelle elementer, der samler og aktiverer byrummets forskellige dele. Komiteen lægger særlig vægt på, at værket inviterer til udforske området. De omskiftelige overflader, som er afhængige af vejr og synsvinkel samt den flertydige formgivning gør, at værket kan opleves på ny igen og igen – heri ligger en stor sanselighed. Endelig peger dommerkomitéen på det interessante møde mellem det historiske og det samtidige, som værket rummer. Transformationen af råmaterialer til et nutidigt kunstnerisk udtryk giver værket en tyngde og relevans, der både forankrer det i stedets fortælling og åbner det mod fremtiden – både æstetisk og fortolkningsmæssigt.

Johan Rosenmunthe

Johan Rosenmunthe præsenterede projektet: AFTRYK. Et projekt som består af flere skulpturelle elementer – både en fritstående skulptur og flere mindre som er indarbejdet i områdets bakke. Med inspiration i Valby Gasværk eksplosion i 1964 inspireres værket af den historier som indlejres i både naturen, vores fælles hukommelse og hverdagens brugsting og hvordan alt sætter et aftryk. Historien indlejres og optages og disse aftryk sættes i spil ved en opfordring til at lytte til omgivelserne. Som en moderne spolia skal lokale objekter indlejres i værket og fortælle deres historie så de bliver en del af landskabet. Som del af værket indsættes afstøbninger af lokalbeboeres ører, som lytter efter historiens store trykbølger og den forbigående lilles lille fortælling. Det historiske og nutidige sættes i spil da værket trækker på historiske og arkæologiske udtryk, men udformes i moderne aluminiums profiler og derfor udfordrer de klassiske udtryk. Værket kommer til at stå som en fremtidsgravhøj over hverdagstingenes historie.

Bedømmelse:

Dommerkomitéen er tiltalt af det poetiske rum, som projektet åbner op for. Gennem en insisteren på, at selv helt almindelige objekter rummer historier og erfaringer, inviterer værket til refleksion over, hvordan vi sætter aftryk i verden – og hvordan verden sætter aftryk i os. Komitéen anerkender det filosofiske og idébårne greb som en styrke, men oplever også, at det rummer en udfordring. Værkets fortolkningsmæssige kompleksitet vurderes at kunne gøre det svært tilgængeligt uden en omfattende formidling, særligt i forhold til at fastholde det tekstuelle niveau. Og hvis det fortolkningsmæssige niveau bliver for svært tilgængeligt, er det dommerkomitéens bekymring, at værket vil miste den direkte stedsspecifikke forankring i kvarterets identitet. Dommerkomitéen takker for et tankevækkende og gennearbejdet forslag, som har bidraget væsentligt til diskussionen om, hvad kunst i det offentlige rum kan være.

Afgørelse

Konkurrencens to forslag levede begge op til de formelle krav. Efter gennemgangen af Maria Gondek og Johan Rosenmunthes forslag udpegede bedømmelseskomitéen med en flertalsbeslutning Maria Gondeks projekt som vinderprojektet. Den grundige research i materialernes opståen og foranderlighed over tid med udgangspunkt i Valby Gasværk tiltalte bedømmelseskomitéen. Værket er stedsspecifikt, da det forholder sig til stedets historie og æstetik på en både finurlig og underfundig måde gennem transformationen af materialerne. Komitéen var særlig glade for det visuelle udtryk i overfladernes foranderlighed som gør at beskueren vil kunne vende tilbage til værket mange gange og løbende opleve værket på "ny".

Ekspertudtalelse

Vedr. vurdering af materialer, konstruktion og forventet levetid

10 Tons har arbejdet professionelt med udvikling og produktion af permanente kunstin-
stallationer og udendørs skulpturer i mere end 25 år. På baggrund af vores faglige ek-
spertise kan vi vurdere, at de valgte materialer og konstruktionen i dette projekt opfylder
kravene til udendørs, permanent placering.

Den bærende konstruktion er dimensioneret til at modstå almindelige klimatiske påvirk-
ninger, herunder frost, regn og vindlast efter gældende standarder. De anvendte mate-
rialer – herunder glasfiberarmeret akrylgips – er alle dokumenteret holdbare i udendørs
miljøer og forventes at have en levetid på minimum 10 år uden strukturelle forringelser.

Vedligeholdelsesbehovet vurderes som lavt og vil primært bestå af periodisk visuel ins-
pektion samt evt. let rengøring og overfladebehandling efter 1 - 2 år, afhængigt af lokale
forhold.

På baggrund af ovenstående vurderer vi, at skulpturen har en lang forventet levetid og
lave vedligeholdelsesomkostninger.

Dato:

Underskrift:



Navn:

Titel:

10 TONS



Ekspertudtalelse – Zooply / Erik Heiss

Zooply og Erik Heiss har mere end 30 års erfaring med udvikling og udførelse af naturtro konstruktioner og store skala-installationer i specialbeton til bl.a. zoologiske haver, attraktioner og kunstprojekter. Vores MakeMake-materialer er udviklet til krævende opgaver uden nævneværdig vedligeholdelse – herunder frost, permanent vandpåvirkning og høj daglig slitage.

Til installationer med stort slid indfarves betonen med pigment, så den fremstår i samme nuance som overflademalingen. Herved bevares udtrykket selv efter overfladeskrubber og påvirkning over tid. Overfladen forsegles med Colour Fix, som trænger ind i strukturen, lukker porerne, og yderligere beskytter mod vejr og vand. Colour Fix er akryl baseret. MakeMake Dekorationsbetonen har en styrke på 45 MPa. Og er frostsikker.

På baggrund af vores faglige ekspertise vurderes konstruktionen og de anvendte materialer at have en forventet levetid på minimum **25 år** – og med stor sandsynlighed betydeligt længere ved normal udendørs brug. Vedligeholdelse forventes kun at være evt. rengøring for alger.

Den nærmeste reference som i teknik og størrelse ligner, findes i KBH Zoo. Deres løvehule fremstillede vi tilbage i 2020. Der findes en kort film af processen som kan ses på hjemmesiden makemake.dk/zooply1/

Indehaver og produktudvikler
Erik Heiss

Heiss Development/MakeMake®
Zooply ApS
Pramvej 7
8940 Randers



Støtteerklæring til realiseringen af kunstværket "Deep Heat" i Kulbaneparken

Valby Lokaludvalg ser kunst som et væsentligt bidrag til udviklingen af bydelen. Kunst i det offentlige rum kan skabe oplevelser, der styrker både stedets identitet og borgernes tilknytning til området.

Et permanent kunstværk i Kulbaneparken vil bidrage til at give området et løft og være en vigtig afslutning på arbejdet med at etablere parken som et centralt og samlende byrum for beboerne. Værket vil tilføre stor værdi til kvarteret, både æstetisk, socialt og symbolsk.

Kulbaneparken ligger i et blandet og udsat kvarter, hvor forskellige aktører i disse år arbejder målrettet på at styrke og udvikle området. Et kunstværk vil derfor være en naturlig og vigtig afslutning på denne fælles indsats – den sidste brik i et helhedsorienteret løft.

Kunstens styrke er, at den ikke alene taler til forstanden, men også til følelserne, kroppen og det ubevidste. Den kan forstyrre, vække og flytte – og på den måde skabe nye perspektiver og fællesskaber. Valby Lokaludvalg har i denne valgperiode haft fokus på at fremme kunst og kultur i bydelen – særligt i det offentlige rum – og vi støtter derfor fuldt ud realiseringen af kunstværket "Deep Heat" i Kulbaneparken.

Med venlig hilsen
Emmanuelle Kortholm
Forperson for udvalget Kunst, Kultur og Frivillighed

10. november 2025

Sagsnr.
2025-0360630

Dokumentnr.
2025-0360630-1

Sagsbehandler
Trine Lætgaard Hansen

Center for Stab
Sekretariatet for Valby Lokaludvalg

Valgårdsvvej 8
2500 Valby

EAN nummer
5798009800480