



KØBENHAVNS KOMMUNE
Kultur- og Fritidsforvaltningen
Sekretariat og Byudvikling
Gyldenløvesgade 15, 2
1600 København V

Att. Peter Østervang Andersen

København S, 27-09-2021

Ansøgning om tilskud til istandsættelse af mole og etablering af materielplads

i Sundby Sejlforenings havn

I begyndelsen af det 20. århundrede var der på det militære område øst for den nuværende Amager Strandvej en åben afvandingskanal fra Lergravsvej ud i Øresund. I denne kanal fik en række småfartøjer mulighed for at ligge.

I 1923 blev Sundby Sejlforening startet af de personer, som benyttede denne mulighed. Der måtte højst være 15 medlemmer af hensyn til de trange pladsforhold i kanalen.

Ejer af området har fra 1928 været Københavns Kommune, som siden da har udlejet området til Sundby Sejlforening. "Det Maritime Ungdomshus" (DMU) blev i 2003 bygget med brugsret til et ca. 1.700 m² stort areal på en del af grunden, der er ejet af Københavns Kommune, men udlejet til Sundby Sejlforening. Samtidig fik Sundby Sejlforening brugsret til DMU i overensstemmelse med den indgåede driftsaftale. Ligeledes blev det pålagt Sundby Sejlforening at holde området åbent for offentligheden i dagtimerne via låge ved Amager Strandvej.

Havnen er udvidet i flere omgange til i dag ca. 315 havnepladser, og medlemstallet af Sundby Sejlforening er nu mere end 1.100. Medlemmerne omfatter alle aldersgrupper fra børn til pensionister, og alle har mulighed for at være med til foreningens aktiviteter eller benytte området faciliteter til egen udfoldelse med fokus på søsport.

Det store område drives af Sundby Sejlforening, som har sine primære indtægter via medlemsydelse. Det har derfor altid været en meget vanskelig opgave at skaffe tilstrækkeligt med midler, så der både kan laves gode aktiviteter, og foretages en løbende vedligeholdelse af det store landområde med bygninger – som nu toilet-mæssigt også benyttes af offentligheden – og samtidig sikre, at havnen ikke misrøgtes.

Istandsættelse af mole

Konkret ansøger vi derfor om tilskud til en nødvendig istandsættelse på et stykke af "kajen". Det drejer sig om knapt 100 m, hvor der skal nedslås en ny træspuns og støbes et forhøjet gangareal til imødegåelse af stigende vandstand. Den nuværende træspuns er efter mere end 40 år temmelig ødelagt.



SUNDBY SEJLFORENING

Fornyelsen ønskes udført i foråret 2022 inden sæsonen starter, og det drejer sig om stykket fra mastekranen i syd langs vest til den store træbro. Fornyelsen er en del af en total istandsættelse af hele havnen, som er påbegyndt for godt 10 år siden, og som til nu har omfattet spredte strækninger i havnen. På det vedhæftede oversigtskort over havnen er der markeret med rødt, det stykke mole, der ønskes istandsat nu og med grønt er markeret de strækninger, som er up to date.

Der søges om kommunal støtte på 592.200 kr. ekskl. moms svarende til ½ delen af selve omkostningen til projektet, som omfatter nedslagning af træspuns, opfyldning af bagfyld, montering af hammer (fortøjningsbjælke) samt støbning af et ca. 10 cm forhøjet gangareal op til spunsen, så kommende oversvømmelser begrænses.

Ud fra indhentet tilbud (på strækningen fra mastekranen til nedlagt bedding) er projektprisen:

Anstilling til arbejdet	15.000 kr.
Nedslagning af træspuns 96,5 m x 11.000 kr.	1.061.500 kr.
Bagfyld og gangstøbning 96,5 m x 600 kr.	57.900 kr.
Diverse (f.eks. el og vand)	<u>50.000 kr.</u>
I alt	1.184.400 kr.

Alle priser er ekskl. moms.

Det er nødvendigt at lave en forhåndsbestilling af materialerne, da der er adskillige måneders leveringstid.

Etablering af materielplads

I Sundby Sejlforening smides organisk affald fra plads, moler og nyttehaver i havnens storskraldscontainer, og metalskrot deponeres løst på pladsen. Dette er ikke optimalt ud fra en miljømæssig betragtning.

Den nuværende placering tæt ved indgangsporten er meget i øjenfaldene for sejlforeningens naboer og besøgende på området, samt de særdeles mange brugere af Det Maritime Ungdomshus. Dette har derfor ofte medført bemærkninger om, at "lossepladsen" ikke er noget kønt syn. Hertil kommer, at udefra kommende (både beboere i området og håndværkere) jævnligt smider deres affald på pladsen, da den er meget synlig og let tilgængelig.

Sundby Sejlforening har derfor længe haft et ønske om anlæggelse af en "materielplads" til oplagring af grus og skærver til vedligeholdelse og reparation af plads og veje, samt deponering (og evt. kompostering) af organisk affald fra plads og nyttehaver, og deponering af metalskrot indtil afhentning til genbrug. Pladsen ønskes placeret på bagsiden (nordsiden) af medlemsværkstederne, så den ikke er umiddelbar synlig for de mange besøgende.

Der søges om hel eller delvis kommunal støtte på 172.100 kr. ekskl. moms svarende til omkostningen til projektet, der ud over etableringen af selve pladsen også omfatter nedbrydning af et mindre skur, som genopføres samme sted med større højde, så det er funktionsdygtigt som lager af materialer, der skal stå tørt, og opbevaring af redskaber til vedligeholdelse af området m.m.



SUNDBY SEJLFORENING

Baseret på prisindikationer (ikke egentlige tilbud) forventes udgiften til anlæggelse af materielplads og opførelse af skur at blive (alle priser ekskl. moms):

Betondæk for materielplads og skur	33.500 kr.
Hjørnestolper/stålfiler for 4 båse	30.000 kr.
Brædder/spær træ omkring båse	20.000 kr.
Skur (skelet, bræddebeklædning, isolering og tag)	40.000 kr.
Arbejds løn	25.000 kr.
El arbejde (lys i skur og lamper ved materielplads m.m.)	<u>8.000 kr.</u>
Subtotal	156.500 kr.
Diverse uforudset (10 %)	<u>15.600 kr.</u>
I alt	172.100 kr.

Alle priser er ekskl. moms.

Samlet ansøgning

Istandsættelse af mole	592.200 kr.
Etablering af materielplads	<u>172.100 kr.</u>
Totalt ekskl. moms	764.300 kr.

På forhånd tak for Københavns Kommunens store interesse og støtte til Sundby Sejlforenings indsats for at sikre et stort unikt og bevaringsværdigt område for nuværende og kommende sejlsportsinteresserede.

Med venlig hilsen

Sundby Sejlforening

Claus Brask Thomsen

Formand

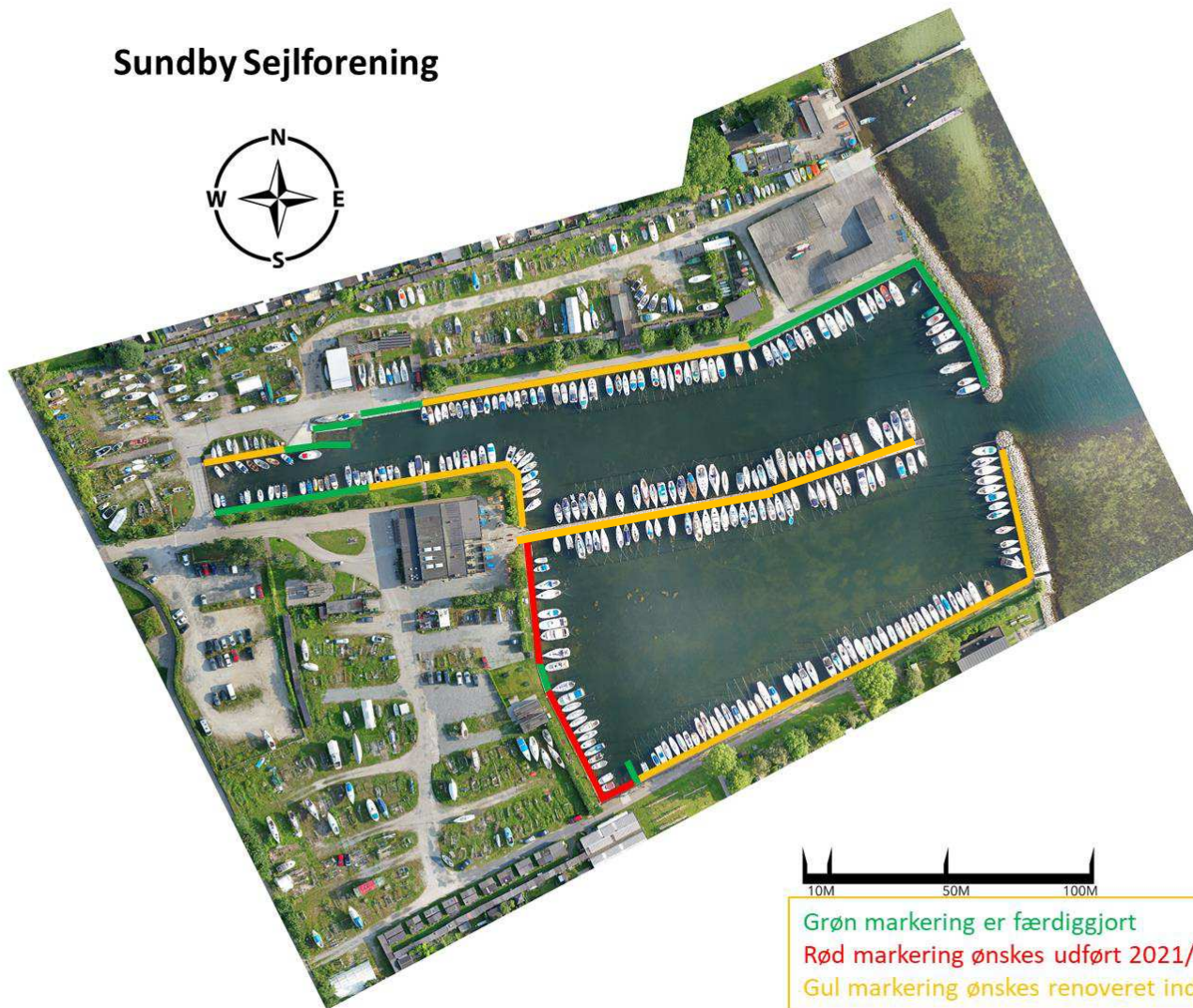
./ Vedhæftet:

1. Tilbud fra Sea Services (ekskl. bagfyld og beton). Dette firma har tidligere udført arbejde i havnen, hvor det blev valgt efter indhentning af flere tilbud. Dets arbejde har her opfyldt vore krav til mole arbejde.
2. Oversigtskort over SSF området (Rødt ønsket istandsat, Grønt nyistandsat, ufarvet ældre molestrækning).
3. Beskrivelse af materialeplads med tegninger over nuværende og fremtidig placering af affald, materialer og metalskrot.
4. 2 billeder af arealet bag værkstederne set fra vest hhv. fra øst



Sundby Sejlforening - Molerenoveringsplan

Sundby Sejlforening



Grøn markering er færdiggjort
Rød markering ønskes udført 2021/2022
Gul markering ønskes renoveret indenfor 2 – 5 år

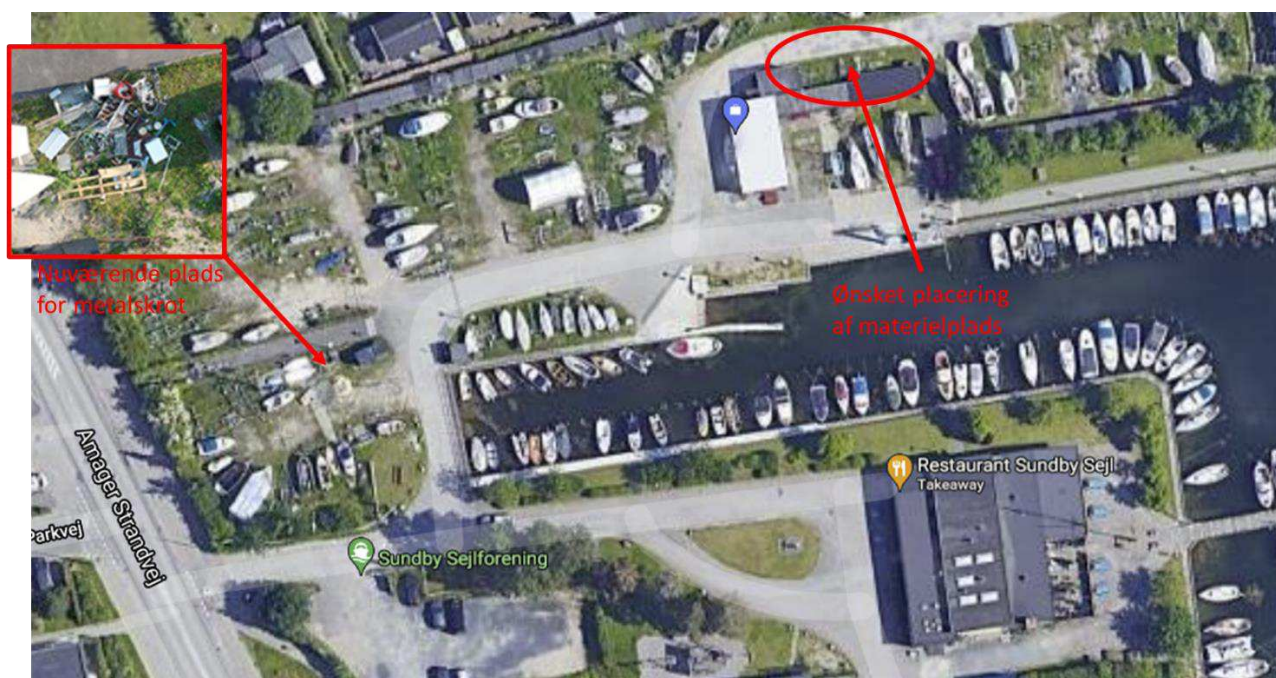


Etablering af en materielplads i Sundby Sejlforening

Baggrund

I Sundby Sejlforening smides organisk affald fra plads, moler og nyttehaver i havnens storskraldscontainer, og metalskrot deponeres løst på pladsen. Dette er ikke optimalt ud fra en miljømæssig betragtning, og såvel sejlforeningens naboer og besøgende, samt de særdeles mange brugere af Det Maritime Ungdomshus (DMU) har ofte bemærket, at "lossepladsen" ikke er noget kønt syn. Hertil kommer, at udefra kommende (både beboere i området og håndværkere) jævnligt smider deres affald på pladsen, da den er meget synlig og let tilgængelig.

Sundby Sejlforening har derfor længe haft et ønske om anlæggelse af en "materielplads" til oplagring af grus og skærver til vedligeholdelse og reparation af plads og veje, samt deponering (og evt. kompostering) af organisk affald fra plads og nyttehaver, og deponering af metalskrot indtil afhentning til genbrug.



Materielpladsen

Materielpladsen ønskes anlagt umiddelbart nord for (bag) de nuværende værkstedsbygninger, idet denne placering

- er afskærmet (ikke synlig) fra stien ud til Det Maritime Ungdomshus
- ikke er synlig/til gene for beboere på Amager Strandvej
- ikke tilskynder udefra kommende til at smide deres affald dér
- fungerer udmærket i forhold til SSF's interne logistik
- ikke optager plads, der kan benyttes til opbevaring af både



Materielpladsen vil bestå af 4 adskilte båse til opbevaring/deponering af henholdsvis

- Stabilgrus til vedligeholdelse og reparation af plads og veje (samt lejlighedsvis vintergrusning)
- Skærver til vedligeholdelse og reparation af plads og veje
- Grønt affald/haveaffald til kompostering og/eller bortskaffelse
- Metalskrot til deponering og afhentning til genbrug

Der er desuden behov for et redskabsskur til opbevaring af plæneklippere, buskryddere, haveredskaber og maling til skure, samt som lager af materialer, der skal stå tørt, og mindre ”styringsinteressante” byggematerialer m.v.



Indretning og konstruktion

Materielpladsen vil bestå af 4 båse på ca. 3 x 3 m på række, placeret på et ca. 3 x 12 m og ca. 20 cm tykt betondæk for at undgå blanding med og eventuel nedsivning i jorden, samt lette afhentning af materiale fra pladsen.

De 4 båse opbygges med i alt 10 stk. stolper/stålfiler som hjørnesamlings, i ca. 1,5 m højde over terræn og nedgravet/støbt ca. 1 m under terræn. Mellem stolper/stålfiler stables 3 m lange brædder (spær træ) i ca. 5 x 20 cm i op til ca. 1,5 m over terræn som væg/adskillelse mellem de enkelte båse.

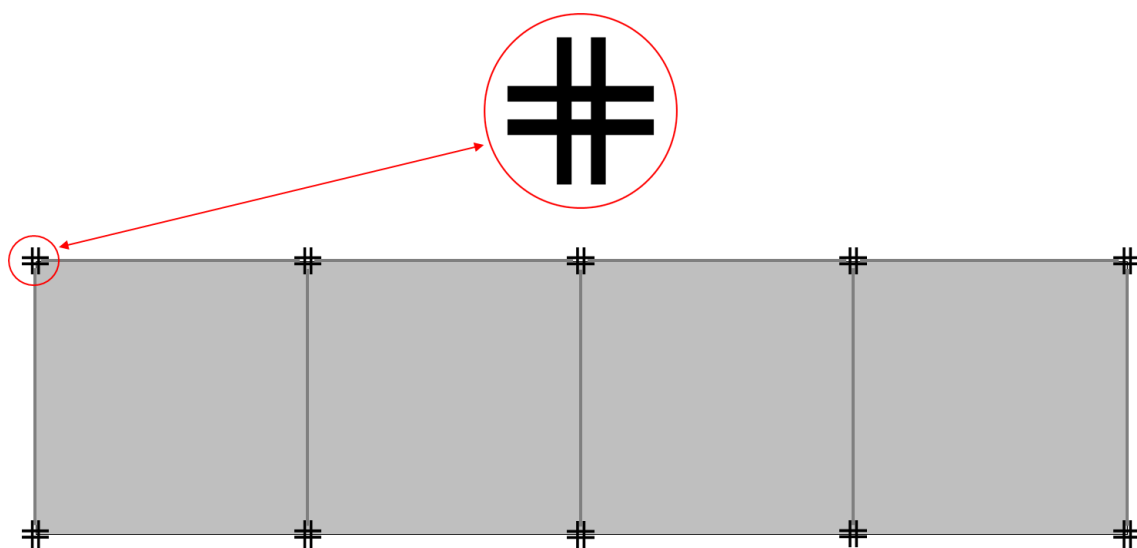
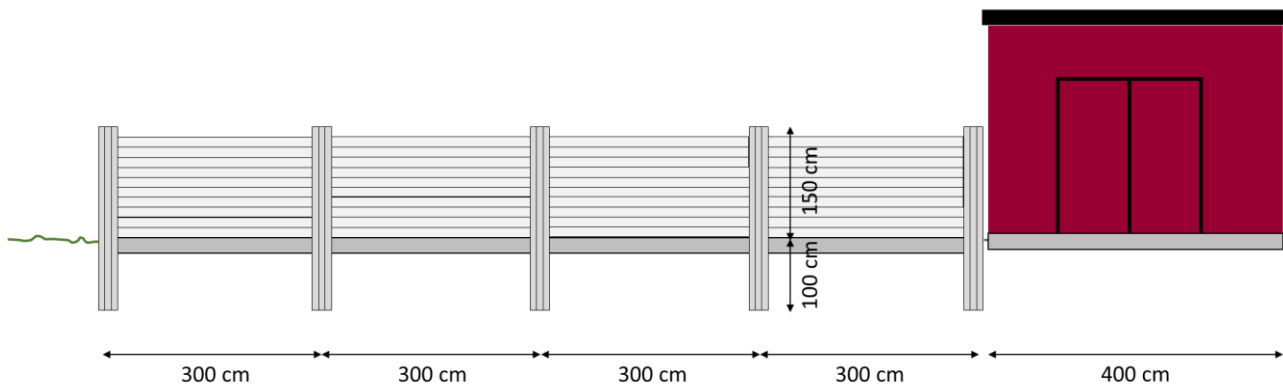
Dimensionerne for de ovenfor beskrevne stolper/stålfiler og brædder kan afviges i et vist omfang, hvis anvendelsen af standardløsninger/standardmål tilsiger dette.

Redskabsskuret vil have et grundareal på 3 x 4 m, og opføres af brædder på et skelet af 10 x 10 cm træ, placeret på et ca. 10 cm tykt betongulv. Bræddebeklædningen males svenskrød som for øvrige bygninger på havnen, og taget beklædes med bølgeeternitplader eller lignende.

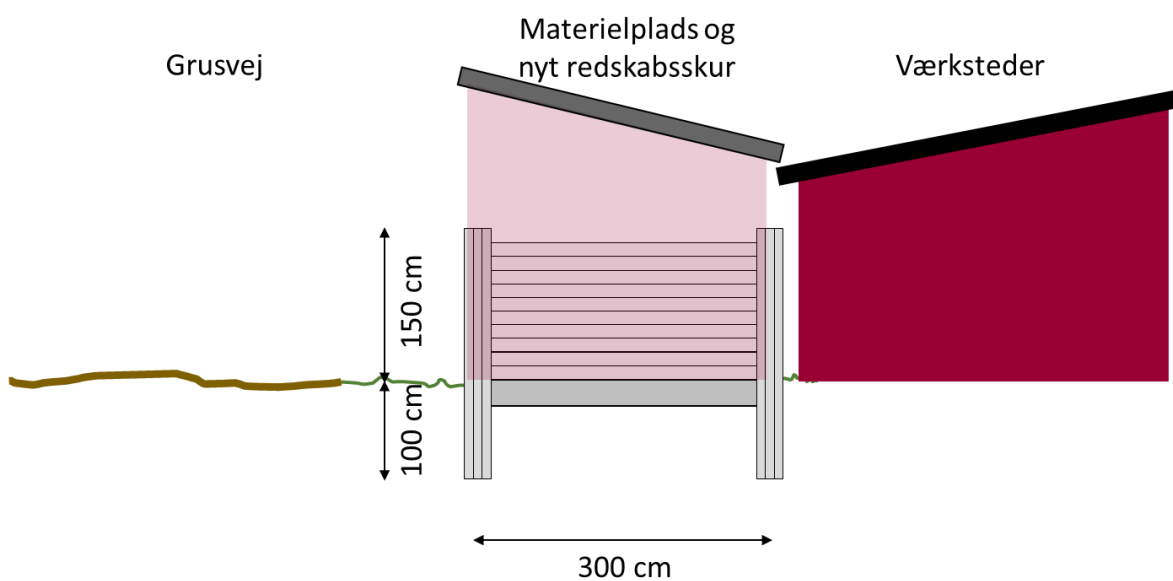


SUNDBY SEJLFORENING

Materielplads og redskabsskur set fra nord



Materielplads set fra vest



Opførelse

Materielplads og skur opføres på arealet umiddelbart nord for den eksisterende værkstedsbygning, men fysisk adskilt fra denne med en afstand på ca. 0,3 m, således, at eventuel renovering eller nedrivning/erstatning af værkstedsbygningen kan ske uafhængig af materielplads og skur.

Økonomi

Baseret på prisindikationer (ikke egentlige tilbud) forventes udgiften til anlæggelse af materielplads og opførelse af skur at blive (alle priser ekskl. moms):

Betondæk for materielplads og skur	33.500 kr.
Hjørnestolper/stålfiler for 4 båse	30.000 kr.
Brædder/spær træ omkring båse	20.000 kr.
Skur (skelet, bræddebeklædning, isolering og tag)	40.000 kr.
Arbejds løn	25.000 kr.
El arbejde (lys i skur og lamper ved materielplads m.m.)	8.000 kr.
Subtotal	156.500 kr.
Diverse uforudset (10 %)	<u>15.600 kr.</u>
Total ekskl. moms	<u>172.100 kr.</u>





Sundby Sejlforening
 Amager Strandvej 15
 2300 København S

TILBUD

Træspunsvæg

Bortskaffelse af gammel træspuns hvor muligt, og etablering af ny lodret træspuns 40x150mm i azobe med fer/not. Hammer 80x150mm høvlet azobe. Bagfyld ikke inkluderet. Nyt støbt armeret betondæk.

Nr.: 771
 Dato: 01.07.2021
 Kundenr: 241
 Side: 1 af 1
 Deres ref.: SSF Havneudvalg
 Vor ref.: Stefan Johannesen

Nr.	Tekst	Antal	Enhed	Stk. pris	Pris
7	Bortskaf af gl. trækaj. Etablering af ny lodret træspuns i azobe med hammer. Forankret i eksisterende betondæk. Minimum 10 lbm.	53	meter	11.000,00	583.000,00
7	Anstilling af maskiner, pram, materiel og materialer.	1	stk.	15.000,00	15.000,00

www.e-conomic.dk

(Momsfrit beløb: **0,00** - Momspligtigt beløb: **598.000,00**)

Forudsætninger:

- Planker maks 5m lange
- Bagfyld ikke inkluderet da omfang af dette er ukendt.
- Både er forhalet.

Subtotal : 598.000,00
 25,00% moms : 149.500,00
Total DKK : 747.500,00