

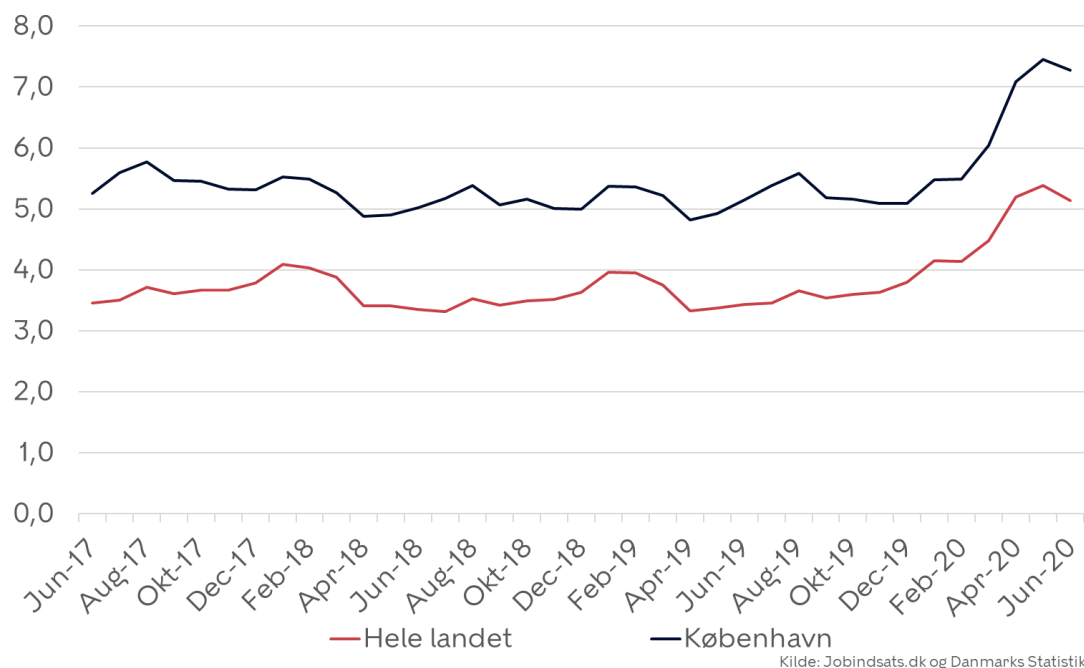
Målinger på fokusområde 2 vedr. arbejdskraft til virksomhederne



Bilag 2

Dagpengemodtagere (Hovedmål)

Figur 1. Dagpengemodtagere i pct. af forsikringsaktive



Dagpengemodtagerne er den målgruppe, der er blevet hårdest ramt af coronakrisen.

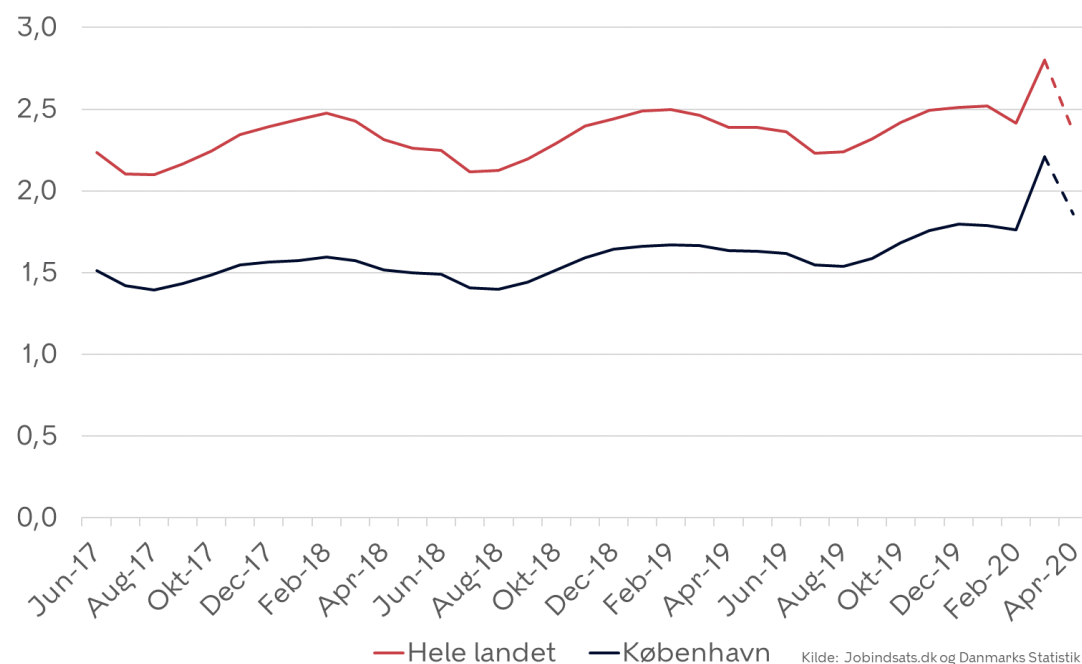
7,3 pct. af de københavnere der er tilmeldt en a-kasse, var i 2. kvartal 2020 på dagpenge. Dette svarer til omkring 20.000 helårspersoner.

Antallet er øget med omkring 6.200 helårspersoner i forhold til samme periode sidste år. Det svarer til en forøgelse på 2,3 procentpoint. På landsplan ses også en stigende tendens.

Note: Der er tale om helårspersoner og ikke antal personer som i STARs covid-19 beredskab og derfor vil tallene være forskellige.

Sygedagpengemodtagere mv. (Hovedmål)

Figur 2. Sygedagpengemodtagere mv. i pct. af befolkningen 16-66 år



Corona har påvirket antallet af sygedagpengemodtagerne, men grundet overgang til nyt sygedagpengesystem, er der kun data til og med april.

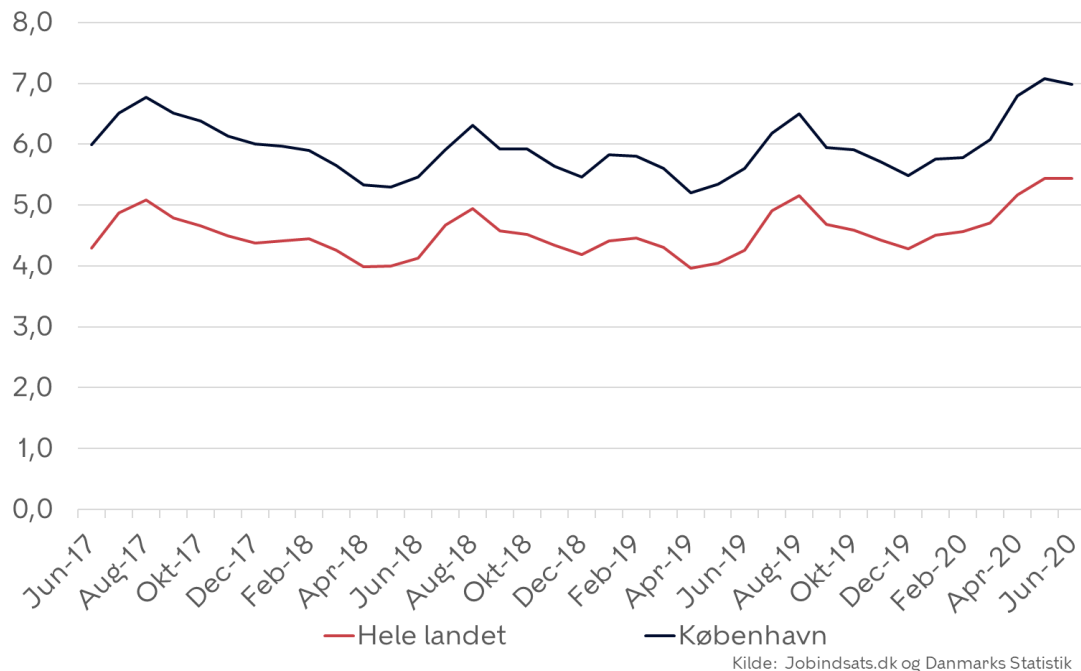
København har frem til marts 2020 generelt haft et lavt niveau af sygedagpengemodtagere og borgere i jobafklaringsforløb. Det seneste år har dog været præget af en svagt stigende tendens, både i København og på landsplan. Coronakrisen har forstærket tendensen.

De omkring 8.700 sygedagpengemodtagere og jobafklaringsforløb i Københavns Kommune udgjorde i 1. kvartal 2020 1,8 pct. af befolkningen. Til sammenligning lå landet på 2,5 pct.

Opgørelsen inkluderer sygedagpenge og jobafklaringsydelse. Data er validerede, men da der ofte er en efterregistrering på sygedagpengeområdet, kan niveauet - særligt i seneste måned - blive øget ved næste opdatering og er derfor markeret som stiptet i grafen.

AC-ledigheden (Supportmål)

Figur 3. Dagpengemodtagere i pct. af forsikringsaktive, (ikke-sæsonkorrigeret), akademikere



Akademikerne har været betydeligt påvirket af coronakrisen.

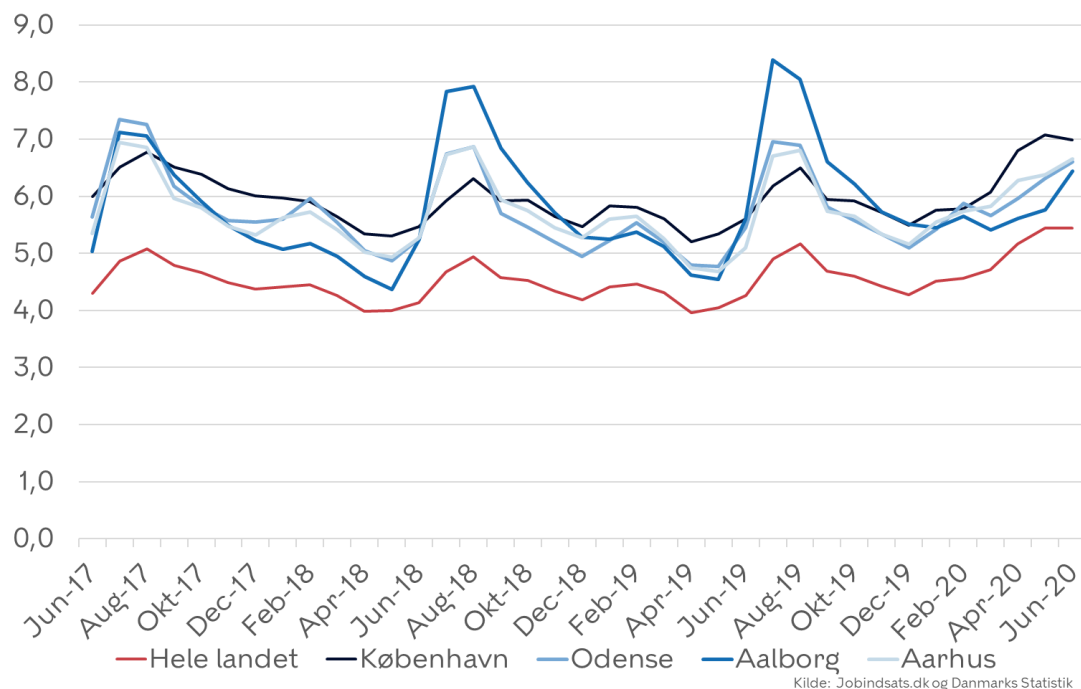
Antallet af ledige AC'ere er steget med omkring 2.000 det seneste år.

AC-ledigheden er 7,0 pct. i København og 5,3 pct. i resten af landet i 2. kvartal 2020.

Opgørelsen viser forsikrede ledige i a-kasserne CA, Akademikernes, Journalistik, komm., og sprog samt Magistrenes i forhold til forsikringsaktive.

AC-ledigheden i universitetsbyerne (Supportmål)

Figur 4. Dagpengemodtagere i pct. af arbejdsløshedsforsikrede, (ikke-sæsonkorrigeret), akademikere, universitetsbyerne



AC-ledigheden i alle universitetsbyer er berørt af coronakrisen.

Universitetsbyerne har fortsat en højere AC-ledighed end på landsplan.

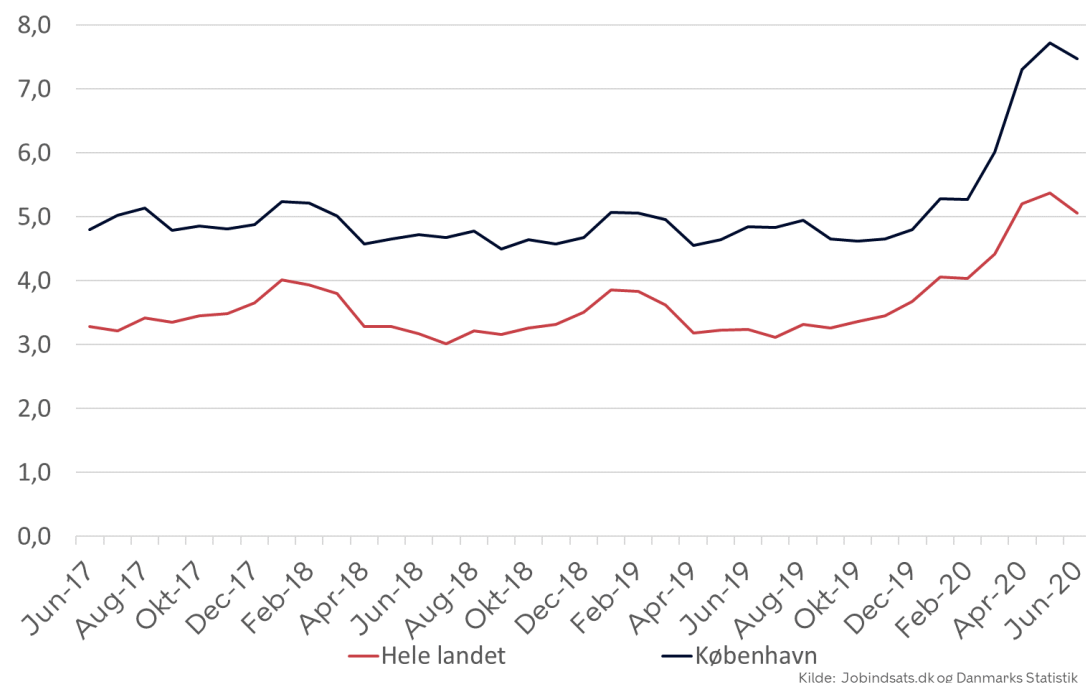
I 2. kvartal har København en højere AC-ledighed end de øvrige universitetsbyer og ligger 0,5 procentpoint over Aarhus, der har den anden højeste AC-ledighed.

Universitetsbyer har særligt en høj AC-ledighed henover sommeren, hvor mange dimitterer, mens der ikke er det samme tydelige sæsonmønster i AC-ledigheden i København.

Opgørelsen viser forsikrede ledige i a-kasserne CA, Akademikernes, Journalistik, komm., og sprog samt Magistrenes i forhold til forsikringsaktive.

Ledigheden for dagpengemodtagere (ekskl. AC'ere) (Supportmål)

Figur 5. Dagpengemodtagere i pct. af arbejdsløshedsforsikrede, ikke-akademikere



Ligesom AC'ere er de øvrige dagpengemodtagere også påvirket af coronakrisen.

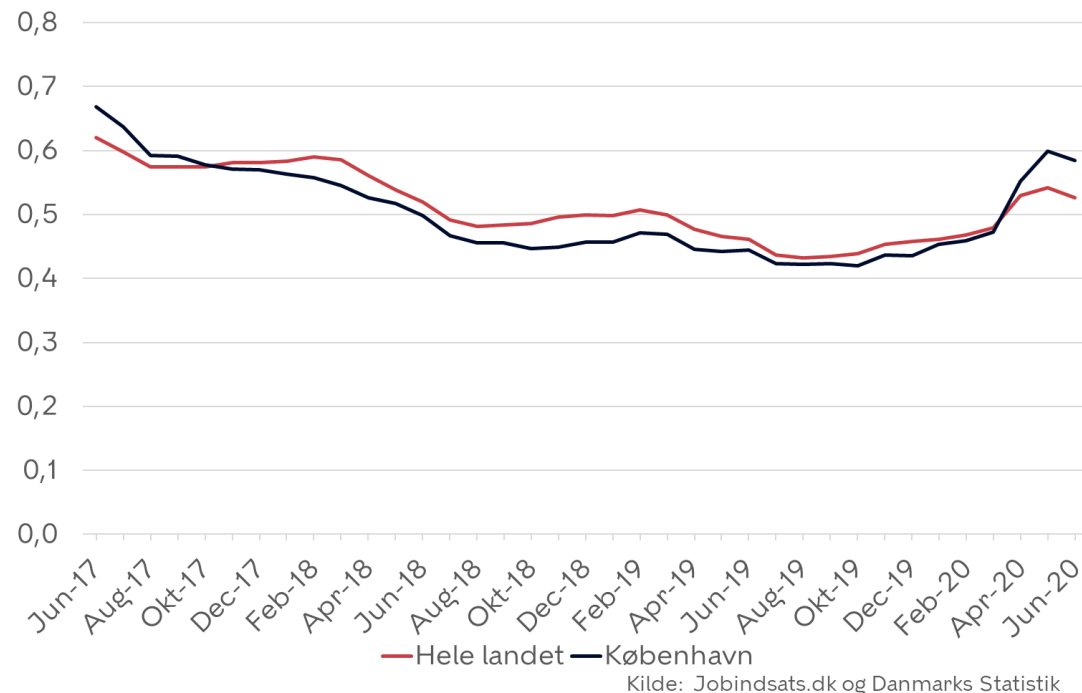
Ledigheden for ikke-akademiske dagpengemodtagere i København er fortsat markant højere end på landsplan.

I 2. kvartal 2020 var andelen for København 7,5 pct. og 5,1 pct. på landsplan. For København er dette en stigning på 2,8 pct. procentpoint i forhold til samme periode sidste år. Afstanden til landsplan er ligeledes steget.

Opgørelsen viser forsikrede ledige i ikke-AC a-kasser i forhold til forsikringsaktive.

Jobparate kontanthjælpsmodtagere (Supportmål)

Figur 6. Kontanthjælpsmodtagere, jobparat i pct. af befolkningen 16-66 år



De jobparate kontanthjælpsmodtagere har ligesom dagpengemodtagerne også været påvirket af coronakrisen.

Siden oktober 2019 har der været en svagt stigende tendens, som så øget yderligere fra marts 2020 grundet coronakrisen. Stigningen fra februar til juni er 0,1 procentpoint.

Fra at have ligget under landsplan i en længere periode har København det seneste kvartal bevæget sig over landsplan.

Andelen af jobparate kontanthjælpsmodtagere udgjorde 0,6 pct. af befolkningen i København og 0,5 pct. på landsplan i 2. kvartal 2020.

Kvalitet af virksomhedsplaceringerne

(Supportmål)

Tabel 1. Antal og andel virksomhedsplaceringer, der afsluttes til job, uddannelse eller fleksjob

	Virksomhedspraktik		Løntilskud	
	Antal	Andel	Antal	Andel
Februar 2019	221	14	98	46
Februar 2020	197	13	79	40

Kilde: BIFLIS, AAA

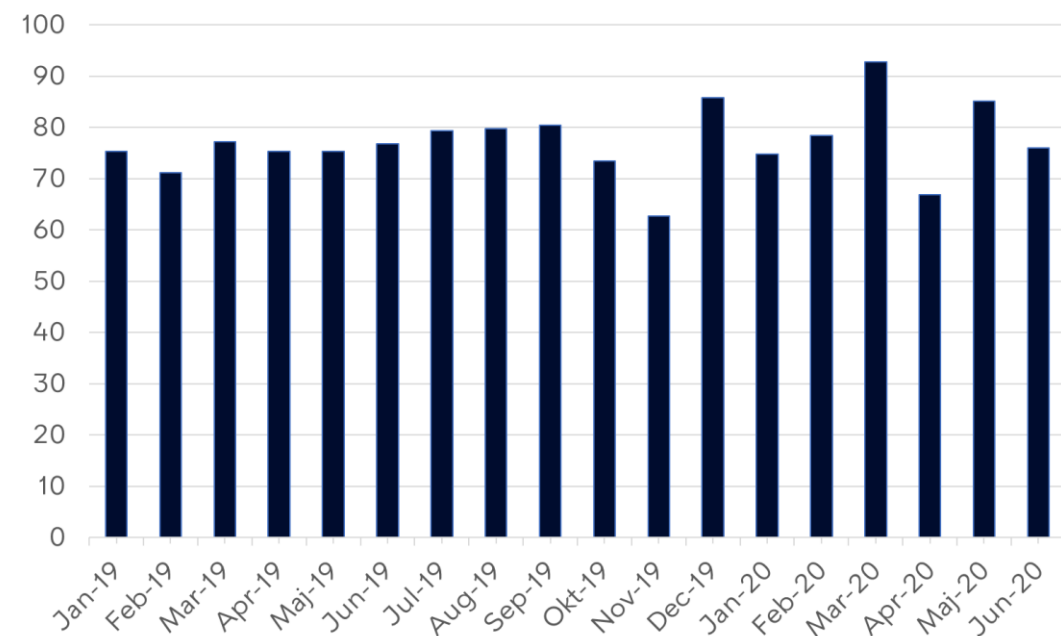
Der har været et fald i antallet af ledige, som kommer i job, fleksjob eller uddannelse efter både virksomhedspraktik og løntilskud fra februar 2019 til februar 2020.

Andelen for virksomhedspraktikker er faldet med 1 procentpoint og for løntilskud er andelen faldet med 6 procentpoint.

Opgørelsen viser andelen af afsluttede løntilskud og virksomhedspraktikker, hvor borgeren er i job, uddannelse eller fleksjob i anden måned efter afsluttet placering. Senest tilgængelige data er for januar 2020.

Virksomhedstilfredshed (Supportmål)

Figur 8. Virksomhedernes tilfredshed med den service, de har modtaget



Kilde: Erhvervshusets tilfredshedsmåling samt Front-målingen

Københavns Erhvervshus har i forbindelse med suspenderingen af beskæftigelsesindsatsen oplevet flere utilfredse henvendelser fra virksomheder. Det har blandt andet været henvendelser omkring virksomhedspraktikker og hjælpepakker. Dette afspejles i tilfredshedsundersøgelsen.

Omkring tre ud af fire virksomheder var tilfredse med den service, de fik fra kommunen i 2. kvartal 2020.

Opgørelses viser en vægtet tilfredshed pba. af KEH's tilfredshedsundersøgelse og Front-målingen med en vægt på hhv. 70 pct. og 30 pct.

Forgæves rekrutteringer, brancher (Supportmål)

Tabel 2. Forgæves rekrutteringer i Hovedstaden* og hele landet

Brancher	Hovedstaden		Hele landet	
	Antal	Andel	Antal	Andel
Alle brancher	25.430	20%	65.250	20%
Landbrug, skovbrug og fiskeri	0	0%	950	31%
Industri	1.610	26%	5.230	22%
Bygge og anlæg	2.320	36%	7.260	34%
Handel	4.560	21%	12.780	22%
Transport	1.080	28%	2.290	24%
Hoteller og restauranter	1.530	28%	3.440	29%
Information og kommunikation	1.530	19%	2.470	19%
Finansiering og forsikring	550	11%	1.060	13%
Ejendomshandel og udlejning	170	5%	820	12%
Vidensservice	2.160	24%	4.570	24%
Rengøring og anden operationel service	1.370	19%	4.080	19%
Offentlig administration, forsvar og politi	1.680	12%	5.810	15%
Undervisning	1.390	15%	2.790	11%
Sundhed og socialvæsen	4.150	23%	8.540	20%
Kultur og fritid	110	5%	780	14%
Andre serviceydelse mv.	910	15%	1.670	17%
Andet	250	30%	710	17%

Kilde: STAR, Rekrutteringssurvey

Antallet af forgæves rekrutteringer i hovedstaden var i marts 2020 målt til 25.430 (målt over de seneste seks måneder).

Det betyder, at 20 pct. af virksomhedernes rekrutteringsforsøg var forgæves i hovedstaden i perioden.

På landsplan var den forgæves rekrutteringsrate 20 pct.

Opgørelsen er ikke opdateret siden sidste opfølgning, da der i den seneste rekrutteringssurvey fra STAR ikke indgår regionsopdelte opgørelser grundet coronakrisen.

Styrelsen for Arbejdsmarked og Rekruttering har fra efteråret 2018 ændret dataindsamlingsmetoden bag rekrutteringssurveyen. Der er tale om forgæves rekruttering, hvis virksomheden ikke får besat stillingen eller hvis stillingen er blevet besat med en medarbejder, der ikke havde de efterspurgte kvalifikationer. Nærværende data er senest tilgængelige og dækker perioden oktober 2019- marts 2020.

Forgæves rekrutteringer, stillinger med stor jobomsætning (Supportmål)

Tabel 3. Forgæves rekrutteringer for de 10 stillingsbetegnelser med størst jobomsætning, hovedstaden

	Antal	Andel
butiksassistent	1.820	29%
kontorassistent	200	5%
rengøringsassistent	400	17%
pædagogmedhjælper	220	8%
social-og sundhedshjælper	490	28%
folkeskolelærer	270	13%
kok	260	20%
lager-og logistikmedarbejder	50	2%
akademisk medarbejder	200	10%
butiksmehjælper	920	18%

Kilde: STAR, Rekrutteringssurvey

Der er størst jobomsætning på stillingsbetegnelsen "butiksassistent" i hovedstaden, hvor virksomhederne har rekrutteret forgæves 1.820 gange i perioden fra oktober 2019 til marts 2020. Det svarer til, at 29 pct. af rekrutteringsforsøgene var forgæves.

Butiksassistent er den stillingsbetegnelse med den højeste forgæves rekrutteringsrate.

Opgørelsen er ikke opdateret siden sidste opfølgning, da der i den seneste rekrutteringssurvey fra STAR ikke indgår regionsopdelte opgørelser grundet coronakrisen.

Tabellen viser de 10 stillinger med den højeste jobomsætning baseret på en registerdataopgørelse. Tabellen er sorteret efter jobomsætningen. Nærværende data er senest tilgængelige dækker perioden oktober 2019-marts 2020.