

RESULTATSTATUS - SEPTEMBER 2013


BESKÆFTIGELSE OG INTEGRATIONSUDVALGET
FORELÆGGES BIU PÅ MØDET DEN 9. DECEMBER 2013





Mini-læsevejledning til Resultatstatus:

Denne statusrapport viser udviklingen i en række nøgletal på beskæftigelsesområdet.

Hvert nøgletal er ledsaget af en farveboks, der indikerer, med hvilken sikkerhed der kan forventes overholdelse af budgetforudsætninger, politiske vedtagne mål mv. ud fra de akkumulerede resultater for året (år til dato).

 Resultatet afviger ikke negativt fra målet, dvs. 0 pct. afvigelse

 Resultatet afviger ikke mere end maks. 5 pct. negativt fra målet hvad angår indsatsmål og ikke mere end 10 pct. hvad angår resultatmål, dvs. hhv. 0-5 pct. afvigelse og 0-10 pct. afvigelse

 Resultat afviger mere end hhv. 5 pct. negativt fra målet hvad angår indsatsmål og mere end 10 pct. negativt fra målet hvad angår resultatmål

Kilder


Opgørelserne i Resultatstatus bygger på data fra kommunens egne sagsbehandlings- og økonomisystemer og er primært hentet i forvaltningens Ledelses Informations System (BIFLIS). Herudover er enkelte opgørelser foretaget ved hjælp af Arbejdsmarkedsstyrelsens elektroniske statistikværktøj på www.jobindsats.dk. Endelig er der i en række tilfælde tale om egne særkørsler. Præcis kilde er angivet under de enkelte figurer i statusrapporten.


Data i denne version er opdateret den 13. november 2013


Specielt for økonomifigurerne 1-3


For økonomifigurerne, gælder at en negativ afvigelse både kan dække over et mindre- og et merforbrug i forhold til det vedtagne budget.


Farvermarkeringerne for økonomifigurerne bestemmes efter følgende regler:

 Forbrugsprocent på under 90 af budgettet (år til dato)

 Forbrugsprocent på 90-95 af budgettet (år til dato)

 Forbrugsprocent på 95-100 af budgettet (år til dato)

 Forbrugsprocent på 100-105 af budgettet (år til dato)

 Forbrugsprocent på over 105 af budgettet (år til dato)

Pilene i den økonomiske status viser, hvor stor en andel af budgettet, der er brugt i statusmåneden. Det mørke område illustrerer forbruget, og det lyse område det endnu ikke forbrugte budget. Hele pilen er 100 pct. af budgettet. Det samlede budget står angivet udfor pilen.



INDHOLDSFORTEGNELSE

	Side
Økonomi	
Figur 1: Driftsrammen	3
Figur 2: Efterspørgselsstyret indsats	3
Figur 3: Forsørgelsesydelse	4
Figur 4: Besparelspotentiale	4
Kontanthjælp og dagpenge	
Figur 5: Bruttoledighed	5
Figur 6: Overledighed	5
Figur 7: Ungeledighed	6
Figur 8: Antal jobklare ledige	6
Figur 9: Antal ikke-jobklare kontanthjælpsmodtagere	7
Figur 10: Antal kontanthjælps- og dagpengemodtagere med over 12 måneder på ydelsen	7
Figur 11: Virksomhedsforløb og ordinære uddannelsesforløb	8
Figur 12: Effekt af aktivering, fordelt på aktiveringsredskaber	8
Figur 13: Effekt af aktivering, fordelt på ydelsesmodtagere	9
Figur 14: Rettidig aktivering	9
Figur 15: Rettidige jobsamtaler	10
Sygedagpenge, revalidering og varige forsørgelsesydelse	
Figur 16: Antal sygedagpengemodtagere	11
Figur 17: Rettidige opfølgningssamtaler – sygedagpenge	11
Figur 18: Antal fleksjob og ledighedsydelsesmodtagere	12
Figur 19: Varighed i afklaringsager	13
Øvrige	
Figur 20: Sygefravær	14

RESULTATSTATUS - SEPTEMBER 2013

BESKÆFTIGELSE OG INTEGRATIONSUDVALGET

FORELÆGGES BIU PÅ MØDET DEN 9. DECEMBER 2013



ØKONOMI

Figur 1: Driftsrammen

Budget  737,9 mio. kr.

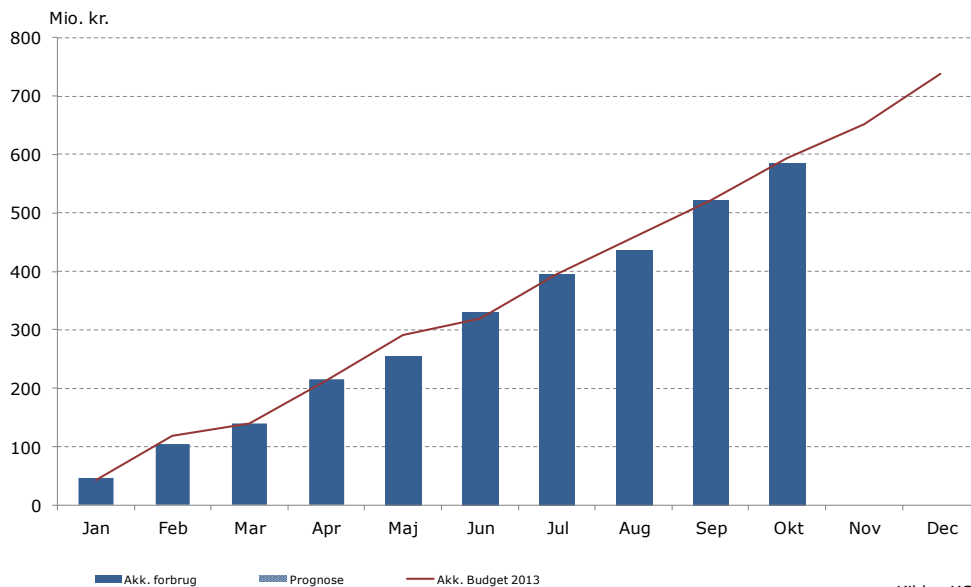
Forbrugs pct. 2013: 79,4 pct.

Forbrugs pct. 2012: 77,8 pct.

Forbruget på driftsrammen (inkl. anlæg) til og med oktober er 586 mio. kr., hvilket er på niveau med budgettet.

Forbruget på anlægsrammen, som i denne opgørelse er inkluderet i det samlede forbrug på driftsrammen, udgør 2,1 mio. kr. af et budget på i alt 4 mio. kr.

Forvaltningen forventer et mindreforbrug på 13,3 mio. kr. på driftsrammen, hvilket primært skyldes et forventet lavere antal dagpengemodtagere i løntilskud på Københavns Kommunes egne arbejdspladser. Baggrunden for det lavere niveau er bl.a. forkortelsen af dagpengeperioden, der har betydet færre i målgruppen for offentlig løntilskud til forsikrede ledige. Der forventes yderligere en korrektion af budgettet på 3,4 mio. kr.



Kilde: KØR

Figur 2: Efterspørgselsstyret indsats

Budget  644,7 mio. kr.

Forbrugs pct. 2013: 62,5 pct.

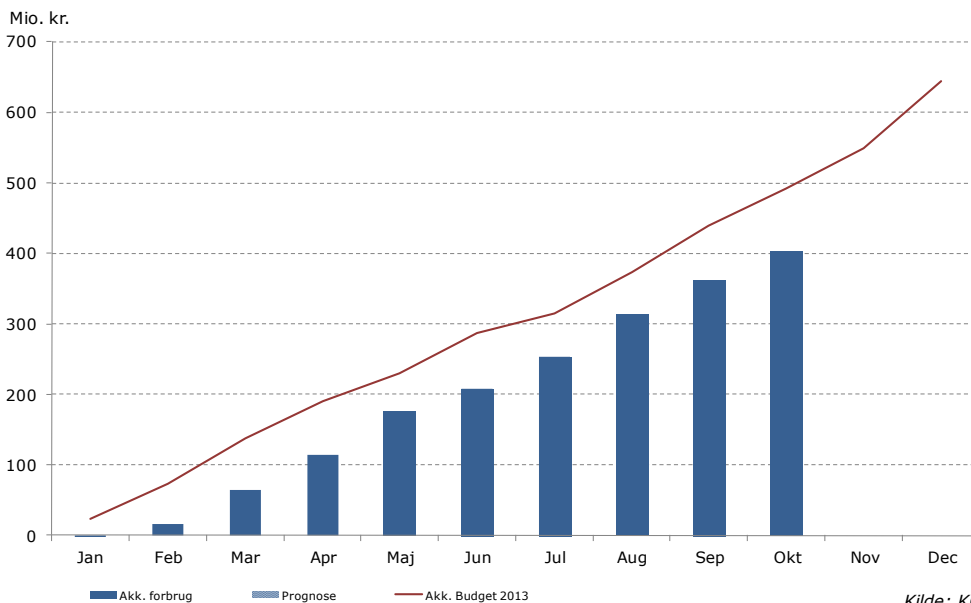
Forbrugs pct. 2012: 71,8 pct.

Forbruget på indsatsrammen til og med oktober var 403 mio. kr., hvilket er 18 pct. mindre end forudsat i budgettet.

Mindreforbruget svarer pr. oktober til 89 mio. kr. hvilket især skyldes, at der er i periodiseringen ikke er taget højde for, at en stor del af afregningen med eksterne leverandører først finder sted i slutningen af året.

Samlet set forventer forvaltningen ingen afvigelse mellem forbruget og budgettet på efterspørgselsstyret indsats.

Dette omfatter en række modsatrettede bevægelser, mindre- og merforbrug, som samlet set ikke forventes at give nogen afvigelse, samt en forventet korrektion af budgettet på -37,8 mio. kr. (jf. regnskabsprognose for oktober 2013 for en nærmere uddybning af disse forhold).



Kilde: KØR

RESULTATSTATUS - SEPTEMBER 2013

BESKÆFTIGELSE OG INTEGRATIONSUDVALGET

FORELÆGGES BIU PÅ MØDET DEN 9. DECEMBER 2013



ØKONOMI

Figur 3: Forsørgelsesydelse

Budget 5.427,8 mio. kr.

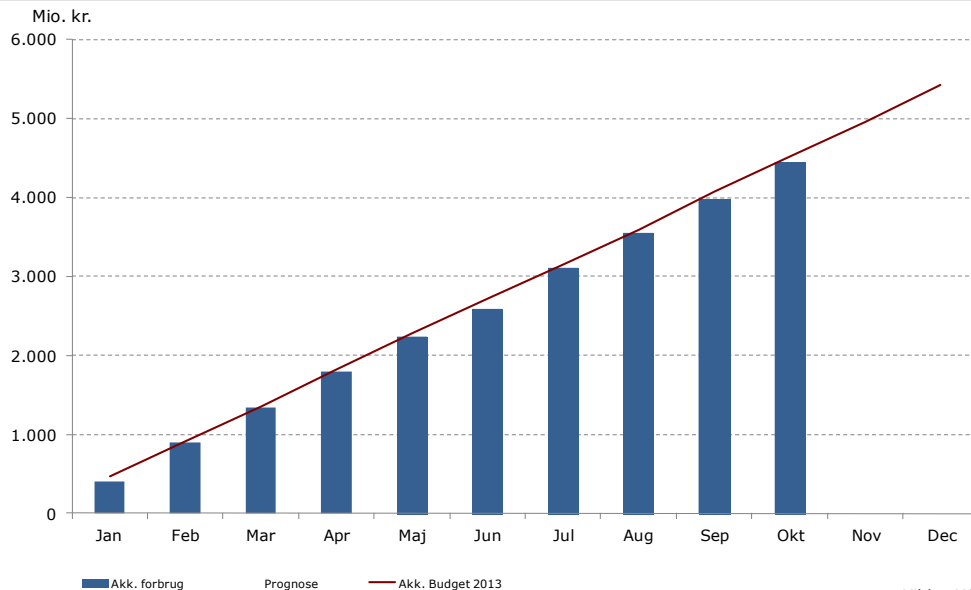
Forbrugs pct. 2013: 82,1 pct.

Forbrugs pct. 2012: 82,0 pct.

Forbruget på overførselsrammen til og med april er 4.454 mio. kr., hvilket er 1,4 pct. mindre end forudsat i budgettet.

Mindreforbruget er i perioden på 65,4 mio. kr. kan henføres til et mindreforbrug vedrørende kommunens medfinansiering af arbejdsløshedsdagpenge, hvor udgifterne er lavere end forudsat som følge af lavere ledighed for forsikrede ledige end forudsat.

Forvaltningen forventer dog, at forbruget på overførselsrammen vil stemme med budgettet i 2013. Dette skyldes bl.a. et forventet merforbrug til særlig uddannelsesyndelse som der ikke oprindeligt var budgetteret med, samt flere udgifter til seniorjob-ordningen end forudsat. Der forventes herudover en budgetmæssig korrektion på -15 mio. kr.



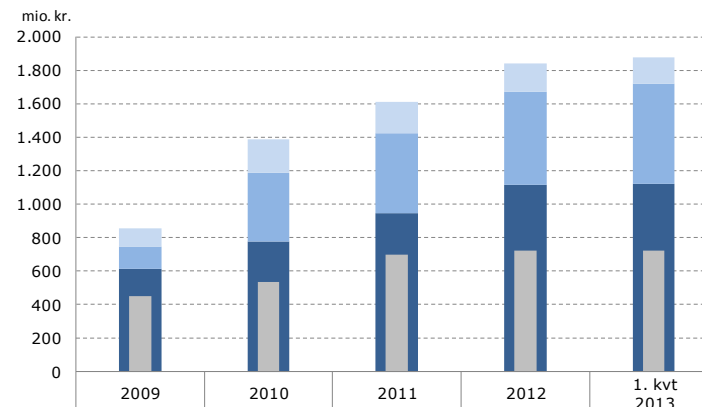
Kilde: KØR

Figur 4: Forsørgelsesudgifter i forhold til sammenlignelige kommuner

Forsørgelsesudgifterne i forhold til sammenlignelige kommuner er opgjort af Arbejdsmarkedsstyrelsen (AMS), og viser den potentielle mindre- eller merudgift, der kan realiseres, hvis andelen af fuldtidspersoner på en ydelsestype svarer til det gennemsnitlige niveau i en klynge af sammenlignelige kommuner, udvalgt af AMS.

Den andel af befolkningen, der modtager kommunale forsørgelsesydelse, var i første kvartal 2013 lavere i Københavns Kommune end i de sammenlignelige kommuner. Hvis andelen i København var den samme som i de sammenlignelige kommuner, ville dette indebære årlige merudgifter for Københavns Kommune på over 1,1 mia. kr. Det svarer til ekstra knap 13.400 fuldtidspersoner på offentlige forsørgelsesydelse.

Siden 2007 er de samlede forsørgelsesudgifter i Københavns Kommune i forhold til sammenlignelige kommuner reduceret markant. Det er i samme periode, hvor Jobcenter København har været i drift.



	2009	2010	2011	2012	1. kv. 2013
Samlet mindreudgift	406	851	914	1.121	1.154
Mindreudgift i alt	856	1.389	1.611	1.845	1.880
Mindreudgift på sygedagpenge	109	199	188	169	157
Mindreudgift på øvrige ydelser	130	412	478	561	597
Mindreudgift på førtidspension	617	779	945	1.115	1.125
Merudgift i alt (DP, Kt.Hj. og starthjælp mv.)	450	538	697	724	726

Kilde: jobindsats.dk



KONTANTHJÆLP OG DAGPENGE

Figur 5: Bruttoledighed

Bruttoledigheden adskiller sig fra nettoledigheden ved også at inkludere ledige i aktivering. Bruttoledighed opgøres i fuldtidsledige.

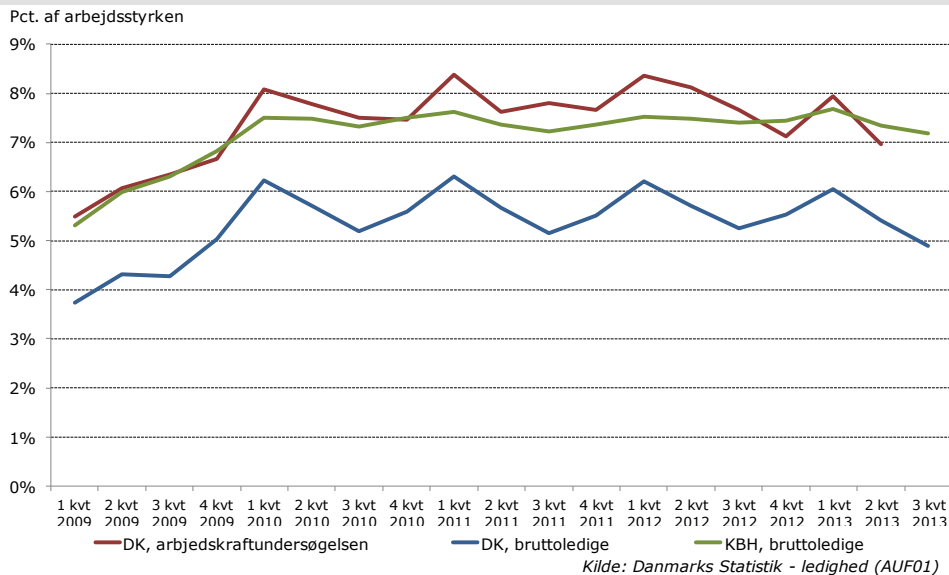
I tredje kvartal 2013 var der ca. 22.000 bruttoledige helårspersoner i Københavns Kommune, svarende til en bruttoledighed på ca. 7,2 pct. I første kvartal var bruttoledigheden 7,7 pct. Faldet svarer til ca. 500 helårspersoner.

Faldet er koncentreret blandt dagpengemodtagere, mens der var en mindre stigning i antallet af kontanthjælpsmodtagere.

Med til ledighedsbilledet hører, at ledige borgere udenfor a-kasse ikke er berettiget til kontanthjælp, hvis deres formue og/eller deres ægtefælles indkomst overstiger et vist beløb.

Ved stigende ledighed vil et stigende antal borgere altså hverken have job eller modtage offentlig ydelse, og indgår derfor ikke i de officielle ledighedsstatistikker. Disse indfanges derimod i den kvartalsvise interviewbaserede arbejdskraftundersøgelse (AKU), som foretages af Danmarks Statistik.

Den gennemsnitlige AKU-ledighed i andet kvartal 2013 lå på 7,0 pct. I kraft af at være interviewbaseret er der dog en usikkerhed forbundet med undersøgelsen.

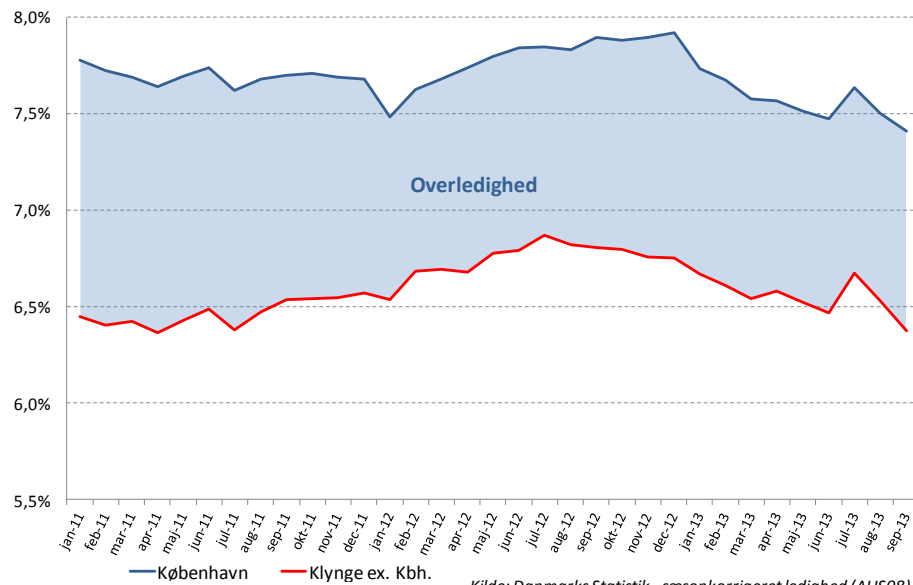


Figur 6: Overledighed

Overledigheden angiver forskellen i bruttoledighedsprocent i mellem København og kommuner med samme rammevilkår som København (klyngen), hvilket er: Aarhus, Aalborg, Odense, Albertslund, Brøndby, Ishøj, Svendborg og Fredericia. Overledigheden måles i procentpoint dvs. forskellen i mellem to procentsatser. Overledigheden er sæsonkorrigeret.

I september 2013 lå overledigheden på 1 procentpoint, hvilket på niveau med måneden før. Hvis ledigheden i København var på niveau med klyngen, ville der have været gennemsnitligt ca. 3.000 færre ledige personer i september 2013.

Forvaltningen har en målsætning om, at overledigheden skal være fjernet inden udgangen af 2015. For at nå denne målsætning, skal overledigheden nedbringes med ca. 250 helårspersoner i resten af 2013, og med ca. 1.375 helårspersoner i hvert af årene 2014 og 2015.





KONTANTHJÆLP OG DAGPENGE

Figur 7: Ungeledighed

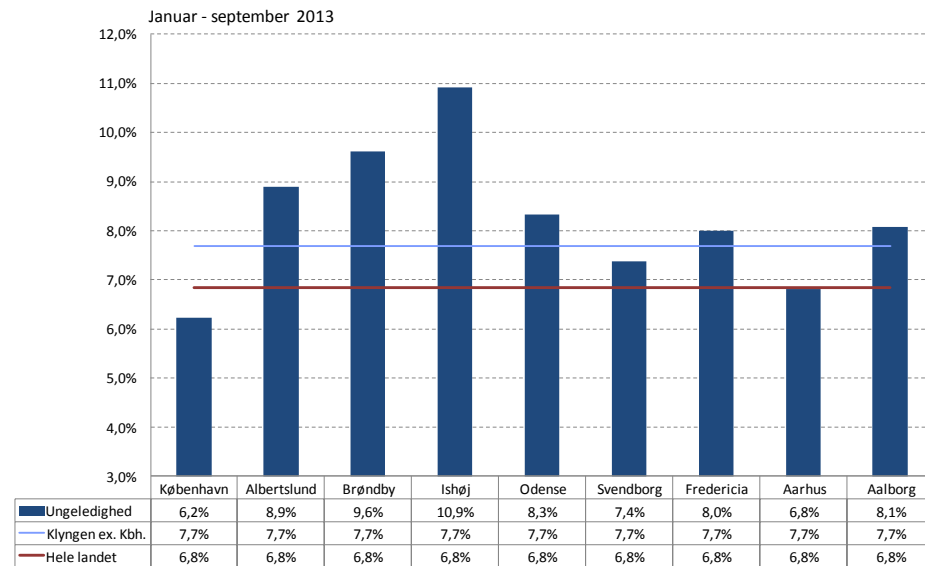
Ungeledigheden angiver bruttoledigheden i procent af arbejdsstyrken i aldersgruppen 16-29 år.

Ungeledigheden lå i perioden januar – september 2013 på 6,2 pct. svarende til ca. 6.100 helårspersoner. Det er 0,8 procentpoint lavere end landsgennemsnittet på 7 pct. og 1,5 procentpoint lavere end gennemsnittet af byerne i klyngen på 7,7 pct.

Københavns Kommunes ungeledighed er den laveste i klyngen af kommuner med sammenlignelige rammevilkår.

Forvaltningen har en målsætning om at nedbringe ungeledigheden med 10 pct. i 2015, svarende til et niveau på 5,2 pct. ved udgangen af 2015. Dette betyder, at ungeledigheden skal være reduceret til 5,7 pct. ved udgangen af 2013.

Københavns Kommunes Ungestrategi for 2013 – 2015 udfolder en styrket indsats mod ungeledigheden, som bl.a. omfatter tidlig jobsøgning for nyuddannede og øget brug af privat jobtræning. Ligeledes sættes der ind overfor sårbare unge, bl.a. med et forbedret tværgående samarbejde, mentorordninger, fritidsjob, rusmiddelindsats mm.



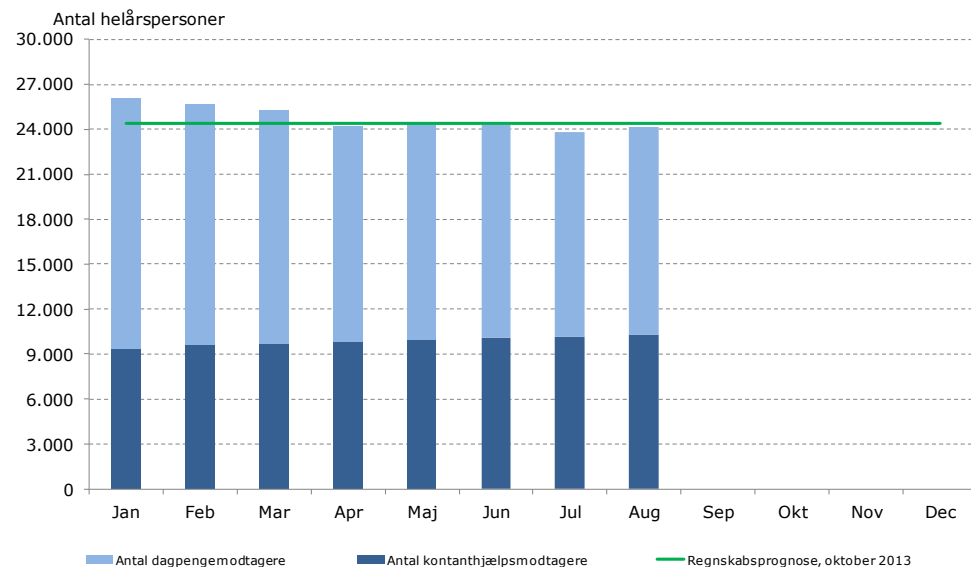
Kilde: Danmarks Statistik - fuldtidsledige, brutto (AUF01)

Figur 8: Antal jobklare ledige (match I)

Antallet af jobklare ledige er for september 2013 prognosticeret til ca. 23.000 helårspersoner, hvilket er ca. 3.000 helårspersoner færre end i januar. Antallet ligger under forventningen i den seneste regnskabsprognose.

For juni ses en fordeling på ca. 10.250 kontanthjælpsmodtagere og ca. 12.750 dagpengemodtagere. Sammenlignet med fordelingen i 2012, er antallet af dagpengemodtagere faldende, mens antallet af kontanthjælpsmodtagere er stigende.

Antallet af jobklare ledige er sæsonbetinget. Erfaringsmæssigt stiger ledigheden for eksempel i januar måned idet en del ansættes midlertidigt på bl.a. butiksområdet i forbindelse med øget julehandel, hvorefter den stabiliserer sig igen. Tilsvarende falder ledigheden typisk i juli, hvorefter ledigheden normalt stiger i august, hvor mange ledige vender tilbage fra afholdt ferie, og hvor dimittendledigheden erforholdsvist høj.



Kilde: BIFLIS - Kontanthjælpsmodtagere

Kontor for Økonomi og Resultater



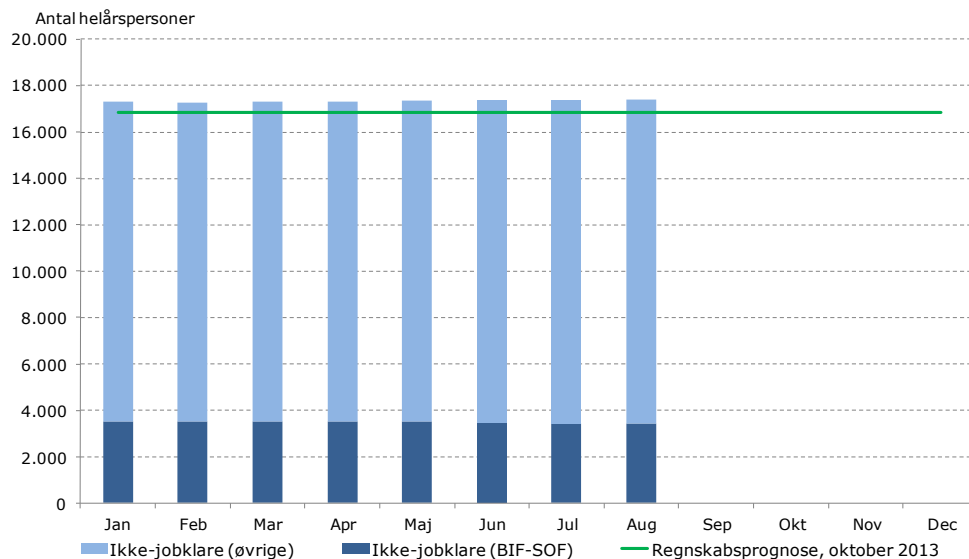
KONTANTHJÆLP OG DAGPENGE

Figur 9: Antal ikke-jobklare kontanthjælpsmodtagere (match 2 og 3)

Antallet af ikke-jobklare kontanthjælpsmodtagere (inkl. revalidender) er for juni 2013 prognosticeret til ca. 17.450 helårspersoner, hvilket er en stigning ift. januar på ca. 100 helårspersoner. Niveaulet ligger over forventningen i den seneste regnskabsprognose med ca. 500 helårspersoner.

Ikke-jobklare borgere har generelt en svagere tilknytning til arbejdsmarkedet end jobklare borgere, og ledigheden er derfor også mindre konjunkturfølsom for denne gruppe.

Andelen af BIF-SOF borgerne udgør ca. 20 pct. af det samlede antal ikke-jobklare. BIF-SOF samarbejdet omfatter borgere, som har en sag i både BIF og i SOF, og hvor der derfor er behov for samarbejde om borgeren imellem de to forvaltninger.



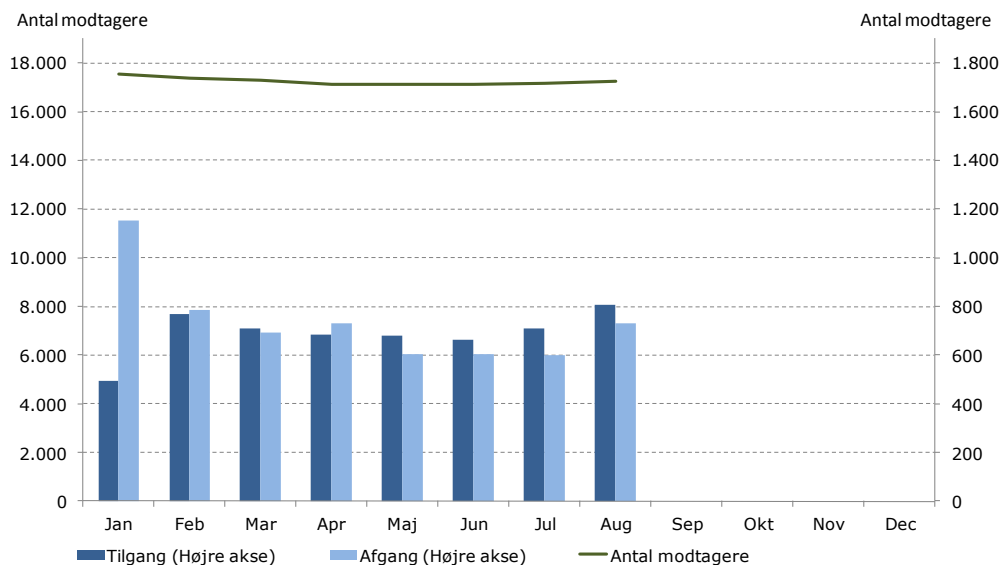
Kilde: BIFLIS - Kontanthjælpsmodtagere, SOF fælles borgere

Figur 10: Antal kontanthjælps- og dagpengemodtagere med mere end 12 måneder på ydelsen

Antallet af kontanthjælps- og dagpengemodtagere med mere end 12 måneder på ydelsen lå i august 2013 lavere end niveauet i starten af året. I august var der ca. 16.400 kontanthjælpsmodtagere (inkl. revalidender) og ca. 850 dagpengemodtagere med mere end 12 måneder på ydelsen.

Den gennemsnitlige månedlige tilgang af kontanthjælps- og dagpengemodtagere med mere end 12 måneder på ydelsen ligger i de fire senest opgjorte måneder højere end afgang, hvorfor der må forventes en stigning i antallet i anden halvdel af 2013.

En årsag til den høje afgang i januar er den forkortede dagpengeperiode, hvor nogle borgere ikke kunne fortsætte på dagpenge.



Kilde: BIFLIS - kontanthjælpsmodtagere & Jobindsats.dk

RESULTATSTATUS - SEPTEMBER 2013

BESKÆFTIGELSE OG INTEGRATIONSUDVALGET
 FORELÆGGES BIU PÅ MØDET DEN 9. DECEMBER 2013



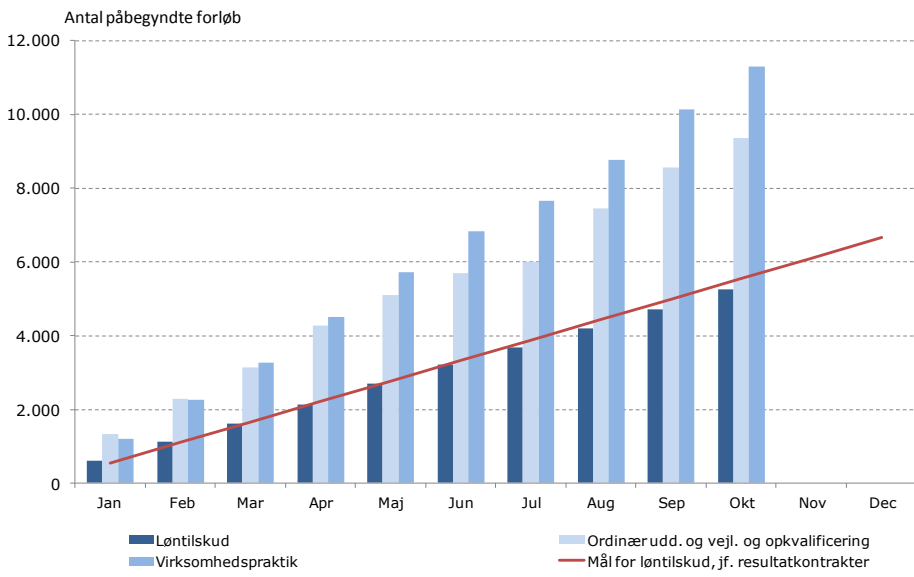
KONTANTHJÆLP OG DAGPENGE

Figur 11: Virksomhedsforløb og ordinære uddannelsesforløb mv.

I perioden januar – oktober 2013 blev der påbegyndt ca. 5.200 løntilskudsforløb, hvilket er ca. 200 påbegyndelser, svarende til 5 pct., under målsætningen i centrenes resultatkontrakter. De 5.200 påbegyndte løntilskudsforløb fordeler sig med ca. 3.100 offentlige og 2.100 private løntilskud.

Forvaltningen har været i dialog med centrene om antallet af påbegyndte løntilskud, og de har sat et større ledelsesmæssigt fokus på at få flere i løntilskud.

Udover løntilskud, blev der i perioden januar – oktober påbegyndt ca. 11.300 virksomhedspraktikker og ca. 9.400 ordinære uddannelsesforløb og vejlednings- og opkvalificeringsforløb.



Kilde: BIFLIS - Aktivering

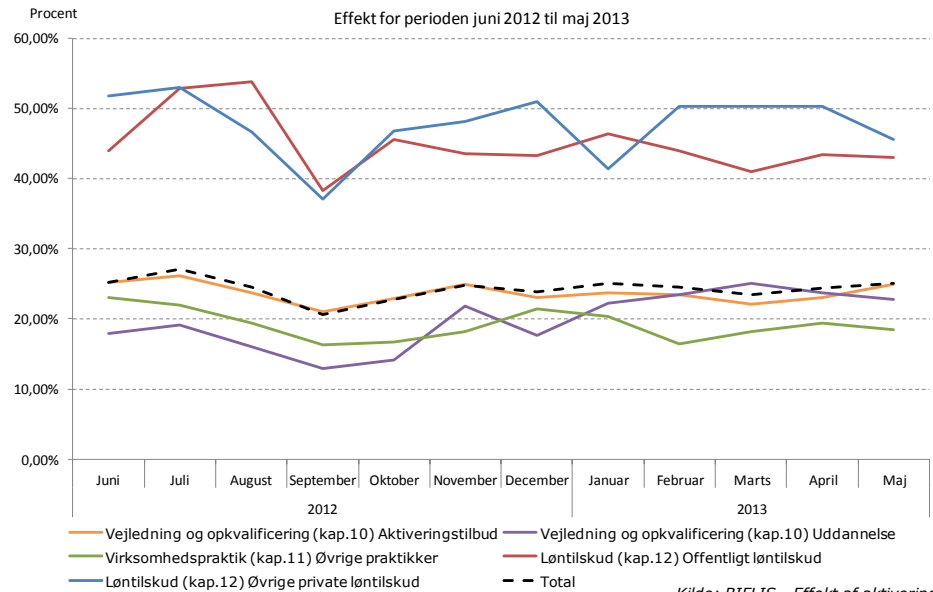
Figur 12: Effekt af aktivering, fordelt på aktiveringsredskaber

Effekten opgøres som andelen af borgere, der efter afsluttet aktiveringstilbud er udenfor offentlig forsørgelse 3 måneder senere. Opgørelsen bygger på data fra BIFLIS, der adskiller sig fra opgørelser i Jobindsats.dk, idet BIFLIS generelt ligger højere, dog er hovedtendenserne ens.

Tilbud om *vejledning og opkvalificering* kan bestå af korte vejlednings- og afklaringsforløb samt særligt tilrettelagte projekter. Tilbud om *ordinære uddannelsesforløb* kan bestå af AMU-kurser, SOSU-kurser, korte- og mellemlange uddannelser m.v. Tilbud om *virksomhedspraktik* er typisk af 4 ugers varighed og tilbydes ofte personer med mangelfulde faglige, sociale eller sproglige kompetencer eller personer, som har behov for afklaring af deres beskæftigelsesmål. Tilbud om ansættelse med *løntilskud* hos offentlige eller private arbejdsgivere kan gives i op til et år og vil ofte være tilbud til ledige, der er forholdsvis tæt på job, eventuelt i forlængelse af andre tilbud.

Den gennemsnitlige effekt af samtlige aktiveringsredskaber i perioden juni 2012 til maj 2013 lå på ca. 25 pct.

Undersøgelser har vist, at privat løntilskud har en markant større effekt end offentligt løntilskud. Når dette ikke entydigt har været tilfældet i Københavns Kommune i den angivne periode, skyldes det formentlig, at lavkonjunktoren har reduceret omfanget af nyrekrutteringer mere i den private end i den offentlige sektor. Det skal bemærkes, at der er relativt få observationer bag de nævnte redskaber, som kan medføre udsving i effekterne fra måned til måned.



Kilde: BIFLIS - Effekt af aktivering



KONTANTHJÆLP OG DAGPENGE

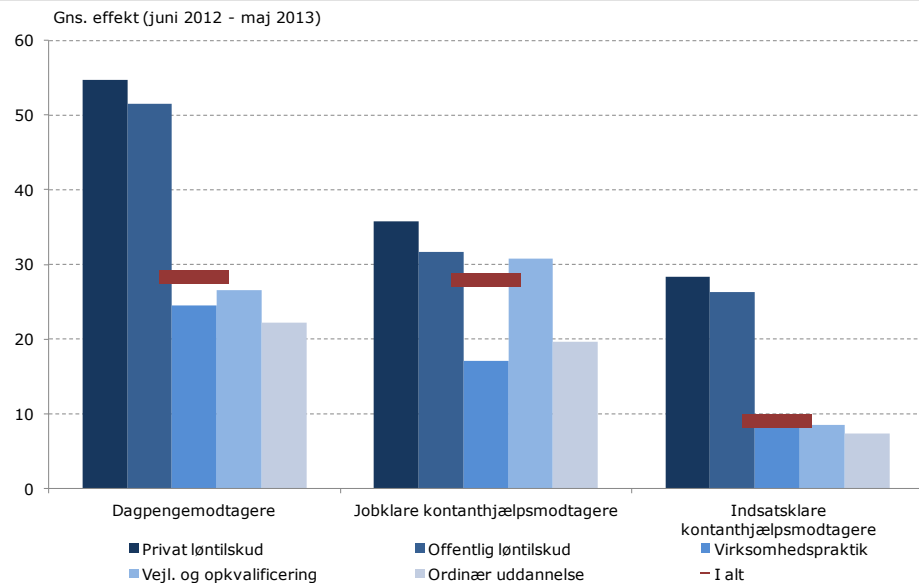
Figur 13: Effekt af aktivering, fordelt på ydelsesmodtagere

Effekten opgøres som andelen af borgere, der efter afsluttet aktiveringstilbud er udenfor offentlig forsørgelse 3 måneder senere.

Den gennemsnitlige effekt af aktivering for dagpengemodtagere lå i perioden juni 2012 til maj 2013 på ca. 28 pct. Effekten af aktivering for jobklare kontanthjælpsmodtagere lå i perioden på samme niveau.

Det er især en højere effekt af vejledning og opkvalificering som bidrager til den højere samlede effekt for jobklare kontanthjælpsmodtagere. Årsagen hertil kan i nogen grad forklares af, at gruppen af jobklare kontanthjælpsmodtagere er yngre end dagpengemodtagerne, og alderen påvirker udbyttet af vejledning og opkvalificering.

Der skal gøres opmærksom på, at opgørelserne af effekter på redskabsniveau inden for visse af målgrupperne er baseret på meget få observationer. Der er f.eks. markant færre observationer af jobklare kontanthjælpsmodtagere på privat og offentlig løntilskud end på vejledning og opkvalificeringsforløb. Ligeledes er der markant færre observationer af indsatsklare kontanthjælpsmodtagere på ordinære uddannelse, privat og offentlig løntilskud end på vejledning og opkvalificeringsforløb samt virksomhedspraktik. Det kan medvirke til relativt store udsving fra måling til måling.



Kilde: BIFLIS - Effekt af aktivering

Figur 14: Rettidig aktivering

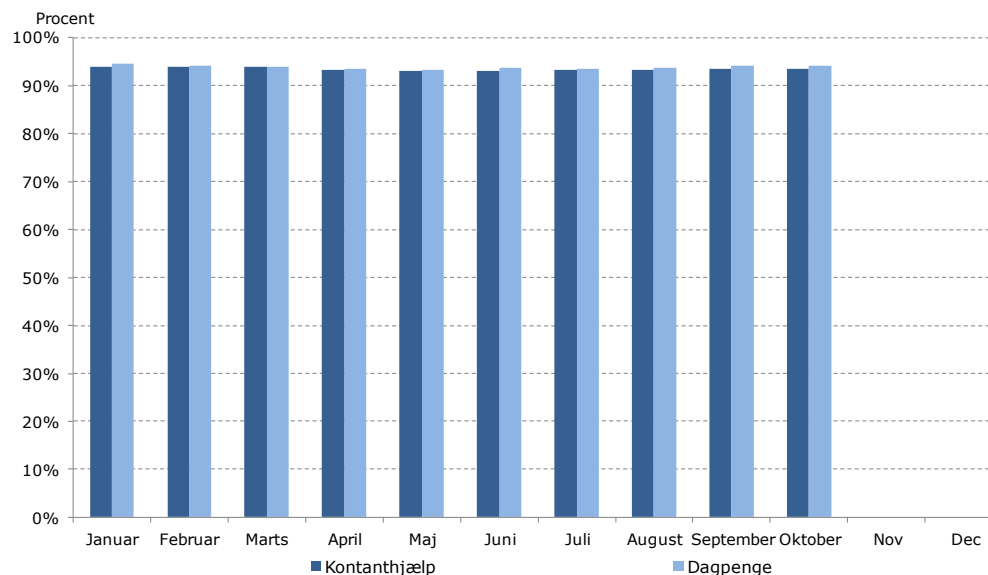
Aktiveringsreglerne betyder, at alle ledige skal i et aktiveringstilbud af minimum 2 ugers varighed seneste 9 måneder efter påbegyndt kontaktførelse (dog efter 3 måneder for unge under 30 år). Jobklare ledige skal herefter genaktiveres senest 6 måneder efter endt aktivering, hvorimod indsatsklare kontanthjælpsmodtagere (match 2) først skal genaktiveres efter 12 måneder.

For både *kotanthjælpsmodtagere* og *dagpengemodtagere* udgjorde rettidigheden for aktivering ca. 94 pct. i oktober 2013. Niveaulet har været stabilt hele året.

Det bemærkes, at refusionsstraffen for manglende rettidighed i aktivering er suspenderet i 2013-2014. Ligeledes er der i job- og beskæftigelsescentrenes kontrakter ikke fastsat mål for rettidigheden i aktivering.

Udover at leve op til borgernes retsgaranti, er rettidig aktivering en væsentlig forudsætning for sikre den lediges tilknytning til arbejdsmarkedet, og understøtter således målsætningen om hurtigst muligt at få borgerne ud af ledighed.

Figuren bygger på data fra BIFLIS. Opgørelsen adskiller sig fra Jobindsats.dk ved at stikprøvekorrigerer for forhold, der kan godskrives i rettidigheden, som ikke fanges registerbaseret.



Kilde: BIFLIS - Rettidig aktivering A-dagpenge, rettidig aktivering kontanthjælp



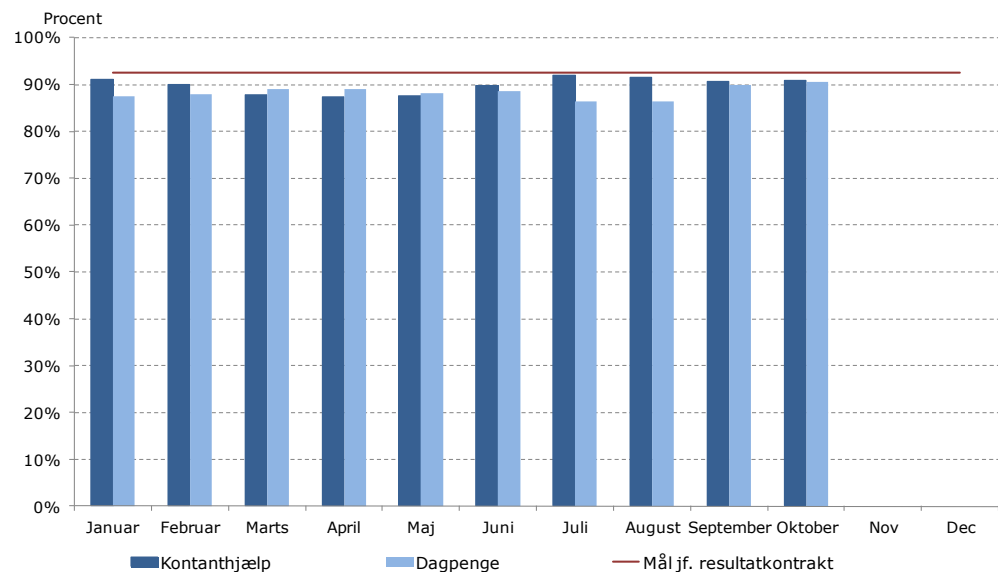
KONTANTHJÆLP OG DAGPENGE

Figur 15: Rettidige jobsamtaler (indsatsmål)

En jobsamtale har til formål at afklare den lediges arbejdsmarkedsparethed og fastlægge en jobplan for den ledige, herunder med inddragelse af aktive tilbud. Jobsamtalen skal gennemføres min. hver 3. måned (unge under 30 år skal have første jobsamtale indenfor 1 måned og herefter hver 3. måned).

I jobcentrenes kontrakter for 2013 er der differentierede mål for rettidige samtaler, alt efter hvilken målgruppe der er tale om (over/under 30 år, match 1, 2 eller 3). Det vægtede gennemsnit af rettidighedsmålene er 92,6 pct. for kontanthjælps- og dagpengemodtagere.

For både *kontanthjælpsmodtagere* og *dagpengemodtagere* lå rettidigheden for jobsamtaler i oktober 2013 på ca. 91 pct. Den gennemsnitlige rettidighed i afholdelse af samtaler for jobklare ledige lå i perioden januar-oktober på 89 pct., hvilket er under det vægtede gennemsnit af rettidighedsmålene i jobcentrets resultatkontrakter i 2013.



Kilde: BIFLIS - Rettidighed jobsamtale A-dagpenge, rettidighed jobsamtale kontanthjælp



SYGEDAGPENGE OG VARIGE FORSØRGELSESYDELSE

Figur 16: Antal sygedagpengemodtagere

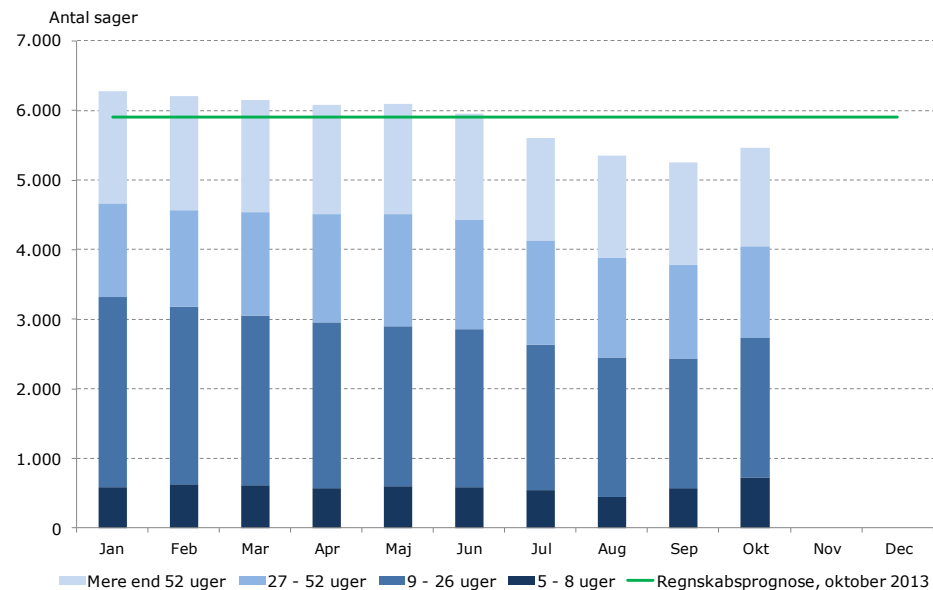
Antallet af sygedagpengesager lå i oktober 2013 på ca. 5.500 sager, hvilket er under niveauet forudsat i den seneste regnskabsprognose på ca. 5.900. Antallet af langvarige sygedagpengesager, dvs. sager over 52 uger, lå i samme periode på ca. 1.400 sager.

Sagstallet modsvarende antallet af personer som er på sygedagpenge.

Fra september 2012 var der en stigning i antallet af lange sygedagpengesager, som toppede i februar med 1.630 sager. Antallet af lange sygedagpengesager har dog været faldende siden.

Forvaltningen iværksatte en handleplan på sygedagpengeområdet i august for at få reduceret antallet af lange sager, som bl.a. en ekstra indsats for identificering og afslutning af sager som kan lukkes inden årets udgang. Det ser således ud til at handleplanen har en effekt.

Kommunen modtager fuld refusion i sager under 5 uger og 50 pct. refusion i sager mellem 5 og 8 uger. For sager mellem 9 og 52 uger kan kommunen hjemtage 50 pct. refusion af forsørgelsesudgifterne i perioder med delvis raskmelding, virksomhedspraktik, løntilskud eller ordinær uddannelse, og 30 pct. i perioder med øvrig vejledning og opkvalificering eller passiv forsørgelse. Kommunen får samtidig refunderet 50 pct. af driftsudgifterne ved aktivering indenfor det såkaldte driftsloft. For langvarige sager over 52 uger modtages der ikke refusion.



Kilde: BIFLIS - Sygedagpenge bestand og DREAM

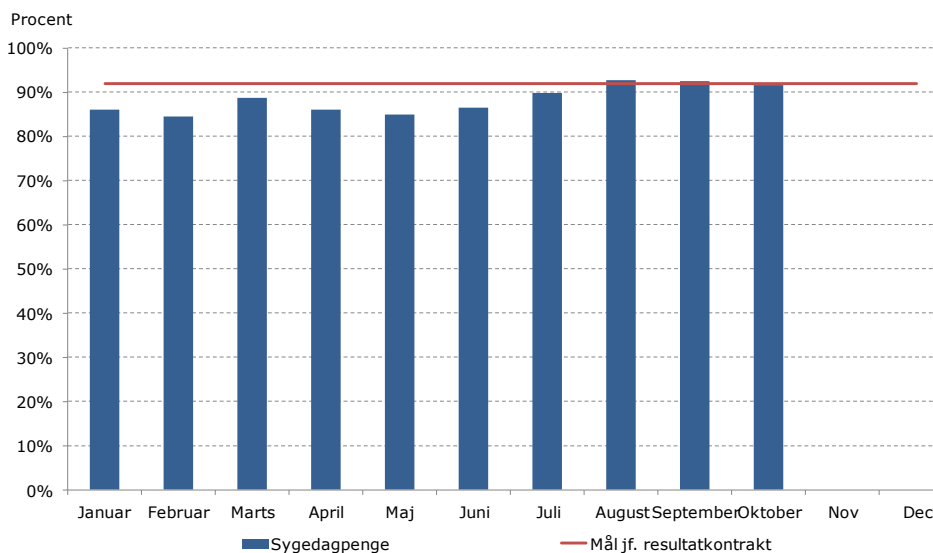
Figur 17: Rettidige opfølgningssamtaler – sygedagpenge

Ifølge loven skal første opfølgningssamtale i sygedagpengesager afholdes senest efter 8 uger. I sager med risiko for langvarigt sygdomsforløb, skal der efter den først afholdte samtale følges op min. hver 4. uge. I øvrige sager skal anden samtale finde sted senest 3 måneder efter første fraværdsdag. Efterfølgende samtaler skal afholdes hver 3. måned.

Det har tidligere været en forudsætning for hjemtagelse af refusion fra staten, at sygeopfølgningssamtalerne har været afholdt rettidigt. Denne forudsætning er suspenderet i 2010 - 2013. Der er endvidere fremlagt lovforsalg fra regeringen om, at refusionsstraffen afskaffes fra 2014.

Rettidigheden for sygeopfølgningssamtaler lå i oktober 2013 på ca. 92 pct., hvilket er på niveau med målsætningen i jobcentrets resultatkontrakt, og en forbedring ift. lavpunktet i maj med 85 pct.

Forvaltningen har iværksat en handleplan på sygedagpengeområdet for at få genoprettet rettidigheden, som bl.a. indebærer justering af snitflader mellem sygedagpengeafdelingerne, analyser af årsagerne til rettidighedsoverskridelse og bedre produktionsplanlægning, hvor sager nær rettidighedsoverskridelse prioriteres. Det ser således ud til at handleplanen har en effekt.



Kilde: BIFLIS - Rettidighed - Samtale - Sygedagpenge



SYGEDAGPENGE OG VARIGE FORSØRGELSESYDELSER

Figur 18: Antal fleksjob og ledighedsydelsesmodtagere

Ledighedsydelse udbetales til forsikrede ledige, eller ledige der har opfyldt beskæftigelseskravet, og som afventer et fleksjob. Fleksjob er job på særlige vilkår med offentligt tilskud for personer med varige begrænsninger i arbejdsevnen. Arbejdsgiveren betaler løn for de timer som personen i fleksjob reelt arbejder, mens kommunen betaler et flekslønstilskud på maksimalt 98 pct. af højeste dagpengesats, for de øvrige timer op til 37 timer pr. uge. Kommunens udgifter i denne forbindelse refunderes af staten med 65 pct.

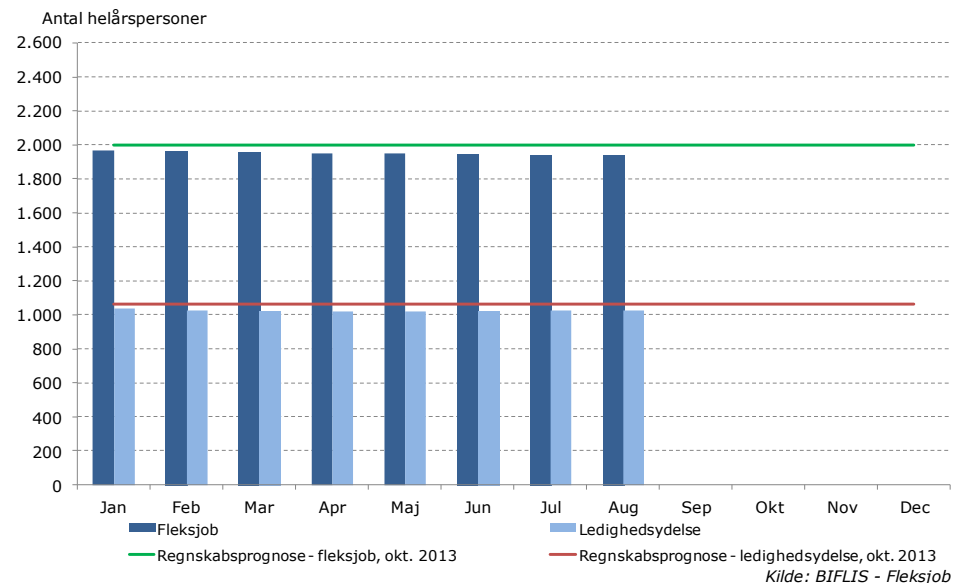
Antallet af helårspersoner i *fleksjob* er prognosticeret til ca. 1.930 personer i september 2013, hvilket svarer til et fald på ca. 40 personer i forhold til januar 2013, og 70 personer under niveauet i den seneste regnskabsprognose, svarende til ca. 4 pct. under.

Der har i tidligere afrapporteringer været en teknisk fejl, hvor nogle fleksjobforløb er blevet udeladt i opgørelsen. Fejlen er nu rettet, men tendensen er fortsat at der er et faldende antal fleksjobforløb i 2013.

Antallet af *ledighedsydelsesmodtagere* er prognosticeret til ca. 1.040 personer i september 2013. Dette er næsten på niveau med den seneste regnskabsprognose.

Den overordnede målsætning for området er, at personer på ledighedsydelse konverteres til personer i fleksjob. Der ligger således fortsat en udfordring i, at skabe flere fleksjobåbninger og nedbringe antallet af ledighedsydelsesmodtagere. Der er i forbindelse med bl.a. overførselssagen blevet truffet beslutning om oprettelsen af ca. 50 helårsplasser til fleksjob i kommunens forvaltninger i 2013.

I forbindelse med Førtidspensions- og fleksjobreformen som trådte i kraft d. 1. januar 2013, er fleksjob i udgangspunktet blevet midlertidige og bevilliges for en femårig periode, hvorefter kommunen skal genvurdere om borgeren har ret til fleksjob. Der kan etableres fleksjob på ned til 2 timers varighed om ugen.





SYGEDAGPENGE OG VARIGE FORSØRGELSESYDELSE

Figur 19: Andel afsluttede ansøgningssager der opfylder servicemålene

Med implementeringen af reformen på førtidspensions- og fleksjobområdet skal ansøgningssager om førtidspension, fleksjob og ressourceforløb igennem rehabiliteringsteamet. Udvalget har i den forbindelse godkendt sagsbehandlingsfrister for disse sagstyper.

For førtidspensionsansøgninger på det foreliggende grundlag (føp-egenansøgninger) er servicemålet 8 uger.

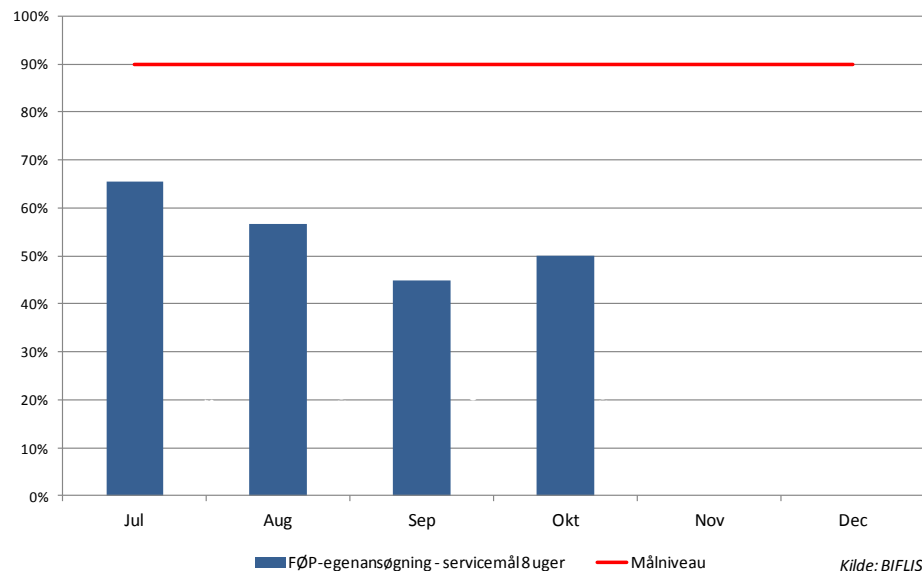
For øvrige ansøgningssager (føp-hovedregel, fleksjob og ressourceforløb) er servicemålet 23 uger.

I erkendelse af, at der i ca. 10% af alle ansøgningssager, er forhold der er så komplekse og komplicerede, at de ikke kan nås inden for de ovennævnte frister, har udvalget vedtaget, at servicemålene skal være opfyldt for 90% af alle ansøgningssager.

I figuren ses det at føp-egenansøgninger har en faldende målopfyldelse fra juli ,hvor forvaltningen begyndte at registrere start- og slutdatoer på ansøgningssager og frem til oktober. Kun ca. 50 pct. af egenansøgningerne behandles p.t. indenfor den fastsatte tidsfrist på 8 uger. Årsagen hertil er primært indhentelse af lægelige oplysninger fra praktiserende læge, hospitaler, speciallæger m.v. Forvaltningen arbejder intenst på at nedbringe denne ventetid på lægelige oplysninger som må forventes at hæve målopfyldelsen betydeligt.

Målopfyldelsen for øvrige ansøgningssager er ikke vist i figuren, da kun en mindre del af de sager der er startet efter 1. juli er afsluttet p.t. Figuren ville derfor give et misvisende billede af målopfyldelsen for disse sager. Afrapportering på øvrige ansøgningssager vil være med i næste BIU-resultatstatus.

Note: Startdatoen for nogle af de sager der er afsluttet i juli og august er oplyst fra SOF, da disse startdatoer ligger før 1. juli, hvor BIF påbegyndte registrering af startdato.





ØVRIGE

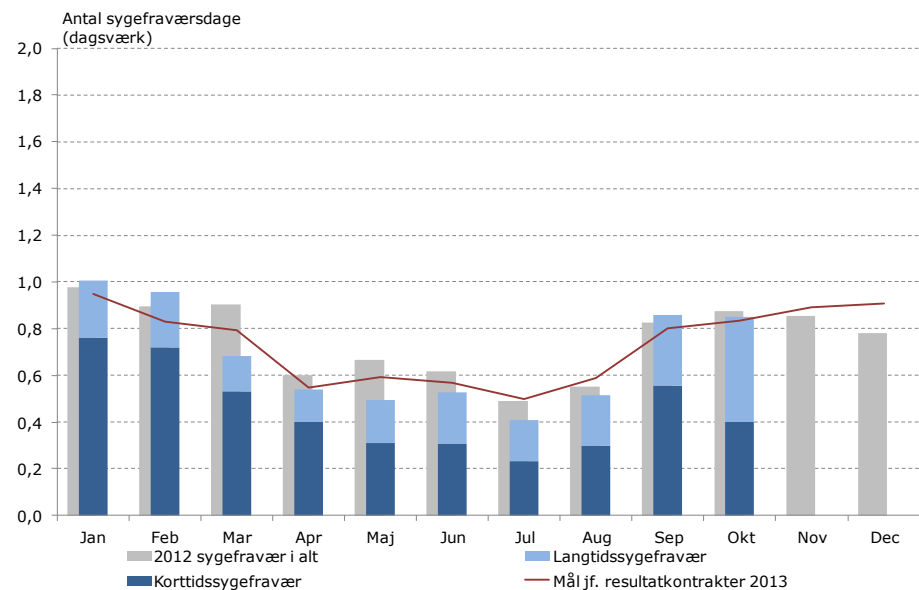
Figur 20: Sygefravær

Sygefravær blandt kommunens medarbejdere opgøres fra og med 2013 i dagsværk frem for det samlede antal sygefraværdsdage. Dette betyder at bl.a. weekender og ferier ikke medregnes i sygefraværsopgørelsen.

Sygefraværet lå i oktober 2013 på 0,8 dagsværk pr. medarbejder i gennemsnit, hvilket er på niveau med den sæsonkorrigerede målsætning for perioden.

Det samlede antal sygefraværdsdagsværk pr. medarbejder fra januar til oktober (år-til-dato) udgjorde 6,8 dagsværk i gennemsnit pr. medarbejder, hvilket er lidt under den sæsonkorrigerede målsætning år-til-dato på 7 dagsværk.

Forvaltningens målsætning i 2013 er, at sygefraværet i gennemsnit ikke må overstige 8,8 dagsværk. Hvis målsætningen nås, vil det være en forbedring på 3,3 pct, svarende til 0,3 dagsværk set over hele året.



Kilde: RUBIN - Personalefravær