



Tilsynsrapport for CLAVIS sprog & kompetence 1. halvår 2019

1. Konklusion og læringspunkter

Konklusion

Tilsynet konkluderer, at CLAVIS sprog & kompetence overholder den gældende danskuddannelseslov samt udbudsbetingelserne.

Tilsynet konkluderer desuden, at der er et stabilt niveau for fremmødeprocenten, men at gennemførelshastigheden på danskuddannelserne er faldet.

Tilsynet konkluderer endvidere, at der er behov for et stærkere fokus på karaktergennemsnittet, herunder større viden om, hvad der betinger evt. udsving.

Tilsynet konkluderer endeligt, at underviserstaben på CLAVIS nu overholder bekendtgørelsens §24 om underviserkvalifikationer.

Læringspunkter:

Tilsynet anbefaler følgende læringspunkter for den kommende tilsynsperiode:

Risikobaseret tilsyn:

- At CLAVIS sprog & kompetence udarbejder en plan for målrettet at øge karaktergennemsnittet for hele danskuddannelsen til gennemsnittet på landsplan.

Administrativt tilsyn:

- At CLAVIS sprog & kompetence indgår i udviklingen af fælles kvalitetsstandarder for registrering af undervisningslektioner og fravær (fremmøde).

Økonomisk tilsyn:

- At en metode til vurdering af sammenhængen mellem pris og kvalitet drøftes på det kommende tilsynsmøde (oktober) med henblik på implementering i kommende tilsynsrapporter.

Pædagogisk tilsyn:

- At CLAVIS sprog & kompetence sikrer, at alle undervisere overholder bekendtgørelsens § 24 om underviserkvalifikationer.

2. Gennemgang af observationer

Tilsynet konstaterer, at det unikke antal kursister på CLAVIS i perioden er 2239 og ligger derfor et stykke under, hvad der kunne betegnes som et normalt niveau. Der kan altså ikke konstateres en effekt i Københavns Kommune af udmeldingen om adgangskrav til FVU fra Styrelse for Undervisning og Kvalitet og Styrelsen for International Rekruttering og Integration.

9. september 2019

Sagsnummer
2019-0054658

Dokumentnummer
2019-0054658-37

CF 5. kontor -
Aktiveringsøkonomi, Resultater
og Danskuddannelse
Bernstorffsgade 17
1577 København V

EAN-nummer
5798009710161

Den procentvise fordeling af kursister mellem de enkelte danskuddannelser var stabil i tilsynsperioden og ligger ca. inden for de oprindelige forudsætninger i udbudsbetingelserne.

Tilsynet konstaterer, at CLAVIS havde den største markedsandel af godkendte henvisninger til S-kursister i perioden 1. august 2018 til 30. juni 2019. Antallet af henvisninger til S-kursister var samtidig stærkt faldende i absolutte tal.

Tilsynet noterer sig, at der ikke var været ændringer i de fysiske lokationer i perioden. Ombygningen af lokalerne i Nørregade 49 blev afsluttet og taget i brug. Lokalerne og faciliteterne på begge lokationer vurderes som meget tilfredsstillende.

Tilsynet konstaterer også, at den gennemsnitlige fremmødeprocent var stabil i 1. halvår af 2019. Dog var der et lille fald i fremmødeprocenten for DU1 og DU2. Endvidere lå fremmødeprocenten for DU2 under den gennemsnitlige fremmødeprocent på CLAVIS.

Tilsynet konstaterer endvidere, at gennemførelses hastigheden er stigende for alle danskuddannelser fra 4. kvartal 2018 til 2. kvartal 2019. En del af forklaring kan være, at gennemførelses hastigheden er ved at finde et mere normalt leje, da gennemførelses hastigheden for 4. kvartal 2018 ikke nødvendigvis afspejlede den gennemsnitlige gennemførelses hastighed. Grundet leverandørskiftet overtog CLAVIS kursister, der havde fået undervisning på modulet og dermed kunne bestå modulet efter kortere tids undervisning.

Tilsynet noterer endvidere, at sommerprøven 2019 resulterede i et markant fald i karaktergennemsnittet for Prøve i dansk 1, samt et fald i karaktergennemsnit for Prøve i dansk 2. Karaktergennemsnittet for Prøve i dansk 3 er stabilt, mens karaktergennemsnittet for Studieprøven er steget markant.

Tilsynet noterer med tilfredshed, at CLAVIS giver udtryk for, at udstationeringen af en medarbejder fra Jobcenter København har en positiv effekt i forhold til information og vejledning af kursisterne. Medarbejderen er centralt placeret, kommer ud på holdene og er i løbende dialog med både undervisere og vejleder. Undervisere på CLAVIS har henvendt sig med kursister, der ønsker samtaler og før sommerferien har medarbejderen været på besøg i afgangsklasserne på CLAVIS for at fortælle om mulighederne for danskundervisning/uddannelse efter eksamen. Kursisterne er glade for disse besøg, som gav flere aftaler om yderligere vejledning. Runden i afgangsklasserne vil blive gentaget igen til efteråret. Kursister, der er blevet vejledt, har givet udtryk for, at de har fået den vejledning, de havde brug for til at komme videre.

I samarbejde med en vejleder på CLAVIS er der desuden arbejdet med kursister med langsom progression, ønske om hjælp til jobsøgning mm. og herudover planlægges der en uddannelsesdag for kursisterne på CLAVIS med repræsentanter fra relevante uddannelsesinstitutioner.

Der gennemføres et konsulentbaseret pædagogisk tilsyn i 2. halvår 2019.

2.1. Det risikobaserede tilsyn

Målgruppen er selvforsørgende kursister (S-kursister) samt selvforsørgede kursister med et Integrationsprogram (I2-kursister). Antal unikke kursister fordelt på danskuddannelse, modul, køn og kvartaler er vist i Tabel 1. Data i tabel 1 er oversendt af CLAVIS.

Tabel 1: Fordeling af unikke kursister fordelt på danskuddannelse, køn og kursistkategori for 4. kvartal 2018 til 2. kvartal 2019.

Antal unikke kursister 2018-2019									
DU og køn	4. kvartal 2018			1. kvartal 2019			2. kvartal 2019		
	S	I2	Øvrige	S	I2	Øvrige	S	I2	Øvrige
DU1-M	13	13	5	14	14	6	12	10	6
DU1-K	15	36	6	17	36	5	13	29	14
DU2-M	236	88	6	185	87	19	173	90	14
DU2-K	265	172	21	196	174	35	184	178	47

DU3-M	439	112	37	449	121	18	415	114	22
DU3-K	614	223	36	517	244	53	504	214	64
I alt	1582	644	111	1378	676	136	1301	635	167

I opgørelsen indgår alle unikke kursister, der har været tilmeldt et modul på CLAVIS i det pågældende kvartal. Kursister, der har modtaget danskuddannelse i mere end ét kvartal, indgår derfor i opgørelserne af alle de kvartaler, hvor de har været henvist til sprogcentret. Kursistkategorien 'Øvrige' dækker over ydelsesmodtagere henvist fra omegnskommuner samt kursister, der deltager som selvbetalere.

Det fremgår af tabel 1, at der er et stabilt antal unikke kursister, der har været tilmeldt et modul på CLAVIS fra 1. kvartal til 2. kvartal 2019, mens der ses et lille fald i antal unikke kursister fra 4. kvartal 2018 til 1. halvår 2019.

Tabellen viser desuden, at fordelingen mellem S- og I2-kursister er stabil i perioden. Gennemsnitligt udgjorde I2-kursisterne på CLAVIS ca. 30 % af den samlede kursistgruppe i 1. halvår 2019.

Tabellen viser, at der er en lille overrepræsentation af kvindelige kursister. Der er i tilsynsperioden ca. 58-59 % kvindelige kursister.

2.1.1. Markedsandele

I danskuddannelsen er der frit valg af leverandør, hvis kursisten er selvforsørgende. Markedet for danskuddannelse for selvforsørgede kursister er derfor karakteriseret som total konkurrence i forholdet til valget af leverandør.

De godkendte henvisninger er et udtryk for forløb, som kursisterne er henvist til danskuddannelse i perioden 1. juli 2018 til 30. juni 2019. Tabel 2 viser fordelingen af godkendte henvisninger til S-kursister, bosat i Københavns Kommune, fordelt på valg af leverandører af danskuddannelse i Københavns Kommune og udenbys sprogcentre. En kursist kan have mere end ét forløb og dermed indgå flere gange i tabellerne. Data om godkendte henvisninger stammer fra Ydelsesservices henvisningsdatabase.

Tabel 2: Markedsandele af godkendte henvisninger til S-kursister, bosat i Københavns Kommune, fordelt på Sprogcentre fra 3. kvartal 2018 til 2. kvartal 2019.

Markedsandele af godkendte henvisninger til S-kursister				
Sprogcenter	3. kvt. 2018	4. kvt. 2018	1. kvt. 2019	2. kvt. 2019
Alle henvisninger	3404	1090	1655	906
IA Sprog	13,1 %	0,0 %	0,0 %	0,0 %
Københavns Sprogcenter	18,1 %	0,1 %	0,0 %	0,0 %
Studieskolen	7,2 %	0,0 %	0,0 %	0,0 %
CLAVIS sprog & kompetence - København	29,6 %	46,9 %	48,0 %	52,1 %
UCplus Sprogcenter København	14,7 %	15,6 %	18,2 %	16,4 %
Vestegnens Sprog- & Kompetencecenter	2,0 %	4,8 %	5,4 %	5,4 %
Speak ¹	12,4 %	30,6 %	24,8 %	24,1 %
Andre sprogcentre ²	3,0 %	2,0 %	3,5 %	2,0 %

Jobcenter København - Danskuddannelse indgår ikke i opgørelsen, da der her alene undervises LAB- og I1-kursister, som ikke har frit valg af leverandør. Derudover indgår I2-kursisterne heller ikke i opgørelserne, da disse henvises fra Jobcenter København og derfor ikke indgår i Ydelsesservices henvisningsdatabase.

¹ Tidligere VUF og Hellerup Sprogcenter.

² "Andre sprogcentre" dækker omkring 20 sprogcentre i hele landet, som typisk underviser en eller meget få københavnske borgere.

Oversigten over godkendte henvisninger til S-kursister er opgjort på baggrund af sagsbehandlingens afgørelsesdato, som ligger +/- 30 dage fra startdato for modulet. Dermed indgår der henvisninger til S-kursister til IA Sprog, Københavns Sprogcenter og Studieskolen i 3. kvartal 2018, selvom der ikke var kursister, der påbegyndte moduler i kvartalet. Ligeledes er der én henvisning til Københavns Sprogcenter i 4. kvartal 2018, som er givet i forbindelse med den endelige regnskabsopgørelse.

Som tabel 2 viser, er der henvist markant flere kursister til danskuddannelse i 3. kvartal 2018 end i de øvrige kvartaler. Dette skyldes formentlig overgangsperioden, hvor de tidligere leverandører ophørte, samtidig med at CLAVIS og UCplus overtog danskuddannelse i Københavns Kommune. Desuden viser tabellen, at CLAVIS har den største markedsandel af godkendte henvisninger til S-kursister gennem hele perioden.

Andelen af kursister, der vælger et sprogcenter i Københavns Kommune, spænder mellem 82,6 % i 3. kvartal 2018 til 66,3 % i 1. kvartal 2019. Den største andel af kursister, der vælger et udenbys sprogcenter, modtager danskuddannelse på Speak (tidligere VUF og Hellerup Sprogcenter). Der er i perioden 1. juli 2018 til 30. juni 2019 i gennemsnit 23,0 % kursister, der har valgt Speak frem for et sprogcenter i Københavns Kommune.

Der er tale om en væsentlig højere andel af københavnske kursister, der har fået en henvisning til et sprogcenter udenfor Københavns Kommune fra andet halvår 2018 til andet halvår 2019.

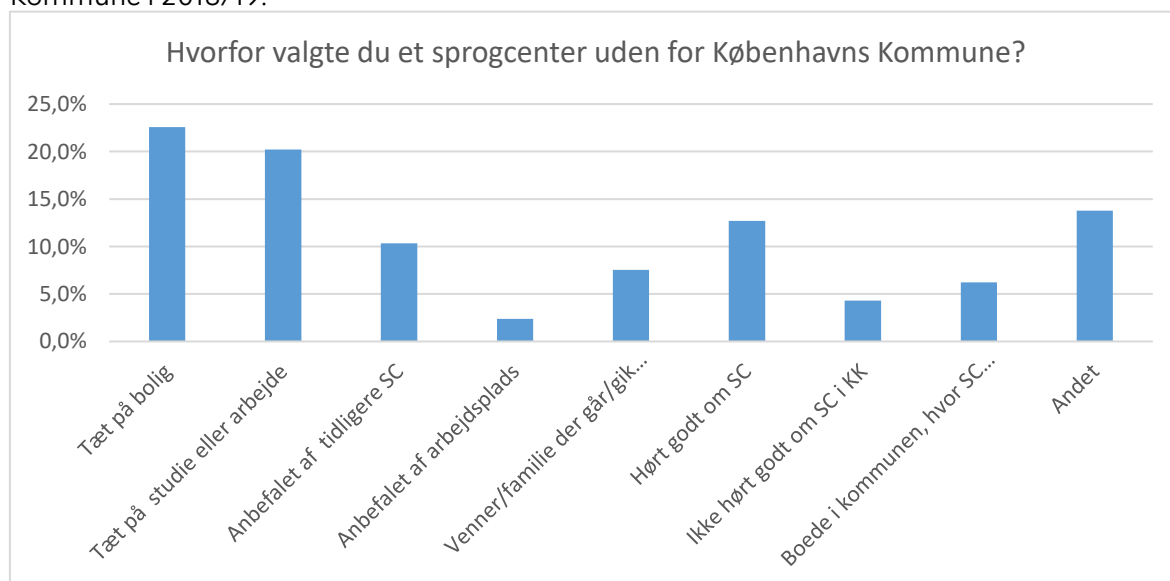
2.1.2. Kursistundersøgelse om valg af sprogcenter uden for Københavns Kommune

Forskydningen i markedsandele, hvor udenbys leverandører har en højere andel af henvisningerne end tidligere, er i forbindelse med det risikobaserede tilsyn i juni 2019 blevet undersøgt gennem en kursistundersøgelse. Undersøgelsen søgte at belyse, hvorfor kursister vælger en leverandør uden for Københavns Kommune. Formålet med undersøgelsen var at øge kendskabet til kursisternes præferencer i forhold til valg af leverandører og dermed muliggøre en mere målrettet markedsføring og undervisningsleverance til københavnske kursister.

Kursistundersøgelsen blev gennemført som en spørgeskemaundersøgelse blandt 1050 unikke S-kursister med en godkendt henvisning. Kilden til kursistdata er YDS' henvisningsdatabase over henvisninger af københavnske borgere til et udenbys sprogcenter i perioden 1. august 2018 til 31. maj 2019. Svarprocenten for undersøgelsen var 48,3%, hvilket er tilfredsstillende. Nedenfor præsenteres et kort resume af undersøgelsens konklusioner.

Figur 1 viser en oversigt, hvilke begrundelser kursisterne har haft for at vælge et sprogcenter udenfor København.

Figur 1: Oversigt over kursisternes begrundelse for valg af sprogcenter uden for Københavns Kommune i 2018/19.



Det fremgår af figur 1, at 43 % af kursisterne vælger sprogcenteret efter centerets beliggenhed er tæt på kursistens bolig, studie eller arbejdsplads.

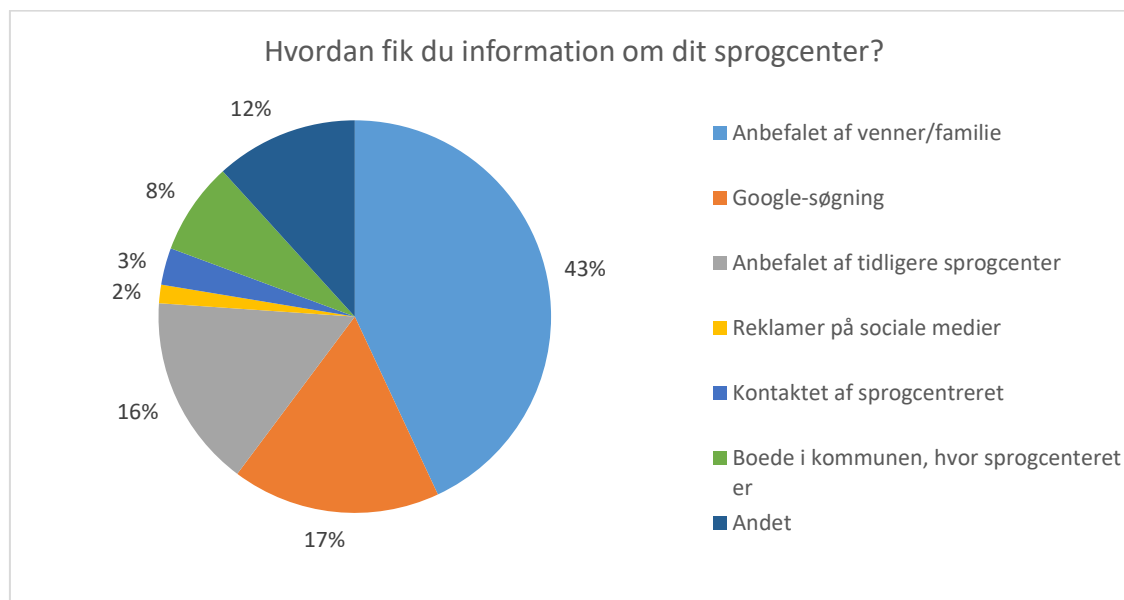
Andre 30 % af kursisterne angiver, at kursisterne valgte sprogcenteret på baggrund af anbefalinger fra tidligere leverandører til Københavns Kommune (10%); fordi de har venner eller familie, der allerede går der (7%), eller fordi de har hørt godt om det udenbys sprogcenter (13%).

14% af kursisterne, der svarede 'andet', gav andre grunde end de mulige valgmuligheder for valget af et udenbys sprogcenter:

- Et specialiseret danskuddannelsesstilbud til læger kaldet 'lægedansk'.
- Forskellige undervisningstidspunkter, der passer til kursistens arbejde.
- Adgang til onlineundervisning.
- Grunde relateret til overgangen mellem leverandører i Københavns Kommune.

Spørgeskemaundersøgelsen undersøgte desuden, hvordan kursisterne havde fået informationer om det sprogcenter, de valgte. Fordelingen af kursisternes valg fremgår af figur 2.

Figur 2: Oversigt over, hvordan kursisterne fik informationer om det sprogcenter, de valgte.



Det fremgår af figur 2, at lige under halvdelen af kursisterne har fået information om sprogcenteret gennem anbefalinger fra venner og/eller familie.

Derudover svarede 17 % af kursisterne, at de selv googlede sig frem til sprogcenteret, mens 16 % af kursisterne blev anbefalet sprogcenteret af deres tidligere sprogcenter. 12 % af kursisterne svarede, at der var andre grunde end de mulige valgmuligheder til, at de havde valgt et udenbys sprogcenter. Af andre grunde blev følgende nævnt:

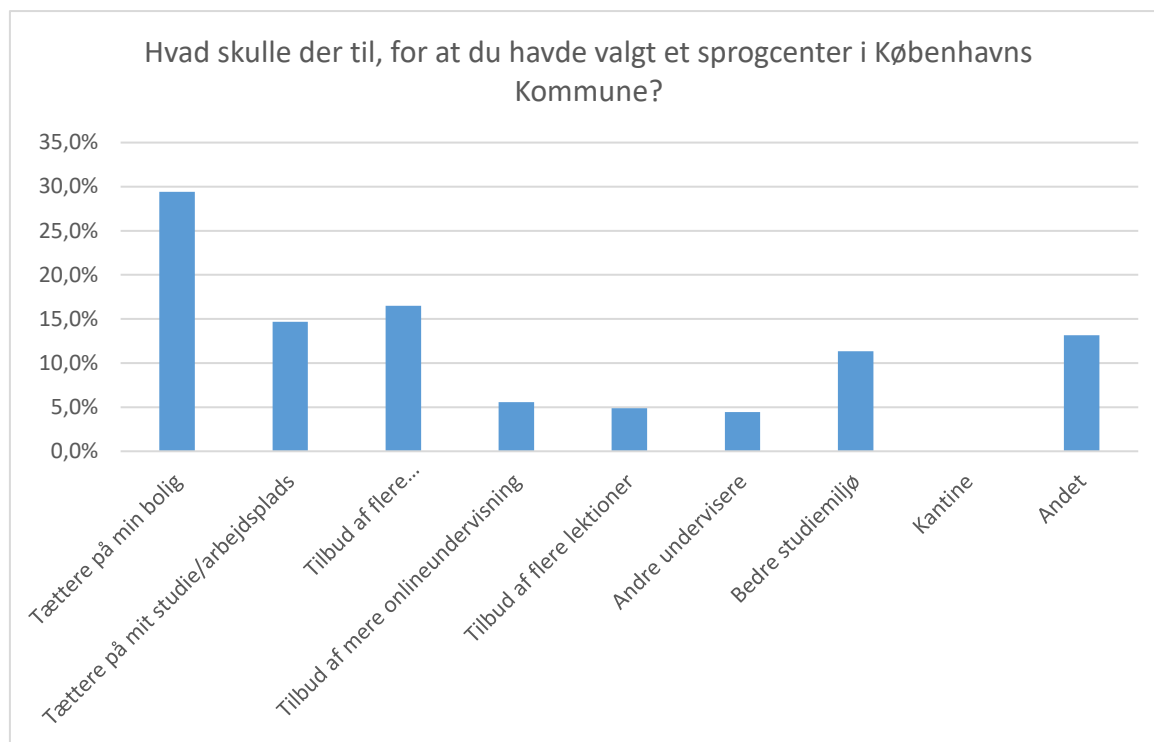
- Gennem arbejdet, fx som en anbefaling, som et formelt samarbejde eller at kursisterne bliver undervist på arbejdspladsen. En del kursister nævner samarbejdet mellem DTU og Sprogcenter Hellerup (nu Speak).
- Informationer fra jobcenter, borgercenter og International House.
- Anbefalinger fra forskellige netværk, fx "Expatriate" facebook-gruppe og lægenetværk.
- Sprogcenteret ligger tæt på kursistens bopæl.

"Kursist-til-kursistmarkedsføring" (anbefalinger fra venner og familie) har en væsentlig betydning for valget af sprogcenteret. Valget har samtidig langvarig effekt for både de enkelte kursister, som tager flere moduler og at den enkelte kursist anbefaler sprogcenteret videre til

generationer af potentielle kursister. Det kan derfor tage tid at bryde dette anbefalingsmønster og tiltrække kursisterne til egne sprogcentre.

Afslutningsvist i spørgeskemaundersøgelsen blev der spurgt ind til, hvad der skulle til for at kursisterne havde valgt et sprogcenter i Københavns Kommune. Svarene er vist i figur 3.

Figur 3: Oversigt over kursisters besvarelser for, hvad der skulle til for at kursisterne havde valgt et sprogcenter i Københavns Kommune.



Som figur 3 viser, svarer 44% af kursisterne, at den væsentligste årsag til at vælge et sprogcenter i Københavns Kommune ville være placeringen af sprogcentret i forhold til enten bolig eller studie/arbejdsplads.

Ca. 42% af kursisterne peger på en forbedring af organisering af undervisning og studiemiljø hos leverandørerne til Københavns Kommune skulle forbedres, hvis kursisten skulle vælge et sprogcenter inden for kommunen. Ligeledes kommenterede flere kursister under 'Andet', at forhold som undervisere med erfaring har betydning for valget af sprogcenter.

Endelig begrundede en del af kursisterne valget af et udenbys sprogcenter med, at deres arbejdsplads har et samarbejde med et sprogcenter eller at et specifikt sprogcenter har et danskuddannelsesstilbud rettet mod en branche fx lægedansk.

Opsamlende for kursistundersøgelsen kan det konstateres, at beliggenheden for sprogcenteret tilsyneladende har en væsentlig betydning for kursisters valg af sprogcenter. Kursisterne vælger fortrinsvis et sprogcenter, der er tæt på deres bolig, studie eller arbejdsplads. Ligeledes angiver lige under halvdelen af kursisterne, at de ville have valgt et sprogcenter i Københavns Kommune, hvis sprogcenteret lå tættere på deres bolig, studie eller arbejdsplads. Det er ikke i undersøgelsen undersøgt, hvad "tættere" kan opgøres som i tid eller kilometer. I aftalen med de nuværende leverandører til Københavns Kommune indgår det alene, at sprogcentret skal placeres centralt i forhold til offentlig transport.

Afslutningsvist kan det konstateres, at forhold omkring leverandørskiftet i Københavns Kommune har haft væsentlig betydning for kursisters valg af et udenbys sprogcenter. Forhold som studiemiljø, undervisningstidspunkter, samt undervisere med erfaring betydningsfulde for

kursisternes valg angives som betydende for valget af sprogcenter, hvilket til en vis grad formentlig kan tilskrives usikkerhed i forbindelse med overgangen mellem leverandører i 2018.

Kursistundersøgelsen giver samlet set et billede af et område, hvor de nuværende leverandører har et potentiale for at øge deres egen markedsandel. Umiddelbart vil det udover en forstærket informationsindsats formentlig også kræve en højere grad af synlighed på studie- og arbejdspladser, så kursisterne praktisk talt kan gå fra studie/arbejde til danskundervisning og måske tilbage igen i løbet af dagen.

2.1.3. Markedsandele og økonomi

Betydningen af valget af leverandør har samtidig en mulig økonomisk dimension, idet det frie valg, der slår igennem som konkurrence blandt sprogcentre, i mindre omfang slår igennem i priselasticiteten. Det skyldes, at takster i hovedsagen reguleres af udbud og rammeaftaler i den enkelte kommune. Priserne i Københavns Kommune er blandt de laveste i landet, jf. bilag 1 og der vil derfor være en risiko for, at kursistens valg af leverandør medfører ekstraomkostninger for Kommunen. Københavns Kommune kan derfor have en interesse i at komme i dialog om priserne med udenbys Sprogcentre.

Tabel 3 viser det vægtede gennemsnit af takster for DU1-3 for enkelte leverandører, forskellen mellem leverandørerne samt hvilke potentielle ekstraomkostninger kursistens valg udgør for Københavns Kommune, i forhold til hvis kursisten havde valgt en Københavnsk leverandør. Det vægtede gennemsnit, forskelle og ekstra omkostninger er opgjort i 2019 priser.

Tabel 3: Potentielle ekstra omkostninger for Københavns Kommune, opgjort som forskelle i det vægtede gennemsnit af takster i 2019 priser.

Sprogcenter	Antal henvisninger	Vægtet gennemsnitspris (kr. 2019)	Forskel (kr.2019)	Ekstra/lavere omkostning (kr.2019)
CLAVIS/UCplus		8.504		
Vestegnens Sprog- og Kompetencecenter	180	17.826	9.322	1.677.930
Speak	806	8.052	-452	-388.720

Tabellen viser, at kursistens valg af udenbys leverandør har relativt marginale økonomiske effekter, når der måles på prisen for den vægtede gennemsnitstakst. Der er et potentiale for at reducere ekstraomkostningerne i forhold til Vestegnens Sprog- og Kompetencecenter, men kursistandelen er dog relativt lille på ca. 5% af det samlede antal henvisninger, jf. tabel 3.

Andelen af DU3 kursister til Speak er på 70% og der er i forhold til dette segment en mulighed for optimering, som dog vil have en begrænset positiv økonomisk effekt. Den overgennemsnitlige søgning (se nedenfor) af DU3-kursister til Speak kan måske forklares med, hvor kursisterne er blevet anbefalet at søge hen efter overgangen mellem leverandører.

2.2. Administrativt tilsyn

Der er i 1. halvår 2019 udviklet og implementeret følgende kvalitetsstandarder for rationelle og effektive arbejdsgange:

- Procedure for ansøgning om henvisning til S-kursister.
- Procedure for ansøgning om henvisning til I2-kursister.
- Konventioner for anvendelse af koder i LUDUS.
- Betalingstilsagn MSB1 og MSB2.
- Procedure for skift af danskuddannelse.
- Procedure for annullering samt ophævelse og videregivelse af en henvisning.

Kvalitetsstandarderne er udviklet i den fællesadministrative mødeflade, hvor UCplus, YDS og JCI deltager foruden CLAVIS og Forvaltningen.

Sprogcentrets praksis i forhold til registrering og håndtering af fravær er desuden blevet gennemgået som en del af undersøgelsen af fravær (se 2.4.5.). Der udarbejdes i 2. halvår 2019 en kvalitetsstandard for registrering af fravær, herunder lektioner og fravær i forbindelse med digitale aktiviteter.

Det administrative tilsyn føres gennem forskellige aktiviteter. I forbindelse med sagsbehandling af henvisninger bliver det kontrolleret, at lovgivningen om danskuddannelse er fulgt. Det bliver blandt andet kontrolleret, at der ikke bliver henvist til moduler, der allerede er bestået og at kursisten stadigvæk har en gyldig danskuddannelsesperiode.

Eventuelle divergencer mellem forvaltningens og sprogcentres oplysninger udredes i dialog med sprogcenteret.

I 1. halvår af 2019 har danske teamet i YDS sagsbehandlet 3.101 ansøgninger om henvisning til danskuddannelse, hvoraf 17,4 % af ansøgningerne er blevet afvist eller annulleret, fordi de fx er søgt hos flere leverandører samtidig. Der har i 1. halvår af 2019 været en gennemsnitlig sagsbehandlingstid på 25,1 dage.

Der foretages et kvartalsvist tilsyn med sagsbehandlingen af henvisninger. Formålet er løbende at sikre kvaliteten i henvisninger til danskuddannelse. Der udvælges en stikprøve på 1 % af henvisningerne. Hvis der findes fejl, undersøges disse nærmere, der evalueres på fejlen, og der implementeres de nødvendige tiltag for udbedring.

Endvidere kontrolleres stikprøver af, at de administrative procedurer i YDS følges. Der er ikke fundet fejl i forbindelse med tilsynet i første halvår af 2019.

Tilsynet har konstateret, at de statistiske indberetninger for UCplus til Udlændinge og Integrationsministeriet for 1. og 2. kvartal 2019 er foretaget rettidigt.

Det er også kontrolleret, at leverandørens hjemmesider er opdaterede og overholder god markedsføringsetik.

I tilbagemeldingen fra SIRI for tilsynet i 2018 indgik det, at der skal føres tilsyn med sprogcenterets interne administrative procedurer blandt andet omkring håndtering af modultest og tilmelding til prøver. Der vil derfor i efteråret 2019 indgå et tilsyn af sprogcenterets interne procedurer.

Det indgik som en del af læringspunkterne af Tilsynsrapporten for 2018, at Sprogcentret skulle medvirke i udviklingen af konventioner for administrationen med henblik på ensartet anvendelse af LUDUS, vejledning og information af kursister. UCplus har medvirket aktivt i udviklingen af de ovennævnte kvalitetsstandarder og har udarbejdet en skriftlig status for de læringspunkter, der vedrører det administrative tilsyn, som der løbende vil blive fulgt op på.

De administrative læringspunkter omfattede dog også læringspunkter udvikling af et fælles business intelligence rapportkoncept for LUDUS samt - for at sikre tilsynet adgang til data i real-time og opnå compliance med GDPR fremadrettet - at drøfte en ny organisering af det studieadministrative system. Udvikling af rapporteringskonceptet og den nye organisering af det studieadministrative system er imidlertid sat på pause, da Københavns Kommunes Koncernservice ikke kan godkende LUDUS af hensyn til sikkerhedsspørgsmål.

Endelig var det tilsynets anbefaling, at kontrolpraksis i det administrative tilsyn i Ydelsesservice skulle udvikles til at afspejle særlige mål for indsatsen i henhold til ændringer i lovgivning og politisk fokus, herunder med inspiration fra Kora rapporten 'Kvalitetsindikatorer for danskuddannelsen til voksne udlændinge', 2016. Denne anbefaling afventer stadig implementering.

2.3. Økonomisk tilsyn

Danskuddannelsen er underlagt en økonomisk styringsmekanisme, hvor afregning for deltagelse i forløb sker med 30 % ved fremmøde til modulstart og de sidste 70 % ved afslutning af modulet. Mekanismen sigter på, at leverandøren har et incitament til at bringe den enkelte kursist frem til at bestå modultests og prøver i uddannelsen.

Det økonomiske tilsyn vurderer derfor bæredygtigheden og gennemsigtigheden i sammenhæng mellem pris og kvalitet ved analyse af takstøkonomien og omkostningseffektiviteten på en række variable.

I forlængelse af nedenstående økonomiske tilsyn planlægger tilsynet at drøfte metoder til vurdering af sammenhæng mellem pris og kvalitet i 3. kvartal 2019 med henblik på at lave efterfølgende halvårslige vurderinger.

Tabel 4 sammenligner modultaksten for leverandøren med landsgennemsnittet for 2018 og de tidligere leverandørers takster.

Tabel 4: Oversigt over modultakster fordelt på DU1-3 fra 1. august 2018 til 1. juli 2019 sammenlignet med landsgennemsnit 2018 og 2018-taksterne for Kommunens tidligere leverandører.

Modultakster 2018-2019			
Uddannelse	CLAVIS	Landsgennemsnit³ (2018)	Kommunens tidligere leverandører (2018)
DU1	19.500	29.590	31.065
DU2	10.900	17.379	17.385
DU3	6.400	14.221	11.780
DU3 ⁴		10.250	9.120

Leverandørens takster er stadig konkurrencedygtige, jf. bilag 1 og afspejler en markedstendens med stadigt faldende priser. Der er i 2018 gennemført udbud flere steder i landet, bl.a. i Aarhus Kommune og 5-kommune samarbejdet i Hovedstadsområdet. Der er her generelt opnået priser i disse udbud, der ligger lige over eller på niveau med priserne opnået i Københavns Kommunes udbud i 2017.

Tendensen på landsplan peger generelt på lavere priser og færre forskellige priser på enkeltmoduler afspejler denne priselasticitet i udbuddene med faldende gennemsnitspriser.

Det vil naturligvis være en løbende bekymring, om faldet i priserne følges af tendenser til at placere kursister på en relativt dyrere danskuddannelse. Det er sprogcentret, der i henhold til lovgivningen foretager den pædagogiske vurdering af placering og YDS, der godkender anmodningen om henvisningen i henhold til en række formelle kriterier. Tilsynet viser derfor i Tabel 5 en sammenligning af den aktuelle placering af kursister på danskuddannelse med forudsætningerne i udbudsbetingelserne i 2017.

Tabel 5: Oversigt over andel af kursister i procent, fordelt DU og år, sammenlignet med udbudsbetingelserne.

Procentandel af kursister fordelt på DU og kvartaler					
Danskuddannelse	3. kv. 2018	4. kv. 2018	1. kv. 2019	2. kv. 2019	Betingelse for udbud
DU1	4,2 %	3,8 %	4,2 %	4,0 %	3 %
DU2	35,9 %	33,7 %	31,8 %	32,6 %	32 %
DU3	59,9 %	62,5 %	64,0 %	63,4 %	65 %

Den faktiske procentvise fordeling af kursister mellem de enkelte danskuddannelser ligger inden for de oprindelige forudsætninger i udbudsbetingelserne. Konklusionen er, at der ikke er nogen glidning i visitationerne på de enkelte danskuddannelser i forhold til udbudsbetingelserne.

Forvaltningen fører desuden et regelmæssigt tilsyn med, at sprogcentret følger de gældende regler for betaling af starttakst og sluttakst, betalingstilsagn og indberetning af fravær, samt at

³ Integrationsbarometeret <https://integrationsbarometer.dk/danskuddannelserne/takster> tilgået den 31. juli 2019.

⁴ For særligt hurtige kursister.

brugerbetalingen er korrekt. Det økonomiske tilsyn gennemføres kvartalsvist bagudrettet og udføres som en stikprøvekontrol. Det kontrolleres, at kursisten er mødt til det modul og på den dato, som fremgår af betalingstilsagnet, som Københavns Kommune har modtaget fra sprogcenteret. I samme ombæring kontrolleres det om sprogcenteret, har opkrævet kursisten for gebyr og evt. depositum i henhold til kommunens anvisning på henvisningen.

I stikprøvekontrollen udtrækkes 3 % af den samlede målgruppe og +5 ekstra pr. sprogcenter, så det sikres, at svarprocenten er på ca. 3 %. Kursisterne udvælges tilfældigt. Kursisterne bliver kontaktet via E-Boks, og der spørges til, om kursisten kan bekræfte at være startet det modul, der er opkrævet betaling for, samt om deres indbetaling af gebyr og evt. depositum.

Hvis tilsynet konstaterer uoverensstemmelser eller informationerne, der ikke er korrekte, tages der kontakt til sprogcenteret, som bedes redegøre for fejlen og evt. gennemføre tiltag, der sikrer at lignende fejl undgås fremover.

I første kvartal 2019 er der sammenlagt taget kontakt til 15 borgere, hvoraf 9 har svaret, mens der i andet kvartal 2019 blev taget kontakt til 20 borgere, hvor YDS modtog svar fra 12 kursister.

Der er ikke konstateret uoverensstemmelser mellem sprogcenterets oplysninger og kursistens oplysninger

Tilsynet har desuden udarbejdet to eksempler på vurderingen af sammenhængen mellem pris og kvalitet, som vises nedenfor. Der er tale om:

- Prisen på det gennemsnitligt antal tilbudte lektioner for kursister, der gennemfører et modul, opdelt på DU og kvartaler.
- Prisen pr. karakterpoint, opdelt på DU og kvartaler.

Tabel 6 præsenterer en oversigt over pris pr. lektion sammenlignet med landsgennemsnittet. Den gennemsnitlige pris for leverandøren er beregnet ud fra den vægtede pris. Landsgennemsnittet er beregnet ud fra gennemsnittet af tilbudte lektioner og de gennemsnitlige takster, som de fremgår i Årsrapporten for 2018.

Tabel 6: Oversigt over prisen i kr. pr. tilbudte lektioner i 2018-2019, fordelt på danskuddannelser og sammenlignet med landsgennemsnittet for 2018.

Pris per tilbudt lektion i kr.				
Danskuddannelse	Landsgennemsnit 2018	2. halvår 2018	1. kv. 2019	2. kv. 2019
DU1	126	189	183	143
DU2	112	127	136	116
DU3	130	80	87	77

Tabellen viser et fald i prisen pr. tilbudt lektion fra 2. halvår 2018 til 2. kvartal 2019. Dette fald skyldes, at gennemførelshastigheden er faldet for alle danskuddannelser.

I forhold til prisen for en gennemsnitlige tilbudt lektion på landsplan i 2018, er prisen for et modul på CLAVIS dyrere for moduler på DU1 og DU2, mens det er billigere for DU3.

Omkostningseffektiviteten er også beregnet som prisen for et karakterpoint. Beregningen i Tabel 7 viser prisen pr. point i 2. halvår 2018 og 1. halvår 2019 sammenlignet med landsgennemsnittet for 2018. Udgangspunktet er den gennemsnitlige karakter for alle sprogcentre i 2018.

Tabel 7: Oversigt over prisen i kr. pr. karakterpoint i 2018-2019, fordelt på danskuddannelser og sammenlignet med landsgennemsnittet for 2018.

Pris pr. karakterpoint i kr.			
Prøve	Landsgennemsnit 2018	2. halvår 2018	1. halvår 2019
Prøve i dansk 1	5.015	3.900	5.270
Prøve i dansk 2	2.715	1.847	2.019

Prøve i dansk 3	2.188	1.143	1.143
Studieprøven	1.444	1.000	674

Tabellen viser en markant stigning i prisen pr. karakterpoint for Prøve i dansk 1, mens der ses en mindre stigning i prisen pr. karakterpoint for Prøve i dansk 2. Til gengæld er prisen pr. karakterpoint for Prøve i dansk 3 stabil, mens Studieprøven er faldet.

I forhold til den gennemsnitlige pris pr. karakterpoint på landsplan, er prisen for et karakterpoint på CLAVIS på DU1 højere end på landsplan. Dette afspejler det lave karaktergennemsnit på CLAVIS for prøve i dansk 1. Det ses til gengæld, at prisen pr. karakterpoint for de tre resterende prøver på CLAVIS er lavere end i forhold til landsgennemsnittet i 2018.

Taksterne er som bekendt faste i udbudsperioden og ovenstående beregning afspejler ikke en direkte økonomisk risiko for Københavns Kommune, men alene forbedringspunkter i forhold til kvaliteten.

2.4. Pædagogisk tilsyn

Det pædagogiske tilsyn skal sikre, at tilbuddene opfylder lovens krav og skal samtidig være med til at udvikle tilbuddet om danskundervisning og den pædagogiske praksis på sprogcentret.

Der er således flere formål med det pædagogiske tilsyn, som udover lovgivningen styres af politiske målsætninger og nye indsigter fra forskning om danskundervisning af voksne udlændinge.

I Københavns Kommune er denne dobbelthed imellem kontrol og udvikling beskrevet i tilsynskonceptet, der opstiller en række ambitioner for, hvad tilsynet skal kontrollere og samtidig, at leverandøren skal indgå i et Udviklingsforum, der har til formål at skabe nye ideer om danskundervisning, ejerskab og forankring af udviklingsinitiativer.

2.4.1. Fysiske lokationer

Sprogcentret har færdiggjort og taget lejemålet Nørregade 49 i brug i tilsynsperioden. Lokationerne fremgår af tabel 8.

Tabel 8: Oversigt over sprogcentrets lokationer og adgange fordelt på sprogcenter fra 1. august 2018 til 1. juli 2019.

Fysiske undervisningslokationer				
Undervisningsadresse(r)	Overholder branchevejledning	Tilgængeligt for handicappede	Handicap-toiletter	Note
Nørre Voldgade 94 - 96 1358 København K	Ja	Ja	Ja	
Nørregade 49 1165 København K	Ja	Ja	Ja	Lejemål taget i brug i 2. kvartal 2019

Tilsynet konstaterer, at lokaler og faciliteterne på begge lokationer vurderes som meget tilfredsstillende for alle brugergrupper. Ibrugtagningen af lokaler i Nørregade 49 har betydet, at lejemålet på Nørre Voldgade er blevet reduceret.

2.4.2. Fastholdelse, gennemførelses hastighed og fremmøde

Fastholdelse indgik som kvalitetskriterie 1, men gennemførelses hastigheden indgik i kvalitetskriterie 2 i udbudsbetingelser. Begge er indikatorer for kvaliteten i leverandørens tilbud samt afspejler en relativ nytteværdi eller efficiens for Kommunen i tilbuddet. For Kommunen er det afgørende, at sprogcentret formår at fastholde kursister og føre dem igennem modulet hurtigt og effektivt, så erhvervsliv, uddannelsesinstitutioner og kursister kan drage mest mulig værdi af de nyvundne kundskaber.

Undervisningen tilbydes fleksibelt, hvor undervisning tilbydes morgen, eftermiddag og aften samt om lørdagen. En opgørelse over antallet af hold på de enkelte uddannelser i forhold til tidspunktet viser, at der er flest morgen- og aftenhold samt lørdagshold, hvilket formentlig afspejler, at der er tale om selvforsørgende kursister.

Tabel 9 viser leverandørens evne til at fastholde kursisten, som forstås som, hvor mange kursister der starter og afslutter mindst et modul eller fortsætter efter en bestået modultest på næste modul. Fastholdelsen har en potentiel økonomisk betydning, er sprogcentrets evne til at fastholde kursisten, så denne både udløser starttakst (MSB1) og sluttakst (MSB2).

Tabel 9: Oversigt over fastholdelsesprocenten 2018-2019, fordelt på danskuddannelser og tilhørende moduler. (Kvalitetskriterium 1 – Motivation og Fastholdelse)

Fastholdelsesprocent⁵ 2018 - 2019			
Danskuddannelse	4. kvartal 2018	1. kvartal 2019	2. kvartal 2019
DU1	92,8 %	92,5 %	85,0 %
DU2	75,2 %	77,8 %	84,2 %
DU3	65,2 %	70,3 %	57,3 %
Gennemsnitligt fastholdelsesprocent	70,0 %	75,5 %	67,9 %

Tabel 9 viser et højt niveau for den gennemsnitlige fastholdelsesprocent, som dog påvirkes negativt af et markant fald for kursister på danskuddannelse 3 i 2. kvartal 2019, hvor faldet udgør 13 procentpoint fra 1. til 2. kvartal 2019. Der er samtidig en stigning i fastholdelsesprocenten for DU2 kursister, mens der er et mindre fald for DU1 kursister i perioden.

CLAVIS bemærker, at tal i LUDUS altid er dynamiske, hvilket gør, at tal opgivet på et tidspunkt kan være redundante på et andet tidspunkt.

CLAVIS' bemærker særligt til fastholdelsesprocenten, at det billede der tegnes her altid, vil være et billede af, hvad borgerne vælger efter de består et modul. Der er mange grunde, der influerer på borgernes valg. Der kan være tale om et fravalg på grund af økonomiske årsager, rejser i forbindelse med deres arbejde eller bare behov for en pause af andre årsager.

Tabel 10 er en oversigt over gennemførelshastigheden eller det antal lektioner, som kursisten tilbydes for at gennemføre et modul på den pågældende danskuddannelse.

Gennemførelshastigheden refererer til antal skemalagte undervisningslektioner, hver kursist har været tilbudt, før kursisten har bestået modulet. Der er ikke modregnet de lektioner, kursisten har været fraværende, og tallene er dermed ikke et udtryk for det faktiske antal lektioner, kursisten har modtaget.

Tabel 10: Oversigt over gennemførelshastigheden – antal tilbudte lektioner 2018-2019, fordelt på danskuddannelser og sammenlignet med landsplan. (Kvalitetskriterium 1 – Motivation og Fastholdelse)

Gennemførelshastighed⁶ 2018 - 2019				
Danskuddannelse	Lands gennemsnit 2018⁷	4. kv. 2018	1. kv. 2019	2. kv. 2019
DU1	234	103	106,5	136,0
DU2	155	86	80,1	94,2
DU3	109	80	73,9	82,9

⁵ Den procentandel af kursister der består et modul og/eller fortsætter til et eller flere efterfølgende moduler.

⁶ Gennemførelshastighed beregnes som det gennemsnitlige antal skemalagte undervisningslektioner pr. kursist, som kursisten tilbydes før bestået modultest.

⁷ Udlændinge- og Integrationsministeriet: Aktiviteten hos udbydere af danskuddannelse for voksne udlændinge m.fl. i 2018, 2019.

Tabel 10 viser et fald i gennemførelshastigheden fra 4. kvartal 2018 til 2. kvartal 2019. En del af forklaring kan være, at gennemførelshastigheden er ved at finde et mere normalt leje, da gennemførelshastigheden for 4. kvartal 2018 ikke nødvendigvis afspejlede den gennemsnitlige gennemførelshastighed. Grundet leverandørskiftet overtog CLAVIS kursister, der havde fået undervisning på modulet og dermed kunne bestå modulet efter kortere tids undervisning.

Selvom der er konstateret en stigning i gennemførelshastigheden på CLAVIS, er gennemførelshastigheden i 1. og 2. kvartal 2019 stadigvæk betydeligt under landsgennemsnittet for 2018.

CLAVIS bemærker til gennemførelshastigheden, at det er svært at komme med en fyldestgørende forklaring på nuværende tidspunkt, da tidsperioden fra 1. august 2018 - 30. juni 2019 er for kort til at konkludere på. CLAVIS finder, at der er brug for 2 års data for at komme med en valid analyse af gennemførelshastigheden på en danskuddannelse.

Tilsynet noterer desuden, at der er udfordringer i forhold til den tekniske registrering af antallet af lektioner i LUDUS, fx hvis der er tale om online-undervisning eller andre digitale aktiviteter. Tilsynet anbefaler derfor, at der i fællesskab med leverandørerne udarbejdes en kvalitetsstandard for registreringen i fremtiden.

Tabel 11 præsenterer en oversigt over fremmødeprocenten i 2018 -2019, fordelt på danskuddannelser. Fremmødeprocenten er den omvendte værdi af fravær, men det skønnes mere hensigtsmæssigt at fokusere på fremmødet snarere end fraværet. Fremmødet er en af tre indikatorer for kvalitet i lov om danskuddannelse - de andre er gennemførelshastighed og karakterer.

Tabel 11: Oversigt over fremmødeprocenten i 2018-2019, fordelt på danskuddannelser. (Kvalitetskriterium 1 - Motivation og Fastholdelse)

Fremmødeprocent 2018 - 2019			
Danskuddannelse	4. kv. 2018	1. kv. 2019	2. kv. 2019
DU1	66,9 %	68,1 %	67,6 %
DU2	64,7 %	62,2 %	61,5 %
DU3	62,4 %	65,1 %	65,8 %
Gennemsnitlig fremmødeprocent	63,5 %	64,3 %	64,4 %

Tilsynet konstaterer, at den gennemsnitlige fremmødeprocent er stabil i 1. halvår af 2019, med en lille positiv fremgang fra 1. til 2. kvartal 2019. Tilsynet konstaterer endvidere, at den positive fremgang skyldes DU3, da der er et fald i fremmødeprocenterne for DU1 og DU2.

Denne udvikling er i sig selv tilfredsstillende, men ikke nødvendigvis en god indikator for kursistens udbytte af undervisningen, som det også fremgik af Forvaltningens analyse af fravær blandt selvforsørgede kursister, som det fremgår i afsnit 2.4.5.

Tilsynet anbefaler, at der er et fortsat fokus på fremmødet i 2. halvår af 2019, med særligt fokus på fremmødet for DU2 kursister, der ligger under den gennemsnitlige fremmødeprocent på CLAVIS.

Det vil i efteråret 2019 blive drøftet med leverandørerne, om og i givet fald hvordan der kan findes bedre indikatorer for nytten af undervisningen.

2.4.3. Karaktergennemsnit for prøver

Prøvekarakter er den tredje indikator for kvalitet i lov om danskuddannelse og indgår som en del af kvalitetskriterium 1 (Motivation og fastholdelse). Prøverne afholdes på modul 6 på henholdsvis DU 1 og DU2, men prøven afholdes på modul 5 på DU 3. På DU3 er der desuden mulighed for at gå til prøve i Studieprøven som afslutning på modul 6.

Det er muligt at gå til prøve som efter at have fulgt undervisningen på et sprogcenter eller som selvstuderende.

Tabel 12 viser karaktergennemsnittet for alle kursister på CLAVIS, der havde tilmeldt sig prøverne for vinter 2018 og sommer 2019. Sprogcentret har udtrukket data om karaktererne fra LUDUS til brug for rapporten her. Data inkluderer alle kursister, der har været til prøve i den gældende prøvetermin, dog undtaget selvstuderende der er trukket ud af opgørelsen af kursisters karaktergennemsnit. Tabellen viser desuden landsgennemsnittet for karakter i 2018 som referencepunkt.

Tabel 12: Oversigt over henviste kursisters prøvekarakterer 2018-2019, fordelt på danskuddannelser og Studieprøven. (Kvalitetskriterium 1 - Motivation og Fastholdelse)

Karaktergennemsnit for prøver			
Prøve	Landsgennemsnit 2018⁸	Vinter 2018	Sommer 2019
Prøve i dansk 1	5,9	5,0	3,7
Prøve i dansk 2	6,4	5,9	5,4
Prøve i dansk 3	6,5	5,6	5,6
Studieprøven	7,1	6,4	9,5

Tilsynet konstaterer, at der har været et markant fald i karaktergennemsnittet for Prøve i dansk 1, samt et fald i karaktergennemsnit for Prøve i 2. Tilsynet konstaterer desuden, at karaktergennemsnittet for Prøve i dansk 3 er stabilt, mens karaktergennemsnittet for Studieprøven er steget markant.

Tilsynet konstaterer endvidere, at karaktergennemsnittet for prøve i dansk 1, 2 og 3 på CLAVIS i 2018 og 2019 er under landsgennemsnittet for 2018. Karaktergennemsnittet for prøve i dansk 1 i prøveterminen sommer 2019 er markant under landsgennemsnittet. Karaktergennemsnittet for studieprøven i prøveterminen sommer 2019 ligger til gengæld markant over landsgennemsnittet i 2018.

CLAVIS bemærker til karaktergennemsnittet, at faldet i karaktergennemsnittet på DU1, DU2 og DU3 skyldes få kursister heraf et par enkelte med ret dårlige resultater. CLAVIS bemærker, at:

- Der var 19 kursister til prøve i dansk 1, hvoraf en kursist havde lave karakterer, hvilket har haft stor indflydelse på gennemsnittet.
- Der var 125 kursister, som gennemførte prøve i dansk 2, men at 16 kursister ikke bestod testen og trak dermed gennemsnittet voldsomt ned.
- Der var 198 kursister, som gennemførte prøve i dansk 3 og her var der 43 kursister, der ikke bestod prøven. 64 kursister havde et gennemsnit på minimum 6,5, som er landsgennemsnittet.

CLAVIS bemærker videre, at CLAVIS opfordrer alle kursisterne på de afsluttende moduler til at melde sig til de afsluttende prøver velvidende, at det ikke alle, der består. CLAVIS er klar over, at de har forpligtigelsen til at tage kursisten i undervisning og til prøve igen så længe kursisten har en uddannelsesret. CLAVIS bemærker afslutningsvist, at nogle kursister har et urealistisk billede af, hvad der kræves for at bestå prøven og ved også at opfordre disse kursister til at gå op til prøven, får de en mere realistisk opfattelse af prøvekravene samt en værdifuld prøvetræning under helt realistiske forhold.

Tilsynet finder på baggrund af ovenstående, at der er behov for at styrke opmærksomheden omkring den pædagogiske kvalitet i forhold til den gennemsnitlige karakter for alle danskuddannelser og for DU1 i særdeleshed. Målet er stadigvæk at opnå et karaktergennemsnit for de enkelte uddannelser, der som minimum er på niveau med landsgennemsnittet.

2.4.4. Underviserkvalifikationer

Loven om danskuddannelse stiller nogle ret specifikke kriterier, hvem der kan undervise på en danskuddannelse.

⁸ Udlændinge- og Integrationsministeriet: Aktiviteten hos udbydere af danskuddannelse for voksne udlændinge m.fl. i 2018, 2019.

Antallet af ansatte undervisere, der har gennemført, som er optaget på uddannelsen til underviser i dansk som andetsprog for voksne eller har dispensation er vist i tabel 13.

Tabel 13: Oversigt over antal undervisere og kvalifikationer fordelt på kvartaler i 2018 og 2019.

Underviserkvalifikationer på CLAVIS			
Uddannelseskvalifikationer	4. kv. 2018	1. kv. 2019	2. kv. 2019
DAV gennemført	33	22	22
DAV optaget	5	9	10
Undervisere med dispensation	0	0	0
Ikke formelle kompetencer	0	4	3
Undervisere i alt	38	35	35

Tabel 13 viser, at der er sket et lille fald i antal undervisere fra 4. kvartal 2018 til 1. halvår 2019. Der er samtidig sket en stigning i antal undervisere, der er i gang med DAV-uddannelsen. På baggrund af en kontrol af dokumentation for samtlige undervisere i tilsynet i 2019 blev det konstateret, at flere nyansatte undervisere ikke var færdige med DAV-uddannelsen. Oversigten over underviserkvalifikationer er derfor opdateret i henhold til dokumentationen.

Stigningen i antallet af undervisere, der er i gang med DAV-uddannelsen, signalerer således en situation fra CLAVIS om, at der nu er kontrol over og dokumentation for alle undervisernes uddannelseskvalifikationer.

Tilsynet konstaterer også, at der i 1. kvartal 2019 var fire undervisere, der ikke havde de formelle kompetencer som underviser i dansk som andetsprog. To undervisere, der er angivet med 'ikke formelle kompetencer', havde ansøgt om optagelse på DAV-uddannelsen, men var endnu ikke optaget på uddannelsen. CLAVIS fremsendte dokumentation for, at den ene underviser blev optaget på DAV-uddannelsen i 2. kvartal, mens CLAVIS oplyste, at den anden underviser ophører pr. 1. august 2019.

Derudover har to undervisere i 1. kvartal 2019 overskredet fristen for gennemførelsen af DAV-uddannelsen på tre år jf. § 24 stk. 2 i danskuddannelsesbekendtgørelsen. Den ene underviser har afleveret sin afsluttende opgave, og CLAVIS afventer prøvebeviset, mens der for den anden nu er modtaget en dispensation fra SIRI.

Tilsynet vurderer, at underviserstaben på CLAVIS således nu overholder bekendtgørelsens §24 om underviserkvalifikationer.

Afslutningsvis har tilsynet præciseret overfor CLAVIS, at tilsynet skal orienteres, når og hvis der sker ændringer i underviserstaben.

2.4.5. Udviklingsforum

Udviklingsforum for leverandører har holdt 2 møder i perioden. På det første introducerende møde til Udviklingsforum blev kommissoriet for forum drøftet, ligesom Forvaltningen præsenterede en række kursistdata for at skabe et fælles udgangspunkt for Udviklingsforum.

Udviklingsforum besluttede samtidig en årsplan - i realiteten emnerne for de tre kommende møder:

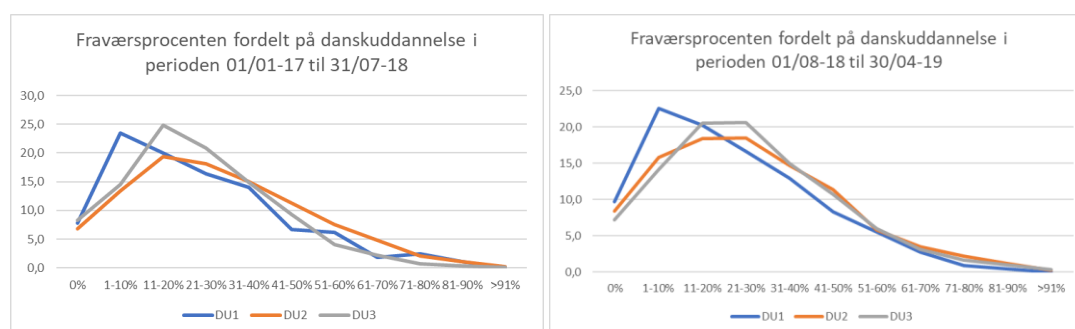
- Fravær
- Perspektiver og behov for danskuddannelse af voksne udlændinge i det Københavnske erhvervsliv
- Tendenser i digital undervisning.

I forbindelse med det andet møde i Udviklingsforum om fravær udarbejdede Forvaltningen en analyse af fravær i foråret 2019.

Analysen peger på, at kursisten har mange forskellige strategier for at opnå gode danskkundskaber, og at deltage i undervisning er en strategi blandt flere. Analysen viser desuden, at 12% af kursisterne har et fravær på over 50%, men består modulet alligevel. Det kan således ikke slutes, at manglende fremmøde er et udtryk for dårlig kvalitet eller automatisk fører til dårlige resultater i form af karakterer og manglende beståelse af prøver og test.

Analysen af fraværet peger samtidig på, at fraværet i det store hele er uforandret for danskuddannelserne, mænd og kvinder samt S- og I2-kursister i perioden fra 1. januar 2017 til 30. april 2019. Fraværet i perioden fra 1. januar 2017 til 30. april 2019 for tidligere og nuværende leverandører fremgår af figur 4.

Figur 4: Fraværsprocenten fordelt på danskuddannelse i perioden 1. januar 2017 til 31. juli 2018 og fra 1. august 2018 til 30. april 2019.



Figuren viser, at

- Fraværsprofilerne er rimelig stabile fra 2017 til 2019.
- Færre tilbudte lektioner giver ikke nogen markant ændring i fravær.
- Flere DU3'ere i 2018-19 har mindre topfravær i forhold til 2017-18, men det samlede fravær er til gengæld en smule højere i 2019.
- 12% af kursisterne har mere end 51% fravær i 2019, men alligevel bestod modultesten.

Konklusionen er derfor bl.a., at fravær som indikator for mangel på kvalitet ikke er hensigtsmæssig. Det ville formentlig være mere hensigtsmæssigt at fokusere på indikatorer som;

- Evne til at bestå modultest inden for klippet?
- Parathed til at starte på et nyt modul efter bestået modultest?
- Score/karakterer ved alle tests og prøver?

Opgørelsen peger desuden på, at indførelsen af depositum- og brugerbetalingen ikke har haft den forventede effekt i forhold til at ændre kursisternes holdning til fravær. Effekten har nok snarere været, at en meget stor del af de potentielle kursister har valgt ikke at påbegynde uddannelse eller har valgt et af de gratis FVU-tilbud, der bl.a. er udbudt af Kommunens tidligere leverandører. Interviews med kursister og undervisere peger i samme retning.

Udviklingsforum drøftede analysen af fravær og besluttede dels at udarbejde en fælles kvalitetsstandard for registrering af fravær, fx i forhold til online eller digitale aktiviteter og dels at drøfte evt. alternativer til fravær som indikator for kvalitet i danskuddannelsen. Udviklingsforum tilsluttede sig, at det kunne være mere retvisende for nytten af undervisningen at anvende indikatorer for kvaliteten, der fokuserer på kursistens nytte af undervisningen fremfor fokus på fraværet fra undervisningen. Denne drøftelse vil blive fortsat i efteråret 2019.

3. Formål med tilsynet

Tilsynet gennemføres i henhold til Bekendtgørelse om danskuddannelse til voksne udlændinge m.fl. Nr. 1766 af 27. december 2018, §21, stk. 1-3 samt Beskæftigelses- og Integrationsudvalgets beslutning af 22. oktober 2018.

Tilsynet skal overordnet set sikre, at love, regler og politikker for aktiviteter under lov om danskuddannelse overholdes.

Udover de lovbefalede tematiske tilsynsområder – administration, økonomi og pædagogik – tilføjer Beskæftigelses- og Integrationsudvalgets strategi et risikobaseret tilsyn til det lovbefalede tematiske tilsyn, ligesom tilsynet fokuserer på opfølgningen af udbudsbetingelserne.

Beskæftigelses- og Integrationsudvalgets tilsynsstrategi detaljerer og tidsplanlægger således både den konkrete tilgang til samt indholdet i tilsynet.

Tilsynets mål er således at sikre, at borgeren leveres en danskuddannelse, der er i overensstemmelse med formålet med offentlige og private tilbud efter danskuddannelsesloven.

I tilsynet er der desuden særlig opmærksomhed på sprogcentrets resultater inden for gennemførelses hastighed, fravær, der tilsammen definerer kvalitet i danskundervisningen karakter samt underviserkvalifikationer i relation til lovgivningen. Kvalitetssikringen er på den ene side et ansvar for sprogcentret, og på den anden side giver tilsynets arbejde mulighed for at gøre kvaliteten i den leverede undervisning endnu bedre.

4. Metode og proces

Tilsynet føres struktureret, systematisk og planlagt i henhold til Beskæftigelses- og Integrationsudvalgets strategi.

Tilsynet består af to forskellige metoder.

Tilsynets første metode kan betegnes som forvaltningsrevision, hvor opmærksomheden er på overensstemmelse mellem sprogcentrets daglige praksis og overholdelse af love, regler, administrative forskrifter, indgåede aftaler og sædvanlig praksis samt på hvorvidt der er taget skyldige økonomiske hensyn ved forvaltningen af offentlige midler og driften af sprogcentret.

Forvaltningsrevision forbindes normalt med en undersøgelse af, om forvaltningen har været;

- Sparsommelig, der er et udtryk for, at der er gjort en indsats for at få mest muligt for pengene ved forvaltning af de tildelte midler.
- Produktiv, der forstås som forholdet mellem output i form af fx kursistens progression, beståelsesprocent, karakter og fravær i forhold til de ressourcer, der er medgået ved tilvejebringelsen af outputtet.
- Effektiv, der er udtryk for forholdet mellem forventet og faktisk målopfyldelse og afhænger af, at såvel den forventede som den faktiske målopfyldelse er målbar samt, at det er muligt at fastslå årsagssammenhænge.

Tilsynets anden metode er løsningsfokuseret og derfor socialkonstruktiv med fokus på sammenhængen mellem refleksion og læring med henblik på at styrke en fælles forståelsesramme, en professionel og kompetent myndighedsudøvelse samt tilskynde til kobling mellem teorier om indlæring af dansk som andetsprog i den daglige praksis på sprogcentre.

Der anvendes en bred vifte af tilsynsmetoder som tilsynsbesøg på sprogcentre, gennemgang af materialer fra sprogcentre, desk research af data fra det studieadministrative system LUDUS, møder med leverandørerne i det kommende udviklingsforum, udover inddragelse af kursisternes vurdering gennem spørgeskemaundersøgelser samt sammenligninger på tværs af sprogcentre mv.

For at kunne føre tilsynet er det nødvendigt med bl.a. indsamling og bearbejdning af en lang række data om danskuddannelse. Kvantitative kursistadministrative data leveres af leverandørens Forvaltning står for indsamling af kvalitative data.

Som konklusion på tilsynet udarbejdes en opfølgningsplan for hver leverandør med konkrete udviklingsområder.

Tilsynet afrapporteres halvårligt til Beskæftigelses- og Integrationsudvalget. Tilsynet forelægges udvalget, så det passer med prøveterminerne. Rapporteringerne vil derfor ske i februar og september.

Strukturen i tilsynsrapport er delvist rammesat af den vejledning om tilsyn med danskuddannelse, som Styrelsen for International Rekruttering og Integration udsendte i oktober 2018.

Tilsynet med danskundervisning for voksne udlændinge er forankret i Københavns Kommunes Beskæftigelses- og Integrationsforvaltning og føres af:

- Karsten Jensen, chefkonsulent, ph.d. i socialvidenskab.
- Kirstine Haslund Schmidt, AC-fuldmægtig, cand.mag. i pædagogik.
- Kira Bjørnstad Christensen, akademisk medarbejder, YDS (administrativ og økonomisk kontrol).



Notat

Bilag 1: Oversigt over modultakster 2019.

12. august 2019

Sagsbehandler

Karsten Jensen

Bilag 1 er en oversigt over takster for Danskuddannelse 1, 2 og 3 i 2019 fordelt på alle sprogcentre i Danmark.

Sprogcentrene har indrapporteret taksterne for danskuddannelse til Udlændinge og Integrationsministeriet. Taksterne er offentliggjort og downloadet fra det Nationale Integrationsbarometer - <https://integrationsbarometer.dk/danskuddannelserne/takster>

Data er anonymiserede i forhold til det enkelte sprogcenter. I bilag 1 indgår derfor kun navnene på henholdsvis CLAVIS, UCplus og Jobcenter København – Danskuddannelse. Der er desuden beregnet et simpelt gennemsnit som referencepunkt for taksterne.

Taksterne er opgjort for hver danskuddannelse. Taksterne er i en række tilfælde udtryk for et simpelt gennemsnit af forskellige takster for forskellige moduler for det enkelte sprogcenter, hvis sprogcentret har indrapporteret forskellige takster.

Det har ikke været muligt at vægte gennemsnittet i forhold til fordelingen af kursister på det enkelte sprogcenter, da hverken sprogcentrets identitet eller kursistpopulation kendes.

Der er opgjort takster for 59 sprogcentre på Danskuddannelse 1 og for 60 sprogcentre på henholdsvis Danskuddannelse 1 og 2.

På Danskuddannelse 3 oplyser flere sprogcentre, at centret ikke udbyder modul 6. Gennemsnittet for modultaksten er i disse tilfælde beregnet for de moduler, hvor der opgives priser.

CLAVIS og UCplus opnår en placering som 10 og 9 for Danskuddannelse 1, som 8 og 3 for Danskuddannelse 2 samt som nummer 2 og 5 for Danskuddannelse 3 i forhold til de laveste takster.

Den omtrentlige fordeling af selvforsørgede kursister på uddannelse er Danskuddannelse 1 (3%), Danskuddannelse 2 (32%) og Danskuddannelse 3 (65%)

Jobcenter København – Danskuddannelse er placeret som nummer 48, 51 og 38 i forhold til laveste takster på Danskuddannelse 1, 2 og 3.

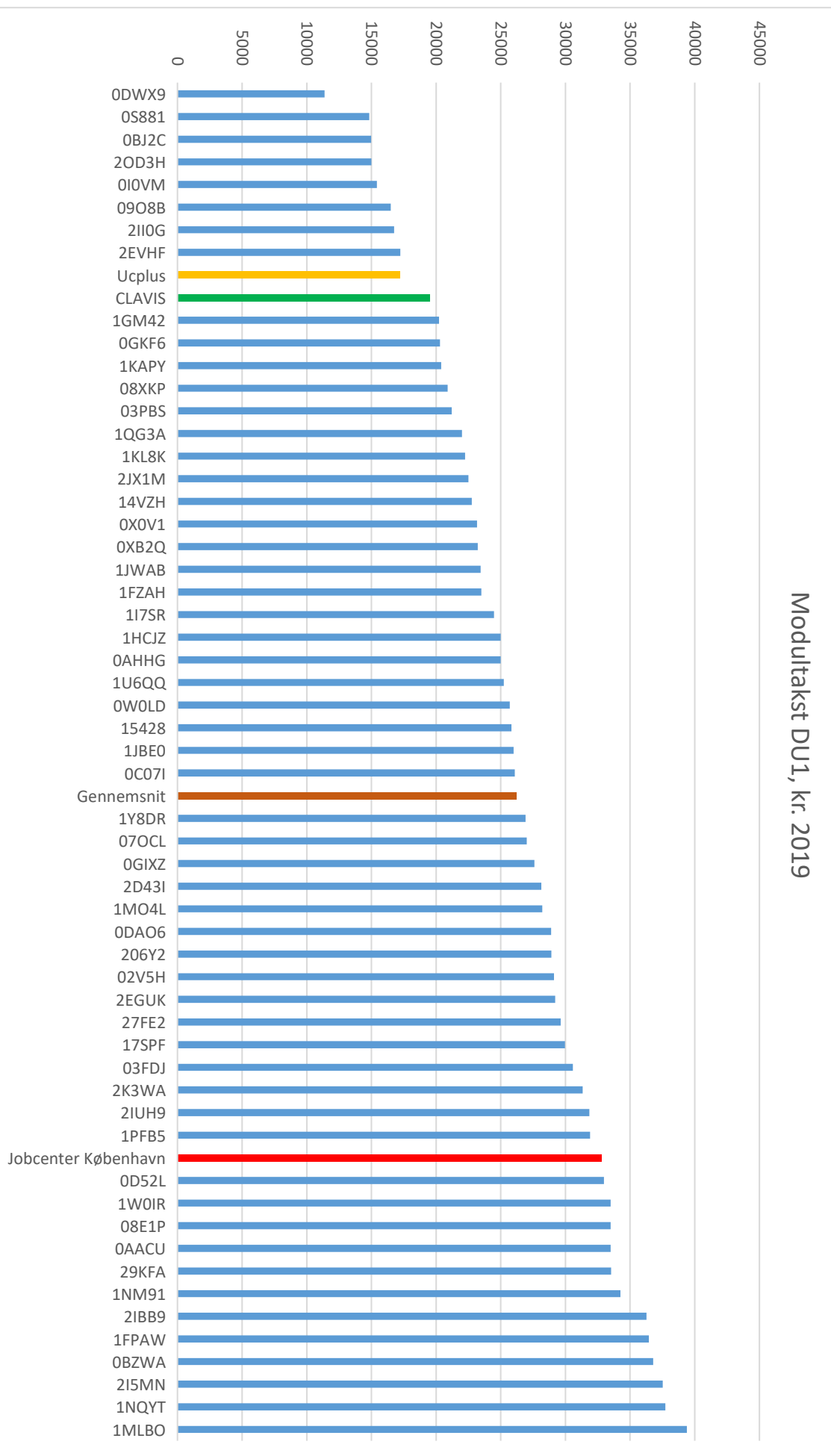
Den omtrentlige fordeling af ydelsesmodtagende kursister er på uddannelse her Danskuddannelse 1 (35%), Danskuddannelse 2 (45%) og Danskuddannelse 3 (20%)

CF 5. kontor -
Aktiveringsøkonomi, Resultater
og Danskuddannelse

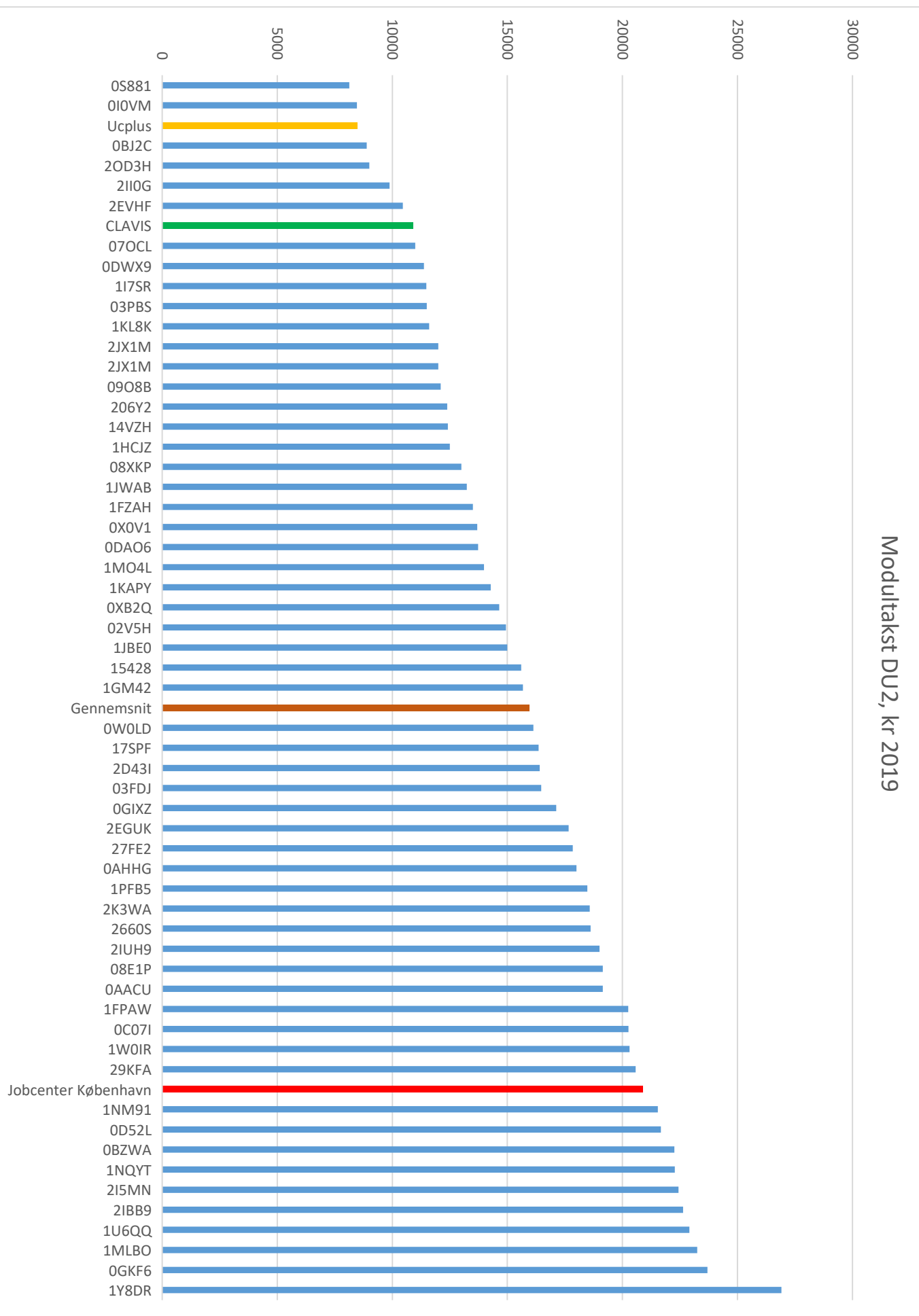
Bernstorffsgade 17
1577 København V

EAN nummer
5798009710161

Modultakst DU1, kr. 2019



Modultakst DU2, kr 2019



Modultakst DU3, kr. 2019

