

# GRØNNE FACADER

INSPIRATION  
TIL DIG, DER GERNE  
VIL BEGRØNNE  
OG FORSKØNNE  
FACADER  
I INDRE BY,  
KØBENHAVN



# OVERSIGT

## **FARVER... DUFT... OG RENERE LUFT**

En introduktion til kataloget

## **JA TAK TIL MERE FACADEBEPLANTNING**

Hvorfor facadebeplantning? Hvad er de forskellige herligheds- og nytteværdier, som de bidrager med?

## **10 EKSEMPLER PÅ FACADEBEPLANTNING I INDRE BY**

Hvordan kan facadebeplantning se ud?

## **GODE FACADEPLANTER**

Eksempler på forskellige facadeplanter

## **SÅDAN KOMMER DU IGANG**

En punkt til punkt gennemgang af de vigtigste aspekter i et facadebeplantningsprojekt.

## **ALTERNATIVE LØSNINGER**

Hvis ikke der er mulighed for traditionel facadebeplantning, gennemgås der her nogle andre muligheder

## **5 GODE RÅD**

Afsluttende bemærkninger



# FARVER... DUFT... OG RENERE LUFT...

Flere grønne byrum, som kan understøtte det særpræg, der er i vores gader - blandt brosten, bindingsværk og beton. Det er vores vision.

*Med dette inspirationskatalog 'Grønne Facader'* vil vi gerne inspirere dig, der bor og driver erhverv i Indre By, til at beplante dine facader. Hos Miljøpunktet er det muligt at få kyndig vejledning til plantevalg, plantning og pleje. Vores håb er, at du vil tilføre Indre By flere smukke grønne facader og stemningsfulde byrum, som skaber glæde blandt beboere og alle andre, som besøger hjertet af København.

*Når du selv kan skabe grønne byrum* og præge det sted, du bor og arbejder, håber vi, at det understøtter livskvaliteten i Indre By og giver endnu større ejerskab og tilknytning til vores fælles bydel. Derfor har vi lavet dette hæfte med inspiration til, hvordan du kommer i gang med at tilplante facaderne – med succes.

*Vi ønsker dig god fornøjelse og glæder os til at se dit projekt blomstre!*

Bent Lohman,  
Formand,  
Indre By Lokaludvalg

Marianne Spang Bech,  
Centerleder,  
Miljøpunkt Indre By & Christianshavn

# JA TAK

## TIL MERE FACADEBEPLANTNING

I København er de vandrette flader domineret af belægninger, fordi biler, cykler og fodgængere skal færdes her. Vi ønsker derfor at fokusere på de muligheder, der ligger i at udnytte de lodrette flader til at skabe en grønnere by.

I Indre By findes der mange lodrette flader – eksempelvis kedelige gavle og mure – som med fordel kan beplantes og give husene og området en grønnere og helt ny karakter. I det hele taget er der kommet fokus på alt det gode, facadeplanter kan gøre i en tætbebygget by som København:

**Planter skaber liv, skønhed og varierende oplevelser over året.** Op igennem historien har planter været brugt på tage og facader for at skabe skønne og grønne rum, men også for at dyrke vin, abrikos og meget mere. Planterne kan fungere som levested for både fugle og insekter og tiltrækker dermed et rigere dyreliv, som kan give kærkomne naturoplev-

elser i byen. I København, hvor man kæmper mod uønsket graffiti, kan facadeplanter desuden gøre, at facaderne ikke indbyder til graffiti.

### **Planter gør os glade og mindre stressede.**

Grønt er godt for øjet, som H.C. Andersen skrev i *Den grimme ælling*. Det gælder også i dag, og facadebeplantning giver os mulighed for at se på og færdes i en grønnere bydel. En undersøgelse fra 2013 viser, at udsigt til grønne omgivelser kan være vigtig for medarbejderes jobtilfredshed og arbejdsevne.

### **Planterne afkøler og giver bedre luftkvalitet.**

Storbyer har normalt en højere gennemsnitstemperatur og ringere luftkvalitet end det omgivende land. Planterne er med til at afkøle og forbedre luften. Det skyldes fordampningen fra planterne og planternes evne til at udnytte solens energi til at vokse, mens de danner ilt.



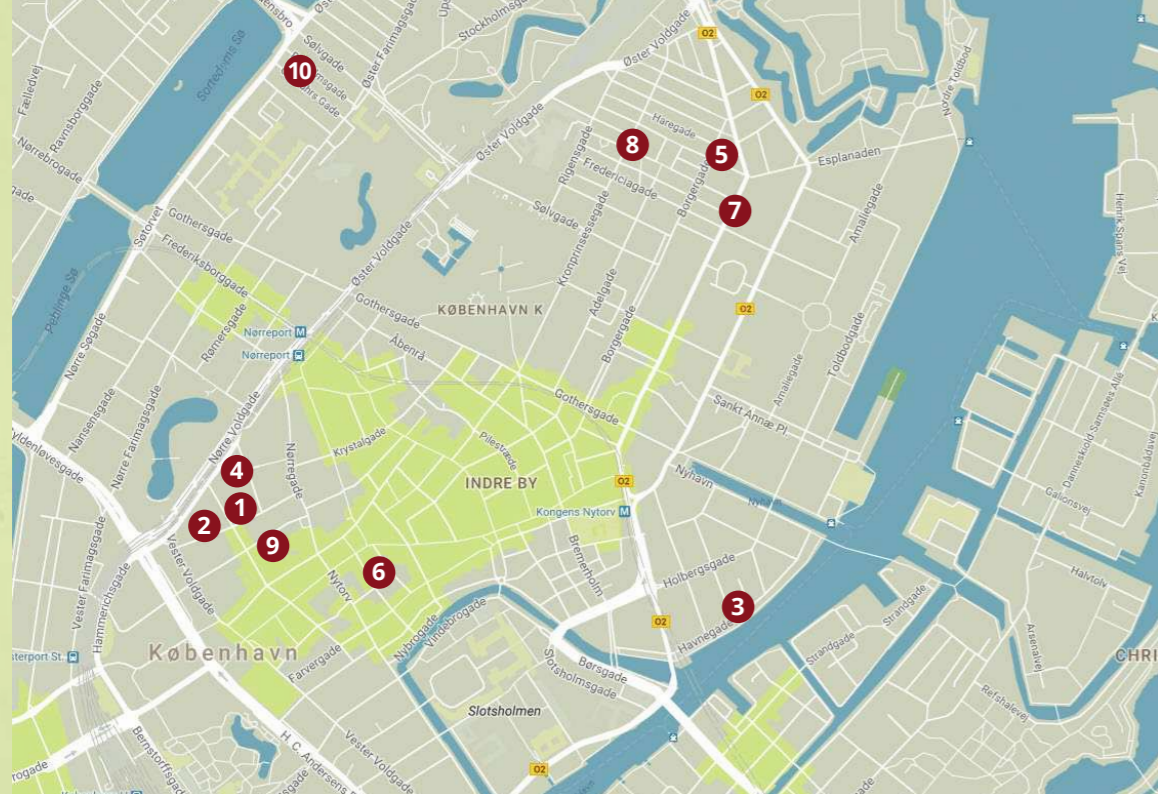
*I byggebranchen er man i dag enige om, at facadeplanter kun giver problemer, hvis man planter op ad forkert underlag og ikke vedligeholder og holder opsyn med bygningernes facader. Facadeplanter, der er rigtigt placeret og beskåret, skader ikke en facade, der er sund og velholdt.*

*Her Rosa New Dawn, Store Kongensgade 108.*

**Planterne kan isolere bygninger.** I et tæt - eksempelvis stedsegrønt - bladlag, står luften mere stille, og det virker isolerende. Muren bag en facadebeplantning kan også være mere tør end en mur, som står ubeskyttet mod vind og vejr.

**Planterne dæmper vinden og fanger støv.** Undersøgelser har vist, at vindhastigheden

foran en facade uden beplantning er ca. syv gange højere end foran en facade med et tæt plantedække af eksempelvis vedbend eller rådhusvin. Det vil sige, at facadebeplantninger kan hindre generende træk langs bygninger. Den nedsatte vindhastighed betyder samtidig, at støvpartikler, herunder tungmetaller, lægger sig på bladene i stedet for at hvirvle rundt i luften, hvilket giver en bedre luftkvalitet.



## TI EKSEMPLER PÅ FACADEBEPLANTNINGER I INDRE BY

Rundt omkring i Indre By's gader og baggårde finder du mange flotte eksempler på facadebeplantninger og løsninger på støtte og opbinding af planter. Derfor er det en oplagt mulighed at tage rundt på besøg og lade dig inspirere, inden du selv går i gang med at plante.

Her kan du se ti forskellige facadebeplantninger i Indre By, som er værd at besøge. Derudover kan det anbefales at gå en tur i Kartoffelrækkerne, i gaderne omkring Borgergade og Kronprinsessegade, samt i stræderne i Middelalderbyen, hvor der også findes mange facadebeplantninger.



1  
Sankt Peders Stræde 14, Valkendorfs Kollegium. Rådhusvin (*Parthenocissus tricuspidata*).



2  
Sankt Peders Stræde 26, Dessertdragens Værksted. Figentræ (*Ficus sp.*).



3  
Havnegade 35. Slyngroser, som danner et flot indgangsparti.



4  
Larslejtæde 13. Slyngrosen 'New Dawn' plantet i sensommeren 2016. Fint espalier med rustent look (Foto: Ingrid Kallesøe).



5  
Hjørnet af Borgergade og Gernersgade. Godt eksempel, der viser, hvordan buskroser kan fungere langs en facade.



6  
Brolæggerstræde 4, Slyngrose, 'New Dawn', plantet i 1976. Rosen er bundet op på en wire.



7  
Store Kongens Gade 108. Her er tre sorter af slyngroser plantet sammen: 'Rosa Árvensis splendens', Rosa 'New Dawn' og 'Rosa Álbertine'.



8  
Hjørnet af Kronprinsessegade og Sankt Pauls Gade. Slyngroser.



9  
Studiestræde 17A. Gården ved Galleri Krebsen. Her kan du se, hvordan der er skabt stemning og hyggelige kroge ved at plante forskellige facadeplanter sammen. Her er det Almindelig Vedbend (*Hedera helix*), Klatrehortensia (*Hydrangea anomala*), Vinranke (*Vitis Vinifera* sort. Schuyler), Buskrose (*Rosa moschata* sort. Ghislaine de féligonde) og Klematis (*Clematis viticella* sort. Etoile de Violette).



10  
Rørholmegade 19-21. Nyplantet rose ved espalier fremstillet af tentor-stål a la rionet.



## GODE FACADEPLANTER I ALLE FORMER OG FARVER

Igennem tiden har blomster altid været en del af vores samfund. De er faste deltagere ved samtlige mærkedage og er med til at gøre disse specielle, da former, farver, vækst og duft til enhver tid fascinerer. I takt med at byen vokser og naturen viger for beton og brosten, skal vi i højere grad tænke på nye måder at inddrage planter i bybilledet, da de kan fortælle om årets gang, hvilket er til gavn for både øje og sjæl.

Valget af hvilken plante, der skal gro opad din facade, kan være svær. Der findes mange skønne planter som egner sig til facader i byen.

Hvis man tager roser som eksempel, så holder de af at vokse op ad øst- og vestvendte mure, hvor der er god luft/afstand til muren, men selv på nordvendte mure kan nogle roser klare sig flot, når blot der kommer noget lys.

Der er mange overvejelser, du skal gøre dig, når du skal vælge facadeplanter, såsom hvilket udtryk, du ønsker at beplantningen skal bidrage til/med. Ønsker du dig f.eks blomster eller noget der står grønt om vinteren? Eller noget helt tredje såsom noget der dufter?

På de følgende sider giver vi eksempler på planter, der gør det godt som facadeplanter. Hvis du klikker på billedet af planten, videregendes du automatisk til den på Google, hvor du kan finde yderligere inspiration, information og købemuligheder.



Foto: Ingrid Kallesø

### NEW DAWN

- Højde** Op til 6 m
- Farver** Blomstrer på de nye skud fra juli til ind i efteråret med fyldte lyserøde blomster, som blegner til næsten hvidt. Blanke og kraftige mørkegrønne blade
- Plusser** Kan på kraftigt espalier dække op til 6,5 m<sup>2</sup>. Fin og kraftig duft. Sund. Prisbelønnet
- Vækst** Meget kraftig med få grove, meget stabile grene
- Bemærk** Store torne



Foto: Hviids Planteskole,  
www.hviidsplanteskole.dk

### GERBE

- Højde** 2,5-3 m
- Farver** Store, fyldte blomster med rosafarvede kronblade. Hovedflor i juni-juli, men blomstrer resten af sæsonen med enkelte blomster. Har store, mørkegrønne og blanke blade
- Plusser** Kan tåle at stå i skyggen. Sund. Fin duft
- Vækst** Kraftig opret. Tæt løv



Foto: Såderup Planteskole,  
www.rosertilhaven.dk

### GHISLAINE DE FELIGONDE

- Højde** Op til 6 m
- Farver** Abrikosfarvede, fyldte små roser, der blegner til elfenben/rosa. Friskgrønt løv
- Plusser** Kraftig, sødlig og fin duft. Blomstrer fra midt i juni og resten af sæsonen. Næsten ingen torne. Hårdfør og sund. Prisbelønnet
- Vækst** Fyldig i bredden især hvis den bindes ned



Foto: Lundhede  
online-planteskole,  
www.lundhede.com

### GRAHAM THOMAS

- Højde** Op til 2 m
- Farver** Store, fyldte, gule blomster fra juni til sent på efteråret. Mørkegrønt løv
- Plusser** Stærk duft. Hårdfør og sund. Prisbelønnet
- Vækst** Fyldig – kan dække 3 m<sup>2</sup>



Foto: Lundhede  
online-planteskole,  
www.lundhede.com

### CLIMBING ICEBERG/CLIMBING SCHNEEWITTCHEN

- Højde** Op til 5 m
- Farver** Hvide middelstore, halvfylde blomster fra juni til november. Friskgrønt løv
- Plusser** En af de få gode hvide med smukt formede blomster. Mellemstærk duft. Prisbelønnet
- Vækst** Kan dække op til 16 m<sup>2</sup>



Foto: Lundhede  
online-planteskole,  
www.lundhede.com

### RHAPSODY IN BLUE

- Højde** Op til 2,5 m
- Farver** Klaser med purpurviolette til støvet lilla mellemstore, halvfylde blomster fra slut juni til hen på efteråret. Friskgrønne blade – rødlig i udspring
- Plusser** Usædvanlig farve. Sund. Prisbelønnet
- Vækst** Busket



Foto: Lundhede  
online-planteskole,  
www.lundhede.com

### SYMPATHIE

- Højde** Op til 2-3 m
- Farver** Dybrøde fyldte blomster i klaser med 3-5 blomster i hver fra juli til efteråret. Løvet først med røde nuancer senere mørkegrønt. Sund
- Plusser** Blomstrer både på nye og gamle skud. Svag duft
- Vækst** Kraftig, velforgrenet vækst med lange, let hængende ranker



### BLÅREGN (*WISTERIA SP.*)

- Højde** 18-20 m
- Farver** Blomsterne er – som navnet siger – typisk blå/lysviolette - men de fås også i hvid og lyserød. Ærteblomsterne sidder samlet i ca. 25 cm. lange, hængende klaser fra bladhjørnerne. Blomstrer sidst i foråret og først på sommeren og ofte igen sidst på sommeren. Løvet er lysegrønt til friskgrønt og kommer typisk først frem, når planten er begyndt at blomstre. Høstfarven er gul
- Plusser** Blomsterne udsender en fin karakteristisk duft af bobletygegummi. Planten er en kraftigt voksende lian, som om vinteren efter løvfald afslører sine flotte snoede stammer, der med tiden bliver tykke og kraftige
- Bemærk** Planten bliver meget tung med alderen og kræver en solid støtte. Egner sig bedst til større facader hvor den kan få lov at brede sig. Og hvor plantens "ærtebælge" med giftige frø sidder uden for børns rækkevidde



### KAPRIFOLIE (*LONICERA SP.*)

- Højde** Op til 6-8 m
- Farver** Kaprifolier har en meget karakteristisk, uregelmæssig blomst med lange kronrør, som blomstrer i juni-august alt efter sort. Fås i mange sorter med forskellige blomsterfarver fra gul, til rosa og orange. Løvet er frisk- til mørkegrønt og kaprifolier fås både som stedsegrønne og løvfældende
- Plusser** Trives i skygge. Vild kaprifolie (*Lonicera periclymenum*) udsender en nærmest berusende dejlig duft om aftenen og natten, som tiltrækker natsommerfugle
- Vækst** Planten er kraftigt slyngende. Kræver et buet espalier, som kan støtte, eller et espalier, som man kan binde planten fast til
- Bemærk** Får senere smukke røde bær, som er giftige og derfor bør holdes udenfor børns rækkevidde ved hjælp af opbinding



### KLEMATIS (*CLEMATIS SP.*)

- Højde** Op til 8-10 m
- Farver** Fås i mange sorter med forskellige former, størrelser og farver – fra hvid og gul til rosa, røde, violette og blå. Nogle blomstrer forår, andre forsommer og andre igen både forår og sensommer. Farven på bladene afhænger af sortsvalg
- Plusser** Nogle sorter har en fin duft af vanilje
- Vækst** Planten klatrer ved at sno bladstilkene omkring et espalier eksempelvis med vandrette lister eller wirer med 25-30 cm. mellemrum
- Bemærk** Planten skal beskæres korrekt, hvis den skal blive ved med at være frodig og blomsterrig. Beskæring afhænger af sortsvalg



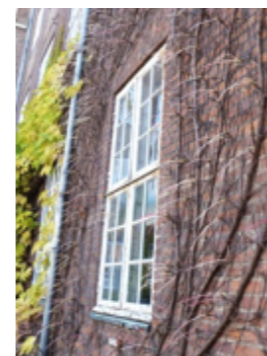
### STOKROSER (*ALCEA SP.*)

- Højde** 1-3 m
- Farver** Planten er friskgrøn og fås, alt efter sort, i mange forskellige blomsterfarver. Typisk er pastelfarvede rosa og røde, men de fås også i hvid, creme, gul, laksefarvet og dybviolet/næsten sort. Blomsterknopperne sidder på lange aks, og springer langsomt ud fra neden på akset fra tidlig sommer til hen på efteråret
- Plusser** Fås både med enkelte og fyldte blomster. Især de enkelte tiltrækker humlebier. Bladrosetten er stedsegrøn, og planten sår sig selv villigt, hvis frøene får lov at sprede sig
- Bemærk** Planten er typisk 2-årig. Første år dannes en bladroset, og først andet år blomstrer den. Afbårne blomsterstængler skæres bort i efteråret. Kan kræve støtte/opbinding



### FIGEN (*FICUS SP.*)

- Højde** Op til 6 m
- Farver** Læderagtige, grågrønne blade om sommeren
- Plusser** Planten har store og dekorative oftest trelappede blade. Man kan overveje, hvorfor Adam og Eva skjulte deres nøgenhed bag et figenblad...
- Vækst** Løvfældende busk eller træ, som vokser kraftigt og kan espalieres op ad facaden
- Bemærk** Planten behøver lys og varme og trives bedst op ad en sydvendt facade. Den højere temperatur i byerne gør, at især bornholmske figentræer trives godt her



Se også billedet på side 8.

### RÅDHUSVIN (*PARTHENOCISSUS TRICUSPIDATA SP.*)

- Højde** Klatrer fint op til 4. sals højde
- Farver** Blanke friskgrønne blade om sommeren. Utroligt flot høstfarve i varmgylde og røde nuancer
- Plusser** Besøges af bier i efteråret. Kan gro overalt. Får de smukkeste høstfarver på sydsider
- Vækst** Planten har tynde, højt voksende grene. Hæfter sig fast ved hjælp af særlige hæfteskiver. Dækker nemt en hel facade. Bladene er tre-lappede næsten læderagtige. Tæt bladdække
- Bemærk** Det er vigtigt at beskære, så planten ikke gror ind over vinduer med videre og ind under tage. Hæfteskiver er ikke lette at fjerne



### KLATREHORTENSIA (*HYDRANGEA ANOMALA SSP. PETIOLARIS*)

- Højde** Op til 7 m
- Farver** Mørkegrønne, ægformede blade med savtakket rand. Får en fin gul høstfarve. I juni-juli dækket af iøjnefaldende hvide randblomster i store, åbne skærme, 15-25 cm i diameter
- Plusser** Tåler at stå i skyggen
- Vækst** Løvfældende busk med krogede grene og klatrende vækstform. Planten vokser meget langsomt
- Bemærk** Selvhæftende, men bør støttes af en wire, inden den bliver for tung





### **VEDBEND** (*HEDERA HELIX SP.*)

- Højde** Klatter fint op til 4. sals højde
- Blomster** Blomster samles i kugleformede stande. Ses kun på ældre planter. Har blå pollen
- Blomstring** Blomstrer fra september-november
- Løv** Planten er stedsegrøn og fås i forskellige varianter
- Vækst** Planten hæfter til facaden med hæfterødder. Kan nemt dække en stor facade. Man skal være opmærksom på, at planten ikke er god at plante op ad bindingsværk, grundet risiko for skade af facaden. Kan have frit hængende ranker eller klippes til som hæk.
- Duft** Ingen duft. Besøges dog stadig af bier i efteråret



### **KEJSERBUSK** (*VIBURNUM BODNANTENSE*)

- Højde** 2-3 m
- Farver** Blomsten er rosafarvet
- Plusser** Meget velduftende. Planten er både hårdfør og nem at vedligeholde. Tåler både sol og skygge
- Vækst** Vokser opret, senere lidt hængende paraplyform. Kan klippes som hæk
- Bemærk** Planten blomstrer i vintermånederne. Klippes lige efter afblomstring i maj måned, da de nye skud danner blomster i juli august



*Vedbend med hængende ranker. Kan ses ved butikken Nørgaard på Strøget.*

# SÅDAN KOMMER DU I GANG!

## 1 HUSK AT FÅ TILLADELSE

Inden du går i gang med at grave i jorden og anlægge facadebeplantning, skal du have tilladelse fra bygningens ejer. Hvis du er beboer i en boligforening, kan du tage kontakt til din bestyrelse.

Københavns Kommune skal godkende beplantning ud til alle fortove og sikre fri passage på offentlige som private veje. Derfor skal du sende en ansøgning om tilladelse til facadebeplantning til Københavns Kommune. Københavns Kommune har udarbejdet en ansøgningsvejledning til facadebeplantning som kan findes **her**. Deri står det beskevet, hvilken information din ansøgning bør indeholde.

Du kan også lave en søgning efter "facadebeplantning" på [www.kk.dk](http://www.kk.dk).

Hvis du vil plante op ad en bevaringsværdig eller fredet bygning, skal du også have tilladelse. Kommunen vurderer, når der er tale om bevaringsværdige bygninger, mens fredede ejendomme varetages af Slots- og Kulturstyrelsen. Vi hjælper og vejleder jer selvfølgelig også gerne fra Miljøpunkt Indre By & Christianshavn.

## 2 HVOR MÅ DU PLANTE

Når du skal starte et facadebeplantningsprojekt, er det også vigtigt, at du forholder dig til udformningen af fortorvet, der ligger langs bygningens facade. Der er nemlig regler, som skal overholdes, når du ønsker at lave en vejændring, såsom at grave i fortorvet, hvilket facadebeplantning ofte vil involvere. På den følgende side gives der et overblik over hvor du må plante.

**Udligningszone:** Det er den plads, der befinder sig mellem facaden og fortovsfliserne. Den er typisk beklædt med enten asfalt eller små brosten. Det er her planterne skal placeres. Hullerne, hvori planterne skal vokse, skal typisk fylde max 0,5 m i bredden samt 0,5 m i dybden. Man skal derudover være opmærksom på, at planterne ikke må overskride grænsen mellem udligningszonen og gangbanen (fortovsfliserne).

**Gangbane, ledelinjer og inventarzone:** Disse dele af fortovet er udelukkende forbeholdt gående. Man skal her være meget opmærksom på, at denne del af fortovet skal være minimum 1,5 m bred, hvilket vil sige, at der fra gangbanens begyndelse til kantstenen skal være 1,5 m tilgængeligt fortorv. Dette skyldes at fortovets tilgængelighed skal sikres for alle, så folk med gangbesvær har mulighed for at benytte gaden på samme måde som alle andre. Husk også at pleje planterne, så der sikres fri passage.

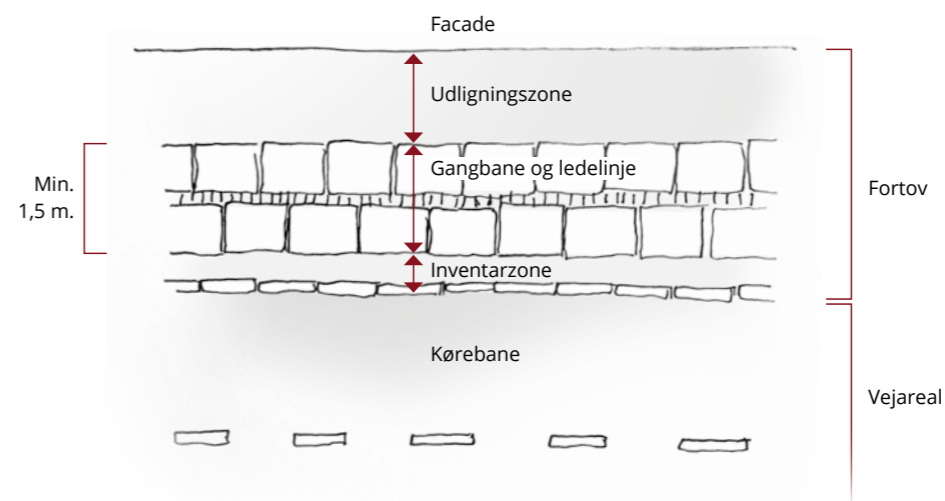


Illustration over de forskellige zoner



*Gloire de Dijon,  
Gothersgade 54.*

### 3 HVILKE PLANTER SKAL DU VÆLGE?

Flere steder i Indre Bys gader kan man nyde synet og duften af f.eks. roser, der henover sommeren står i fuldt flor. Det skaber stemning og giver gaderne særpræg og charme. Men roser er ikke de eneste planter, der skaber stemning. Rådhusvin er et andet eksempel på en slyngplante, der med sit farveskift i løbet af året ændrer udtrykket på den facade, hvor den gror og minder os om, hvilken årstid vi befinder os i.

Facadeplanter giver mulighed for at skabe helt forskellige udtryk. Du kan vælge en plante med et tykt løvdække, en plante der gør det muligt at dække store overflader fuldstændigt, en plante der er stedsegrøn eller løvfældende, en plante med kraftig blomstring og duft osv. Mulighederne er mange, men når du vælger, skal du overveje de forskellige planters højde, drøjde og farver, men også deres behov for støtte, beskæring og opbinding.

Ikke alle planter vokser optimalt alle steder. Når du vælger facadeplanter skal du tage

højde for, at nogle planter trives bedst under forhold med megen sol, mens andre vokser bedst i skygge. Mure med puds og bindingsværk, som skal vedligeholdes jævnlige, er heller ikke velegnede for planter med sugerødder. Find derfor ud af, hvordan forholdene er ved facaden, du ønsker at plante opad, og hvad du ønsker dig af den plante, du vælger. På side 10-16 er der givet eksempler på facadeplanter med forskellige egenskaber.

### 4 HUSK AT INDTÆNKE PLEJE

De fleste facadeplanter skal gødes, beskæres og bindes op i løbet af året, og hvis du ikke selv har mulighed, kan det derfor være en god idé at indhente et fast tilbud hos en gartner, som også kan komme med anbefalinger til espalier og plantning. Du skal også tænke på vanding i plantens første leveår.

Især selvhæftende, kraftige klatreplanter - som vedbend og rådhusvin - kræver beskæring for at skåne vinduer, døre, tagrender, tag m.v.



*Eksempel, der viser en Efeu,  
som kræver beskæring for  
ikke at skade bygningen.*

På den måde undgår du fugtskader, hvis tagrenden beskadiges, samt rotter, der kan klatre til vinduer og loft.

Husk at tilse din facade en gang om året for at tjekke op på nyopståede revner osv. i murværket. Dermed undgår du fugtskader. Gør det evt. om efteråret, hvor de løvfældende planter har smidt bladene.

### 5 PLANTNING

Efteråret er den bedste tid at plante. Her er jorden fugtig, og planten kan nå at etablere nye rødder, inden der kommer tørre perioder i løbet af sommeren. Man kan plante, så længe jorden ikke er frossen. Dog er det bedst at plante stedsegrønne planter i sensommeren.

Grav gerne plantehullet 20-30 cm fra facaden. For at plantens rødder frit kan udvikle sig, er det vigtigt, at jorden omkring rødderne er en luftig muldjord. Da denne jord sjældent findes langs facader, er det optimale at grave et hul med målene 50x50x50 cm og erstatte jorden med en god spagnumfri muldjord.

Bland den gerne med lidt kompost fra baggården eller økologisk gødning. Roser holder desuden af, at jorden bliver tilsat lergranulat.

Når plantehullet er gravet, er det en god ide at fylde hullet med vand for at kontrollere, om vandet langsomt kan sive væk. Kan det ikke det, kan man skabe afløb ved at løsne jorden yderligere og eventuelt bore huller ud til siderne og ned i bunden med et jordbor. De indkøbte planter sættes i vand, så roden er gennemfugtet, og når man har plantet, er det vigtigt at gennemvande den nye muld, så vandet når ned til rødderne og ikke bare lægger sig i det øverste jordlag. Hvis man afslutter plantehullet med en belægning, er det vigtigt, at vand kan sive igennem den. Det er også vigtigt at vande de første år, indtil planten har etableret sig.



*Plantning af  
roser i  
Larslejsstræde.  
Fotos: Ingrid  
Kallesø*

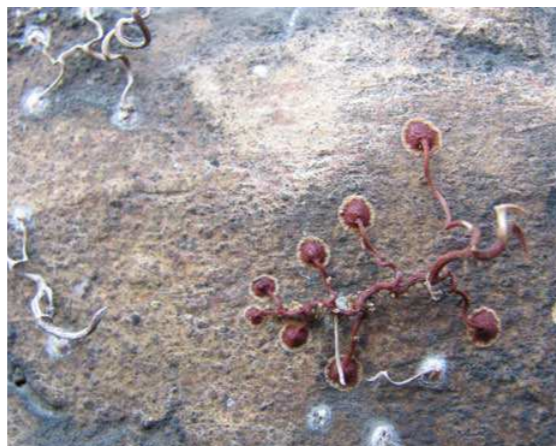
## 6 STØTTE OG OPBINDING

Nogle planter kræver opbinding eller støtte for at kunne gro op ad en facade, imens andre hæfter udmærket på egen hånd. Det gælder om at vælge den rette form for opbinding til den plante, du vælger. Billederne i dette opslag viser gode eksempler på støtte til roser.



Slyngplanter som klematis, kaprifolie og blåregn snor skuddene i spiral opad, og nogle af dem kan danne kraftige og tunge lianer med tiden. Afstanden til nedløbsrør bør derfor være over 1,5 meter. Slyngplanter, der får tykke og tunge stammer, kræver et kraftigt espalier med god afstand til muren. Her er vist tensor-stål opsat med rørbæring.

Nogle planter har specielle organer, der gør, at de selv kan hæfte til murværk. Det gælder eksempelvis klatrehortensia, den stedsegrønne vedbend og som her - rådhusvin.



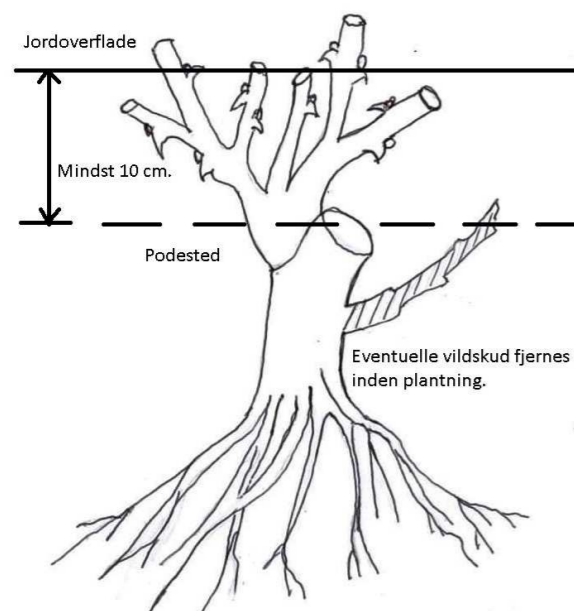
Tilse din opbinding en gang om året, så du undgår tilsnøring. Du kan være heldig, at barken blot vokser udover opbindingen, men ellers risikerer du, at grenen går ud.



En rådhusvin er på egen hånd kravlet udenfor sit hegn. Et buet vægespalier kan – når det bruges korrekt - beskytte mod trafik og parkerede cykler, så planten får en god start på væksten. Men espalieret er relativt smalt og fås i ret begrænset højde. Derfor egner det sig bedst til eksempelvis kaprifol, blåregn og andre slyngplanter eller roser, som behøver støtte og som kun skal blomstre for oven.



Roser har brug for et solidt fastgjort espalier, som grenene kan bindes til. Lidt luft mellem facaden og rosen mindsker risikoen for meldug på planten og gør det lettere at binde grenene til espalieret. Her er vist et espalier bestående af en wire trukket gennem øskner. Til kraftige slyngroser kan man vælge at tilskære rionet og montere det med afstands-klodser. Roser vil udvikle flere blomster, der hvor grenene bliver bundet vandret, og de kan med tiden få "bare ben", hvis de kun bliver bundet lodret op. Det modvirker dog bare ben, hvis de ældste stammer med års mellemrum bliver skåret ned.



*Når man planter roser, er det vigtigt, at de bliver plantet så dybt, at podestedet er mindst 10 cm under jordoverfladen. Ellers risikerer man at ende med vildroser i stedet for de forædlede roser, man har valgt. Podestedet ses som en skæv sammenvoksning mellem den forædlede rose og grundstammen med rod. Skud fra grundstammen kaldes vildskud og skal fjernes inden plantning.*

## 7 INSPIRÉR DIN NABO

Planter i gadebilledet er med til at skabe små, hyggelige byrum, og når først enkelte borgere starter med at plante i et område, inspirerer det andre til også at gå i gang. Hæng derfor et lille skilt ved facadebeplantningen, hvor der står, hvilken plante og sort, der er tale om. Herved gør du det muligt for andre borgere og forbipasserende i Indre By at tage informationen med videre på planteskolen.

## ALTERNATIVE LØSNINGER

Der kan være flere grunde til at du ikke kan eller må grave foran facaden. Der kan eksempelvis være nedgravede rør eller ledninger i jorden, der besværliggør eller forhindrer dig i at grave. Eller "udligningszonen" på fortovet kan være for smal (se side 19). Hvis du ikke har mulighed for at grave foran din facade, eksisterer der andre løsninger, der kan gøre din hverdag grønne.

Hvis ejendommen har en baggård, så er det f.eks. en oplagt mulighed for facadebeplantning. Der eksisterer ikke de samme forholdsregler i forhold til fortovets udformning, når det er en indadvendt facade, der skal plantes på.

At plante i en stor beholder ovenpå jorden såsom en krukke kan være sidste udvej på steder, hvor man ikke kan grave, men det stiller krav om at vande og gøde regelmæs-



Rosa New Dawn, Store Kongensgade 108.



Rørholmegade 19-21. Viser brugen af beholdere



Eksempel på grønne moduler fra Restaurant Gemyse i Tivoli.

sigt, og beholderen kan med tiden gå hen og blive for lille. Derfor er det at foretrække, hvis planterne kan sættes direkte i jorden, hvor de har fri adgang til vand og næringsstoffer.

Et andet alternativ er grønne vægge. Grønne vægge er typisk et modulsystem, der sættes op på væggen hvori planterne kan trives. Dette system inkluderer typisk et vandingsssystem, hvilket mindsker den daglige pasning. Selvom du ikke skal grave, er der stadig flere ting, du skal være opmærksom på: Om facaden kan bære systemet og om systemet kan tilsluttes både vand og afløb. Derudover er denne løsning også den dyreste.

På billederne ses to forskellige eksempler på grønne modulsystemer. Disse fås i mange varianter og fra mange forskellige udbydere, så gå selv på jagt efter mere information, hvis det frister.



Eksempel på grønne moduler på hjørnet af Falkoner Alle og Ågade.

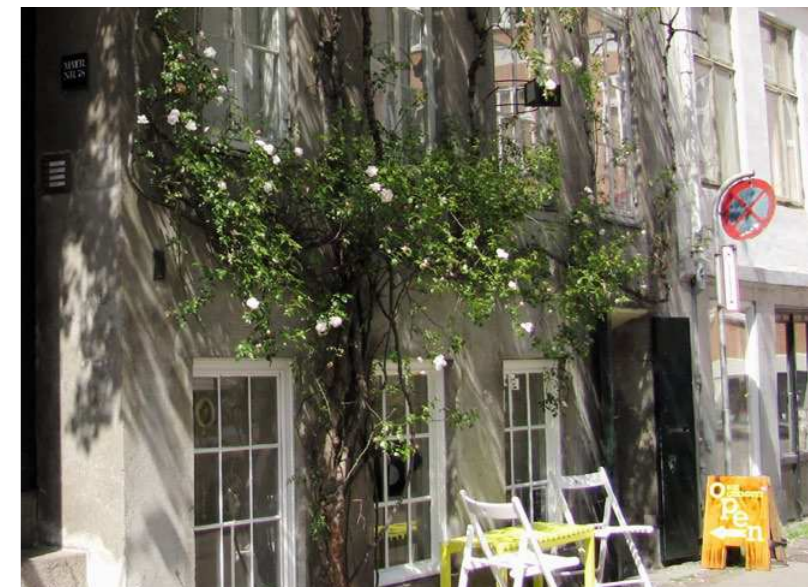
## 5 GODE RÅD

**1** Tag gerne en snak med de andre beboere i din ejendom, omkring forventninger og ansvar før der plantes. Gør det til et fælles og socialt projekt.

**2** Sørg for at formaliteter såsom at få tilladelse fra de rette myndigheder er i orden, før du planter. Husk at hvis din bygning er fredet, så er Slots- og Kulturstyrelsen ansvarlige, og hvis den er bevaringsværdig, er det kommunen.

**3** Forhold dig til, hvilken plante der passer til dine behov. Nogle planter kan være mere krævende end andre. Vi hos Miljøpunktet står til rådighed for at besvare alle de spørgsmål du kunne have i denne henseende.

**4** Tilse din facade mindst en gang om året for at beskære og pleje planten – og for at undgå skader på murværk, vinduer og tag.



**5** Vær ikke bange for at spørge om hjælp. Ved spørgsmål vedrørende tilladelse og vejforhold bør du kontakte kommunen. Hvis du har spørgsmål omkring planter og plantning kan Miljøpunktet kontaktes. Tag også gerne kontakt til andre plante projekter i dit nærområde for at udveksle ideer og erfaringer.

## ØVRIG INSPIRATION OG LITTERATUR

Om roser jeg ved af Torben Thim, Lindhardt og Ringhof 2012

Hvilken plante hvor af Jane Schul, JP/Politikens Forlagshus 2007

Facadebeplantning – En undersøgelse af fordele og ulemper udgivet af Bygge- og Boligstyrelsen 1993

Grønne lunger af Jens Hvass, Kunstakademiets Arkitektskole 2005

Om medarbejderes jobtilfredshed, Artikel, The Workplace Window View: A Determinant of Office Workers' Work Ability and Job Satisfaction, 2015

Miljøpunkt Indre By & Christianshavn  
Regnbuepladsen 7, st., tv  
1550 København V.

3393 2121 / 2174 6621  
miljopunkt@a21.dk  
www.a21.dk

Personlig henvendelse mandag – torsdag  
10.00 – 14.00 og efter aftale

Forfatter: Peder Clement og Sabine Sørensen fra Miljøpunkt Indre By & Christianshavn

Medforfatter: Bodil Nissen - Fødselshjælper for bæredygtig udvikling: [www@bodiln.dk](http://www@bodiln.dk)

Hvor andet ikke er angivet er det Peder Clement, Mette Nielsen og Sabine Sørensen fra Miljøpunkt Indre By & Christianshavn, som har taget billederne.

Layout: Søren Steensen

Projektet er startet på idé fra Indre By Lokaludvalg, som også støtter projektet.

2. udgave 2019, udgivet første gang 2017.

Oplag: 250 stk.

Med input fra Tekno-antropologi-studerende fra Aalborg Universitet: Anders Reffeldt, Michaela Helmershøj-Johnson og Mikkel Loldrup.

Trykpapiret er svanemærket



**MILJØPUNKT**  
INDRE BY & CHRISTIANSHAVN



AGENDA 21 · FOR ET BÆREDYGTIGT KBH

## **Kommentarer til processen bag Byrums og Trafikplanen for Middelalderbyen**

Skrevet af Sally Mountfield

Vi som beboere føler ikke at vi er blevet hørt. Der er en lokal viden, som vi mener er relevant, når man laver varige ændringer i den bydel, hvor vi bor og derfor mærker den største påvirkning af. Jeg hører at et af argumenterne for at man gør dette er, at der ikke sker nok tiltag i gaderne til at gøre dem interessante. De tiltag vi som beboere laver reklamerer vi ikke nødvendigvis med, men de finder sted og giver gaden et liv og en diversitet som erhverv, gæster og turister sætter pris på.

Hvis disse tiltag fejler fordi de planter som vi har dør pga bræk og urin eller en fornemmelse af at vi bliver taget for givet bliver gaden fattigere. Mange herinde elsker at bo herinde, men flere og flere taler om at flytte, fordi vi har så meget støj, arrangementer og gæster udefra. Jeg hører med mellemrum folk sige at vi beboere risikerer at blive reduceret til statister i en kullise. Det at vi har en beboer bymidte er unikt for København.

Denne process har fundet sted over lang tid

### **Borgersamlingen**

Først var der borgersamlingen, hvor jeg hører fra folk der deltog, at det var en meget styret process. De sagde til mig at der burde have været mere tid til at håndtere det store emne.

### **Byrumsforsøgene**

Disse forsøg blev sat op med meget kort varsel, uden at de lokale beboere blev spurgt og det meste af forsøgene fandt sted under en nedlukning. Det vil sige at forsøgene blev sat op uden lokal viden og muligheder for at prøve ting af, måske er forpasset.

I den periode hvor nattelivet var åbent, forårsagede kombinationen af natteliv og bilfri gader mere fest i gaden, hvilket ikke var intentionen med forsøget.

- **Evaluering under byrumsforsøg**

Under disse forsøg var fandt der to indsatser sted målrettet mod beboere og folk i gaden: En dag med seks poster på gaderne i to timer indkaldt med meget kort varsel. Det meste af dette arrangement lå i almindelige mennesker arbejdstid. Jeg kender folk som gik rundt og de sagde at det var meget lidt besøgt og at kun et sted skrev ned om forslag kom fra beboere i området eller fra andre områder.

- En undersøgelse sidst i byrumsforsøget som jeg endnu ikke har læst.
- Der var også en erhvervsundersøgelse som bla konkluderer at mindre trafik i vores gader ikke vil skade erhvervet. Noget der er vigtigt i denne henseende er hvilken slags erhverv lægger et bilfrit miljø op til. Kommer der kun cafeer i Indre By med udeservering vil det ikke nødvendigvis være et sundt miljø for beboer, gæster og turister.
- Der blev efter hvad jeg ved ikke udført trafiktællinger før, under og efter forsøget til at



underbygge hvordan forsøgene påvirkede bydelen.

### **Følgegruppe for trafik**

En følgegruppe for trafik har holdt møder løbende, men baseret på det som jeg hører, er det uklart hvad der er kommet ud af disse møder.

### **Møder med de enkelte kvarterer**

Der har været afholdt et møde imellem forvaltningen og de enkelte beboerforeninger/erhverv i de forskellige kvarterer. Disse møder handlede om hvad vi ville med byens rum og hvordan det kunne anvendes.

Disse møder er en af grundene til at jeg tager dette foretræde. En anden beboerforening, fik at vide, at vi i Nørre Kvarter elskede en bilfri Vestergade og derfor skulle de ikke være bange for bilfri gader i deres kvarter.

Jeg har ingen ide om hvor forvaltningen har denne ide fra og hvem der har sagt den. Måske en forbipasserende person i Vestergade, som end ikke boede i kvarteret og ikke kendte området. Os der bor i kvarteret så hvordan den bilfri gade medførte mere støj end er var før, da der var biler, for ikke at sige at det skabte store problemer for varelevering. Mange af de biler, som man ville holde ude med en bilfri gader kørte ind alligevel uden at det havde en konsekvens eller det kørte ned af Studiestræde, hvor der boede flere mennesker.

### **Ønsker til Byrums og trafikplanen**

#### **Offentlig transport**

Planen mangler at indtænke offentlig trafik til dem som bor herinde. Den offentlige trafik i Indre By virker til mere at være baseret på de besøgendes behov og ikke dem der bor herinde. En konsekvens heraf er at vi ikke har en direkte offentlig transport til f.eks. et hospital.

Den ekstra offentlige trafik kan evt være små busser som kører på el.

#### **Overvej hvor lille bydelen er**

Vi er en lille bydel og der sker allerede meget herinde i form af udeservering, bevillinger og arrangementer. Jeg har kun tallene får Indre By, men 41% af alle udeserveringer i KK ligger i Indre by, de fleste godkendte pladser til udendørsmusikarrangementer og bevillinger ligger også i Indre By. Flere af disse arrangementer har været mere lokale, men er med tiden blevet større og har ændret karakter, hvorfor de fylder mere end de har gjort.

Får vi mere udeservering og flere kommercielle rum i gaden er det på bekostning af andres behov og det er ikke sikkert at kommercielle interesser vil passe på Middelalderbyen, som os der bor herinde.

Tænk på hvor smalle vores gader er og hvor meget det vil påvirke trafikken at gøre fortov bredere.

#### **Husk på hvordan nattelivet påvirker bydelen**

Det er positivt at der står i planen at man ikke skal have flere bænke nær natteliv.

Bredere fortov i Vestergade og Klosterstræde er måske hyggeligt om dagen, men om natten skaber

det et grundlag for mere fest i gaden.

Tænk over hvordan I som kommunen ændrer byrummet, giver bevillinger til barer og kontrollerer nattelivet. Jeg ved at der er snak om partnerskaber imellem beboere og øvrige interessenter. Men hvem er de?: Pengestærke interesser, som ikke bor herinde eller unge der kommer fra forstæderne. Så længe der ikke er mere styr på nattelivet, skal man passe på med at lave yderligere ændringer, som gør situationen værre.

#### **Sørg for at der er plads til hverdagslivet**

Tænk på hvordan man kan have en trafik i Middelalderbyen, som passer til bydelen. Gerne en trafik hvor vi undgår affaldshentning og varelevering kl 2-6 om natten. Flere private kører om natten til gene for beboerne fordi der er mere plads end om dagen.

Jeg er for at man får den overflødige trafik væk og undgår store lastbiler i de smalle gader.

#### **Tænk på hvad I signalerer om Middelalderbyen**

Allerede idag er flere farlige situationer, fordi folk går på gaden imens der er trafik. Tænk på hvordan I beskriver og indretter bydelen så folk ved hvor de kan gå og hvor der er trafik.

Sørg for at der er plads på fortovene og at de ikke overtages af udeserveringer, så man er tvunget til at gå på gaden.

Tænk på når I opretter en supercykelsti at cyklister på denne nogle gange kører igennem bydelen uden at kigge om der er trafik i sidegaderne. Jeg har mere end en gang været tæt på en ulykke, fordi folk kørte krydsede et kryds, uden at sikre sig at der ikke var trafik på tværs.

#### **Hvem inspirerer planerne for Middelalderbyen**

Kigger man på andre byer i Europa, som har en mere bilfir bydmitte, har de ofte det tilfældes at de har en mere restriktiv praksis for hvordan man opfører sig i det offentlige rum, hvor mange udendørs arrangementer man har og hvornår nattelivet og arrangementer skal lukke. I flere af byerne må man ikke indtage alkohol på gaden.

Såfremt at man lader sig inspirere af en bydel disse forhold, skal man tage højde for hvilken forskel det gør at der i Middelalderbyen sker uforholdsmæssigt meget i forhold til andre byer, samtidig med at vi har en kultur, hvor man tillader sig at feste i gaden.