

Sydhavnstippen

Udarbejdet af Danmarks Naturfredningsforening, oktober 2012



Danmarks
Naturfredningsforening



Dato: 2012-10-26
Sagsbehandler: Nora Skjernaa Hansen
Kontaktoplysninger: nsh@dn.dk, 31 19 32 60

Til
Fredningsnævnet for København

Forslag til fredning af Sydhavnstippen

Indholdsfortegnelse:

1. Baggrunden for forslaget	side 4
2. Fredningsforslagets afgrænsning	side 4
3. Beskrivelse af fredningsområdet	side 5
4. Frednings- og planlægningsmæssige forhold	side 9
5. Forslag til fredningsbestemmelser	side 11
6. Fotos	side 17

Bilag:

Bilag 1: Areal- og lodsejerliste

Bilag 2: Budgetoverslag

Bilag 3: Bemærkninger til budgetoverslaget

Bilag 4: Udpegningsgrundlag for Natura 2000-områderne Vestamager og havet syd for

Bilag 5: Plejeplan For Sydhavnstippen 2012-2022 (kun til fredningsnævnet)

Bilag 6: Fredningsdeklaration Kalvebodkilen (kun til fredningsnævnet)

Bilag 5 og 6 kan findes på internettet.

Kortbilag:

Kortbilag 1: Oversigtskort i 1:25.000 og Fredningskort i 1:4.000

1. Baggrunden for forslaget

Sydhavnstippen er et meget vigtigt rekreativt område i den sydlige del af Københavns Kommune. Området er forholdsvis stort af et så bynært grønt område at være, og det opleves både som stille og "vildt". Området lokker allerede i dag et stort antal borgere til motion, afslapning, friluftsliv og forskellige naturaktiviteter. Brugere af området udviser et meget stort engagement for områdets forvaltning gennem diverse plejetiltag og arrangementer. Udover det store grønne område indgår der i fredningsforslaget også en lystbådehavn med tilhørende oplagsplads for både mm., hvilket tilfører det samlede område yderligere rekreative værdier.

Området er tidligere havbund, som fyldtes op med diverse deponimaterialer mellem 1945 og 1973. Naturværdierne har på trods af områdets unge alder allerede udviklet sig meget. Området er levested for en lang række arter af dyr og planter og har et stort yderligere potentiale som levested.

Området trues primært af byggeri. En del af det grønne område er i dag udlagt til blandet bolig og erhverv i en lokalplan. I en anden mindre del af det grønne område har Københavns Kommune givet tilladelse til midlertidige boliger. Desuden har det offentlige ejerselskab (By & Havn I/S) udtalt, at de på sigt gerne vil bygge på hele den nordlige (i dag ikke fredede) del af Sydhavnstippen, trods områdets nuværende status som rekreativt område i kommuneplanen. Den sydligste del af området er fredet i den eksisterende fredning Kalvebodkilen og dermed umiddelbart sikret, i hvert fald mod omfattende byggeri. Bestemmelserne er dog temmelig løse.

Områdets værdier trues også af manglende pleje. Hvis der ikke gennemføres en kontinuerlig naturpleje, vil området gro helt til og delvist miste sin værdi som rekreativt område og levested for lys- og varmekrævende arter. Tilgroningen vil til dels bestå af invasive arter, som er etablerede i området og som uden naturpleje vil blive dominerende.

En ny fredning på 52 ha, som omfatter hele det grønne og rekreative område på Sydhavnstippen, vil bevare dette yderst værdifulde og meget bynære område for nutidens og eftertidens borgere.

2. Fredningsforslagets afgrænsning

Fredningsområdet for Sydhavnstippen afgrænses mod nord af Fragtvej, som løber parallelt med godsjernbanen. Mod vest afgrænses området af Enghave Kanal og længere sydpå af havområdet Kalveboderne. Den tange, som forbinder Sydhavnstippen med Valbyparken mod øst indgår i fredningsforslaget. Mod syd og sydøst afgrænses området ligeledes af Kalveboderne. Sejlklubsområdet indgår i fredningsforslaget som delområde C. Fredningsforslagets østlige grænse forløber fra Fragtvej i nord langs vestkanten af det bebyggede erhvervsområde, dvs. i en hakket linje for at medtage de nuværende grønne og offentligt ejede områder, der er udlagt til blandet bolig og erhverv. Det område umiddelbart vest for Bådehavnsgade, som er planlagt til genbrugsplads, indgår som delområde A. Øst for Bådehavnsgade indgår desuden det grønne område Stejlepladsen som delområde D.

Fredningsforslagets afgrænsning fremgår af kortbilag 1.

3. Beskrivelse af fredningsområdet

Områdets historie og nuværende brug¹

Sydhavnstippen er et tidligere havområde, som mellem 1945 og 1973 blev fyldt op med byggeaffald fra Københavns Kommune. Siden 1973 har Sydhavnstippen ligget hen og selvgroet natur er opstået. Det selvgroede miljø byder på mange varierede naturtyper og habitater.

Sydhavnstippen er nu et biologisk rigt natur- og kulturområde, som i stigende grad benyttes af Københavns borgere lokalt såvel som regionalt. Sydhavnstippens særegne landskabskarakter gør området til et helt specielt sted i Københavns Kommunes rekreative regi. Området er varieret med bunker af byggeelementer beklædt i græsser, krat og træer, store åbne grønne engarealer og "tipkanten", som sætter den besøgende i kontakt med hav, himmel, fugle, sæler og fisk.

Ved Kalvebodkilefredningen i 1990 blev syddelen af Sydhavnstippen fredet og betegnet som "biologisk værdifuldt".

Historisk, geografisk og socialt set er området knyttet til og var tidligere en del af lokalområdet Karens Minde, som ligger nord for Sydhavnstippen. Forbindelsen blev forringet ved godsbanens anlæggelse i 1993, dog med en cykel-gangbro over banegraven, så beboerne stadig kan benytte Sydhavnstippen som et rekreativt naturområde i hverdagen. I 2002 blev der anlagt lerede grusstier og broforbindelse til Valbyparken ved Tippens sydvestkant, hvilket styrker den rekreative sammenhæng. Bevæger man sig østpå hægter Sydhavnstippens stier sig på vejen forbi sejklubsområdet og videre til Stejlepladsen. Stierne fortsætter ud ad fredningsområdet videre østpå over jernbanebroen til Amager.

Natur- og kulturaktiviteterne på Sydhavnstippen er mangeartede og berigende for byens borgere i alle aldre, se afsnittet om friluftsliv.

Naturtyper samt dyre- og planteliv

Områdets natur er opstået som naturlig tilgroning siden 1973 af et areal bestående af byggeaffald, med mursten som en væsentlig bestanddel. Bevoksningen veksler nu mellem områder med skovkarakter, krat og mere lysåbne områder med græs- og urtevegetation, se bevoksningsanalysen i bilag 5 (Plejeplanen) s. 12. Den skiftevis flade, kuperede og rillede overflade med mange huller og render frembringer en rigdom i levesteder for plante- og dyreliv, idet lysforhold, vind, sol og jordbundsmateriale varieres lokalt.

Området er en vigtig biologisk lokalitet og en afvekslende pendant til Amager Fælled, Kalvebod Fælled, Vestre Kirkegård og Valbyparken - alle med deres særlige, lokale naturudtryk. Sydhavnstippen bidrager derved til at styrke biodiversiteten regionalt og er udpeget som et vigtigt led i hele tre af de grønne korridorer i Københavns Kommunes strategi for biologisk mangfoldighed.

Tjørn, brombær og rosenkrat danner gode pioner-beplantninger, som yder beskyttelse til at langsomt voksende og langlivede træer eg, ahorn, lind m.m. kan vokse frem. Pil, birk og poppel er hurtigt voksende pioner-træer med rodsystemer, der går langt efter vand, og det er

¹ Dele af områdebeskrivelsen er baseret på tekst fra Partnerskabet Tippen Syders "Plejeplan For Sydhavnstippen 2012-2022".

primært disse træer, som i dag danner krat og lunde på Sydhavnstippen. Hertil kommer indblanding af skovelm, fuglekirsbær, æble, slåen, ahorn, guldregn, bærmispel m.m.

På Sydhavnstippen findes utallige dyre- og plantearter, som indgår i de lokale økosystemer (se artslisterne (bilag F) i bilag 5 (Plejeplanen). Sydhavnstippens landområde, som foreslås fredet, skal ses i en sammenhæng med havet rundt omkring, eftersom det er en forudsætning for det rige liv i og på havet, at Sydhavnstippen bevares som naturområde, altså at forurening og forstyrrelse fra bebyggelse eller lignende undgås.

Sydhavnstippen er bl.a. rig på fugleliv - over 150 forskellige fuglearter er blevet observeret på eller ved Sydhavnstippen - og området besøges hyppigt af byens fugleinteresserede. De lavvandede og varierede vandmiljøer i og omkring Sydhavnstippen er hjem eller opholdssted for mange forskellige vandfugle, såsom knop- og sangsvane, toppet og lille lappedykker, stor og lille skallesluger, edderfugl, fiskehejre, skarv, havterne og mange arter af måger, gæs og ænder. Tårnfalke yngler i kasser opsat af de frivillige, fjeldvågen er ofte vintergæst og den smukke isfugl er observeret flere gange ved kanalen. Om foråret pipper det af liv fra de mange forskellige arter af sangfugle (inkl. nattergal), gøg, drosler (alle seks danske drosselarter kan opleves derude) og andre fuglearter, der bygger reder i området - og med lidt held kan man opleve en skovhornugle.

I havet og ved strandkanten af Sydhavnstippen kan man finde vandmænd, utallige fiskearter, sæler, blåmuslinger, sandorme, dyndsnegle, klippevandhår, alm. klotang, rørhinde, ålegræs, blæretang, tanglopper og mikroorganismer i massevis. Kalveboderne er en del af Natura 2000-området Vestamager og havet syd for. Habitatdirektivet tilsigter at beskytte og forbedre disse havmiljøer, som er så vigtige for den biologiske mangfoldighed. Den hyppigste skadevirkning på vandmiljøet kommer fra forurening fra nærområder, eksempelvis Enghave Kanal og Gåsebæksrenden, overgødning, udslip af miljøgifte eller anden forurening.

Der er en del forekomst af invasive arte herunder kæmpebjørneklo, canadisk gyldenris, japansk pileurt og rynket rose.

Naturpleje

Områdets nuværende naturpleje er en kombination af offentlig forvaltning og frivilligt arbejde. Kommunen er plejemyndighed for den eksisterende fredning af Kalvebodkilen, som omfatter det sydligste af Sydhavnstippen. Den overordnede pleje af hele området udføres af det offentligt ejede udviklingsselskab By & Havn I/S, som er grundejer.

I 2008 dannedes Partnerskabet Tippen Syder af syv partnere bestående af grundejeren, det offentligt ejede selskab By & Havn I/S, samt lokale og nationale interesseorganisationer. Partnerskabet ser i 2012 således ud:

1. By & Havn I/S, grundejer
2. Kongens Enghave Lokaludvalg
3. Danmarks Naturfredningsforening, København
4. Friluftsrådet, Kreds København
5. Sydhavnstippen Fårelaug
6. Børne- og Ungdomsforvaltningen, Københavns Kommune
7. Grøn Agenda Sydhavn

Andre involverede parter er Center for Park og Natur, Teknik- og Miljøforvaltningen, Børnenes Dyremark og Det Grønne Knæ. Tovholder og kontaktperson for partnerskabet er p.t. 2012: Katja Lange ved Kongens Enghave Lokaludvalg.

Partnerskabet Tippen Syder har udsat får som naturplejere og etableret en kommunal naturskole – desuden er der aftalt rammer for bekæmpelsen af invasive arter. Partnerskabet har i 2012 udgivet "Plejeplan For Sydhavnstippen 2012-2022", se bilag 5.

Bekæmpelsen af invasive arter har været udført af frivillige, fårene på syddelen af området samt gartnere lønnet af By & Havn I/S. Kæmpe-bjørneklo er blevet bekæmpet siden ca. 2002 fra en udbredelse på mere end en fjerdedel af Sydhavnstippens areal til i dag ca. 5 procent. Det mest inficerede strøg i 2011 er den grønne korridor langs Enghave Kanal.

Offentlighedens adgang

Der er fri adgang til Sydhavnstippen efter naturbeskyttelsens regler for offentlige, udyrkede arealer. En undtagelse er sejlkubområdet (delområde C), som kun er delvist offentligt tilgængeligt i dagtimerne.

Friluftsliv

Langt de fleste stier i området er trampestier. Der findes dog en større nordsydgående grussti fra Fragtvej og ned til midten af arealet, hvor fårefolden starter. På dette sted krydses den af en østvestgående sti fra sejlkubområdet over til Valbyparken. Endvidere er der en stor nordsydgående sti langs med Enghave Kanal i områdets vestlige kant. De nævnte stier har fast belægning. Kommunens Center for Park og Natur står for vedligeholdelsen af grusstierne på Sydhavnstippen. Der er mulighed for ophold ved bænke og/eller borde fem steder. En gennemgående cykelsti langs kysten går gennem Sydhavnstippen.

Sydhavnstippens rekreative muligheder udnyttes allerede i stor stil. Man møder folk på vandre- og cykelture samt naturudflugter, hundeluftere, familier med barnevogne, handikappede i kørestol samt frivillige, der laver naturpleje, samler affald ind og afholder kulturarrangementer. Folk nyder deres mad og drikke ved picnicborde og bænke eller ved små ad hoc opholdssteder med ildsteder og ovne fremstillet af mursten fra stedet. Ryttere har heste i området, der også græsses af får. Københavnerne og andre gæster kan fra Sydhavnstippen se på tusindvis af ænder, lappedykkere, svaner osv. i vintermånederne. Det er enestående med så storslået natur så tæt på storbyen.

Partnerskabets parter laver en lang række aktiviteter sammen eller hver for sig. Grøn Agenda Sydhavn afholdte i 2011 17 arbejdsdage med naturpleje, affaldsindsamling og diverse reparationer, DN forestår årlige affaldsindsamlinger og har afholdt Naturens Dag, Kongens Enghave Lokaludvalg arrangerer guidede ture, og hvert år tropper omkring 300 lokale borgere op og overværer at fårene slippes ud.

En naturskole, der bruges af kommunens skoler og institutioner, blev anlagt i 2009 og har givet den nordlige del af området et pædagogisk anker til formidling af Sydhavnstippens natur og historie samt brug ved større aktiviteter og begivenheder. Naturskolen er et mødested og en velkomst til området for talrige borgere. Den er også base for underholdende og lærerige aktiviteter og arrangementer, som f.eks. ved partnerskabets årlige høstpicnic. Derudover bruges den til diverse naturvejledningsaktiviteter forestået af Københavns Naturskoler og Lokaludvalgets miljø- og naturvejleder.

Sejlkubber, lystbådehavn og stejleplads

Delområde C, se fredningskortet i kortbilag 1, er et område med sejlkubber, oplag af både, FDF-Storkøbenhavns Bådelaug og et par cafeterier. Der er offentlig adgang til det meste af dette område i dagtimerne. Den havne- og foreningskultur, som optræder her, fremstår som en vigtig del af Sydhavnstippens identitet. Sejlkubområdet grænser op til en lystbådehavn, hvor landdelen er en del af fredningsforslaget.

Som en del af områdets havnekultur indgår også det grønne område Stejlepladsen i fredningen (delområde D). En stejleplads er ifølge ordbogen en "plads, hvor garnene ophænges på stejler

for at tørres (og renses), og hvor fisk ophænges til tørring." Området bruges fortsat af de lokale fiskere til håndtering af garn, men fremstår i øvrigt som et rekreativt grønt område. Stejlepladsen har dermed både en særlig historisk og aktuel værdi.

Både i område C og D er der i dag mindre bygninger til sejleraktiviteter.

I den sydvestlige del af stejlepladsen anvendes et indhegnet område til bil-losseplads, se figur 1. Eftersom området er med i fredningen af Kalvebodkilen fra 1990 formodes det, at bil-lossepladsen er opstået ulovligt. DN Kbh har anmeldt dette til kommunen. Hvis formodningen er rigtig, forventes kommunen at udstede et påbud om retablering af naturområde/stejleplads. Hvis bil-lossepladsen fandtes, da området blev fredet i 1990, indtræder der en særbestemmelse i denne fredning om retablering af området, når anvendelsen til bil-losseplads ophører. Området er ligesom resten af Stejlepladsen umatrikuleret.



Figur 1: Den del af Stejlepladsen, som i dag fremtræder som indhegnet bil-lodseplads fremgår med hvid firkant på figuren. Kilde: Luftfoto 2010 fra Arealinfo.

Forurennet jord

Der ligger mellem 3 og 4 meter forurennet, urensset byggeaffald på den gamle havbund og Sydhavnstippens kystskrænter er i dag ca. et par meter over havniveau. Jordprøver på den nordlige del fra 1988 viser, at grunden er forurennet og i dag er den miljøklassificeret V2 ved Region Hovedstaden, hvilket betyder, "at der er fundet materialer af en sådan karakter at området er til skade for mennesker og miljøet". I dag, næsten 40 år efter den sidste deponering, fungerer beplantningen som en fastholdende hinde over det forurenede jordstøv, så det ikke spredes med vinden til dyr, mennesker og lokaliteter i nærheden. Planterne er altså en levende beskyttelsesbarriere, men hjælper også til at rense de forurenede lag.

Den øgede mængde biomasse, der er skabt gennem de sidste 40 år i form af kompostering af blade på jorden og nedbrydningsprocesser med svampe, orme, bakterier m.m., tilsammen med røddernes iltning, har efterhånden gjort overfladen på Sydhavnstippen lidt mere næringsholdig, og den er i en begyndende proces hen imod et egentligt muldlag.

Jordprøverne fra 2011 viser, at jordoverfladen på Sydhavnstippen består af et tyndt lag jord på 10-15 cm, som er overvejende rent, dog med blyforurening i det såkaldte rådgivningsinterval i en af prøverne og med tjæreforbindelser (PAH) lokale steder i prøven på den nordlige del af området i det såkaldte forureningsinterval. Byggeaffaldet fra lagene herunder er stærkt forurennet, som jordprøverne fra 1988 også viste.

I øvrigt er jorden kalkholdig og næringsfattig. Overfladeterrænet er normalt tørt med lokale vandhuller, huller, render og lavninger, hvor vandet opsamles. Terrænet er generelt fladt med

bunker og forhøjninger af byggeaffald, som er meget forurenet, og mod øst på syddelen er overfladen rillet. Byggeaffaldet stikker lokalt igennem det øverste jordlag, hvor der sker en udvaskning ved overfladevandafløb fra regnen.

Ser vi nærmere på Sydhavnstippens forureningsproces fra 1945 til i dag, er det et positive forløb, idet den øgede plantevækst og naturplejemetoderne har mindsket forureningen og risikoen knyttet hertil.

Dette er foregået ved (se nærmere i bilag 5, Plejeplanen):

- Phytostabilisation (phyto=plante på græsk) betyder, at planter med rødder og vækst har stabiliseret en forurenet grund ved at dække overfladen og forhindre forureningsstøvet i at sprede sig eller blive optaget gennem luftvejene.
- Phytoremediation (phyto=plante, remediation= healing). Planten optager forurening fra jorden gennem sin naturlige vækstproces, optagelse af vand og nitrater fra jorden og CO₂-cyklus. Den ophober og binder forurening i rødderne (primært), samt i blade og stængler, eller udånder forureningen afhængig af forureningsemne.
- Bioremedeation: Små organismer og svampesporer i f. eks. rhizomlaget omkring plantens rødder nedbryder fuldstændigt de forurenende stoffer (samme processer finder sted i kompostbunker).

Natura 2000-interesser

Vandet hele vejen rundt om Sydhavnstippen er en del af EU's fuglebeskyttelsesområde Vestamager og havet syd for (nr. 111) og af EU's habitatområde af samme navn (nr. 127). Se udpegningsgrundlagene for de to beskyttelsesområder i bilag 4.

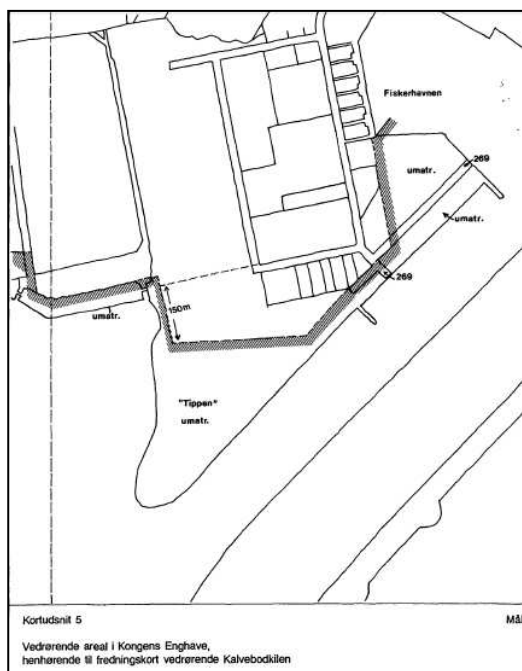
Fredningsforslaget grænser altså helt op til Natura 2000-områder. Inddragelse af Sydhavnstippen til industri eller boliger ville med stor sandsynlighed påvirke Natura 2000-områdernes udpegningsgrundlag negativt. Også selv om man kun bebyggede den nordlige del af området, ville det medføre en væsentligt øget forstyrrelse. En fredning af området som grønt og ubebygget område med relativt begrænset, stille færdsel, bidrager altså til at bevare naturværdierne i det omkransende beskyttede vandområde og dermed til at overholde Danmarks internationale forpligtelser indenfor naturbeskyttelse.

4. Frednings- og planlægningsmæssige forhold

Eksisterende fredning

Den sydligste del af Sydhavnstippen blev fredet som en del af den store Kalvebodkilefredning i 1990, se fredningsdeklaration i bilag 6. Kortbilag 5 i fredningsdeklarationen for Kalvebodkilen er gengivet i figur 2. Den væsentligste del af det samlede fredningsområde ligger på Amager og udgør det landareal, som er fremkommet ved inddæmninger senest i 1940'erne.

Fredningssagen blev rejst i 1989 af Danmarks Naturfredningsforening og det daværende Hovedstadsråd i forening.



Figur 2: Klip af kortudsnit 5 (delområde 6) fra fredningen af Kalvebodkilen i 1990. Som det ses omfatter den gamle fredning den sydlige del af nærværende fredningsforslag for Sydhavnstippen. Den gamle fredning foreslås ophævet indenfor fredningsforslaget.

”§ 1. Fredningens formål.

Fredningen har til formål at sikre en opretholdelse og muliggøre en forbedring af de biologiske og landskabelige værdier, der er knyttet til området, samt at fastholde og regulere almenhedens ret til færdsel i området og dets anvendelse til fritidsformål i øvrigt. Fredningsområdet opdeles i 6 delområder som vist på fredningskortet.”

Fredningens arealer på Sjælland består af Kalvebodkilefredningens delområde 6. For det delområde slog fredningen fast, at naturplejen ikke krævede ”en under brugermedvirken tilvejebragt samlet plan”. Plejemyndigheden for delområdet tillagdes henholdsvis København og Hvidovre Kommune.

For delområde 4 (på Amager) skal de biologiske interesser ifølge overfredningsnævnets afgørelse tillægges særlig vægt. I de øvrige delområder (herunder Sydhavnstippens sydligste del) skal der ifølge afgørelsen fra 1990 lægges særlig vægt på de rekreative hensyn.

For alle delområder bortset fra nummer 6 blev der stillet krav om, at hunde skal føres i snor. (På Sydhavnstippen kræver ejeren By & Havn I/S dog nu, at samme gør sig gældende.)

Kalvebodkilefredningen foreslås ophævet indenfor afgrænsningen af nærværende fredningsforslag for Sydhavnstippen.

Zonestatus

Hele området er byzone i Københavns Kommune.

Kommuneplanforhold

Størstedelen af fredningsforslaget består af et område udlagt til rekreativt område i de gældende kommuneplanrammer (Kommuneplan 2011). Se figur 3, hvor det rekreative område er markeret med nr. 1315. Knap 5 ha af fredningsforslaget ligger indenfor kommuneplanrammen for blandet bolig og erhverv i Københavns Kommune, markeret med 541 og 542 på figur 3. På fredningskortet (kortbilag 1) er overlappene mellem fredningsforslag

og kommuneplanramme for blandet bolig og erhverv nummererede med matrikelnumrene 445, 446, 458 og 481. 0,8 ha af forslaget (nr. 454 på fredningskortet, kortbilag 1) er udlagt til vejareal. Alle de nævnte overlap udgøres i dag i praksis af grønt rekreativt område. Link til kommuneplan:

http://soap.plansystem.dk/pdfarchive/11_1378252_PROPOSAL_1331716196308.pdf. Se også Areal- og lodsejerlisten i bilag 1.



Figur 3: Kommuneplanrammerne er henholdsvis "rekreativt område" (1315) og "blandet bolig og erhverv" (541 og 542). Kilde: Danmarks Miljøportal.

Lokalplanforhold

Delområde 542 af kommuneplanrammen for blandet bolig og erhverv (se afsnittet om kommuneplanforhold) er lokalplanlagt i 1984 til "Erhvervsområde – lettere industri". Matriklerne 445, 458 og 481 er ikke bebyggede og fremstår som en del af Sydhavnstippens grønne område (458 er dog indhegnet). Det lokalplanlagte område er markeret på fredningskortet, kortbilag 1. Link til lokalplanen:

http://soap.plansystem.dk/pdfarchive/20_1072414_APPROVED_1202814144610.pdf

Øvrige planforhold

Københavns Kommune har lavet en strategi for biologisk mangfoldighed: "Plads til naturen - Strategi for biologisk mangfoldighed i København", Teknik og Miljø Forvaltningen, Københavns Kommune 2010-11. Sydhavnstippen er udpeget som et vigtigt led i hele tre af de grønne korridorer, som nævnes i strategien.

5. Forslag til fredningsbestemmelser

§ 1 Fredningens formål

Formålet med fredningen er

1. At sikre området som offentligt tilgængeligt naturområde.
2. At opretholde og muliggøre en forbedring af områdets biologiske, landskabelige og rekreative værdier.
3. At fastholde og regulere offentlighedens ret til færdsel i området og dets anvendelse til rekreative formål.

4. At medvirke til at sikre, at Danmarks internationale forpligtelser til at beskytte naturen overholdes.

§ 2 Bevaring af området

1. Fredningsområdet skal bevares i sin nuværende tilstand, med mindre en tilstandsændring er påbudt eller tilladt i de følgende bestemmelser.

§ 3 Arealernes drift og anvendelse

1. Driften af området tilrettelægges, så den opfylder fredningens formål.
2. Der må ikke foretages terrænændringer. Der må ikke fyldes op, graves af eller planeres.
3. Fredningen er ikke til hinder for oprensning af forurenede jord eller gennemførelse af afværgeforanstaltninger, som understøtter fredningsformålet ved at begrænse udvaskning af miljøskadelige stoffer eller på anden vis muliggøre naturpleje og rekreativt brug af arealet. Sådanne foranstaltninger skal fastsættes i en plejeplan.
4. Området må ikke sprøjtes med bekæmpelsesmidler. Fredningsnævnet kan i særlige tilfælde dispensere til brug af bekæmpelsesmidler.

§ 4 Bebyggelse

1. Der må ikke opføres ny bebyggelse. Fredningsnævnet kan tillade, at lovligt eksisterende bebyggelse genopføres efter brand eller anden hændelig undergang. Det er en forudsætning, at bebyggelsen har ca. samme størrelse, placering og udformning som den tidligere bebyggelse.
2. Tilbygning til og udvendig ombygning af eksisterende bygninger kræver tilladelse af fredningsnævnet med hensyn til størrelse samt udformning, inkl. materiale- og farvevalg.
3. Fredningen er ikke til hinder for opstilling af for naturplejen nødvendige læskure til husdyr. Dog kræves hertil fredningsnævnets forudgående godkendelse af størrelse, udformning, herunder materiale- og farvevalg, samt placering.

§ 5 Veje, stier og tekniske anlæg

1. Nye stier og broer må ikke anlægges uden at være fastlagt i plejeplanen. Cykelstier og redningsstier kan asfalteres. Øvrige stier anlægges med grusbelægning eller som naturstier/trampespor.
2. Der må ikke etableres faste anlæg og konstruktioner som f.eks. vindmøller, tankanlæg, transformerstationer, master, golfbaner, skydebaner, motorbaner, ridebaner og landingsbaner for fly og helikoptere m.m. Der må ikke føres luftledninger over arealerne.
3. Der må ikke etableres belysning i området.

4. Der må ikke anbringes campingvogne eller lignende.
5. Der må ikke anbringes reklameskilte i fredningsområdet.
6. Der må ikke anbringes skulpturer eller lignende i fredningsområdet uden at være fastlagt i en plejeplan.
7. Fredningen er ikke til hinder for, at der kan opføres mindre anlæg som understøtter områdets rekreative formål, f.eks. informationstavler, shelters, bænke og fugletårne. Placering, størrelse og udformning, herunder materiale- og farvevalg, skal være fastsat i en plejeplan.
8. Fredningen er ikke til hinder for opsætning af små anordninger, som understøtter områdets biologiske og rekreative formål, f.eks. bistader og fuglekasser.
9. Fredningen er ikke til hinder for at opsætte almindelige landbrugshegn (trådhegn) til husdyrbrug, hvis hegnet ikke begrænser offentlighedens adgangsmuligheder. Hegnene skal holdes i jordfarver. En eventuel "hundeskov" må også hegnes ind med et til formålet passende hegn.

§ 7 Offentlighedens adgang

1. Offentligheden må færdes overalt til fods og udnytte området rekreativt med de nedennævnte begrænsninger samt med de begrænsninger, som måtte blive bestemt i en plejeplan.
2. I en plejeplan kan der fastsættes bestemmelser for, at færdsel forbydes i nærmere bestemte områder af hensyn til at beskytte dyre- og plantelivet.
3. Cykling må foregå på områdets anlagte grus- og asfaltstier. Udvidede muligheder kan fastlægges i plejeplanen.
4. Motoriseret kørsel er kun tilladt i forbindelse med driften af fredningsområdet. Handicappede kan benytte eldrevet køretøj. Plejemyndigheden kan i enkeltstående, særlige tilfælde give tilladelse til motoriseret kørsel i området.
5. Hunde skal føres i snor. Der kan i en plejeplan dispenseres fra denne bestemmelse i mindre områder.
6. Ridning er tilladt medmindre det ved skiltning er forbudt. Forbud skal fremgå af en plejeplan.
7. Overnatning i telt eller på jorden må ikke finde sted på grund af forgiftningsrisiko fra områdets forurenede jord, medmindre det ved skiltning er tilladt. Vurdering af renhed skal fremgå af en plejeplan.

§ 8 Pleje og naturgenopretning

1. Plejemyndigheden må udføre de foranstaltninger, der skønnes egnede til at forbedre forholdene for dyre- og plantelivet eller findes hensigtsmæssige for at opretholde eller forbedre de landskabelige og rekreative værdier inden for fredningsområdet. Foranstaltningerne skal udføres på grundlag af en plejeplan.

2. Forvaltningen af områdets bevoksning, herunder eventuelle indgreb for at styre fordelingen af lysåben natur og tættere bevoksning, skal følge beskrivelsen i en plejeplan.

§ 9 Plejemyndighed og plejeplaner

1. Københavns Kommune er plejemyndighed i fredningsområdet.
2. En plejeplan skal være udarbejdet af plejemyndigheden efter reglerne i stk. 3-5.
3. Plejeplanen skal redegøre for de pleje- og udviklingsarbejder, som påtænkes udført i de første 5 år efter fredningens gennemførelse. De senere plejeplaner må højst gælde i 10 år. Den eksisterende Plejeplan For Sydhavnstippen 2012-2022² kan, hvis den godkendes af plejemyndigheden, lægges til grund for driften de første 5 år.
4. I forbindelse med udarbejdelse og revidering af plejeplaner skal følgende gives lejlighed til at udtale sig:
 - a. Grundejer (ved fredningens gennemførelse By & Havn I/S)
 - b. Eventuelle forpagtere
 - c. Danmarks Naturfredningsforening
 - d. Friluftsrådet
 - e. Dansk Ornitologisk Forening
 - f. Dansk Botanisk Forening
 - g. Enghave Lokaludvalg
 - h. Grøn Agenda Sydhavn
5. Plejemyndigheden udarbejder udkast til plejeplan og fremsender det til de høringsberettigede. Indsigelse skal være fremsat over for plejemyndigheden inden en af denne fastsat frist. Uenighed om plejeplanen, herunder om indsigelsen skal have opsættende virkning, kan af plejemyndigheden eller de høringsberettigede forelægges for fredningsnævnet, der herefter træffer afgørelse.

Særbestemmelser for delområder

§ 10 Delområde A - genbrugsplads

1. På matr.nr. 445 kan der anlægges en kommunal genbrugsplads. Delområdet fremgår af fredningskortet i kortbilag 1.
2. Når anvendelsen af området som genbrugsplads ophører, skal arealet tilbageføres til en naturtilstand, som ligner eller naturligt vil udvikle sig til at ligne tilstødende naturarealer i det fredede område.

² Plejeplanen er udarbejdet af Partnerskabet Tippen Syder, som 2012 består af By & Havn I/S (grundejer), Kongens Enghave Lokaludvalg, Danmarks Naturfredningsforening (København), Friluftsrådet (Kreds København), Sydhavnstippen Fårelaug, Børne- og Ungdomsforvaltningen (Københavns Kommune) og Grøn Agenda Sydhavn.

§ 11 Delområde B – midlertidige boliger

1. På 2000 m² af matr.nr. 446 kan der anlægges midlertidige boliger i overensstemmelse med kommunens tilladelse den 16. marts 2012. Delområde B fremgår af fredningskortet i kortbilag 1.
2. Senest ved udgangen af 2015 skal arealet tilbageføres til en naturtilstand, som ligner eller naturligt vil udvikle sig til at ligne tilstødende naturarealer i det fredede område³.
3. Fredningen er ikke til hinder for en eventuel nødvendig opfyldning og planering med ren jord i forbindelse med etablering af de midlertidige boliger.

§ 12 Delområde C – sejklubområdet

1. På sejklubområdet i den østlige del af fredningen kan de rekreative aktiviteter knyttet til sejlads, inkl. servering, fortsætte. Delområdet fremgår af fredningskortet i kortbilag 1.
2. Fredningen er i delområde C ikke til hinder for byggeri, som understøtter delområdets nuværende anvendelse, dog maksimalt i en etages højde.
3. Området kan i samme udstrækning som i dag lukkes af for offentlig færdsel, f.eks. om natten.
4. Fredningen er ikke til hinder for, at en gennemgående sti etableres langs vandet på sydsiden af sejklubområdet.

§ 13 Delområde D – Stejlepladsen

1. Fredningen er ikke til hinder for, at havnerelateret ærindespecifik kørsel med motorkøretøjer kan forekomme i delområde D. Delområdet fremgår af fredningskortet i kortbilag 1.
2. Den sydvestlige del af Stejlepladsen, som i dag anvendes til bil-losseplads, skal, når denne anvendelse ophører, tilbageføres til en naturtilstand, som ligner eller naturligt vil udvikle sig til at ligne tilstødende naturarealer i det fredede område⁴.

Øvrige bestemmelser for hele området

§ 14 Tilsyn

1. Tilsynet med overholdelse af fredningsbestemmelserne ligger hos Københavns Kommune.

³ I kommunens afgørelse står der, at tilladelsen er søgt frem til 2015 og at når Metro Cityringen er færdigbygget skal boligarealet reetableres.

⁴ Bestemmelsen er kun aktuel, hvis bil-lossepladsen fandtes, da området blev fredet i 1990. Hvis den er opstået ulovligt siden da, forventes kommunen at udstede påbud om fjernelse og reetablering af natur. DN Kbh har anmeldt problematikken til kommunen.

§ 15 Dispensation

1. Fredningsnævnet kan meddele dispensation fra fredningsbestemmelserne, såfremt det ansøgte ikke vil stride mod fredningens formål.

§ 16 Ophævelse af eksisterende fredning

1. Fredningsbestemmelserne for fredningen af Kalvebodkilen fra 14. november 1990 (Overfredningsnævnet) ophæves med gennemførelsen af nærværende fredning, indenfor afgrænsningen af nærværende fredningsområde.

Fotos



Naturskolen på Sydhavnstippen.



Et af picnic-stederne på Sydhavnstippen.



Et typisk område med spredt opvækst af træer.



Byggematerialet i undergrunden stikker op i bunker.



Lystbådehavnen i udkanten af fredningsområdet.



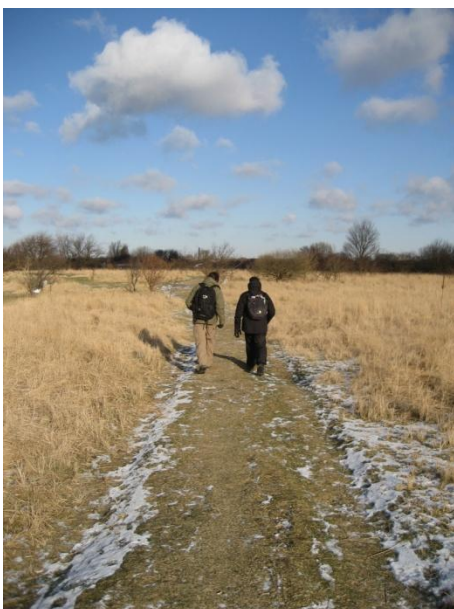
Bord og bænke med udsigt over Kalveboderne.



Et af de større og mere bredkronede træer i området.



Byggematerialet ses tydeligst i kystskrænten.



Dele af området er lysåben natur.



Forventningsfulde tilskuere i sekunderne inden fårene slippes fri.



Erhvervsområdet (Stark) set fra det grønne område.



Den sydligste "mole" er et fint udflugtsmål.



Plukning af havtorn til høstpicnic.



Æblehøst til høstpicnic.



Pandekager til høstpicnic.



Naturens goder fra Sydhavnstippen.