



Tilsynsrapport 1. halvår 2023 UCplus

1. Konklusion

Tilsynet konkluderer, at danskuddannelsetilbuddet på UCplus lever op til lov om danskuddannelse.

UCplus tiltrækker stadig mange kursister, og antallet af unikke kursister er fortsat med at stige i en sammenligning mellem 1. halvår 2023 og hele 2022.

Der gennemføres en halvårlig tilfredshedsmåling blandt kursisterne, og denne gang har mere end 500 kursister svaret på målingen.

Målingens resultater ligger generelt omkring og over 90 % tilfredshed, som overstiger forventningen i udbudsbetingelserne. Der er dog et udviklingspotentiale for tilfredsheden med den arbejdsmarkedsrettede undervisning.

Det pædagogiske tilsyn har ikke fundet anledning til væsentlige generelle bemærkninger, men alene påpeget forhold i relation til den observerede undervisning, hvor der kunne overvejes enkelte supplement.

Tilsynet har desuden gennemgået UCplus A/S årsregnskab for 2022 og har ikke fundet anledning til bemærkninger i den forbindelse.

Tilsynet har endelig vurderet sammenhængen mellem pris og kvalitet og finder generelt relationen tilfredsstillende. Prisen per modul er stadig blandt de laveste i landet. UCplus har et lavt antal tilbudte lektioner og en meget høj beståelsesprocent. Tilsynet anbefaler dog, at UCplus er opmærksomme på at sikre, at karaktergennemsnittet som minimum ligger på gennemsnittet for landet i det foregående år.

Tilsynet finder dog samlet set, at UCplus ud over lov om danskuddannelse opfylder de betingelser og krav, der er stillet i udbudsmaterialet i 2021.

2. Det risikobaserede tilsyn

Alle tilsyn sker med afsæt i en systematisk risikovurdering af tilgang og afgang i antallet af kursister, uddannelses- og modultrin, køn, alder samt markedsandele.

Det risikobaserede tilsyn danner således baggrund for en vurdering af sprogcentrets kapacitet til at tiltrække kursister i forhold til det samlede antal henvisninger og den relative fordeling mellem DU-trin, som er forudsat i udbudsbetingelserne.

6. november 2023

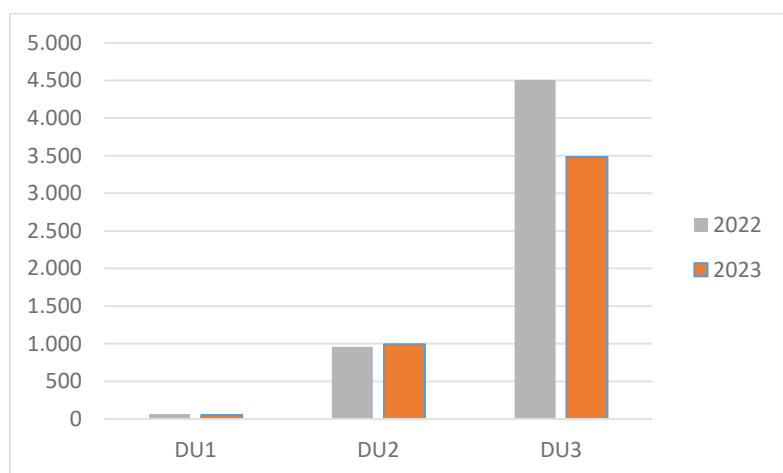
Sagsnummer
2022-0396827

Dokumentnummer
2022-0396827-2

Antallet af kursister er opgjort som unikke kursister. En unik kursist betyder, at kursisten kun tælles én gang, selvom kursisten har gennemført flere moduler.

Figur 1 opsummerer antallet af unikke kursister i perioden 2022 og 1. halvår 2023. Der gøres opmærksom på, at antallet af unikke kursister for 2022 er helårstal, mens antallet af unikke kursister for 2023 er for 1. halvår.

Figur 1: Antal unikke kursister 2022 og 1. halvår 2023, fordelt på år og DU-trin



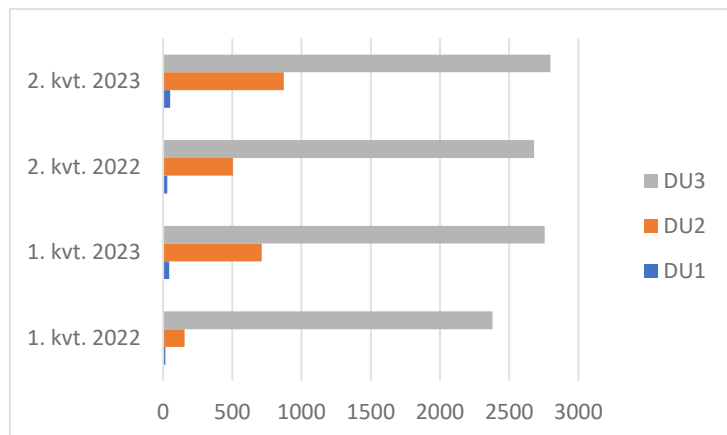
I første halvår 2023 var der ca. 4.500 unikke kursister på UCplus. DU3-kursister udgør ca. 3.500 af den samlede kursistpopulation.

Andelen af DU3-kursister af det samlede antal kursister udgør ca. 77%.

UCplus ser ud at fortsætte eller fastholde kursistpopulationen, som i 2022 nåede et foreløbigt højdepunkt.

For bedre at illustrere udviklingen viser Figur 2 en sammenligning af antallet af unikke kursister i 1. og 2. kvrt. 2022 og 2023. Fordelingen af antallet af unikke kursister er opgjort i år, kvartaler og DU-trin.

Figur 2: Fordeling af antallet af unikke kursister på DU-trin og kvartaler, 2022-23

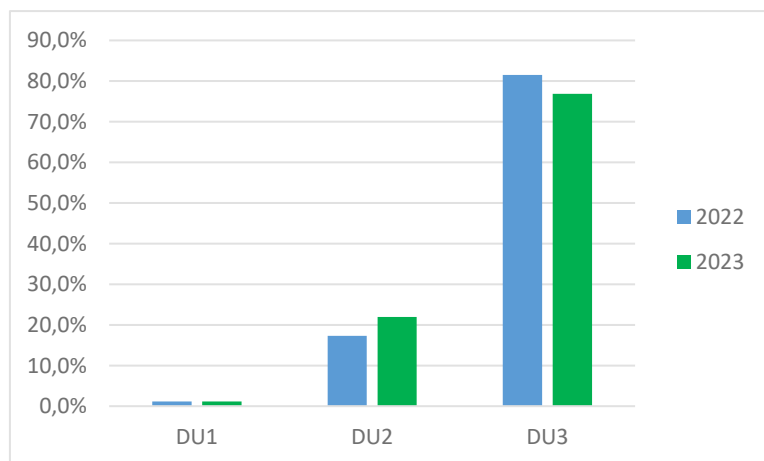


Figur 2 illustrerer, at der udover et konstant meget højt antal DU3 kursister på UCplus samtidig er fremgang i antallet af unikke kursister, når de samme kvartaler for efterfølgende sammenlignes. Generelt er der en markant udvikling i antallet af unikke kursister i en sammenligning for 1 kvartal i henholdsvis 202 og 2023 for både DU2 og DU3 og samme tendens ses for 2. kvartal 2022 og 2023.

Det samlede billede peger på, at UCplus har slået rod i markedet for danskuddannelse i København.

Figur 3 viser andelen af unikke kursister i 2022 og 1. halvår 2023, opgjort i procent og DU-trin.

Figur 3: Procentvis andel af unikke kursister på DU-trin for 2022 og 1. halvår 2023.

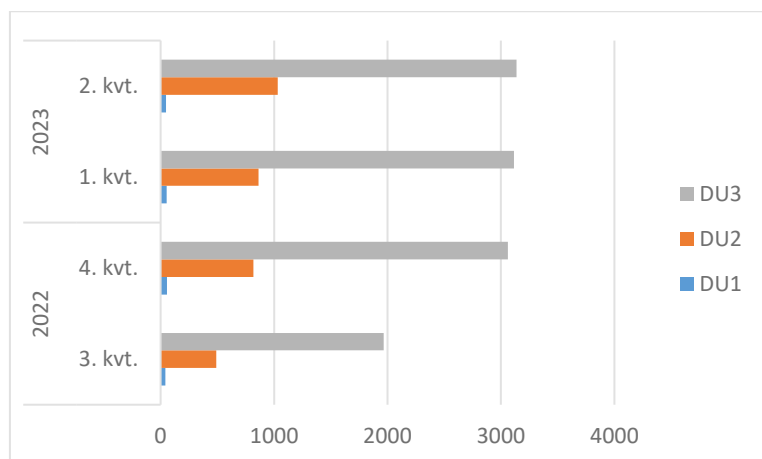


Figur 3 viser forholdet mellem de forskellige kursistkategorier på UCplus. Andelen af DU1'ere, der er henvist til UCplus ligger omkring 1 %, mens DU3'ere udgør ca. 77% af den samlede kursistpopulation.

Figur 4 viser, hvor mange modulforløb der er påbegyndt på UCplus i 2. halvår 2022 og 1. halvår 2023, opgjort i antal, kvartaler og år for hvert

DU-trin. Målingen tager kun udgangspunkt i de moduler, der er startet i opgørelsesperioden – ikke allerede igangsatte moduler.

Figur 4: Fordeling af antallet af påbegyndte moduler på DU-trin og kvartaler, 2. halvår 2022 og 1. halvår 2023



Figuren viser klart overvægt af påbegyndte moduler på DU3, som ligger nogenlunde konstant omkring 3.000 i sidste kvartal 2022 og de to første kvartaler i 2023.

Der var i alt ca. 5.000 påbegyndte moduler i 2. halvår 2022, mens antallet var steget til ca. 6.250 påbegyndte moduler i 1. halvår 2023.

Markedsandele

Selvforsørgende kursister har frit valg af sprogcenter, og mange kursister vælger sprogcenter efter personlig anbefaling. Valg af sprogcenter afspejler ofte et personligt kendskab og mund-til-mund markedsføring og er et udtryk for kursisters opfattelse af sprogcentrets kvalitet.

Beskæftigelses- og Integrationsudvalgets koncept for tilsyn betyder, at tilsynet skal opgøre, hvor mange kursister der vælger at gå på udenbys sprogcentre – dvs. sprogcentre, der har driftsaftale med andre kommuner, men hvor Københavns Kommune betaler for modulet. Figur 3 giver et indblik i, hvilke sprogcentre selvforsørgende udlændinge med bopæl i Københavns Kommune foretrækker at lære dansk på.

I 1. halvår 2023 ankom der ca. 8.300 voksne udlændinge til Københavns Kommune. Af disse var ca. 75 % mellem 18 og 34 år og altså i den målgruppe, hvor der sker flest henvisninger til danskuddannelse.

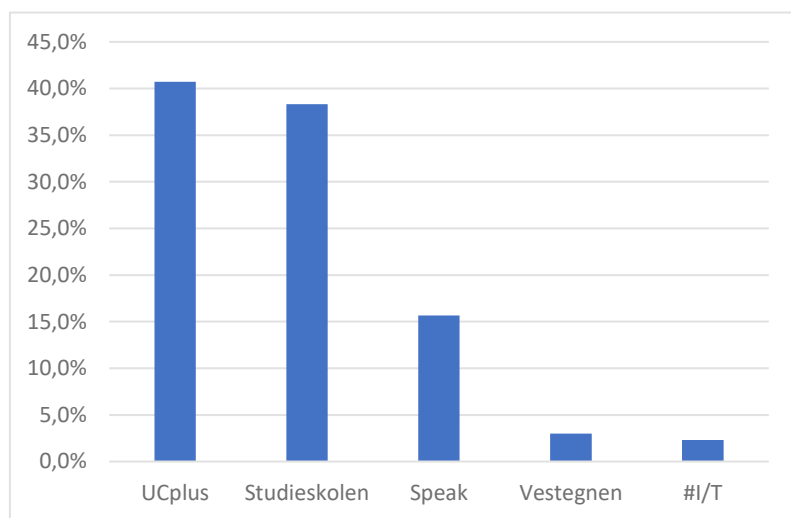
Indvandring sker naturligvis fra alle lande i verden, men de ti største oprindelseslande for indvandring i 1. halvår 2023 var:

1. USA
2. Ukraine
3. Indien
4. Tyskland
5. Italien
6. Sverige
7. Storbritannien
8. Spanien
9. Argentina
10. Norge

Af datamæssige årsager kan der dog endnu ikke siges noget om sammenhængen mellem antallet af nyankomne voksne udlændinge og antallet af unikke henvisninger. Information om tilgang af nyankomne voksne udlændinge kan dog give en indikation af den potentielle kursistpopulation.

Figur 5 giver et indblik i, hvilke sprogcentre selvforsørgende udlændinge med bopæl i Københavns Kommune foretrækker at lære dansk på.

Figur 5. Markedsandel af henviste kursister på sprogcentre 1. halvår 2023.



Opgørelsen af markedsandele for 1. halvår 2023 viser, at UCplus fastholder en markedsandel på omkring 40%, ligesom UCplus sammen med Studieskolen sidder på ca. 80% af markedet for danskundervisning af selvforsørgende kursister med bopæl i Københavns Kommune.

Udenbys leverandører har en markedsandel på lige omkring 20%. Selvforsørgende kursister har frit valg af sprogcentre, og erfaringsmæssigt vælger kursister ofte et sprogcenter, der ligger tæt på arbejdspladsen, fx DTU i Lyngby, hvor Speak har den kommunale aftale. Andelen på 20% er historisk lav og afspejler, at kursister primært vælger sprogcentre med rammeaftale med KK, hvilket er meget tilfredsstillende.

Tilfredshedsundersøgelse

Som en del af opfyldelse af kravene i udbudsbetingelserne gennemfører sprogcentret to halvårlige undersøgelser af kursisternes tilfredshed med undervisningen samt rammerne for undervisningen.

Tilfredshedsundersøgelsen er udviklet i fællesskab mellem sprogcentre og forvaltningen. Undersøgelsen har ni spørgsmål.

Målsætningen er, at der skal være over 80 % tilfredshed for samtlige spørgsmål. Tabel 1 viser resultat af kvalitetsmålingen i foråret 2023, sammenlignet med målingen i efteråret 2022.

Tabel 1: Resultat af kvalitetsmålingen i foråret 2023 sammenlignet med målingen i efteråret 2022

	Forår 2023	Efterår 2022	Forskel
Hvor tilfreds er du generelt med undervisningen?	88 %	87 %	1 %
Hvor tilfreds er du med den hjælp, du får til at bruge digitale ressourcer?	88 %	88 %	0 %
Hvor tilfreds er du med den information om din undervisning, som du modtager fra [navnet på sprogcentret]?	85 %	84 %	1 %
Hvor tilfreds er du med den sproglige progression i undervisningen?	86 %	85 %	1 %
Hvor tilfreds er du med omfanget af inddragelsen af digitale aktiviteter?	82 %	80 %	2 %
Hvor tilfreds er du med omfanget af undervisningsaktiviteter?	87 %	86 %	0 %
I hvor høj grad lever undervisningens fokus på arbejdsmarked op til din forventning?	76 %	77 %	-1 %
I hvor høj grad lever undervisningen op til dine forventninger til at lære dansk?	81 %	81 %	0 %
I hvor høj grad passer undervisningen på dit modul til dit niveau?	82 %	80 %	2 %
Hvor tilfreds er du generelt med undervisningen?	88 %	87 %	1 %

Undersøgelsen er besvaret af 588 kursister og giver på den baggrund en retvisende indikation af kursisternes oplevelse af undervisningen på UCplus.

Undersøgelsen viser helt overordnet en meget stor tilfredshed med uddannelsen. I et vægtet gennemsnit udtrykker hele 88 % tilfredshed med den generelle oplevelse af undervisningen på UCplus.

Generelt lever svarprocenten op til den ønskede målsætning om >80 % tilfredshed. Tilfredshedsgraden med "fokus på arbejdsmarkedet" er faldet med 1 % (afrundet), og er stadig under målsætningen om 80 %. Tilsynet anbefaler derfor UCplus at arbejde på, at tilfredsheden med det arbejdsmarkedsrettede fokus ved næste måling kommer over de 80 % igen som et udtryk for et vægtet gennemsnit.

UCplus bemærker at en stor andel kursister svarer neutralt på dette spørgsmål. Spørgsmålet kan være misvisende og formuleringen i forhold til fremtidige målinger bør overvejes.

3. Administrativt tilsyn

Det administrative tilsyn føres gennem forskellige aktiviteter. I forbindelse med sagsbehandling af henvisninger bliver det kontrolleret, at lovgivning om danskuddannelse er fulgt. Det bliver blandt andet kontrolleret, at der ikke bliver henvist til moduler, der allerede er bestået, og kursisten stadigvæk har en gyldig danskuddannelsesperiode.

Eventuelle divergenser mellem forvaltningens og sprogcentres oplysninger udredes i dialog med sprogcentret.

I 1. halvår af 2023 har danskteamet modtaget 8.197 ansøgninger om henvisning til danskuddannelse. Erfaringsmæssigt afvises 10 % af ansøgningerne på grund af manglende ret til danskuddannelse, flytning til anden kommune, dobbeltansøgning og lign.

Der foretages et kvartalsvist tilsyn med sagsbehandlingen af henvisninger. Formålet er løbende at sikre kvaliteten i henvisninger til danskuddannelse.

Der udvælges en stikprøve på fem henvisninger hvert kvartal. Hvis der findes fejl, undersøges disse nærmere, og de nødvendige tiltag for forbedring implementeres. Der er ikke fundet fejl i de ti sager i 1. halvår 2023. Der er ikke fundet fejl i den administrative sagsbehandling i 1. halvår 2023.

Tilsynet kan desuden konstatere, at ministeriet har modtaget indberetningerne til Danskuddannelsesdatabasen for UCplus rettidigt. Ministeriet har konstateret, at der ikke er fejl i dataindberetningen, og indberetningerne er dermed endeligt godkendt.

Økonomisk tilsyn

YDS fører desuden økonomisk tilsyn med UCplus og Studieskolen. Det økonomiske tilsyn gennemføres kvartalsvist bagudrettet og udføres som en stikprøvekontrol. Det kontrolleres, at borgeren er mødt til det modul og på den dato, som fremgår af betalingstilsagnet, som Københavns Kommune har modtaget fra sprogcentret. I samme tilsyn kontrolleres det, om sprogcentre har opkrævet kursisten for depositum i henhold til kommunens anvisning.

I stikprøvekontrollen udtrækkes 3 % af den samlede målgruppe og +5 ekstra kursister pr. sprogcenter, så det sikres, at svarprocenten er på ca. 3 %. Kursisterne udvælges tilfældigt.

Kursisterne bliver kontaktet i e-Boks via KMD-sag, hvor de skal bekræfte de informationer, som YDS har modtaget fra sprogcentret, samt om kursisten har foretaget en indbetaling af depositum og er blevet vejledt angående tilbagebetaling af depositum.

Hvis tilsynet konstaterer uoverensstemmelser eller informationer, der ikke er korrekte, tages der kontakt til sprogcentret, som skal redegøre for fejlen og evt. gennemføre tiltag, der sikrer, at lignende fejl undgås fremover.

I 1. og 2. kvartal 2023 er der sammenlagt taget kontakt til 59 borgere, hvoraf 17 har svaret. Samtlige kursister, der har meldt tilbage, er fremmødt og har indbetalt depositum. 14 kursister angiver, at de er blevet vejledt om reglerne vedr. tilbagebetaling af depositum, ingen at de ikke er blevet vejledt herom, mens de resterende ikke har svaret på dette spørgsmål

Der er ikke konstateret uoverensstemmelser mellem sprogcentrets indberetning og kursistens tilbagemelding.

Bestyrelsen og direktionen for UCplus A/S har den 27. juni 2023 behandlet og godkendt årsrapporten for regnskabsåret 1. januar - 31. december 2022.

Det statsautoriseret revisionspartnerselskab PricewaterhouseCoopers har revideret årsregnskabet for UCplus A/S for regnskabsåret 1. januar - 31. december 2022. Revisionen omfatter anvendt regnskabspraksis, resultatopgørelse, balance, egenkapitalopgørelse og noter. Årsregnskabet udarbejdes efter årsregnskabsloven.

Det er PricewaterhouseCoopers opfattelse, at årsregnskabet giver et retvisende billede af selskabets aktiver, passiver og finansielle stilling pr. 31. december 2022 samt af resultatet af selskabets aktiviteter for regnskabsåret 1. januar - 31. december 2022 i overensstemmelse med årsregnskabsloven.

Tilsynet har gennemgået årsregnskabet og har ikke nogen bemærkninger til ledelsesberetningen og/eller årsregnskabet.

UCplus A/S har således opfyldt rammeaftalens dokumentationskrav i afsnit 8.4 på tilfredsstillende vis.

4. Pædagogisk praksis

Det pædagogiske tilsyn består af flere delindsatser, der rækker fra den fysiske lokation til underviserens kvalifikationer.

I tilsynet for 2. halvår 2022 er det pædagogiske tilsyn udført igennem observation af undervisningen samt dialog med undervisere og sprogcentrets uddannelsesansvarlige, ligesom sprogcentret rapporterer om udviklingen i underviserens kvalifikationer. Der følges løbende op på, om undervisningslokationen skønnes at være velegnet til voksenundervisning.

Fysisk lokation

Antallet af de fysiske lokationer, der bliver benyttet til danskundervisningen, herunder deres handicaptilgængelighed og ibrugtagelse, fremgår af tabel 2.

Tabel 2: Oversigt over sprogcentrets lokationer og adgange 2. halvår 2022

Undervisnings-adresse	Overholder bran-chevejledning	Tilgængeligt for handicappede	Handi-captoilet	Note
Gyldenløves-gade 11, stuen, 2. og 3. sal, Kø-benhavn V	Ja	Ja	Ja	Lejemål (2. og 3 sal) ta-get i brug 10. august 2020 Lejemål (stuen) pr. 1. august 2022
Drejervej 15, 2400 Køben-havn NV	Ja	Ja	Ja	Lejemål ta-get i brug den 1. maj 2019.
Nørregade 31, 1165 Køben-havn K	Ja	Ja	Ja	Lejemål ta-get i brug den 1. au-gust 2018.

Samlet set er der tale om udmærkede og tilfredsstillende undervisningsfaciliteter, der lever op til kravene i lovgivning og udbudsbetingelser.

Underviserens kvalifikationer

Tilsynet vurderer, at underviserstaben på UCplus overholder uddannelsesbekendtgørelsens § 24 om underviserens kvalifikationer.

Bekendtgørelse nr. 1089 fra juli 2020 betød en ændring af kvalifikationskravene til underviserne. Fra og med juli 2020 kan undervisere ansættes uden DAV, hvis vedkommende senest et år efter ansættelsen begynder på uddannelsen i dansk som andetsprog for voksne.

Rapporteringen om underviserens kvalifikationer er tilpasset bekendtgørelsen samt udbudsbetingelserne 2021.

Antallet af ansatte undervisere, der har gennemført, er optaget på uddannelsen til underviser i dansk som andetsprog for voksne eller har dispensation fremgår af tabel 3.

Tabel 3: Oversigt over underviserens kvalifikationer fordelt på årene 2022-2023

Uddannelseskvalifikationer	2022	1 halvår 2023
DAV gennemført	45-51	56
1 DAV optaget og startet	30	29-27
DAV under optagelse, men endnu ikke startet	0	7-9
Ansøgt om optagelse på DAV/Ikke formelle kompetencer	0	0
Undervisere med dispensation	2	0
Undervisere i alt	76-85	92
Overholdelse af udbudsbetingelser	60%	60,9%

Tallene for 2022 og 1. halvår 23 viser udviklingen i undvisernes uddannelseskvalifikationer fra begyndelsen af 1. kvartal til og med udgangen af 4. kvartal 2022 samt fra begyndelsen af 1. kvartal til og med 2. kvartal 2023.

Det første tal i kolonnen viser antallet af undervisere i starten af året, og det sidste tal viser antallet af undervisere ved afslutningen af året.

Udbudsbetingelserne fra 2021 stillede desuden som krav, at andelen af uddannede undervisere (dvs. med DAV eller lign.) udgør minimum 60 % af den samlede underviserstab. Underviserstaben på UCplus har overholdt denne udbudsbetingelse i 1. halvår 2023.

Københavns Kommune stiller desuden en udvidet vejlederfunktion til rådighed for sprogcentrene.

Den udvidede vejlederfunktion er aftalt mellem JCI og UCplus. Den udvidede vejlederfunktioner er fysisk til stede på UCplus på faste dage og timer, som er aftalt med sprogcentrene.

Formålet med den udvidede vejlederfunktion er at vejlede kursister om beskæftigelse, uddannelse samt danskuddannelsen. Der vejledes fortrinsvis S-kursister, fx EU-borgere og medfølgende familie samt au pair, som er i beskæftigelse eller studerer.

På sprogcentrene orienteres der typisk om den udvidede vejlederfunktion på holdene, ligesom der er åben vejledning på faste dage og timer. Kursister kan desuden henvende sig til den udvidede vejledningsfunktion via postkassen: joboguddannelse@kk.dk.

Observationer af den pædagogiske praksis

Det pædagogiske tilsyn skal sikre, at tilbuddene opfylder lovens krav til form og indhold. Samtidig skal den være med til at udvikle tilbuddet om danskundervisning og den pædagogiske praksis på sprogcentret.

Tilsynet sker gennem observationer af ca. en times varighed for hver undervisningsgang. Efter observationen gennemføres en opfølgende dialog med underviseren, hvor eventuelle spørgsmål og refleksioner på observationer bliver drøftet og afklaret.

Af tabel 4 fremgår, hvilke hold der blev observeret i tilsynsbesøgene samt informationer om emne, holdtype og antal deltagende kursister.

Tabel 4: Oversigt over observerede hold

Observerede hold	Emne	Holdtype	Fremmødte deltagere
DU3, modul 5, prøveforberedende	Læse og skrive	Fremmøde	11
DU2, modul 4	Læse og skrive	Fremmøde	12
DU3 modul 4	Didaktik	Fremmøde	7

DU3 modul 4	Didaktik	Fremmøde	14
-------------	----------	----------	----

Konklusionen på det pædagogiske tilsyn er generaliserede og retter sig således ikke i forhold til den enkelte observerede undervisningsgang. På baggrund af tilsynsbesøgene udarbejdes og fremsendes der en detaljeret tilsynsrapport til sprogcentret.

Tilsynet har observeret velfungerende og veltilrettelagte undervisningsforløb, som lever op til bekendtgørelsens bestemmelser i såvel form som indhold.

Generelt forekommer undervisningen både velgennemtænkt og stærkt fagligt baseret, som gennemføres på behagelig og veltilrettelagt vis.

Samspillet mellem kursister og undervisere forekommer effektivitet i forhold til sproglæringen, ligesom der i alle tilfælde observeres engagerede og aktive kursister.

I vejledningen til det pædagogiske tilsyn med danskuddannelsen fremgår det, at der skal ske tilsyn med den "sprogfaglige", den "didaktiske" og den "pædagogiske" del af undervisningen.

De nedenstående afsnit sammenfatter det pædagogiske tilsyn i forhold til de tre dele af den observerede undervisning, som fremgår af tilsynsvejledningen. Der gives en kort introduktion til de tre begreber som indledning til hver sammenfatning.

Sprogfagligt

Med tilsynets fokus på sprogfaglighed undersøges, hvordan underviserens sprogfaglige kompetencer og tilgang omsættes og bringes i spil i undervisningen.

Generelt undervises der efter den kommunikativ-funktionelle tilgang, hvilket i observationerne afspejles i kompetente og solide valg af materiale, opgavetyper samt feedback format. Der er ofte tale om brug af det sprogsyn, som kommer til udtryk i undervisningsmaterialet og har særligt fokus på de målsætninger, der er for modulet og DU-niveauet generelt.

Tilsynet bemærker, at tilegnelsessynet i en enkelt observation synes mere drevet af underviserens erfaring end af en reflekteret omsætning af fagbeskrivelsens kommunikativ-funktionelle grundlag til klasserumspraksis. Omvendt er kursisterne aktive og engagerede, hvilket opvejer den "ikke-så-lærebogsagtige" tilgang. Det ville kunne bidrage konstruktivt til tilrettelæggelsen, hvis der var en tydelig balance mellem erfaringsbaseret undervisning og en mere reflekteret omsætning af den kommunikativ-funktionelle tilgang.

I en anden observation bemærker tilsynet, at arbejdet med skriftlighed sker i god overensstemmelse med fagbeskrivelsens krav om at arbejde med kommunikativ metode, herunder tydelig samkonstruktion af tekst

og sproglige strategier. Det kunne dog være oplagt på sprogcenterplan at overveje værdien af at benytte processkrivning i sammenhænge, hvor der arbejdes koncentreret med skriftlighed.

Didaktisk

Med et didaktisk fokus undersøger tilsynet samspillet mellem undervisningens indhold, opbygning og tilrettelæggelse.

Afviklingen af de observerede undervisningsforløb harmonerer generelt godt med den kommunikative metode, idet undervisningen fra planlægning af aktiviteter til selve undervisningen bevæger sig fra det generelle til det opklarende og diskuterende for til sidst, fx at ende ved egentlig tekstproduktion i stikordsform som støtte for et mundtligt eller skriftligt argument.

Den observerede TASK-baserede undervisning følger typisk lærebogens didaktik og de TASK-typer, lærebogen anvender. Det kan give en lidt forudsigelig undervisning, som - skønt solid - ikke nødvendigvis er lige motiverende i kursusforløbet. Når der arbejdes med TASK-baseret undervisning, sammenligner man kursisters lighed til at anvende sproget til autentisk kommunikation, udforske sprogets betydninger, og derigennem indgå i en sproglæringsproces, der ligger tæt op ad egne erfaringer og viden. TASK's er et didaktisk redskab, hvor kursisten får erfaring med brugen af sproget og gradvis kan udvikle sit greb om sproget. Et supplement med andre TASK-opgaver, der baseres på kursisters erfaring, kunne give kursisterne mulighed for at arbejde mere sammen og derigennem få mere individuel taletid til gavn for deres sproglige udvikling. På den måde ville en deltagerbaseret didaktisk tilgang kunne stå tydeligere frem, fordi der ville være mere klar kursistdelta-gelse i formuleringen af TASK-opgavens tre faser; før, under og efter.

I en enkelt observeret undervisning var der tilrettelagt en omfattende TASK-opgave, der involverede kursisterne i alle opgavens faser. Den var et godt eksempel på en succesfuld aktivering af en række processer og funktioner i forbindelse med kursisters sproglæringsproces. Opgaven kom omkring en fælles etablering af forståelse og ordforråd inden et læse-pas, hvor kursisterne skal rette opmærksomheden mod ordforråd samt opklarende samtale i grupperne om ukendte gloser, som underviser systematisk og metodisk fastholdt igennem hele opgaven, samtidig med at underviseren understøtter de forskellige grupper afhængig af deres behov. Der er dermed tale om en eksemplarisk og velgennemtænkt TASK-løsning, som understøtter udvikling og anvendelse af de fire færdigheder på meget fin vis.

Under en anden observeret undervisning blev der igangsat en uden-dørs aktivitet, som var beskrevet på et udleveret ark. I en kommunikativ-didaktisk tilgang kunne man med fordel have sammenlagt listen med eksempler på sanseindtryk i det forberedende arbejde i klassen. Det fremgik ikke, om man i forberedelsen til opgaven havde diskuteret generforskelle på reportage og historie, og opgaven forekom derfor - hvor afvekslende den end måtte være - ikke at være tydeligt didaktisk

begrundet. Intentionen om at kursisterne skulle omsætte oplevelser til ord, manglede en bevidst sammenhæng med kursisternes arbejde med læringsstrategier.

Pædagogisk

Med et pædagogisk fokus er tilsynet opmærksom på, hvordan og hvorvidt undervisningen formidles på en forståelig og vedkommende måde. Samtidig vurderes det, hvorvidt undervisningen udføres med blik for holdets sammensætning, niveau og dynamik.

Generelt finder undervisningen sted i en god og koncentreret atmosfære og forekommer struktureret, veltilrettelagt samt effektivt organiseret. Undervisere støtter og hjælper kursister på vej i opgaveløsningerne på faglig relevant vis, som fx når plenumdiskussioner går i stå, og grupper/kursister får et venligt puf, som holder gang i en fælles diskussion.

Kursister er dog mangfoldige og kan have forskellige erfaringer og strategier, når de deltager i holdundervisning – herunder tavshed og en grad af indadvendthed. Det er efter tilsynets vurdering en opgave, som der måske skal være større opmærksomhed på og søge løsninger efter bedste evne.

I de observerede undervisningsforløb opleves det flere gange, at underviser laver en kort evaluering og spørger kursisterne, hvad de synes om opgaven. Tilsynet vil gerne anerkende denne faglige åbenhed, som ikke bare handler om åbenhed fra underviserens side, men også om en (kort) evaluering af undervisningen, der inviterer kursisterne ind i et kulturelt læringsrum, som kendetegner samfund og erhvervsliv.

Læringspunkter

- Omkring TASK-baseret undervisning, anbefaler tilsynet, at det løbende overvejes at inddrage andre TASK-typer, der i højere grad forudsætter kursisternes deltagelse og erfaringer for at understøtte emnevalg og dybere indlæring.
- Tilsynet anbefaler, at det generelt overvejes at inddrage proces-skrivning i forbindelse med skriftligt arbejde i undervisningen.
- Tilsynet anbefaler en generel opmærksomhed på at supplere udtale-undervisning med fysisk gestik/kropsligt til understøttelse af dele af undervisningen.
- Tilsynet anbefaler desuden, at tryk i udtale-undervisningen markeres med ' foran den trykstærke stavelse i ordet, og ikke over vokalen, så der indirekte kan kobles til fonologisk viden.

Tilsynet anbefaler desuden i sine detaljerede rapporter til sprogcentre forslag til faglitteratur, som kan inspirere til at styrke og/eller bidrage til at videreudvikle kvaliteten i undervisningen.

UCplus bemærker at de er enige i tilsynets anbefalinger og generelt tilstræber, at tilsynets beskrevne metoder anvendes i undervisningen.

5. Sammenhæng mellem pris og kvalitet

Styrelsen for International Rekruttering og Integrations vejledning for tilsyn, kap 4 slår fast, at kommunen skal have "fokus på sammenhængen mellem pris og kvalitet, herunder om kommunen får den bedst mulige kvalitet til prisen i danskuddannelsestilbuddet".

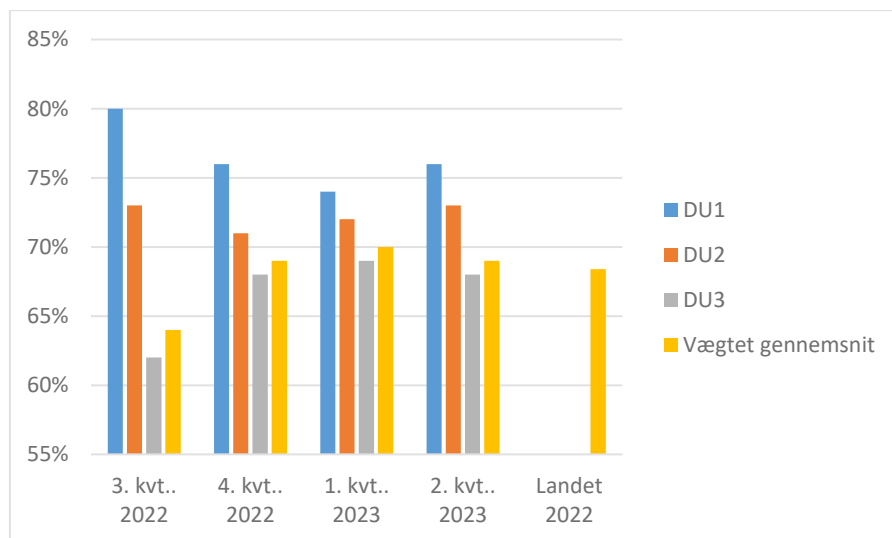
Sammenhængen mellem pris og kvalitet undersøges via forskellige parametre, herunder fremmøde, gennemførelshastighed, fastholdelse, beståelsesprocent, karaktergennemsnit for prøver og modul-takster.

Fremmøde

Fremmødet fortæller noget om effektiviteten af uddannelsestilbuddet, specielt i relation til gennemløbshastigheden. Jo højere fremmødeprocenten er, jo bedre bliver tilbuddet om danskuddannelse udnyttet. Ubrugte tilbudte lektioner på grund af manglende fremmøde er spildte.

I tilsynet opgøres der kun en procentsats for fremmødet – tilsynet kan således ikke pege på mulige årsager til fremmødet. Figur 4 viser fremmødet på DU og kvartaler for 2022-23 i procent.

Figur 4: Fremmøde fordelt på DU-trin, i pct. og kvartaler 2022-23



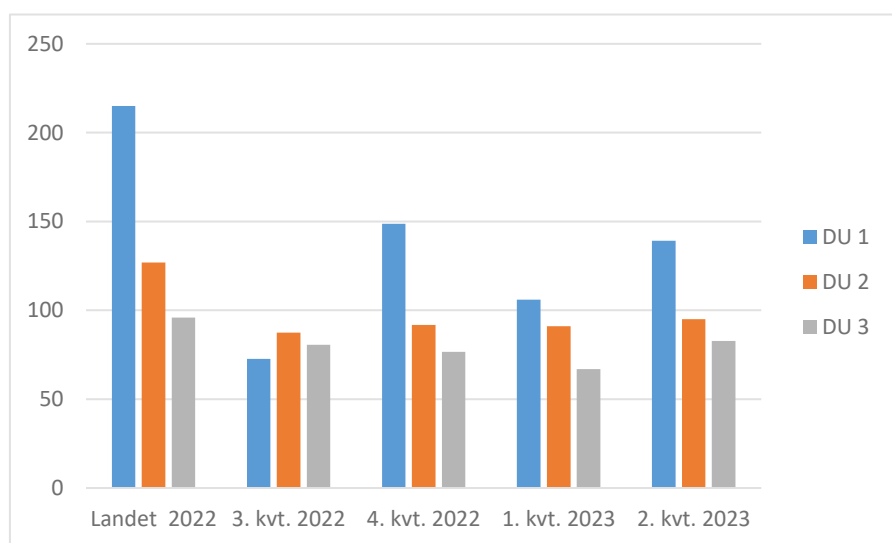
Opgørelsen over fremmødet for 1. halvår 2023 indikerer et fremmøde – dvs. enhver form for deltagelse i undervisningen – der ligger omkring de 70 % eller over for alle DU-trin og over det gennemsnitlige fremmøde for landet i 2020.

Selvforsørgende kursister har ikke pligt til fremmøde, men sprogcentre opfordres til at understøtte et højt fremmøde.

Gennemførelshastighed

Gennemførelshastigheden er et udtryk for, hvor mange lektioner en kursist i gennemsnit bliver tilbudt, før vedkommende går til tests eller prøver og dermed afslutter modulet. Gennemførelshastigheden siger derfor noget om, hvor effektivt sprogcentret er til at føre kursisten igennem modulet. Figur 5 viser gennemførelshastigheden for UCplus sammenlignet med landsgennemsnittet.

Figur 5: Gennemførelshastighed i antal tilbudte lektioner for beståede moduler, fordelt på DU-trin og år, 2022-23



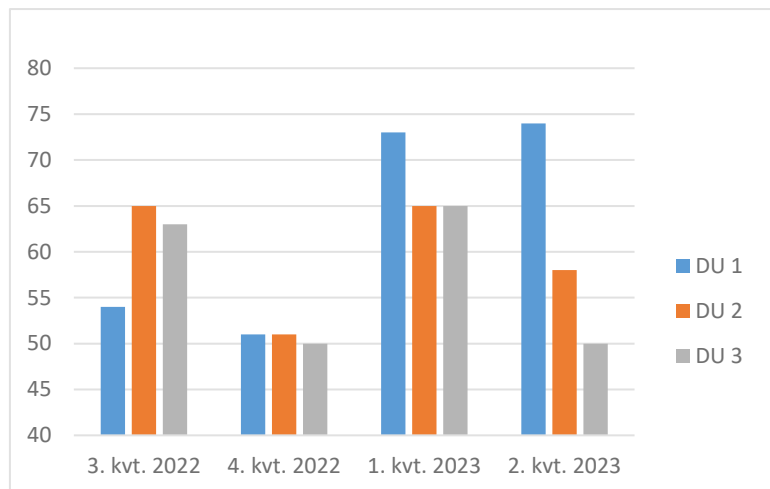
Oversigten over det gennemsnitlige antal tilbudte lektioner for både 2022 og 2023 peger på et lektionstal for alle DU-trin, der ligger væsentligt under antallet af tilbudte lektioner på landsplan i 2022. Det er meget tilfredsstillende.

Fastholdelse

Fastholdelse beskriver den procentandel af kursisterne, der gennemfører et, flere eller alle moduler inden for en danskuddannelse.

Opgørelsen siger derfor noget om sprogcentrets evne til at motivere og fastholde kursisterne til at gennemføre modulet og derfor have muligheden for at gå videre til et nyt modul. Figur 6 viser fastholdelsesraten hos UCplus på tværs af DU-trin mellem 2022-23.

Figur 6: Fastholdelse fordelt på DU-trin og kvartaler, 2022-23



Figur 6 viser, at kun omkring 50 % af kursisterne på DU3 vælger at fortsætte på næste modul, når modultesten er bestået. DU2-kursister har et lidt højere tal for fastholdelsen på omkring 60 %.

Tilsynet anbefaler, at UCplus er meget opmærksom på de forholdsvis lave værdier for fastholdelsen, da det generelt er hensigtsmæssigt, at så mange af disse kursister vælger at tage så meget danskuddannelse som muligt.

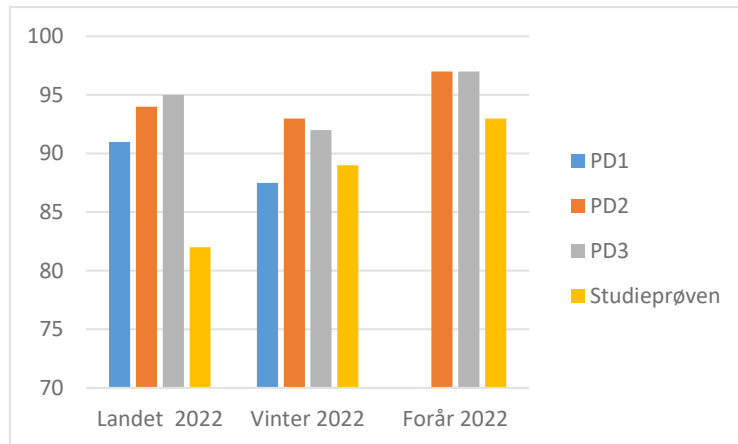
UCplus bemærker, at sprogcentret har opmærksomhed på fastholdelse og har et mål om at få den op. UCplus har fokus på om placeringen af prøverne i Danskuddannelse (2. og 4. kvartal) samt UCplus' store andel af internationale studerende (der ofte blot tager ét enkelt modul dansk) påvirker fastholdelsen for 2. og 4. kvartal.

Beståelsesprocent

Beståelsesprocenten fortæller, hvor mange kursister der deltog i og bestod prøven i forhold til det samlede antal deltagere. Beståelsesprocenten siger derfor noget om, hvor god sprogcentret er til at føre kursisten succesfuldt igennem prøven i dansk.

Stigning og fald kan afspejle, at antallet af prøvedeltagere kan være forholdsvis lille. Med små deltagertal kan fx meget få kursister, der dumper, påvirke beståelsesprocenten markant.

Figur 7: Beståelsesprocenten pr. eksamenstermin 2022-23, sammenlignet med landsgennemsnittet for 2022



Beståelsesprocenterne på UCplus er generelt meget høje, dvs. +90 % og det gælder også for sommerprøven 2023.

For både PD2 og PD3 er beståelsesprocenten 97 % samt for studieprøven 93 %. Det er meget tilfredsstillende.

Der var ikke tilmeldt DU1 prøvedeltagere ved sommerprøven 2023.

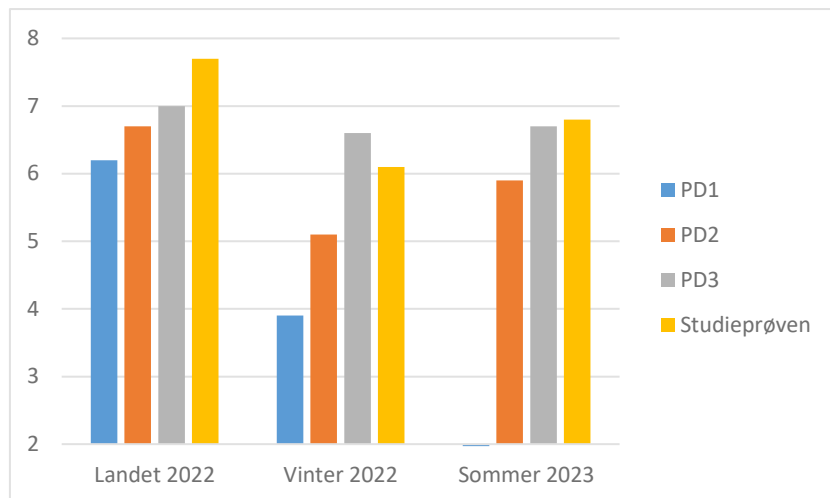
Karaktergennemsnit for prøver

Karaktergennemsnit er et udtryk for det samlede antal karakterpoint, delt med antallet af prøvedeltagere. Karaktergennemsnittet indikerer en kvalitet i undervisningen, og hvor effektivt sprogcentret fører kursisten igennem prøveforløbet til et godt resultat.

Der skal dog gøres opmærksom på, at motivationen for mange kursister kan være at bestå prøven og ikke nødvendigvis få et højt karaktergennemsnit. Kursister skal ikke nødvendigvis bruge et højt karaktergennemsnit, men alene bestå prøven for at få adgang til forskellige aspekter af det danske samfund.

Figur 8 viser karaktergennemsnittet for alle eksamensterminer 2022-23 sammenlignet med landsgennemsnittet for 2022.

Figur 8: Karaktergennemsnittet pr. eksamenstermin 2022-23, sammenlignet med landsgennemsnittet for 2022



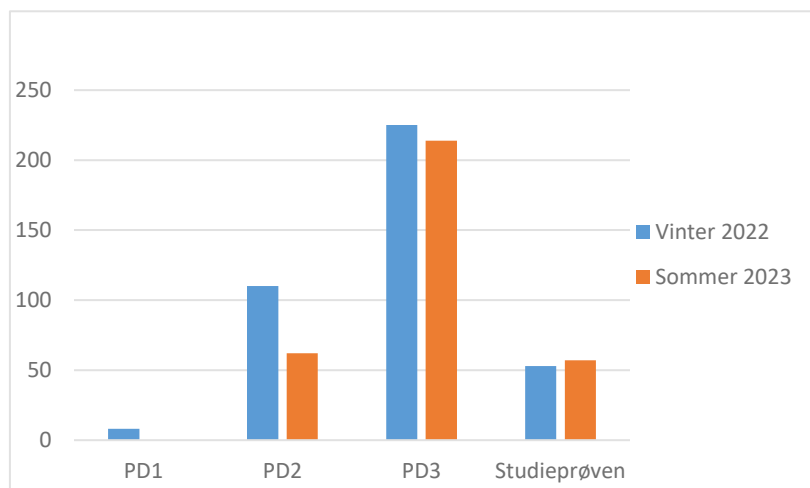
Karaktergennemsnittet for UCplus ved sommerprøven 2023 ligger på 6, hvilket er tilfredsstillende, men dog 0,5-1 point under landsgennemsnittet for 2022. Det er et mål, at karaktererne generelt er på niveau med landsgennemsnittet for året før. Tilsynet anbefaler derfor, at UCplus er opmærksom på afstanden til landsgennemsnittet.

Sammenholdt med den meget høje beståelsesprocent betyder karaktergennemsnit, at den uddannelsesmæssige praksis er meget effektiv i forhold til gode resultater ved prøverne.

Som tidligere nævnt kan antallet af deltagere ved prøve på de forskellige centre have en væsentlig betydning for beregning af karaktergennemsnittet og dermed vurderingen af sprogcentrets resultater ved prøven.

Figur 9 viser antallet af tilmeldte deltagere ved prøver i 2022-23, fordelt på PD-prøver og Studieprøven.

Figur 9: Antal tilmeldte deltagere ved prøver i 2022-23, fordelt på PD-prøver og Studieprøven



Der var ingen tilmeldte PD1 prøvedeltagere.

Figur 9 indikerer et meget højt antal PD3 og studieprøve-deltagere, som er konstant for de sidste to terminer.

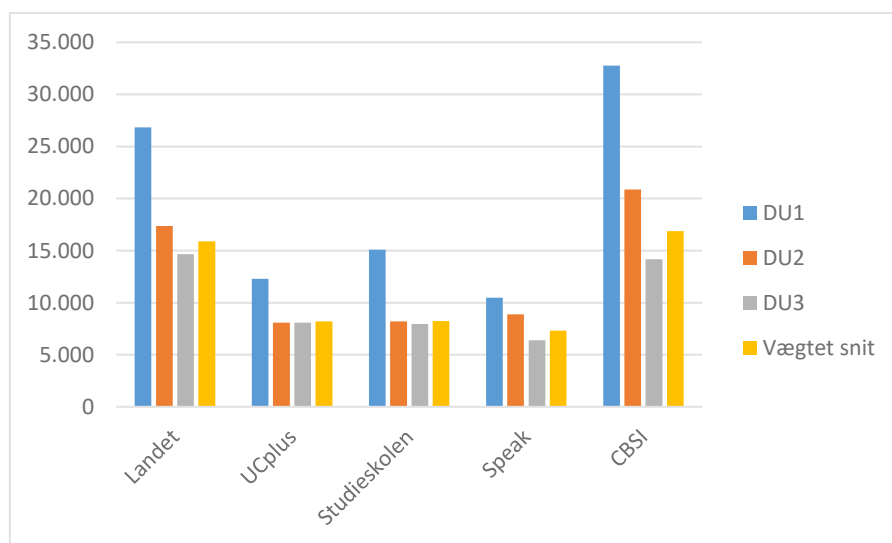
Der var ca. 6.600 prøvedeltagere på landsplan 2022, og da dette tal er relativt stabilt, kan det give mening at sammenligne med prøvedeltagelse på UCplus for at få en fornemmelse af størrelsesforholdet. Prøvedeltagelsen i henholdsvis PD3 og studieprøven ved sommerprøven 2023 udgør ca. 4 % og 13 % af prøvedeltagelsen på landsplan.

Modultakster på UCplus

Modultakster på UCplus er fastsat i udbuddet i 2021. Taksten reguleres ikke for udvikling i lønninger og priser.

Figur 10 viser en oversigt over taksten sammenlignet dels med landsgennemsnittet og de øvrige leverandører i Københavns Kommune.

Figur 10: Modultakster sammenlignet med andre leverandører og landsgennemsnittet i 2022-23



Det vægtede gennemsnit er beregnet ud fra den oprindelige fordeling af kursisterne med DU1 = 3 %, DU2 = 32 % og DU3 = 65 %.

Modultaksterne på UCplus er stadig blandt de fem laveste i landet, når der tages udgangspunkt i det vægtede gennemsnit og den oprindelige fordeling af kursister på uddannelsestrin.

Det vægtede gennemsnit for UCplus er på ca. 8.200 kr., mens landsgennemsnittet ligger på 15.895 kr. Dermed udbyder UCplus danskuddannelsen, der er ca. 7.700 kr. billigere end den gennemsnitlige vægtede pris.

Der er i modultakstsystemet et økonomisk incitament for at placere kursister lavere af hensyn til en mulig højere takstbetaling.

Udviklingen i fordelingen af kursister på uddannelsestrin viser, at der er langt flere DU3-kursister, der henvises, end forudsat i udbudsbetingelserne. DU3-kursisterne udgør i 2023 ca. 80 % af de henviste kursister, se figur 2.

DU1-kursister, som er de mest omkostningstunge, er til gengæld faldet til ca. 1,5 %, hvor udbudsbetingelserne forudsatte et niveau på 3 %, mens DU2-kursisterne ligger på ca. 18,5 % af det samlede antal henvisninger.

Der er derfor intet, der tyder på, at kursisterne visiteres lavere af økonomiske hensyn.

Den vægtede gennemsnitspris er således også blevet billigere set fra Københavns Kommunes perspektiv.

Sammenfatning - sammenhæng mellem pris og kvalitet

Sammenhæng mellem pris og kvalitet i uddannelses tilbuddet fra UCplus er blevet vurderet i hold til parametrene:

- Fremmøde
- Gennemførelses hastighed
- Beståelsesprocent
- Karaktergennemsnit
- Modultakst
- Fordeling af kursister på uddannelsestrin.

Tilsynet konstaterer, at sammenhængen mellem pris og kvalitet for hvert DU-trin er tilfredsstillende.

UCplus har nogle af landets laveste priser og ligger samtidig på niveau med landsgennemsnittet for gennemførelses hastighed, beståelsesprocent og fremmødeprocent.

Derudover har UCplus en markedsandel på ca. 40 %, hvilket er særdeles tilfredsstillende.

Tilsynet ser dog potentialer for en fortsat opmærksomhed på karaktergennemsnittet, og at der tages initiativer med henblik på at nå op på landsgennemsnittet for året før. Det gælder også fastholdelsen af kursister på hvert af de tre DU-trin, hvor der skønnes et relevant udviklingspotentiale.

6. Udviklingsforum

Udviklingsforum har i 1. halvår 2023 haft to mødeflader.

På den første mødeflade i januar 2023 drøftedes kvalitet i undervisningen, suppleret af UCplus og Studieskolen om erfaringer med kursisttilfredshedsundersøgelserne i november/december 2022.

Udviklingsforum drøftede desuden, at der er behov for at vide mere om nytten/værdien af danskuddannelse i forhold til udbuddet af arbejdskraft samt fastholdelse i beskæftigelse af udenlandsk arbejdskraft over tid.

Den anden mødeflade i maj 2023 bestod i en præsentation af UCplus' arbejde med udviklingen af og elementerne i en branche-fokuseret danskuddannelse som led i en uddannelse af buschauffører.

Oplægget dokumenterede især betydningen af det autentiske fagsprog samt den cirkulære tænkning mellem dansk sprog og fag, udover vigtigheden af den tætte kontakt mellem alle interessenter (jobcenter, virksomhed og andre) i forbindelse med udviklingen af uddannelsen.

Bilag 1. Formålet med tilsynet

Tilsynet gennemføres i henhold til Bekendtgørelse om danskuddannelse til voksne udlændinge m.fl. Nr. 1045 af 24/06/2022, §21, stk. 1-3 samt Beskæftigelses- og Integrationsudvalgets beslutning af 22. oktober 2018.

Tilsynet skal overordnet set sikre, at love, regler og politikker for aktiviteter under lov om danskuddannelse overholdes.

Ud over de lovbefalede tematiske tilsynsområder – administration, økonomi og pædagogik – tilføjer Beskæftigelses- og Integrationsudvalgets strategi et risikobaseret tilsyn til det lovbefalede tematiske tilsyn, ligesom tilsynet fokuserer på opfølgningen af udbudsbetingelserne. Beskæftigelses- og Integrationsudvalgets tilsynsstrategi detaljerer og tidsplanlægger både den konkrete tilgang til samt indholdet i tilsynet.

Tilsynets mål er at sikre, at borgeren får en danskuddannelse, der er i overensstemmelse med formålet med offentlige og private tilbud efter danskuddannelsesloven.

I tilsynet er der desuden særlig opmærksomhed på sprogcentrets resultater inden for gennemførelses hastighed, fravær, der tilsammen definerer kvalitet i danskundervisningen samt underviserkvalifikationer i relation til lovgivningen. Kvalitetssikringen er på den ene side et ansvar for sprogcentret, og på den anden side giver tilsynets arbejde mulighed for at gøre kvaliteten i den leverede undervisning endnu bedre.

Metode og proces

Tilsynet føres struktureret, systematisk og planlagt i henhold til Beskæftigelses- og Integrationsudvalgets strategi.

Tilsynet består af to forskellige metoder.

Tilsynets første metode kan betegnes som forvaltningsrevision, hvor opmærksomheden er på overensstemmelse mellem sprogcentrets daglige praksis og overholdelse af love, regler, administrative forskrifter, indgåede aftaler og sædvanlig praksis, samt på hvorvidt der er taget skyldige økonomiske hensyn ved forvaltningen af offentlige midler og driften af sprogcentret.

Forvaltningsrevision forbindes normalt med en undersøgelse af, om forvaltningen har været:

- Sparsommelig, der er et udtryk for, at der er gjort en indsats for at få mest muligt for pengene ved forvaltning af de tildelte midler.
- Produktiv, der forstås som forholdet mellem output i form af fx kursistens progression, beståelsesprocent, karakter og fravær i forhold til de ressourcer, der er medgået ved tilvejebringelsen af outputtet.
- Effektiv, der er udtryk for forholdet mellem forventet og faktisk målopfyldelse og afhænger af, at såvel den forventede som den faktiske målopfyldelse er målbar, samt at det er muligt at fastslå årsags-sammenhænge.

Tilsynets anden metode er løsningsfokuseret og derfor socialkonstruktiv med fokus på sammenhængen mellem refleksion og læring med henblik på at styrke en fælles forståelsesramme, en professionel og kompetent myndighedsudøvelse samt tilskynde til kobling mellem teorier om indlæring af dansk som andetsprog i den daglige praksis på sprogcentre.

Der anvendes en bred vifte af tilsynsmetoder som tilsynsbesøg på sprogcentre, gennemgang af materialer fra sprogcentre, desk research af data fra det studieadministrative system LUDUS, møder med leverandørerne i det kommende udviklingsforum, ud over inddragelse af kursisternes vurdering gennem spørgeskemaundersøgelser samt sammenligninger på tværs af sprogcentre mv.

For at kunne føre tilsyn er det nødvendigt med bl.a. indsamling og bearbejdning af en lang række data om danskuddannelse. Kvantitative kursistadministrative data leveres af leverandør, mens forvaltningen står for indsamling af kvalitative data.

Tilsynet afrapporteres halvårligt til Beskæftigelses- og Integrationsudvalget. Tilsynet forelægges udvalget, så det passer med prøveterminerne. Rapporteringerne vil derfor ske i februar og september.

Strukturen i tilsynsrapporten er delvist rammesat af de vejledninger om tilsyn med danskuddannelse, som Styrelsen for International Rekruttering og Integration udsendte i oktober 2018 og juni 2022.

Tilsynet med danskundervisning for voksne udlændinge er forankret i Københavns Kommunes Beskæftigelses- og Integrationsforvaltning og føres af:

- Karsten Jensen, chefkonsulent, ph.d. i socialvidenskab.
- Juni Arnfast, lektor og pædagogisk konsulent, Københavns Universitet
- Danka Gusak, specialist, YDS (administrativ og økonomisk kontrol)