



## Tilsynsrapport 1. halvår 2023 CBSI

6. november 2023

### 1. Konklusion

Sagsnummer  
2023-0396827

Dokumentnummer  
2023-0396827-1

Tilsynet konkluderer, at danskuddannelsetilbuddet på CBSI Sprogcenter gennemføres i henhold til lov om danskuddannelse.

CBSI Sprogcenter har igen øget antallet af unikke kursister i forhold til sidste periode. Det er især antallet af flygtninge og familiesammenførte ydelsesmodtagere (I1'ere), der er øget, primært ukrainske fordrevne. I1'ere udgør ca. 86% af den samlede kursistpopulation.

Undervisningen er observeret i forhold til "sprogfaglighed", "didaktik" og "pædagogik" og tilsynet har konstateret høj kvalitet i forhold til alle parametre.

Antallet af undervisere er steget i forhold til sidste tilsynsperiode (28 til 33) og alle undervisere opfylder de lovfastsatte kvalifikationskrav til undervisning på danskuddannelsen.

Der ses muligheder for at øge af sammenhængen mellem kvalitet og pris.

Data præsenteres grafisk og dækker som hovedregelperioden fra 2. halvår 2022 til 1. halvår 2023. Alle parametre er sammenlignet med det seneste landstal, hvor dette er muligt.

I de følgende afsnit præsenteres tilsynets observationer og resultater inden for et risikobaseret, et administrativt, et pædagogisk og et økonomisk tilsyn.

### 2. Risikobaseret tilsyn

Alle tilsyn sker med afsæt i en systematisk risikovurdering af tilgang og afgang i antallet af kursister, uddannelsestrin og -modul, køn, alder samt henvisningsniveau.

Center for Økonomi og  
Ejendomme  
Bernstorffsgade 17  
1577 København V

EAN-nummer  
5798009710161

Det risikobaserede tilsyn dokumenterer kursistaktiviteten for tilsynsperioden i 1. halvår 2023, herunder en vurdering af sprogcentrets kapacitet, den relative fordeling mellem DU-trin mv.

Kursistaktiviteterne sammenlignes desuden med aktiviteterne på landsplan, som det er forudsat i vejledningen om tilsyn med danskuddannelse fra Styrelsen for International Rekruttering og Integration (SIRI).

### Kursistaktivitet på CBSI i 1. halvår 2023

Undervisningen af kursister opgøres som antal unikke kursister. En unik kursist betyder, at kursisten kun tælles en gang, selvom kursisten gennemfører flere moduler. Antallet af unikke af kursister siger således alene noget om den relative belastning af kapaciteten på CBSI Sprogcenter.

Kursisterne er i henhold til lov om danskuddannelse henvist til et af følgende tre trin for danskundervisning.

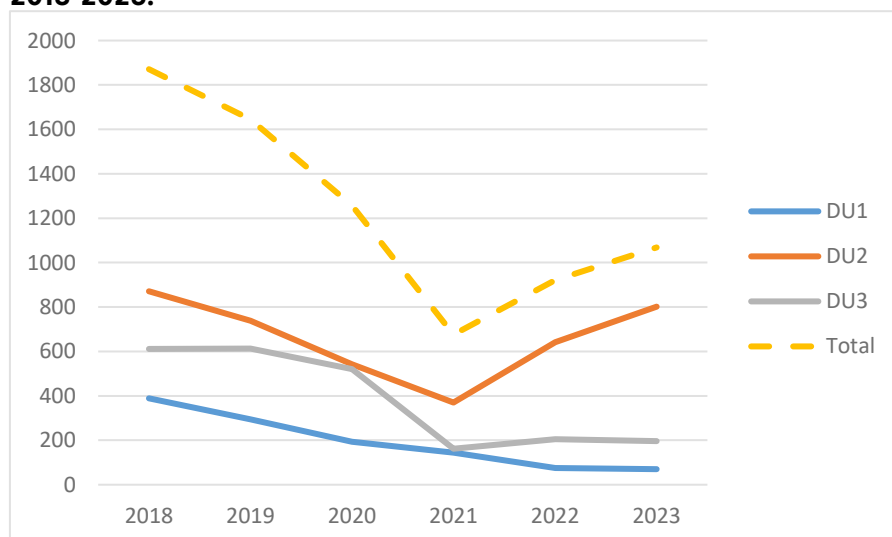
DU1 er for kursister, som ikke kan læse og skrive på deres modersmål, samt latinske analfabeter, som ikke behersker et europæisk skriftsystem.

DU2 er for kursister, som har en kort skole- og uddannelsesbaggrund fra hjemlandet.

DU3 er for kursister, som har en mellemlang eller lang skole- og uddannelsesbaggrund.

Figur 1 viser antallet af alle unikke kursister, fordelt på DU-trin i 2018-23, så det er muligt at følge udviklingen på CBSI Sprogcenter over tid.

**Figur 1. Fordeling af antallet af alle unikke kursister, fordelt på DU-trin, 2018-2023.**

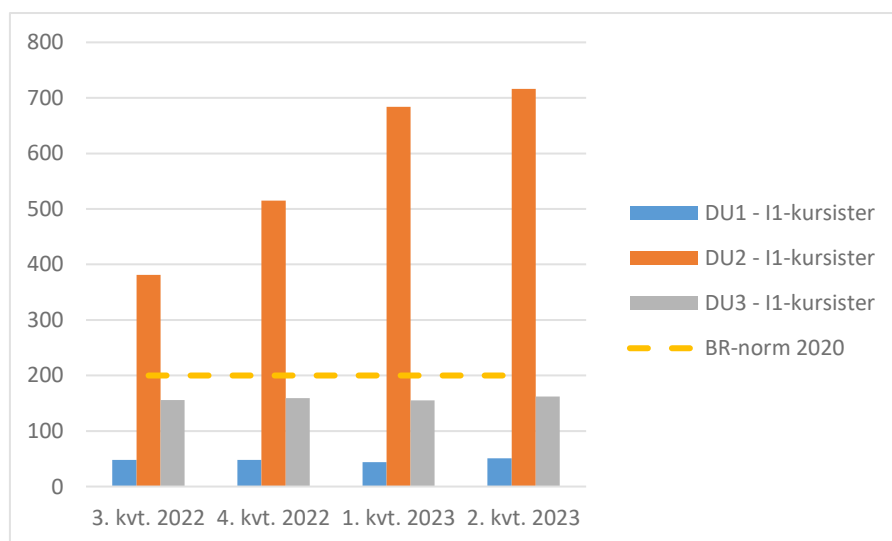


Antallet af unikke kursister er steget markant fra 2022 til udgangen af 1. halvår 2023. Tilgangen er især sket inden for DU2-kursisterne. Henvi-  
ninger til DU2 inkluderer i realiteten en række kursister, der har en mel-  
lemlang (erhvervs)uddannelse, men som måske ikke eller kun har be-  
grænset kendskab til det latinske alfabet eller kodesprog som engelsk.

Kursistpopulationen på CBSI Sprogcenter består af tre hovedgrupper,  
som er I1-kursister (flygtninge/familiesammenførte på ydelse), unge  
henvist under lov om aktiv beskæftigelse (LAB) samt borgere, der også  
er henvist under LAB.

I1-kursisterne udgør langt den største gruppe af kursist i 1. halvår 2023  
på CBSI Sprogcenter. I1-kursisterne udgør ca. 86% af alle kursister på  
CBSI Sprogcenter. Figur 2 viser fordelingen af I1-kursister på DU-trin i  
perioden 2. halvår 2022 til 1. halvår 2023.

**Figur 2. Fordelingen af I1-kursister på DU-trin i perioden 2. halvår  
2022 til 1. halvår 2023.**



Hovedparten af de I1-kursister, der undervises på CBSI Sprogcenter  
blev henvist til DU2, mens DU1 udgjorde ca. 5% af populationen og 17  
% blev henvist til DU3.

Der er ca. 930 I1-kursister, der modtager danskundervisning på CBSI  
Sprogcenter ved udgangen af 1. halvår 2023. Den langt overvejende del  
af I1-kursisterne udgøres af fordrevne ukrainere, som for langt største-  
delens vedkommende henvises til DU2.

Information om indvandringen af voksne udlændinge til KK i 1. halvår  
2023 viser i øvrigt, at ukrainske indvandrere/fordrevne udgjorde ca.

500 af det samlede antal på ca. 8.300 indvandrere. De ukrainske indvandrere/fordrevne ankommer til KK med et gennemsnit på ca. 20 om ugen. Børn og unge under 18 år udgør ca. 25-30% af det samlede antal indvandrere/fordrevne. Der er også tale om en genudvandring, som der dog ikke er konkrete ugetal for, ligesom en del af de ukrainske fordrevne går i understøttet beskæftigelse og således ikke optræder som henvist til danskundervisning på CBSI Sprogcenter.

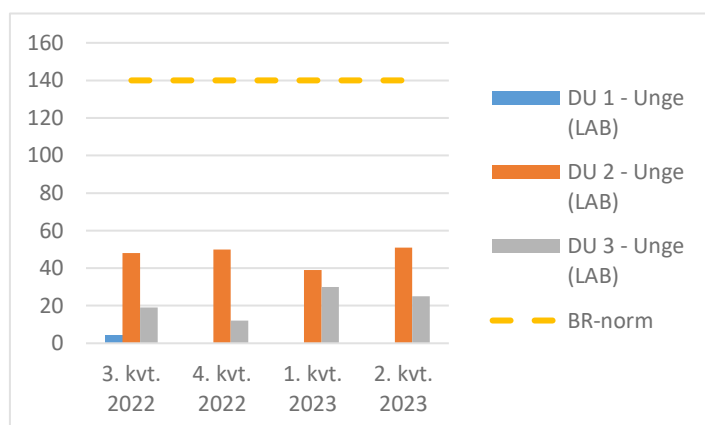
Det er ikke muligt at sammenkæde oplysninger om indvandringen med antal opstarter af fordrevne ukrainske kursister. Oplysningen om indvandringen af denne særlige gruppe tjener derfor alene til orientering om en løbende og potentiel øgning af kursistpopulationen.

I lov om danskuddannelse sikres den nyankomne udlænding ret til 3,5 års danskundervisning i en 5-årig periode fra indrejsedatoen. Borgere, der har typisk udtømt retten til danskundervisning under lov om danskuddannelse, men som modtager ydelse, kan henvises til undervisning i henhold til LAB-loven.

Der er to grupper af LAB-kursister på CBSI Sprogcenter i forlængelse af BR-beslutningen fra 2020: unge, som er mellem 18-25 år og øvrige LAB-kursister. I 2022 blev der lavet en ændring af opgørelsesmetode, så LAB-kursister er opdelt i henhold til BR-beslutningen.

Figur 3 viser udviklingen i den kvartalsvise fordeling af unge LAB-kursister på tværs af DU-trin fra 2.halvår til 1. halvår 2023.

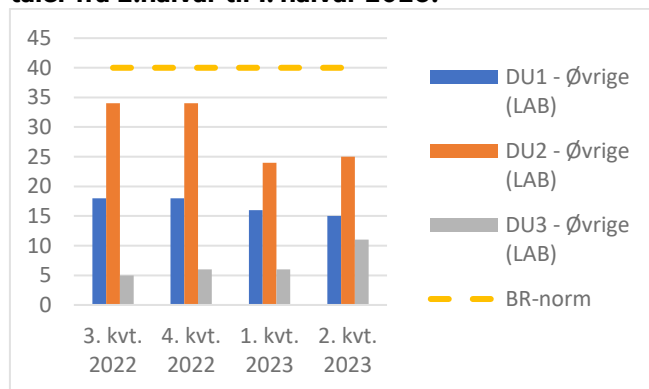
**Figur 3. Antal og fordeling af unge LAB-kursister på DU-trin og fra 2.halvår til 1. halvår 2023.**



BR-normen er på 140 unge kursister, der er henvist i henhold til LAB-loven. Den aktuelle status på CBSI Sprogcenter ved udgangen af 1. halvår 2023 er, at der er henvist 76 kursister, hvor DU2'ere udgør 2/3 dele.

Figur 4 viser udviklingen i den kvartalsvise fordeling af øvrige LAB-kursister på tværs af DU-trin fra 2.halvår til 1. halvår 2023.

**Figur 4. Antal og fordeling af øvrige LAB-kursister på DU-trin og kvartaler fra 2.halvår til 1. halvår 2023.**



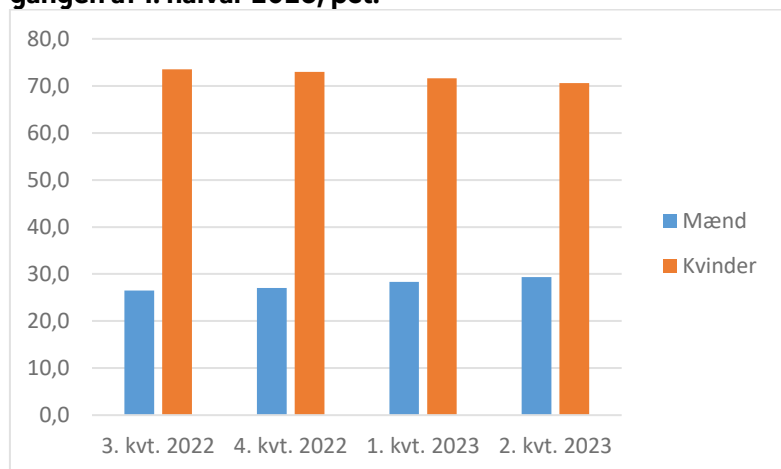
Henvisningerne af LAB-kursister fordeler sig med ca. 50% til DU2'ere og ca. 20% til DU3. DU1, som er den egentlige målgruppe for denne type henvisning udgør ca. 30% af det samlede antal.

### Kursisternes køn

Det risikobaserede tilsyn opgør desuden kursisternes køn på hver af de tre uddannelsesstrin, de to henvisningskategorier og hvordan fordelingen udvikler sig over tid. Fordelingen af kursister på køn er interessant, fordi andelen kan indikere evt. socioøkonomiske skævheder.

Figur 5 viser kønsfordelingen på danskuddannelserne i perioden 2. halvår 2022 til udgangen af 1. halvår 2023.

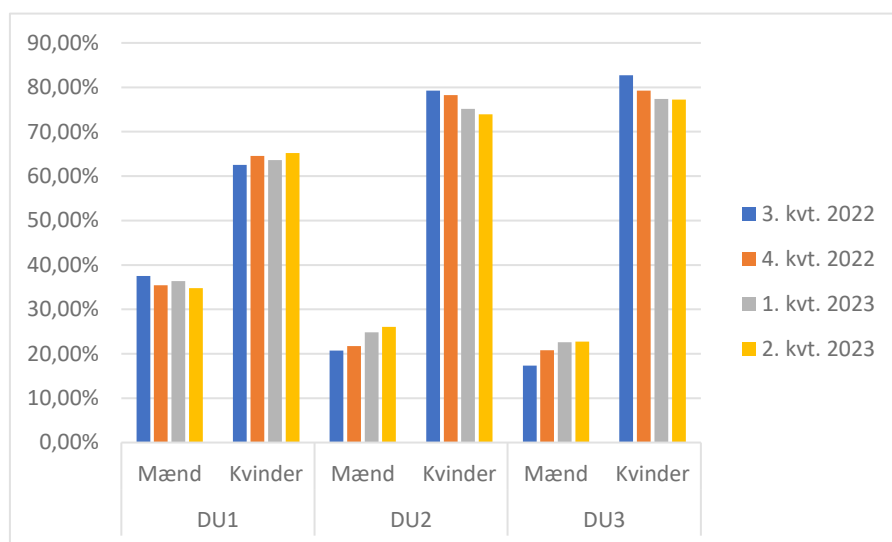
**Figur 5: Kønsfordeling på danskuddannelserne i 2. halvår 2022 til udgangen af 1. halvår 2023, pct.**



Traditionelt er der flere kvinder end mænd på danskuddannelse på CBSI Sprogcenter, en tendens der afspejler opgørelsen på landsplan. Tallene for kønsfordelingen er ret stabile over tid, hvor ca. 70% af kursistpopulation udgøres af kvinder og ca. 30% af mænd.

I1-kursisterne udgør langt den største gruppe af kursister på CBSI Sprogcenter. Figur 6 viser kønsfordelingen blandt I1-kursisterne, fordelt op på DU-trin i perioden 2. halvår 2022 til udgangen af 1. halvår 2023.

**Figur 6: Kønsfordelingen blandt I1-kursisterne, fordelt på DU-trin i perioden 2. halvår 2022 til udgangen af 1. halvår 2023.**



Figuren indikerer, at kvinder udgør ca. 80% af kursisterne på henholdsvis DU2 og DU3, uanset tidspunkt. Andelen af kvindelige I1'ere er til gengæld noget mindre på DU1 i forhold til de andre DU-trin.

I forhold til kønsfordelingen på alle DU-trin spiller antallet af ukrainske fordrevne formentlig en rolle, idet ca. 65% af gruppen er kvinder fra 0-+69 år.

### 3. Administrativt tilsyn

Tilsynet har desuden konstateret, at der er sket rettidig og korrekt indberetning til UIM's Uddannelsesdatabase.

Tilsynet har endelig tidligere modtaget og gennemgået de relevante arbejdsgange for CBSI Sprogcenter.

### 3. Økonomisk tilsyn

Det fremgår af regnskabet for CBSI Sprogcenter for 2022, at den korrigerede samlede budgettildeling for 2022 var 25,4 mio. kr. Budgettet

var opdelt med 16,3 mio. kr. til danskundervisning til flygtninge og familiesammenførte (I1'ere), inkl. ukrainske fordrevne, henvist under særloven samt 9,1 mio. kr. til danskundervisning af borgere, henvist i henhold til lov om aktiv beskæftigelse (LAB).

Forbruget til danskundervisning af I1'ere var på 16.5 mio. kr. og forbruget til LAB-kursister var på 6,1 mio. kr.

CBSI Sprogcenter havde således et samlet mindreforbrug i forhold til det samlede budget på 2,8 mio. kr.

Tilsynet har haft lejlighed til at gennemgå årsregnskabet og konstaterer, at den økonomiansvarlige revision bemærker, at årsregnskabet er retvisende (årsregnskabets punkt 1) og at der har været bevillingsmæssig dækning for de afholdte udgiftsomkostninger og indtægter (årsregnskabets punkt 3).

#### 4. Pædagogisk praksis

Det pædagogiske tilsyn består af flere delindsatser, der rækker fra den fysiske lokation til undervisernes kvalifikationer.

I tilsynet for 1. halvår 2023 beskrives det pædagogiske tilsyn igennem:

- Fysiske lokation.
- Observation af undervisningen
- Underviserkvalifikationer.

##### Fysisk lokation

CBSI Sprogcenter flyttede til lokationen på Gammel Køgelandvej i Valby i april 2019. Rammerne for danskuddannelse bliver nu delt med hele Jobcenter København, hvilket har betydet en anden organisering af både undervisernes arbejdsforhold og administration af lokaler til afholdelse af undervisning. Tabel 1 viser detaljer om den fysiske lokation.

**Tabel 1. Oversigt over sprogcentrets lokationer og adgange. 2018-2023.**

| <b>Fysiske undervisningslokationer 1. halvår 2023</b> |  |                                      |                           |             |
|---|--|--------------------------------------|---------------------------|-------------|
| <b>Undervisningsadresse</b>                           | <b>Overholder bestemmelser om lokaler til undervisning<sup>1</sup></b> | <b>Tilgængeligt for handicappede</b> | <b>Handicap-toiletter</b> | <b>Note</b> |
|   |  |                                      |                           |             |

<sup>1</sup> Bygningsreglementet 2010 samt lov om undervisningsmiljøvurdering for voksen- og videregående uddannelse.

|   |    |    |    |            |
|---|----|----|----|------------|
| Gammel Køge Landevej 43, 2500 København | Ja | Ja | Ja |            |
| Hotel- og Restaurations-skolen          | Ja | Ja | Ja |            |
| Hejrevej 10, 2400 København             | Ja | Ja | Ja | Fraflyttet |

Lokationen på Gammel Køge Landevej har desuden et studieværksted i tilknytning til receptionsområdet og dermed god adgang. Undervisnings- og arbejdsforhold for underviserne fremstår som positive og indrettede i gode, tilstrækkelige, ventilerede og lyse lokaler.

CBSI Sprogcenter har på Gammel Køge Landevej adgang til CTouch skærme i alle undervisningslokaler, hvilket øger underviserens værktøjskasse.

### Underviserkvalifikationer

Underviserstaben på CBSI Sprogcenter overholder uddannelsesbekendtgørelsens §24 om underviserkvalifikationer.

Bekendtgørelse nr. 1089 fra juli 2020 betød, at undervisere kan ansættes uden en uddannelse i dansk som andetsprog for voksne (DAV), hvis underviseren senest et år efter ansættelsen begynder på uddannelsen i dansk som andetsprog for voksne.

Antallet af ansatte undervisere, der har gennemført, er optaget på uddannelsen til underviser i DAV eller har dispensation fremgår af Tabel 2.

**Tabel 2: Oversigt over underviserkvalifikationer fordelt på årene 2021 - 2023**

| Uddannelseskvalifikationer                           | 2021  | 2022  | 2023 |
|--|-------|-------|------|
| DAV gennemført                                       | 26-18 | 15-27 | 32   |
| DAV optaget og startet                               |       | 0-1   | 1    |
| DAV under optagelse men endnu ikke startet           |       |       |      |
| Ansøgt om optagelse på DAV/Ikke formelle kompetencer |       |       |      |
| Undervisere med dispensation                         |       |       |      |
| Undervisere i alt                                    | 26-18 | 15-28 | 33   |



Det første tal i kolonnen viser antallet af undervisere i starten af året/halvåret og det sidste tal antallet af undervisere ved afslutningen af året/halvåret.

Tabel 2 viser, at antallet af undervisere på CBSI Sprogcenter er øget med 87% i 2023 i sammenligning med 2021. Øgningen af antallet af underviserne fortsætter i 1. halvår 2023, hvor antallet er øget med 5 undervisere. Tabellen viser også, at praktisk talt alle undervisere har gennemført den lovpligtige uddannelse i dansk som andet sprog for voksne (DAV).

### Observationer af den pædagogiske praksis

Det pædagogiske tilsyn skal sikre, at tilbuddene opfylder lovens krav til form og indhold og skal samtidig være med til at udvikle tilbuddet om danskundervisning og den pædagogiske praksis på sprogcentret.

Tilsynets observationer var typisk ca. en times varighed for hver undervisningsgang. Efter observationen gennemførtes en opfølgende dialog med underviseren, hvor eventuelle spørgsmål og refleksioner på observationer blev drøftet og afklaret.

Af tabel 3 fremgår, hvilke hold der blev observeret i tilsynsbesøgene, samt informationer om emne, holdtype og antal deltagende kursister.

**Tabel 3. Oversigt over observerede hold:**

| Observerede hold      | Emne          | Holdtype | Fremmødte deltagere |
|-----------------------|---------------|----------|---------------------|
| DU2MO2 (Ukrainerhold) | Læse & skrive | Fremmøde | 18                  |
| DU2MO1 (Ukrainerhold) | Læse & skrive | Fremmøde | 16                  |
| DU2MO1                | Didaktik      | Fremmøde | 16                  |
| DU2MO1&2              | Didaktik      | Fremmøde | 11                  |

På baggrund af tilsynsbesøgene udarbejdes og fremsendes der en detaljeret tilsynsrapport til sprogcentret.

Det er tilsynets vurdering, at den observerede undervisning i alle tilfælde, lever op til de relevante fagbeskrivelser for danskuddannelserne og de enkelte moduler.

SIRI's vejledning om pædagogiske tilsyn stiller krav om, at undervisningen vurderes i forhold til et "sprogfagligt", et "didaktisk" og et "pædagogisk" element.

Tilsynet udarbejder en samlet vurdering i forhold til den observerede undervisning for hver af de tre elementer. Der er således kun i særlige tilfælde en vurdering af de tre elementer i forhold til det enkelte observerede hold i denne sammenskrivning. Det pædagogiske tilsyns samlede vurderinger fremgår herunder:

### **Sprogfagligt**

Med tilsynets fokus på sprogfaglighed undersøges hvordan underviserens sprogfaglige kompetencer og tilgang omsættes og bringes i spil i undervisningen.

Undervisningen fremstår generelt som forankret i det kommunikative-funktionelle tilegnelsessyn og underviserne virker fortrolige med både den kommunikative-funktionelle tilegnelsesteori og dens pædagogiske implikationer, såvel som den nyere tilgang, hvor der i vid udstrækning forsøges inddraget autentiske materialer i undervisningen. På tilsvarende vis inddrages i vid udstrækning kodeskift og translanguaging til understøttelse af sprogtiltagelsen.

For observationerne af læse & skrive forekommer materialevalgene egnede til den kommunikativ-funktionelle tilgang og de observerede aktiviteter afspejler en relevant opmærksomhed på såvel udtale som læringsbehov, og har både et funktionelt fokus (fx arbejdet med spørge-strukturer) og et kommunikativt fokus (arbejdet med passende mundtlige øvelser og forståelse).

Sprogfagligt forekommer den kommunikativ-funktionelle metode dog at være udfordrende i de sammenhænge, hvor kursister er vant til en mere strukturalistisk, konservativ undervisningsform. I sammenhæng observeres udfordringer for gruppen af østeuropæere med fx at skelne mellem "hvad" og "hvor". Her kunne der med fordel have været suppleret med øvelser, som har fokus på en lidt mere analytisk tilgang til afkodning af eksemplerne.

### **Didaktisk**

Med et didaktisk fokus undersøger tilsynet samspillet mellem undervisningens indhold, opbygning og tilrettelæggelse.

Tilsynet har generelt overværet veltilrettelagt og gennemført undervisning, som lever op til de didaktiske krav i fagbeskrivelsen. Der etableres positive og konstruktive læringsmiljøer, hvor alle inddrages og aktiveres, ligesom der løbende inviteres til samkonstruktion, inddragelse af erfaringer til erstatning eller supplement af lærebogsmaterialets opgaver, og samtidig fastholdes et udtalefokus i øvelserne.

For kursistgruppen af østeuropæerne kan der være udtalemæssige udfordringer, de forskellige fonetiske og fonologiske forklaringer på evt. problemer, samt på mulige pædagogiske greb for at arbejde med udtale.

Mulige supplerende didaktiske indsatser kunne være læringsstrategiske teknikker som spørgsmål ('hvordan udtaler man dette ord?'), repetition af sprogbidder og grammatiske helheder med fokus på udtale, samt at man ved paroplæsning kan sætte et enkelt udtalemæssigt fokus eller to, så udtaletræningen fokuseres og gøres mere overskuelig end et mere generelt udtalefokus.

Tilsynet foreslår således at udbygge og variere den kommunikative undervisning med flere forskellige typer af opgaver samt klar kommunikation af bestemte sproglige fænomener og opgavetyper.

Der observeres desuden en TASK-baseret undervisningen med et eksemplarisk brug af didaktiske metoder, der kobles til den kommunikative-funktionelle tilgang. Således trænes og repeteres ordstilling i spørgesætninger ud fra et funktionelt perspektiv og mindre et grammatik-beskrivende perspektiv. Feedback er differentieret efter kursisternes niveau og typen af problem, og kursister understøttes og opmuntres direkte.

På de tidlige moduler er det en stor fordel, at der i undervisningen og i nogen udstrækning kan ske en nedbrydning af skellet mellem undervisere og kursister ved dels at bruge sig selv og sin familie som eksempler, dels at udnytte og udbygge sit begrænsede kendskab til kursisternes førstesprog.

### **Pædagogisk**

Med et pædagogisk fokus er tilsynet opmærksom på hvordan og hvorvidt undervisningen formidles på en forståelig og vedkommende måde. Samtidig vurderes det, hvorvidt undervisningen udføres med blik for holdets sammensætning, niveau og dynamik.

Tilsynet observerede veltilrettelagt og velafviklet undervisning med differentieret og løbende støtte samt feedback til kursisterne. Desuden var undervisningen præget af fokus på sproglige færdigheder samt at forklare og opklare sproglige problemer på et passende niveau.

Der observeres generelt trygge klasserum, hvor underviserens egen autoritet nedtones, mens kursisternes erfaringer inddrages og anerkendes tydeligt. Der arbejdes skiftevis individuelt, parvis og i plenum, og i alle tilfælde har underviser en tydelig fornemmelse for hvor der er behov

for uddybning, individuel og differentieret understøttelse af den enkelte kursists læringsbehov.

Generelt spores der i undervisningen en særdeles positiv og energisk arbejdsatmosfære, hvor kursisterne oplever at få opmærksomhed omkring sproglige udfordringer og behov, ligesom kursisterne motiveres venligt og kompetent.

### **Læringspunkter:**

Tilsynet anbefaler,

- At der er opmærksomhed på brugen af kropssprog, øvelser, der flytter kursister fra bordet, brug af ukrainsk og/eller russisk, som kan have en meget positiv indflydelse på gennemførelse af undervisning og - antages det - kursisternes gode oplevelse.
- At der er opmærksomhed på at variere valget af opgaver i den kommunikativ-funktionelle undervisning for at fremme opbygning af læringsstrategier hos kursisterne.
- At der er opmærksomhed på størrelse af tekst på den elektroniske tavle. Undervisningslokalerne på G. Køgevej er typisk meget lange og gør det vanskeligt at læse, hvad der står på tavlen.

### **5. Sammenhæng mellem pris og kvalitet**

Styrelsen for International Rekruttering og Integrations vejledning for tilsyn, kap 4 slår fast, at kommunen skal have *"fokus på sammenhængen mellem pris og kvalitet [i danskuddannelsen], herunder om kommunen får den bedst mulige kvalitet til prisen i danskuddannelses tilbuddet"*.

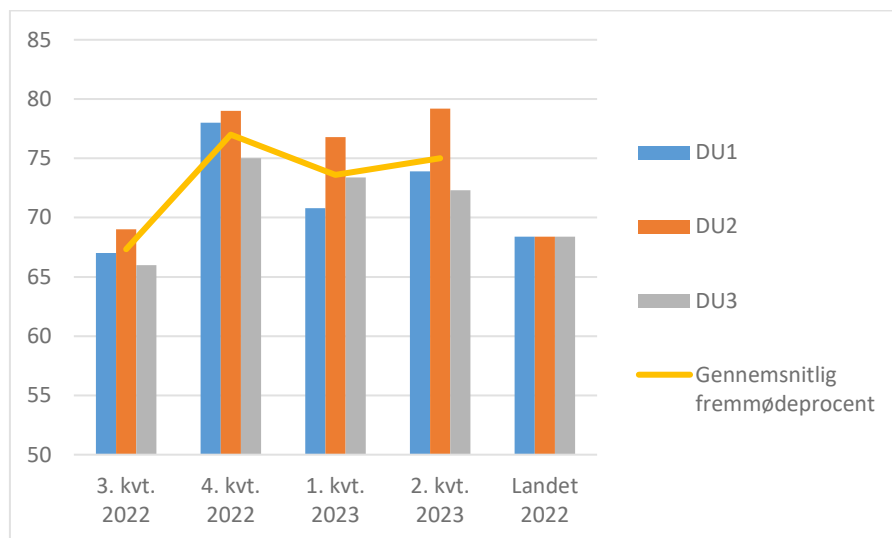
Sammenhængen mellem pris og kvalitet undersøges via forskellige parametre, herunder fremmøde, gennemførelshastighed, fastholdelse, beståelsesprocent, karaktergennemsnit for prøver og modultakster.

#### **Fremmøde**

Fremmødet fortæller noget om effektiviteten af uddannelses tilbuddet, specielt i relation til gennemførelshastigheden. Jo højere fremmødeprocenten er, jo bedre bliver tilbuddet om danskuddannelse udnyttet. Udnyttede tilbudte lektioner på grund af manglende fremmøde er spildte.

I tilsynet opgøres der kun en procentsats for fremmødet - tilsynet kan således ikke pege på mulige årsager til fremmødet. Figur 7 viser fremmødet på DU i perioden 2. halvår 2022 til udgangen af 1. halvår 2023. i procent sammenlignet med landet for 2022.

**Figur 7: Fremmøde fordelt på DU-trin, i pct. i perioden 2. halvår 2022 til udgangen af 1. halvår 2023.**



Tilsynet konstaterer, at fremmødet for hvert DU trin ligger højere end landsgennemsnittet på landsplan for 2022. Fremmødet er med andre ord højere på CBSI Sprogcenter end på gennemsnittet af andre sprogcentre. Særlig DU2-fremmødet er således højt i forhold til landsgennemsnittet.

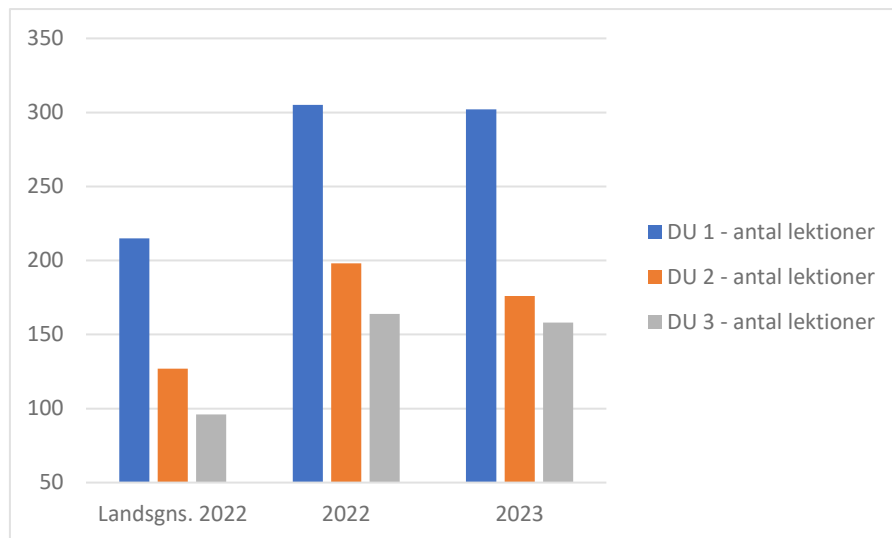
Hovedparten af DU2'erne er som tidligere omtalt I1'ere og størstedelen af den gruppe antages at være fordrevne ukrainere. Fremmødet peger således på en gruppe kursister, der er meget motiverede for danskundervisningen.

### Gennemførelshastighed

Gennemløbshastigheden er et udtryk for, hvor mange lektioner en kursist i gennemsnit bliver tilbudt, før vedkommende består tests eller prøver og dermed afslutter modulet. Gennemførelshastigheden siger således noget om, hvor effektivt sprogcentret er til at føre kursisten igennem modulet.

Figur 8 viser gennemførelshastigheden i perioden 2022 til udgangen af 1. halvår 2023, sammenlignet med landsgennemsnittet for 2022.

**Figur 8: Gennemførelshastighed i antal tilbudte lektioner for beståede moduler, fordelt på DU-trin i perioden 2022 til udgangen af 1. halvår 2023.**

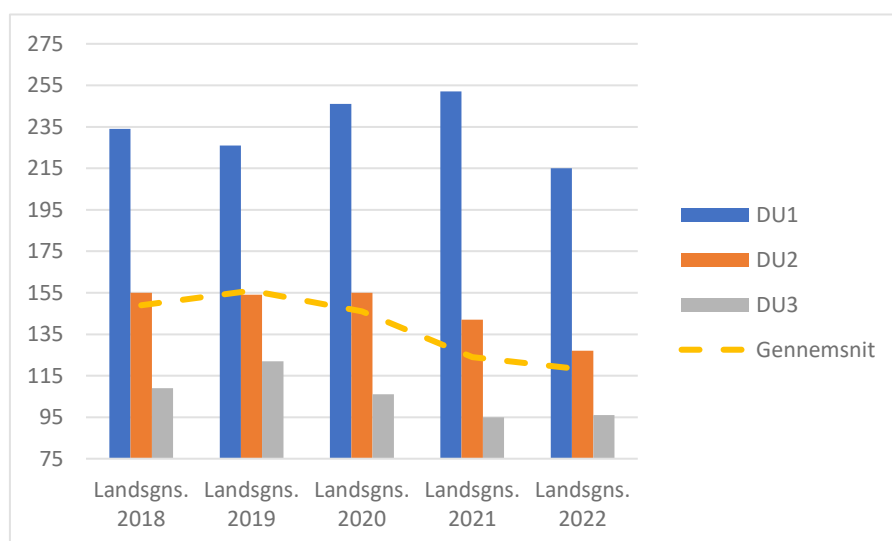


Gennemførelses hastigheden på CBSI Sprogcenter ligger generelt over landsgennemsnittet. Det vil sige, at CBSI Sprogcenter tilbyder flere lektioner til kursisten, før vedkommende består modultesten/prøven end gennemsnittet af øvrige sprogcentre i landet.

Det er i øvrigt en tendens på landsplan, at det gennemsnitlige antal tilbudte lektioner er faldende for alle tre DU-trin.

Figur 9 viser udviklingen i gennemførelses hastigheden på landsplan over de seneste 5 år.

**Figur 9: Gennemførelses hastighed i antal tilbudte lektioner for beståede moduler på landsplan 2018-2022**



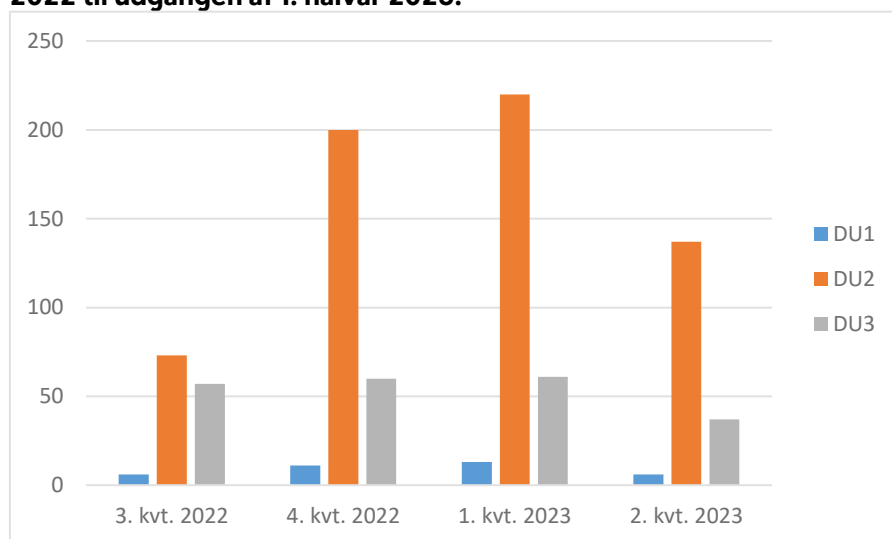
Det fremgår af Figur 9, at antallet af tilbudte lektioner før bestået modul på landsplan i perioden 2018 til 2022 er faldet med 25%. Faldet sker for både DU2 og DU3, mens faldet for DU1 sker i 2022 og er markant med 15%.

### Beståede moduler

Antal af beståede moduler beskriver det antal moduler, kursisterne består inden for en given periode. påbegynder Kursisten har 5 år til at gennemføre alle 6 moduler på et givet DU-trin.

Opgørelsen siger derfor på den ene side noget om sprogcentrets evne til at motivere og effektivt føre kursisten fra det ene modul til det næste. Danskuddannelse, mens gennemførselshastigheden siger noget om, hvor mange lektioner kursisten tilbydes før modulet bestået. Figur 10 viser antallet af beståede moduler på DU-trin i perioden 2. halvår 2022 til udgangen af 1. halvår 2023.

**Figur 10: Beståede moduler, fordelt på DU-trin i perioden 2. halvår 2022 til udgangen af 1. halvår 2023.**



Figur 10 peger på, at antallet af beståede moduler generelt er stigende fra 2022 til 2023 – og formentlig på grund af det stigende antal I1-kursister. Figuren indikerer dog samtidigt, at der fx blandt en gruppe på 70 unikke DU1-kursister i 1. halvår 2023, jf. Tabel 1, er bestået 19 moduler.

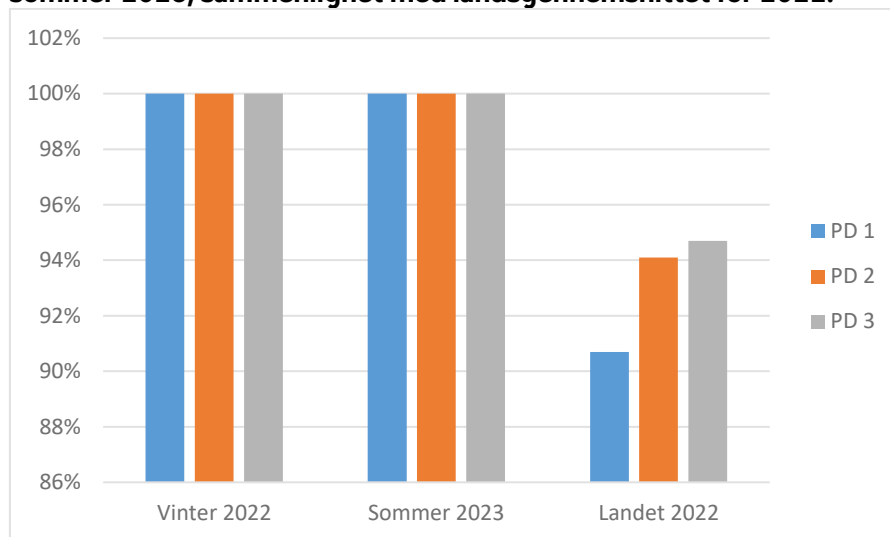
### Beståelsesprocent

Danskuddannelsen afsluttes med en statsautoriseret prøve for hvert DU-trin og Studieprøven (DU3 modul 6). Kursisterne vurderes på 7-trinsskala og kursister kan altså bestå eller ikke bestå prøven.

Beståelsesprocenten fortæller, hvor mange kursister der bestod prøven i forhold til det samlede antal deltagere. Beståelsesprocenten siger

derfor noget om, hvor god sprogcentret er til at føre kursisten succesfuldt igennem prøven i dansk.

**Figur 11: Beståelsesprocenten pr. eksamenstermin vinter 2022 og sommer 2023, sammenlignet med landsgennemsnittet for 2022.**



Generelt ligger CBSI Sprogcenter altid højt med hensyn til beståelsesprocenten og det gælder også for 2023 og i en sammenligning med landsgennemsnittet for 2022.

Som det fremgår nedenfor, er der for nogle prøver og nogle trin meget få tilmeldte til prøve. Få deltagere til en prøve kan fordreje resultatet i enten en overpositiv eller en overnegativ retning.

### **Karaktergennemsnit for prøver**

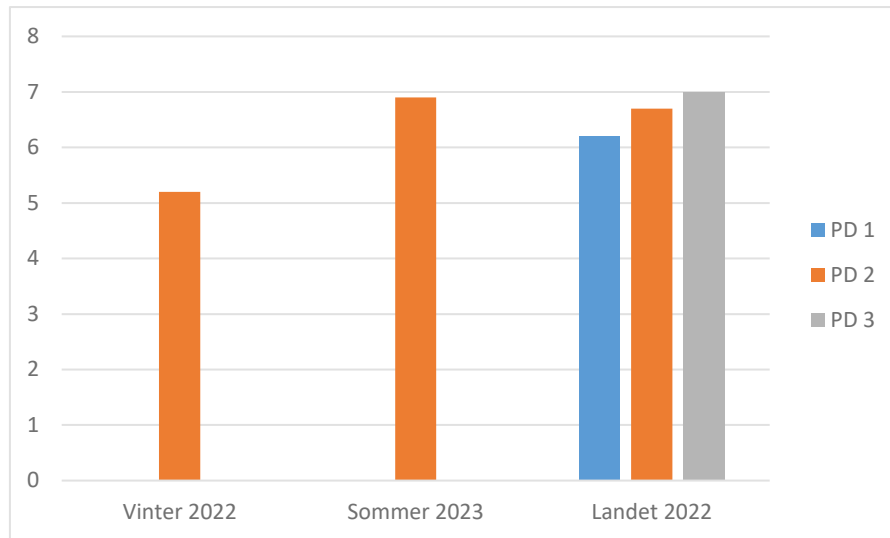
Karaktergennemsnittet er et udtryk for det samlede antal karakterpoint, delt med antallet af prøvedeltagere. Karaktergennemsnittet indikerer således en kvalitet i undervisningen og hvor effektivt sprogcentret fører kursisten igennem prøveforløbet til et godt resultat.

Der skal dog gøres opmærksom på, at motivationen for mange kursister er at bestå prøven og ikke nødvendigvis få et højt karaktergennemsnit, bl.a. fordi mange kursister ikke skal bruge et karaktergennemsnit, men alene at de har bestået prøven.

Figur 12 viser karaktergennemsnittet for eksamensterminer vinter 2022 og sommer 2023 sammenlignet med landsgennemsnittet 2022.

**Figur 12: Karaktergennemsnittet pr. eksamenstermin sammenlignet med landsgennemsnittet 2022.**





Det fremgår af figur 1, at karaktergennemsnittet for PD2 ligger næsten 2 karakterpoint højere ved sommerterminen 2023 i forhold til vinterterminen 2022. Karaktergennemsnittet for PD2 er samtidig på niveau med karaktergennemsnittet for landet i 2022. De beståede kursister ved PD2 ligger samtidig et godt stykke over karakteren 2, som er bestået.

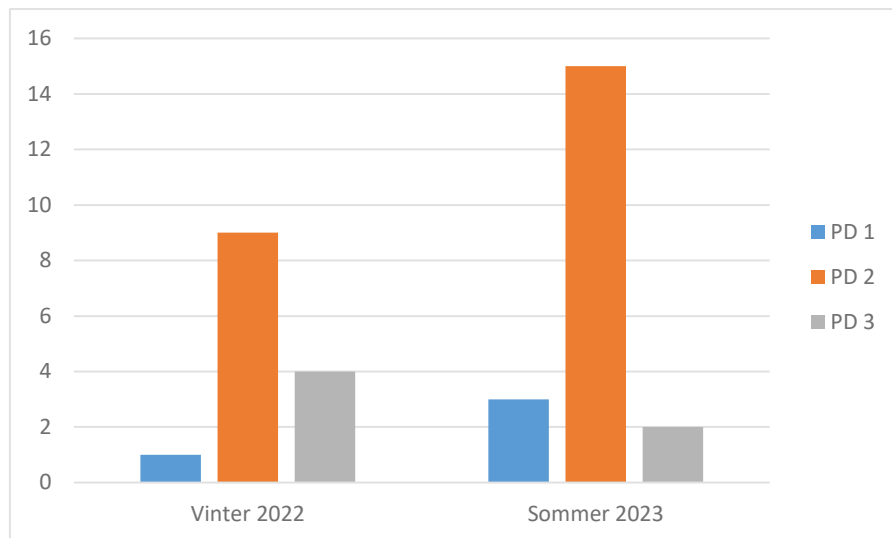
Karaktergennemsnittene for PD1 og PD3 vises ikke her, da der ved begge prøver og både ved vinterterminen 2022 og sommerterminen 2023 var under 5 tilmeldte prøvedeltagere.

Studieprøven udbydes ikke af CBSI Sprogcenter.

Tilsynet har ikke adgang til karaktergennemsnittet for landet ved prøverne i 2023 før i 2024.

Figur 13 viser antallet af tilmeldte deltagere ved prøver i 2022-23, fordelt på PD-prøver.

**Figur 13: Antal tilmeldte deltagere ved prøver i 2022-23, fordelt på PD-prøver**



Ved sommerterminen 2023 var der 20 tilmeldte til prøverne på CBSI Sprogcenter. Samtidig var antallet af deltagere i PD1 og PD3 meget lave ved sommerterminen 2023. Der var således kun 3 tilmeldte prøvedeltagere for PD1 og 2 prøvedeltagere for PD3.

Ved så lave deltagertal i prøverne er det et spørgsmål, om det er fagligt og økonomisk bæredygtigt for CBSI Sprogcenter at fortsætte med at udbyde prøverne. Et alternativ til den nuværende praksis kunne være at indgå et prøvesamarbejde med en anden udbyder med en højere volumen af prøvedeltagere.

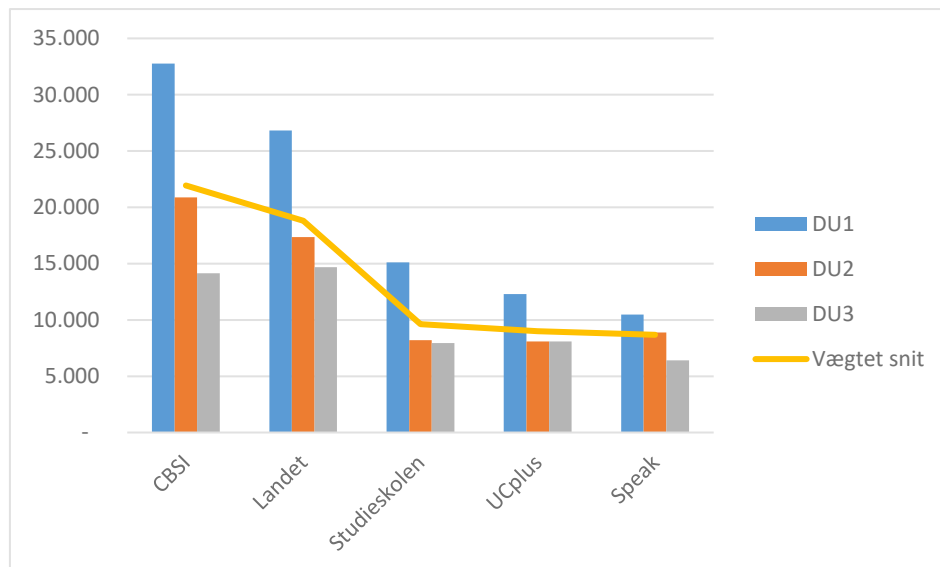
### Modultaksterne på CBSI Sprogcenter

Modultaksten på CBSI Sprogcenter er ens for alle moduler inden for det samme DU-trin. Det vil sige, at der er tre takster – en for hver af DU1, DU2 og DU3.

Figur 14 viser en oversigt over taksten på CBSI Sprogcenter sammenlignet med landsgennemsnittet, øvrige leverandører i Københavns Kommune samt Speak Sprogcenter<sup>2</sup>.

### Figur 14: Modultakster sammenlignet med andre leverandører og landsgennemsnittet for 2023.

<sup>2</sup> Dækker kommunerne Frederiksberg, Gentofte, Gladsaxe, Lyngby-Taarbæk og Rudersdal



Modultaksterne på CBSI Sprogcenter er stadig blandt de højeste i landet, når der sammenlignes med modultaksterne for hvert DU-trin med gennemsnittet for landet i 2022 samt de aktuelle modultakster for sprogcentre med rammeaftale med Københavns Kommune eller SPEAK, der dækker Frederiksberg og en stor af del af Københavns omegn.

Det samme gælder, hvis modultaksterne beregnes i forhold til et vægtet gennemsnit på baggrund af den aktuelle kursistfordeling på CBSI Sprogcenter i 2023. Det vægtede gennemsnit for CBSI Sprogcenter er ca. 15% højere end det vægtede landsgennemsnit for 2022.

Taksterne på CBSI Sprogcenter er uændrede siden 2015.

### Sammenfatning - sammenhæng mellem pris og kvalitet.

Sammenhængen mellem pris og kvalitet i uddannelses tilbuddet fra CBSI Sprogcenter er blevet vurderet i forhold til parametrene:

- Fordeling af kursister på uddannelsesstrin
- Fremmøde
- Gennemførelses hastighed
- Beståelsesprocent
- Karaktergennemsnit
- Modultakst

Indledningsvis konstaterer tilsynet, at CBSI Sprogcenter har et overgennemsnitligt fremmøde, hvilket er positivt i forhold til kursisternes udnyttelse af de tilbudte lektioner.

CBSI Sprogcenter tilbyder dog et antal tilbudte lektioner, der for hvert DU-trin ligger over landsgennemsnittet for 2022. Det betyder alt andet lige, at kursister har et højere forbrug af underviserressourcer mv., fordi det varer længere for kursister på CBSI Sprogcenter i sammenligning med kursister på andre sprogcentre i landet. Gennemførelses hastigheden på CBSI Sprogcenter afspejler samtidig ikke den generelle tendens på landsplan, hvor antallet af tilbudte lektioner reduceres især på DU2 og DU3.

Tilsynet observerer videre, at karaktergennemsnittet til PD2-prøven ved sommerterminen 2023 på CBSI Sprogcenter ligger på et højt niveau og over gennemsnittet for vinterterminen 2022, hvilket er meget tilfredsstillende. Beståelsesprocent og karaktergennemsnit for PD1 og PD3 kan dog ikke vurderes på grund af meget få deltagere.

Modultaksten som et vægtet gennemsnit for alle DU-trin ligger 15% over landsgennemsnittet for 2022 og afspejler ikke det fald, der kan konstateres i de gennemsnitlige priser på landsplan gennem de senere år.

Tilsynet konstaterer afslutningsvis, at sammenhængen mellem pris og kvalitet for gennemførelses hastigheden for hvert DU-trin har et potentiale for forbedring, idet modultaksten er overgennemsnitlig høj, ligesom de reale omkostninger – fagligt, pædagogisk og økonomisk – i forhold til at tilbyde overgennemsnitligt flere lektioner samt at udbyde PD1 og PD3 bør overvejes.

### **Bilag 1. Formålet med tilsynet**

Tilsynet gennemføres i henhold til Bekendtgørelse om danskuddannelse til voksne udlændinge m.fl. Nr. 1045 af 24/06/2023, §21, stk. 1-3 samt Beskæftigelses- og Integrationsudvalgets beslutning af 23. oktober 2018.

Tilsynet skal overordnet set sikre, at love, regler og politikker for aktiviteter under lov om danskuddannelse overholdes.

Udover de lovbefalede tematiske tilsynsområder – administration, økonomi og pædagogik – tilføjer Beskæftigelses- og Integrationsudvalgets strategi et risikobaseret tilsyn til det lovbefalede tematiske tilsyn, ligesom tilsynet fokuserer på opfølgningen af udbudsbetingelserne.

Beskæftigelses- og Integrationsudvalgets tilsynsstrategi detaljerer og tidsplanlægger således både den konkrete tilgang til samt indholdet i tilsynet.

Tilsynets mål er således at sikre, at borgeren leveres en danskuddannelse, der er i overensstemmelse med formålet med offentlige og private tilbud efter danskuddannelsesloven.

I tilsynet er der desuden særlig opmærksomhed på sprogcentrets resultater inden for gennemførelses hastighed, fravær, der tilsammen definerer kvalitet i danskundervisningen karakter samt underviserkvalifikationer i relation til lovgivningen. Kvalitetssikringen er på den ene side et ansvar for sprogcentret, og på den anden side giver tilsynets arbejde mulighed for at gøre kvaliteten i den leverede undervisning endnu bedre.

### **Metode og proces**

Tilsynet føres struktureret, systematisk og planlagt i henhold til Beskæftigelses- og Integrationsudvalgets strategi.

Tilsynet består af to forskellige metoder.

Tilsynets første metode kan betegnes som forvaltningsrevision, hvor opmærksomheden er på overensstemmelse mellem sprogcentrets daglige praksis og overholdelse af love, regler, administrative forskrifter, indgåede aftaler og sædvanlig praksis samt på hvorvidt der er taget skyldige økonomiske hensyn ved forvaltningen af offentlige midler og driften af sprogcentret.

Forvaltningsrevision forbindes normalt med en undersøgelse af, om forvaltningen har været;

- Sparsommelig, der er et udtryk for, at der er gjort en indsats for at få mest muligt for pengene ved forvaltning af de tildelte midler.

- Produktiv, der forstås som forholdet mellem output i form af fx kursistens progression, beståelsesprocent, karakter og fravær i forhold til de ressourcer, der er medgået ved tilvejebringelsen af outputtet.
- Effektiv, der er udtryk for forholdet mellem forventet og faktisk målopfyldelse og afhænger af, at såvel den forventede som den faktiske målopfyldelse er målbar samt, at det er muligt at fastslå årsags-sammenhænge.

Tilsynets anden metode er løsningsfokuseret og derfor socialkonstruktiv med fokus på sammenhængen mellem refleksion og læring med henblik på at styrke en fælles forståelsesramme, en professionel og kompetent myndighedsudøvelse samt tilskynde til kobling mellem teorier om indlæring af dansk som andetsprog i den daglige praksis på sprogcentrene.

Der anvendes en bred vifte af tilsynsmetoder som tilsynsbesøg på sprogcentrene, gennemgang af materialer fra sprogcentrene, desk research af data fra det studieadministrative system LUDUS, møder med leverandørerne i det kommende udviklingsforum, udover inddragelse af kursisternes vurdering gennem spørgeskemaundersøgelser samt sammenligninger på tværs af sprogcentre mv.

For at kunne føre tilsynet er det nødvendigt med bl.a. indsamling og bearbejdning af en lang række data om danskuddannelse. Kvantitative kursistadministrative data leveres af leverandør mens Forvaltningen står for indsamling af kvalitative data.

Tilsynet afrapporteres halvårligt til Beskæftigelses- og Integrationsudvalget. Tilsynet forelægges udvalget, så det passer med prøveterminerne. Rapporteringerne vil derfor ske i februar og september.

Strukturen i tilsynsrapport er delvist rammesat af de vejledninger om tilsyn med danskuddannelse, som Styrelsen for International Rekruttering og Integration udsendte i oktober 2018 og juni 2023.

Tilsynet med danskundervisning for voksne udlændinge er forankret i Københavns Kommunes Beskæftigelses- og Integrationsforvaltning og føres af:

- Karsten Jensen, chefkonsulent, ph.d. i socialvidenskab.
- Juni Arnfast, lektor og pædagogisk konsulent, Københavns Universitet
- Danka Gusak, specialist, YDS (administrativ og økonomisk kontrol).