



Til Socialudvalget

06-09-2016

Sagsnr.
2016-0247167

Dokumentnr.
2016-0247167-1

Sagsbehandler
Kaja Ella Berg

Overblikstal for Børnehus Hovedstaden pr. juni 2016

Socialudvalget orienteres her om status på Børnehus Hovedstadens aktiviteter pr. juni 2016. Socialudvalget blev orienteret om status på Børnehus Hovedstaden d. 21. januar 2015. D. 16. marts 2016 blev Socialudvalget orienteret om Ankestyrelsens evaluering af Overgrebspakken, og herunder kommunernes brug af børnehusene i udarbejdelsen af den børnefaglige undersøgelse. Ankestyrelsen fandt ingen bekymrende forhold i de undersøgte sager fra Københavns Kommune, og indstillingen blev godkendt i Borgerrepræsentationen d. 28. april 2016.

Kontekst

28. oktober 2015 blev Socialudvalget orienteret om Ungesamrådets afrapportering for 2014. Socialudvalget bad i den forbindelse om opdaterede tal fra Børnehus Hovedstaden. Dette notat beskriver de nyeste tal fra Børnehus Hovedstaden, som dækker kommunerne i Region Hovedstaden. Herunder både tal for hele Region Hovedstaden og tal for Københavns Kommune.

Tallene er hentet fra Socialstyrelsens nyeste årsstatistik med talmateriale om børnehusene, offentliggjort i juni 2016 samt Børnehus Hovedstadens egne tal for januar-maj 2016. Nedenstående statistik tager udgangspunkt i de afsluttede sager i Børnehuset, hvor Børnehuset har sendt et afsluttende notat til kommunen, og den sidste ydelse i Børnehuset er givet. Sagerne kan fx være endt med dom, frafald af sigtelse, henlæggelse af sagen eller afkræftet mistanke. I tabel 1 inddrages også de konsultative sager, som er sager hvor kommunerne henvender sig til børnehusene for rådgivning og vejledning i sager om overgreb mod børn eller ved mistanke herom.

Børnene i børnehusene

I Københavns Kommune er kønsfordelingen blandt børnene, der har oplevet overgreb, 47 % drenge og 53 % piger. Figur 1 viser tal for alle kommunerne i Region Hovedstaden, hvor drengene er overrepræsenterede i de afsluttede børnehussager op til 13 års alderen, mens der blandt de 14-årige og opefter er flest piger (dog er der også flest piger blandt de 6-årige og 10-årige). De fleste af børnene i de afsluttede børnehussager er mellem 6 og 16 år.

Børn

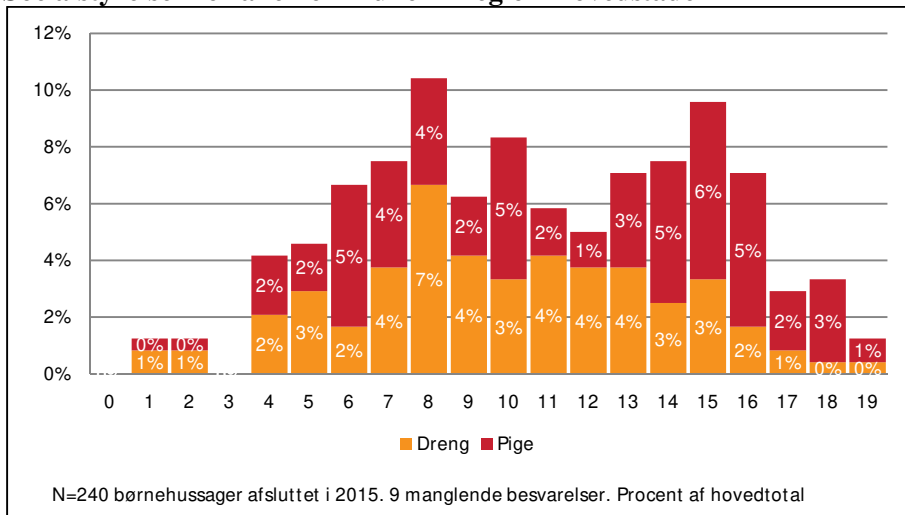
**Bernstorffsgade 17, 4.
sal
1577 København V**

**Mobil
3036 1291**

**E-mail
FB5Q@sof.kk.dk**

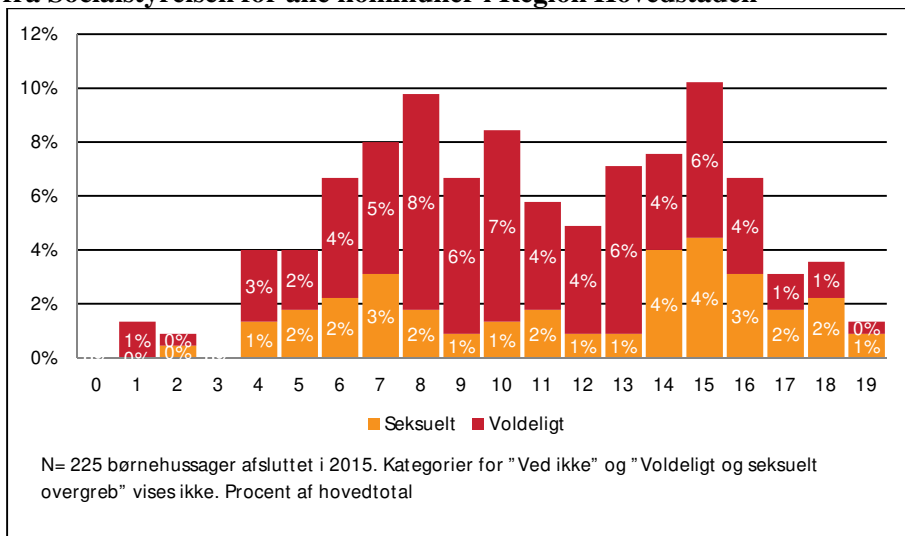
**EAN nummer
5798009683014**

Figur 1. Fordelingskurve over børnenes køn og alder, tal fra Socialstyrelsen for alle kommuner i Region Hovedstaden



Figur 2 viser, at andelen af sager om voldelige overgreb i Børnehus Hovedstaden samlet set er størst i børnehussager, hvor barnet er mellem 0 og 13 år. Andelen af sager med seksuelle overgreb stiger i børnehussager, hvor barnet er 14 år og opefter. Dette kan skyldes, at ældre børn er mere klar over seksuelle grænser, samt hvad der er ret og galt, end yngre børn, og dermed fortæller om det, når de oplever at få deres grænser overskredet. Modsat skjuler ældre børn oftere voldelige overgreb, fordi de ved, at det kan få alvorlige konsekvenser, hvis det bliver opdaget. Yngre børn, fortæller oftere spontant om voldelige overgreb.

Figur 2. Fordelingskurve over børnenes alder og typen af overgreb, tal fra Socialstyrelsen for alle kommuner i Region Hovedstaden



Overgrebenes type og karakter

I Børnehus Hovedstaden var fordelingen af typen af overgreb i 2015 63 % voldelige overgreb, 32 % seksuelle overgreb og 6 % voldelige og seksuelle overgreb. Blandt drengene var 80 % af overgrebene voldelige, 17 % seksuelle og 3 % voldelige og seksuelle. Blandt pigerne var 48 % af overgrebene voldelige, 46 % seksuelle og 6 % voldelige og seksuelle.

Tal for Københavns Kommune alene viser, at andelen af typen af overgreb i børnehussagerne følger den regionale og den nationale fordeling med en lille afvigelse, med henholdsvis 66 % voldelige overgreb og 32 % seksuelle overgreb. Samtlige regioner følger den nationale fordeling af typen af overgreb med små variationer.

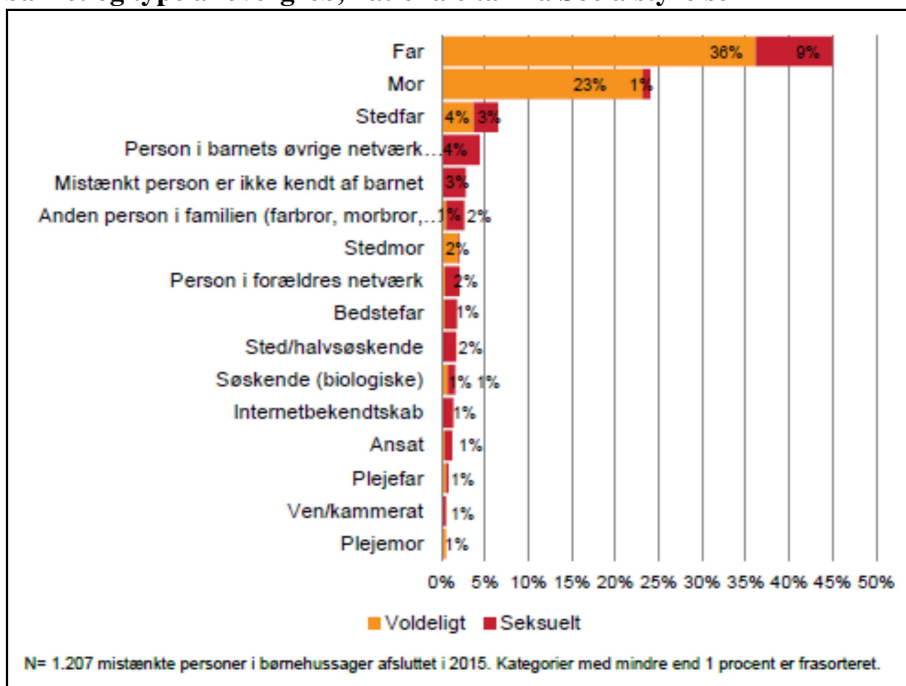
På landsbasis har 15 % af børnene været udsat for ét overgreb, 8 % har været udsat for 2-4 overgreb, 31 % har været udsat for 5 overgreb eller derover, mens omfanget af overgreb ikke er opgivet i 46 % af sagerne.

I sager, hvor der er tale om flere overgreb, har overgrebene i 12 % af sagerne på landsbasis fundet sted i mere end 3 år. I 8 % af sagerne har overgrebene fundet sted i 1-3 år, og i 14 % af sagerne har overgrebene fundet sted i mindre end 1 år. I 66 % af sagerne er perioden ukendt. Det kan hænge sammen med, at en sag kan komme i et børnehus på baggrund af en mistanke om overgreb, og der kan således mangle konkret viden om forløbet af de formodede overgreb.

Formodede krænker

Tallene fra Socialstyrelsens årsstatistik viser, at vold i familien er et stort problem blandt børn og unge, der udsættes for overgreb. Figur 3 viser, at den formodede krænkere relation til barnet eller den unge ofte er tæt; på landsbasis er 45 % af de formodede krænker barnets far, og 24 % er barnets mor. Derudover er 7 % barnets stedfar og 4 % en person i barnets øvrige netværk. Det er især i forbindelse med overgreb af voldelig karakter, hvor familiemedlemmer er den formodede krænker. Ved seksuelle overgreb varierer den formodede krænkere relation til barnet mellem personer i familie, netværk, internetbekendtskab mv.

Figur 3. Fordelingskurve over den formodede krænkers relation til barnet og type af overgreb, nationale tal fra Socialstyrelsen



På landsbasis er 73 % af de formodede krænkerer drenge/mænd, mens 27 % er piger/kvinder. Langt størstedelen af de formodede krænkerer er mellem 31 og 50 år, og 50 % af de formodede krænkerer er mænd mellem 31 og 50 år.

Sager i Børnehus Hovedstaden i 2014-2016

I 91 % af børnehussagerne i Børnehus Hovedstaden er mistanke eller viden om overgreb opstået hos kommunen. Københavns Kommune havde 65 ud af de 235 børnehussager i Børnehus Hovedstaden i 2015.

Tabel 1 viser, at der har været en stigning i antallet af sager i Børnehus Hovedstaden fra 2014 til 2015, og der forventes ligeledes en stigning i det samlede tal for 2016. Stigningen skyldes blandt andet, at kommunerne er blevet bedre til at opspore og handle på sagerne samt en generel effekt af Overgrebspakken. Med Overgrebspakken blev det lovpligtigt for kommunerne at vurdere underretninger inden for 24 timer samt at benytte børnehusene i forbindelse med den børnefaglige undersøgelse i sager, hvor der er mistanke om overgreb.

Tabel 1. Sager i Børnehus Hovedstaden i perioden 2014-2016

	2014	2015	2016 (januar-maj)	2016 (estimat for hele året)
Konsultative sager	463	677	329	790
Børnehussager	226	235	137	329
Total	689	912	466	1119

Sammenholdt med de andre regioner, adskiller Børnehus Hovedstaden sig med et højere antal konsultative sager end børnehussager. I de andre regioner er antallet af børnehussager og konsultative sager relativt ens. Eksempelvis havde Børnehus Midt, som dækker kommunerne i Region Midtjylland, 229 børnehussager og 259 konsultative sager i 2015, mens Børnehus Hovedstaden havde 235 børnehussager og 677 konsultative sager. Det store antal konsultative sager i Børnehus Hovedstaden kan forklares med, at kommunerne i hovedstadsområdet i opstartsfasen har været gode til at bruge Børnehuset konsultativt ift. at afklare, om en sag er en børnehussag. Tendensen er ifølge Børnehus Hovedstaden ved at aftage, da kommunerne i mindre grad er i tvivl i dag.