

# Analyse af elevfravær i de Københavnske skoler 2014/2015

2016

Københavns kommune

Børne- og Ungdomsforvaltningen

Socialforvaltningen

## Indholdsfortegnelse

1 Resume .....	4
2 Indledning.....	6
3 Læsevejledning .....	6
4 Analysens metode .....	7
5 Omfanget af fravær i Københavns kommune .....	7
6 Analyse af fravær.....	9
6.1 Mønstre i skolefravær i Københavns Kommune .....	9
6.1.1 Klasser med høje udsving i fravær mellem parallelklasser .....	9
6.1.2 Klassetrin med højt fravær .....	10
6.1.3 Skoler med højt fravær.....	11
6.1.4 Skoler med lavt fravær .....	17
6.2 Sammenhæng mellem fravær og forskellige faktorer .....	17
6.2.1 Fravær og sociale foranstaltninger .....	17
6.2.2 Fravær og sæsonudsving .....	21
6.2.3 Fravær og trivsel .....	22
6.2.4 Fravær og flersprogethed .....	23
6.2.5 Fravær og sammenbrud i familiestrukturen .....	23
6.3 Opsamling på analyse.....	25
7 Københavns kommunes arbejde med fravær .....	28
7.1 Børne- og Ungdomsforvaltningen og skolernes arbejde med fravær.....	28
7.1.1 Registreringspraksis.....	28
7.1.2 Nedbringelse af fravær på skolerne .....	29
7.2 Socialforvaltningens arbejde med fravær .....	31
7.2.1 Indsatsen overfor udsatte børn og unge .....	31
7.2.1 Den tidlige forebyggende indsats.....	31
8 Litteraturliste .....	33
9 Bilag .....	36
9.1. Bilagsoversigt.....	36
Bilag 1: Eksisterende viden om skolefravær.....	36
Bilag 2: Metode, datakilder og analytiske fravalg .....	37
Bilag 3: Tabel over skoler med mere end 25 % forskel i fravær på en årgang .....	39
Bilag 4: Årlig fraværprocent på alle københavnske skoler 2014/2015 .....	41
Bilag 5: Top ti over alment skoler med lavest og højest fravær .....	45

Bilag 6: Socioøkonomisk placering og fraværsprocenter på de københavnske grundskoler.....	46
Bilag 7: Eksisterende skolefraværsindsatser i Københavns Kommune .....	46
Bilag 8: Årlig fraværsprocent fordelt på køn, klassetrin og foranstaltningstype for alle foranstaltningsmodtagere i kommunale grundskoler.....	49
Bilag 9: Top 10 kommunale grundskoler og specialskoler med højest fravær blandt skolernes foranstaltningsmodtagere .....	50
Bilag 10: Fravær på grund af skilsmisse og samlivsophør .....	50
Bilag 11: Registreringspraksis .....	55

## 1 Resume

Københavns Kommune har undersøgt elevfraværet på de Københavnske skoler. Undersøgelsen har til formål at analysere tendenser i elevernes fraværs mønstre.

Københavns Kommune har en høj fraværsprocent i forhold til resten af Danmark. Fraværet var 6,9 % blandt københavnske elever i skoleåret 2014/2015, mod 5,4 % på landsplan. Dette svarer henholdsvis til 13,8 og 10,8 årlige fraværsdage for hver elev.

Analysen viser, at elevfraværet ikke er ligeligt fordelt mellem skoler, klasser eller elever. Der er således en del skoler, klasser og elever, som har markant mere fravær end gennemsnittet.

### Elevfravær, som skolefænomen:

Der er en række skoler, der har væsentlig mere elevfravær end gennemsnittet. Analysen viser her en sammenhæng mellem elevfravær og socioøkonomi dvs. forældres indkomst, beskæftigelse og uddannelsesbaggrund – dette gør sig både gældende for den enkelte elev og for den enkelte skole. På de 10 skoler med mest fravær har 9 ud af 10 skoler en socioøkonomisk placering under gennemsnittet. Analysen viser også, at der er skoler, der formår at bryde dette mønster.

Særligt specialskoler, dagbehandlingstilbud og interne skoler på døgninstitutioner har en høj fraværsprocent. Det høje fravær kan i nogen udstrækning hænge sammen med, at nogle af eleverne på disse skoler kan have nogle særlige udfordringer ift. deres fysiske og psykiske helbred, som påvirker deres fremmøde i skolen. Begge forvaltninger vurderer, at fraværet på disse skoler samlet set bør være lavere.

### Elevfravær, som klassefænomen:

Analysen indikerer, at elevernes fravær skal ses som en klasseproblematik. I knap 16 % af alle klasser, har eleverne således i gennemsnit 25 % eller højere fravær end eleverne i parallelklassen.

Disse væsentlige forskelle i fraværet mellem parallelklasser på den enkelte årgang gør sig gældende på 50 af kommunens skoler.

### Elevfravær, som individfænomen

I forhold til elevernes individuelle fravær viser en række yderligere sammenhænge mellem fraværet og forhold i elevernes liv:

**Alder og køn:** Fraværet blandt eleverne er stigende fra 1. til 9. klasse. Der er minimal forskel mellem kønnene, drengene har dog på nogle klasses trin en smule højere fravær end pigerne. I 9. klasse er kønsforskellen stort set udlignet.

**Social sag:** Der er stor forskel på fravær mellem børn med en social sag og børn uden. Børn og unge med sociale foranstaltninger har i gennemsnit 12,8 % i fravær, hvilket er næsten dobbelt så meget fravær, som deres jævnaldrende klassekammerater uden en socialsag, der har et gennemsnitligt fravær på 6,6 %.

Der er endvidere forskelle mellem foranstaltningstyperne. Børn med forebyggende foranstaltninger har generelt et par procentpoint højere fravær end anbragte børn og unge. De børn, der modtager

forebyggende foranstaltninger udelukkende rettet mod barnet, har det højeste gennemsnitlige fravær på 14,6 %.

**Sæsonudsving:** Fraværet blandt de københavnske skoleelever er ikke ligeligt fordelt på hele året. Der er sæsonudsving. Fraværet toppe i februar måned og ligger generelt højest i december-marts måned. Årsagen til det højere fravær i vintermånederne kan både forklare med mere sygdom blandt eleverne, idet der er en overhyppighed af sygdom i netop disse måneder. Men det højere fravær kan også skyldes ferie afholdt uden for skolens ferieplan.

**Trivsel:** Analysen viser, at der er en sammenhæng mellem, hvor glade eleverne er for at gå i skolen og deres fravær. Elever, som i den årlige trivselsmåling svarer, at de tit eller meget tit er glade for skolen, har i gennemsnit halvt så meget fravær, som elever, der svarer, at de sjældent eller aldrig er glade for skolen.

**To-sprogethed:** Det ses i analysen, at tosprogede elever i gennemsnit har 1,56 procentpoint højere fravær end et-sprogede elever, samt at to-sprogede elever især har mere fravær i juni og august. Sæsonudsvinget tyder på, at sommerferien for nogle to-sprogede elever er udvidet ind i skoleåret.

**Skilsmisse:** Skilsmisse og samlivsophør er blevet undersøgt som en hændelse i børnenes liv. Fraværsanalysen viser, at børn i gennemsnit har 1,29 procentpoint mere fravær, hvis deres forældre er fraskilte. Skilsmisse er således en begivenhed i børnene/de unges liv, der i en periode kan påvirke dem på lige fod med andre livsbegivenheder så som alvorlig sygdom eller dødsfald i familien.

Analysen peger således på, at der skal arbejdes med fravær på både skole-, klasse- og individniveau.

## 2 Indledning

Elevens fremmøde i grundskolen er en væsentlig forudsætning for deres fremtidige skoleresultater, deres trivsel og i sidste ende for deres chance for at få en uddannelse. En national undersøgelse fra 2014 viser, at elever med højt fravær får markant lavere karakterer og har sværere ved at påbegynde og gennemføre en ungdomsuddannelse. Fraværet i de københavnske skoler er højere end gennemsnittet for resten af landets kommuner. Den høje fraværspcent i Københavns Kommune antages dermed at medvirke til, at de københavnske skoleelever ikke får de bedste muligheder for at opnå deres fulde potentiale, hvilket kan have betydning for både elevernes karakterer og andelen af unge, der tager en ungdomsuddannelse.

Skoleområdet i Københavns Kommune er stort, og dækker over både grundskoler, specialskoler, dagbehandlingstilbud og døgninstitutioners interne skoler, organiseret i Børne- og Ungdomsforvaltningen og Socialforvaltningen.

Begge forvaltninger vurderer, at både Socialforvaltningen og skolerne i Børne- og Ungdomsforvaltningen allerede har mange af de nødvendige redskaber til at arbejde med skolefravær, men at redskaberne ikke altid benyttes i tide, koordineret eller med den rette intensitet. Selv om der er etableret en fælles overordnet opgørelsesmetode for fravær, arbejdes der i de to forvaltninger fortsat meget forskelligt med fravær i ledelsesinformation og som prioriteret mål. Der er bl.a. ikke fastsat et fælles overordnet mål for nedbringelse af fravær i kommunen. Derved opstår der let forskellige opfattelser af fraværets omfang og strategiske prioritering, hvilket kan bevirke, at fravær får en forskelligartet lokal opmærksomhed, fx ift. ressourcprioritering og planlægning. Dette kan resultere i, at skolerne generelt arbejder for reaktivt, fragmenteret og ukoordineret med fravær.

For at få et nuanceret og fælles billede af skolefravær på tværs af forvaltningerne, har direktionserne i Socialforvaltningen og Børne- og Ungdomsforvaltningen besluttet, at der i fællesskab skal udarbejdes en analyse, som kortlægger de Københavnske skoleelevers skolefravær. Analysen vil vise mønstre og spredning i de københavnske elevs skolefravær, men også mulige årsagssammenhænge mellem socioøkonomiske faktorer, hændelser i elevernes liv og deres skolefravær.

Det forventes, at øget fælles viden om fravær, vil gøre det lettere at arbejde mere målrettet med fravær. Det vil sige, at vælge de rigtige indsatser og fokusere dem der, hvor behovet er størst.

Formålet med analysen er altså at skabe et mere vidensbaseret grundlag for fremadrettede prioriteringer af tiltag på området.

På baggrund af fravær analysen forventes det også, at der arbejdes videre med at opstille måltal for nedbringelse af elevfravær.

## 3 Læsevejledning

Forud for selve analysen dvs. beskrivelse af mønstre, spredning og sammenhænge mellem socioøkonomiske faktorer mv. beskrives kort analysens metode samt omfanget af fravær i København – herunder hvordan København placerer sig i forhold til andre kommuner.

Efter analysen beskrives kommunens nuværende arbejde med fravær i hhv. Børne- og Ungdomsforvaltningen og Socialforvaltningen.

## 4 Analysens metode

Fraværsanalysen bygger videre på undersøgelser foretaget af Københavns Kommune, andre kommuner samt danske forskningsinstitutter. Der findes efterhånden en del forskning i børns skolegang, men knap så meget forskning specifikt i fravær. Den eksisterende viden, som nærværende undersøgelse bygger på, er beskrevet mere uddybende i bilag 1.

På baggrund af bl.a. forskningslitteratur er udvalgt følgende parametre, der er taget med i analysen:

- Klassestrin
- Skole, herunder skoletype
- Socioøkonomisk placering for skolernes elever
- Køn
- Social udsathed (modtager social foranstaltning)
- Trivsel i skolen
- Etnicitet, flersprogethed
- Forældrenes skilsmisse

Skoleåret 2014/2015 er valgt som undersøgelsesår. Populationen, som indgår i undersøgelsen, er alle elever i 0-9. klasse i grundskoler, på kommunale specialskoler, i kommunale dagbehandlingstilbud og på kommunale døgninstitutioners interne skoler. Der er i alt registreret 38.606 elever i populationen. Bemærk, at hverken 10. klasser eller Københavns Kommunes Ungdomsskole indgår i analysen.

Det har ikke været muligt at inkludere fraværsdata for elever på privatskoler, da forvaltningerne ikke har adgang til disse data. I skoleåret 2014/2015 blev 22 % af de københavnske elever i 0. klasse indskrevet på privatskole.

Fravær er i analysen ikke opdelt efter fraværstyper dvs. lovligt fravær, sygdomsbaseret fravær og ulovligt fravær. Registreringspraksis i forhold til fraværstype vurderes at være så forskelligartet mellem skolerne, at der er for stor usikkerhed forbundet med at konkludere noget på baggrund af typen af fravær. For en mere uddybende beskrivelse af datakilder, analysemetode samt analytiske fravalg henvises til bilag 2.

## 5 Omfanget af fravær i Københavns kommune

Elevfraværet i København har ligget ret stabilt over de seneste tre år. Fraværsprocenten for Københavns Kommune er 6,9 % i gennemsnit svarende til 13,8 årlige fraværsdage. Sammenlignet med resten af landet ligger København en del over gennemsnittet, der er på 5,4 % svarende til 10,8 årlige fraværsdage. Derudover kan det suppleres, at der i efteråret 2015 var mere end 10.000 elever med såkaldt opmærksomhedskrævende fravær (fravær med et omfang af fem sammenhængende fraværsdage, syv dage i en periode på 20 skoledage eller 15 dage i en periode på 60 skoledage).

Studier viser, at København og andre storbyer generelt tiltrækker flere udsatte borgere, end de mellemstore byer gør. Af tabel 1 ses det, at fraværet i København også ligger en del over de andre større byer i Danmark, her repræsenteret ved de andre 6-byer.

**Tabel 1: Fravær i 6-byerne, kommunale grundskoler og kommunale specialskoler (2014/2015)**

By	Gennemsnitligt fravær
København	6,9 %
Aarhus	5,3 %
Odense	5,5 %
Aalborg	5,0 %
Esbjerg	5,4 %
Randers	5,3 %
Gennemsnit	5,6 %

(Kilde: [www.uddannelsesstatistik.dk](http://www.uddannelsesstatistik.dk))

I løbet af skoleåret 2014/2015 havde 18,1% af elever i København mere end to dages fravær pr. måned, dvs. 20 årlige fraværsdage, se tabel 2. Det svarer til et helt skoleår for et barn i et 10-årigt grundskoleforløb

**Tabel 2: Elever med mere end 20 fraværsdage (2014/2015)<sup>1</sup>**

Antal elever med mere end 20 fraværsdage	6.646
Total antal elever	36.806
Andel af elever med mere end 20 fraværsdage	18,1 %

Det er i analysen undersøgt, om der er forskel på drenge og piger, hvad angår elever med mere end 20 fraværsdage. Resultaterne peger ikke på nogen nævneværdige forskelle.

---

<sup>1</sup> Fraværsprocenten i denne tabel er beregnet som et gennemsnit af de enkelte elevers fraværsprocent. Det betyder, at hver elev vægter lige meget i beregningen – uanset, hvor længe de har været indskrevet på skolen.



**Tabel 3: Elever med mere end 20 fraværsdage fordelt på skoletype (2014/2015)<sup>2</sup>**

Skoletype	Antal elever med mere end 20 dages fravær	Total antal elever	Andel af elever med mere end 20 dages fravær	Antal skoler
Kommunal grundskole	6.269	35.550	17,6 %	40
Kommunal specialskole	335	1.002	33,4 %	10
Kommunalt dagbehandlingstilbud /intern skole på døgninstitution	80	327	24,5 %	12
<i>I alt</i>	<i>6.684</i>	<i>36.879</i>	<i>18,1 %</i>	

Derimod dækker den gennemsnitlige andel af elever med mere end 20 årlige fraværsdage over markante forskelle på tværs af skoletyperne. Andelen er 17,6 % i de kommunale grundskoler, 24,5 % på de kommunale dagbehandlingstilbud og interne skoler på døgninstitution, mens de kommunale specialskoler har en andel på 33,4 % elever med mere end 20 årlige fraværsdage, hvilket kan ses i tabel 3. I afsnittet *Skoler med højt fravær* ses nærmere på mønstrene i skolefravær inden for de forskellige skoletyper.

## 6 Analyse af fravær

### 6.1 Mønstre i skolefravær i Københavns Kommune

For at finde frem til de rette redskaber og indsatser til at håndtere fravær med, er det nødvendigt at påvise mønstre i det fravær, der er registreret i kommunen. Er det overfor de yngre eller ældre elever, der er behov for indsatser? Og er fravær primært et elev-, klasse-, klassetrins- eller skolefænomen? I dette afsnit kigges der derfor efter mønstre i fraværet blandt københavnske skoleelever hhv. ift. klasser, klassetrin og skoler. Det efterfølgende afsnit vil se på sammenhænge mellem fravær og forskellige faktorer.

#### 6.1.1 Klasser med høje udsving i fravær mellem parallelklasser

I analysen er der set på, hvor mange klasser der har et højt fravær ift. deres parallelklasse. Det ses, at der er mange klasser, hvor eleverne har væsentligt højere fravær end eleverne i parallelklassen. I knap 16 % af alle klasser har eleverne i gennemsnit 25 % eller mere fravær end det gennemsnitlige elevfravær for alle klasser på samme klassetrin på samme skole.

<sup>2</sup> Det bemærkes, at tabel 2 og tabel 3 ikke summer til samme totale antal elever. Det skyldes, at i tabel 2 opgøres det samlede antal fraværsdage pr. barn og summeres. Der opgøres i unikke børn for alle skoler. I tabel 3 opgøres det samlede antal fraværsdage pr. barn og summeres. Der opgøres i unikke børn pr. skoletype. Det vil sige, at barnet kan optræde under flere forskellige skoletyper, hvis barnet har været indskrevet på flere forskellige skoletyper i løbet af skoleåret. Fraværprocenten i denne tabel er beregnet som et gennemsnit af de unikke elevers fraværprocenter. Det betyder, at hver elev vægter lige meget i beregningen – uanset, hvor længe de har været indskrevet på skolen.

Ud af de 56 folkeskoler har 50 af dem væsentlige forskelle i fraværet mellem parallelklasser på den enkelte årgang. 13 af disse skoler er på faglig handlingsplan. Der ses ikke de store forskelle i disse skolers trivselstal (Bilag 3).

Der kan dermed konstateres væsentlige forskelle i fremmøde mellem parallelklasser på samme skole. Stort set alle skoler, der er på faglig handlingsplan har denne udfordring.

### 6.1.2 Klassetrin med højt fravær

Litteratur på området peger på, at skoleelevers fravær ofte begynder at stige i slutningen af mellemtrinnet (4.-6. klasse). Når det drejer sig om at tilrettelægge indsatser, der imødegår skolefravær, er det derfor relevant at se på, om det samme gør sig gældende for Københavns Kommunes skoleelever.

Tabel 4 viser den årlige fraværsprocent for alle københavnske grundskoleelever fordelt på klassetrin. Elever i specialskoler, kommunale dagbehandlingstilbud og på interne skoler indgår ikke i denne tabel, da fravær flere af disse steder registreres samlet under "10. klasse" – selv om eleverne reelt dækker flere klassetrin.

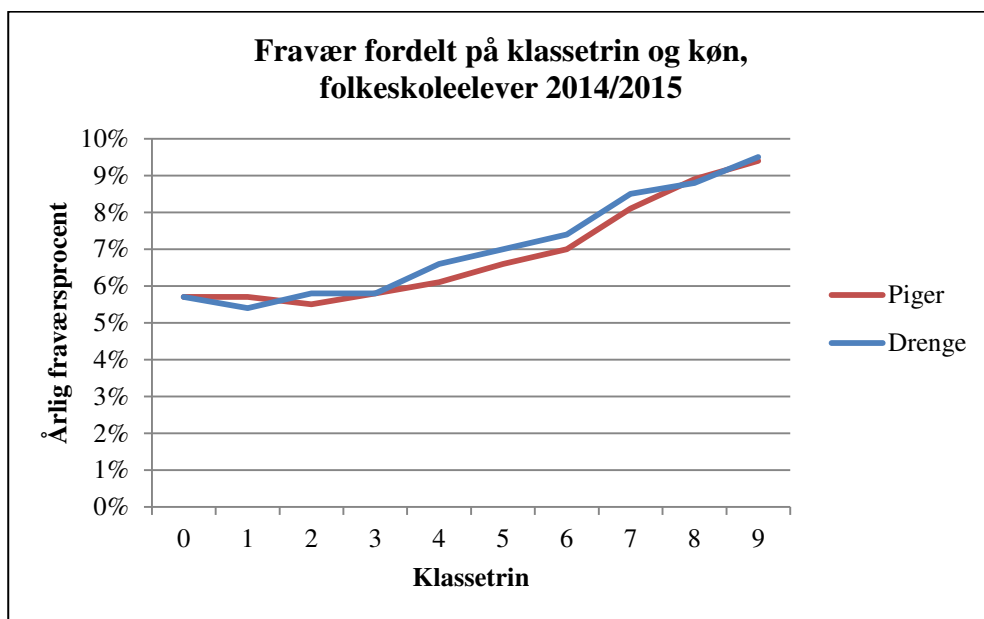
**Tabel 4: Årlig fraværsprocent fordelt på klassetrin, elever i kommunale grundskoler (2014/2015)**

Klassetrin	Fraværsprocent
0.	5,7 %
1.	5,5 %
2.	5,6 %
3.	5,8 %
4.	6,4 %
5.	6,8 %
6.	7,2 %
7.	8,3 %
8.	8,9 %
9.	9,4 %

Tabellen viser et svagt fald i fraværet fra børnehaveklassen til 1. klasse. Derefter er fraværet stigende over alle klassetrin fra 1. til 9. klasse. Skolefraværet i København følger dermed stort set samme mønster, som man kan genfinde på landsplan (Ministeriet for Børn, Undervisning og Ligestilling:4).

Figur 1 viser, at udviklingen over klassetrinnene overordnet set er den samme for piger og drenge. Fraværet falder en anelse i løbet af indskolingen for derefter at stige i løbet af mellemtrinnet og udskolingen. Den viser derudover, at drengene fra 2. klasse og frem har en anelse højere fravær end pigerne, men at forskellen stort set er udlignet, når de når 9. klasse.

Figur 1: Årlig fraværsprocent fordelt på klassetrin og køn, elever i kommunale grundskoler (2014/2015)



### 6.1.3 Skoler med højt fravær

Et af formålene med denne analyse er at pege på, hvor der er størst behov for fraværsindsatser. Det er derfor blevet undersøgt, på hvilke københavnske skoler fraværet er højest. Da fraværet varierer betydeligt alt afhængig af, hvilken type skole der er tale om, skelnes i det følgende mellem kommunale grundskoler, specialskoler, dagbehandlingstilbud og interne skoler på døgninstitutioner.

Tabel 5 viser den samlede årlige fraværsprocent for de ti kommunale grundskoler i København med højest fravær. I bilag 4 findes en oversigt over fraværet på samtlige kommunale grundskoler, specialskoler, dagbehandlingstilbud og interne skoler på døgninstitutioner i Københavns Kommune.

**Tabel 5: Top 10 kommunale grundskoler med højest fravær (2014/2015)**

Kommunal grundskole i København	Fraværsprocent	Antal fuldtids-elever <sup>3</sup>	Socioøkonomi <sup>4</sup>	Handleplan
Blågård Skole	9,4 %	500	-0,38	X
Vibenshus Skole	9,0 %	530	-0,15	
Den Classenske Legatskole	9,0 %	510	0,26	
Tagsbo Skole	9,0 %	531	-1,06	X
Grøndalsvængets Skole	8,7 %	463	-0,90	
Sønderbro Skole	8,5 %	434	-1,09	X
Bavnehøj Skole	8,4 %	299	-0,64	X
Valby Skole	8,2 %	621	-0,25	
Kirsebærhavens Skole	8,0 %	523	-0,70	X
Højdevangens Skole*	7,9 %	649	-0,24	

- Højdevangens Skole har kun elever fra 4.-9.klassetrin

Tabellen (jf. bilag 5) viser, at fraværspcenterne for de ti grundskoler med højest fravær spænder fra 7,9 % på Højdevangens Skole til 9,4 % på Blågård Skole.

Dernæst ses, at de ti grundskoler med det højeste fravær varierer i socioøkonomiske karakteristika, her målt ved en socioøkonomisk score. Scoren udregnes på baggrund af forældrenes bruttoindkomst, antal uddannelsesår samt beskæftigelsesforhold. Tabellen viser en variation fra en score på -1,09 på Sønderbro Skole, dvs. en socioøkonomisk placering under gennemsnittet, til en score på 0,26 på Den Classenske Legatskole, som omvendt er placeret over gennemsnittet for den københavnske befolkning.

Da den socioøkonomiske placering varierer en del for skoler med nogenlunde ens fraværsniveauer, ser der ikke umiddelbart ud til at være en sammenhæng mellem højt elevfravær og socioøkonomisk placering. Fra den eksisterende forskning (jf. bilag 2) ved vi imidlertid, at elevernes socioøkonomiske baggrund kan have betydning for deres skolefravær. Det er derfor blevet undersøgt nærmere, om der kan identificeres en sammenhæng mellem socioøkonomi og skolefravær.

En nærmere analyse af potentielle sammenhænge mellem fraværspcenter og socioøkonomi på skoleniveau for alle de københavnske grundskoler viser, at der er en signifikant sammenhæng mellem socioøkonomi og

<sup>3</sup> Fuldtids elever er beregnet som elevernes samlede antal skoledage pr. skoleår / 200 skoledage. Dvs. at går der 100 elever på skolen i 100 dage, hvorefter alle elever flytter skole, svarer det til  $(100 \times 100) / 200 = 50$  fuldtids elever. Tallet tager således højde for, at nogle elever ikke er indskrevet på skolen hele skoleåret.

Dette gælder for alle tabeller, hvori socioøkonomi indgår.

<sup>4</sup> Kilde til og fortolkning af socioøkonomi: Scoren kommer fra skolevalgs-LIS 2015 og er beregnet med gennemsnit på 0 for den københavnske befolkning fra 0-24 år. En score på +1 viser, at skolens elever ligger en standardafvigelse over gennemsnittet, mens en score på -1 viser, at skolens elever ligger en standardafvigelse under gennemsnittet. Dette gælder for alle tabeller, hvori socioøkonomi indgår.

fraværsprocenter. I bilag 6 vises en grafisk afbildning af den identificerede sammenhæng. Analysen viser, at hver gang socioøkonomien for en skole stiger med én standardafvigelse, falder fraværsprocenten med 1,26 % (dette under antagelse af, at det er socioøkonomien, der påvirker fraværet, og ikke omvendt). Med andre ord – skoler med en positiv socioøkonomisk placering ift. gennemsnittet har lavere elevfravær end skoler med en negativ placering.

Det bemærkes i den forbindelse, at ni ud af ti af skolerne på top 10 over højest fravær har en socioøkonomisk placering under gennemsnittet. Det tyder på, at eleverne kommer fra hjem, der oplever udfordringer i forbindelse med økonomi, beskæftigelse og uddannelsesniveau, som andre af byens skoler i mindre grad oplever.

Det ses derudover, at ud af de ti grundskoler med det højeste fravær er fem skoler på såkaldte faglige handlingsplaner. Det betyder, at der er blevet iagttaget et særligt behov for et løft af det faglige niveau for skolens elever, og at der derfor over en treårig periode er sat ind med en forstærket faglig indsats på de konkrete skoler. Blågård Skole, som ligger øverst ift. fravær, tilbyder desuden læseklasserække, som er tilbud om en forstærket læseindsats for ordblinde elever, fra 4-9. klasse.

De københavnske børn, der har særlige behov for støtte og hjælp, og som derfor har svært ved at indgå i en almindelig grundskoleklasse, kan tilbydes et forløb på en af kommunens specialskoler. Nedenfor viser tabel 6 fraværet på de ti kommunale specialskoler i København.

**Tabel 6: Fravær på Københavns kommunale specialskoler (2014/2015)**

Kommunal specialskole i København	Fraværsprocent	Antal fuldtids-elever	Socio-økonomi	Målgrupper
Hafniaskolen	22,5 %	58	-0,65	Elever med socioemotionelle vanskeligheder, angst, OCD
Øresundsskolen	12,7 %	91	-0,69	Unge udviklingshæmmede
Strandparkskolen	10,5 %	84	-0,43	Unge udviklingshæmmede
Frederiksgård Skole	10,3 %	120	-1,13	Elever med generelle indlæringsvanskeligheder
Engskolen	10,1 %	101	-1,06	Elever med generelle indlæringsvanskeligheder
Fensmarkskolen	10,0 %	94	-0,76	Unge udviklingshæmmede
Frejaskolen	9,0 %	118	-0,05	Elever med autismespektrumforstyrrelser
Skolen i Peter Vedels Gade	8,9 %	63	-0,08	Elever med autismespektrumforstyrrelser
Skolen i Ryparken	8,5 %	78	-0,84	Unge udviklingshæmmede
Skolen i Charlotttegården	7,7 %	136	-0,54	Elever med ADHD og autismespektrumforstyrrelser

Som det ses af tabellen, er der betydelig variation i elevernes samlede fravær skolerne imellem – fra 7,7 % på Skolen i Charlotttegården til hele 22,5 % på Hafniaskolen. Det fremgår ligeledes, at skolerne varierer betydeligt i størrelse og socioøkonomisk placering – men at alle skolerne ligger under det socioøkonomiske gennemsnit for Københavns befolkning.

Endelig er der forskel på målgrupperne for de ti specialskoler. Man kan således oplagt forestille sig, at forskelle i målgrupper kan være en forklarende faktor ift. de store variationer i elevernes skolefravær. Til eksempel er Skolen i Charlotttegården et specialskoletilbud til normalt begavede børn med svær ADHD og elever inden for autismspektret, mens Hafniaskolens elever ofte er karakteriseret ved at have funktionsnedsættelser inden for autismspektret og/eller have specifikke indlæringsvanskeligheder. Mange af eleverne er sårbare overfor stress, og en del har opmærksomheds- og koncentrationsproblemer og/eller angst. At Hafniaskolens elever har specifikke udfordringer i form af stress- og angstproblematikker kan tænkes at være en afgørende faktor ift. skolens høje elevfravær. Skolefravær forbindes i megen forskning med forskellige former for angstlidelser.

Det er dog en væsentlig pointe, at uanset forskelle i skolernes målgrupper bør der ikke være så stor forskel på elevernes fravær. Analysen peger med andre ord på, at der er brug for at udbrede viden om, hvad det er, specialskolerne med et lavt elevfravær lykkes med af fraværsindsatser, med henblik på også at nedbringe fraværet på de øvrige specialskoler. Måske kan man identificere nogle særlige greb, specialskolerne med lavt elevfravær benytter i forhold til skolefraværet hos elever med særlige behov, og som de andre specialskoler kan profitere af.

Overordnet set kan man konstatere, at eleverne i gennemsnit har et højere fraværsniveau på de kommunale specialskoler end i grundskolerne. Det høje fravær kan i nogen udstrækning hænge sammen med, at nogle af eleverne på disse skoler kan have nogle særlige udfordringer ift. deres fysiske og psykiske helbred, som påvirker deres fremmøde i skolen.

Børn og unge, der har behov for både en social og undervisningsmæssig indsats, kan visiteres til et af Københavns Kommunes dagbehandlingstilbud. Dagbehandling er et skole- og behandlingstilbud med både special- og socialpædagogisk bistand for sårbare og udsatte børn og unge (og familier) med socio-emotionelle vanskeligheder samt vanskeligheder inden for autisme, ADHD, angst, tvangstanker, spiseforstyrrelser, misbrug, vold m.m.

**Tabel 7 viser fraværet i skoleåret 2014/2015 i kommunens fire dagbehandlingstilbud.**

Kommunalt dagbehandlingstilbud	Fraværsprocent	Antal fuldtids-elever	Socioøkonomi	Målgruppe
Emdrupgård	13,3 %	27	-1,24	Unge 13-18 år med komplekse psykiske vanskeligheder
Frederikshøj	12,3 %	37	-1,06	Børn med lette til moderate psykiske lidelser og symptomer
Solbakken	5,6 %	30	-1,15	Børn 0-16 år med sociale og følelsesmæssige vanskeligheder, psykisk skrøbelighed og evt. ADHD, ADD, OCD m.m.
Arildsgård	Ingen data	Ingen data	-1,17	Børn 6-16 år med indlærings- og koncentrationsvanskeligheder og adfærdsmæssige problemer

Tabellen viser, at dagbehandlingstilbuddene Emdrupgård og Frederikshøj ligger nogenlunde på samme fraværsniveau på trods af forskelle i socioøkonomisk placering og målgruppe, mens Solbakken har betydeligt lavere skolefravær. Noget kunne tyde på, at Solbakken lykkes med noget ift. at forebygge elevfravær, som de andre dagbehandlingstilbud potentielt kunne blive inspireret af.

Børn og unge, der er indskrevet på en døgninstitution, kan have så omfattende sociale og undervisningsmæssige behov, at de visiteres til en intern skole på enten den døgninstitution, de bor på, eller en lignende døgninstitution.

Tabel 8 viser fraværet i skoleåret 2014/2015 på de interne skoler på Københavns Kommunes døgninstitutioner.

**Tabel 8: Fravær på interne skoler i Københavns Kommunes døgninstitutioner (2014/2015)**

Døgninstitution med intern skole	Fravær-procent	Antal fuldtids-elever	Socio-økonomi	Målgruppe
Jacob Michaelsens Minde	29,6 %	16	-0,24	Unge 13-17+ år med komplekse og alvorlige psykiske lidelser og adfærdsmæssige vanskeligheder
Nexus	22,5 %	8	-0,74	Kriminelle/kriminalitetstruede unge fra 14-18 år, ofte misbrugende og/eller med diagnostiske vanskeligheder
Spanager	15,0 %	14	-1,43	Børn og unge med neuropsykologiske vanskeligheder og udfordringer ift. relationsdannelse
Donekrogen	6,6 %	26	-1,42	Børn og unge med personlige, sociale, kommunikative og/eller indlæringsmæssige vanskeligheder
Sønderbro, sikret afdeling	4,5 %	12	-1,15	Unge 12-18 år, der er anbragt i varetægtssurrogat, under ungdomssanktion (fase 1) eller under pædagogisk observation. OBS: Har også elever, der ikke er fra Københavns Kommune.
Behandlingshjemmet Baunegård	4,2 %	22	-0,90	Børn med autismspektrumforstyrrelser og evt. tillægsdiagnoser
Villa Kokkedal	2,2 %	12	-1,01	Børn fra 5-17 år med svære psykiske og/eller psykiatriske vanskeligheder
Orø Strand	Ingen data	Ingen data	-1,05	Børn og unge 5-23 år med psykiske, sociale og følelsesmæssige problemer, der er omsorgssvigtede, tidligt skadede, har tilknytningsforstyrrelser og/eller er udviklingstruede

Det ses af tabellen, at der er stor variation i fraværprocenten på døgninstitutionernes interne skoler – fra 2,2 % på Villa Kokkedal til 29,6 % på Jacob Michaelsens Minde. Skønt alle skolerne er placeret under gennemsnittet, hvad angår socioøkonomi, er der også her en betragtelig variation. Endelig er der væsentlige forskelle på skolernes målgrupper, både hvad angår aldersgrupper og problematikker.

På baggrund af forskellene i målgrupper kan man antage, at eleverne på de interne skoler vil have forskellige forudsætninger for at deltage i undervisningen. Nogle af skolernes høje elevfravær kan fx hænge sammen med, at nogle af eleverne på disse skoler har særlige udfordringer ift. deres fysiske og psykiske



helbred, som påvirker deres fremmøde i skolen. Derudover har skolerne forskellige muligheder for at arbejde med elevernes fremmøde. Fx vil den sikrede institution Sønderbro - alt andet lige - have bedre mulighed for at sikre stabilt fremmøde ift. de åbne institutioner, der ligeledes er målrettede kriminalitetstruede unge.

Tabellen peger på, at der potentielt er gode indsatser ift. nedbringelse af elevfraværet på skolerne med lavest fravær, som skolerne med højest fravær vil kunne trække på i en styrkelse af deres fraværsindsatser.

#### 6.1.4 Skoler med lavt fravær

Erfaringer med skolefravær og indsatser i forbindelse hermed er et af de stærkeste ståsteder for videreudviklingen i København. I bilag 7 findes en oversigt med de indsatser der allerede arbejdes med i Københavns Kommune, men også en liste over de indsatser der arbejdes med i andre kommuner. Derudover vil der være meget læring at hente fra de ti skoler med lavest fravær.

**Table 9: De ti københavnske skoler med lavest fravær**

Skolenavn	Fraværsprocent	Fuldtidselever	Socioøkonomi	Trivsel 1-5	Handleplan
Hyltebjerg Skole	4,50%	790	0,29	4	
Gerbrandskolen	4,70%	664	0,08	4,12	
Hanssted Skole	5,20%	547	0,36	4,01	
Kildevældsskolen	5,20%	639	-0,5	3,76	X
Vigerslev Allés Skole	5,20%	579	-0,28	3,79	X
Katrinédals Skole	5,30%	861	0,28	4,14	
Skolen ved Sundet	5,30%	799	0,29	3,97	
Sølvgades Skole	5,30%	478	0,28	4,08	
Gasværksvejens Skole	5,40%	538	0,18	4,03	
Kalvebod Fælled Skole	5,40%	23	0,12	Ingen data	

(Jf. bilag 5)

Erfaringerne fra disse skolers arbejde med at minimere elevfraværet kan indgå i ledelsesdialogen mellem Børne- og Ungdomsforvaltningens områdechefer og de skoler, der i særlig grad har behov for at gøre en indsats.

## 6.2 Sammenhæng mellem fravær og forskellige faktorer

Bl.a. med udgangspunkt i forskningslitteraturen ses der i dette afsnit nærmere på sammenhæng mellem elevernes fravær og forskellige faktorer. Formålet er at få en mere nuanceret viden om hvilke elever, der er i særlig risiko for at have et højt fravær og derved kunne intervenere med en målrettet indsats. I det følgende ses der således på sammenhæng mellem fravær og hhv. sociale foranstaltninger, sæsonudsving, trivsel, flersprogethed og sammenbrud i familiestrukturen.

### 6.2.1 Fravær og sociale foranstaltninger

Det er i analysen blevet undersøgt, om børn, der modtager en social foranstaltning, har højere skolefravær end andre københavnske børn. Bevæggrunden for at foretage denne analyse er en hypotese om, at børn, der modtager sociale foranstaltninger, ofte kommer fra socialt udsatte familier, der er kendetegnet ved en

række forskellige udfordringer, som kan gøre det svært at støtte op om børnenes skolegang – og at børnene derfor vil have højere skolefravær.

Tabel 10 viser det samlede årlige skolefravær for børn henholdsvis med og uden foranstaltninger for skoleåret 2014/2015.

**Tabel 10: Skolefravær fordelt på modtaget foranstaltning, alle skoler (2014/2015)**

Type	Fraværsprocent
Foranstaltning	12,8 %
Ikke foranstaltning	6,6 %

Det ses af tabellen, at der er betydelig forskel på gruppen af foranstaltningsmodtagere og børnene uden foranstaltninger. Således har foranstaltningsmodtagerne mere end dobbelt så højt skolefravær som ikke-foranstaltningsmodtagerne.

For at komme nærmere en mulig forklaring på foranstaltningsmodtagernes høje skolefravær er undersøgt, om en række faktorer – såsom køn, foranstaltningstype og klassetrin – ser ud til at hænge sammen med fraværsniveauet. Resultaterne heraf præsenteres i det følgende.

Analysen af, om der er forskel på fraværet hos hhv. piger og drenge med foranstaltninger og piger og drenge uden foranstaltninger viste ingen betydelige kønsforskelle.

I forhold til foranstaltningstype kan man have en hypotese om, at jo mere indgribende en foranstaltning, børnene modtager, jo mere socialt udsat er deres familiebaggrund, og jo mere fravær vil børnene have. Således kan man formode, at børn anbragt uden for hjemmet vil have et højere fravær end børn, hvis mest indgribende foranstaltning i løbet af skoleåret er en forebyggende foranstaltning. Tabel 10 nedenfor undersøger denne hypotese.

**Tabel 11: Gennemsnitligt fravær for alle foranstaltningsmodtagere fordelt på foranstaltningstype, alle skoler (2014/2015)**

Foranstaltningstype <sup>5</sup>	Fraværsprocent
Anbragt i familiepleje	10,2 %
Anbragt på døgninstitution	12,5 %
Forebyggende foranstaltning rettet mod barnet	13,5 %
Forebyggende foranstaltning rettet mod familien	12,5 %
Diverse øvrige forebyggende foranstaltninger	14,6 %

<sup>5</sup> To kategorier, der oprindeligt indgik i analysen, indgår ikke her (og i de følgende tabeller), da der var for få børn/unge i dem til, at man meningsfuldt ville kunne tolke på resultaterne. Det drejers sig om kategorierne ”Anbragt på eget værelse” og ”Ukendt anbringelsestype”. Sidstnævnte dækker over en gruppe af unge, som er anbragt uden for hjemmet, men hvor det – når man trækker fraværstatistikkerne – blot fremgår, at der er tale om ”aflastning for anbragte børn”, dvs. at anbringelsessted ikke fremgår.

Tabellen viser, at fraværet for de fem foranstaltningsgrupper varierer fra 10,2 % for de familieplejeanbragte børn og unge til 14,6 % for modtagerne af diverse øvrige forebyggende foranstaltninger. Sidstnævnte kategori dækker over bl.a. dagtilbud, økonomisk støtte samt forældre- eller ungepålæg. Der kan være mange årsager til, at fraværsprocenterne er lavere for de anbragte unge end for modtagerne af forebyggende foranstaltninger. En væsentlig årsag kan være, at døgninstitutioner har andre muligheder for at sikre stabilt fremmøde ift. forebyggende foranstaltningers muligheder.

Tabel 12 undersøger samme problematik ud fra et andet mål – den viser antallet og andelen af foranstaltningsmodtagere med mere end 20 fraværsdage i løbet af skoleåret 2014/2015.

**Tabel 12: Foranstaltningsmodtagere med mere end 20 fraværsdage<sup>6</sup>**

Foranstalningstype	Antal elever med mere end 20 fraværsdage på et år	Total antal elever	Andel af elever med mere end 20 fraværsdage på et år
Anbragt i familiepleje	21	96	21,9 %
Anbragt på døgninstitution	50	188	26,6 %
Forebyggende foranstaltning rettet mod barnet	270	798	33,8 %
Forebyggende foranstaltning rettet mod familien	124	430	28,8 %
Diverse øvrige forebyggende foranstaltninger	23	67	34,3 %

Tabellen viser, at det er blandt børn og unge, der modtager diverse øvrige forebyggende foranstaltninger samt forebyggende foranstaltninger rettet mod barnet, at de højeste andele af elever med mere end 20 årlige fraværsdage skal findes. Kategorien "Forebyggende foranstaltning rettet mod barnet" dækker over bl.a. dagbehandling, psykologbehandling, aflastning for ikke-anbragte børn samt kontaktpersonordninger og praktikforløb.

Analysen peger på, at forvaltningerne har en særlig udfordring ift. skolefraværet hos børn, der modtager forebyggende foranstaltninger specifikt rettet mod barnet.

En mulig forklaring herpå kan være, at foranstaltningen netop er iværksat pga. af et højt fravær, som man arbejder på at nedbringe. Herudover er en forklaring, at der ikke i alle handleplanen for barnet eller den unge er specifikt fokus på skolegang, særligt fravær, i tilstrækkelig grad og helt fra starten – men at indsatserne i stedet fokuseres omkring barnets sociale og udviklingsmæssige udfordringer. I nogle tilfælde kan barnet have så store udfordringer at man reelt fravælger at arbejde med skolegang og fravær i første omgang i andre tilfælde bliver skolegang og fravær et opmærksomhedspunkt, hvis der opstår problemer.

<sup>6</sup> Fraværsprocenten i denne tabel er beregnet som et gennemsnit af de unikke elevers fraværsprocenter. Det betyder, at hver elev vægter lige meget i beregningen – uanset, hvor længe de har været indskrevet på skolen.

En anden mulig forklaring kan være, at der i netop disse indsatser ikke gøres tilstrækkeligt ift. at sætte ind med en styrkelse af forældrenes rolle, når det kommer til barnets skolefravær, men at der i høj grad fokuseres på udfordringer hos barnet eller den unge selv.

Tabel 13 ser nærmere på foranstaltningsmodtagernes fravær fordelt på klassetrin.

**Tabel 13: Fraværprocent fordelt på klassetrin og foranstaltningstype, elever i kommunale grundskoler (2014/2015) (antal fuldtidselever i parentes)**

Klasse- trin	Anbragt i familiepleje	Anbragt på døgn- institution	Forebyggende foranst. rettet mod barnet	Forebyggende foranst. rettet mod familien	Diverse øvrige forebyggende foranst.
0.	9,8 % (4)	5,9 % (3)	7,9 % (26)	9,2 % (49)	9,3 % (3)
1.	7,9 % (5)	7,6 % (2)	8,0 % (40)	10,8 % (33)	14,7 % (4)
2.	4,6 % (3)	22,9 % (0)	9,6 % (28)	10,5 % (30)	12,1 % (4)
3.	4,0 % (4)	3,1 % (3)	9,7 % (37)	9,5 % (34)	13,0 % (7)
4.	7,8 % (5)	11,0 % (2)	11,7 % (37)	8,9 % (31)	17,3 % (1)
5.	13,8 % (6)	3,5 % (4)	14,0 % (41)	10,6 % (26)	8,8 % (1)
6.	9,9 % (6)	20,4 % (39)	14,7 % (49)	14,7 % (18)	21,3 % (8)
7.	11,8 % (11)	28,9 % (3)	19,9 % (55)	19,4 % (19)	0,0 % (0)
8.	17,8 % (5)	12,4 % (5)	19,8 % (57)	21,6 % (14)	20,0 % (4)
9.	13,6 % (11)	29,3 % (10)	21,6 % (47)	26,9 % (13)	10,8 % (3)

Tabellen her skal læses med det forbehold, at når foranstaltningstyperne på denne måde deles op på klassetrin, er der kategorier, der reelt dækker over ganske få elever. Dette gælder særligt for kolonnen "Diverse øvrige forebyggende foranstaltninger", for visse klassetrin i kolonnen "Anbragt på døgninstitution" samt for kolonnen "Anbragt i familiepleje".

Med det forbehold in mente kan vi give et bud på en fortolkning af tabellen. Overordnet set viser den, at fraværet for foranstaltningsmodtagerne er højest i udskolingen – præcis som for den samlede population af københavnske skolebørn, jf. tabel 5.

Værst står det til for udskolingselever anbragt på døgninstitution eller som modtager forebyggende foranstaltninger rettet mod familien. Sidstnævnte kategori dækker bl.a. over familiebehandling, sikkerhedsplaner, kontaktpersonsordninger og døgnophold for familien.

Bedst står det til i de små klasser for børn anbragt i familiepleje og på døgninstitution<sup>7</sup>. Man kan formode, at der for børn, der anbringes tidligt i livet, er et særligt fokus på at sikre dem en god skolegang.

I bilag 8 præsenteres ovenstående tabel opdelt i hhv. piger og drenge. Tabellen viser, at elevfraværet i udskolingen er særligt højt for drengenes vedkommende – og især de drenge, der modtager forebyggende foranstaltninger rettet mod familien. Omvendt er fraværet særligt lavt for piger i 1-4. klasse anbragt i familiepleje samt piger i 3-5. klasse anbragt på døgninstitution.

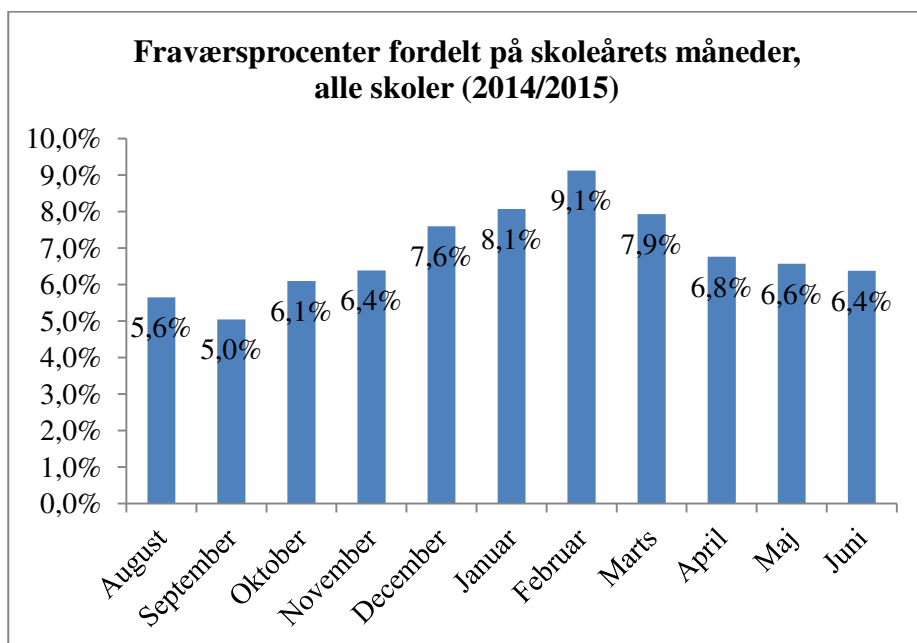
I bilag 9 vises to tabeller, hhv. de ti kommunale grundskoler og de ti kommunale specialskoler med højest fravær blandt skolernes foranstaltningsmodtagere.

### 6.2.2 Fravær og sæsonudsving

Det er undersøgt, hvordan de københavnske skoleelevers fravær varierer over årets måneder for at se, om man kan identificere nogle særlige sæsonudsving i skolefraværet.

Figur 2 viser, hvordan det samlede elevfravær fordeler sig over årets måneder for alle skoletyper i skoleåret 2014/2015.

**Figur 2: Fraværsprocenter fordelt på skoleårets måneder, alle kommunale skoler (2014/2015)**



Figuren viser, at det samlede fravær toppe i februar måned med 9,1 %, mens det ligger lavest i månederne umiddelbart efter sommerferien, i starten af skoleåret.

<sup>7</sup> Med undtagelse af kategorien af 2. klasse-elever anbragt på døgninstitution. Af parentesen fremgår det, at der er tale om nul børn. Det skyldes en afrunding. Kategorien dækker således over 1 barn, der imidlertid kun har gået i skole i ca. en tredjedel af et skoleår – men som i den periode altså havde højt fravær.

Jævnfør de indledende betragtninger over fraværstyper – fravær pga. sygdom, ekstraordinær frihed og ulovligt fravær – kan man forestille sig, at en del af forklaringen på det høje fravær i januar og februar skyldes ferieafholdelse. Det høje fravær på netop denne tid af året kan imidlertid også skyldes sygdom blandt eleverne. Oplysninger fra Statens Serum Institut peger på, at en overhyppighed af sygdom i månederne december til marts er normal (Statens Serum Institut 2016).

Når det bliver muligt at foretage analyser opdelt på fraværstyper, vil man formentlig kunne komme nærmere en forklaring på de observerede sæsonudsving.

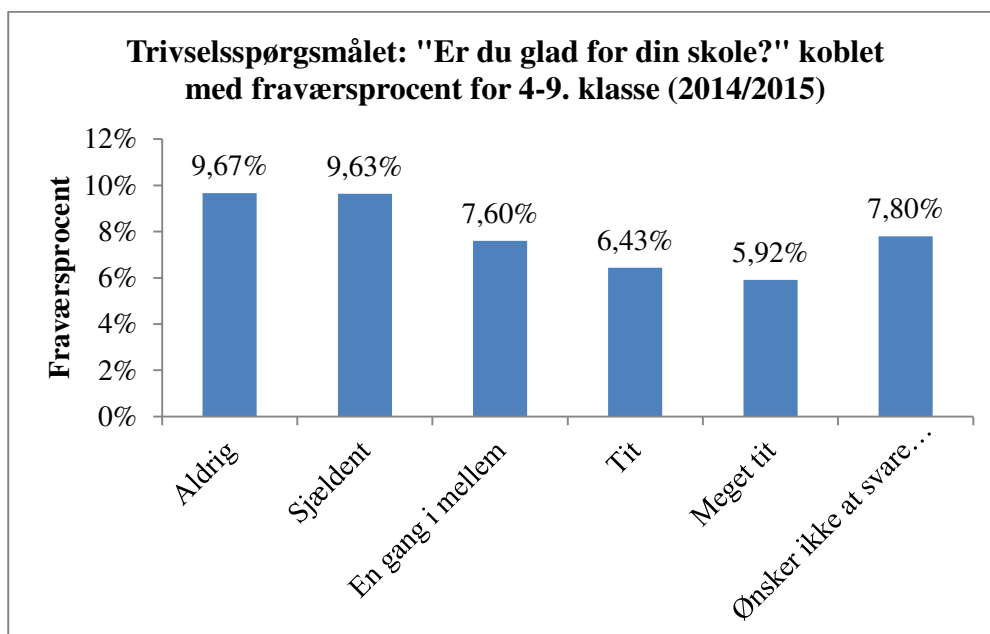
### 6.2.3 Fravær og trivsel

Forskning og anden eksisterende viden på området peger på en sammenhæng mellem skoleelevers fravær og trivsel i skolen. Denne sammenhæng er blevet undersøgt ved at sammenholde elevernes besvarelser af et udvalgt spørgsmål fra de trivselsundersøgelser i 4.-9. klasse, som alle grund- og specialskoler skal gennemføre årligt, og samme skolers fraværsprocenter. Det valgte spørgsmål drejer sig om hvor vidt, eleverne kan lide deres skole.

Der blev også foretaget en trivselsundersøgelse for 0.-3. klasse. Børne- og Ungdomsforvaltningen vurderer kvaliteten af trivselsundersøgelsen for disse klassetrin så lav, at den ikke bør indgå her. Det bekræftes af at undervisningsministeriet heller ikke bringer opgørelser fra dette alderstrin.

Figur 3 viser sammenhængen mellem fravær og trivselsspørgsmålet: "Er du glad for din skole?" for mellemtrinnet og udskolingen på de kommunale grund- og specialskoler i skoleåret 2014/2015.

**Figur 3: Trivselsspørgsmålet: "Er du glad for din skole?" koblet med fraværsprocent for 4-9. klasse (2014/2015), kommunale grund- og specialskoler**



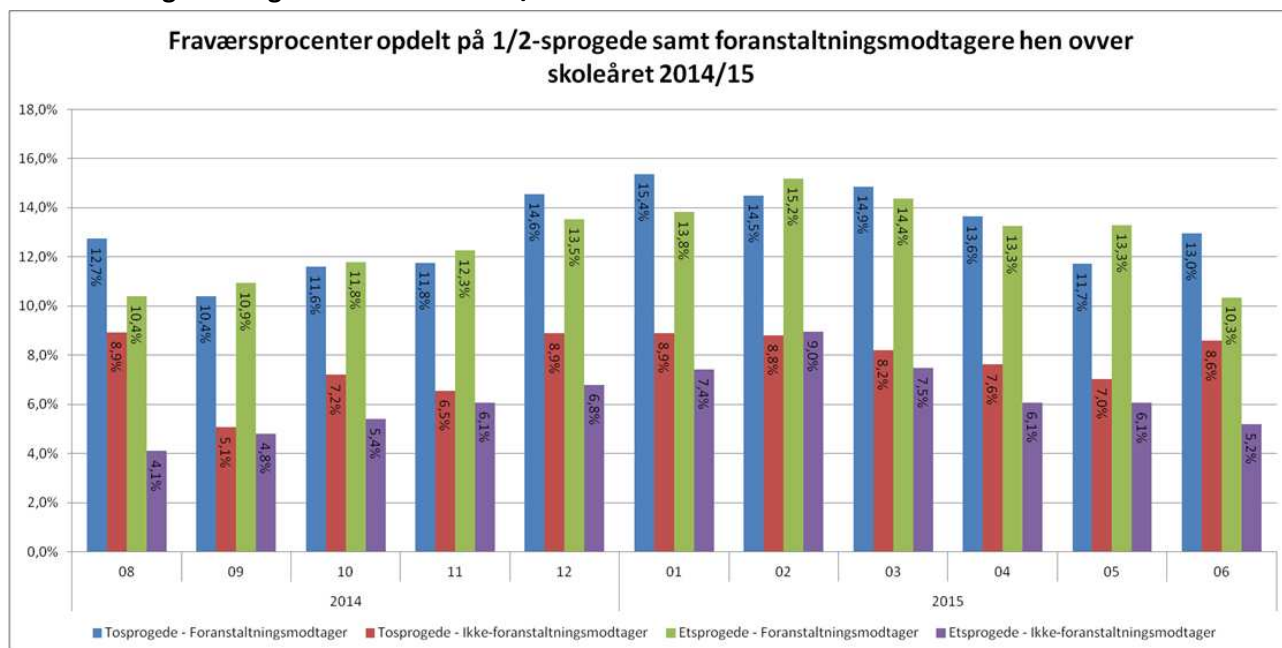
Af figuren kan det aflæses, at elever i 4. til 9. klasse, der har en fraværsprocent over 9 %, har svaret, at de "Aldrig" eller "Sjældent" er glade for deres skole. I modsætning hertil har elever, der har svaret, at de "Tit" eller "Meget tit" er glade for deres skole, en fraværsprocent, der er ca. 40 pct. lavere.

Figuren peger på, at der ser ud til at være en sammenhæng mellem, hvor glade eleverne er for skolen, og hvor meget de er fraværende. Dette underbygger således den eksisterende viden på området. Skoler med højt elevfravær kan med fordel se nærmere på elevernes svar i trivselsundersøgelser i arbejdet med fravær.

### 6.2.4 Fravær og flersprogethed

To-sprogede elever har et lidt højere fravær end et-sprogede elever. Det gør sig gældende for både foranstaltningmodtagere og ikke-foranstaltningmodtagere.

**Figur 5: Fraværsprocenter opdelt på ½-sprogede samt foranstaltningmodtager/ikke-foranstaltningmodtagere i skoleåret 2014/15**



Som det kan ses af figur 5, er der også et andet mønster i fraværet for de to-sprogede elever, hvis fraværet fordeles henover året. Som analysen tidligere pegede på, steg fraværet for de københavnske skolebørn hen imod årsskiftet og toppede i januar/februar. Det gør det i hovedtræk også for de to-sprogede elever, men der er den markante forskel, at fraværet i starten (august) og slutningen (juni) af skoleåret er højt. Det tyder på, at sommerferien for nogle to-sprogede elever er udvidet ind i skoleåret. Den mange-årige indsats på skolerne for at begrænse denne type fravær må derfor fastholdes.

### 6.2.5 Fravær og sammenbrud i familiestrukturen

Danske undersøgelser om årsager til skolefravær fastslår, at skilsmisse eller samlivsoophør som hændelse i børns liv, og den medfølgende ustabilitet i familien, har en effekt på børnenes fravær i skolen. Danmark har en høj skilsmisserate, og særligt København har en forholdsvis stor procentdel af børnefamilier, som går hvert til sit. Det er derfor undersøgt, hvilken effekt forældres skilsmisse eller samlivsoophør har på københavnske skoleelevers fravær. Nedenstående tager udgangspunkt i børn, hvis biologiske forældre er fraskilte, idet der i analysen ses en stærkere sammenhæng mellem skilsmisse og skolefravær end mellem samlivsoophør og skolefravær. I bilag 10 er analysen, overvejelserne og forbehold i forbindelse hermed gengivet.

**Tabel 14: Skilsmisses indflydelse på elevers skolefravær, vist på klassetrin.**

Klassetrin	Mor/far fraskilt	Fraværsprocent	Forskel i procentpoint
0.	Nej	5,6 %	
	Ja	6,2 %	+ 0,6
1.	Nej	5,5 %	
	Ja	6,2 %	+ 0,7
2.	Nej	5,5 %	
	Ja	6,1 %	+ 0,6
3.	Nej	5,7 %	
	Ja	6,2 %	+ 0,5
4.	Nej	6,3 %	
	Ja	6,8 %	+ 0,5
5.	Nej	6,8 %	
	Ja	7,8 %	+ 1,0
6.	Nej	7,0 %	
	Ja	8,5 %	+ 1,5
7.	Nej	8,1 %	
	Ja	9,5 %	+ 1,4
8.	Nej	8,5 %	
	Ja	10,2 %	+ 1,7
9.	Nej	9,0 %	
	Ja	10,6 %	+ 1,6

Af tabel x ses det, at skilsmisse har en indflydelse på de københavnske elevers skolegang. Elever, hvor mor og far ikke er sammen, har et højere fravær end elever, hvor forældrene stadig er sammen. Desuden har bruddet i familiestrukturen en større effekt på skolefraværet, jo ældre børnene er.

Forskning peger på at dette kan skyldes, at jo ældre eleverne bliver, jo mere fylder fritidsaktiviteter, sport og fester med vennerne. Hvis man som barn og ung bor hos både mor og far eller har en samværsordning, kan det sommetider være svært at håndtere alle delaspekterne ved de to forskellige liv og alle de medfølgende aktiviteter, hvilket kan gå ud over skolen.



**Tabel 15: Skilsmis ses indflydelse på elevers skolefravær, ud fra barnets karakteristika**

Barnets karakteristika	Mor/far fraskilt	Fraværsprocent	Forskel i procent
Dreng	Nej	6,7 %	
	Ja	7,9 %	+ 1,2
Pige	Nej	6,5 %	
	Ja	7,9 %	+ 1,4
Social sag	Nej	13,3 %	
	Ja	14,0 %	+ 0,7
Ingen social sag	Nej	6,4 %	
	Ja	7,5 %	+ 1,1
Anbragt	Nej	17,0 %	
	Ja	11,6 %	- 5,4
Forebyggende foranstaltning	Nej	12,8 %	
	Ja	14,4 %	+ 1,6

I forlængelse heraf ses det, af tabel 15, at ændringen i familiestrukturen har større negativ effekt på skolefraværet for børn uden en social sag end børn med en social sag. Det er samtidig interessant at konstatere, at jo mere indgribende en social sag er, jo mindre indflydelse har et sammenbrud i familiestrukturen på barnets skolefravær. Anbragte børn, hvor der er brud i familien, har tilsyneladende lavere fravær end anbragte børn, hvor forældrene er sammen.

Skilsmisse er således en begivenhed i børnene/de unges liv, der i en periode kan påvirker dem på lige fod med andre livsbegivenheder så som alvorlig sygdom eller dødsfald i familien.

Støtten til elever, som oplever, at deres forældre bliver skilt, vil derfor i udgangspunktet foregå som en del af den generelle pædagogiske og sociale indsats i skolen. Særligt konfliktfyldte skilsmisser behandles som en individuel sag med involvering af skolens ressourcecenter og Socialforvaltningen efter behov.

### 6.3 Opsamling på analyse

Analysen viser, at elevfraværet ikke er ligeligt fordelt mellem skoler, klasser eller elever. Der er således en del skoler, klasser og elever, som har markant mere fravær end gennemsnittet.

#### Elevfravær, som skolefænomen:

Der er en række skoler, der har væsentlig mere elevfravær end gennemsnittet. Analysen viser her en sammenhæng mellem elevfravær og socioøkonomi dvs. forældres indkomst, beskæftigelse og uddannelsesbaggrund – dette gør sig både gældende for den enkelte elev og for den enkelte skole. På de 10 skoler med mest fravær har 9 ud af 10 skoler en socioøkonomisk placering under gennemsnittet. Analysen viser også, at der er skoler, der formår at bryde dette mønster.

Særligt specialskoler, dagbehandlingstilbud og interne skoler på døgninstitutioner har en høj fraværsprocent. Det høje fravær kan i nogen udstrækning hænge sammen med, at nogle af eleverne på

disse skoler kan have nogle særlige udfordringer ift. deres fysiske og psykiske helbred, som påvirker deres fremmøde i skolen. Begge forvaltninger vurderer, at fraværet på disse skoler samlet set bør være lavere.

#### Elevfravær, som klassefænomen:

Analysen indikerer, at elevernes fravær skal ses som en klasseproblematik. I knap 16 % af alle klasser, har eleverne således i gennemsnit 25 % eller højere fravær end eleverne i parallelklassen.

Disse væsentlige forskelle i fraværet mellem parallelklasser på den enkelte årgang gør sig gældende på 50 af kommunens skoler.

#### Elevfravær, som individfænomen

I forhold til elevernes individuelle fravær viser en række yderligere sammenhænge mellem fraværet og forhold i elevernes liv:

**Alder og køn:** Fraværet blandt eleverne er stigende fra 1. til 9. klasse. Der er minimal forskel mellem kønnene, drengene har dog på nogle klassestrin en smule højere fravær end pigerne. I 9. klasse er kønsforskellen stort set udlignet.

**Social sag:** Der er stor forskel på fravær mellem børn med en social sag og børn uden. Børn og unge med sociale foranstaltninger har i gennemsnit 12,8 % i fravær, hvilket er næsten dobbelt så meget fravær, som deres jævnaldrende klassekammerater uden en socialsag, der har et gennemsnitligt fravær på 6,6 %.

Der er endvidere forskelle mellem foranstaltningstyperne. Børn med forebyggende foranstaltninger har generelt et par procentpoint højere fravær end anbragte børn og unge. De børn, der modtager forebyggende foranstaltninger udelukkende rettet mod barnet, har det højeste gennemsnitlige fravær på 14,6 %.

**Sæsonudsving:** Fraværet blandt de københavnske skoleelever er ikke ligeligt fordelt på hele året. Der er sæsonudsving. Fraværet toppe i februar måned og ligger generelt højest i december-marts måned. Årsagen til det højere fravær i vintermånederne kan både forklares med mere sygdom blandt eleverne, idet der er en overhyppighed af sygdom i netop disse måneder. Men det højere fravær kan også skyldes ferie afholdt uden for skolens ferieplan.

**Trivsel:** Analysen viser, at der er en sammenhæng mellem, hvor glade eleverne er for at gå i skolen og deres fravær. Elever, som i den årlige trivselsmåling svarer, at de tit eller meget tit er glade for skolen, har i gennemsnit halvt så meget fravær, som elever, der svarer, at de sjældent eller aldrig er glade for skolen.

**To-sprogethed:** Det ses i analysen, at tosprogede elever i gennemsnit har 1,56 procentpoint højere fravær end et-sprogede elever, samt at to-sprogede elever især har mere fravær i juni og august. Sæsonudsvinget tyder på, at sommerferien for nogle to-sprogede elever er udvidet ind i skoleåret.

**Skilsmisse:** Skilsmisse og samlivsophør er blevet undersøgt som en hændelse i børnenes liv. Fravær analysen viser, at børn i gennemsnit har 1,29 procentpoint mere fravær, hvis deres forældre er fraskilte. Skilsmisse er således en begivenhed i børnene/de unges liv, der i en periode kan påvirke dem på lige fod med andre livsbegivenheder så som alvorlig sygdom eller dødsfald i familien.

Analysen viser dermed, at elevfravær skyldes forhold som både knytter sig til den enkelte skole, klasse og elev, hvorfor der kan argumenteres for, at hvis man udelukkende arbejder med nedbringelse af elevfravær med indsatser målrettet fx individ- og skoleniveau, så misser man antageligvis de forhold, som medfører, at mange klasser har et højt fravær. Således vil det være hensigtsmæssigt, at indsatsen for at nedbringe elevfravær i kommunen både fokuserer på skole-, klasse og individniveau.

## 7 Københavns kommunes arbejde med fravær

På tværs af Børne- og Ungdomsforvaltningen og Socialforvaltningen arbejdes der på nuværende tidspunkt målrettet med at mindske de københavnske skoleelevers fravær.

For at nedbringe det samlede elevfravær til landsgennemsnittet handler det først og fremmest om at den brede indsats på folkeskolerne opprioriteres. En ambitiøs målsætning om at halvere fraværet for foranstaltningsmodtagerne vil således kun medføre en reduktion på ca. 0,21 %-point/0,43 fraværsdag pr. fuldtidselev i det samlede fraværstal og dermed ikke betyde det helt store for byens samlede elevfravær.

Selvom det er en helt central pointe, at en meget stor del af kommunens arbejde med at nedbringe fravær påhviler folkeskolerne – ikke mindst i et forebyggelsesperspektiv - så er det vigtigt at understrege, at foranstaltningsmodtagere udgør en særlig risikogruppe, hvor et højt skolefravær i sig selv kan være udslagsgivende ift. at få massive problemer senere i livet. Kommunen har derfor en særlig forpligtigelse til at sikre sig, at foranstaltningsmodtagere har en god skolegang og et stabilt fremmøde. Og her har Socialforvaltningen en række gode muligheder idet man er inde og arbejde med barnet eller den unge og familien og har afsat ressourcer til dette.

Udover indsatser direkte målrettet eleverne, arbejdes der også på at øge kvaliteten af fraværsregistrering og dermed data for fravær. Det er nødvendigt, at kvaliteten af data er høj, da det er ud fra data om fravær, at indsatser og ressourcer målrettet nedbringelse af fravær prioriteres i begge forvaltninger.

I det følgende gennemgås de to forvaltningers praksis omkring og indsatser målrettet fravær. I bilag 7 er desuden en oversigt over allerede eksisterende indsatser i Københavns Kommune, samt indsatser i de andre danske kommuner. Listen kan anvendes til inspiration og læring forvaltningerne og skolerne i mellem.

### 7.1 Børne- og Ungdomsforvaltningen og skolernes arbejde med fravær

I de to følgende afsnit beskrives Børne- og Ungdomsforvaltningen og skolernes arbejde med at registrere og nedbringe skolefravær.

#### 7.1.1 Registreringspraksis

I dette afsnit beskrives, hvordan data om fravær genereres via registrering af elevernes fremmøde på skolerne, og hvad der sker/kommer til at ske, for at øger kvaliteten af registrering og dermed kvaliteten af data for fravær.

Skolerne er lovgivningsmæssigt forpligtet til at registrere elevernes fremmøde, og håndtere fravær. Fravær dækker over tre forskellige fraværstyper; sygdom, ekstraordinær frihed og ulovligt fravær.

Fravær i form af ekstraordinær frihed, som skolen har godkendt, er mindre problematisk end både (meget) sygdom og ulovligt fravær.

Det er vurderingen, at skolernes registreringspraksis er relativt forskellig i forhold til fraværstyper. Skoler, der normalt kan sammenlignes, har vidt forskellig fordeling på fraværstyper. Udsvinget i de forskellige registreringer kan skyldes manglende efterregistrering. Se bilag 11. På trods af forskelle i registreringer af fraværstyper, vurderes det, at det samlede overordnede fraværsbillede, for hver enkelt elev, er korrekt.

I København ses der på fravær samlet, både når fravær sammenlignes med landsgennemsnittet, andre byer, i pejlemærker og når fraværet fremgår af Kvalitetsrapporten.

Skolerne bør i det daglige arbejde også se på fravær samlet, da det er afgørende at få det samlede billede af de enkelte elevers fravær, når det skal vurderes, om omfanget af fravær hos den enkelte elev er bekymrende.

Registreringspraksis skal ensartes på skolerne. Det skal gøres i et samspil mellem centralforvaltningen, områdeledelsen, skolelederne og skolesekretærene. Når registreringspraksis er blevet ensartet, vil det give mening at kigge på fravær fordelt på typer, hvilket kan have betydning for kendskabet og adgangen til de rette redskaber til at afhjælpe den enkelte type fravær. Muligvis kan et sådant overblik pege i retning af en ressourcefordeling ift. indsats. Det er ikke nødvendigvis den samme indsats, der skal til for at hjælpe en elev med at komme mere i skole, hvis fraværet er højt pga. sygdom, som hvis fraværet er højt pga. ekstraordinær frihed eller ulovligt fravær.

Børne- og Ungdomsforvaltningen har frem til starten af skoleåret 2016-2017 styrket skolernes registreringspraksis og systematik i opfølgningen på elever med bekymrende fravær:

- Alle skoler er blevet pålagt at registrere elevfremmødet elektronisk for at bruge mindre tid på registrering og i stedet fokusere mere på systematik i opfølgningen.
- Arbejdet med elevers opmærksomhedskrævende fravær er blevet skrevet ind i forvaltningens vejledning om ressourcecentret.

Desuden er arbejdet med udvikling af kvartalsvise fraværsrapporter igangsat. Rapporterne skal understøtte drøftelser om fravær i ledelsesstrengen: Mellem skoleleder og områdechef i Børne- og Ungdomsforvaltningen, mellem direktion og områdechefer i begge forvaltninger, samt i drøftelser på direktionsniveau mellem de to forvaltninger.

Ligeledes bliver opgaveportalens vejledning til arbejdet med registrering og håndtering af fravær i den kommende tid gennemskrevet med henblik på forenkling og tydeliggørelse af arbejdet, og skolerne støttes i at skabe en systematik omkring registrering, bl.a. ved deltagelse på skoleledermøder og afholdelse af kurser for skolesekretærer.

### **7.1.2 Nedbringelse af fravær på skolerne**

I dette afsnit ses nærmere indsatser i skolerne, der forventes at nedbringe fravær.

Det antages at de meget store forskelle mellem skolerne i fravær skyldes manglende systematik i arbejdet med opfølgning på fraværet. Elevernes fravær indgår allerede nu i Kvalitets- og Supportsamtalerne mellem Børne- og Ungdomsforvaltningens områdechefer og deres skoleledere. Men for at nedbringe fraværet, er der brug for et øget ledelsesfokus på opgaven. Både i ledelsesstrengen mellem klasseteam og skoleleder, mellem skoleleder og områdechef i Børne- og Ungdomsforvaltningen, mellem direktion og områdechefer i de to forvaltninger, samt i drøftelser på direktionsniveau ligeledes mellem de to forvaltninger. Dette fokus understøttes af kvartalsvise fraværsrapporter. Det øgede fokus skal også styrkes internt i skolens ledelse, hvor ledelsen sammen med ressourcecentret (inkl. skolesocialrådgivere), tværfaglige chefer og

områdechefer fremover skal arbejde tættere sammen om at løfte opgaven. Det ses som en positiv bekræftelse af effekten af øget ledelsesfokus, at en række skoler allerede nu i forlængelse af arbejdet med nærværende analyse er gået i gang med at udvikle systematiske arbejdsgangsbeskrivelser af arbejdet med at forbedre registreringen og opfølgningen på fravær.

Det er blevet indskrevet i vejledningen om ressourcecentrenes arbejde, at overblikket over skolens fraværspraksis samt arbejdet med elevernes opmærksomhedskrævende fravær fremover skal faciliteres af ressourcecentret i faste intervaller. Ressourcecentret kan træde til når det enkelte lærerteam har behov for støtte i det daglige arbejde med elever og forældre om at nedbringe fraværet. Eksempler på ressourcecenterets hjælp kan fx være:

- Støtte til stærkere klasseledelse
- Støtte til lærerteamets arbejde med særligt udsatte børn
- Udredning af hjemmesituationen for børn med særligt højt fravær
- Koordinering af Socialforvaltningens og skolens tiltag overfor børn med særligt højt fravær

Sammenhængen mellem elevernes socio-økonomiske status og deres fravær er ikke automatisk: der er skoler med relativt mange elever med lav socio-økonomiske status, som er lykkedes med at begrænse fraværet. Derfor kan skoler med fordel vidensdele om fraværindsatser, således at andre skoler kan lære af de gode erfaringer, der er gjort med nye arbejdsgange, kulturforandringer, forældresamarbejde og særlige pædagogiske metoder. Dette arbejde med vidensdeling varetages af Børne- og Ungdomsforvaltningens områdeledelser i deres fortløbende dialog med skoleledelserne i de enkelte områder.

I Valby har skolerne i samarbejde med det lokale Borgercenter Børn og Unge etableret 'Ungeskolen i Valby', hvor målgruppen er elever i 7.-9. klasse, der i længere tid har haft stort fravær. Resultaterne af projektet er positive.

Forældrene har en særlig rolle i elevernes fremmøde. I efteråret 2015 blev det muligt for skolerne at benytte SMS-advisering, når eleverne udeblev fra skole. Der kan med fordel arbejdes yderligere med at styrke forældrenes følelse af forpligtelse over for fællesskabet. Forældrene skal føle sig inviteret ind og derigennem få lyst til at engagere sig og føle sig forpligtet over for fællesskabet på skolen og i klassen. Dels er det vigtigt ift. at forebygge ekstraordinær frihed, som kan påvirke barnets tilhørsforhold til skolen og klassen og dermed potentielt føre til yderligere (ulovligt) fravær. Dels viser erfaringer, at der kan være problemer med manglende melding om sygdom. Hvis forældre i højere grad føler sig forpligtet til at syge- og raskmelde barnet, bliver det nemmere hurtigt at spotte og sætte ind ift. ulovligt fravær.

Uanset fraværstype kan skolerne sætte fokus på, hvordan børn, der har været fraværende, bydes velkommen tilbage i klassen. Allerede mens fraværet pågår, kan man tænke i at fastholde kontakten til eleven for at signalere, at vedkommende stadig er en del af fællesskabet. Når eleven kommer tilbage, er det vigtigt, at barnet føler sig velkommen og taget godt imod. Også her bør man tænke i en særlig indsats. Eleverne skal reintegreres i klassen – det er ikke nok, at de "bare" er tilbage.

"Den gode modtagelse i skolen - Optakt til fælles ansvar for fællesskab" er et igangværende pilotprojekt, som foregår i et samarbejde mellem Korsager skole, Idrætsprojektet og Borgercenter Børn og Unge,

Brønshøj-Husum-Vanløse. Formålet med projektet er at uddanne lærere og elever i den gode modtagelse og at danne en række modtageteams, så der på skolerne findes flere ressourcepersoner, der kan være med til at tage ansvaret for, at elever, lærere og forældre, som er nye på skolen, får en god modtagelse. Samtidig er ideen, at der skabes kontinuitet i den måde, man modtager og hilser på hinanden. Den gode modtagelse skal ikke bare være noget, man oplever første gang, man er i en ny sammenhæng, men en naturlig del af den måde elever og lærere imødekommer hinanden på daglig basis og byder hinanden velkommen i fællesskabet. Denne indsats kan man med fordel lade sig inspirere af, også når det kommer til elevers fravær.

## **7.2 Socialforvaltningens arbejde med fravær**

I det følgende beskrives Socialforvaltningens arbejde med at nedbringe skolefravær for hhv. børn med og uden sociale foranstaltninger.

### **7.2.1 Indsatsen overfor udsatte børn og unge**

Fraværsindsatsen i Socialforvaltningen er en del af forvaltningens generelle arbejde med at sikre en god skolegang for udsatte børn og unge. Fx skal der i myndighedsarbejdet opstilles konkrete mål for barnet/den unges skolegang. Derudover er skolegang et selvstændigt mål i Socialudvalgets pejlemærker for social mobilitet med målet om at "Flere københavnske skoleelever klarer sig bedre."

Der arbejdes på nuværende tidspunkt målrettet med sociale indsatser i Socialforvaltningen for at sikre en god skolegang for socialt udsatte børn og unge, og i dette arbejde indgår et stærkt fokus på at forebygge eller nedbringe skolefravær. Dette sker bl.a. gennem skolefraværskonsulenter i myndighedsenhederne, hvor børn bliver hentet og fulgt i skole, indtil forældrene i højere grad bliver i stand til at overtage ansvar for børnenes skolefravær. Herudover er der igangsat udviklingsprojekter mellem skoler og myndighedsenheder lokalt og bl.a. i regi af omstillingsprogrammet Tæt på Familien, og der er et skærpet fokus på skolefravær i skolesocialrådgivernes reviderede koncept.

Generelt er der i Socialforvaltningen over de senere år kommet mere opmærksomhed på skolefravær og betydningen af skolegang generelt. Medarbejderne har fået stadig større viden om betydningen af skolefravær i forhold til udsatte børn og unges deltagelsesmuligheder i samfundet. I sagsbehandlingen er der derfor øget fokus på klare mål i handleplanerne om skolegang, herunder fravær. Herudover indgår skolegang og fravær som et tema i kompetenceudviklingen af kontaktpersoner.

Ligeledes er der på dagbehandlingstilbud og interne skoler på døgninstitutioner fokus på, hvordan der kan og skal arbejdes proaktivt med fraværsproblematikker.

En betragtelig del af de anbragte børn og unge er anbragt i familiepleje uden for kommunen og er tilknyttet beliggenhedskommunens skoletilbud. For at sikre, at disse børn og unge modtager et skoletilbud af høj kvalitet, blev der i 2015 implementeret en trin-for-trin guide, for etablering af undervisningstilbud til disse børn og unge. Anbragte børn og unges skolegang er dog et underbelyst område, som der med fordel kan arbejdes videre med.

### **7.2.1 Den tidlige forebyggende indsats**

I Socialforvaltningen er der et stort fokus på at styrke den tidlige forebyggende indsats i København. Dette har resulteret i en række målrettede indsatser og samarbejder primært med Børne- og

Ungdomsforvaltningen. I skoleregi har der siden 2009 været Skolesocialrådgivere på de københavnske folkeskoler og ordningen er siden udvidet, så alle skoler nu har en skolesocialrådgiver., som indgår i skolens ressourcecenter. En af skolesocialrådgivernes primære opgaver er at arbejde fokuseret med fraværsproblematikker på den enkelte skole.

Derudover er der udviklet et aftaleforum, som er et tværfagligt forum på den enkelte skole, hvor elever i faldende trivsel kan drøftes på tværs af Børne- og Ungdomsforvaltningen og Socialforvaltningen og hvor indsatsen kan koordineres.

Læs mere om alle Socialforvaltningens indsatser målrettet fravær i bilag 7.



## 8 Litteraturliste

- Archambault, L. et al. (2013): Cyber-Truancy: Addressing Issues of Attendance in the Digital Age. *Journal of Research on Technology in Education*, (2013):1.
- Balle, Christoffer Sick, Line Willum Jensen, Kira Møller og Haydar Akbaba (2015): *Der er brug for en indsats målrettet skolefravær blandt unge i 12-18 års alderen – Evaluering af skolefraværprojekterne 'Wake-up Call' og 'Alle i skole'*. København: Borgercenter Børn og Unge, Socialforvaltningen, Københavns Kommune.
- Benjaminsen, Lars et al. (2015): *Familiebaggrund og social marginalisering i Danmark*. København: SFI – Det Nationale Forskningscenter for Velfærd
- Birch Andreasen, L., Torben Pilegaard Jensen, Kirsten Holm Larsen, Karin Blix Mogensen, Martin Bøg, Anette Jensen og Marlene Berth Nielsen (1997): *Unge uden uddannelse*. AKF Forlaget (UTA)
- Børnerådets Børne- og Ungepanel (2011): *Familieformer og skilsmisse*. Panelrapport nr. 1 / juni 2011. København: Socialministeriet og Rosendahls Schultz Grafisk.
- Center for Familieudvikling (2012): *Børns egen stemme – hvordan det opleves, når mor og far går hver til sit*. København: Egmont Fonden.
- Danmarks Statistik 1 (2016): *Brud i færrest børnefamilier i Jylland*. Lokaliseret juli 2016 på <http://www.dst.dk/da/Statistik/NytHtml?cid=21937>.
- Danmarks Statistik 2 (2016): *Skilsmissetavle*. Lokaliseret juli 2016 på <http://www.dst.dk/da/Statistik/emner/vielser-og-skilsmisser/skilsmisser>.
- Ejrnæs, M. (2011): *Social arv*. I: I.H. Møller og J.E. Larsen (red.), *Socialpolitik*. København: Hans Reitzels Forlag.
- Gottfried, M. (2011): The detrimental effect of missing school. *American Journal of Education*, 117(2): 147–182.
- Hansen, Helle Rabøl (2005): *Grundbog mod mobning*. København: Gyldendal
- Kearney, Christopher A. (2003): Bridging the Gap Among Professionals Who Address Youths With School Absenteeism: Overview and Suggestions for Consensus. *Professional Psychology: Research and Practice*, vol. 34, No. 1:57-65.
- Kloppenborg, Hans Skov og Jesper Wittrup (2015): *Sårbare børn – hvem er de, hvor bor de, og hvordan klarer de sig i skolen?* København: KORA, i samarbejde med Socialstyrelsen.
- Klyvø, Line & Larsen, Mette (2016): *Bedre støtte til anbragte børn og unges skolegang – Perspektiver fra Københavns Kommune*. København: Videnscenter for Anbragte Børn og Unge, Socialforvaltningen, Københavns Kommune.
- Kofoed, Jette og Dorte Marie Søndergaard (2012): *Mobning: sociale processer på afveje*. København: Hans Reitzels Forlag.
- Københavns Kommune (2014): *Elevfravær – samlede dokumenter*. København: Børne- og Ungdomsforvaltningen og Socialforvaltningen, Københavns Kommune. Lokaliseret på [http://buf.kkintra.kk.dk/sites/buf.kkintra.kk.dk/files/elevfravaer\\_-\\_samlede\\_dokumenter.pdf](http://buf.kkintra.kk.dk/sites/buf.kkintra.kk.dk/files/elevfravaer_-_samlede_dokumenter.pdf)

Københavns Kommune (2015): *Kvalitetsrapport 2015*. København: Børne- og Ungdomsforvaltningen, Københavns Kommune. Lokaliseret på <http://www.kk.dk/artikel/folkeskolernes-kvalitetsrapporter-2015>.

Københavns Kommune (2016): *Fælles fokus, fælles prioritering og sammenhæng gennem hele BUF*. København: Børne- og Ungdomsforvaltningen, Københavns Kommune. Lokaliseret på [http://buf.kkintra.kk.dk/sites/buf.kkintra.kk.dk/files/media-root/HNG-opl%C3%A6g%204%20%20februar\\_0.pdf](http://buf.kkintra.kk.dk/sites/buf.kkintra.kk.dk/files/media-root/HNG-opl%C3%A6g%204%20%20februar_0.pdf)

Liversage, Anika, Vibeke Jakobsen og Ida Rode Hansen (2011): *"Det var ikke nemt, men jeg klarede det!" - Interviewundersøgelse med etniske minoritetskvinder om uddannelse*. København: SFI – Det Nationale Forskningscenter for Velfærd.

Løvereide, Stine (2011): *Forskning om skolevegring. Specialpedagogikk, 0411*. Lokaliseret på <https://lillegarden.files.wordpress.com/2011/06/forskning-om-skolevegring.pdf>

Ministeriet for Børn, Undervisning og Ligestilling (ukendt år): *Overblik over elevfravær i folkeskoler og specialskoler for børn, 2014/15*. Lokaliseret maj 2016 på <https://www.uvm.dk/Service/Statistik/Statistik-om-folkeskolen-og-frie-skoler/Statistik-om-elever-i-folkeskolen-og-frie-skoler/Statistik-om-elevfravaer>

Ministeriet for Børn, Undervisning og Ligestilling (2012): *Kommuners indsats mod langvarigt fravær i folkeskolen – eksempler og regler*. København: Ministeriet for Børn, Undervisning og Ligestilling, i samarbejde med Social- og Integrationsministeriet.

Møllbach, Therese Brygger (2015): *Skoleliv og trivsel*. København: Socialforvaltningen, Københavns Kommune.

Nielsen, Lene Margrethe, Rasmus Mulvad og Majbritt Meinicke (2012): *Tilbage til skolen. En kvalitativ undersøgelse af børns og unges skolefravær – perspektiver og løsninger*. København: Borgercenter Børn og Unge, Socialforvaltningen, Københavns Kommune.

Nordahl, Thomas, Anne-Karin Sunnevåg, Ann Margreth Aasen og Anne Kostøl (2010): *Uligheder og variationer – Danske elevers motivation, skolefaglig læringsudbytte og sociale kompetencer*. Hamar/Aalborg: Senter for praksisrettet uddanningsforskning, Høgskolen i Hedmark, og University College Sjælland.

Olsen, Rikke Fuglsang, Tine Egelund og Mette Lausten (2011): *Tidligere anbragte som unge voksne*. København: SFI – Det Nationale Forskningscenter for Velfærd.

Ottosen, Mai Heide, Anika Liversage og Rikke Fuglsang Olsen (2014): *Skilsmissebørn med etnisk minoritetsbaggrund*. København: SFI – Det Nationale Forskningscenter for Velfærd.

Ottosen, Mai Heide, Sofie Stage og H.S. Jensen (2011): *Børn i deleordninger. En kvalitativ undersøgelse*. København: SFI – Det Nationale Forskningscenter for Velfærd, København.

Ottosen, Mai Hede og Sofie Stage (2012): *Delebørn i tal – en analyse af skilsmissebørns samvær baseret på SFI's børneforløbsundersøgelse*. København: SFI – Det Nationale Forskningscenter for Velfærd, København.

Statens Serum Institut (2016): *Influenza-Nyt*. Lokaliseret juni 2016 på <http://www.ssi.dk/Aktuelt/Nyhedsbreve/INFLUENZA-NYT/2015-2016/16%20-%202016.aspx>

Statistikbanken, Københavns Kommune. *Tab-Be3-1 Befolkningen i København efter alder, køn og civilstand*. Lokaliseret 20. juli 2016 på <https://www.kk.dk/indhold/statistikbanken>.

Thomas, Jason R. og Robin S. Högnäs (2015): *The Effect of Parental Divorce on the Health of Adult Children*. Lokaliseret juli 2016 på <http://www.ncbi.nlm.nih.gov/pmc/articles/PMC4651447/#R15>.

VIKUR (2015): Trivsel og psykisk helbred blandt unge i U-turn. København: Center for Unge og Misbrug, Socialforvaltningen, Københavns Kommune.

Zlotnik, Gideon (2004): *De stakkels drenge – Kønsforskelle i barndommen, betydning og konsekvens*. Nielsens Forlag.

Aarhus Kommune (ukendt år): *Fra fravær til fremmøde – en håndbog*. Lokaliseret april 2016 på <https://www.aarhus.dk/~media/Dokumenter/MBU/VI/6-18-aar/Fremmoede-en-haandbog.pdf>

Aas, Benedikte & Marita Jensen (2013): *Ugyldig skolefravær – En litteraturstudie om risikofaktorer til ugyldig skolefravær*. Tromsø: Universitetet i Tromsø.

## 9 Bilag

### 9.1. Bilagsoversigt

- Bilag 1. Eksisterende viden om skolefravær
- Bilag 2. Metode, datakilder og analytiske fravalg
- Bilag 3. Tabel over skoler med mere end 25 % forskel i fravær på en årgang
- Bilag 4. Årlig fraværsprocent på alle københavnske skoler 2014/2015
- Bilag 5. Top 10 over alment skoler med lavest og højest fravær
- Bilag 6. Socioøkonomisk placering og fraværsprocenter på de københavnske grundskoler
- Bilag 7. Eksisterende skolefraværsindsatser i Københavns Kommune
- Bilag 8. Årlig fraværsprocent fordelt på køn, klassetrin og foranstaltningstype for alle foranstaltningmodtagere i kommunale grundskoler
- Bilag 9. Top 10 kommunale grundskoler og specialskoler med højest fravær blandt skolernes foranstaltningmodtagere
- Bilag 10. Fravær på grund af skilsmisse og samlivsophør
- Bilag 11. Registreringspraksis

### Bilag 1: Eksisterende viden om skolefravær

Analyser fra BUF viser, at der er en sammenhæng mellem et lavt karaktergennemsnit og et højt antal fraværsdage. Derfor kan vi forsigtigt antage, at nogle af de samme risikofaktorer, som gør sig gældende for skolepræstationer, også gør sig gældende for fravær.

I forhold til kønsforskelle viser danske undersøgelser, at drenge har en større chanceulighed end piger for at opnå gode skoleresultater. Drenge får oftere skæld ud end pigerne, og den gængse skoleform med mange stillesiddende timer kan være en udfordring for fysisk aktive drenge (Zlotnik 2004). Derudover passer pigers motivationsmønstre ofte bedre ind i folkeskolen end drenges (Nordahl m.fl. 2010). En undersøgelse af en særlig fraværsindsats i Socialforvaltningen viser, at blandt de børn og unge, som havde modtaget indsatsen, var 66 % drenge (Balle mfl. 2015).

Fra Socialudvalgets årlige måltal ved vi derudover, at børn med sociale foranstaltninger har et gennemsnitligt højere fravær end børn uden en social sag. I skoleåret 2014/2015 havde foranstaltning-børnene en fraværsprocent på 12,8 % mens børn uden en social sag havde en fraværsprocent på 6,6 %.

Det kan være relevant at undersøge elevernes socioøkonomiske baggrund, fordi denne har indflydelse på både risikoen for at få fravær og risikoen for at opnå dårlige skoleresultater. Dansk og international forskning fastslår, at sårbare børn og unge ofte kommer fra en baggrund, hvor forældrene har en lav uddannelse og indtægt (Kloppenborg og Wittrup 2015). Elevernes mor eller far er fx oftere kontanthjælpsmodtager og har derudover i større grad psykiske problemer, et skadeligt forbrug af rusmidler eller problemer med kriminalitet (Olsen, Egelund og Lausten 2011). Samtidig peger forskning dog på, at omkring halvdelen af de unge, der befinder sig i en socialt marginaliseret situation, ikke har en forældrebaggrund præget af de risikofaktorer, som vi bruger til at definere social marginalisering (Benjaminsen et al. 2015:14), og at det langt fra er alle børn og unge fra socialt udsatte familier, der selv udvikler psykosociale problemer (Ejrnæs 2011). Der er således ikke tale om en entydig sammenhæng mellem børnenes socioøkonomiske baggrund, og hvordan de klarer sig senere i livet. Ikke desto mindre er det en sammenhæng, det er værd at undersøge nærmere – også i forhold til børnenes skolefravær.

Der kan være mange forskelligartede årsager til, at børn og unge ikke kommer i skole. En kvalitativ undersøgelse foretaget af Borgercenter Børn og Unge viser, at elever ofte får fravær på grund af mistrivsel i skolen på baggrund af fx konflikter med venner og lærere eller dårlig stemning i skolen (Nielsen, Mulvad og Meinicke 2012). Skolepræstationer og fravær hænger i det hele taget i udpræget grad sammen med trivsel, hvor mobning er en stor faktor i forhold til trivsel i skolen (Kofoed og Søndergaard 2012).

Derudover kan sygdom og uro i hjemmet, fx skilsmisse eller familiemedlemmers psykiske sygdom, være årsager til, at børnene og de unge får fravær. Undersøgelser peger yderligere på, at indre, følelsesmæssige omstændigheder kan gøre det svært at komme i skole, fx stress, uro og 'ikke at kunne sidde stille' (Nielsen, Mulvad og Meinicke 2012).

Unge, som har haft fravær i skolen, nævner derudover, at de har haft fravær i forbindelse med undgåelse af et bestemt fag, eller at de er blevet væk fra skole, fordi det var sjovere at være sammen med vennerne eller spille computerspil. Det kan også tænkes, at der er sammenhæng mellem højt fravær i et bestemt fag og den karakter, som den pågældende unge opnår i faget – det omvendte er i hvert fald ganske veldokumenteret i litteraturen, nemlig at fremmøde er afgørende for præstation i skolen (Archambault et al. 2013; Gottfried 2010). Endelig kan det tænkes, at der er en sammenhæng mellem undervisningsformen i en klasse og elevernes fravær.

Fravær kan i sig selv være en forstærkende faktor i forhold til at få mere fravær. Når de unge føler sig bagud i skolen og ikke kan finde ud af opgaverne, kan det være svært at komme tilbage i klassen, hvilket kan føre til, at de unge bliver væk fra timerne (Nielsen, Mulvad og Meinicke 2012).

Dette kan især være problematisk i de ældre klasser, hvor indledende analyser fra BUF tyder på, at fraværsniveauet er højt, samtidig med at der stilles store krav til både deltagelse i undervisningen og et generelt fagligt niveau. Det kan desuden være problematisk for de unge, hvis deres forældre ikke kan hjælpe dem med lektierne, og de unge derfor får dårlige resultater i skolen og har svært ved at følge med.

En del unge nævner deres forældre eller venner som udslagsgivende for, at de kom tilbage til skolen. Deres forældres indsats for at få dem i skole gjorde en forskel, fx i forbindelse med at få en straf for at pjække eller at blive belønnet. Gode sociale relationer og et godt netværk har beskyttende virkning for de unges fravær (Nielsen, Mulvad og Meinicke 2012).

En række kvantitative undersøgelser peger på, at hyppige skoleskift og hyppige bopælsskift har en negativ indflydelse på barnets skolegang og kan være en indikator på, at barnet kommer fra en udsat familie (Olsen, Egelund og Lausten 2011; Kloppenborg og Wittrup 2015). Ikke desto mindre nævner de unge, at det har haft positiv indflydelse på deres fravær, at de er flyttet på efterskole, hvor der er mere ro, eller er kommet i specialskole og har fået hjælp med deres psykiske udfordringer. Tidligere undersøgelser viser da også, at skoleskift kan føre til større trivsel i skolen og mindre skolefravær særligt for børn og unge, som er blevet mobbet i deres gamle skole (Nielsen, Mulvad og Meinicke 2012).

## **Bilag 2: Metode, datakilder og analytiske fravalg**

Analysen af elevfravær i Københavns Kommune tager metodemæssigt udgangspunkt i deskriptiv statistik, hvor det ud fra det givne kommissorium undersøges, hvordan populationen fordeler sig på bestemte parametre.

Analysen har skullet besvare følgende arbejdsspørgsmål:

- Hvor mange børn har mere end X dages fravær, og har disse haft en historik med fravær (kunne man havde sat ind tidligere)?

- Er det børn med sociale foranstaltninger, som får mest fravær? Det vil sige børn fra familier med dårlig socioøkonomi?
- Er der bestemte klasser med meget fravær (dårlig klassekultur)? I klasser med god trivsel, er der da mindre fravær?
- På hvilke klassestrin er der meget fravær (fx i udskoling)?
- Er der bestemte skoler med meget fravær (fx i belastede boligområder)?
- Er der sæsonudsving i forhold til fravær?

### **Undersøgelsespopulation**

Skoleåret 2014/2015 er valgt som undersøgelsesår. Populationen, som indgår i undersøgelsen, er alle elever i 0-9. klasse i grundskoler, på kommunale specialskoler, i kommunale dagbehandlingstilbud og på kommunale døgninstitutioners interne skoler, som i skoleåret 2014/2015 var indskrevet og har en markering af, hvorvidt de i løbet af skoleåret har haft fravær. Der er i alt registreret 38.606 elever i populationen. Bemærk, at hverken 10. klasser eller Københavns Kommunes Ungdomsskole indgår i analysen. Eleverne er efterfølgende opdelt i foranstaltningsmodtagere og ikke-foranstaltningsmodtagere alt efter, om de har haft en aktiv sag i Socialforvaltningen i skoleåret 2014/2015.

### **Arbejdsmetode**

Analysen er blevet foretaget gennem litteraturreviews af eksisterende forskning, statistisk analyse i SAS og databehandling i Excel. Arbejdsgruppen har bestået af dataudviklere, policy- og analysemedarbejdere fra Børne- og Ungdomsforvaltningen samt Socialforvaltningen.

Arbejdsgruppen har haft følgende datasæt til rådighed:

- 1) Et fælles BUF-SOF datasæt for skoleåret 2014/2015, hvori der indgår elever med foranstaltninger fra SOF og alle elever, som har været indskrevet på en skole i Københavns Kommune.
- 2) Datasæt i forbindelse med den nationale trivselsundersøgelse downloadet fra Ministeriet for Børn, Undervisning og Ligestillings hjemmeside. Data er opgjort på skole og klassestrin, hvis der er mindst 5 elever i klassen, som har svaret på trivselsspørgsmålene.
- 3) BUF datasæt om socioøkonomisk baggrund, sammensat ud fra forældres indkomst, uddannelse og arbejde.

Følgende variable er brugt i analysen:

- Køn
- Etnicitet
- Socioøkonomi
- Skilsmisse
- Trivsel
- Fravær (fraværsdage og fraværprocent)
- Klasse
- Klassestrin
- Skolenavn
- Skoletype
- Foranstaltningstype

### **Afgrænsning**

Der er blevet foretaget en række analytiske fravalg under arbejdsprocessen.

Det har ikke været muligt at undersøge elevernes historik forud for det valgte undersøgelsesår. Det har fx ikke været muligt at undersøge, om eleverne har haft en historik med fravær, og hvorvidt forvaltningerne

kunne have sat ind tidligere. Der findes dog data i København to år tilbage. En anden mulighed kan være tilkøb af diverse data fra Danmarks Statistik og bearbejdning af disse.

I denne analyse medtages kun fakta om, hvorvidt børnene har en social foranstaltning i Socialforvaltningen – som et tegn på udsathed – samt en indikator for skolens elevers socioøkonomiske placering ift. gennemsnittet. Arbejdsgruppen havde derudover overvejet at medtage andre udsathedsparemetre, såsom barnets højde-vægt-forhold, barnets sprogvurdering, barnets medicinforbrug og antal skoleskift eller bopælsskift. Arbejdsgruppen havde derudover overvejet at medtage baggrundsvARIABLE om forældrene – fx om forældrene har haft en psykisk sygdom eller rusmiddelproblemer. Disse parametre er fravalgt i den foreliggende fravørsanalyse af ressourcehensyn.

Det har i arbejdsgruppen været drøftet, om der eksisterer en sammenhæng mellem elevfravær og lærerfravær. Foranalyser af data peger ikke umiddelbart på en sådan sammenhæng. Der er dog ikke konkluderet endeligt på spørgsmålet.

Arbejdsgruppen havde overvejet at undersøge sammenhængen mellem fravær og skoleresultater i form af karakterer – fx hvorvidt højt fravær har en indflydelse på, om børnene får 02 eller derover i dansk og matematik, hvilket er adgangsgivende karakterer til en erhvervsuddannelse. Foranalyser af data viser, at der er en sammenhæng mellem fravær og karakterer, men det vil kræve en større analyse at finde ud af hvordan, og om der er andre faktorer, som spiller ind.

I analysen argumenteres for, at det vil give en mere handlingsanvisende skolefravørsanalyse, hvis man i databehandlingen skelner mellem forskellige fravørstyper (lovligt fravær, sygdomsbaseret fravær og ulovligt fravær). Det har ikke været muligt at foretage en sådan skelnen i denne fase af analysearbejdet. Den primære årsag hertil er, at skolernes registreringspraksis fortsat er relativt forskellig, og at det derfor ville kræve et større datavalideringsarbejde at sikre kvaliteten af en sådan opdeling af data. Det har der ikke været ressourcer til i denne ombæring. Arbejdsgruppen anbefaler dog, at der arbejdes videre med en sådan analyse.

### Bilag 3: Tabel over skoler med mere end 25 % forskel i fravær på en årgang

I opgørelsen medregnes ikke dagbehandlingstilbud og andre små enheder under 10 klasser, idet tilfældigheder her bliver for betydningsfulde.

Skolenavn	Kl. i alt	Ingen forskel	25% mindre fravær	25% mere fravær	Procent af kl. med mindst 25 % udsving	Trivsel	Handleplan
Ørestad Skole	47	13	18	16	72%	3,99	
Kildevældsskolen	49	15	21	13	69%	3,76	X
Skolen ved Sundet	30	13	7	10	57%	3,97	
Christianshavns Skole	36	16	11	9	56%	3,78	
Vigerslev Allés Skole	26	12	6	8	54%	3,79	X
Valby Skole	29	15	8	6	48%	3,76	

Gasværksvejens Skole	23	12	5	6	48%	4,03	
Langelinieskolen	38	20	8	10	47%	4,16	
Nyboder Skole	20	11	4	5	45%	3,92	
Gerbrandskolen	29	16	7	6	45%	4,12	
Sønderbro Skole	23	13	6	4	43%	3,83	X
Hanssted Skole	21	12	5	4	43%	4,01	
Lundehusskolen	34	20	8	6	41%	3,79	X
Sølvgades Skole	20	12	4	4	40%	4,08	
Kirsebærhavens Skole	33	20	7	6	39%	3,7	X
Nørrebro Park Skole	34	21	7	6	38%	3,77	
Hyltebjerg Skole	32	20	7	5	38%	4	
Korsager Skole	36	23	7	6	36%	3,84	X
Holbergskolen	28	18	5	5	36%	3,8	
Sortedamskolen	32	21	5	6	34%	3,82	
Ellebjerg Skole	21	14	3	4	33%	4,02	
Ålholm Skole	21	14	4	3	33%	4	X
Brønshøj Skole	31	21	6	4	32%	3,75	
Lykkebo Skole	31	21	5	5	32%	3,92	X
Bavnehøj Skole	19	13	3	3	32%	3,83	X
Skolen i Sydhavnen	13	9	2	2	31%	4,36	
Guldberg Skole	39	28	5	6	28%	3,88	
Kirkebjerg Skole	40	29	4	7	28%	3,85	X
Højdevangens Skole	33	24	4	5	27%	3,71	
Rødkilde Skole	34	25	5	4	26%	3,74	X
Blågård Skole	31	23	4	4	26%	3,78	X
Skolen på Islands Brygge	43	33	4	6	23%	3,94	
Dyvekeskolen	26	20	2	4	23%	4,18	
Strandvejsskolen	27	21	4	2	22%	3,72	



Sundbyøster Skole	27	21	1	5	22%	3,78	
Katrinedals Skole	29	23	4	2	21%	4,14	
Husum Skole	34	27	3	4	21%	3,78	
Lergravsparkens Skole	34	27	4	3	21%	3,59	
Randersgades Skole	20	16	2	2	20%	3,88	
Øster Farimagsgades Skole	25	20	3	2	20%	4,03	
Rådmandsgades Skole	26	21	1	4	19%	3,88	
Heibergskolen	21	17	2	2	19%	4,21	
Amager Fælled Skole	28	23	1	4	18%	4	
Peder Lykke Skolen	35	29	4	2	17%	3,95	
Tagensbo Skole	26	22	2	2	15%	4,03	X
Den Classenske Legatskole	20	17	1	2	15%	3,94	

#### Bilag 4: Årlig fraværsprocent på alle københavnske skoler 2014/2015

Skoletype og skolenavn	Fraværsprocent	Antal fuldtids-elever	Socio-økonomi	Trivsel 1-5	Handleplan
<b>Kommunale specialskoler</b>	<b>10,5 %</b>	<b>943</b>			
Engskolen	10,1 %	101	-1,06	3,19	
Fensmarkskolen	10,0 %	94	-0,76	Ingen data	
Frederiksgård Skole	10,3 %	120	-1,13	3,72	
Frejaskolen	9,0 %	118	-0,05	4,11	
Hafniaskolen	22,5 %	58	-0,65	3,58	
Skolen i Charlotttegården	7,7 %	136	-0,54	3,43	X
Skolen i Peter Vedels Gade	8,9 %	63	-0,08	3,74	
Skolen i Ryparken	8,5 %	78	-0,84	Ingen data	
Strandparkskolen	10,5 %	84	-0,43	Ingen data	
Øresundsskolen	12,7 %	91	-0,69	Ingen data	

<b>Kommunale dagbehandlingstilbud</b>	<b>10,4 %</b>	<b>95</b>			
Arildsgård	Ingen data	Ingen data	-1,17	Ingen data	
Emdrupgård	13,3 %	27	-1,24	Ingen data	
Frederikshøj	12,3 %	37	-1,06	Ingen data	
Solbakken Dagbehandling	5,6 %	30	-1,15	Ingen data	
<b>Interne skoler på døgninstitutioner</b>	<b>11,3 %</b>	<b>147</b>			
Behandlingshjemmet Baunegård	4,2 %	22	-0,90	Ingen data	
Donekrogen	6,6 %	26	-1,42	Ingen data	
Jacob Michaelsens Minde	29,6 %	16	-0,51	Ingen data	
Nexus	22,5 %	8	-0,74	Ingen data	
Orø Strand	Ingen data	Ingen data	-1,05	Ingen data	
Spanager	15,0 %	14	-1,43	Ingen data	
Sønderbro, Sikret afdeling	4,5 %	12	-1,15	Ingen data	
Villa Kokkedal	2,2 %	12	-1,01	Ingen data	
<b>Kommunale grundskoler</b>	<b>6,7 %</b>	<b>34.275</b>			
Amager Fælled Skole	5,9 %	634	-0,38	4,00	
Bavnehøj Skole	8,4 %	299	-0,64	3,83	X
Bellahøj Skole	6,7 %	832	-0,24	3,98	
Blågård Skole	9,4 %	500	-0,6	3,78	X
Brønshøj Skole	6,6 %	736	0,07	3,75	
Christianshavns Skole	6,5 %	755	0,16	3,78	
Den Classenske Legatskole	9,0 %	510	0,26	3,94	
Dyvekeskolen	6,4 %	339	-0,58	4,18	
Ellebjerg Skole	6,9 %	398	-1,16	4,02	
European School Copenhagen	6,6 %	90	0,39	Ingen data	
Gasværksvejens Skole	5,4 %	538	0,18	4,03	

Gerbrandskolen	4,7 %	664	0,08	4,12	
Grøndalsvængets Skole	8,7 %	463	-0,90	3,84	
Guldberg Skole	6,9 %	941	0,01	3,88	
Hanssted Skole	5,2 %	547	0,36	4,01	
Heibergskolen	6,6 %	552	0,47	4,21	
Holbergskolen	7,1 %	614	-0,24	3,80	
Husum Skole	6,7 %	650	-0,23	3,78	
Hyltebjerg Skole	4,5 %	790	0,29	4,00	
Højdevangens Skole*	7,9 %	649	-0,24	3,71	
Kalvebod Fælled Skole	5,4 %	23	0,12	Ingen data	
Katrinédals Skole	5,3 %	861	0,28	4,14	
Kildevældsskolen	5,2 %	639	-0,50	3,76	X
Kirkebjerg Skole	6,3 %	793	0,27	3,85	X
Kirsebærhavens Skole	8,0 %	523	-0,70	3,70	X
Korsager Skole	7,8 %	665	-0,52	3,84	X
Langelinieskolen	6,0 %	732	0,38	4,16	
Lergravsparkens Skole	6,3 %	726	-0,32	3,59	X
Lundehusskolen	7,4 %	579	-0,55	3,79	
Lykkebo Skole	7,1 %	409	-0,77	3,92	X
Nyboder Skole	5,7 %	455	0,10	3,92	
Nørre Fælled Skole	6,8 %	317	-0,64	4,01	
Nørrebro Park Skole	7,6 %	748	-0,32	3,77	
Oehlenschlägersgades Skole	6,7 %	507	0,14	3,50	
Peder Lykke Skolen	6,6 %	710	-0,81	3,95	
Randersgades Skole	5,7 %	448	0,33	3,88	
Rødkilde Skole	6,5 %	746	-0,16	3,74	X
Rådmandsgades Skole	7,8 %	530	-0,68	3,88	
Sankt Annæ Gymnasium	6,8 %	578	0,41	4,20	

Skolen i Sydhavnen	6,6 %	218	0,10	4,36	
Skolen på Islands Brygge	7,2 %	1.087	0,15	3,94	
Skolen på Strandboulevarden	6,1 %	90	0,40	Ingen data	
Skolen ved Sundet	5,3 %	799	0,29	3,97	
Sortedamskolen	6,4 %	744	0,26	3,82	
Strandvejsskolen	6,1 %	607	0,13	3,72	
Sundbyøster Skole	7,4 %	409	-0,41	3,78	
Sølvgades Skole	5,3 %	478	0,28	4,08	
Sønderbro Skole	8,5 %	434	-1,09	3,83	X
Tagensbo Skole	9,0 %	531	-1,06	4,03	X
Tingbjerg Heldagsskole	7,3 %	420	-1,34	3,79	X
Tove Ditlevsens Skole	6,2 %	829	0,13	3,90	
Utterslev Skole	7,8 %	704	-0,10	4,08	
Valby Skole	8,2 %	621	-0,25	3,76	
Vanløse Skole	7,0 %	417	-0,30	3,90	
Vesterbro Ny Skole	6,1 %	634	-0,22	3,87	
Vibenshus Skole	9,0 %	530	-0,15	3,98	
Vigerslev Allés Skole	5,2 %	579	-0,28	3,79	X
Ørestad Skole	5,5 %	557	0,04	3,99	
Øster Farimagsgades Skole	7,3 %	654	0,51	4,03	
Ålholm Skole	6,7 %	448	-0,25	4,00	X
<b>Gennemsnit alle skoler</b>	<b>6,8 %</b>	<b>35.438</b>			<b>15</b>

- Højdevangens Skole har kun elever fra 4.-9. klasse

#### **Kilde til og fortolkning af socioøkonomi, trivsel og handleplan**

Data kommer fra skolevalgs-LIS 2015 og er beregnet ud fra et gennemsnit på 0 for den københavnske befolkning fra 0-24 år. En score på +1 viser, at skolens elever ligger en standardafvigelse over gennemsnittet, mens en score på -1 viser, at skolens elever ligger en standardafvigelse under gennemsnittet.

Fuldtidselever er beregnet som elevernes samlede antal skoledage pr. skoleår, hvilket er 200 skoledage. Hvis der går 100 elever på skolen i 100 dage, hvorefter alle elever flytter skole, svarer det til følgende:

$(100 \times 100) / 200 = 50$  fuldtidselever. Tallet tager højde for, at nogle elever ikke er indskrevet på skolen hele skoleåret.

Trivselstallet for en skole beregnes ud fra gennemsnittet af elevernes besvarelse af spørgsmålet "Er du glad for din skole"? Spørgsmålet stammer fra Undervisningsministeriets trivselsmåling. Der bruges i besvarelsen en 1-5 skala. Spørgsmålet stilles til alle 4-9. klasser.

Kolonnen med handleplan indikerer skoler, der er på faglig handlingsplan.

### Bilag 5: Top ti over almenskoler med lavest og højest fravær

Skolenavn	Fraværsprocent	Fuldtidselever	Socioøkonomi	Trivsel 1-5	Handleplan
Hyltebjerg Skole	4,50%	790	0,29	4	
Gerbrandskolen	4,70%	664	0,08	4,12	
Hanssted Skole	5,20%	547	0,36	4,01	
Kildevældsskolen	5,20%	639	-0,5	3,76	X
Vigerslev Allés Skole	5,20%	579	-0,28	3,79	X
Katrinédals Skole	5,30%	861	0,28	4,14	
Skolen ved Sundet	5,30%	799	0,29	3,97	
Sølvgades Skole	5,30%	478	0,28	4,08	
Gasværksvejens Skole	5,40%	538	0,18	4,03	
Kalvebod Fælled Skole	5,40%	23	0,12	Ingen data	

\*Trivselsdata er baseret på en 1-5 skala for skolens 4.-9. klasses elever.

Skolenavn	Fraværsprocent	Fuldtidselever	Socioøkonomi	Trivsel 1-5	Handleplan
Blågård Skole	9,40%	500	-0,6	3,78	X
Den Classenske Legatskole	9,00%	510	0,26	3,94	
Tagsbo Skole	9,00%	531	-1,06	4,03	X
Vibenshus Skole	9,00%	530	-0,15	3,98	
Grøndalsvængets Skole	8,70%	463	-0,9	3,84	
Sønderbro Skole	8,50%	434	-1,09	3,83	X
Bavnehøj Skole	8,40%	299	-0,64	3,83	X
Valby Skole	8,20%	621	-0,25	3,76	
Kirsebærhavens Skole	8,00%	523	-0,7	3,7	X
Højdevangens Skole	7,90%	649	-0,24	3,71	

#### Kilde til og fortolkning af socioøkonomi, trivsel og handleplan

Data kommer fra skolevalgs-LIS 2015 og er beregnet ud fra et gennemsnit på 0 for den københavnske befolkning fra 0-24 år. En score på +1 viser, at skolens elever ligger en standardafvigelse over gennemsnittet, mens en score på -1 viser, at skolens elever ligger en standardafvigelse under gennemsnittet.

Fuldtidselever er beregnet som elevernes samlede antal skoledage pr. skoleår, hvilket er 200 skoledage. Hvis der går 100 elever på skolen i 100 dage, hvorefter alle elever flytter skole, svarer det til følgende:  $(100 \times 100) / 200 = 50$  fuldtidselever. Tallet tager højde for, at nogle elever ikke er indskrevet på skolen hele skoleåret.

Trivselstallet for en skole beregnes ud fra gennemsnittet af elevernes besvarelse af spørgsmålet "Er du glad for din skole"? Spørgsmålet stammer fra Undervisningsministeriets trivselsmåling. Der bruges i besvarelsen en 1-5 skala. Spørgsmålet stilles til alle 4-9. klasser.

Kolonnen med handleplan indikerer skoler, der er på faglig handlingsplan.

## Bilag 6: Socioøkonomisk placering og fraværsprocenter på de københavnske grundskoler



Figuren viser, at der er en statistisk signifikant sammenhæng mellem socioøkonomi og fraværsprocenter for de københavnske almenskoler ( $p < 0,0001$ ).

Figuren viser en negativ sammenhæng mellem socioøkonomi og fraværsprocenter. Det vil sige, at hver gang socioøkonomien for en skole stiger med én standardafvigelse, falder fraværsprocenten for skolen med 1,26 %. Dette er naturligvis under den kausale antagelse, at det er socioøkonomien, der påvirker fraværsprocenten – og ikke den anden vej rundt.

Modellen har en forklaringskraft på 25,7 %. Med det menes, at når vi kender skolens socioøkonomiske niveau, bliver vi 25,7 % bedre til at gætte skolens fraværsprocent.

Bemærk, at modellen er baseret på skoleniveau og at kausalitetsforholdet ikke er fastlagt.

## Bilag 7: Eksisterende skolefraværsindsatser i Københavns Kommune

Udfordringen med højt skolefravær er ikke ny i Københavns Kommune. I både Børne- og Ungdomsforvaltningen og Socialforvaltningen eksisterer således allerede en lang række indsatser, der har til formål at forebygge og nedbringe elevfravær.

### ***Eksisterende skolefraværsindsatser i BUF-regi***

Registrering af skolefravær. Skolerne skal registrere elever fravær i henhold til Folkeskolelovens bekendtgørelse om elever fravær fra undervisning.

Afsendelse af en SMS ved elevfravær foregår via elevfraværsmodul i SkoleIntra, hvor lærerne i forvejen registrerer elever fravær – hvis de registrerer digitalt og ikke på papir. Læreren kan vælge at udsende en SMS-advisering om det manglende fremmøde. SMS-adviseringen sendes til forældre, værge og evt. eleven selv. I perioden fra august 2015 til marts 2016 har godt 900 klasser benyttet sig af SMS-adviseringen og sendt næsten 100.000 SMS'er.

Når en elev er visiteret til specialskole, kan et alternativ være, at eleven forbliver på egen skole i et BUF-flextilbud. Skolelederen skal træffe beslutning om, at skolen vil ansøge om et BUF-flextilbud. Skolens psykolog skal, i samarbejde med skolens ressourcecenter, lave en indstilling til specialskole, som indsendes sammen med områdets øvrige indstillinger til Fagligt Center. Skolen skal inddrage et relevant kompetencecenter i tilrettelæggelse af BUF-flextilbuddet. Det er BUF-visitationen, der vurderer og godkender BUF-flextilbuddet på baggrund af PPV, indstillingskema m.m. Skolen tildeles ekstra midler til at inkludere eleven. Satsen for en BUF-flex-elev er 75 % af specialskolesatsen.

Ressourcecentre: Overblikket over skolens fraværspraksis samt arbejdet med elever opmærksomhedskrævende fravær skal fremover faciliteres af ressourcecentret i faste intervaller. Når lærerne i slutningen af en måned har registreret alt fravær fra indeværende måned, skal skolesekretæren viderebringe en liste til ressourcecentret over elever med opmærksomhedskrævende fravær. Ressourcecentret varetager, at skolen får vurderet elever opmærksomhedskrævende fravær som bekymrende eller ikke bekymrende. For elever, hvis opmærksomhedskrævende fravær ikke er bekymrende, sikrer ressourcecentret, at skolesekretæren orienteres og kan registrere "Handleplan ikke nødvendig" i KMD-elev. For elever, hvis opmærksomhedskrævende fravær er bekymrende fravær, sikrer ressourcecentret, at skolesekretæren orienteres og kan registrere "Handleplan nødvendig" i KMD-elev. Desuden faciliterer ressourcecentret håndteringen af det bekymrende fravær, som beskrevet i vejledningen på Opgaveportalen. Områdechefer og tværgående chefer understøtter skolernes arbejde med fravær.

### ***Eksisterende skolefraværsindsatser i SOF-regi***

Nedenstående indsatser understøtter på nuværende tidspunkt direkte eller indirekte nedbringelsen af fravær for socialt udsatte børn og unge:

Skolesocialrådgiverne er et vigtigt bindeled mellem BBU, skole, elev og forældre – også i forhold til fravær. Der er i år udviklet et nyt koncept for skolesocialrådgivernes indsats, hvor de bl.a. har fået til opgave at have et skærpet fokus på skolefravær. Herudover tilbyder de rådgivningsforløb for børn og familier med fraværproblematikker.

Udvalgte myndighedsenheder har skolefraværskonsulenter ansat lokalt til varetagelse af forskellige fraværnedbringende indsatser – lige fra morgenvækning til lokale projekter med enkelte udvalgte skoler.

Familie- og ungerådgivninger tilbyder rådgivningsforløb – herunder også om fraværproblematikker.

I forebyggende foranstaltninger som eksempelvis kontaktperson, familiebehandling, Den Korte Snor etc. er der også opmærksomhed på at arbejde med børn og unges skolefravær.

Hvis et barn ikke kommer i skole, er der mulighed for at give et forældreplæg med pligt til at sørge for, at dette sker. Hvis plægget ikke overholdes, kan familien miste retten til et klip af børne-familieydelsen samt boligsikringen, der knytter sig til det pågældende barn.

Lokale samarbejder med civilsamfundet:

- Red Barnet Ungdom: "Barnets Ven" – frivillig rollemodel, bl.a. med fokus på skole/uddannelse
- Ungdommens Røde Kors: "STRØM" – frivillig mentorstøtte, bl.a. med fokus på skole/uddannelse, i samarbejde med BUF
- Egmont Fonden: "Lær for Livet" – learning camps og mentorstøtte for anbragte børn, bl.a. med fokus på et større tilhørsforhold til skolen
- Headspace – anonym frivillig rådgivning for sårbare unge, herunder også om skole/fraværsproblematikker
- Efterskoleforeningen – samarbejdsaftale om efterskoleophold med mulighed for mentorordning for socialt udsatte unge.
- Fraværsprojekter lokalt, bl.a. i regi af Tæt på Familien – omstilling af ungeområdet:
- Projekt "Wake-up Call": Skræddersyede indsatser til børn og unge i alderen 12-18 år, hvor skolefravær er den største bekymring. Skolefraværskonsulenter arbejder i kortere og længere forløb intensivt med elevernes problematiske fravær.
- Projekt "Ingen pauser": Skræddersyede læringsforløb til unge, der har afbrudt deres skoleforløb. Aktivisering af den unge gennem faglige aktiviteter, idræt m.m. samt brobygning ved indslusning i skoletilbud.

### **Eksisterende indsatser i fællesskab mellem BUF og SOF**

Følgende indsatser i samarbejde mellem BUF og SOF understøtter på nuværende tidspunkt direkte eller indirekte nedbringelsen af fravær for københavnske børn og unge:

"Er du bekymret for et barn": Fælles KK-redskab, hvor borgere og fagpersoner kan give underretninger, hvis de er bekymrede for et barns trivsel.

SOF har fået adgang til fraværdata i BUFLIS svarende til det informationsniveau, BUF har adgang til. Der er givet adgang til fraværdata til SOFs borgercenterchefer, stabsmedarbejdere, områdechefer, skolesocialrådgivere og deres ledere. Adgangen skal dels bruges af skolesocialrådgiveren på den enkelte skole ift. at opspore børn og unge med behov for en fraværindsats, og dels af områdechefer, stabsmedarbejdere og borgercenterchefer til monitorering af udviklingen i fravær for børn og unge med foranstaltninger for at se, om der skal igangsættes yderligere tiltag sammen med BUF for at nedbringe fraværet i specifikke områder.

De to forvaltninger har aftalt en fælles opgørelsesmetode for fravær, og der er udarbejdet et årshjul for leverance af fraværdata, der følger skoleåret. Dette skal sikre, at fraværdata fremover i langt højere grad indgår i ledelsesinformation og -dialog i og på tværs af de to forvaltninger.

BUF og SOF har udviklet fælles sagsforløb og aftaleforum samt en række nye fleksible indsatser til børn (Skoleflex) som både har behov for specialpædagogisk bistand og en social foranstaltning. Formålet er, at barn og familie skal møde én kommune med barnet i centrum, der samarbejder rettidigt og tværfagligt og skaber fælles løsninger.

Skoleflex: Skoleflex er et tilbud for de bedst fungerende børn og unge, som ellers ville være blevet visiteret til dagbehandling. Der ydes 100.000 kr. fra Børne- og Ungdomsforvaltningen til skolen til en specialindsats på skolen, mens Socialforvaltningen samtidig igangsætter en forebyggende foranstaltning, typisk familiebehandling eller kontaktperson.

"Cool Kids" og "Chilled": To forskellige former for kognitive adfærdsterapeutiske gruppeforløb for børn med angstproblematikker. Forløbene skal bl.a. bidrage til, at børnene bliver i stand til at gennemføre folkeskolen. Forløbene afholdes i makkerskab mellem en BUF-medarbejder og en skolesocialrådgiver i Københavns Kommunes lokaler en række forskellige steder i byen.



”Ka’oZ” er et nyt pilotprojekt i samarbejde mellem BBU Bispebjerg og Tagensbo Skole. Projektet skal afprøve gruppeforløb for børn i mistrivsel med bekymrende fravær. Igennem aktiviteter, opgaver og lege er der fokus på at styrke fællesskabet og tilliden til hinanden i gruppen, som bidrager til, at børnene bliver opmærksomme på egne værdier og ressourcer. Forløbene vil involvere et tæt samarbejde med både lærere og forældre.

### Bilag 8: Årlig fraværsprocent fordelt på køn, klassetrin og foranstaltningstype for alle foranstaltningsmodtagere i kommunale grundskoler

Klassetrin	Anbragt i familiepleje	Anbragt på døgninstitution	Ukendt anbringelsestype	Forebyggende foranst. rettet mod barnet	Forebyggende foranst. rettet mod familien	Diverse øvrige forebyggende foranst.
<b>Piger</b>						
0.	11,0 %	8,8 %	-	7,7 %	10,0 %	4,8 %
1.	5,3 %	6,5 %	-	5,5 %	10,5 %	13,8 %
2.	0,0 %	-	-	9,2 %	6,9 %	15,5 %
3.	3,9 %	3,7 %	-	10,1 %	10,6 %	16,3 %
4.	2,9 %	0,0 %	-	10,7 %	9,4 %	20,0 %
5.	15,2 %	3,5 %	-	15,2 %	7,9 %	-
6.	22,2 %	21,8 %	-	15,5 %	10,9 %	13,6 %
7.	8,1 %	44,6 %	-	15,7 %	13,6 %	0,0 %
8.	20,6 %	8,6 %	-	17,7 %	19,2 %	22,1 %
9.	7,5 %	34,4 %	-	20,1 %	20,8 %	17,3 %
<b>Drenge</b>						
0.	6,4 %	1,5 %	-	8,1 %	8,3 %	13,5 %
1.	12,4 %	9,5 %	-	9,5 %	11,1 %	14,8 %
2.	5,0 %	22,9 %	-	9,9 %	12,6 %	8,0 %
3.	4,8 %	2,0 %	14,0 %	9,5 %	8,6 %	12,0 %
4.	14,5 %	11,0 %	-	12,7 %	8,4 %	17,0 %
5.	9,5 %	-	-	13,3 %	13,9 %	8,8 %

6.	5,0 %	13,5 %	0,5 %	14,3 %	17,1 %	25,0 %
7.	19,2 %	6,5 %	-	23,3 %	23,3 %	-
8.	4,7 %	17,4 %	-	21,4 %	24,3 %	18,6 %
9.	19,3 %	25,9 %	-	23,4 %	31,9 %	2,7 %

## Bilag 9: Top 10 kommunale grundskoler og specialskoler med højest fravær blandt skolernes foranstaltningmodtagere

### Top 10 kommunale grundskoler med højest fravær for alle foranstaltningmodtagere (2014/2015)

Kommunal folkeskole i København	Fraværsprocent
Skolen på Islands Brygge	26,4 %
Valby Skole	23,5 %
Den Classenske Legatskole	22,5 %
Tagensbo Skole	20,4 %
Blågård Skole	19,4 %
Vibenshus Skole	19,3 %
Højdevangens Skole	18,9 %
Grøndalsvængets Skole	18,8 %
Randersgades Skole	18,5 %
Sortedamskolen	18,5 %

### Top 10 kommunale specialskoler med højest fravær for alle foranstaltningmodtagere (2014/2015)

Kommunal specialskole i København	Fraværsprocent
Hafniaskolen	26,9 %
Engskolen	15,3 %
Frederiksgård Skole	12,9 %
Øresundsskolen	10,2 %
Frejaskolen	9,6 %
Fensmarksskolen	9,2 %
Skolen i Charlotttegården	9,0 %
Skolen i Peter Vedels Gade	6,2 %
Strandparksskolen	5,8 %
Skolen i Ryparken	5,1 %

## Bilag 10: Fravær på grund af skilsmisse og samlivsophør

Danske undersøgelser om årsager til skolefravær fastslår, at skilsmisse og den medfølgende ustabilitet i familien, har en effekt på børns fravær (Nielsen, Mulvad og Meinicke 2012). Samme tendens nævnes i en håndbog for fraværshåndtering, udgivet af Århus Kommune og i de foreløbige resultater fra et aktuelt forskningsprojekt på Århus Universitet.

Ovenstående problematik er ikke mindst relevant, idet Danmark har en høj skilsmisserate. Der var i 2015 på landsplan ca. 50 procents chance for at blive skilt indenfor ægteskabets første 50 år (Danmarks statistik 2016 2).

København har en særlig problematik, idet der er en forholdsvist stor procentdel af børnefamilier, som går hvert til sit. I skoleåret 2014/2015 flyttede 3 procent af alle københavnske børnefamilier fra hinanden, mod 4 procent på landsplan (Danmarks statistik 2016 1).

Det er komplekst at undersøge skolefravær i forbindelse med forældre, som går fra hinanden. Hvordan børnene reagerer på bruddet kommer an på en række faktorer, hvoraf mange er svære at måle kvantitativt, blandt andet fordi mange af ændringerne sker i barnets hverdagsliv og i forhold til barnets relationer. Den kvalitative og kvantitative forskning på området viser, at forældrenes adfærd overfor hinanden påvirker barnet meget. Derudover påvirker forældrenes ordning med hensyn til bopæl og samvær barnets hverdag og fritidsliv. Selve meddelelsen om bruddet er en anden faktor som spiller ind og er ofte den skelsættende begivenhed i barnets bevidsthed. Barnets status og problemer i skolen i tiden før bruddet er også betydningsfulde og kan føre til, at barnet enten ser skolen som et frirum eller endnu en belastning. Nedenfor gennemgås en række af de faktorer som er betydningsfulde for barnet i perioden før, under og efter bruddet og hvordan disse faktorer påvirker barnets skoleliv og skolefravær.

Når man undersøger fravær i forbindelse med skilsmisse, er det værd at have in mente, at børn af forældre i papirløse ægteskaber er mere udsatte for at opleve opløsning af familien og oplever de samme følger af bruddet, som børn i skilsmisseramte familier (Ottosen og Stage 2012). København er en ung by og har mange ugifte indbyggere. Således var 63-64 procent af københavnere i alle aldersgrupper ugifte i skoleåret 2014/2015 (Statistikbanken). Ovenstående taler for, at der i målingen af fravær skal medtages børn fra familier med samlevende par og ikke blot gifte par, hvilket er blevet gjort i analysen. Undersøgelsen tager udgangspunkt i barnets biologiske forældre.

Analysen fokuserer på tre tilfælde af brud i familien:

- a) Forældrene flytter fra hinanden i skoleåret. Samlivsophør undersøges som en hændelse, ved at se på børn med forældre, som flytter fra hinanden i 2014/2015.
- b) Forældrene bliver skilt i skoleåret. Skilsmisse undersøges som hændelse ved at se på børn med forældre, som bliver skilt fra hinanden i 2014/2015.
- c) Mor eller far har en markering af, at de er fraskilte i året. Det at være skilt undersøges som en tilstand, ved at se på børn, hvis forældre er fraskilte. Skilsmissen kan være sket på et hvilket som helst tidspunkt.

Resultatet viser, at det har mindre indflydelse på børnenes skolefravær at forældrene bliver skilt eller flytter fra hinanden i løbet af skoleåret. Derimod har det betydning at have forældre, som er blevet skilt nogle år forinden, se nedenstående tabel. Dette kan indikere, at der kan være andre faktorer end bruddet, som har indflydelse på børnenes skolefravær eller tyde på, at den største effekt ses efter en vis tidsperiode. I resten af resultaterne fremlagt i dette afsnit, tages derfor udgangspunkt i sammenhængen mellem fravær og skilsmisse.

Familiesituation	Ja/Nej	Fraværsprocent	Forskel i procentpoint
Mor eller far er fraskilt	Nej	6,6 %	
	Ja	7,9 %	1,29 %
Mor og far er flyttet fra hinanden i 2014/2015	Nej	6,6 %	
	Ja	6,3 %	-0,23 %
Mor eller far er blevet skilt i 2014/2015	Nej	6,5 %	
	Ja	6,8 %	0,26 %
Mor og far er flyttet fra hinanden og/eller blevet skilt i 2014/2015	Nej	6,5 %	
	Ja	6,7 %	0,15 %

### **Effekten af skilsmisse og samlivsophør set i et skoleperspektiv**

Det er veldokumenteret, at skilsmisse kan have en negativ effekt på børns trivsel og livsforløb. Internationale forløbsstudier af børn og unge fra skilsmissehjem viser blandt andet, at skilsmisse kan have en negativ effekt på børnenes helbred, kognitive evner og ikke mindst uddannelse – også senere i livet som voksne (Thomas og Högnäs 2015). Dette understøttes af et dansk forskningsstudie af unge uden uddannelse. Undersøgelsen peger på, at de unges sociale problemer og uddannelsesvalg i høj grad er blevet influeret af deres familiemæssige forhold, herunder forældrenes skilsmisse (Andreasen, Jensen, Larsen, Mogensen, Bøg, Jensen og Nielsen 1997).

En anden dansk undersøgelse om delebørn understreger, at unge med skilsmissebaggrund er mere tilbøjelige til at udvise risikoadfærd i forhold til erfaringer med sex og rusmidler. Samtidig er de mindre tilbøjelige til at tale positivt om deres præstationer i skolen og dyrker mindre sport end jævnaldrende unge (Ottosen og Stage 2012).

Tendensen gør sig også gældende blandt børn med anden etnisk baggrund end dansk. Undersøgelser af skilsmissebørn med etnisk minoritetsbaggrund viser, at børnene generelt klarer sig dårligere i skolen. Springet mellem skolepræstationer blandt børn fra intakte familier og brudte familier er dog mindre blandt børn med minoritetsbaggrund end blandt børn fra majoriteten (Ottosen, Liversage og Olsen 2014).

Ovenstående peger på, at børn fra brudte hjem vil have en tendens til at være mere sårbare end deres jævnaldrende og eventuelt være mere risikovillige, herunder i relation til at blive hjemme i stedet for at tage i skole, selvom de ved, at de kommer bagefter i skolen. Dette bekræftes af data fra Københavns Kommune, hvor der ses forhøjet skolefravær blandt børn, hvor en eller begge forældre er fraskilte. I skoleåret 2014/2015 har børn med fraskilte forældre gennemsnitligt haft 7,9 procent skolefravær, mens deres kammeraters fravær har ligget på 6,6-6,8 procent.

Der ser ikke ud til at være den store forskel mellem piger og drenge angående skolefravær og skilsmisse eller samlivsbrud. Begge køn har forhøjet fravær. Forskellen mellem pigernes fraværsprocenter er dog en smule større, hvor drengenes fraværsprocent minder om deres kammeraters. Forskellen mellem kønnene ses især blandt de børn, hvis forældre er blevet skilt i løbet af skoleåret. Dette kan tolkes som, at pigerne set i et skoleperspektiv reagerer kraftigere på skilsmissen end drengene i perioden lige efter bruddet.

For mange børn betyder skilsmissen, at de skal flytte fra deres nuværende hjem eller dele deres tid mellem mor og fars bopæl. En rapport fra Børnerådet påpeger, at det betyder meget for børnene at blive i vante omgivelser og at mange børn er bekymrede over adskillelsen fra venner og det at skulle skifte skole (Børnerådets Børne- og Ungepanel 2011). Det er særligt ustabilitet i relationerne, som børnene bekymrer sig om. Når man spørger børnene hvad der er sværest ved skilsmisser, svarer børnene, at det er hvis man skal flytte fra sine venner eller hvis forældrene er uvenner. Hovedparten af børnene oplever, at deres

relationer er uforandrede efter skilsmissen, men hvert 10.ende barn oplever en forværring (Børnerådets Børne- og Ungepanel 2011).

Derudover vidner flere interviewundersøgelser om, at de fleste børns foretrukne familieform er kernefamilien, hvorfor børn fra anderledes familieformer sommetider oplever intolerance og er bekymrede for at blive drillet i skolen med deres baggrund (Center for Familieudvikling 2011, Børnerådets Børne- og Ungepanel 2011).

Selve skolesituationen er betydningsfuld for børnene. Hvis de for eksempel havde problemer med at læse før bruddet og nu bliver drillet i skolen på grund af deres familiesituation, kan skolen være en svær tid. Langt de fleste børn oplever dog skolen som et frirum, hvor alt er som det plejer og de ikke behøver at tænke på forældrenes skilsmisse. Tankerne kommer igen, når børnene kommer hjem fra skole og de lægger mærke til, at den ene forælder ikke er der eller forældrene er uvenner (Center for Familieudvikling 2011). Samtidig fortæller hvert 10.ende barn, at de ikke kan tale med deres lærer om familiesituationen, selvom de måske kunne have et ønske herom (Børnerådets Børne- og Ungepanel 2011). Nogle børn føler sig derfor ensomme med deres tanker, hvilket påvirker deres trivsel.

### **Forskel i alder og klassetrin**

Forskningen tyder på, at børnene med alderen får sværere ved at overkomme at have to liv. Et hos mor og et hos far. Når forskellen i fraværsprocent undersøges per klassetrin, ses det, at fraværsprocenten stiger i de ældre klasser, hvilket som sagt i det hele taget gør sig gældende for fravær. Det interessante er, at børn med fraskilte forældre konsekvent gennem alle klassetrin har mere skolefravær end deres jævnaldrende. Forskellen ser ud til at stige, jo ældre børnene bliver. Se nedenstående tabel.

<b>Klassetrin</b>	<b>Mor/far fraskilt</b>	<b>Fraværsprocent</b>	<b>Forskel i procentpoint</b>
0.	Nej	5,6 %	
	Ja	6,2 %	+ 0,6
1.	Nej	5,5 %	
	Ja	6,2 %	+ 0,7
2.	Nej	5,5 %	
	Ja	6,1 %	+ 0,6
3.	Nej	5,7 %	
	Ja	6,2 %	+ 0,5
4.	Nej	6,3 %	
	Ja	6,8 %	+ 0,5
5.	Nej	6,8 %	
	Ja	7,8 %	+ 1,0
6.	Nej	7,0 %	
	Ja	8,5 %	+ 1,5
7.	Nej	8,1 %	
	Ja	9,5 %	+ 1,4
8.	Nej	8,5 %	
	Ja	10,2 %	+ 1,7
9.	Nej	9,0 %	
	Ja	10,6 %	+ 1,6

Hverdagslivet udenfor familien, heriblandt skolen og vennerne, bliver i stigende grad vigtige for skilsmissebørnene. Omkring 11-års alderen ses den højeste andel af forældre med deleordninger og samværsordninger. Omkring 15-års alderen er der sket et skift, idet samværsordningerne er i stærk konkurrence med børnenes og de unges venner og weekendens fester. Det samme gælder deleordningen, som børnene og de unge med alderen får sværere ved at få til at hænge sammen med venner, fritidsaktiviteter og skoleforpligtelser (Ottosen og Stage 2012).

Når børnene selv fortæller om deleordningerne beskriver de sommetider, at det er svært med to hjem og at det er vigtigt, at de har et værelse og hyggeplacering begge steder og har tid til at falde til ro, når de skifter mellem mors og fars bopæl (Center for Familieudvikling 2011). I nogle perioder oplever barnet et savn efter den anden forælder og det kan være svært at holde orden på de dobbelte ting og for eksempel skolebøger (Center for Familieudvikling 2011).

Ovenstående kunne pege på, at børnene er sårbare i perioden, hvor de skifter mellem mor og far, hvilket kan påvirke fravær og skolepræstationer. Derudover kan den ekstraordinære stigning i fraværsprocent per alderstrin blandt børn fra skilsmisshjem skyldes, at det i stigende grad bliver svært for børnene at få hverdagen til at hænge sammen. En anden forklaring kan være, at børn og unge fra brudte familier med tiden oplever en større grad af selvstændiggørelse end deres jævnaldrende, hvilket påvirker deres risikovillighed og holdning til skoleforpligtelser.

### **Risikoadfærd og udsatte børn og unge**

Det er en ulempe ved brudte familier og deleordninger, at nogle forældre oplever at have svært ved at følge med i deres børns hverdagsliv udenfor hjemmet, fordi børnene ikke bor hjemme hos dem hele tiden (Ottosen Stage 2012). Dette kan til dels være en forklaring på, hvorfor børnene har mere fravær end deres jævnaldrende, idet forskningen på fraværsområdet påpeger, at børnene og de unges forældre er centrale spillere i forbindelse med børnene og de unges fravær.

Hvad angår udsatte familier, oplever mange udsatte børn og unge svigt i forbindelse med samværsordninger eller har en forælder, som aldrig har vist interesse for samværet. Blandt unge i misbrugsbehandling i Københavns Kommune oplever en del unge, at der har været problemer med samværet og at deres far for eksempel ofte aflyser eller aldrig dukker op til aftaler. Samtidig oplever de, at det er svært at kommunikere med deres forældre. Begge dele bidrager til at forværre de unges rusmiddelsituation (VIKUR 2015).

Som tidligere nævnt i rapporten, har udsatte børn og unge ofte mere fravær end deres jævnaldrende. Analysen peger på, at når det drejer sig om børnenes skolefravær, er det mindre betydningsfuldt for børn med en social sag, at deres forældre går fra hinanden, end for børn fra ressourcestærke hjem. Foranstaltningsbørns skolefravær stiger i gennemsnit med 0,7 procentpoint, hvis deres forældre går fra hinanden mod 1,1 procentpoint blandt børn uden en social sag, se nedenstående tabel.

Derudover tegner der sig tilsyneladende et mønster, når det kommer til foranstaltningstype, hvor anbragte børn har mere skolefravær, hvis deres forældre ikke er fraskilte. Anbragte børn, hvor mor eller far er skilt, har gennemsnitligt 11,6 procent skolefravær, mod 17 procent blandt anbragte børn, hvor forældrene ikke er fraskilte. Børn bliver sommetider anbragt på grund af omsorgssvigt, uroligheder eller ustabilitet i hjemmet. Hvis forældrene ikke er sammen mere, kan det eventuelt have fjernet en del af den bekymring eller belastning, som påvirker barnets skolegang.

Hvad angår børn med forebyggende foranstaltninger følger børnene samme mønster som børn uden en social sag. Børn med forebyggende foranstaltninger, hvis mor eller far er fraskilte, har i gennemsnit 1,6 procentpoint mere fravær end deres sammenligningsgruppe.

Barnets karakteristika	Mor/far fraskilt	Fraværsprocent	Forskel i procentpoint
Dreng	Nej	6,7 %	
	Ja	7,9 %	+ 1,2
Pige	Nej	6,5 %	
	Ja	7,9 %	+ 1,4
Social sag	Nej	13,3 %	
	Ja	14,0 %	+ 0,7
Ingen social sag	Nej	6,4 %	
	Ja	7,5 %	+ 1,1
Anbragt	Nej	17,0 %	
	Ja	11,6 %	- 5,4
Forebyggende foranstaltning	Nej	12,8 %	
	Ja	14,4 %	+ 1,6

## Bilag 11: Registreringspraksis

Skolerne er forpligtet til at registrere elevernes fremmøde, og håndtere fravær. Den første fælles BUF-SOF vejledning vedrørende håndtering af bekymrende fravær er fra 2010. Registreringspraksis er siden løbende blevet udviklet og beskrevet og findes i vejledningen "Elevfravær – samlede dokumenter" på Opgaveportalen. Af vejledningen fremgår det, at alt elevfravær registreres som heldagsfravær. Registreringen sker i KMD-elev's webbaserede fraværsmulud via SkoleIntra, hvor fraværet registreres i disse tre forskellige typer:

- "Sygdom"
- "Ekstra ordinær frihed", som er fravær med skolens tilladelse, fx i forbindelse med en ferie uden for skolernes ferie
- "Ulovligt fravær", som er fravær, som skolelederen ikke har givet tilladelse til, og som ikke er sygdom.

Denne opdeling af fraværstyper er beskrevet i "Bekendtgørelse om elevers fravær fra undervisningen i folkeskolen § 1" (Ministeriet for Børn, Undervisning og Ligestilling 2014).

Ved heldagsregistrering kan der være den bias, at konsekvent fravær i fx matematik eller idræt, der ikke ligger i morgentimerne, eller mandag-fredags fravær for fx delebørn kan være usynligt. Dette skyldes at skemalægnings- og fraværregistreringssystemet, der anvendes, ikke kan tale sammen.

Der kan registreres kategorier som "gået for tidligt" og "mødt for sent", hvis et lærerteam i en periode ønsker at følge en elevs fravær.

Alt fravær, der ikke på forhånd er kendt af lærerne som sygefravær eller ekstraordinær frihed, når de registrerer i klassen i første lektion, skal registreres som ulovligt fravær. Skolen skal dermed registrere fravær som ulovligt fravær, hvis de ikke ved, at en elev er syg. Hvis de efterfølgende får vished om, at eleven faktisk var syg, skal de foretage en efterregistrering, hvor de ændre ulovligt fravær til sygdom.

Det tyder på, at skolernes registreringspraksis fortsat er relativt forskellig, da det er usandsynligt at skoler, der ellers kan sammenlignes, har så forskellig registrering på fraværstyperne, som det er tilfældet. Det vurderes bl.a. at de forskellige registreringer skyldes manglende efterregistrering. Som nævnt ovenfor fremgår det af vejledningen til fraværregistrering, at skolerne ikke skal antage typer af fravær.

I fraværdata ses der efterregistreringer foretaget frem til efterårsferien. Det er indskærpet overfor skolerne, at fraværregistrering afsluttes før sommerferien for indeværende skoleår.

Det antages, at det samlede fravær er pålideligt registreret. Men pga. den relative forskellighed i registreringer, kan der i nærværende analyse skelnes ikke mellem fraværstyper, om end et overblik over fravær fordelt på typer, vil være yderst relevant for at kunne vurdere, hvilket fravær i København, der er størst udfordringer med, og for at kunne tilpasse indsatserne derefter.

Data kan ikke valideres bagudrettet. Det vil kræve et omfattende ressourcetræk, at ensarte fraværregistreringspraksissen på alle byens skoler fremadrettet. I afsnit 3.4 diskuteres spørgsmålet, om en differentiering af fraværstyper vil være anbefalelsesværdig fremover.

### ***En styrket systematik i opfølgningen på fravær***

Det er som nævnt ovenfor skolernes forpligtelse at registrere elevernes fremmøde og håndtere fravær. Med nedenstående indsatser forventes et øget ledelsesfokus på opgaven, hvor skolens ledelse sammen med ressourcecentret (inkl. skolesocialrådgivere), tværfaglige chefer og områdechefer fremover arbejder tættere sammen om at løfte opgaven. Der bør både på ses på registreringspraksis og –kultur, samt hvilke indsatser, der er gode erfaringer med lokalt og andre steder.

Det er indskrevet i vejledningen om ressourcecentrenes arbejde, at overblikket over skolens fraværpraksis samt arbejdet med elevers opmærksomhedskrævende fravær fremover skal faciliteres af ressourcecentret i faste intervaller.