

Den Hemmelige Have

De fem oaser

Ansøgning om midler til udvidelse af projektet Den Hemmelige Have
i Afsnit for Stråleterapi på Rigshospitalet



Rigshospitalet

Indholdsfortegnelse

1. Ansøgning om midler til udvidelse af Den Hemmelige Have	3
2. Kort resumé af hele projektet	4
3. Introduktion til projektet	5
3.1. Afsnit for Stråleterapi, Onkologisk Klinik	5
3.2. Baggrund	5
3.3. Den Hemmelige Have – Indgangspartiet (Del I)	6
3.4. Den Hemmelige Have – De fem oaser (Del II).....	6
4. Den Hemmelige Have – Indgangspartiet	7
5. Den Hemmelige Have – De fem oaser	8
5.1. Projektbeskrivelse	8
5.2. Projektets form.....	9
5.3. Projektgruppen	10
5.4. Tidsplan for projektet	11
5.6. Oversigt over andre fonde, der søges	14
6. Perspektivering	15
7. Dokumentation og forskning	16
7.1. Forskningsformidling	16
7.2. Øvrig formidling.....	16
8. Bilag	17
8.1. Uddybende beskrivelse af de fem oaser.....	17
8.2. Finansiering fra andre kilder	22
8.3. Formidling og omtale af Den Hemmelige Have – Indgangspartiet.....	23
8.4. CV'er på medvirkende kunstnere	24
Frederik Magle, Komponist	24
Maria Dubin, Billedkunstner	25

1. Ansøgning om midler til udvidelse af Den Hemmelige Have

Med nærværende ansøgning søger vi hermed midler til Den Hemmelige Have – De fem oaser. En selvstændig udvidelse af projektet Den Hemmelige Have, Rigshospitalet.

I det følgende uddybes ansøgningen med en præsentation af projektets **Del I**, samt en uddybende beskrivelse af projektets **Del II**. Her vil projektets form, organisering, tidsplan og budget blandt andet blive præsenteret.

For at få en større indsigt i, hvordan det ser ud i dag, og hvad vi håber, det kan blive, inviterer vi naturligvis gerne til et besøg. Her vil I have mulighed for, af vores kunstnere, at blive præsenteret for projektets **Del I**, Den Hemmelige Have – Indgangspartiet, der står færdigt, og blive vist rundt i Stråleterapiens 4.000 m², hvor **Del II** skal udfoldes.

Vi vil være åbne for at markere et bidrag med en pladeudsmykning, og I vil naturligvis blive inviteret med til ferniseringen.

Vi ser frem til at høre fra jer.

Med venlig hilsen

Centerledelsen for Center for Kræft og Organsygdomme,
Centerchefsysteplejerske Mette Rosendal Darmer og Centerdirektør Christian Worm

Idéudviklere og kunstnere,
Billedkunstner Maria Dubin
Komponist Frederik Magle

Onkologisk Klinik,
Oversygeplejerske Jytte Ørsted og Afdelingssygeplejerske Lisbet Prenter

2. Kort resumé af hele projektet

Der har i mange år eksisteret viden om, at hospitalets omkringliggende rammer og miljø har betydning for dets brugeres velvære og trivsel, og undersøgelser viser, at bestemte typer af visuel stimulering kan reducere fysisk og psykisk stress hos patienter og dermed påvirke patientens heling positivt. Den Hemmelige Have skal med farver, lys og musik give patienter og pårørende ro og tryghed. Et frirum i et alvorligt sygdomsforløb to etager under jorden.

Værket er skabt med ønsket om at videreføre Den Hemmelige Have til de mere en 1000 m² venteområde i Afsnit for Stråleterapi. Farver i harmoni med hinanden, lys der simulerer dagslys og nykomponeret musik, skal sammen med bevarelse af nuværende malerier og størsteparten af inventaret gøre den underjordiske etage åben og imødekommende for alle med sin gang i afsnittet.

Forventningen er, at Den Hemmelige Have – De fem oaser vil understøtte patienternes trivsel ved at bringe farver, stemning og positivitet ind i en ellers meget alvorlig situation. Derudover, at bidrage positivt til alle, der enten har sin gang i afsnittet eller af anden årsag befinder sig i afsnittet.

3. Introduktion til projektet

3.1. Afsnit for Stråleterapi, Onkologisk Klinik

Afsnit for Stråleterapi er ansvarlig for strålebehandling af patienter med alle former for kræft. Afsnittet er som en del af det offentlige sundhedsvæsen hele Danmarks højt specialiserede hospital tilgængeligt for borgere i Københavns Kommune såvel som borgere i resten af landets kommuner. Afsnittet består dels af et stort behandlingsafsnit, hvor der gives strålebehandling til patienter med de fleste kræftsygdomme, samt et ambulatorium, hvor der afholdes lægesamtaler og gives kemoterapi. I afsnittet er der ansat over 100 medarbejdere, som dagligt behandler ca. 250 patienter. Afsnittet rummer også plads til, at patienterne har en pårørende eller flere med til støtte og opmuntring.

I Afsnit for Stråleterapi varetages strålebehandlingen af patienter fra Onkologisk Klinik. Desuden varetages strålebehandlingen af patienter fra Hæmatologisk Klinik på Rigshospitalet samt patienter fra andre hospitaler i Region Hovedstaden, Region Sjælland, Grønland og Færøerne.

Afsnit for Stråleterapi er et af verdens førende centre indenfor udvikling og anvendelse af ny teknologi til strålebehandling. Afsnittet er i front med hensyn til udviklingen af nye teknologier, og ikke mindst med hensyn til hurtigt at bringe de nye teknikker i anvendelse i den daglige patientbehandling.

3.2. Baggrund

Der har i mange år eksisteret viden om, at hospitalets omkringliggende rammer og miljø har betydning for dets brugeres velvære og trivsel. Flere undersøgelser viser, at bestemte typer af visuel stimulering kan reducere fysisk og psykisk stress hos patienter og dermed påvirke patientens heling positivt. Blandt andet kan det være hensigtsfuldt at integrere kunst, fx i form af farver, lyd, materialer og bearbejdning af overflader på gulve og vægge, belægning og lysinstallationer eller inventar, som en særlig del af udsmykningen på hospitaler, hvor der er svage, i forvejen stressede og eventuelt psykisk udfordrede borgere¹.

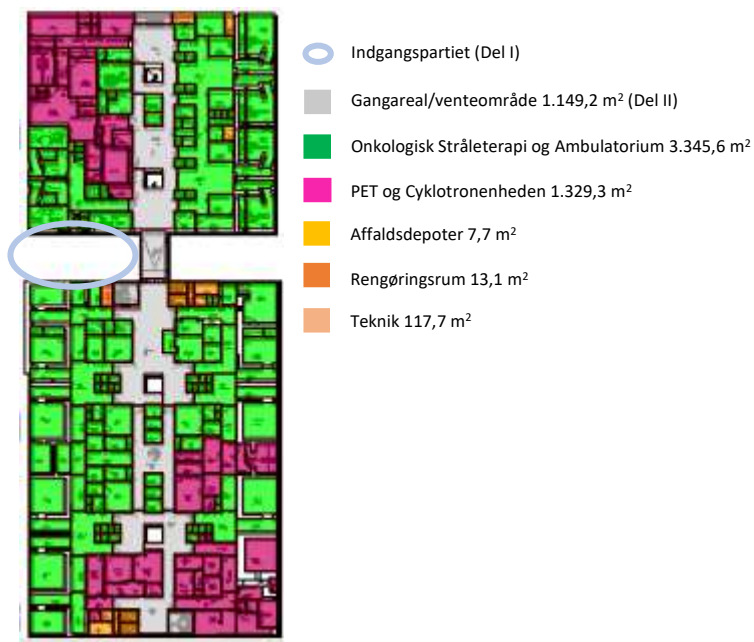
På Rigshospitalet arbejder vi hele tiden med, hvordan de klassiske hvide hospitalsrammer kan blive endnu mere åbne og imødekommende for patienter og pårørende. Derfor indledte Center for Kræft og Organsygdomme på Rigshospitalet i efteråret 2018 et samarbejde med billedkunstner Maria Dubin, lysdesigner Kim Borch og komponist Frederik Magle med henblik på at skabe et gennemført værk - *Den Hemmelige Have*, hvor indgangspartiet, som via en trappe fører ned i Stråleterapien, blev forvandlet. Trapperummet er det første rum, der møder de mere end 250 kræftpatienter, som dagligt går til behandling i Afsnit for Stråleterapi.

Med værket ønskede vi at etablere en æstetisk kunst- og sanseoplevelse, der kunne tippe vægtskålene i den asymmetri, der altid vil være, når man er patient. Ingen kommer frivilligt i Afsnit for Stråleterapi. Sygdom og alvorlige bekymringer er følgesvende i langt de fleste besøg. Ofte er behandlingerne i Stråleterapien længerevarende behandlinger over mange måneder. Vi ønskede derfor, at patienterne skulle opleve at blive taget godt imod i et område præget af skønhed og venlighed, oven på hospitalets fokus på effektivitet og hygiejne. Tanken bag *Den Hemmelige Have* var derfor at skabe et indgangsparti til

¹ Pernille Weiss Terkildsen (red.). 2015. *Sundhedsarkitekturens ABS*. ArchiMed A/S, København.

Stråleterapien, hvor der altid vil være trøst at finde i en sansestimulerende og fortryllende oase. For at gøre kunstoplevelsen komplet, har komponist Frederik Magle komponeret musik, der indgår som en symbiose i værket og som er meget mere end blot et lydteppe.

I maj måned 2019 blev indgangspartiet til kræftpatienter i Stråleterapien på Rigshospitalet indviet, jf. Figur 1, og vi ønsker nu at udvide projektet til hele venteområdet i Stråleterapien, der i alt udgør 1.149,2 m², jf. Figur 1.



Figur 1: Plantegning over underkælderen på Rigshospitalet.

3.3. Den Hemmelige Have – Indgangspartiet (Del I)

I foråret åbnede Del I af projektet, Den Hemmelige Have. Etableringen af Del I fandt sted i perioden fra januar til april 2019, og udgør en komplet forvandling af det indgangsparti, som møder patienterne som det første, når de skal ind i Stråleterapien, jf. afsnit 4. Den Hemmelige Have – Indgangspartiet. Den Hemmelige Have - Indgangspartiet er primært egenfinansieret.

Det er vores ønske efter mange positive tilkendegivelser om indgangspartiet at udvide Den Hemmelige Have til hele venteområdet i Afsnit for Stråleterapi.

3.4. Den Hemmelige Have – De fem oaser (Del II)

Etableringen af Den Hemmelige Have – De fem oaser ønskes nu igangsat, jf. Tabel 2, der illustrerer projektets tidsplan. Med *De fem oaser* er formålet at skabe en glidende overgang mellem indgangspartiet og hele venteområdet i Stråleterapien, så der sikres en sammenhæng mellem de to områder. Hele venteområdet i Stråleterapien vil blive renoveret sammen med etablering af fem oaser, så det kan frembringe en positiv stemning hos de mennesker, der kommer i området ofte dagligt gennem en længere periode.

I det følgende illustreres den forvandling, der er sket med Den Hemmelige Have – Indgangspartiet.

4. Den Hemmelige Have – Indgangspartiet

Billederne herunder viser indgangspartiet, som det så ud før og som det ser ud i dag – efter kunstudsmykningen, som vi oplever, giver patienterne en harmonisk, lindrende og beroligende oplevelse, når de ankommer i Stråleterapien. Forvandlingen af Indgangspartiet kan desuden opleves her: [En hemmelig have vokser frem](#), og via denne videofilm, hvor [patienter og personale fortæller](#), hvad kunstinstitutionen, der udsmykker og giver en sanselig oplevelse på trappen til og fra stråleterapien i kælderens på Rigshospitalet, betyder for dem - og for oplevelsen af opholdet. I Bilag 8.3. Formidling og omtale af Den Hemmelige Have – Indgangspartiet har vi samlet artikler, links til lyd- og videofiler mv. om projektets Del I.



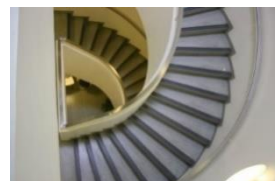
FØR: Indgang til trappen, når man kommer udefra.



FØR: Et lille siddeområde nederst ved trappen.



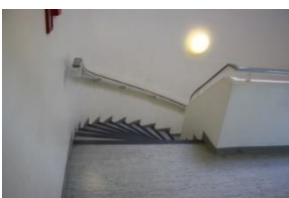
FØR: Trappen, som man ser det ved udstigning af elevator i Stråleterapien.



FØR: Trappen set oppefra og ned.



FØR: Set nedefra og op.



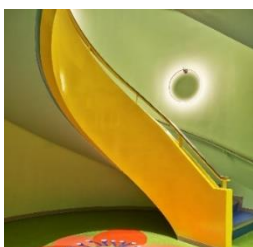
FØR: På vej ned ad trappen til Stråleterapien.



FØR: Overgangen fra trappeområdet (Del I) til venteområdet (Del II).



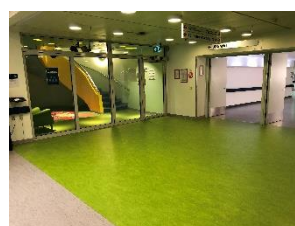
FØR: "Tunnelen" (mellemgangen) fra Finsens Oasen (Oase 1) til Fontæne Oasen (Oase 4).



EFTER: Trappen nedefra, når man kommer fra underkælderen.



EFTER: Et af fire nyopsatet malerier på den ene side af væggen i "tunnelen" (mellemgangen) til Fontæne Oasen. (Oase



EFTER: Overgangen fra trappeområdet (Del I) til venteområdet (Del II).



EFTER: Udsnit af 25 nymalede søjler gennem hele venteområdet i Afsnit for Stråleterapi.



EFTER: Siddeområdet nederst ved trappen.



EFTER: Lysinstallationer i loftet.



EFTER: Trappen set oppefra og ned.



EFTER: To af 25 nymalede søjler.



EFTER: Set nedefra op mod det runde dagslysvindue.



5. Den Hemmelige Have – De fem oaser

5.1. Projektbeskrivelse

Projektets Del II, *Den Hemmelige Have – De fem oaser* er skabt af de samme kunstnere, som stod bag forvandlingen af trapperummet i indgangspartiet. Kunstnerne bidrager derfor som en naturlig forlængelse af det etablerede kunstværk med hver deres ekspertise og erfaring til etableringen af *de fem oaser*, der skal udvide kunstværket fra trappeopgangen til hele venteområdet i Afdeling for Stråleterapi.

Ønsket med *De fem oaser* i venteområdet er, at de patienter og pårørende, der opholder sig i venteområdet til Stråleterapien finder lindring, bliver beroliget og oplever skønhed i de omgivelser, de befinder sig i. Patienterne kommer ofte i behandlingsforløb over mange uger, og vil i de nye omgivelser kunne bevæge sig til de fem forskellige oaser og opleve noget nyt hver dag. De udsmykkede omgivelser vil ligeledes være berigende for personale og i det hele taget bringe mere lys og farver til kælderens, der er placeret to etager under jorden.

Det nye værk er skabt med ønsket om at videreføre trapperummet til de mere end 1000 m² venteområde, men samtidig bevare malerierne og størsteparten af inventaret, altså ikke bytte alt ud, men skabe en sammenhæng og forskønnelse med det, der allerede er.

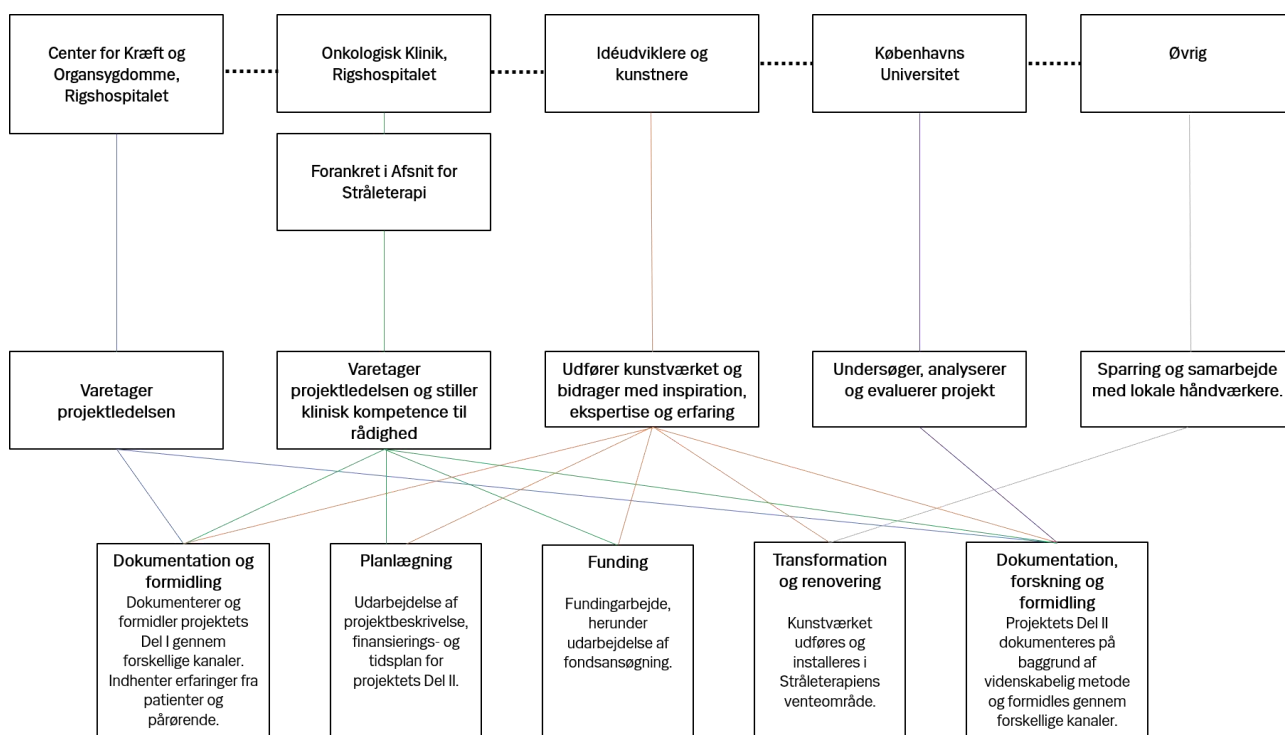
Over sommeren 2019/efteråret 2020 arbejdede billedkunstner Maria Dubin på at udtænke et sammenhængende, homogent værk i hele det store vente- og receptionsområde, som vil blive opdelt i fem oaser, henholdsvis Finsen Oasen (Oase 1), Vinter Oasen (Oase 2), Historie Oasen (Oase 3), Fontæne Oasen (Oase 4) og Musik Oasen (Oase 5). I afsnit 8.1. gives en beskrivelse af, hvordan de fem oaser vil omdanne venteområdet.

Som en del af omdannelsen vil der blive placeret 12 grønne stole i venteområdet, henholdsvis to i trapperummet, to i Historie Oasen (Oase 3), seks i Fontæne Oasen (Oase 4) og to i Musik Oasen (Oase 5) jf. 8.1. Uddybende beskrivelse af de fem oaser. De grønne stole er alle gamle stole med historier, som deres forhenværende ejere vil berette om på film. Disse film vil blive produceret i sideløbende med etableringen af venteområdet, og patienterne vil kunne opleve videofortællingerne fra lænestolene i Historie Oasen (Oase 3), efter omdannelsen har fundet sted. Stolenes årstal og ejernes navne vil blive indgraveret på stolene. Ligeledes vil der fra lænestolene kunne opleves musik, som bliver komponeret af Frederik Magle. Alle vægge bliver malet i en sart lyseblå, det nuværende gulv vil blive udskiftet til en lys lilac, og der vil blive sat nye fodpaneler i hele venteområdet. Desuden vil lyset blive opgraderet, så der både kommer mere og bedre lys ned i venteområder, der med sin placering to etager under jorden på nuværende tidspunkt har et meget begrænset lysindfald. Et gennemgående element i forvandlingen af venteområdet vil være, at alle ikke-runde former omdannes til runde former, herunder borde, krukker og fontæner.

5.2. Projektets form

Projektet er et kunstprojekt, der er afgrænset til venteområdet i Afsnit for Stråleterapi på Rigshospitalet. Projektet gennemføres i et samarbejde mellem Center for Kræft og Organsygdomme (Rigshospitalet), Onkologisk Klinik (Rigshospitalet) under Center for Kræft og Organsygdomme og to kunstnere. Projektets gennemførelse skal realiseres gennem finansiering af eksterne fonde og udvalg. Herudover forventer vi at etablere et samarbejde med en gruppe bachelor- eller kandidatstuderende fra Det Sundhedsvidenskabelige Fakultet på KU. Dette med henblik på, med en evidensbaseret tilgang, at undersøge og dokumentere, hvordan kunstværket har betydning for de patienter og pårørende, som opholder sig i Afsnit for Stråleterapi som følge af et kræftforløb i Onkologisk Klinik.

Projektets form og opgavefordeling er illustreret i nedenstående Figur 2.



Figur 2: Projektorganisering

5.3. Projektgruppen

I nedenstående Tabel 1 er givet en oversigt over de konkrete projektdeltageres navne, telefonnumre og mailadresser.

PROJEKTANSVARLIGE Navn og titel	Telefonnummer	Mail	Hjemmeside
Mette Rosendal Darmer, Centerchefsyegeplejerske, Center for Kræft og Organsygdomme, Rigshospitalet	-	mette.rosendal.darmer@regionh.dk	Center for Kræft og Organsygdomme
Jytte Ørsted, Oversygeplejerske, Onkologisk Klinik, Rigshospitalet	-	jytte.oersted@regionh.dk	Onkologisk Klinik
Maria Dubin, Billedkunstner	-	mariadubin@hotmail.com	www.mariadubin.com
PROJEKTDEL TAGERE Navn og titel			
Frederik Magle, Komponist	-	frederik@magle.dk	www.magle.dk
Lisbet Prenter, Afdelingssygeplejerske, Afsnit for Stråleterapi, Onkologisk Klinik, Rigshospitalet	-	lisbet.prenter@regionh.dk	Afsnit for Stråleterapi
Linda Mona Kragh Ledende bioanalytiker, Afsnit for Stråleterapi, Onkologisk Klinik, Rigshospitalet	-	linda.Mona.Kragh@regionh.dk	Afsnit for Stråleterapi
Marie Damgaard Starklint, Akademisk medarbejder, Onkologisk Klinik, Rigshospitalet	-	marie.damgaard.starklint@regionh.dk	Onkologisk Klinik
Bachelor- og/eller kandidatstuderende, Københavns Universitet	Tilknyttes projektets evalueringsdel.		

Tabel 1: Oversigt over projektgruppen med opdeling og kontaktoplysninger.

5.4. Tidsplan for projektet

Projektet ønskes igangsat i 2021, når finansieringen er på plads. Indvielsen af det færdige venteområde forventes at blive i sidste kvartal af 2021. Fra start vil der være en måned til forberedelse. Dette med henblik på, at minimere forstyrrelser, når kunstnerne rykker ind i venteområdet. Det er et hospital med alvorligt syge patienter, som der skal tages hensyn til under hele processen. Dette blev under Del I bevist, godt kunne lade sig gøre. Tidsplanen blev overholdt og her var den grundige forberedelse essentiel. Oaserne vil blive udført én ad gangen i prioriteret rækkefølge fra Oase 1 til Oase 5.

Tidsplanen nedenfor giver et overblik over projektets planlagte forløb.

Tidsplan														
Dato revideret		12.11.2020												
Projektansvarlige		Mette Rosendal Damer Jytte Ørsted Maria Dubin												
Handling		Udarbejdes af	2019				2020				2021			
Aktivitet			K1	K2	K3	K4	K1	K2	K3	K4	K1	K2	K3	K4
Dokumentation og formidling af Den Hemmelige Have - Indgangspartiet	Artikler udarbejdes	Forskellige medier	■											
	Værkets indvirkning	Projektgruppen	■	■										
	Videointerviews	Marie Damgaard Starklint			■									
Planlægning af Den Hemmelige Have - De fem oaser	Kunstnerne udarbejder overordnet plan	Kunstnergruppen		■	■	■			■	■	■			
	Projektbeskrivelse	Marie Damgaard Starklint		■	■	■			■	■	■			
	Tidsplan (1. og 2. runde)	Marie Damgaard Starklint			■	■			■	■	■			
	Budget	Kunstnerne Projektansvarlige			■	■			■	■	■			
Funding	Researche fonde og legater	Marie Damgaard Starklint		■	■	■			■	■	■			
	Kontakte fonde og legater	Marie Damgaard Starklint		■	■	■			■	■	■			
	Ansøge fonde og legater	Marie Damgaard Starklint			■	■			■	■	■	■	■	■
Transformation og renovering	Kunstnerne planlægger processen i detaljer	Kunstnergruppen			■	■			■	■	■			
	Billedkunst + renovering	Maria Dubin						■	■	■				
	Musik	Frederik Magle							■	■	■			
	Renovering af søjler (25 stk.), søjlebelysning	Kunstnergruppen							■	■	■			
	Finsen Oasen (Oase 1)	Kunstnergruppen									■	■	■	■
	Vinter Oasen (Oase 2)	Kunstnergruppen										■	■	■
	Historie Oasen (Oase 3)	Kunstnergruppen											■	■
	Fontæne Oasen (Oase 4)	Kunstnergruppen												■
	Musik Oasen (Oase 5)	Kunstnergruppen												■
	Fernisering	Projektgruppen	■											
Dokumentation, forskning og formidling	Processen følges	Kommunikationsafdelingen	■											
	Artikler udarbejdes	Forskellige medier	■											
	Projektgruppe fra KU	Studerende								■	■	■	■	■

Tabel 2: Tidsplan for projektet.

5.5. Budget

Med nærværende ansøgning ønsker vi at få søge om **732.166 dkk** til udformningen af den første af de fem oaser – Finsen Oasen (Oase 1). Budget 1 dækker over alle omkostningerne forbundet med udformningen af denne oase.

Region Hovedstaden		Dato: 29.10.2020	
Center for Ejendomme - Byg og Renovering		Init: PJW	
Kalkulationsgrundlag / Ej tilbud		QA/KS:	
Version april 2020		Godkendt:	
Projektets stamoplysninger			
Titel: Den Hemmelig Have - Finsen Oasen			
PSP-nr:	Oprettet efter underskrift af Bygge-/Projektchef og Virksomhed af CEJ økonomifunktion		
Lokalisering af projekt			
Ombygning og omdisponering af rum:			
Modtager af OP:			
Projektleder: Philip Woodgate - CEJ			
Entrepriseomkostninger :	Procentsats	Beløb DKK (eks. moms)	Delsummer :
Finsen Oasen (Oase 1)			
Betonarbejde ved platform		15.000	
Etablering af lyskæft x3		75.000	
Krukker - 9 stk á 1125 kr. stk		10.125	
Farvebelægning af gulv og platform		200.000	
Vægmaling		29.270	
Lyskæft		27.940	
Lysinstallation		126.270	
Etablering af kunstværk ved reception		9.800	
Paravanter - 4 stk á 15000 kr. stk		60.000	
Kunstudsmykning på paravanter		25.000	
Runde borde - 4 stk. á 6800 kr. stk.		27.200	
Videoproduktion		10.000	
Kunsterisk ledelse		50.000	
Entrepriseomkostninger sum (ekskl. inventar og bygherreleverancer)		665.605	
Inventar:			
Inventar sum		0	
Bygherreleverancer:			
Bygherreleverancer sum		0	
Delsum 1 (entrepriseomkostninger, inventar, bygherreleverancer)			665.605
Rådgiveromkostninger, i % af delsum 1 (entrepriseomk., inventar, bh-lev.)	0,00	0	
Byggeledelse, fagtilsyn, etc. , i % af delsum 1 (entrepriseomk., inventar, bh-lev.)	0,00	0	
Uforudsete omkostninger inkl. EBNI i % af delsum 1 (entrepriseomk., inventar, bh-lev.)	10,00	66.561	
Bygningsmyndigheder - sum			
Tilslutningsafgifter m.m.			
Delsum 2			732.166
CEJ Projektledelse i %	0,00	0	
Samlede omkostninger (budget):			732.166

Budget 1: Udgifter forbundet med udformningen af Finsen Oasen (Oase 1).

Det samlede budget på 4.416.061 dkk. for udviklingen af alle fem oaser kan ses i nedenstående Budget 2. I fald I ønsker at støtte hele projektet, dvs. udviklingen af alle fem oaser, er vi naturligvis også interesserede i en sådan bevilling.

Kalkulationsgrundlag		Dato: 15.08.2019	Rev Dato: 21.10.2020
Sag : Den hemmelige have - Etape 2			
Sagsnr: X-xxxxx-xx-xx			
Afsnit: Underkælder ved opgang 39 - Ny og Gammel FIN			
Ombygning og omdisponering af rum : Div			
Kontaktperson / Tlf-nr : Mette Rosendal Darmer			
Projektleder Philip Woodgate		51408279	
Byggeomkostninger :	Procentsats	beløb DKK	delsummer :
Budget Hemmelige have fase 2			
Gulvbelægning i speciel farve		400.000	
Generelle vægge ca. 1250m ²		146.350	
Lys design og installation inkl. Ufo - 12%		631.348	
Musik og lyd installation inkl. Ufo - 12%		1.308.750	
Beton arbejde ved 3 platformer - skøn pr stk 15000kr		45.000	
Fjernelse af 1 stk platform - skøn 25000kr		25.000	
Etablering af 3 lysskaffer - skøn pr stk 25000 kr.		75.000	
			2.631.448
Projektledelse i % CEJ	3,50	92.101	
Kunstnerisk ledelse		250.000	
Rådgiver honorar, X %	0,00	0	
Byggeledelse, fagtilsyn, etc. , X %	0,00	0	
Uforudsete udgifter i %	10,00	263.145	
Bygningsmyndigheder - % af byggesummen	0,00	0	
Tilslutningsafgifter m.m.			
Samlede byggeudgifter :(Ekskl. bygherre-leverancer)		3.236.693	
INVENTAR			
Elementerne i den hemmelige have i fem oaser		753.000	
Borde - 15 stk		102.548	
Paravaner - 16 stk. á 15.000kr		240.000	
Ovenlys og lyskasser		83.820	
Inventar sum		1.179.368	
Bygherre - leverancer :			
Bygherre - leverance sum		0	
Samlede byggeudgifter :(Incl. Inventar, bygherre - leverancer)		4.416.061	
<i>Alle beløb er hele DKK ekskl. moms</i>			

Budget 2: Udgifter forbundet med udviklingen af alle fem oaser.

5.6. Oversigt over andre fonde, der søges

Nedenstående Tabel 3 viser, hvilke fonde vi har modtaget støtte fra til projektets Del I, samt hvilke fonde vi planlægger at søge midler hos til projektets Del II. Størstedelen af projektets Del I var egenfinansieret.

Fond	Ansøgt	Godkendt	Beløb
Fogs Fond	08.11.2019	20.12.2019	150.000kr
Axel Muusfeldts Fond	19.02.2020	20.03.2020	250.000kr
Københavns Kommunes Kultur- og fritidsudvalg	12.11.2020		
William Demant Fonden	Ikke endnu		
Louis Hansen Fonden	Ikke endnu		
Ole Kirks Fond	Ikke endnu		
Spar Nord Fonden	Ikke endnu		
Kirsten og Freddy Johansen Fond	Ikke endnu		
Mildé Fonden	Ikke endnu		
Holger Kvist Fond	Ikke endnu		
Fabrikant Laurits Petersen og hustru Annina Helene Petersens legat	Ikke endnu		
Villum Fonden	Ikke endnu		
Realdania	Ikke endnu		
Farveprisen 2021	Ikke endnu		
Dronnings Margrethe og Prins Henriks Fond	Ikke endnu		
Trygfonden	Ikke endnu		
Hoffmann & Husmans Fond	Ikke endnu		
Salling Fondene	Ikke endnu		
Codan Fonden	Ikke endnu		

Tabel 3: Fondsoverblik.

6. Perspektivering

Kunstprojektet understøtter værdierne i Center for Kræft og Organsygdomme, hvor vi tilstræber behandling i respekt for patientens perspektiv, behov og ønsker. Vores initiativer til at skabe positive forandringer for patienterne, som dette projekt er et eksempel på, er i samme ånd som det paradigmeskifte, vi i sundhedsvæsenet bevæger os hen imod i disse år. Det får Center for Kræft og Organsygdomme, med en ny værdibaseret styringsmodel, nu mulighed for at være med til at præge.

Center for Kræft og Organsygdomme, Onkologisk Klinik og kunstnere forudser, at det samlede gesamtkunstwerk Den Hemmelige Have vil blive kendt såvel nationalt som internationalt, som en vidunderlig, lindrende, beroligende og inspirerende have, hvor kræftramte patienter kan finde ro og adspredelse deres sygdom til trods.

7. Dokumentation og forskning

7.1. Forskningsformidling

Det planlægges, at kunstprojektets skal evalueres i samarbejde med en gruppe bachelor- eller kandidatstuderende fra Det Sundhedsvidenskabelige Fakultet på KU. Vi forventer, at samarbejdet med de studerende på baggrund af indsamlet empiri og bearbejdning af denne vil resultere i viden om, i hvilken udstrækning omgivelserne på hospitalet har betydning for patienter med kræft. Forskningsresultaterne vil indgå som en del af projektets evalueringsproces, herunder er forventningen, at resultaterne også skal formidles gennem en videnskabelig artikel.

7.2. Øvrig formidling

Med projektet har vi desuden en ambition om at skabe opmærksomhed omkring kunststudvidelsen internt på Rigshospitalet, på tværs af landets hospitaler samt i et bredere perspektiv. Det vil i høj grad være ved at dele og kommunikere erfaringerne fra kunstprojektet igennem forskellige nyheds- og fagmedier, primært nationalt, men også gerne internationalt.

8. Bilag

8.1. Uddybende beskrivelse af de fem oaser

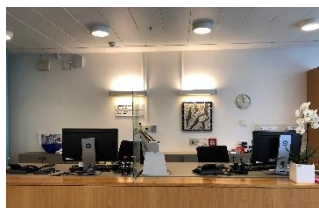
Finsen Oasen (Oase 1)



Figur 3: Placering af Finsen Oasen (Oase 1) i venteområdet.

Finsen oasen vil med sin placering ved receptionen opleves som en naturlig videreførelse af det udsmykkede indgangsparti, uanset om patienter, pårørende og personale benytter trapperne eller elevatoren til at komme ned i Stråleterapiens venteområde jf. Figur 3. I midten af rummet under lysskakten, som er malet i samme varme gule farve som i trapperummets baluster, vil der være en platform i blå linoleum (samme blå farve som på trapperne). På platformen vil der stå ni store runde lerkrukker i lys lilac med let okker glasur. Krukkerne vil være fyldt med en solid masse med hver deres farve – de farver der er gennemgående i hele udsmykningen. Et langsomt skyggespil af blomster og vækster vil bevæge sig hen over krukkerne, så det man ser aldrig er stationært, men i forvandling med lyset i løbet af dagen.

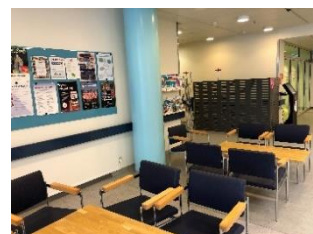
Nuværende grå måtter ved receptionen vil blive udskiftet med blå. Gulvets nu slidte grå linoleum udskiftes med en smuk lys lilac i samspil med krukkerne. Der vil blive placeret flytbare paravanter/skærme, så patienterne har mulighed for at vente i afskærmede rolige omgivelser, hvis de ønsker dette. Paravanterne vil blive udsmykket og tilpasset det eksisterende blomster-, vækst- og farvetema. Vægge vil blive nymalet i en sart blå nuance, som spiller med i helheden. Tre nu tillukkede naturlige lysskakter vil blive åbnet op og malet gule, så endnu mere dagslys kan komme ind. Malerier og møbler vil forblive, dog med et ønske om at udskifte alle firkantede borde med runde for at bløde linjerne op og skabe en mere dynamisk oplevelse af rummet. Bag receptionen vil der bliver placeret et kunstnerisk mosværk.



Skranken i receptionen.



Platformen i midten af rummet med akvarium på bagvæggen.



Siddeområde til venstre for trapeområdet/indgangspartiet.



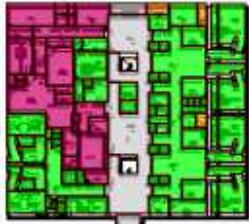
Et af de større siddeområder.



Lysskakten over platformen i midten af rummet.

Vinter Oasen (Oase 2)

Fra Finsen Oasen (oase 1) bliver det muligt at bevæge sig videre til Vinter Oasen (oase 2) jf. Figur 4. Som lysskaften i Finsen Oasen vil den eksisterende naturlige lysskaft i Vinter Oasen blive malet i samme varme gule farve. Med afsæt i den eksisterende platform under lysskaften, vil der etableres et kunstværk skabt i aqaujetudskåret linoleum med et motiv inspireret af 'haven i et farveflor'.



Vinter Oasen vil ligeledes være under langsomt forvandling i løbet af dagen, hvor farvet lys i langsomt foranderlige bevægelser vil indgå og spille sammen med kunstværket og belyse forskellige dele i skiftende stemningsbilleder.



Gulvet i Vinter Oasen er blevet udskiftet for nylig og vil som det eneste sted i venteområdet ikke trænge til en udskiftning. Væggene vil dog blive nymalet i en sart blå nuance, og et kunstværk vil blive tilføjet på den ene væg. Ligeledes vil der være paravanter/skærme med henblik på at skabe rolige og afskærmede område for patienterne. Disse vil farvemæssigt afskille sig fra paravanterne i Finsen Oasen.

Figur 4: Placering af Vinter Oasen (Oase 2) i venteområdet.



Siddeområde.



Lysskaft over platformen i midten af rummet.



Mellemgangen fra Finsen Oasen (Oase 1) til Historie Oasen (oase 3) med Vinter Oasen (Oase 2) placeret i midten.



Platform i midten af rummet samt et lille tekøkken med enkelte siddepladser ved siden af.



Siddeområde. Mellemgangen til Finsen Oasen (Oase 1) ses til højre i billedet.

Historie Oasen (Oase 3)



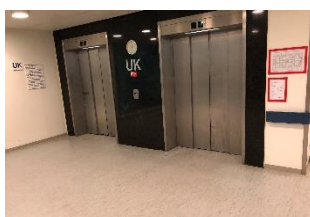
Historie Oasen er på nuværende tidspunkt et meget mørkt rum, der er placeret en smule afsides i venteområdet jf. Figur 5. Udover trappe og elevatoren i Finsen Oasen, kan man tilgå Stråleterapiens venteområde via denne Oase. Med udsmykningens lys og farver vil venteområdet blomstre og i fornyet form i højere grad invitere patienter og pårørende til at benytte rummets varme og rolige omgivelser.

Historie Oasen vil være i pendant til Indgangspartiet - ligeledes med grønt gulv og to grønne gamle nystandsatte lænestole. Gulvet vil blive grønt linoleum i samme farve som stolene. Stolene ligner dermed vækster, der gror ud fra græs. En 2 x 2 m blå linoleumscirkel vil indgå i gulvet og binde malerierne, der allerede findes, sammen med det øvrige. Dermed vil der være både blå og grønne elementer som i trapperummet. Der vil også i denne Oase blive opsat en paravent med henblik på at afskærme og kunne finde ro. Det store glasparti til trappen som fører ned til

Figur 5: Placering af Historie Oasen (Oase 3) i venteområdet.

Vinter Oasen og nu er mørkt og dystert, vil blive farvebelagt og belyst bagfra, så der vil blive en varm glød i rummet. Mellemgange og vægge vil blive malet i en lyseblå nuance. Det slidte gulv i mellemgangen vil blive en lys lilac linoleum. I denne oase vil de patienter, som sidder i stolene på en TV-skærm eller via bluetooth, kunne tilvælge alt den musik, som findes i oaserne og Indgangspartiet, se orkesteret spille, se kunstfilmen "Woman in Red", eller vælge at se filmen om tilblivelsen af de grønne stole. Desuden vil tilblivelsen af Den Hemmelige Have – De fem oaser bliver filmet og vist, og der vil i årets løb blive tilføjet nye oplevelser på skærmen.

Denne oase vil være i pendant til Indgangspartiet - ligeledes med grønt gulv og to grønne gamle nystandsatte lænestole, hvor en buet halvrund paravent i semitransparent blå omringer stolene. I det grønne linoleumsgulv vil en stor blå cirkel være impliceret. Den blå farve spiller sammen med de malerier, der allerede findes, og dermed vil der være både blå og grønne elementer som i trapperummet. Et lille rundt bord vil blive placeret mellem de to stole.



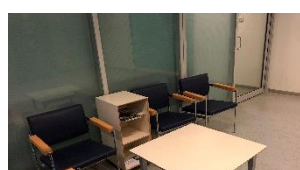
Ankomst med elevatorerne til Historie Oasen (Oase 3).



Siddeområdet. Mellemgangen mod Vinter Oasen (Oase 2) ses til højre for kunsten bag stolene.



Kunsten på væggen bevarer.

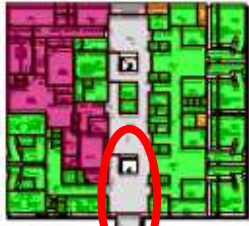


Siddeområdet med indgangsparti gennem dør til dette venteområde i højre hjørne af billedet.



Mellemgangen fra Historie Oasen (Oase 3) mod Vinter Oasen (Oase 2).

Fontæne Oasen (Oase 4)



Ved at passere en mellemgang fra Finsen Oasen vil man komme til Fontæne Oasen jf. Figur 6. I mellemgangen til Fontæne Oasen vil der være belyste kunstværker på begge sider. Kunstværkerne er de originale modeller til linoleumsværkerne på gulvet i trappeopgangen ved indgangspartiet.



I midten af venteområdet i Fontæne Oasen vil der blive placeret en fontæne. Af hygiejnehensyn vil denne blive placeret bag glas, der vil fremgå som et orangeri. Fontænen er stor og rund, og i samme materialer og farver som krukkerne i Finsen Oasen. Den vil blive placeret midt i et rundt bassin omringet af lysegrønt mos. For at skabe så naturligt lys som muligt, vil den kunstige belysning skabes på en måde, så farverne i rummet bliver i samme varme gule farve som de øvrige lofter i venteområdet, og dermed give et varmt og behageligt skær.

Figur 6: Placering af Fontæne Oasen (Oase 4) i venteområdet.

Omkring orangeriet vil der være fire grønne stole identiske med dem i trappeopgangen. Stolene skal indikere og invitere til, at sætte sig ned og lytte til musikken fra Den Hemmelige Have, som ligeledes kan afspilles i trappeopgangen og Historie Oasen. Flytbare paravanter indgår også i denne oase. Nuværende kunstværker forbliver i rummet, og gulvet skal ikke udskiftes, men væggene får farver afstemt med rummet.



Større sideområde foran platformen med en lysskakt placeret ovenover. Bag platformen er der endnu et større sideområde.

Musik Oasen (Oase 5)



Venteområdetets sidste oase, Musik Oasen, er placeret i forlængelse af Fontæne oasen jf. Figur 7. Her vil man kunne opholde sig til tonerne af klavermusik, der bliver indspillet på et flygel og have en varighed på cirka en time. Musik Oasen er placeret under et naturligt lysskafte, der males i sammen gennemgående varme gule farve som i de andre oaser.

I denne oase vil patienter og pårørende kunne sætte sig i det naturlige dagslys og lytte til musikken i rolige omgivelser. Gulvet vil være grønt ligesom de ombetrukne stole. Højtalerne vil være særligt udviklede retningsbestemte højtalere, således at musikken kun kan høres for de patienter og pårørende, som selv vælger det til.

I Musik Oasen, vil paravanterne med vækst- og blomstermotiver ligeledes indgå. Bag paravanterne har patienterne mulighed for at lytte til musik og blive varmet af sollys, selv på en novemberdag, da det designede lys vil bidrage til en solskinsfølelse.

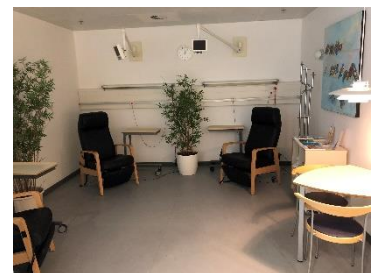
Figur 7: Placering af Musik Oasen (Oase 5) i venteområdet.



Lysskafte over platformen i midten af rummet, og et større siddeområde mod bagvæggen af venteområdet.



Indgangen til hvilerummet.



Hvileområde.

8.2. Finansiering fra andre kilder

Hvad er sponsoreret	Hvem har sponsoreret	Værdien af det sponsorerede
2 x 2 m tegning af gulvudsmykning, monteret og ophængt i blå ramme	Fogs Fonden	25.000kr
2 af oliemalerierne i "Hellaboris Kvartet" til Finsen Oasen (Finsen Oasen)	Fabers Fond	50.000kr
2 af oliemalerierne i "Hellaboris Kvartet" (Finsen Oasen)	Maria Dubin	50.000kr
Material udgifter til microcement og lak til alle 25 søjler	SCS Lab	4.860,00kr
Krukker x 9, fontæne, rundt kar, rund pedestal samt pumpe	Enggaarden	15.348 kr. (svarende til 50 %)
Sal og flygel til musikoptagelserne stillet gratis til rådighed		12.000kr

8.3. Formidling og omtale af Den Hemmelige Have – Indgangspartiet

Via nedenstående liste med tilhørende links er det muligt at læse mere om projektets første Del, hvor trapperummet/indgangspartiet blev forvandlet:

- En hemmelig have vokser frem: <https://rigshospitalet.atavist.com/hemmelighave>
- Rigshospitalet indvier kunstværk til kræftpatienter: <https://www.rigshospitalet.dk/presse-og-nyt/nyheder/nyheder/Sider/2019/april/rigshospitalet-indvier-kunstvaerk-til-kræftpatienter.aspx>
- Den Hemmelige Have – Hvad siger patienter og sundhedsfaglige: <https://region-hovedstaden-ekstern.23video.com/den-hemmelige-have-hvad-siger>
- Musikken er grundlæggende opløftende og lys i sit udtryk, men rummer også tænksomme og vemodige passager, men altid med håbet i behold og i bevægelse mod glæde. Det er mit håb, at denne musik sammen med billedkunsten, farverne og lyset, kan skabe et frirum for lytteren, hvor tankerne kan få lov til at flyve for en stund, siger Frederik Magle, der har komponeret musikken.
 - “The Secret Garden” er indspillet af Symphony Orchestra Faculty of Arts, University of Niš, i Serbien – dirigent: Milena Injac:
<https://www.youtube.com/watch?v=9AePx64rcpQ>
- En have i former og kulører blomstrer på Rigshospitalet, bragt i Hospital, drift og arkitektur d. 8/7-2019.
- Copenhagen post: <http://cphpost.dk/news/how-a-secret-art-garden-has-blossomed-at-denmarks-biggest-hospital.html>
- “Danmark Nu” på DR P2 radio: afsnittet om Den Hemmelige Have begynder: <https://www.dr.dk/radio/p2/danmark-nu/danmark-nu-11#!00:09:21>

8.4. CV'er på medvirkende kunstnere

Frederik Magle, Komponist

FREDERIK MAGLE, født den 17. april 1977. Komponist, organist og pianist. Medlem af Dansk Komponist Forening (siden 1998).

Har bl.a. skrevet orkesterværker, korværker, kammermusik og soloværker, deriblandt adskillige kompositioner på bestilling af den danske kongefamilie. Han komponerer klassisk musik (kompositionsmusik) og fusion mellem klassisk og andre musikgenrer. Som udøvende musiker har han bl.a. opnået et ry som en orgelvirtuos, der som Dagbladet Politiken har beskrevet; *"... også kaster sig selv ud i mere eksperimenterende projekter ofte med improvisation der grænser op mod electronica, jazz og andre ikke-klassiske genrer"*.



Kompositioner Frederik Magles orkesterværker er bl.a. blevet opført af London Philharmonic Orchestra, Zürcher Kammer-orkester, Rigas Filharmoniske Orkester m.fl., samt mange danske orkestre og ensembler, deriblandt Det Kongelige Kapel og DR SymfoniOrkestret ved flere lejligheder.

I 2020 bestilte Det Kongelige Kapel deres officielle fanfare hos Frederik Magle. Fanfaren blev indspillet og uropført som Det Kongelige Teaters gave til H.M. Dronningen i anledning af regentens 80-års fødselsdag. Da Det Kongelige Teater genåbnede efter coronanedlukningen i juni 2020 skete det med fanfaren som åbning, og den blev derved det første stykke orkestermusik, der kunne høres live i Danmark (og det meste af Europa) efter nedlukningen.

Ved koncerter i 2004 og 2009 blev hans 30-minutter lange symfoniske suite "Cantabile", baseret på digte fra Prins Henriks digtsamling af samme navn, uropført af DR SymfoniOrkestret og Vokalensemblet med solister under ledelse af dirigent Thomas Dausgaard. Begge koncerter blev TV-transmitteret på DR1.

To af Magles værker; "Den yndigste rose" (udgivet hos Edition Wilhelm Hansen i 2018) og "Lament" er p.t. blandt de mest opførte orgelværker i verden af en nulevende dansk komponist.

Orkesterværket "Den Hemmelige Have" blev i 2019 komponeret til at indgå i kunstillation af samme navn (skabt sammen med Maria Dubin og Kim Borch) i Rigshospitalets Afsnit for Stråleterapi. Værket er målrettet til patienterne, og er med til at skabe et mentalt frirum, hvor tankerne kan få lov til at flyve i en smuk og fredfyldt "hemmelig have".

Inden for crossover/fusion-genrer har han bl.a. samarbejdet med hiphop-gruppen Suspekt, hvor han komponerede over 10 minutters symfonisk musik til albummet "Elektra", indspillet med Czech Philharmonic, for hvilket han har modtaget dobbelt Guld og Platin. Han har flere gange optrådt sammen med Suspekt som orkesterdirigent, bl.a. i 2015 på Roskilde Festivalens Orange Scene.

Baggrund, Uddannelse m.v. Frederik Magle begyndte at komponere på klaver som femårig og modtog undervisning i klaverspil, nodelæsning og musikteori fra seks-års alderen. Han er uddannet som privatelev hos bl.a. professor Leif Thybo (komposition, teori og hørelære), Ib Bindel (orgel), professor Yngve Jan Trede (musikteori, det Kgl. Danske Musikkonservatorium) og George Keller (musik til film og medier). Siden 2017 ansat som organist, komponist og musikchef ved Sankt Pauls kirke i København.

Priser og Legater: Frederik Magle har bl.a. modtaget Minister Erna Hamiltons legat (to gange), Børge Schrøder og hustru Herta Finnerups musiklegat, legater fra Elli og Peter Ove Christensens fond og Lili Zingels fond, Carlsbergs Idé Legat, Unibanks Kunstnerpris, H.K.H Prinsens Legat, H.K.H. Prins Joachims og H.K.H. Prinsesse Alexandras Legat, et musiklegat fra Frimurerlogen Kosmos (i anledning af deres 150års jubilæum) samt den kulturelle del af Frimurerprisen. Han har også modtaget støtte fra Oticon Fonden, Spies Fonden m.fl. I 2014 blev Frederik Magle tildelt et arbejdslegat fra Statens Kunstfond.

Yderligere information på www.magle.dk

Facebook-side: www.facebook.com/frederikmagle // Instagram: www.instagram.com/frederikmagle

Maria Dubin, Billedkunstner

MARIA DUBIN, født 1963 i Gentofte, opvokset i L.A og Stubbekøbing. Uddannet på Ecole Superiour de Beaux Arts, Paris. Elev af Professor Erling Frederiksen, studier på Ny Carlsberg Glyptotek. Maria er især kendt for hendes monumentale stedsspecifikke værker, og har blandt andet udført udsmykninger til hospitaler og hospicer i Danmark og udlandet.



Maria Dubin foran sin udsmykning i Asylcenter Kongelunden 2015

Kunstnerisk leder af NovoNis, en ny by under konstruktion I Nis, Serbien. Har siden 2002 været bosiddende i Danmark.

Stifter af Kunstnerbevægelsen; ARTUNITE: <https://www.youtube.com/watch?v=4b4T0YyLFV0>

Arbejder sammen med komponisten Frederik Magle på en serie kunstfilm under titlen "Seahorse Symphony" Den første "Woman in Red - Seahorse Aria", blev filmet i Serbien i 2014, <https://www.youtube.com/watch?v=VdGb8iLhRhU>. Den næste Woman in Red - Seahorse Medina, vil blive filmet i Tunesien: <https://www.youtube.com/watch?v=ldB0oNkniF8>.

UDVALG AF UDSILLINGER OG UDSMYKNINGER

2020: Indgangsparti til Geissen Universitets Hospital, Tyskland

2020: Ammestuen Geiseen Universitetshospital, Tyskland

2020: "Take a walk in the Park" udvidet version, Holmegaard Værk

2020: "Take a walk in the Park" Det Fynske Kunstakademi,

2019/20: "Tania Blixen's Blumen" Kunst im Kapellengang, Uniklinikum, Giessen, Tyskland

2019: "Karen Blixens Blomster", udsmykning, Hvidovre Hospital

2019: "Den Hemmelige Have" indgangsparti, Rigshospitalet

2019: "Les Fleur de Karen Blixen", Librairie galerie Fahrenheit 451, Tunesien

2019: "The Marsa Mural" udsmykning, Tunesien

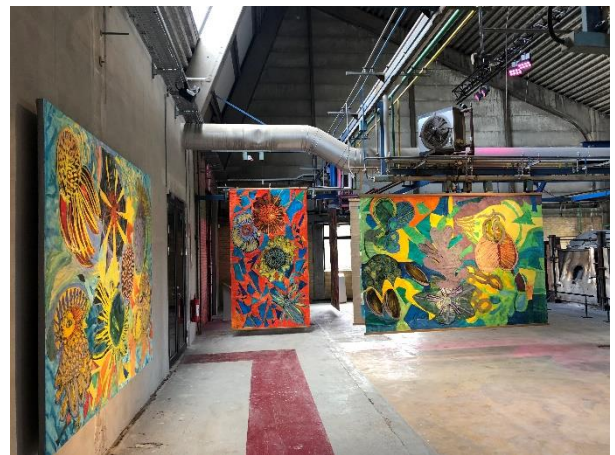
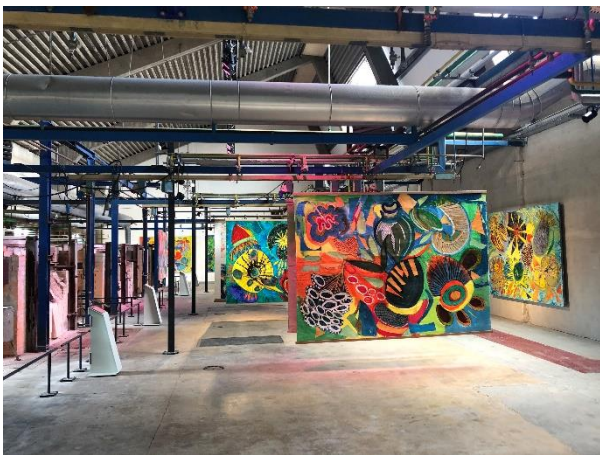
2019: "Træet" site-specifik maleri Støvring Bibliotek

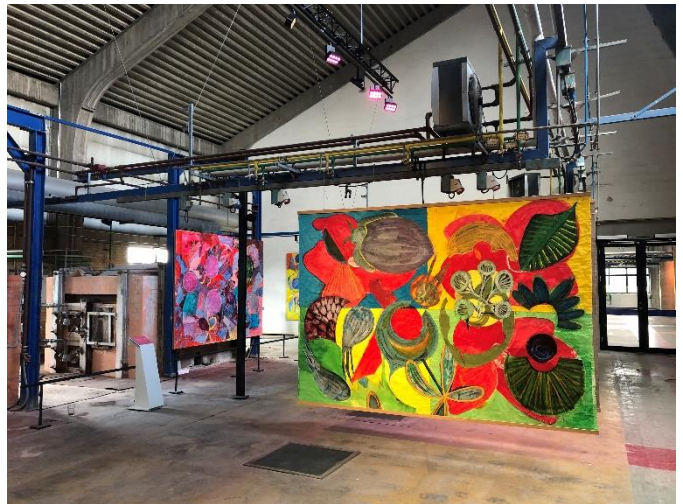
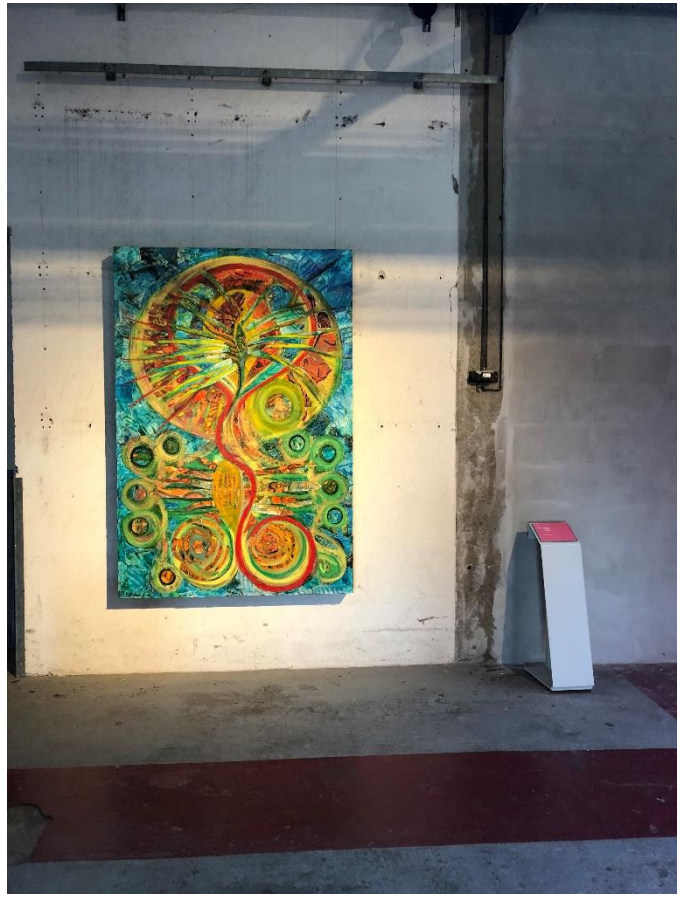
2018: "Microscopic Feast" udsmykning CEA, Forskningscenter og Universitetet, Paris, Frankrig

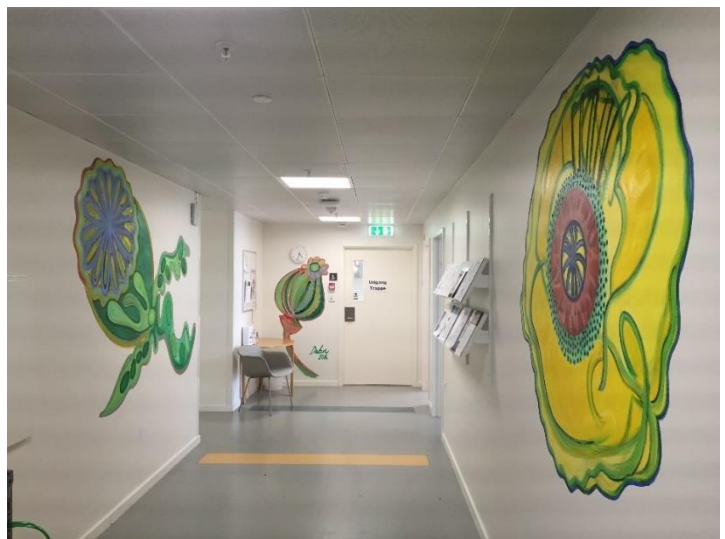
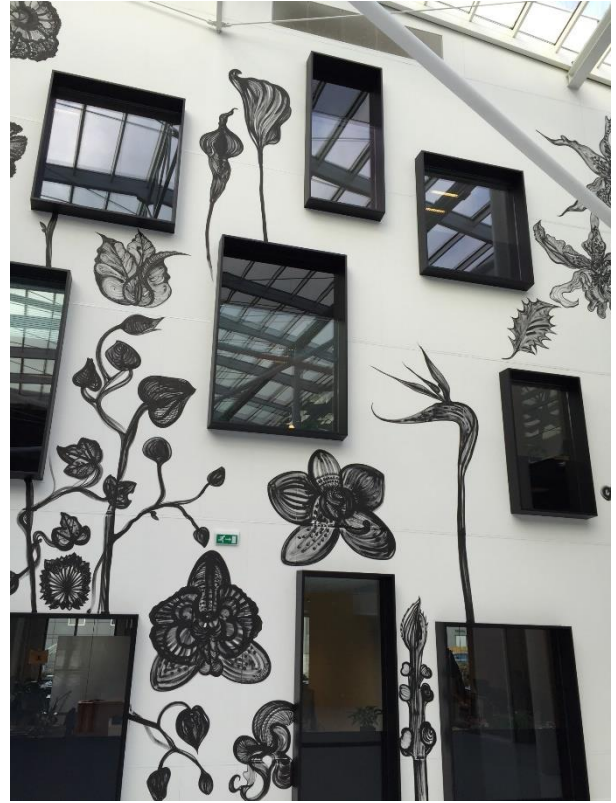
2017: "Karen Blixens Blomster", Karen Blixen Museum, Rungsted,
 2017: "La Arbre Rouge de ma Mere", Clean Earth Capital, Serbien
 2016: Retrospektiv af malerier malet igennem 10 år på alle Rebilds skoler, Dronninglund Kunstcenter,
 2016: Udsmykning, infektionsmedicin afdeling, Rigshospitalet
 2015: Udsmykning, Onkologisk afdeling, Rigshospitalet
 2014: "The Message of the Flower – is the flower" Galleri Hegnhøj and Blyme, Copenhagen, Denmark
 2014: "The Message of the Seahorse – is the seahorse", Litera, Nis, Serbia
 2013: "Seahorse Symphony – Why Fish never cease to Inspire" keynote speaker og udstilling,
 Københavns Universitet
 2013: "Seahorse Symphony" Centro de las Artes de San Augustin, Oaxaca, Mexico
 2012: "World in Denmark – City Plantastic" keynote speaker og udstilling, Københavns Universitet
 2012: "Life Paintings" Udsmykning, Djurslands Hospice
 2011: "The Haeckel Paintings" udsmykning, Rambøll Aarhus
 2011: "The Wall", 1000m2 kalligrafi væg Rambøll, Aarhus
 2009: "Akvarium" CCA Center, Andratx – Mallorca, Spain
 2008: "Elskovshaven" udsmykning private hjem, Luxembourg
 2008: "Respecting Mother Earth" udsmykning, Novozymes, Bostad – Sverige
 2008: "The Fungus Paintings" Belgrade Museum of Natural history, Belgrade – Serbien
 2008: "The Organic Paintings" Novozymes, Curitiba – Brasilien
 2008: "The Glass Wall", Athens, private samling, Grækenland
 2008: "Urania Malerierne" Kunsten, Aalborg
 2007: "Science Paintings" Novozymes, North Carolina – USA
 2007: "Belgrade Pillars – the Garden with in" Belgrade – Serbien
 2006: "Feed more Geese and get Rich", udsmykning, Novozymes, Beijing – Kina
 2006: "The African Paintings" Aalborg Zoo
 2006: "Dialogue in the Dark – The Paintings" Experimentarium, København
 2006: "Bakteria", udsmykning Novozymes, Bagsværd
 2006: "The Paul Paintings" Tivoli
 2005: "The Fungus Paintings" Botanisk Have, København
 2005: "Dyr" tuschtegninger, København
 2005: "Døde dyr" tuschtegninger og oliemalerier, Zoologisk Museum
 2004: "Greek Gods and Myths", Olympic lege, Athens, Grækenland
 2003: "And the Dragons follow me around" Mungopark Theater, Allerød
 2003: "Manhattan, Marsa, Marseille" Parkart Gallery, Marseille – Frankrig
 2001: "Måleri, Textil, Mosaik" National Historisk Museum, Stockholm
 2000: "Bateau Espoir" Belverdere Museum, Tunis, Tunesien
 2000: "Petits Bateaux", Cherif Fine Arts Gallery, Sidi Bou Said – Tunesien
 1999: "Les Dragons de la Marsa" Mille Feuilles Gallery, La Marsa, Tunesien
 1998: "La Madone, le Poisson et le Dragon" Museum of Sidi Bou Said, Tunesien
 1997: "Mabrouka" Latexco, Tielt – Belgien
 1997: "1001 Nuits" Wijnhoven Gallery, Brugge – Belgien
 1996: "Circles in Circles" Cirque Romanes, Paris – Frankrig
 1995: "Portraits- People I know" Art Senal, Issy – les Molineaux – Frankrig
 1994: Europe Factory Montreuil – Frankrig
 1992: Politikens Art collection Copenhagen – Danmark
 1990: "Ingen vej fra Vallingby" Gallery Plaisiren, Stockholm – Sweden
 "Portraets' Gallery Projekt Copenhagen – Danmark
 1989: "The Mermaid" Praia Culture Center, Cap Verde
 1988: "Hyldest til Alfred", Gallery Marius, Copenhagen – Danmark
 Maleri og Musik Collaboration with the pianist Tove Jakobsen,
 Dronninglund Castle, Fuglsang, Lolland – Danmark
 1987: Tuborg Art Collection Copenhagen – Danmark

Yderligere information på www.mariadubin.com

Fra udstillingen "Take a walk in the park", Holmegaard







Onkologisk Klinik, Rigshospitalet



Udstilling på Dronninglund Kunstcenter + Fernisering



<https://www.youtube.com/watch?v=M2Rx9gUVKrQ>

