



03-01-2017

Sagsnr.  
2017-0002860

Dokumentnr.  
2017-0002860-2

Sagsbehandler  
Stine Sada Nogawa

## **Temadrøftelse om kriminalitet**

Socialudvalget har ønsket en temadrøftelse om ungdomskriminalitet. Nærværende baggrundsnotat beskriver status på kriminalitetsudviklingen, opridser Socialforvaltningens indsats på området og skitserer fortsatte udfordringer.

Baggrundsnotatet fokuserer på følgende emner:

- 1. Kriminalitetsudviklingen på landsplan og i København**
- 2. Tidlig, forebyggende indsats overfor kriminalitetstruede unge under 18 år.**
- 3. Insisterende indsats over for børn og unge under 18 år, der begår kriminalitet**
- 4. 18+ målgruppen**

Ud over Socialforvaltningens kriminalpræventive indsatser spiller arbejdet med at skabe et aktivt fritidsliv og trivsel, fremmøde og resultater i skolen en stor rolle i den tidlige kriminalitetsforebyggelse. Her arbejder Socialforvaltningen tæt sammen med Børne- og Ungdomsforvaltningen, ligesom samarbejdet med Beskæftigelses- og Integrationsforvaltningens spiller en vigtig rolle i forhold til job og beskæftigelse og antiradikaliseringssindsatsen, som koordineres derfra.

### **1. Kriminalitetsudviklingen på landsplan og i København**

*Udviklingen i børne- og ungdomskriminaliteten på landsplan*

Ungdomskriminaliteten har siden 2006 været faldende i hele landet, faldet har dog været størst i de større byer. Som figuren herunder

**Center for Politik**

Bernstorffsgade 17  
1577 København V

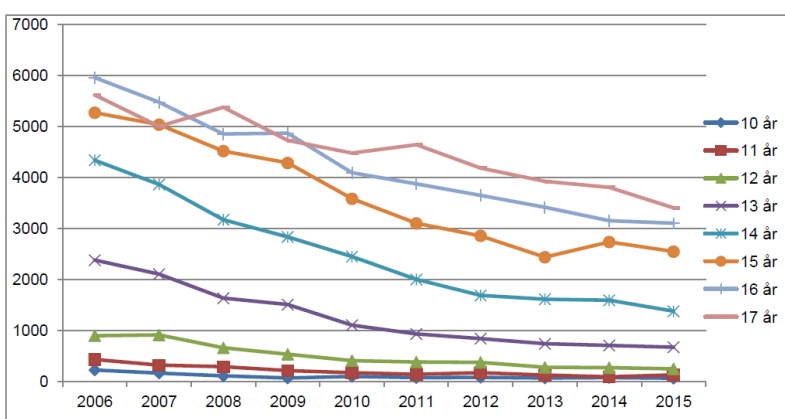
Mobil  
4049 9925

E-mail  
ZC4F@sof.kk.dk

EAN nummer  
5798009683014

viser, er det særligt de 10-14-årige, som er under den kriminelle lavalder, der begår mindre kriminalitet. Her er faldet af mistanker om kriminalitet faldet med hele 70 pct. fra 2006 til 2015. Begrebet 'mistanke' anvendes her for de sager, der omfatter unge under den kriminelle lavalder. Det er ikke et begreb, der anvendes af politiet. I den samme periode er kriminaliteten for de 15-17-årige faldet med 46 pct.

Figur 1. Antal mistanker/sigtelser mod 10-17-årige, 2006-2015



Kilde: Justitsministeriets forskningskontor, 2016

Kriminaliteten er dalende for både drenge og piger. Der er dog sket et større fald i drengenes kriminalitet, som er faldet med 58 pct. fra 2006 til 2015, mens pigernes kriminalitet er faldet med 36 pct. i samme periode. Mens det i 2006 var 17 pct. af den samlede registrerede børne- og ungdomskriminalitet, der angik piger, var denne andel i 2015 vokset til 23 pct.

Der er sket et fald i alle kriminalitetsformer siden 2006. Der har særligt været et fald i hærværk (- 75 pct.), brugstyverier (- 73 pct.), indbrud (- 62 pct.) andre tyveri (- 61 pct.) og vold og trusler (- 58 pct.). Fra 2014 til 2015 har der dog været en svag stigning i antallet af 'andre formueforbrydelser' – eksempelvis ses der en stigning i databedrageri.

Faldet i ungdomskriminaliteten skyldes først og fremmest, at færre børn og unge begår noget kriminelt (én gang). Det er dermed primært gengangere, der står for den ungdomskriminalitet, der begås. (Justitsministeriet 2016:129). Den gode nyhed er derfor, at størstedelen af de unge begår mindre kriminalitet. Der er imidlertid stadig en lille restgruppe af børn og unge, der begår gentagen og alvorlig kriminalitet.

Følgende gør sig gældende for faldet i den registrerede børne- og ungdomskriminalitet:

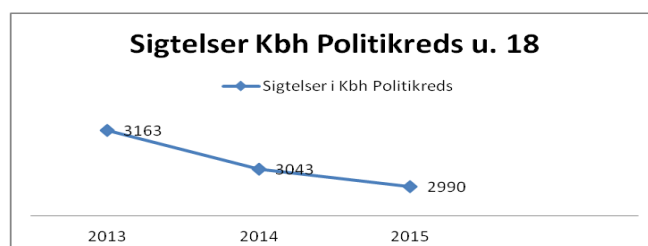
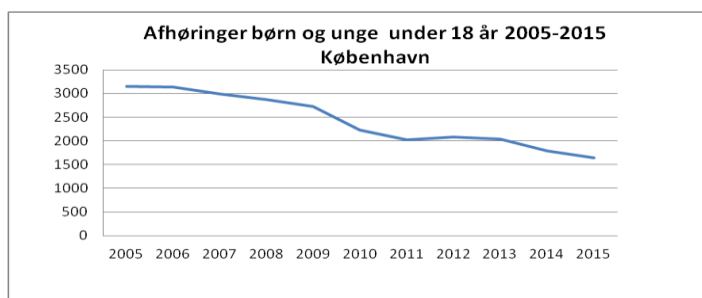
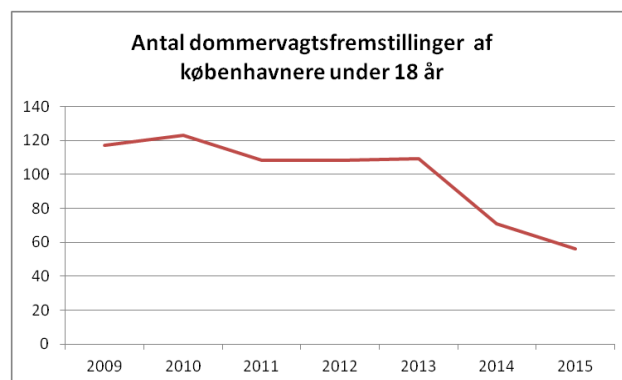
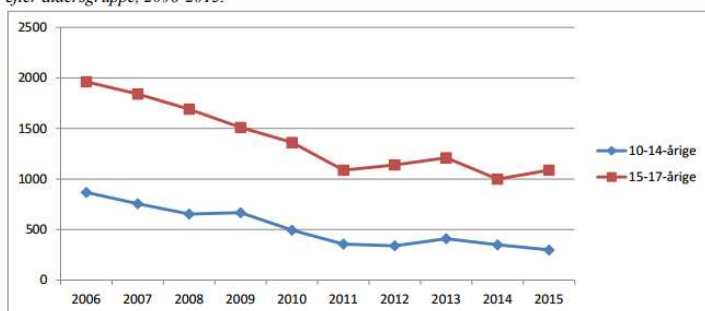
- Faldet beror først og fremmest på, at børn og unge afholder sig fra overhovedet at begå kriminalitet.
- Faldet angår såvel mindre alvorlige former for kriminalitet som alvorligere former for kriminalitet.
- Faldet i kriminalitet er størst blandt drenge.
- Faldet i kriminalitet er størst i storbyer.

### *Kriminalitetsudviklingen blandt københavnske børn og unge*

I Københavns Kommune har der ligesom på landsplan været et markant fald i børne- og ungdomskriminaliteten siden 2006. Udviklingen bekræftes af tal fra Døgnvagten og Københavns Politi. Her viser figur 2, at, der næsten er sket en halvering af antallet af børn og unge under 18 år, som fremstilles i dommervagten. Antallet af dommervagtsfremstillinger afspejler antallet af unge, der sigtes for så alvorlig eller gentagende kriminalitet, at det kan medføre varetægtsfængsling. Der er ligeledes sket et markant fald i antallet af børn og unge i Døgnvagtens retsrepræsentation. Her viser figuren nederst til venstre, at antallet, både drenge og piger, næsten er halveret siden 2005. Tal fra Københavns Politi bekræfter tendensen med et fald i antal sigtelser af unge under 18 år i Københavns politikreds.

#### 7.1 Københavns Kommune

Kommunefigur 1. Udviklingen i antal mistanker og sigtelser mod børn og unge under 18 år fordelt efter aldersgruppe, 2006-2015.



Tal fra Døgnvagten

### *Mindre personfarlig og alvorlig kriminalitet*

Udover det generelle fald i antal afhøringer af børn og unge i retsrepræsentationen, har der været væsentlige ændringer i de typer af kriminalitet, som børn og unge afhøres i forbindelse med.

Siden 2013 er der sket et fald på 32 pct i antal afhøringer vedr. personfarlig kriminalitet som f.eks. røveri og et fald på 19 pct i antal afhøringer vedr. alvorlig kriminalitet som f.eks. indbrud. Antallet af børn og unge, som afhøres i forbindelse med mindre alvorlig kriminalitet som tyveri og lignende, har ligget forholdsvis stabilt de seneste 5 år.

#### *Socialudvalgets pejlemærker*

Billedet af, at udviklingen generelt set går i den rigtige retning for københavnske unge, når det kommer til kriminalitet, bekræftes også af Socialudvalgets pejlemærker. I alle tre delmål/pejlemærker viser de nyeste tal, at der er sket en positiv udvikling fra 2014 til 2015. Antalsmæssigt er der lidt færre sigtelser, og de fordeler sig på færre unge.

Tabel 1. Status på pejlemærker

	<b>2013</b>	<b>2014</b>	<b>2015</b>
3A: Andelen af københavnske unge (15 - 25 år), der sigtes for alvorlig eller person farlig kriminalitet, er mindre end 1,1 pct i 2017	1,1 pct (1148)	1,30 pct (1338)	1,15 pct (1211)
3 B: Færre børn og unge med særlige behov sigtes for alvorlig kriminalitet (foranstaltningmodtagere)	8,6 pct (393)	8,8 pct (333)	6,6 pct (261)
3 C: Ungdomskriminaliteten fortsætter samlet set med at falde i København (sigtede 10-23-årige)	2,6 pct (2425)	2,7 pct (2546)	2,3 pct (2200)

Tal fra Danmarks Statistik.

Ligesom på landsplan er der dog også i København grund til at være opmærksom på, at den positive udvikling ikke er uden undtagelser. Tidligere undersøgelser, bl.a. Socialforvaltningens baselineundersøgelse fra 2015, har vist, at udsatte Københavnske unge (13-16 pct) begår markant mere alvorlig og personfarlig kriminalitet end øvrige unge i København (2-3 pct). Samme undersøgelse viser også, at det ofte er de udsatte unge, der står for den alvorlige gentagende kriminalitet.

Socialforvaltningen har løbende fokus på at udvikle og tilpasse de kriminalpræventive indsatser, og sætter ind på flere niveauer fra den tidlige forebyggelse til den indgribende forebyggelse. Den opsøgende gadeplansindsats, både Københavnerteamet, 18 + centrene og de

lokalt forankrede medarbejdere, herunder Ny Start, spiller en vigtig kriminalpræventiv rolle. Det er på gaden, at der opbygges relationer til byens unge, hvor medarbejdere giver råd og vejledning om fritidstilbud, fritidsjob, misbrug og problemer i familien. Her bidrager også Fritidsjob med Mentor og Idrætsprojektet. Denne relation er værdifuld i situationer, hvor der opstår uroligheder i byen, og kan være afgørende for, om urolighederne bringes til ophør.

På det mere indgribende niveau kan nævnes et velfungerende Ungesamråd, Den korte snor, Spydspidsen og Exitprogrammet, som arbejder systematisk med at ændre negative adfærdsmønstre, øge den unges udannelse og arbejdsparathed og bedre den unges boligsituation.

#### *Piger*

Fra tid til anden hænder det, at piger kommer op at slås og spørgsmålet om pigebander kommer op. Det er ikke Socialforvaltningens og SSP's opfattelse, at der er tale om organiserede pigebander men udsatte piger, som har en løs tilknytning til hinanden. Mange af dem kommer fra hjem, hvor der forekommer vold, og pigerne tyr også selv til vold, når de indgår i konflikter. Flere af de udadreagerende piger, som forvaltningen har kendskab til, kommer fra forstadskommunerne, men de frekventerer af og til pigegruppen på Christiania.

Opsummerende kan man derfor sige, at ungdommen – både på landsplan og i København - generelt er blevet mindre kriminel. Den ungdomskriminalitet, der er, begås hovedsageligt af gengangere. Af disse gengangere er en stor del udsatte unge, som har brug for Socialforvaltningens støtte og hjælp i form af forebyggende foranstaltninger og kvalificeret råd og vejledning. Der er risiko for, at denne gruppe marginaliseres yderligere i takt med, at den øvrige ungegeneration bliver mere lovlydig. Der er derfor fortsat behov for at have fokus på det kriminalpræventive område.

#### *Borgernes tryghed*

Samtidig med, at kriminaliteten er faldende, viser Københavns Tryghedsundersøgelse fra 2016 en positiv tendens angående trygheden i København. Utrygheden er faldet gradvist siden den første måling i 2009, hvor 11 pct af københavnere var utrygge i deres nabolag til 6,4 pct i 2016.

Kommunens mål er, at andelen af utrygge beboere ikke må oversige 10 pct i nogen bydel. I 2016 var mere end 10 pct. af borgerne utrygge i bydelene Ydre Nørrebro (14 pct) og Bispebjerg (12 pct). Tryghedsundersøgelsen 2017 skal behandles i Økonomiudvalget d. 23. maj.

### *Bandesituationen i København set fra Socialforvaltningen*

Bandekonflikten vedrører fortsat primært voksne kriminelle, og der ses fortsat ikke bander bestående af unge under 18 år, selv om der er unge under 18 år, der har tilknytning til bandemiljøet. Socialforvaltningens medarbejdere har ikke en oplevelse af, at de unge er blevet mere kriminelle.

Socialforvaltningen oplever, at bandesituationen i København skaber nye udfordringer for det sociale arbejde. Tidligere så vi, at banderne organiserede sig inden for et særligt geografisk område og, at de kriminalitetstruede unges bandesympatier knyttede sig til de lokale bander. I dag oplever Socialforvaltningen, at de unge er blevet langt mere mobile. De bevæger sig ikke længere kun inden for deres eget lokale område, men i højere grad på tværs af hele byen. Deres bandesympatier er heller ikke knyttet til deres eget lokalområde, men er mere spredt på forskellige grupperinger og på tværs af hele byen.

Samtidig ser vi en tendens til, at bandernes organisering går fra en flad ledelsesstruktur til en mere hierarkisk og topstyret form, som vi kender det hos rockerne.

De unges ændrede adfærd og bandernes ændrede organisering betyder, at medarbejdere fra Socialforvaltningen er nødt til at arbejde med de unge på en lidt anden måde end tidligere. Det er i endnu højere grad end tidligere nødvendigt at udvikle bydækkende, tilgængelige og fleksible indsatser, ligesom det stiller øgede krav til medarbejderens fleksibilitet og mobilitet, hvis de unge nogle gange skal følges rundt i hele byen. Samtidig er det nødvendigt at sikre, at der koordineres og samarbejdes både internt i Socialforvaltningen og med andre forvaltninger og civile aktører.

Som et eksempel på videndeling og metodeudbredelse, kan nævnes erfaringer fra Bispebjerg, hvor der særligt i efteråret 2016 har været en del uro herunder skyderier. Bispeparken er kommet på regeringens ghettoliste fra 1. december 2016, og selv om tryghedsmålingen for 2016 viser, at utrygheden er faldet i Bispebjerg, er Bispebjerg stadig en af to bydele i København (ydre Nørrebro er den anden), hvor mere end ti pct. af borgerne er utrygge.

Der blev i Bispebjerg lavet en særlig handleplan, der både på kort og lang sigt, skulle dæmme op for nogle af de oplevede udfordringer, der både var lokalt forankret, men som også trak tråde til andre dele af byen. Handleplanen bestod af fire spor:

- 1) Individsporet
- 2) Gadeplanssporet
- 3) Civilsamfundssporet og
- 4) 18 + sporet.

Handleplanen sammentænker bydækkende og lokale indsatser og involverer en række forskellige aktører både lokale gadeplansmedarbejdere fra BBU Bispebjerg, sagsbehandlere, Københavnerteamet, Idrætsprojektet, institutionen Sjakket, Spydspidsen, Beskæftigelses- og Integrationsforvaltningen, klubmedarbejdere fra Børne- og Ungdomsforvaltningen, kulturinstitutioner under Kultur- og Fritidsforvaltningen, Københavns Kommunes Exitprogram samt en række forskellige civilsamfundsaktører. Der er foreløbigt gode resultater med at tænke lokalt og bydækkende samt individuelt og kollektivt ind i samme handleplan, og dette kan tjene som inspiration til andre bydele, hvor der opstår lignende situationer med uro.

## **2. Tidlig, forebyggende indsats overfor kriminalitetstruede unge under 18 år.**

Som det fremgik af afsnittet om Socialforvaltningens pejlemærker, er det ofte de udsatte unge, der står for den alvorlige gentagende kriminalitet. Socialforvaltningen har således fortsat en opgave i at forebygge, at børn og unge begiver sig ud i en kriminel løbebane. Derfor er det nødvendigt, at forvaltningen hele tiden arbejder med at blive endnu skarpere på, hvordan og hvornår forvaltningen bedst sætter ind med tiltag over for kriminalitetstruede børn og unge. En tidlig indsats vil typisk være relevant for børn og helt unge, men "tidlig" skal primært forstås i forhold til, hvor langt den unge er i sin kriminalitetsudvikling.

For at kvalificere den tidlige indsats over for kriminalitetstruede unge, er der behov for viden om de forhold, der kendetegner de unge og deres kriminalitets- og støttehistorik.

Forvaltningen har derfor undersøgt, om der er noget særligt eller fælles, der kendetegner de unge, der har begået alvorlig kriminalitet og haft en sag i Ungesamrådet. Ungesamrådet er et formaliseret samarbejde mellem anklagemyndigheden, kriminalforsorgen og de sociale myndigheder. Når en ung har begået så forholdsvis alvorlig kriminalitet, at den unge fremstilles i grundlovsforhør, og den unge står over for mulig varetægtsfængsling, udarbejdes der, på baggrund af en drøftelse i ungesamrådet, en indstilling til domstolen om en egnet sanktion for den unge.

Fra d. 1. juni 2012 til d. 1. januar 2016 har Ungesamrådet i Københavns politikreds behandlet 147 sager vedrørende 133 unge københavnere, som har været tiltalt for personfarlig eller anden alvorlig kriminalitet. Et tilbageblik på sagerne viser, at 81 pct. af de unge har været kendt af forvaltningen. Det betyder, at der, før den unge blev fremstillet i grundlovsforhør, har været oprettet en sag på den unge og familien i Socialforvaltningen. 48 pct. af de unge var

kendt i forvaltningen i forbindelse med tidligere kriminalitet. I de fleste af sagerne har den unge og familien været kendt af forvaltningen i flere år.

Ungesamrådsundersøgelsen og forvaltningens erfaring i øvrigt peger på, at der ofte er en meget høj grad af kompleksitet i de sager, der vedrører unge kriminelle. Derfor etablerer Socialforvaltningen en (kriminalitets-) vidensenhed, der skal styrke det kriminalpræventive samarbejde mellem de forebyggende og rådgivende tilbud, myndighedsenhederne og dag- og døgntilbud på børneområdet men også sikre at best practice, f.eks. fra uroligheder i Bispebjerg, udbredes til andre bydele. Der er tale om en omstrukturering, der ikke kræver ny finansiering.

#### *Helhedsorienteret indsats*

Forskning peger på, at de tiltag, der synes mest effektive i forhold til at forebygge kriminalitet, er en tidlig indsats, hvor forældre inddrages og ansvarliggøres. Ungesamrådsundersøgelsen viser, at en stor del af de unge kommer fra familier med én forsørger, typisk enlig mor, og mange søskende, herunder også stedsøskende. Enlige mødre til mange børn må ofte prioritere de mindste søskende og lade de ældste tilbringe megen tid på egen hånd. Der er risiko for, at unge fra ressourcetsvage hjem opsøger fællesskaber på gaden, som kan være en vej ind i kriminalitet. Samtidig peger forskning på, at børn, der for tidligt overlades til voksenopgaver, kan komme til at lide af omsorgssvigt og udvikle traumer. Sandsynligheden for at blive bebyrdet med mange voksopgaver i en for tidlig alder er overhængende stor, når mor, som det oftest vil være, skal tage sig af de helt små.

Der er i forlængelse heraf også behov for at tænke kommunens andre forvaltninger med i den helhedsorienterede indsats.

Socialforvaltningen fik i Budget 2017 midler i to år til en forældreuddannelse. Her vil Socialforvaltningen sammen med Børne- og Ungdomsforvaltningen oprette en forældreuddannelse til forældre, hvor der er bekymring for deres barns skolegang og høje skolefravær, og hvor det vurderes at skyldes ringe støtte i hjemmet. Her vil man benytte sig af DUÅ, hvis formål er at styrke forældrevernerne, så forældrene selv bliver en del af løsningen frem for en del af problemet. Indsatsen vil i første omgang sættes i gang på de seks folkeskoler, som samlet set har det højeste fravær.

Som beskrevet i Budgetaftalen for 2017 vil Socialforvaltningen i samarbejde med Beskæftigelses- og Integrationsforvaltningen, Sundheds- og Omsorgsforvaltningen, Børne- og Ungdomsforvaltningen samt Velfærdsanalyseenheden arbejde videre



med at sikre, at udsatte familier får en helhedsorienteret og koordineret sagsbehandling og indsats på tværs af forvaltningerne.

Der er i januar 2017 igangsat en proces, hvor frontmedarbejdere og borgere inddrages i udviklingen af et pilotprojekt for en helhedsorienteret indsats for udsatte familier, der har ingen eller svag tilknytning til arbejdsmarkedet samt en børnesag. Pilotprojektet er i første omgang er afgrænset til ca. 50 familier i Tingbjerg og på længere sigt med mulighed for udbredelse til andre udsatte byområder.

Forventningen er bl.a., at indsatsen vil forebygge begyndende sociale og adfærdsmæssige udfordringer hos børnene, fordi medarbejderne i langt højere grad får mulighed for tidligt at arbejde helhedsorienteret, intensivt og koordineret med hele familien. Formålet med at inddrage borgere er at få deres umiddelbare reaktioner og tanker om, hvilke virksomme elementer, der kunne indgå i et pilotprojekt. Pilotprojektet vil blive udarbejdet som et investeringsforslag, der kan indgå i udmøntningen af investeringspuljerne i forbindelse med forhandlingerne om budget 2018.

Vi ved også, at det er vigtigt at give de unge alternativer til kriminalitet i form af job eller uddannelse. Forvaltningen ønsker i den forbindelse i øget grad at tilbyde udsatte unge et fritidsjob med en mentor. Gennem Fritidsjob med Mentor får en udsat ung et fritidsjob og tilknyttes en erhvervsmentor i op til seks måneder, som hjælper den unge godt i gang med fritidsjobbet. Samtidig er der en socialfaglig back up, som kan støtte op omkring den unge i de forhold, der vedrører familien, skole og fritidsliv og som arbejdsgiver kan kontakte, hvis der opstår problemer på arbejdspladsen. Indtil videre har 350 unge været en del af ordningen. Ordningen skal give den unge et tilbud om at tjene egne penge på lovlig vis og medvirke til, at den unge får en god erfaring med at være på arbejdsmarkedet. Samtidig skal fritidsjobbet mindske tiden på gaden, hvor risikoen for gadefællesskaber og kriminalitet er til stede.

Ligesom et fritidsjob kan være med til at begrænse unge kriminalitetsrisiko, er et vigtigt element i en helhedsorienteret tilgang at se på, hvordan den unge bedst muligt fastholdes i gode og sunde fællesskaber i fritiden. Her kan eksempelvis Idrætsprojektet være med til at fastholde eller forberede en ung til at indgå i fællesskaber med andre unge. Ligeledes kan et tilbud som Ressourcecenter Ydre Nørrebro spille en vigtig rolle med at inddrage unge i gode fællesskaber og aktiviteter på centeret.

#### *Sammenhængen mellem vold og kriminalitet*

Forvaltningen oplever i disse år flere underretninger om vold. I 2014 modtog forvaltningen 563 underretninger om vold. I 2016 var dette tal 933, svarende til en stigning på 60 pct. Underretningerne kommer fra

daginstitutioner og skoler såvel som bekymrede naboer samt fra Døgnvagten i forbindelse med situationer, hvor der må handles akut på baggrund af volden. Underretningerne vedrører både bekymring for vold i hjemmet mellem forældre, vold mod barnet, men også vold mellem børn og unge.

Der er forskning, der viser en markant øget risiko for at begå kriminalitet, når man er polyviktimeret, dvs. har været udsat for vold, omsorgssvigt og følelsesmæssigt misbrug. Omsorgssvigt kan f.eks. være, når børn overlades til voksenopgaver for tidligt, og det er bl.a. det, vi risikerer at se hos storfamilier med en enlig forsøger, hvor mor som tidligere nævnt kun har ressourcer til de mindste.

Følelsesmæssig misbrug kan f.eks. være, når et barn udsættes for systematisk og vedvarende devaluering og ydmygelse fra sin familie.

Børn, der er opvokset i voldelige miljøer, udviser en større tilbøjelighed til selv at begå vold. I Danmark udsættes 33.000 kvinder hvert år for vold i hjemmet. Af dem kommer ca. 2.000 på krisecenter. Socialforvaltningen vil gerne øge fokus på den tidlige ambulante voldsforebyggelse. Derfor er forvaltningen i gang med at undersøge, hvilke konkrete muligheder der er for målrettet at forebygge, at der sker vold og omsorgssvigt over for børn og unge.

Foreløbigt tegner der sig et behov for kompetenceudvikling af frontmedarbejdere i Socialforvaltningen, f.eks. familie- og ungerådgivningerne, Familiehusene, socialrådgivere på skoler og daginstitutioner men også jordmødre og sundhedsplejersker. Der er behov for en grundlæggende forståelse for voldsproblematikker samt kendskab til konkrete redskaber til at tage den indledende vanskelige snak, give råd og vejledning f.eks. om et sikkerhedsberedskab eller steder, hvor der kan hentes yderligere hjælp.

Et andet spor, der tegner sig, er, at se på mulighederne for at gøre noget med voldsudøveren for at forebygge, at volden ikke gentager sig. Der er en tendens til, at man i voldssager ofte har fokus på at fjerne den forurettede, oftest mor, og børnene. Man kunne også se på, om man evt. i samarbejde med politiet kunne fjerne den voldelige far fra hjemmet midlertidigt og iværksætte behandling af hans vredeshåndtering samt dynamikkerne i familien. Derved ville mor kunne blive i hjemmet med børnene og skånes for en måske traumatiserende flytning til et krisecenter. Det ville også forebygge skift i f.eks. pasningstilbud og skole for børnene.

Socialforvaltningen vil drøfte mulighederne med Københavns politi og konsultere Aarhus Kommune, som har erfaringer med en lignende ordning.

### **3. Insisterende indsats over for børn og unge under 18 år, der begår kriminalitet**

Ungesamrådsundersøgelsen viser, at i størstedelen af de sager, hvor den unge eller familien har været kendt af forvaltningen i forvejen (81 pct.), har der tidligere været iværksat foranstaltninger – gennemsnitlig tre foranstaltninger pr. ung. En overvægt af de unge har været over 12 år, da de første gang modtog en social foranstaltning. Konkret var 37 pct. mellem 15-18 år, 39 pct. mellem 12-15 år og 24 pct. under 12 år første gang, de modtog en foranstaltning. Resultaterne i ungesamrådsundersøgelsen lægger op til, at Socialforvaltningen bliver bedre til at opspore de unge, både inden de begår kriminalitet, men også til at forhindre, at de begiver sig ind på en kriminel løbebane, når de én gang har begået kriminalitet.

Forvaltningen er, sammen med velfærdsanalyseenheden, i gang med at pilotteste og beregne det økonomiske potentiale i brugen af det forskningsvaliderede screeningsredskab YLS/CMI (Youth Level of Service - Case Management Inventory) til at arbejde mere systematisk med at vurdere kriminalitetstruede unges risiko for at begå ny kriminalitet, når de har begået kriminalitet første gang. Redskabet skal også hjælpe sagsbehandlerne til at vælge den foranstaltning eller det tilbud, der bedst egner sig til den unge. Både nationale og internationale erfaringer viser, at brugen af redskabet giver en større præcision i match mellem den unge og social foranstaltning. Det giver en bedre ressourceudnyttelse, idet ressourcerne ikke anvendes på ”lav-risiko-unge”, der med al sandsynlighed kan klare sig selv uden hjælp. Ressourcerne kan i stedet bruges på ”høj-risiko-unge”, som derved kan få en tidligere, mere relevant og intensiv indsats. Forsøget med screeningsredskabet sker inden for den eksisterende økonomiske ramme.

Som tidligere nævnt er der ofte en høj kompleksitet i forbindelse med ungdomskriminalitet, og derfor skal en tværgående videns- og koordinationsenhed være med til at sikre en større og mere specialiseret viden om det kriminalpræventive område samt bedre koordinering og videndeling på tværs af organisationen. I forlængelse heraf ønsker forvaltningen at udvide målgruppen for Ungesamrådet.

På nuværende tidspunkt er det kun unge, der fremstilles i grundlovsforhør med henblik på evt. varetægtsfængsling, som får deres sag behandlet i Ungesamrådet. Unge, som har begået lige så alvorlig kriminalitet, men hvor varetægtsfængsling ikke er på tale, kan også have gavn af at få deres sag behandlet i Ungesamrådet. Forvaltningen skønner, at der også er behov for en tæt koordinering af disse unges sager og ønsker derfor at udvide ordningen med ungesamråd. Udvidelsen vil betyde, at alle unge, der er sigtet for alvorlig kriminalitet, der kan medføre betinget eller ubetinget

fængselsstraf (røveri, vold, afpresning, trusler, indbrud, brand, sædelighedsforbrydelser m.m.) inkluderes i målgruppen for Ungesamråd, uagtet om de fremstilles i dommervagten med henblik på varetægtsfængsling. Der indhentes samtykke til at behandle den unges sag på ungesamrådet.

Den nye målgruppe forventes at have et omfang på ca. 100-150 unikke unge årligt. Hermed vil man også over for denne målgruppe opnå en større sammenhæng i den kriminalpræventive indsats.

Udvidelsen afhænger af, om de øvrige samarbejdspartnere (Anklagemyndighed, Kriminalforsorg samt øvrige kommuner i politikredsen) kan tilslutte sig. Idet der siden 2013 er sket en halvering i antallet af unge, der fremstilles i grundlovsforhør (fra 109 i 2013 til 56 i 2015) forventes målgruppeudvidelsen at kunne gennemføres inden for Ungesamrådets nuværende kapacitet.

Forvaltningen har fokus på, at børnene kommer i skole. Forvaltningens brug af forældreplæg er stigende, særligt i de tilfælde hvor man varsler muligheden for at bruge det, og den primære begrundelse for at anvende forældreplæg er manglende samarbejde omkring ulovligt fravær.

Idet en væsentlig del af skoleparatheden starter i institutionerne, ønsker Socialforvaltningen også at være mere insisterende på at få yngre børn i institution i samarbejde med Børne- og Ungdomsforvaltningen.

#### *Udfordringer*

Forvaltningen erfarer, at der er situationer og strukturelle forhold, der vanskeliggør en insisterende tilgang.

Eksempelvis forekommer det nuværende retssystem mange unge at være en meget abstrakt størrelse. Her er det en udfordring, at sagsbehandlingstiden trækker ud, og den unge i mellemtiden er varetægtsfængslet og ikke kan passe sin skole. Muligvis gives der en betinget dom med vilkår, som den unge måske slet ikke forbinder med den begåede kriminalitet fordi der er gået lang tid. Her kunne det være hensigtsmæssigt med sanktioner, der fungerer bedre rent pædagogisk, fx samfundstjeneste eller genoprettende retfærdighed, som er sanktionsformer, hvor den unge mere konkret forholder sig den begåede kriminalitet.

Et andet eksempel på en strukturel udfordring, er fx når en borger i exitforløb udviser gode tegn på fremskridt, men efter lang tids venten skal ind og afsone sin dom og derfor må afbryde et godt forløb og en positiv udvikling. Her er det sandsynligt, at vedkommende

kriminaliseres i fængslet og må starte forfra i et exitforløb efter afsoning.

### *Udspil fra Regeringen*

Regeringens reform mod ungdomskriminalitet forventes klar i foråret 2017. Det er forventningen, at der kommer et udspil, der særligt vedrører unge under 18 år, når det er gået galt, eller den hårde kerne, som man også kunne kalde dem.

I det foreløbige udspil fra regeringen lægges der op til, at der i hvert enkel politikreds oprettes et ungdomskriminalitetsnævn, som ledet af en dommer kan fastsætte en straksreaktion og iværksætte målrettede kriminalitetsforebyggende tiltag over for de 12-17-årige. Tiltagene skal være bindende for kommunerne. Og en ny særlig Ungekriminalforsorg skal sørge for en konsekvent opfølgning.

Socialforvaltningen forventer, at der stadig vil være udfordringer, som et ungdomskriminalitetsnævn ikke nødvendigvis er løsningen på.

Socialforvaltningen afventer den konkrete udmøntning af regeringens reform, hvor indholdet forventes at medføre nogen tilpasning af Socialforvaltningens eksisterende tilbud.

## **3. 18+ målgruppen**

Nogle unge har, på trods af forsøg på at rette op på deres situation, stadig behov for en indsats efter de er fyldt 18 år.

Socialforvaltningen har fem 18+centre:

- *Voldparken*, Gadelandet 18, 2700 Brønshøj
- *Crossroad*, Ruten 14, 1. sal, 2700 Brønshøj
- *Upload*, Rådmandsgade 43, 1. sal, 2200 København N
- *Gadepulsen+* Kapelvej 47, 5. sal, 2200 København N
- *Kbh 18+*, Ragnhildgade, 2100 København Ø

Centrene blev oprettet for at komme i kontakt med grupper af uroskabende, kriminelle unge rundt om i byen, inddæmme den uro, de unge skabte, og få de unge væk fra gaden, ud af de kriminelle miljøer og inkluderet i almensamfundet via job og uddannelse.

18+ centrene har haft succes med at etablere kontakten til de unge og med at dæmpe uroen i lokalområderne. Der er imidlertid udfordringer med at skabe social mobilitet, brobygge til almensamfundet og få de unge væk fra de miljøer, hvor de er vokset op. Det næste skridt i udviklingen af 18+ indsatsen er derfor at motivere de unge til at bruge 18+centrene som afsæt til at bevæge sig videre ud i almensamfundet og få uddannelse og job.

Udviklingen er allerede i gang med en omdannelse af de fem kommunale 18+centre fra rene væresteder til aktivitetsbaserede tilbud, der via aktiviteter brobygger til kultur- og fritidstilbud, uddannelse og arbejdsmarkedet. Udviklingen har bl.a. betydet:

- At centrene, her i starten af 2017, altid har åbent med en aktivitet, f.eks. indkøb og fællesmadlavning, skrive CV, nemID og at de unge motiveres til at deltage i de aktiviteter.
- At der er færre åbningsdage, så centrene kan stille den nødvendige bemanning til at afholde aktiviteterne.
- At 18+medarbejderne arbejder på tværs af centrene, for, gennem eget eksempel, at tilskynde de unge til at bruge centrene på tværs af byen.
- At der er vejledningscafeer til de unge i alle centrene.

Udviklingen fra værested til aktivitetscenter er gradvis og kræver tilvendelse af både de ansatte og de unge. De unge skal lære, at 18+ centrene ikke længere kun er trygge samlingssteder væk fra gadens uro, men mærke, at de her tilbydes meningsfulde alternativer, hvor de kan opbygge konkrete færdigheder og f.eks. øve sig i, hvordan man omgås hinanden i almensamfundets foreninger og klubber. De unge skal lære at se værdien af at blive en del af samfundet og mærke, at der er plads til dem i almensamfundet, og at de kan bidrage positivt. Det skal de øve sig i med afsæt i 18+ centrene.

Den langsigtede vision for hele 18+ indsatsen er, at arbejdet for og med målgruppen også kan foregå ude i almensamfundet. 18+ arbejdet bliver på den måde matrikelløst og dynamisk, men det bevarer den uroforebyggende dimension ved at fastholde en tilstedeværelse blandt de unge.

Omstillingen af arbejdet i 18+ centrene kræver, at forvaltningen gentænker de tilbud, der er til målgruppen og formår at skabe større sammenhæng mellem tilbuddene.

Overgangen til voksenlivet ved det 18. år kan være en særlig udfordring for kriminelle eller kriminalitetstruede unge i 18+ målgruppen. For disse unge er der en øget risiko for, at de ikke gennemfører en ungdomsuddannelse, ikke får fodfæste på arbejdsmarkedet og indleder eller fortsætter en kriminel løbebane.

For at skabe bedre sammenhæng i tilbuddene til 18+ målgruppen, skal der på tværs af de allerede eksisterende tilbud, også kigges på netværks- og familieinddragelse og på samarbejde med civilsamfundet mv. i tråd med Tæt på Familien.

Også i regi af SSP oplever man en øget risiko for, at kriminalitetstruede unge falder mellem flere stole i overgangen fra

barn til voksen. Derfor er ét af fokuspunkterne i SSP- strategien at optimere overgangen mellem SSP og SSP+. Et samlet tilbud i Socialforvaltningen vil kunne understøtte SSP's mål om at skabe en mere sammenhængende overgang mellem SSP og SSP+.

Det bemærkes, at der med udgangen af 2017 er bevillingsudløb på to 18+ centre på Nørrebro (Upload og Kbh+). Omstillingen af 18+ centrene, fra værested til aktivitetssted, vil ske inden for de eksisterende bevillinger, der samlet set er givet til byens 18+ centre. Omfanget af omstillingen er afhængig af, om de to 18+ centre får forlænget bevillingen. Bevillingsudløbende indgår i Sikker Bys effektafrapportering og budgetpakke og skal behandles af Økonomiudvalget forud for budgetforhandlingen i efteråret.