

Københavns Kommune

# PLAN FOR FORTSAT DRIFT

Generel del

## Indhold

Indledning.....	2
Ansvar og beføjelser .....	3
Kriseledelsesorganisationens kommando- og kommunikationsveje .....	4
Planlægningsforudsætninger .....	4
Plankomplekset .....	5
Driftsniveauer .....	6
Aktivering af <i>Kriseledelsesfunktion</i> , Den Administrative Stab og Beredskabsgrupper .....	8
Aktiveringshjul .....	10
Drift i forbindelse med aktivering .....	11
Kriseledelsen.....	11
Krisestaben .....	11
Støttefunktion.....	12
Den Administrative Stab.....	12
Kommunikationsfunktionen .....	13
Interne ressourcer i Københavns Kommune.....	13
Epidemikommissionen .....	13
Eksterne ressourcer.....	14
Ordliste.....	14

## Indledning

Københavns Kommune skal jf. [beredskabslovens § 24 og 25](#) udarbejde en samlet plan for kommunens beredskab. Denne hedder i Københavns Kommune "Plan for fortsat drift". I planen beskrives det hvordan kommunens funktioner opretholdes og videreføres i tilfælde af varslede eller uvarslede hændelser, katastrofer, terrorhandlinger eller lign. herunder krigshandlinger.

Københavns Kommunes Plan for fortsat drift skal, for den generelle dels vedkommende, bruges af kriseledelsesfunktionen og den administrative stab før, under og efter en varslet eller uvarslet hændelse. Den skal tillige anvendes af de enkelte forvaltninger som orientering og ramme for udarbejdelsen af egne delplaner, specialplaner og indsatsplaner.

Københavns Kommune skal, i tilfælde af at en eller flere varslede eller uvarslede hændelser indtræffer, iværksætte Plan for fortsat drift eller dele deraf såfremt hændelsen vurderes at kunne påvirke service niveauet i kommunen.

Plan for fortsat drift skal sikre samarbejde og koordination imellem forvaltninger og eksterne samarbejdspartnere, således at der opnås en optimal udnyttelse af samtlige ressourcer med henblik på at yde byens borgere og andre, der opholder sig i København den bedst mulige service, sikkerhed og tryghed i den givne situation.

Planen skal tillige medvirke til at:

- begrænse konsekvenserne af hændelsen,
- situationen håndteres på en effektiv og professionel måde,
- støtte Kriseledelsen i sine beslutninger og udførelsen af disse,
- borgerne m.fl. modtager effektiv og relevant information.

Den generelle del indeholder ikke en plan for information og kommunikation, idet disse emner er indeholdt i Kommunikationsplanen, som udgør en selvstændig speciel plan. Dog er Kommunikationsfunktionens opgaver i relation til DAS og Kriseledelsesfunktionen vist og beskrevet kortfattet.

Som støtte for kommunernes beredskabsplanlægning har Beredskabsstyrelsen i juni 2002 udsendt "Vejledning vedr. Planlægning af Kommunernes og amternes beredskab" samt i oktober 2005 "Helhedsorienteret beredskabsplanlægning, information, inspiration og praktik".

## Ansvar og beføjelser

Københavns Kommunes Borgerrepræsentation har det overordnede ansvar for kommunens ledelse, herunder kriseledelse, og træffer beslutninger ved varslede eller uvarslede hændelser.

Kriseledelsen, der på Borgerrepræsentationens vegne varetager den konkrete ledelsesfunktion, er beslutningsdygtig, indtil der er mødt en beslutningsdygtig Borgerrepræsentation (28 medlemmer) eller et beslutningsdygtigt Økonomiudvalg (7 medlemmer), eller hvis det ikke er muligt at indkalde et beslutningsdygtigt Økonomiudvalg eller Borgerrepræsentation. Kriseledelsen træffer i disse situationer beslutninger på baggrund af et samarbejde med krisestaben og støttefunktionen for krisestaben (kriseledelsesfunktionen).

Kriseledelsesfunktionen består af

- Kriseledelsen: Overborgmesteren, borgmesteren for Teknik og Miljø samt borgmesteren for Sundhed og Omsorg,
- Krisestaben: Økonomiforvaltningens administrerende direktør (Leder af Krisestaben) og kommunikationschef, Sundheds- og Omsorgsforvaltningens administrerende direktør, Teknik- og Miljøforvaltningens administrerende direktør og stabschefen for DAS, ved møder,
- Støttefunktion for krisestaben: Økonomiforvaltningens direktør (beredskab), chefen for overborgmesterens sekretariat, chefen for Borgerrepræsentationens sekretariat og chefen for Center for Byudvikling (beredskab) og chefen for Center for Koncernservice (IT).

Dertil kommer

- Den Administrative Stab (DAS) (etableret i Københavns Brandvæsens regi) og med repræsentanter fra alle forvaltningerne og Københavns Politi. Derudover er der plads til en repræsentant fra Frederiksberg kommune og fra Region Hovedstaden.
- Kommunens Kommunikationsfunktion, der aktiveres samtidigt med og refererer til Den Administrative Stab eller - efter dennes aktivering - krisestaben.

Den Administrative Stab og kommunikationsfunktionen støtter kriseledelsesfunktionen når denne er aktiveret.

Opgaver m.v. for de enkelte dele af kriseledelsesfunktionen beskrives af Økonomiforvaltningen i Specialplan for kriseledelsesfunktionen.

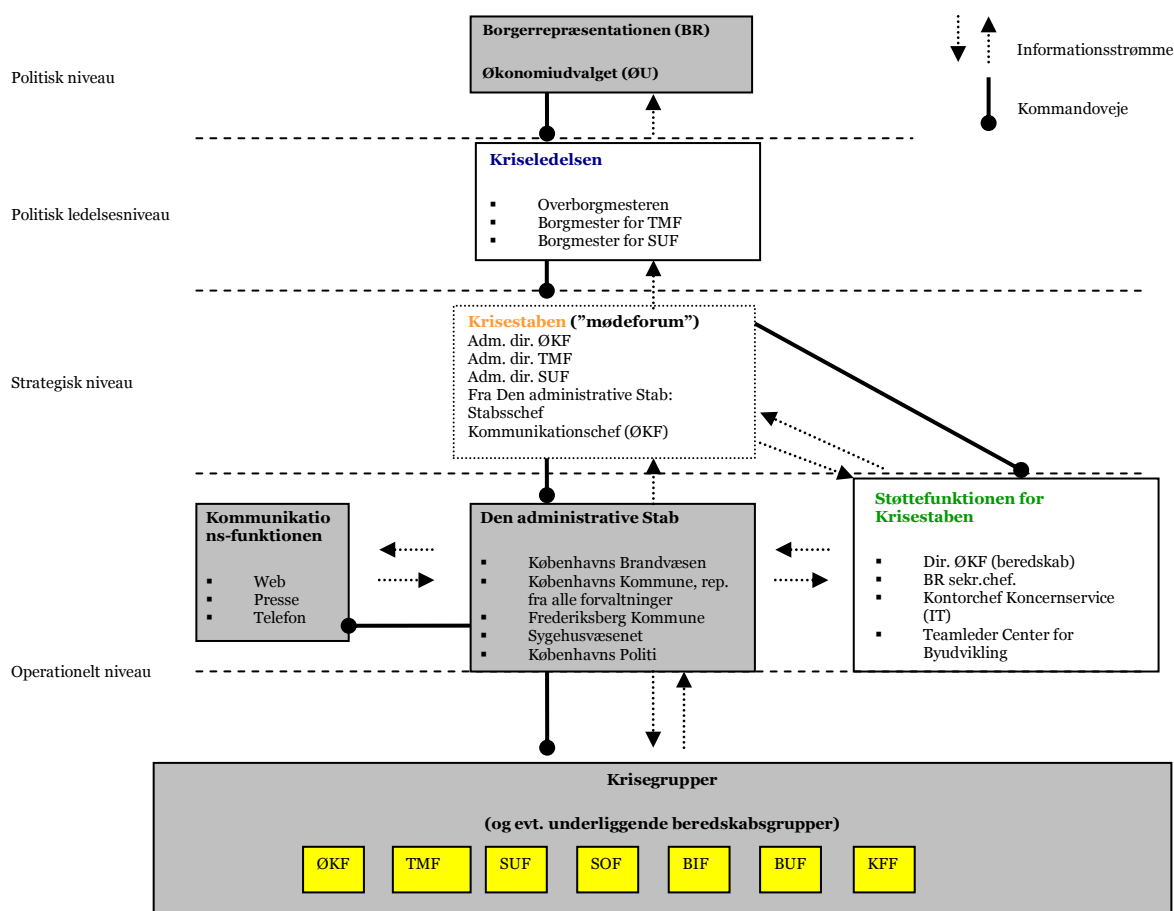
Københavns Kommunes kriseledelse kan træffe beslutninger i henhold til den kommunale styrelseslov § 22, stk. 2 og § 31, hvorefter Overborgmesteren træffer beslutninger på vegne af henholdsvis Borgerrepræsentationen og Økonomiudvalget i uopsættelige sager.

I henhold til almindelig stillingsfuldmagt er det Beredskabschefen, som er bemyndiget til på vegne af Borgerrepræsentationen og Beredskabskommissionen i det daglige at have ansvaret for det udøvende operative redningsberedskab i Københavns Kommune. Det er tillige Beredskabschefen der - i samarbejde med Overborgmesteren - beslutter, hvornår den samlede kriseledelse eller dele deraf skal aktiveres.

## Kriseledelsesorganisationens kommando- og kommunikationsveje

Kriseledelsesfunktionen i Københavns Kommune består af Kriseledelse med tilhørende Krisestab og Støttefunktion. Hertil kommer Den Administrative stab, kommunikationsfunktionen og forvaltningens krisegrupper og evt. beredskabsgrupper, og endeligt Økonomiudvalget og Borgerrepræsentationen.

Kriseledelsesorganisationen illustreres således:



## Planlægningsforudsætninger

### Opbygning.

Den generelle del af plan for fortsat drift er opbygget således, at den tager udgangspunkt i [Beredskabsstyrelsens vejledning om Helhedsorienteret beredskabsplanlægning](#), dog er den tilpasset forholdene i Københavns Kommune.

Udover den generelle del består plankomplekset af delplaner for hver af de 7 forvaltninger og en Kommunikationsplan. Dertil kommer specielplaner, indsatsplaner, action card instrukser m.m.

Delplanerne, specialplaner og indsatsplaner kan med fordel opbygges med samme struktur som den generelle del, da dette vil gøre det lettere at læse andre planer i plankomplekset.

### Forankring af planerne.

Den generelle del af Plan for fortsat drift er forankret i Københavns Brandvæsen. Delplanerne, specialplaner og indsatsplaner er forankret i de respektive forvaltninger. Kommunikationsplanen er udarbejdet af Kommunikationsfunktionen, der er organisatorisk placeret i Økonomiforvaltningen.

Alt personale skal have kendskab til relevante dele af kommunens samlede plankompleks. Nyansat personale skal snarest efter ansættelsen sættes ind i relevante plandele. De enkelte forvaltninger/afdelinger varetager denne opgave.

### **Ajourføring, afprøvning og øvelse**

Plankomplekset skal til enhver tid være opdateret således at det generelle trusselsbillede er iagttaget. Planerne skal dog revideres minimum en gang i hver valgperiode. Det skal sikres at planerne afprøves jævnlige. Forvaltningernes samlede planer bør afprøves hvert 2. år, hvorimod delelementer bør afprøves hyppigere. Derudover bør emner, der ikke fungerede optimalt ved tidligere hændelser, øvelser eller aktiveringer afprøves. Afprøvningen kan finde sted enten som fysiske øvelser (f.eks. evakueringsøvelse) eller - hvor dette ikke er hensigtsmæssigt - som planspil (papirøvelse). Afprøvning og øvelser anvendes til at evaluere og evt. justere de øvede planer.

Generelt skal plankomplekset være robust, forstået således, at planerne skal kunne iværksættes og udføres, selvom der er sket en eller flere hændelser i København. Plan for fortsat drift skal sikre, at forvaltningernes opgaver kan løses bedst muligt og gennem flere dage på døgnbasis under vanskelige betingelser.

### **Krav til planerne**

Plan for fortsat drift skal kunne iværksættes, selvom der er strømudfald, telefonproblemer eller IT problemer. Der skal være sikkerhed for, at der kan rådes over opdaterede delplaner, indsats planer, alarmeringslister, actioncards og diverse lister til brug for kriseledelsen. Forvaltningen vælger selv et passende sikkerhedsniveau. Sikkerhedsniveauet kan opnås på forskellige måder. Eksempelvis med EDB maskiner, hvor de nødvendige dokumenter er placeret på harddisk (eller PC med batterier og CD/USB pen med planer m.v.), og hvor de evt. kobles på nødstrømsanlæg.

Der skal i forvaltningernes delplan bl.a. være angivet:

- Hvilke telefoner/numre anvendes af krisegruppen/beredskabsgruppen.
- Bemanning af en evt. omstilling uden for kontortid eller en telefonvagt.
- Hvor de gældende alarmerings-/telefonlister er placeret, og hvorledes de opdateres.
- Anvendelsen af E-mailadresser i krisegruppen og hvilke (funktions- eller personbestemt).
- Hvorledes der kommunikeres med den administrative stab og kriseledelsen. Kontakt fra krisegrupperne til kriseledelsen foregår via den administrative stab.
- Hvem (eller hvilke funktioner) sidder i den administrative stab.
- Hvorledes informeres egne ansatte og brugere
- Hvor krisegruppen og evt. beredskabsgruppen er placeret.
- Hvilke faciliteter grupperne råder over (inventar, elektronisk udstyr, kommunikationsudstyr m.m.).
- Hvorledes materiellet kontrolleres (terminer og af hvem).
- Hvorledes gruppen bemannes på kort sigt og ifbm. længerevarende hændelser.
- Hvilke faciliteter er der eller planlægges der på at anvende m.h.t. forplejning, overnatning m.m.
- Hvilken arbejdsform og rutiner vil gruppen anvende (møder, vagtturnus m.m.).
- Hvilken støtte er der til gruppens arbejde (kontorfolk, teknikere m.v.).

### **Plankomplekset**

Plan for fortsat drift i Københavns Kommune består af en række forskellige dokumenter. Der er i det følgende en beskrivelse af hvad forskellen er på de forskellige overskrifter samt en skematisk oversigt over sammenhæng mellem disse planer.

## Generel del.

Denne del indeholder de overordnede spilleregler for håndtering af varslede eller uvarslede hændelser der placeres på driftsniveau 1, 2 eller 3. Denne del er gældende for alle dele af Københavns Kommune. Denne er forankret i Københavns Brandvæsen.

## Delplaner.

Disse planer er administrative planer for de enkelte forvaltninger der beskriver hvordan den enkelte forvaltning skal agere ved hændelse i driftsniveau 1, 2 eller 3. Disse planer bør lige beskrive forvaltningens krise- og beredskabsgrupper samt aktivering af disse. Delplanerne bør være opbygget så de ligner den generelle del, såfremt dette er muligt. Disse planer er forankret i de enkelte forvaltninger.

## Specialplaner.

Disse planer bør være administrative planer der beskriver det konkrete område eller funktion. Der vil dog kunne forekomme dele i planerne der er af operativ karakter. Dette bør dog, i videst muligt omfang fremgå af Indsatsplanerne. Disse planer er forankret i de enkelte forvaltninger/ institutioner/ samarbejdspartnere.

## Indsatsplaner.

Disse planer skal være operative planer for konkrete hændelser, områder eller funktioner. Disse planer er forankret i de enkelte forvaltninger/ institutioner/ samarbejdspartnere. Dette kan f.eks. være Beredskabsmapper/ beredskabsplaner til enkelte institutioner, skoler, bygninger eller lign.

Udover de specialplaner, der er nævnt i kommunens overordnede delplan kan der udarbejdes ad hoc planer som det eksempelvis er sket i forbindelse med udbredelsen af fugleinfluenza. Sådanne ad hoc planer indgår ikke i beredskabsplankomplekset.

Generel del	Delplaner	Specielplaner	Indsatsplaner
Indledning	Økonomiforvaltningen	Plan for Humanitært Støtte Center	Sneberedskabsplan (TMF)
Driftsniveauer	Sundheds- og Omsorgsforvaltningen	Kommunikationsplan (ØKF, KOMM)	Stormberedskab (TMF)
Aktivering	Børne- og Ungdomsforvaltningen	Plan for Ledelsesfunktionen (ØKF)	Indsatsplan for Københavns lufthavn (BRV)
Opgaver og ansvar	Beskæftigelses- og Integrationsforvaltningen	Plan for Den Administrative Stab (BRV)	Miljøindsatsplan (BRV, TMF)
Ressourcer	Socialforvaltningen	Krisehjælp til ansatte i Kommunen	Indsatsplan for stigende vandstand (BRV, TMF)
Bilag	Kultur- og Fritidsforvaltningen	Indsatsplan for Den Sociale Døgnvagt (SOF)	Indsatsplan for Metroen (BRV)
	Teknik- og Miljøforvaltningen	Indsatsplan for det lokale beredskab (SOF)	Indsatsplan for Alarm- og Vagtcentral (BRV)
		Plan for forsyningsområdet (TMF)	Mødeplaner og instrukser (BRV)
		Vej & Park's delplaner (TMF)	Operationel beredskabsplan ved svigtende forsyning og kvalitet af vand (KE)
		Beredskabsplan for Københavns Energi	
		Plan for København Kommunes Kommandocentral (BRV)	
		Region H's Sundhedsberedskabsplan	

- OBS Denne liste er ikke udtømmende.

## Driftsniveauer

Når en hændelse indtræffer, som afviger fra forvaltningernes normale driftssituation (Driftsniveau N), indledes håndtering af opgaven i egen forvaltning på baggrund af de instrukser, der findes i forvaltningens delplan.

Den ansvarlige for forvaltningen foretager en vurdering af egnet driftsniveau for opgaveløsningen og

underretter herefter det Kommunale Styrings Center (KSC) /Alarm- vagtcentralen ved Københavns Brandvæsen. Der skelnes mellem 4 driftsniveauer:

- Driftsniveau N:  
Normal driftssituation, hvor dagligdagens opgaver løses.
- Driftsniveau 1:  
Varslet/ uvarslet hændelse, som håndteres i egen forvaltning og ikke påvirker forvaltningens service niveau. Hændelsen kan håndteres med egne ressourcer.
- Driftsniveau 2:  
Varslet/ uvarslet hændelse, som håndteres i egen forvaltning, så længe det er muligt. Dog kan hændelser i driftsniveau 2 få indflydelse på andre forvaltninger da denne kan påvirke service niveauet. Såfremt der skal koordineres mellem flere forvaltninger, bør DAS indkaldes.
- Driftsniveau 3:  
Varslet/ uvarslet hændelse som vil påvirke hele eller dele af kommunens service niveau. Disse håndteres af Den Administrative Stab og evt. Kriseledelsesfunktionen.

Indvirkningen på kommunens evne til at opretholde serviceniveauet afgør hvorvidt hændelsen skal placeres på driftsniveau 1, 2 eller 3. Hvis serviceniveauet er upåvirket håndteres hændelsen på niveau 1. Hvis der er risiko for nedjusteret serviceniveau, bør hændelsen håndteres på niveau 2. Hvis det er overvejende sandsynligt, at serviceniveauet skal nedjusteres i en periode, eller det bliver nedjusteret, bør hændelsen håndteres på niveau 3.

Beredskabschefen og Overborgmesteren har mandat til på Borgerrepræsentationens vegne at fastsætte det endelige driftsniveau for håndtering af hændelsen.

De enkelte forvaltninger pålægges orienteringspligt for hændelser i D2 og D3.

## **Håndtering af hændelsen**

### *Driftsniveau 1 - Egen Forvaltning*

Ved Driftsniveau 1 varetages opgaveløsningen i relevant forvaltning. Kommunikationsfunktionen skal underrettes af den enkelte forvaltning. Beredskabssamordningen i København (BSKK) bør løbende underrettes. Dette bør ske via e-mail/SMS.

### *Driftsniveau 2 – Egen forvaltning med mulighed for inddragelse af andre forvaltninger.*

Hvis der er risiko for at en uønsket hændelse kan medføre et nedjusteret serviceniveau skal hændelsen håndteres på Driftsniveau 2.

Ved Driftsniveau 2 foretager den respektive forvaltning en vurdering af hvilke andre forvaltninger, der kan blive berørt af hændelsen. Denne vurdering kan ske på baggrund af den udarbejdede afhængigheds analyse. Alternativt kan Københavns Brandvæsen bruges som rådgiver.

Kommunikationsfunktionen skal underrettes af de berørte forvaltninger eller DAS.

Beredskabssamordningen i København (BSKK) skal ligeledes løbende underrettes om sagens forløb. Dette bør ske via e-mail/SMS.

Det kan vise sig nødvendigt at indkalde hele eller dele af DAS for at lette koordineringen af de forskellige indsatser mellem forvaltningerne.

### Driftsniveau 3 – Den Administrative Stab og Kriseledelsesfunktionen

Ved Driftsniveau 3 foretager Beredskabschefen en underretning af Overborgmesteren og de beslutter herefter om Den Administrative Stab og evt. Kriseledelsesfunktionen aktiveres.

Den Administrative Stab fungerer som et supplement til den normale operative ledelse i kommunen. Københavns Brandvæsens varetager rollen som Stabschef i Den Administrative Stab. Derudover varetages de to Stabsansvarlige ligeledes af Københavns Brandvæsen.

Stabschefen har pligt til at holde Beredskabschefen underrettet om sagens forløb. Beredskabschefen og Overborgmesteren kan til enhver tid aktivere Kriseledelsesfunktionen. Den Administrative Stab underlægges herefter Kriseledelsesfunktionen.

Beredskabschefen og Overborgmesteren beslutter i fællesskab tidspunktet for Kriseledelsesfunktionens og DAS's ophør. Herefter returneres til normalt driftsniveau. Dette kan, med fordel, følge HBS's aktiveringsniveau.

## Aktivering af Kriseledelsesfunktion, Den Administrative Stab og Beredskabsgrupper

Når en uvarslet hændelse gør at Plan for fortsat drift skal iværksættes, alarmeres Københavns Brandvæsen

Driftsniveau er i Københavns Kommune	BSKK	Forvaltningerne	Kommunikationsfunktionen	Den Administrative Stab	Kriseledelsesfunktionen	Eksempel på hændelser
Driftsniveau N – Dagligt beredskab		Krisegrupper kan være operative indenfor 1 time	kan være operative indenfor 1 time	kan være operative indenfor 1 time	kan være operative indenfor 1 time	
Driftsniveau 1 – Varslet/ uvarslet hændelse. Serviceniveauet er intakt og hændelsen kan håndteres i egen forvaltning. Der vil ikke være behov for ekstra ressourcer	Kan orienteres via mail/ SMS i RMG C3	Krisegrupper kan være operative indenfor 1 time. Information kan gives til BSCK, der formidler denne i egen forvaltning	Orienteres direkte af berørte forvaltning	Orienteres via mail/ SMS i RMG C3	Kan orienteres via mail/ SMS i RMG C3	Kan anvendes ved: brand, færselsuheld, togulykke, flyulykke, sammenstyrtning, overfald på medarbejder, strømsvigt, voldsomt vejrlig, overgreb på børn, ekstraordinær udskrivning fra sygehus
Driftsniveau 2 - Varslet/ uvarslet hændelse. Serviceniveauet kan blive påvirket ligesom andre forvaltninger kan blive berørt. Der kan blive behov for ekstra ressourcer.	Kan orienteres via mail/ SMS i RMG C3.  Såfremt DAS aktiveres er det ikke nødvendigt at orientere BSCK	Krisegrupper kan være operative indenfor 1 time og indtil situationen tillader at driftsniveauet sænkes	Orienteres direkte af berørte forvaltning Følger aktiveringsniveau for DAS.	Københavns Brandvæsens vagthavende chefvagt kontaktes via vagtcentral. Denne beslutter om DAS skal aktiveres. Hvis ja - Møder de indkaldte i Kommandocentralen og er operative indtil situationen tillader at driftsniveauet sænkes	Beredskabschef og Overborgmester beslutter aktiveringsniveau for Kriseledelsesfunktion	Kan anvendes ved varsler om hændelser eller ved stedfundne større hændelser. Eksempelvis: togheld, flyulykke, epidemier, naturkatastrofer, uroligheder, større arrangementer eller terrorhandlinger
Driftsniveau 3- Varslet/ uvarslet hændelse, der håndteres af Kriseledelsesfunktionen og Den Administrative Stab. Serviceniveauet bliver påvirket og der vil være behov for ekstra ressourcer.		Krisegrupper skal være operative indenfor 1 time og indtil situationen tillader at driftsniveauet sænkes	Møder i Kommandocentralen og er operative indtil situationen tillader at driftsniveauet sænkes	Møder i Kommandocentralen og er operative indtil situationen tillader at driftsniveauet sænkes	Beredskabschef og Overborgmester beslutter aktiveringsniveau for Kriseledelsesfunktion	Kan anvendes ved varsler om hændelser eller ved stedfundne større hændelser. Eksempelvis: togheld, flyulykke, epidemier, naturkatastrofer, uroligheder, større arrangementer eller terrorhandlinger



ofte via Alarmcentral (112).

Såfremt hændelsen registreres først i en af forvaltningerne, er det forvaltningens pligt og ansvar hurtigst muligt at rapportere hændelsen til KSC/ Alarm- vagtcentralen.

KSC/ Alarm- vagtcentralen kontakter Beredskabschefen, der træffer beslutning om driftsniveau herunder om aktivering af relevante personer. Beslutningen af driftsniveau kan/skal evt. drøftes med Overborgmesteren.

### **Aktivering af personer kan foretages via RMG C3.**

Forvaltningernes repræsentanter i Den administrative Stab aktiverer Krise- og beredskabsgrupper i egen forvaltning.

Beredskabschefen bør i visse situationer kontakte Overborgmesteren for at orientere om situationen. Når Beredskabschefen og Overborgmesteren vurderer, at der er behov for Kriseledelse og Krisestab, igangsætter Beredskabschefen aktiveringen af disse. Aktiveringen sker ved, at KSC/ Alarm- vagtcentralen udsender mail/SMS via RMG C3. Aktivering af Kriseledelse og Krisestab kan alene påbegyndes af Beredskabschefen og Overborgmester.

Indkaldelse af BR og ØU sker via BR-sekretariatschef i Støttefunktionen.

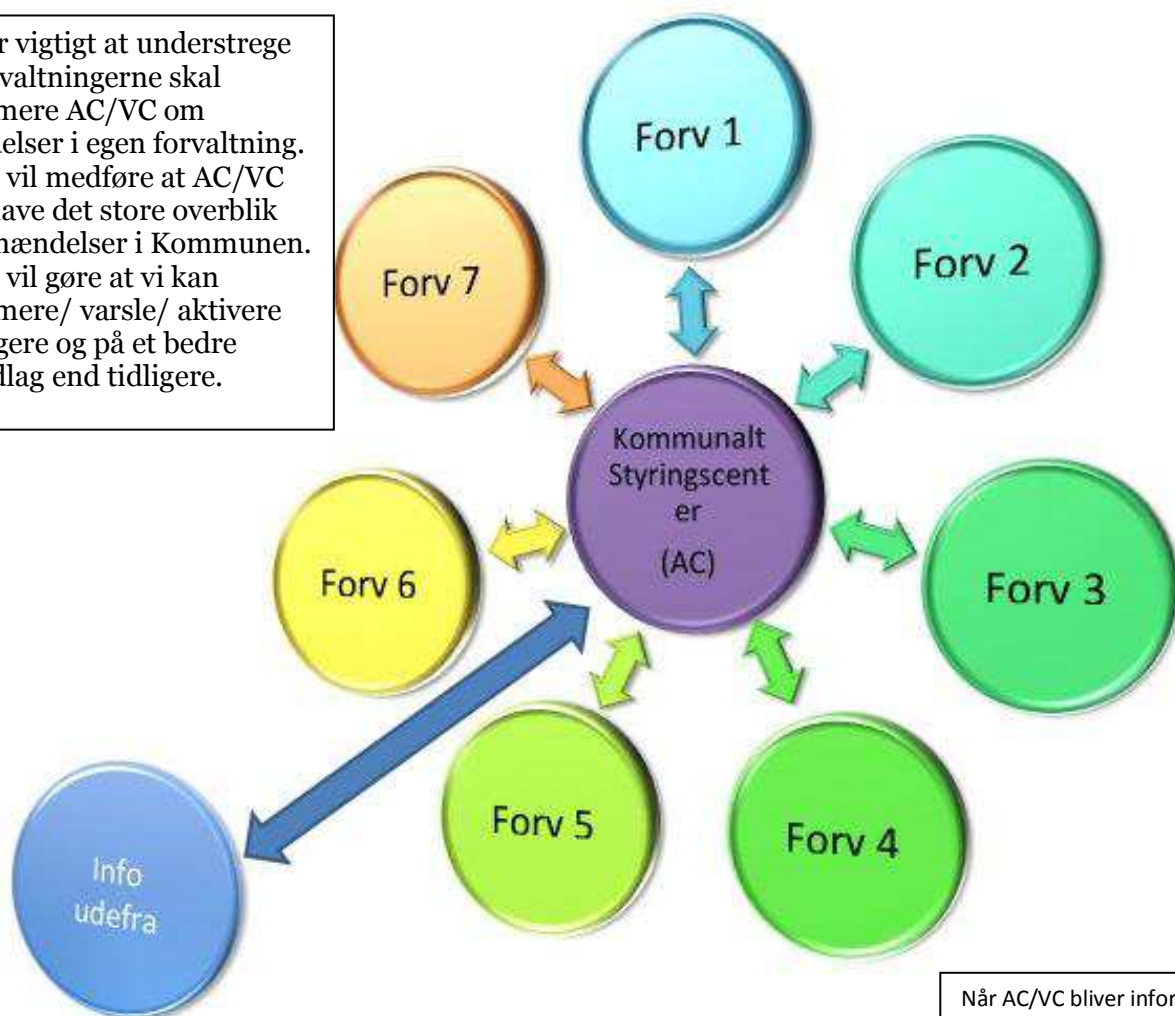
Alle funktioner i de enkelte enheder af kriseledelsesfunktionen og DAS skal bestrides, når enhederne aktiveres. Såfremt det ikke er muligt at få kontakt til den primære kontaktperson, er der på alle funktioner angivet stedfortrædere. Navne og kontaktinformationer forefindes i C3 (og i form af kontaktlister). Såfremt det ikke lykkes at få kontakt med ovenstående personer, der indgår i kriseledelsesfunktionen og DAS – eller deres stedfortræder(e) – kontaktes sekretariatschefen i Borgerrepræsentationen, der vil tage beslutning om udsendelse af ordonnans (fysisk overbringelse af besked til/afhentning af person).

### **OBS –OBS – OBS**

**Ved en akut aktivering af Kriseledelsesfunktionen og DAS skal der ringes til en person fra hver forvaltning/ område der skal give møde i Kommandocentralen. Der er op til den enkelte forvaltning/ område at have planer for hvem der møder.**

## Aktiveringshjul

Det er vigtigt at understrege at forvaltningerne skal informere AC/VC om hændelser i egen forvaltning. Dette vil medføre at AC/VC kan have det store overblik over hændelser i Kommunen. Dette vil gøre at vi kan informere/ varsle/ aktivere hurtigere og på et bedre grundlag end tidligere.



Det er vigtigt at der bliver ført log i C3, da alle vil kunne se det indtastede, såfremt de logger på C3. Dette vil gøre det nemmere for AC/VC at videregive informationer til alle parter

Når AC/VC bliver informeret om en hændelse, sender de information ud til alle forvaltninger og beder om tilbagemeldinger.

Disse tilbagemeldinger skal som minimum indeholde følgende:

- Påvirkning på forvaltningen
- Anslåede konsekvenser
- Evt. Info til borgene
- Handlinger foretaget i forvaltningen
- Behov for assistance fra anden forvaltning, brandvæsenet, DAS el. Lign
- Driftsniveau i egen forvaltning

## Drift i forbindelse med aktivering

I forbindelse med aktivering af Kriseledelsesfunktionen og DAS skal der som noget af det første tages stilling til en række praktiske ting herunder afløsning af personer i de forskellige funktioner.

Disse praktiske emner vedr. drift af Kriseledelsesorganisationen herunder Københavns Kommunes kommandocentral, er beskrevet i Specialplan for Københavns Kommunes kommandocentral.

## Kriseledelsen

- Repræsenterer kommunen udadtil og præsenterer et samlet billede af situationen.
- Beslutter vedr. omfordeling og prioritering af kommunens økonomiske ressourcer.
- Tager stilling til spørgsmål i relation til eksterne, politiske interessenter (tilgrænsende kommuner, Staten m.v.).
- Koordinerer og afstemmer beslutninger med Borgerrepræsentationen og Økonomiudvalget.
- Tolker kommunens rolle.
- Beslutter vedr. forandringer i serviceniveauer og opgaver.
- Samordner ledelsen af kommunens virksomhed.
- Samordner informationen med eksterne samarbejdspartnere iht. Kommunikationsplanen, herunder den regionale koordinerende stab.

Såfremt én af Kriseledelsens medlemmer er mødt, kan der træffes beslutninger vedr. Kriseledelsens opgaver. Dette gælder også for stedfortrædere i Kriseledelsen.

## Krisestaben

Fungerer som et "mødeforum", der træffer strategiske beslutninger. Når Krisestaben holder møder, varetages Stabschefen(BRV) og Kommunikationschefens (ØKF) opgaver i Den administrative Stab af deres respektive stedfortrædere, subsidiært andre personer de hver især udpeger, indtil Stabschefen og Kommunikationschefen er tilbage i Den Administrative Stab igen.

Krisestabens beslutninger vedrørende håndteringen af krisesituationen udføres i Den Administrative Stab under overordnet ledelse af Stabschefen. Krisestabens medlemmer kan vælge at deltage i Den Administrative Stabs arbejde under ledelse af Stabschefen. Skal der træffes nye eller ændrede strategiske beslutninger, træder Krisestaben sammen som mødeforum igen, hvorefter de nye beslutninger på ny udføres via Den Administrative Stab under overordnet ledelse af Stabschefen.

*Lederens opgaver (Adm. dir. ØKF):*

- Forestår indkaldelsen af Krisestaben.
- Leder, koordinerer og planlægger arbejdet i staben, herunder afløsning.
- Ansvarlig for kommunikationen mellem Krisestaben og Kriseledelsen.
- Leder stabsgennemgangen (fælles briefing med Kriseledelse, Krisestab og Støttefunktion – gennemføres efter behov).

*Krisestabens opgaver:*

- Træffer strategiske beslutninger vedrørende hændelsen.
- Sorterer og bearbejder den indkomne information og sager i øvrigt.
- Skaber og opretholder et aktuelt billede af situationen.
- Arbejder med konsekvensspørgsmål.
- Vurderer situationen på sigt.
- Vurderer behovet for forelæggelse af initiativer og beslutningsforslag for Kriseledelsen.

- Omsætter egne, Kriseledelsens og BR/ØU's beslutninger til ordrer og instrukser til Den Administrative Stab og Støttefunktionen.
- Overvåger at beslutninger når frem til rette modtagere.
- Følger op på udførelsen af ordrer og instrukser.
- Rådgiver/yder faglig bistand til Kriseledelsen.

Såfremt én af Krisestabens medlemmer er mødt, kan der træffes beslutninger vedr. Krisestabens opgaver, indtil Administrerende direktør i Økonomiforvaltningen - eller dennes stedfortræder - er mødt eller har anden mulighed for at varetage sine opgaver på forsvarlig vis. Dette gælder også for stedfortrædere i Krisestaben.

## Støttefunktion

*Lederens opgaver (Dir. ØKF - beredskab):*

- Forestår indkaldelsen af Støttefunktionen
- Leder, koordinerer og planlægger arbejdet i Støttefunktionen, herunder afløsning.
- Ansvarlig for kommunikationen mellem Støttefunktionen og Krisestaben.

*Støttefunktionens opgaver:*

- Understøtter kommunens politikere, Kriseledelsen og Krisestaben i deres arbejde.
- Fører logbog for Støttefunktion og eventuelt for Krisestaben og Kriseledelsen.
- Udarbejder beslutningsgrundlag til Krisestaben og Kriseledelsen.
- Tager referat ved Støttefunktionens, Krisestabens og Kriseledelsens møder med henblik på at dokumentere beslutninger.
- Rådgiver Krisestaben.
- Yder "almindelig støtte" til Den Administrative Stab, dvs. på anmodning ydes støtte i det omfang, der ikke løses opgaver for Krisestaben eller Kriseledelsen
- Samarbejder med Den Administrative Stab
- Rådgiver Beredskabschefen om behovet for indkaldelse af Krisestab og Kriseledelse.
- Holder Overborgmesteren og adm. dir. Økonomiforvaltningen opdateret om situationen.
- Holder politikerne orienteret om hændelsen.
- Overvejer behovet for indkaldelse af ØU og BR.
- Har ansvaret for iværksættelse af IT-sikkerhedsberedskabsplanen

Såfremt to af Støttefunktionens medlemmer er mødt, kan der træffes beslutninger vedr. Støttefunktionens opgaver, indtil Direktør i Økonomiforvaltningen (beredskab) - eller dennes stedfortræder - er mødt eller har anden mulighed for at varetage sine opgaver på forsvarlig vis. Dette gælder også for stedfortrædere i Støttefunktionen.

## Den Administrative Stab

- Leder den tværgående håndtering af hændelsen.
- Sikrer koordinationen af indsatserne på tværs af Københavns kommunes forvaltninger.
- Udfører Krisestabens, Kriseledelsens og BR/ØU's beslutninger vedrørende håndtering af krisen.
- Medvirker til at begrænse konsekvenserne af opståede ulykker.
- Sikrer at ulykker håndteres på en effektiv og professionel måde.
- at der gives en effektiv og relevant information til kommunens kriseledelse, politikere og borgere i henhold til kommunikationsplanen (Indtil kriseledelsen er aktiveret)
- Samordner informationen med eksterne samarbejdspartnere, herunder lokale beredskabsstabe (Hovedstadsregionens beredskabsstab).
- Aktiverer forvaltningernes krisegrupper og opretholder kontakten hertil.

- Samarbejder med Støttefunktionen og forvaltningernes Krisegrupper.
- Samarbejder med Frederiksberg Kommune i det omfang det er nødvendigt.

Den Administrative stab etableres i Københavns Brandvæsens regi og omfatter repræsentanter fra alle forvaltningerne, Københavns Politi. Derudover er der plads til Region Hovedstaden og Frederiksberg Kommune.

## Kommunikationsfunktionen

- Håndterer henvendelser fra offentligheden, herunder pressen.
- Håndterer pressemeddelelser og pressemøder
- Sammenfatter ofte stillede spørgsmål
- Aktiverer krisehjemmesiden og indsætter link til krisehjemmesiden på KKnet
- Informerer om diverse praktiske forhold via web, presse og telefon.
- Oversætter livsvigtige oplysninger i kort form til engelsk

Kommunens Kommunikationsfunktion aktiveres samtidigt med og refererer til Den Administrative Stab eller - efter dennes aktivering - krisestaben

## Interne ressourcer i Københavns Kommune

I nedenstående ressourceoversigt er der lagt vægt på særlige ressourcer, der kan nyttiggøres i tilfældet af varslede eller uvarslede hændelser i Københavns Kommune. Hertil skal lægges alle de bygninger, øvrige institutioner m.v. som kommunen råder over.

Økonomiforvaltningen.

Sundheds- og Omsorgsforvaltningen.

Socialforvaltningen.

Kultur- og Fritidsforvaltningen.

Teknik- og Miljøforvaltningen.

Børne- og Ungdomsforvaltningen.

Beskæftigelses- og Integrationsforvaltningen.

Ideen med dette er at lave en samlet oversigt over biler, lastbiler, snepløve, sundhedsplejersker, sygeplejersker, plejehjemspladser og noget lignende.

## Epidemikommissionen

I henhold til Epidemiloven skal hver region nedsætte en epidemikommission. Epidemikommissionen består af en politimester som formand (Politidirektøren i København), en embedslæge, en repræsentant fra SKAT (skattecenter København) samt 3 medlemmer fra Borgerrepræsentationen bl.a. Borgmesteren for Sundheds- og Omsorgsforvaltningen. Epidemikommissionens opgaver er at hindre alment farlige smitsomme sygdomme og øvrige smitsomme sygdommes indførsel og udbredelse i landet samt spredning til andre lande. For at nå dette mål har epidemikommissionen beføjelse til at påbyde en række tvangsforanstaltninger (undersøgelser, vaccination, isolation og tvangsmæssig indlæggelse på sygehus mv.) med henblik på at imødegå udbredelse af smitte.

Epidemikommissionen i København har sekretariat på Politigården.

Koordinering og information mellem Epidemikommissionen og Københavns Kommune sker via Den Administrative Stab.

## Eksterne ressourcer

Generelt kan kommunen rekvirere ressourcer fra kommunale og statslige beredskaber, herunder også forsvaret samt private firmaer.

Der er indgået faste aftaler med nabokommunerne og redningsberedskabet i Malmö.

Se endvidere afsnittet om ressourcer i [Operativ håndbog](#).

Institution	Telefon	Email	www	
Embedslægen, Øst	70 22 02 68	hvs@sst.dk	<a href="http://www.sst.dk">www.sst.dk</a>	
Statens Institut for Strålebeskyttelse	44 94 37 73	<a href="mailto:sis@sis.dk">sis@sis.dk</a>	<a href="http://www.sst.dk">www.sst.dk</a>	
Center for Biosikring og Beredskab	20 16 19 93	cbb@ssi.dk	<a href="http://www.bioberedskab.dk">www.bioberedskab.dk</a>	
Statens Serum Institut	32 68 32 68			
Giftlinien Bispebjerg Hospital	82 12 12 12		<a href="http://www.giftlinien.dk">www.giftlinien.dk</a>	
Kemisk Beredskab Beredskabsstyrelsen	45 90 60 00		<a href="http://www.kemi.brs.dk">www.kemi.brs.dk</a>	
Beredskabsstyrelsen	45 90 60 00		<a href="http://www.brs.dk">www.brs.dk</a>	
Beredskabsforbundet				

## Ordliste

Ord:	Forklaring:
Action card	Kort, der beskriver nødvendige handlinger i situationen.
Alarmcentralen	Det sted, hvor 112-opkald modtages, og hvorfra meldinger sendes til den relevante vagtcentral eller myndighed.
AMK	Akutmedicinsk koordinationscenter. AMK er operativ ansvarlig for varsling, alarmering, information og koordination af det samlede sygehusberedskab og herunder også det præhospitale område.
Bagvagthavende brandinspektør	En brandinspektør/indsatsleder på tilkald.
Beredskabsgruppe	En beredskabsgruppe er ledelsesniveauet under forvaltningens krisegruppe. Antallet af beredskabsgrupper i forvaltningerne varierer fra ingen til ca. 5.
Driftsniveau	Beredskabet kan aktiveres på flere niveauer alt efter hændelses størrelse. Et beredskabsniveau har forskellig betydning for f.eks. en

	beredskabsgruppe og kriseledelsen.
Plan for fortsat drift	Business Continuity. En samlet plan for kommunens beredskab. Plankomplekset i Københavns Kommune, består af en generel del, delplaner, specielplaner og indsatsplaner.
Beredskabsstyrelsen	En styrelse under Forsvarsministeriet, der har med det samlede redningsberedskab og det civile beredskab at gøre. Beredskabsstyrelsen kan ved en given hændelse stille med frivillige fra støttepunkterne i f.eks. Greve og Fredensborg og fra Frivilligheden i Hedehusene. Endvidere kan beredskabsstyrelsen stille med materiel og mandskab (værnepligtige) fra Beredskabscenter Sjælland i Næstved.
Vagthavende chefvagt	En rådighedsvagt bemannet med afdelingschefer eller viceberedskabschefen, som agerer på Beredskabschefens vegne.
Brandinspektør i KSN	Brandinspektør som er tilkaldt til politiets kommandostation på politigården for at være bindeled mellem vagthavende brandinspektør, alarmcentralen/vagtcentralen /Brandchefen eller brandchefvagten og politiets overordnede ledelse.
BSKK	Forkortelse for "Udvalg vedrørende beredskabssamordning i Københavns Kommune", der koordinerer Københavns Kommunes beredskabsplanlægning på tværs af forvaltningerne. I BSKK deltager repræsentanter fra alle forvaltninger og Københavns Politi.
Den administrative stab	Den operationelle enhed, der i en krisesituation bl.a. sikre koordination på tværs af forvaltningerne og støtter kriseledelsesfunktionen. Kommunikation mellem forvaltningerne (krisegrupperne) og kriseledelsesfunktionen skal ske via den administrative stab.  Den administrative stab etableres under ledelse af Københavns Brandvæsen og omfatter repræsentanter fra alle forvaltningerne, Region Hovedstaden, Københavns Politi og Frederiksberg Kommune.
Delplaner	Hver forvaltning har sin egen delplan, der planlægger for forvaltningens opgaver ved en varslet eller uvarslet hændelse.
Epidemi	En epidemi siges at forekomme, når en smitsom sygdom breder sig meget hurtigt i en befolkningsgruppe i et bestemt område. Hvis sygdomsudbredelsen bliver verdensspændende, kalder man det en pandemi. I Danmark regnes det for en epidemi, når antallet af sygdomstilfælde bliver fordoblet på en uge. Ved en epidemi kan myndighederne anvende specielle regler for forebyggelse og bekæmpelse.
Epidemi kommissionen	I henhold til Epidemiloven skal hvert amt nedsætte en epidemikommission. Epidemikommissionens opgaver er at hindre alment farlige smitsomme sygdomme og øvrige smitsomme sygdommes indførelse og udbredelse i landet samt spredning til andre lande.
Evakuering	En myndighedsbestemt og myndighedskontrolleret flytning af personer fra deres opholdssted.
Evakuerings og indkvarterings-	En plan for evakuering og indkvartering af et større antal borgere i kortere eller evt. længere tid.

plan	
Generelle del af plan for fortsat drift	Den generelle del udstikker de overordnede linier og opgaver til forvaltningerne. Den anvendes af kriseledelsesfunktionen, den administrative stab og tillige af de enkelte forvaltninger som orientering og ramme for udarbejdelsen af egne delplaner, specielle planer og konkrete indsatsplaner.
Indsatsleder, redningsberedskab	En vagthavende brandinspektør på døgnvagt eller tilkald, som har indsatsledelsen ved hverdagshændelser samt på større og ekstraordinære skadesteder.
Indsatsleder politi	En leder fra politiet, som på skadestedet fungerer som indsatsleder, herunder koordinerende leder.
Konkret indsatsplaner	En indsatsplan for eks. Metroen og Lufthavnen
Kommunale beredskab	Kommunen skal i henhold til Beredskabslovens § 25 udarbejde en samlet plan for kommunens beredskab. Redningsberedskabets opgave er at forebygge, begrænse og afhjælpe skader på personer, ejendom og miljøet ved ulykker og katastrofer, herunder krigshandlinger, eller overhængende fare herfor.
Kommunikationsfunktionen	Den praktiske udfører af kommunikationsplanen. Består af en presse-, web- og telefonfunktion.
Krisegruppe	Krisegruppen i hver forvaltning træder i funktion ved kriser og katastrofer, hvor forvaltningen er involveret. Krisegruppen er tillige forbindelsesleddet mellem den administrative stab og forvaltningen.
Kriseledelsen	Kriseledelsen består af Overborgmesteren, Borgmesteren for Sundhed og Omsorg samt Borgmesteren for Teknik og Miljø.
Kriseledelsesfunktionen	Kriseledelsesfunktionen består af kriseledelsen, krisestaben og støttefunktionen.
Krisestaben	Krisestaben består af Økonomiforvaltningens administrerende direktør (leder af staben) og kommunikationschef, Sundheds- og Omsorgsforvaltningens administrerende direktør, Teknik- og Miljøforvaltningens administrerende direktør og Stabschefen.
KSN	Politiets kommandostation på politigården, som bemannes ved større hændelser, planlagte eller pludselig indtrufne.
KST	Kommandostedet på et skadested, hvorfra politiet koordinerer indsatsen på stedet. I kommandostedet vil normalt være en indsatsleder for redningsberedskab, en indsatsleder for politiet, en Kst-leder og evt. ressourcepersoner afhængig af hændelsen, f.eks. fra DSB, Metroservice, Miljøvagten, virksomheder osv.
CBRNE-terror	Kemisk, Biologisk, Radiologisk, Nuklear eller Eksplosiv terror.
Pandemi	Se epidemi.
Præhospitale beredskab	Det beredskab, der behandler patienterne, før de kommer på hospitalet. Det består bl.a. af ambulancer og lægeambulancer.



Regionale koordinerende stab	En bredt sammensat stab med repræsentanter fra visse regionale og lokale beredskabsmyndigheder m.fl. til at varetage de koordinerende opgaver i forbindelse med større hændelser og begivenheder samt større ulykker og katastrofer. Et forum for samarbejde og koordineret anvendelse af samfundets ressourcer i regionen. Hver enkelt myndighed deltager med egen kompetence i overensstemmelse med princippet om sektoransvaret. Regionspolitilederen leder arbejdet i staben.
KSC/ Vagtcentralen	Brandvæsenets Kommunale Styrings Centervagtcentral, som koordinerer såvel brand- og redningsindsatser som ambulanceindsatser, herunder servicere med tilkald af ekstra mandskab, specialister og materiel, samt assisterer med oplysninger til brug for indsatsen.
Vagthavende brandinspektør	Indsatsleder ved Brandvæsenet på døgnvagt.
Specielle planer	Specielle planer er planer for konkrete objekter eller områder. Eksempelvis plan for kriseledelsesfunktionen og Miljø Beredskabsplanen. Se beredskabsplan.
Statsligredningsberedskab	Beredskabsstyrelsens ressourcer på beredskabscentrene rundt i landet; på Sjælland er ressourcerne placeret i Næstved. Bemandingen består af fastansatte ledere og værnepligtige.
Støttefunktionen	Støttefunktion består af Økonomiforvaltningens direktør (beredskab), chefen for overborgmesterens sekretariat, chefen for Borgerrepræsentationens sekretariat, chefen for Center for Byudvikling (beredskab) og chefen for Center for Koncernservice(IT). Støttefunktionen skal etablere mødested og de fysiske rammer for kriseledelsesfunktionen samt understøtte dens arbejde.