



## Tilsynsrapport 1. halvår 2022 CBSI

14. oktober 2022

### 1. Konklusion

Sagsnummer  
2022-0181133

Tilsynet konkluderer, at danskuddannelsetilbuddet på CBSI Sprogcenter lever op til danskuddannelsesloven.

Dokumentnummer  
2022-0181133-3

Tilsyn peger på et stigende niveau for antallet af unikke kursister på alle uddannelsesstrin.

Sagsbehandler  
Karsten Jensen

Det er især antallet af fordrevne ukrainere, der indgår i statistikken som I1-kursister, der øger kursistpopulationen, men der ses også et højere niveau af kursister, der er henvist i henhold til LAB end forudsat i BR's beslutning af oktober 2020.

Andelen af kvinder på uddannelserne ligger på 60% og er på samme niveau som landsgennemsnittet.

Der ses en øget tilgang af undervisere, fra 25 undervisere i 2. kvartal 2022 mod 15 i 1. kvartal 2022.

Det pædagogiske tilsyn vurderer, at den observerede undervisning lever op til de relevante fagbeskrivelser for danskuddannelserne og de enkelte moduler. Det pædagogiske tilsyn har observeret undervisningen ved stikprøver og har alene mindre anbefalinger som brug af tavleteknik, styring af undervisningen og lign.

Tilsynet ser desuden, at der tilbydes et højt antal lektioner på alle DU-trin, som er henholdsvis 64%, 54% og 44% højere de seneste landstal for DU1, DU2 og DU3. Landsgennemsnittet er opgjort på tværs af alle målgrupper som bliver indplaceret på sammenlignelige DU-trin.

Der er 3 niveauer af danskuddannelse DU1 DU2 og DU3.

Det påvirker vurderingen af sammenhængen mellem pris og kvalitet, hvor der ses et udviklingspotentiale. Sammenhængen mellem pris og kvalitet vurderes i forhold, til fremmøde, gennemførelses hastighed, beståelsesprocent, karaktergennemsnit, antal deltagere ved prøver samt modultakster.

Center for Økonomi og  
Ejendomme  
Bernstorffsgade 17  
1577 København V

I de følgende afsnit præsenteres tilsynets observationer og resultater inden for et risikobaseret, et administrativt, et pædagogisk og et økonomisk tilsyn.

EAN-nummer  
5798009710161

Data præsenteres grafisk og dækker perioden fra tilsynsperioden fra 2018 - 1. og 2. kv. 2022. Der gøres opmærksom på, at data fra 2018 kun dækker 2. halvår, fordi tilsynsperioden startede den 1. august 2018.

Alle tilsynets indikatorer sammenlignes med de seneste landstal, hvor dette er muligt.

## 2. Risikobaseret tilsyn

Alle tilsyn sker med afsæt i en systematisk risikovurdering af tilgang og afgang i antallet af kursister, uddannelsestrin og -modul, køn, alder samt henvisningsniveau.

Det risikobaserede tilsyn dokumenterer kursistaktiviteten for tilsynsperioden 2018 - 2022, herunder en vurdering af sprogcentrets kapacitet, den relative fordeling mellem DU-trin mv. Kursistaktiviteterne sammenlignes desuden med aktiviteterne på landsplan, som det er forudsat i vejledningen om tilsyn med danskuddannelse fra Styrelsen for International Rekruttering og Integration (SIRI).

Antallet af kursister er opgjort som unikke kursister. En unik kursist betyder, at kursisten kun tælles en gang, selvom kursisten gennemfører flere moduler.

### Kursistaktivitet på CBSI i 2022

Det risikobaserede tilsyn dokumenterer kursistaktiviteten på CBSI.

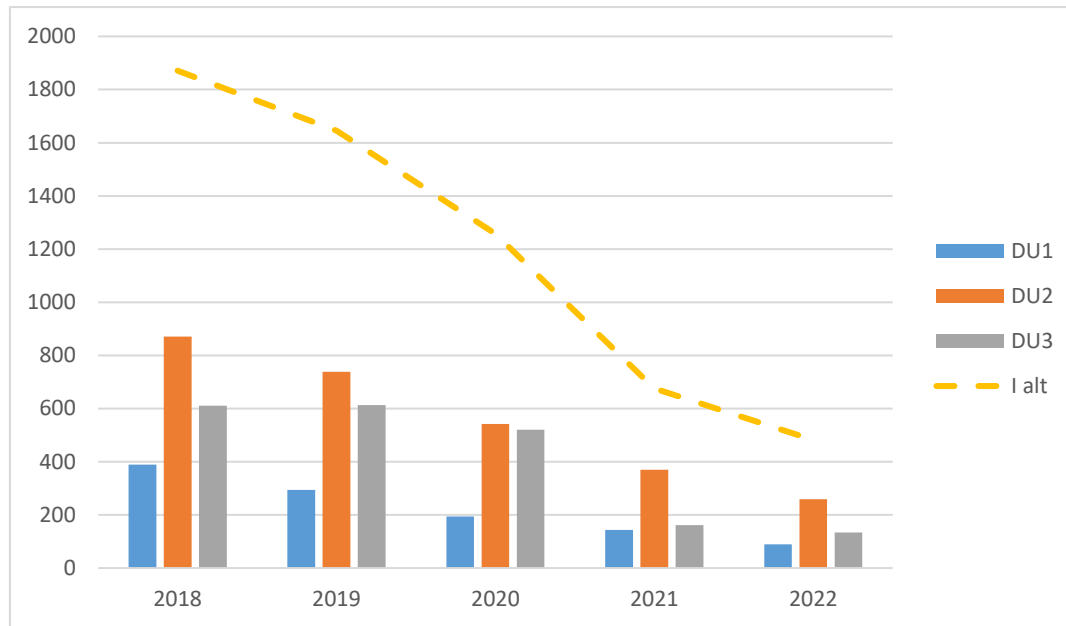
I 1. halvår 2022 modtog I1-kursister modul dansk efter integrationsloven efter tilgangen af ukrainske flygtninge i især 2. kvartal 2022.

På BIU's møde den 10. juni fremgik det under behandlingen af Kapacitet til integrationsprogram til ukrainske flygtninge, at den samlede kapacitet på CBSI ville blive udvidet til 1.000 kursister, heraf ca. 600 ukrainske flygtninge.

Figur 1 viser antallet af unikke kursister, fordelt på DU-trin og år, så det er muligt at følge udviklingen på CBSI over tid.

### **Figur 1. Fordeling af antallet af unikke kursister på DU-trin og år, 2018 - 2. kvartal 2022.**

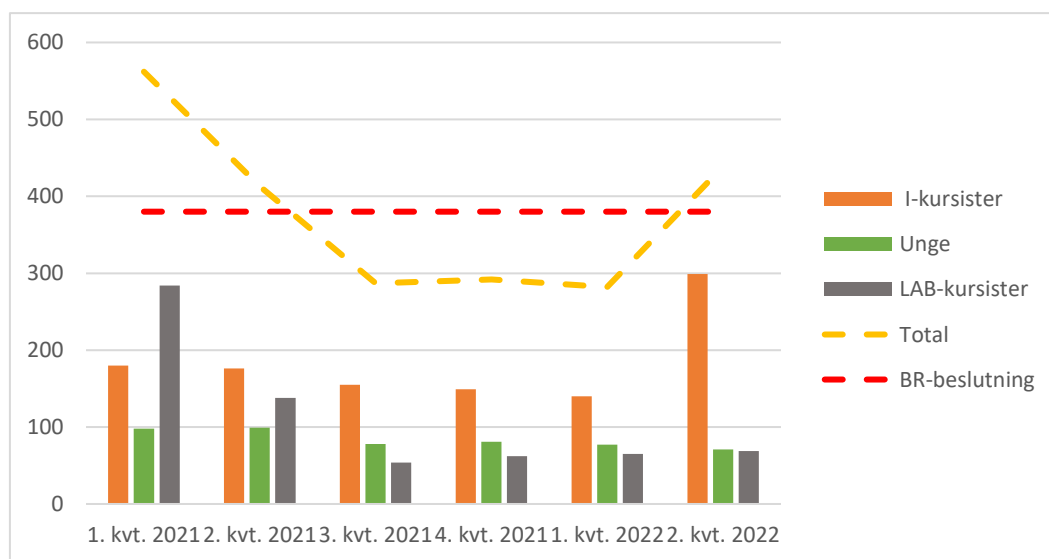
---



Den historiske udvikling i kapaciteten på CBSI viser et støt faldende niveau med en halvering af kapaciteten fra 2020 (BR's beslutning) til 2021 og så et yderligere fald i 1. halvår 2022.

Det samlede antal unikke kursister på CBSI lå i 1. halvår 2022 på ca. 500.

**Figur 2. Antal henviste unikke kursister efter LAB-loven og Integrationsloven i 2021 til 2. kvrt. 2022 i forhold til BR-beslutningen**

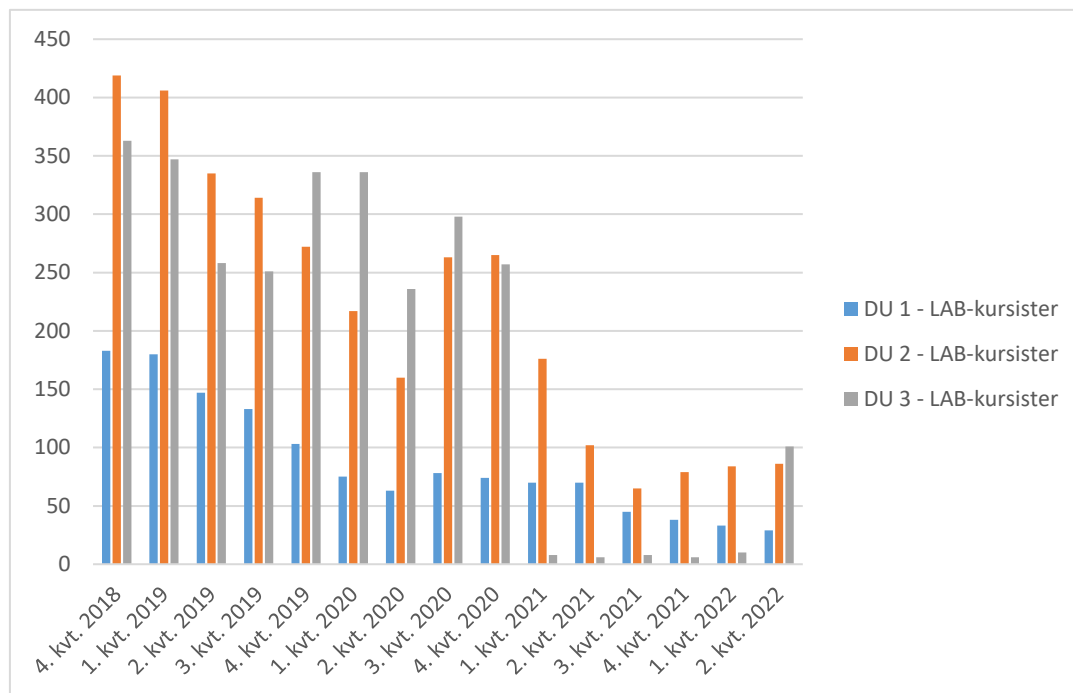


Antallet af især I-kursister på CBSI Sprogcenter er steget i 1. halvår 2022 som følge af især tilgangen af ukrainske flygtninge. Antallet af I1-kursister stiger fra 140 i 1. kvartal til 299 i 2. kvartal 2022.

Antallet af unge LAB-kursister ligger stabilt på 77-81 henviste, mens øvrige LAB-kursister ligger på 65 - 69 henviste i 1. til 2. kvartal 2022. Øvrige LAB-kursister ligger således over BR-beslutningen på ca. 40 henviste.

Figur 3 viser det kvartalsvise niveau og fordelingen af LAB-kursister på tværs af DU-trin. Der er ikke her skelnet mellem "unge" og "øvrige".

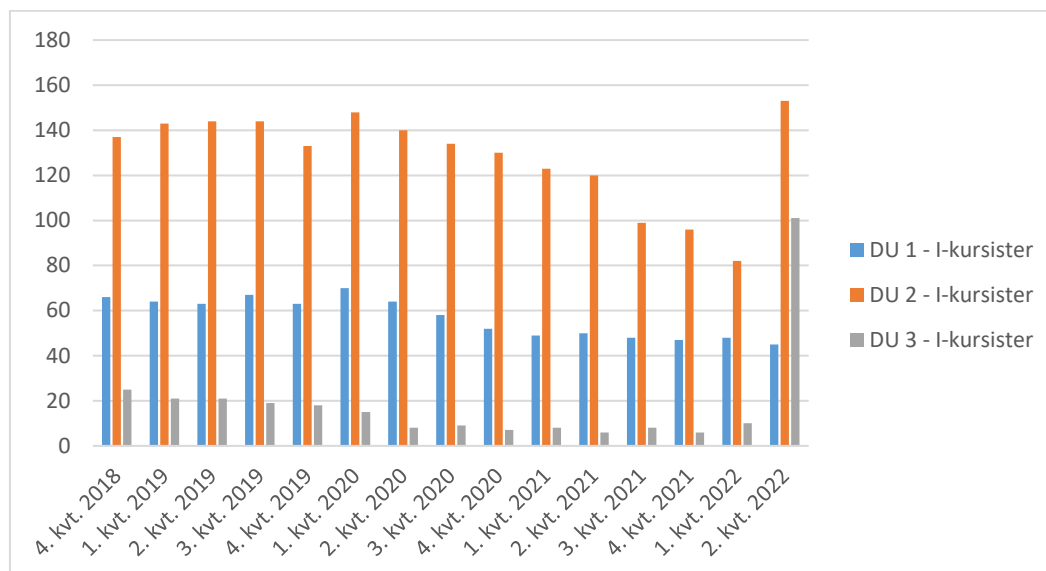
**Figur 3. Antal og fordeling af LAB-kursister på DU-trin og kvartaler 2018 - 2. kvartal 2022**



Figuren viser, at der sker en straks-tilpasning til BR-beslutningen, hvor især antallet af DU3'ere falder dramatisk - fra 257 i 4. kvartal 2020 til 8 i 1. kvartal 2021. Det niveau er stadig gældende indtil 2. kvartal 2022, hvor antallet af DU3 stiger markant - fra 10 i 1. kvartal 2022 til 101 i 2. kvartal 2022.

Antallet af DU1'ere og DU2'ere er nogenlunde stabile over de sidste 3 kvartaler.

Figur 4 viser fordelingen af I1-kursister på DU-trin og kvartaler.

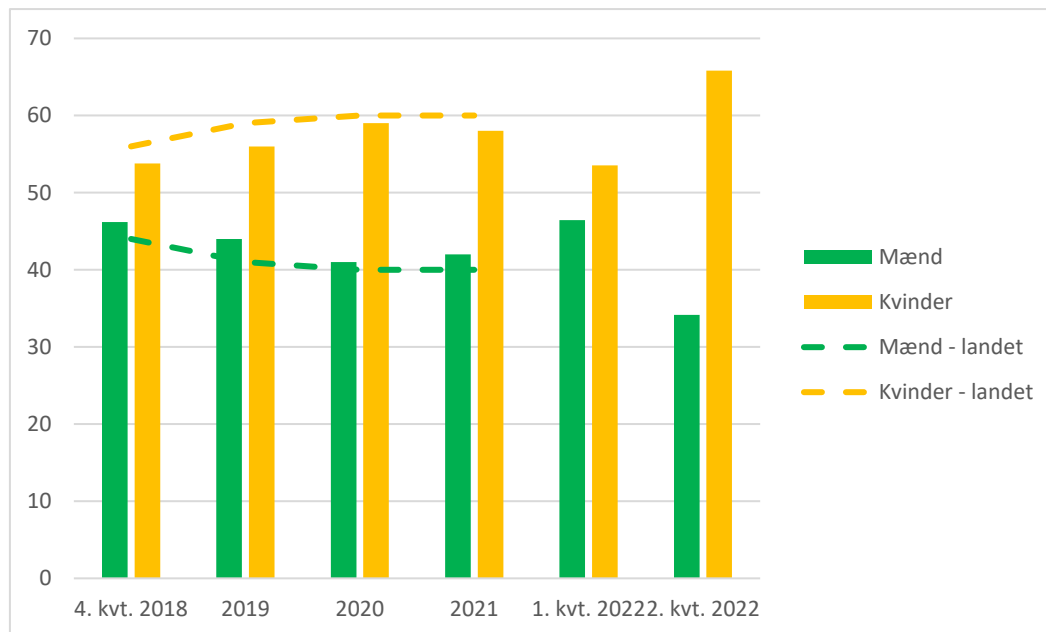
**Figur 4. Fordelingen af I1-kursister på DU-trin og kvartaler 2018-2022**

Figuren viser, at BR's beslutning om antallet af I1-kursister (ca. 200) har været passende i 2021 og 1. kvartal 2022. Herefter påvirkes opgørelsen af antallet af fordrevne fra Ukraine, og antallet af I1-kursister på tværs af DU-trin stiger til ca. 300.

### Kursisternes køn

Det risikobaserede tilsyn opgør desuden kursisternes køn på hver af de tre uddannelsestrin, de to henvisningskategorier og hvordan fordelingen udvikler sig over tid. Figur 5 viser kønsfordelingen på danskuddannelserne i 2018-22 på CBSI, sammenlignet med landstallene.

**Figur 5: Kønsfordeling på danskuddannelserne i 2018 - 2. kvartal 2022, pct.**

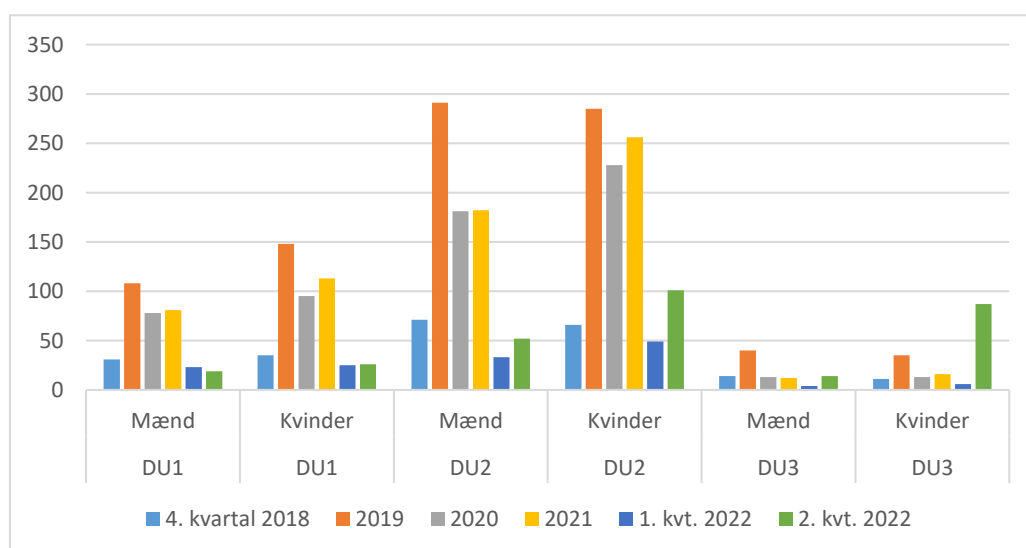


På tværs af de tre uddannelser udgør kvinderne ca. 60% af kursisterne. Stigningen i 2. kvartal 2022 kan tilskrives fordrevne fra Ukraine som i hovedsagen er kvinder.

Overrepræsentationen af kvinder på danskuddannelse er samstemmende med overrepræsentationen på landsplan. I 2021 er fordelingen 40% for mænd og 60% for kvinder for alle tre uddannelsesstrin og på tværs af alle henvisningskategorier. Overrepræsentationen på CBSI er således identisk med overrepræsentationen på landsplan.

Figur 6 viser kønsfordelingen for I1-kursister i tilsynsperioden 2018-2022 på tværs af DU-trin.

**Figur 6. Fordeling af antal I1-kursister på køn, DU-trin fra i 2018 til 2. kvartal 2022.**



Figuren giver en mulighed for at følge den tidsmæssige udvikling for antallet af henholdsvis mænd og kvinder på det enkelte DU-trin. Farverne er ens for hver tidsperiode og ved at

sammenholde den samme farve for henholdsvis mænd og kvinder i samme perioden kan man få et indtryk af kønsbalancen på hvert DU-trin.

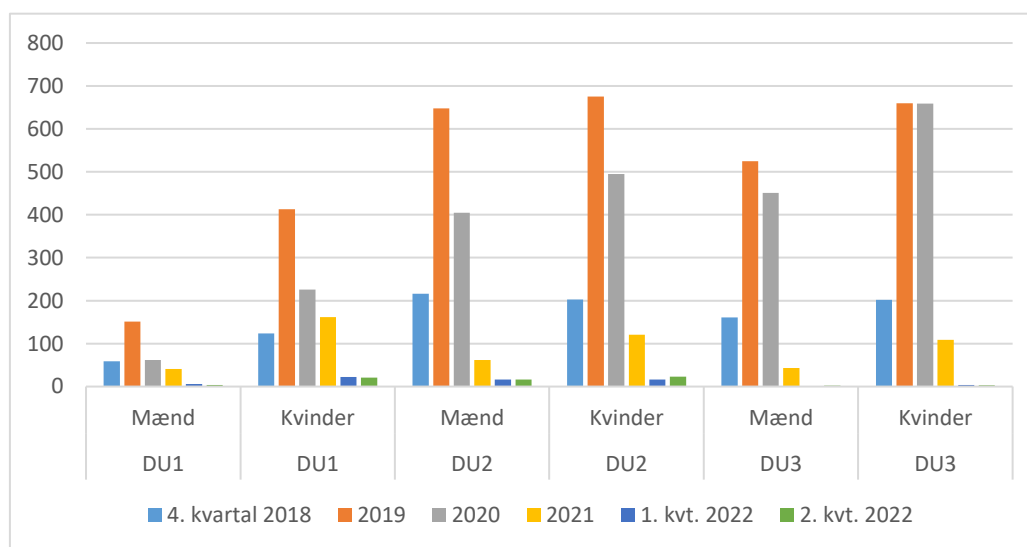
Det kan konstateres, at overrepræsentationen af kvinder gælder for alle DU-trin, når der tales om I1-kursister. Figuren viser desuden, hvordan antallet af kvinder på DU2 og DU3 stiger markant i 2. kvartal 2022 i forhold til 1. kvartal 2022.

For DU1 viser tidligere undersøgelser<sup>1</sup>, at kvinderne typisk har svagere forudsætninger for at lære dansk sammenlignet med mandlige kursister, bl.a. grundet lavere og kortere uddannelsesbaggrund, ved at have været i landet i længere tid uden at lære dansk og med mindre erhvervs erfaring samt beskæftigelse i forhold til mænd.

Der er dog ikke tale om overrepræsentation af kvindelige I1-kursister på DU1 i 1. halvår 2022.

Figur 7 viser en tilsvarende af antal LAB-kursister, fordelt på køn og DU-trin. Unge under 25 og øvrige, der er henvist i henhold til LAB-loven indgår ikke i denne opgørelse, men fremgår af Figur 8.

**Figur 7. Fordeling af antal LAB-kursister på køn, DU-trin fra i 2018 til 2. kvartal 2022.**



Figuren giver en mulighed for at følge den tidsmæssige udvikling for antallet af henholdsvis mænd og kvinder på det enkelte DU-trin. Farverne er ens for hver tidsperiode og ved at sammenholde den samme farve for henholdsvis mænd og kvinder i samme perioden kan man få et indtryk af kønsbalancen på hvert DU-trin.

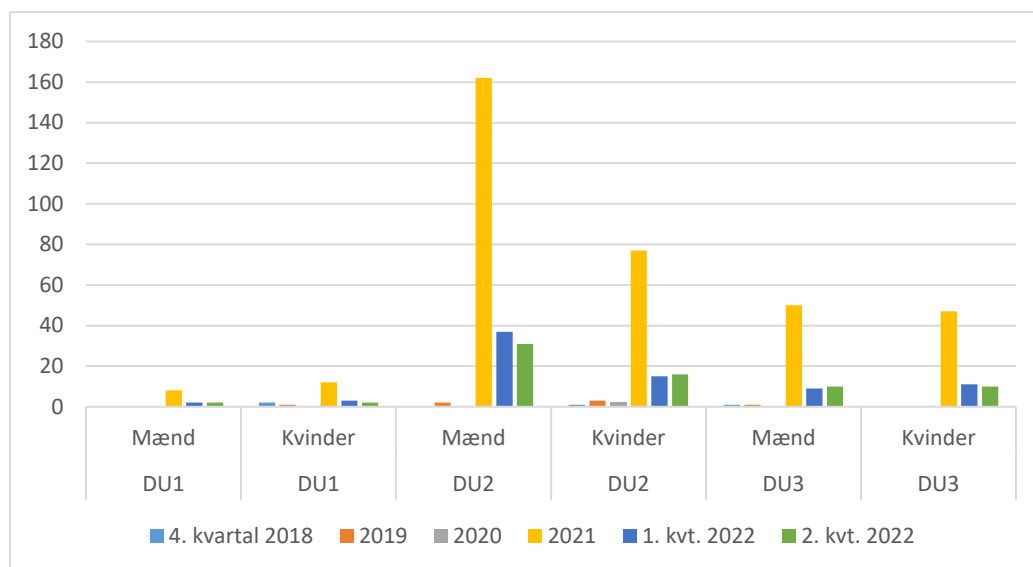
Figuren viser, at der stadig er en overrepræsentation af kvinder på alle DU-trin i tilsynsårene.

Der er i 1. og 2. kvartal 2022 på DU3 tale om 10 kursister i alt, hvorfor figuren har svært ved at vise niveauet. Det meget lave antal kursister gør det desuden meningsløst at analysere på forskellene.

<sup>1</sup> Se fx Leif Husted m.fl.: Indvandrerkvinder i danskuddannelsen. AKF 2010.

Figur 9 viser endelig af antal øvrige/unge-kursister, fordelt på køn og DU-trin. Fra 2021 omfatter figuren alene unge under 25, der er henvist i henhold til LAB-loven.

**Figur 9. Fordeling af antal Øvrige/unge LAB-kursister på køn, DU-trin fra i 2018 til 2. kvartal 2022.**



Modsat de øvrige henvisningskategorier er kønsbalancen for øvrige / unge meget mere dynamisk og der er faktisk paritet mellem mænd og kvinder fra 2021 til 2. kvartal 2022.

### 3. Administrativt tilsyn

Tilsynet har konstateret, at der er sket rettidig og korrekt indberetning til UIM's Uddannelses-database.

### 4. Pædagogisk praksis

Det pædagogiske tilsyn består af flere delindsatser, der rækker fra den fysiske lokation til undervisernes kvalifikationer.

I tilsynet for 1. halvår 2022 beskrives det pædagogiske tilsyn igennem:

- Fysiske lokation.
- Observation af undervisningen
- Underviserkvalifikationer.

#### Fysisk lokation

CBSI Sprogcenter flyttede til lokationen på Gammel Køgelandvej i Valby i april 2019. Rammerne for danskuddannelse bliver nu delt med hele Jobcenter København, hvilket har betydet en anden organisering af både undervisernes arbejdsforhold og administration af lokaler til afholdelse af undervisning. Tabel 2 viser detaljer om den fysiske lokation.



**Tabel 2. Oversigt over sprogcentrets lokationer og adgange**

<b>Fysiske undervisningslokationer 1. halvår 2022</b>				
<b>Undervisnings-adresse</b>	<b>Overholder bran-che-vejledning</b>	<b>Tilgængeligt for han-dicappede</b>	<b>Handicap-toiletter</b>	<b>Note</b>
Hejrevej 10, 2400 Kø-benhavn	Ja	Ja	Ja	Fraflyttet
Gammel Køge Lande-vej 43, 2500 København	Ja	Ja	Ja	

Lokationen på Gammel Køge Landevej har desuden et studieværksted i tilknytning til receptionsområdet og dermed god adgang. Undervisnings- og arbejdsforhold for underviserne fremstår som positive og indrettede i gode, tilstrækkelige, ventilerede og lyse lokaler.

CBSI Sprogcenter har adgang til CTouch skærme i alle undervisningslokaler, hvilket øger underviserens værktøjskasse.

### **Observationer af den pædagogiske praksis**

Det pædagogiske tilsyn skal sikre, at tilbuddene opfylder lovens krav og skal samtidig være med til at udvikle tilbuddet om danskundervisning og den pædagogiske praksis på sprogcentret.

Der blev observeret et rent modul-hold, der var online og tre samlæste hold, der dels var online og dels fysisk fremmødt.

Observationen af hvert hold varer ca. en time og der afholdes en opfølgende dialog med underviseren, hvor eventuelle spørgsmål og refleksioner på observationer afklares og drøftes. Det fremgår af Tabel 3, hvilke hold, der er besøgt i tilsynsbesøgene, samt informationer om emne, holdtype og antal deltagende kursister.

**Tabel 3. Oversigt over observerede hold**

<b>Observerede hold</b>	<b>Emne</b>	<b>Holdtype</b>	<b>Deltagere</b>
DU2MO3-4	Alment	Fysisk fremmøde	6
DU2 modul 4+5	Alment	Fysisk fremmøde	9

På baggrund af tilsynsbesøgene udarbejdes og fremsendes der en tilsynsrapport.

Den observerede undervisning lever op til de relevante fagbeskrivelser for danskuddannelserne og de enkelte moduler.

Af tilsynsrapporterne fremgår nedenstående konklusioner for de observerede undervisninger.

Tilsynet observerede på DU2MO3-4 holdet en veltilrettelagt og velgennemtænkt undervisningsaktivitet, som afspejlede solid faglighed og refleksion i undervisningen, ligesom det også var positivt at se, hvor umiddelbar interaktionen mellem underviser og kursister forløb.

### Læringspunkter

- Tilsynets anbefaler, at det overvejes at skrive med større bogstaver, hvad enten det er på tavle eller på smartboard.

I den opfølgende samtale drøftede tavleteknik og hensigt med undervisningen.

Tilsynet gav udtryk for tilfredshed med den observerede undervisning og gav forslag til tavleteknik for bedre at sikre kursisters mulighed for at følge med.

Der blev desuden observeret, hvordan underviser brugte en del peer scaffolding - dvs. at kursisterne sammen konstruerer sproget - samt om betydningen af at sætte den socialt stærke med den sprogligt stærke, og derved får brudt evt. u hensigtsmæssige undervisningsdynamikker lidt op. Det er kendt fra forskningen at social dominans kan have stor betydning i forbindelse med samkonstruktioner, fordi den socialt dominerende kan have en tendens til at undertrykke sprogligt korrekte forslag, hvis de kommer fra mindre socialt dominante. Her kan underviser være den mediator, som bryder det mønster.

Tilsynet observerede et DU2 modul 4+5 hold, hvor undervisningen var velgennemtænkt og veltilrettelagt- og som fokuserede på skatteforhold i Danmark. Der var dog en del snak kursisterne imellem, som ikke altid virkede til at være knyttet til undervisningen, og holdet virkede i momenter noget uengageret trods undervisers anstrengelser.

### Læringspunkter

- Tilsynet anbefaler, at opgaveinstruktion i undervisningen tydeliggøres yderligere af hensyn til holdets opmærksomhed.
- Tilsynet foreslår desuden at irrelevante samtaler afbrydes og mindre koncentrerede kursister inddrages i det omfang, det skønnes muligt i situationen.

I den efterfølgende samtale blev opgaveinstruktion i undervisningen og inddragelse af kursister drøftet.

I forbindelse med lytteøvelsen virkede det, som om nogle af kursisterne var i tvivl om de enkelte dele af opgaven, og tilsynet pegede på, at en klarere instruktion i forberedelsen kunne være hensigtsmæssig.

Nogle kursister kom ikke med ved aktivitetsstart, fordi de fortsatte samtaler om noget andet eller om den forudgående opgave og det affødte en kort drøftelse om lærerroller, og om forskellige muligheder for som underviser at afklare, om småsnak har relevans for undervisningen, så underviser kan påtage sig en styrende rolle og insistere på at kursister genindtræder i undervisningsprogrammet.

## Underviserkvalifikationer

Tilsynet vurderer, at underviserstaben på CBSI overholder uddannelsesbekendtgørelsens §24 om underviserkvalifikationer.

Bekendtgørelse nr. 1089 fra juli 2020 betød en ændring af kvalifikationskravene til undervisere. Fra og med juli 2020 kan undervisere ansættes uden DAV, hvis vedkommende senest et år efter ansættelsen begynder på uddannelsen i dansk som andetsprog for voksne.

Rapporteringen om underviserkvalifikationer er tilpasset bekendtgørelsen.

Antallet af ansatte undervisere, der har gennemført, er optaget på uddannelsen til undervisere i dansk som andetsprog for voksne eller har dispensation fremgår af Tabel 4.

**Tabel 4. Oversigt over underviserkvalifikationer fordelt på kvartaler mellem 2020 og 2022.**

Uddannelseskvalifikationer	2019	2020	2022	1. kvrt. 2022	2. kvrt. 2022
DAV gennemført	34-33	34-33	26-18	15	25
DAV optaget og startet		0	0	0	0
DAV under optagelse men endnu ikke startet	2	1	0	0	0
Ansøgt om optagelse på DAV/Ikke formelle kompetencer	2	0	0	0	0
Undervisere med dispensation	0-2	0	0	0	0
Undervisere i alt	38-37	35-33	26-18	15	25

Tallene for 2020 og 2022 viser udviklingen i løbet af tilsynsperioden. således det første tal indikerer starten på året og det sidste tal afslutningen.

For 2022 angives antal og kvalifikationer for ansatte i slutningen af kvartalet.

Tabel 5 viser en betydelig stigning i antallet af undervisere på danskuddannelsen fra 1. kvartal 2022 til 2. kvartal 2022.

## 5. Sammenhæng mellem pris og kvalitet

I forhold til sammenhængen mellem pris og kvalitet fokuseres der på forskellige indikatorer i henhold til Styrelsen for International Rekruttering og Integrations vejledning for tilsyn, kap 4., som slår fast, at kommunen skal have *”fokus på sammenhængen mellem pris og*

kvalitet, herunder om kommunen får den bedst mulige kvalitet til prisen i danskuddannelsesstilbuddet”.

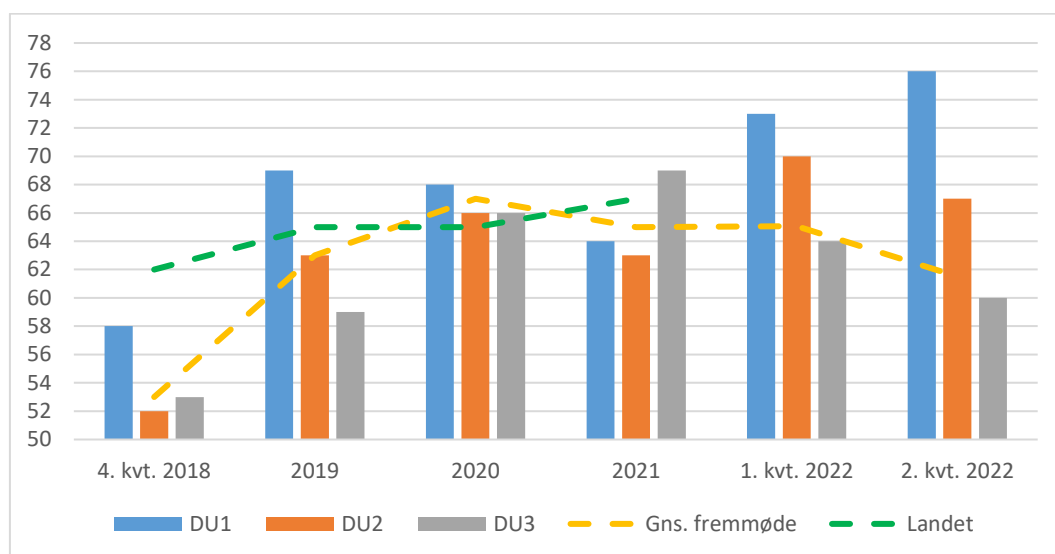
Sammenhængen mellem pris og kvalitet undersøges via forskellige parametre som fremmøde, gennemførelshastighed, fastholdelse, beståelsesprocent, karaktergennemsnit for prøver og modultakster.

### Fremmøde

Fremmødet fortæller noget om effektiviteten af uddannelsesstilbuddet, specielt i relation til gennemløbshastigheden. Jo højere fremmødeprocenten er, jo bedre bliver tilbuddet om danskuddannelse udnyttet. Ubrugte tilbudte lektioner på grund af manglende fremmøde er spildte.

I tilsynet opgøres der kun en procentsats for fremmødet – tilsynet kan således ikke pege på mulige årsager til fremmødet. Figur 10 viser fremmødet på DU og kvartaler for 2018-22 i procent.

**Figur 10. Fremmødet fordelt på DU og kvartaler i pct.**



Det gennemsnitlige fremmøde på CBSI i henholdsvis 1. og 2. kvartal 2022 ligger på 65% og 62%.

Fremmødet er højest for DU1, mens det for DU3 ligger på 68% i gennemsnit for 1. halvår 2022.

Sammenholdt med det meget høje antal tilbudte lektioner til DU3, se figur 12, er der en betydelig risiko for spild af underviserressourcer, fordi der udbydes lektioner, som kun få kursister deltager i.

Fremmødes kan sættes i forhold til antallet af tilbudte lektioner, hvilket fortæller noget om effektiviteten i undervisningen.

På CBSI er der det gennemsnitlige fremmøde for alle uddannelsestrin i 1. halvår 2022 på 63%. Det vil sige, at 37% af de tilbudte lektioner ikke bliver brugt til fulde. Fremmødet på DU1 ligger dog over landsgennemsnittet for 2021. CBSI Sprogcenter ville således kunne udbyde færre lektioner uden, at det ville påvirke undervisningens indhold og kvalitet, hvorimod der ville være forventning om en forbedret fremmødeprocent.

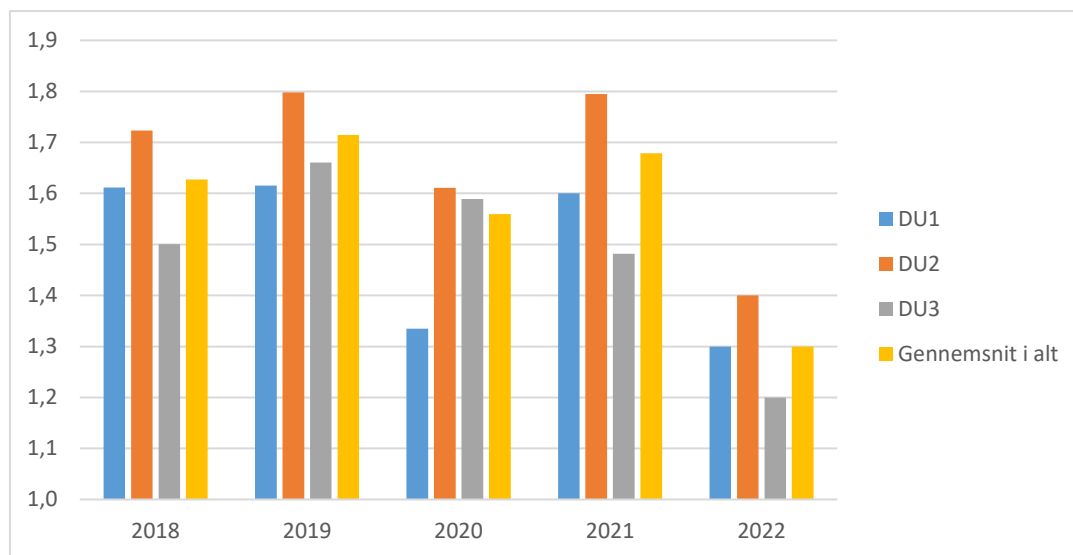
Tilsynet anbefaler på den baggrund, at CBSI arbejder med niveauet for fremmøde for de enkelte DU-trin samt relationen til antallet af udbudte lektioner med henblik på at nedbringe spildet af underviserressourcer.

### Antal moduler pr. kursist

Antallet af moduler den enkelte kursist henvises til, fortæller noget om den belastning, som den enkelte kursist lægger på sprogcentret. Et højt antal moduler pr. kursist vil således kræve flere underviserressourcer, end hvis kursisten henvises til færre moduler. Omvendt betyder få moduler pr. kursist, at kursisten opholder sig i meget lang tid på det enkelte modul og dermed virker til at gøre undervisningen mindre effektiv.

Figur 11 viser antallet af moduler pr. henvist kursist, fordelt på DU-trin og kvartaler for 2019-21 i moduler.

**Figur 11. Antal moduler pr. kursist, fordelt på DU i 2019-21.**



Figur 11 peger på, at det gennemsnitlige antal moduler pr. kursist i 2022 er på 1,3, hvilket er et fald i forhold til 2021, hvor det gennemsnitlige antal var 1,7.

Der er således noget, der tyder på, at der sker et fald i effektiviteten i undervisningen, hvor kursisterne opholder sig i længere tid på modulet, fordi der samtidig udbydes et antal lektioner for hvert DU-trin, der ligger betydeligt over landsgennemsnittet for 2021.

CBSI Sprogcenter bemærker, at sprogcentret i starten af 2022 var meget lille. Alle de kursister med den hurtigste progression var sendt i arbejde, tilbage var en gruppe, som havde

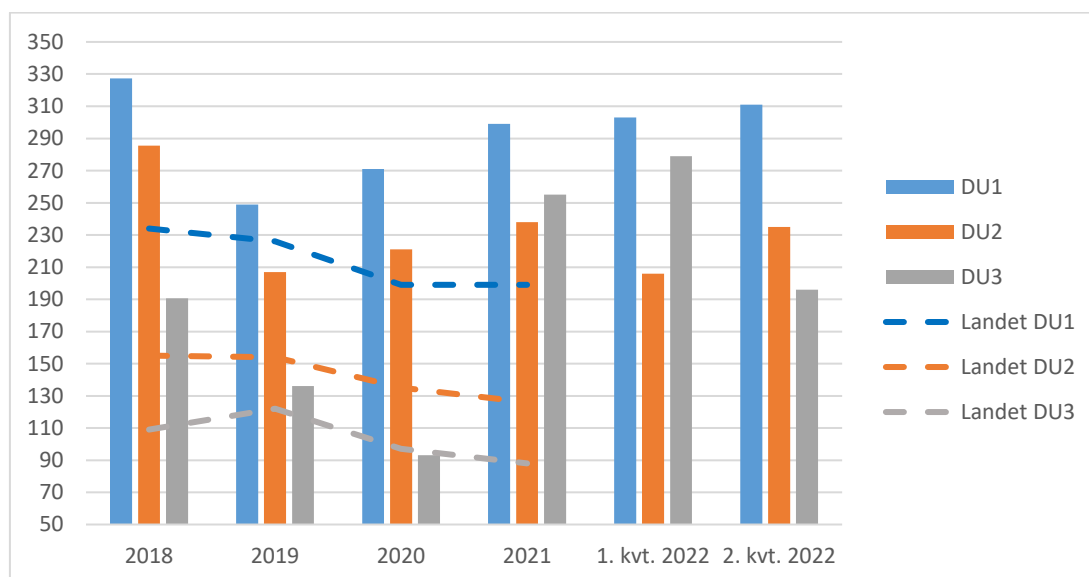
problemer med indlæring, og med andre ting. Dette vil ændre sig, da sprogskolen nu har en helt anden kursistgruppe.

### Gennemførelshastighed

Gennemløbshastigheden er et udtryk for, hvor mange lektioner en kursist i gennemsnit bliver tilbudt, før vedkommende går til test eller prøve og dermed afslutter modulet. Gennemførelshastigheden siger derfor noget om, hvor effektivt sprogcentret er til at føre kursisten succesfuldt igennem modulet.

Figur 12 viser gennemførelshastighed for CBSI 2018-22 sammenlignet med landsgennemsnittet.

**Figur 12: Gennemførelshastighed - antal tilbudte lektioner, fordelt på år og kvartaler 2018 - 2. kv. 2022**



Gennemførelshastigheden defineres på samme måde som det gøres i SIRIs årlige rapport om samme. som det antal undervisningslektioner en kursist tilbydes, før vedkommende består et givet modul. Gennemførelshastigheden har således ikke noget med antallet af de ugentlige tilbudte lektioner at gøre.

Dataikilden er indberetninger fra CBSI Sprogcenter til Udlændinge og Integrationsministeriets danskundervisningsdatabase samt indrapportering fra CBSI Sprogcenter til tilsynet.

I takt med et faldende antal af kursister og et faldende fremmøde er antallet af tilbudte lektioner meget højt på tværs af alle DU-trin i det 1. halvår 2022. Det betyder, at sprogskolen har i 2. halvår brugt flere ressourcer pr. kursist, før test eller prøve bliver bestået.

Gennemløbshastigheden på CBSI Sprogcenter er betydelig langsommere end landsgennemsnittet, når 1. halvår 2022 sammenlignes med landsgennemsnittet for 2021.

DU2 kursisterne, der udgør 54% af den samlede kursistpopulation i 2. kvartal 2022, blev således tilbudt 235 lektioner, hvor landsgennemsnittet for DU2'ere i 2021 lå på 126 – altså godt halvt så mange som på CBSI.

Sammenfattende betyder det høje antal tilbudte lektioner alt andet lige, at der er et betydeligt potentiale for at gøre undervisningen mere effektivt og samtidig mindske antallet af uforbrugte lektioner.

Tilsynet anbefaler, CBSI at tilpasser sine lektionsplaner, så det samlede antal udbudte lektioner som minimum ligger på niveau med landsgennemsnittet for 2021.

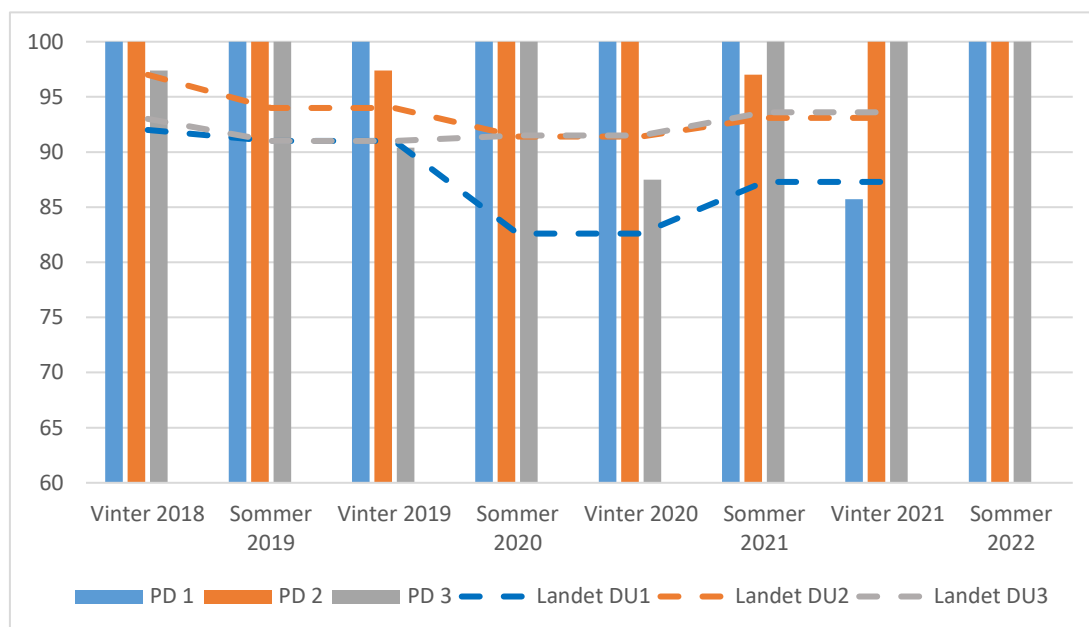
### Beståelsesprocent

Beståelsesprocenten fortæller, hvor mange kursister der deltog i og bestod prøven i forhold til det samlede antal deltagere. Beståelsesprocenten siger derfor noget om, hvor god sprogcentret er til at føre kursisten succesfuldt igennem prøven i dansk.

Stigninger og fald kan dog afspejle, at antallet af prøvedeltagere kan være forholdsvis lille. Med små deltagertal kan selv fx meget få kursister, der dumper, påvirke beståelsesprocenten markant.

Figur 13 viser beståelsesprocenten, fordelt på prøver og prøveterminer i 2019-21

**Figur 13: Beståelsesprocent fordelt på prøve og prøveterminer 2019-21**



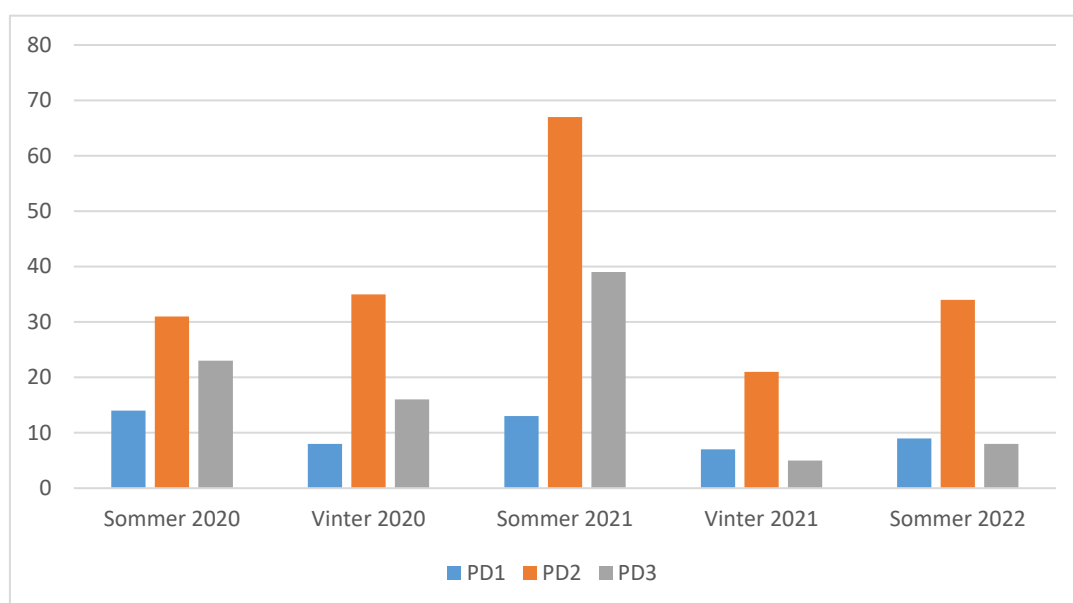
Generelt ligger beståelsesprocenten på CBSI meget højt og oftest over landsgennemsnittet. Beståelsesprocenten for sommerterminen i 2022 er 100% for alle DU-trin.

Tallene peger på, at CBSI har en meget høj kapacitet til at understøtte, at kursister; der deltager i prøver i dansk, også består.

Et lille antal deltagere prøverne kan som sagt betyde meget for, hvordan resultaterne af en sådan undersøgelse falder ud. Det er derfor relevant at vise antallet af deltagere ved prøverne.

Figur 14 viser antallet af tilmeldte deltagere ved prøver i 2020-22, fordelt på DU-trin. CBSI udbyder ikke Studieprøven.

**Figur 14: Antal henviste kursister til prøveterminer, fordelt på DU-trin mellem 2020-2022**



Det fremgår af figur 11, at der var under 10 prøvedeltagere for henholdsvis PD1 og PD3 ved sommerterminen i 2022. Det samme lave antal deltagere for de samme DU-trin gjorde sig i øvrigt gældende ved vinterterminen i 2021.

Det betyder alt andet lige, at beståelsesprocenten og karaktergennemsnittet må tages med et vist forbehold for henholdsvis DU1 og DU3.

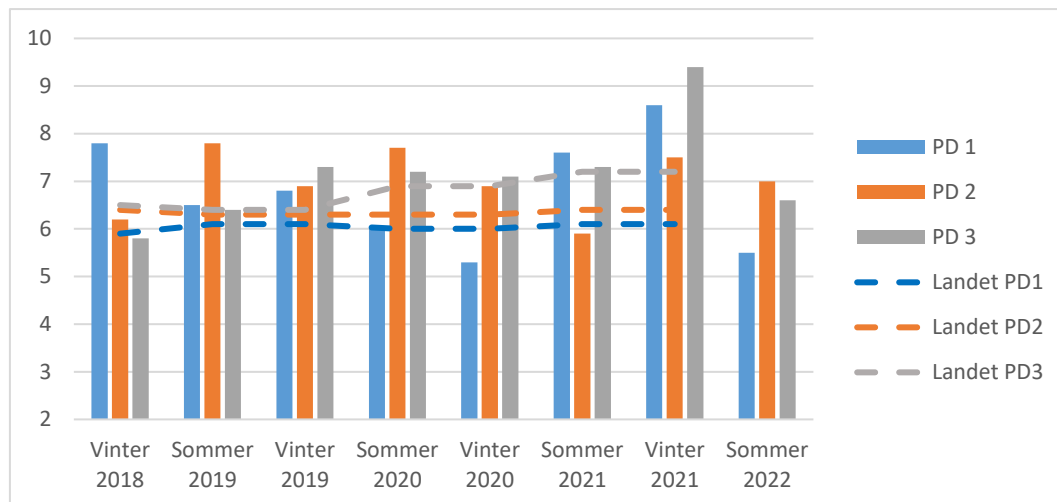
### Karaktergennemsnit for prøver

Karaktergennemsnittet er et udtryk for det samlede antal karakterpoint, delt med antallet af prøvedeltagere. Karaktergennemsnittet indikerer således en kvalitet i undervisningen og hvor effektivt sprogcentret fører kursisten igennem prøveforløbet til et godt resultat.

Der skal dog gøres opmærksom på, at motivationen for mange kursister er at bestå prøven og ikke nødvendigvis få et højt karaktergennemsnit, bl.a. fordi mange kursister ikke skal bruge et karaktergennemsnit, men alene at de har bestået prøven. Det er især tilfældet for DU1'ere, der traditionelt har få prøvedeltagere, jf. figur 15.

**Figur 15: Karaktergennemsnittet pr. eksamenstermin, sammenlignet med landsgennemsnittet 2018 - 2022.**





Karaktergennemsnittet er generelt højt på tværs af alle prøver i dansk. Karaktergennemsnittet for DU1 og DU 3 ved sommerterminen 2022 er dog faldet markant i forhold til, fx resultatet ved vinterterminen 2021. Der var ved alle prøver flere deltagere ved sommerterminen 2022 end ved vinterterminen 2021.

Der var i alt 9 prøvedeltagere ved PD1 ved sommerterminen 2022, som opnåede et karaktergennemsnit på 5,5.

Ved PD2 var der i alt 34 deltagere, der opnåede et karaktergennemsnit på 7.

Endelig var der 8 deltagere ved PD3, som fik et karaktergennemsnit på 6,6.

Alt i alt er både beståelsesprocent og karaktergennemsnit tilfredsstillende, idet der dog gøres opmærksom på effekten af meget få prøve deltagere.

### Modultaksterne på CBSI Sprogcenter

Modultaksterne for CBSI Sprogcenter, som blev besluttet af Beskæftigelses- og Integrationsudvalget i 2016, er udtryk for en teknisk beregning, der baseres på en traditionel budgetrammestyring.

CBSI Sprogcenter modtager således en fast årlig rammebevilling til finansiering af de beslutninger, som Beskæftigelses- og Integrationsudvalget træffer om, hvilke målgrupper sprogcentret skal servicere samt evt. beslutninger om sprogcentrets organisering som en del af Jobcenter København, fælles lokalitet på Gammel Køge Landevej og med de omkostninger, der følger med disse beslutninger til lokaler, overhead mm.

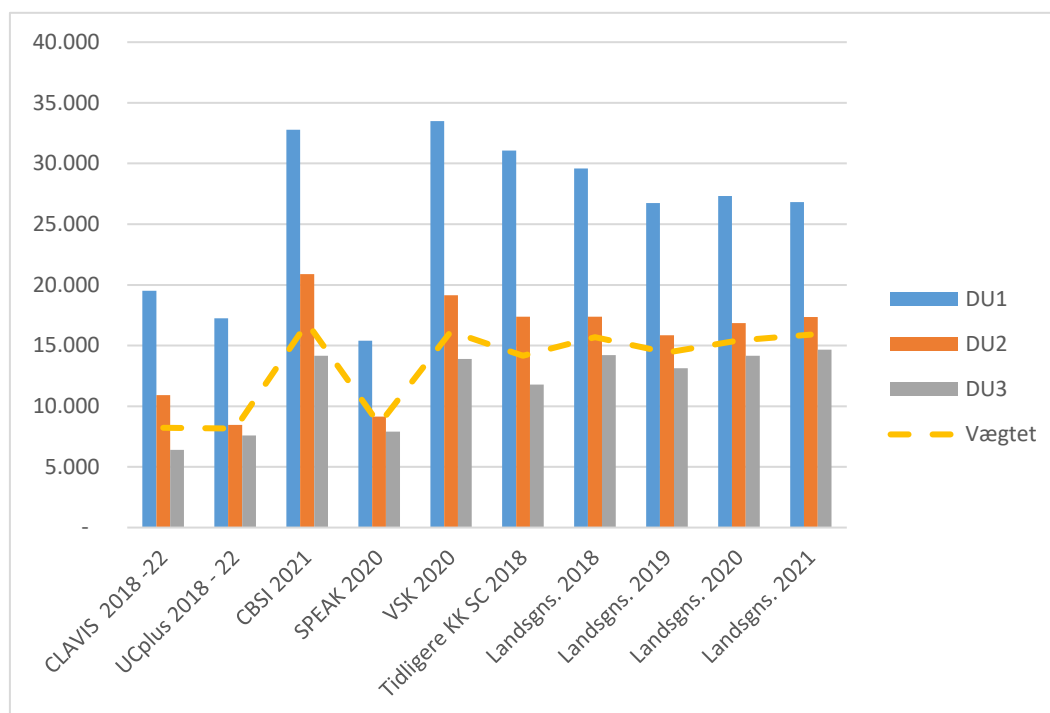
Det samlede budget for CBSI Sprogcenter er på kr. 16,9 mio. i 2022, heraf kr. 8,9 mio. til LAB-borgere og kr. 8,0 mio. til I-kursister. I 2022 forventes desuden anvendt ca. kr. 4,6 mio. yderligere til I1-kursister (Ukraine-indsatsen).

Det vægtede gennemsnit er et udtryk for modultaksten i forhold til andelen af kursister på det enkelte DU-trin.

Det vægtede gennemsnit af de teknisk beregnede modultakster er ca. 18% dyrere end landsgennemsnittet for 2021.

Figur 16 viser modultaksterne for 2022 sammenlignet med et par øvrige sprogcentre i Region Hovedstaden og landsgennemsnittet i perioden 2018 - 2022.

**Figur 16: Modultakster 2022 på CBSI Sprogcenter sammenlignet med andre udbydere og landsgennemsnittet i 2019.**



Sammenlignes den gennemsnitlige modultakst for 2022 på CBSI med landsgennemsnittet ligger CBSI's modultakster ca. 20% over landsgennemsnittet for 2021 og kr. 8.936 over den vægtede gennemsnitspris hos de nuværende leverandører af danskuddannelse.

Der er ikke i forskning og analyser indikationer på, at sammensætningen af kursister påvirker udgiften per modtaget kursisttime (VIVE 2016, Deloitte, 2016, Rambøll, 2020).

### Sammenfatning - sammenhæng mellem pris og kvalitet.

Sammenhængen mellem pris og kvalitet i uddannelsesbuddet på CBSI Sprogcenter er blevet vurderet i hold til følgende indikatorer:

- Fremmøde
- Gennemførelses hastighed
- Beståelsesprocent
- Karaktergennemsnit
- Modultakst
- Fordeling af kursister på uddannelsestrin

Tilsynet konstaterer, at sammenhængen mellem pris og kvalitet for hvert DU-trin har et udviklingspotentiale. CBSI har nogle af landets højeste priser og ligger over niveau med

landsgennemsnittet for gennemførelses hastigheden, mens karaktergennemsnittet for PD1 og PD3 er faldende. Beståelsesprocenten er tilfredsstillende.

Der er bekymrende, at der tilbydes et antal lektioner for alle DU-trin, der hver især er en halv gang højere end landsgennemsnittet. Der er samtidig et fremmøde-niveau, som gør, at de tilbudte lektioner og underviserressourcerne kan udnyttes bedre.

Der synes således at være grundlag for at genvurdere sammenhængen mellem pris og kvalitet på CBSI.

## 6. Formål med tilsynet

Tilsynet skal overordnet set sikre, at love, regler og politikker for aktiviteter under lov om danskuddannelse overholdes.

Tilsynets mål er således at sikre, at borgeren leveres en danskuddannelse, der er i overensstemmelse med formålet med offentlige og private tilbud efter danskuddannelsesloven.

I tilsynet er der desuden særlig opmærksomhed på sprogcentrets resultater inden for gennemførelses hastighed, fravær, karakterer og underviserkvalifikationer, der tilsammen definerer kvalitet i danskundervisningen i relation til lovgivningen. Kvalitetssikringen er på den ene side et ansvar for Sprogcentret, og på den anden side giver tilsynets arbejde mulighed at gøre kvaliteten i den leverede undervisning endnu bedre.

Tilsynet gennemføres i henhold til Bekendtgørelse om danskuddannelse til voksne udlændinge m.fl. nr 1045 af 24/06/2022, §21, stk. 1-3 samt Beskæftigelses- og Integrationsudvalgets beslutning af 22. oktober 2018.

Udover de lovbestemte tematiske tilsynsområder - administration, økonomi og pædagogik - tilføjer Beskæftigelses- og Integrationsudvalgets koncept et risikobaseret tilsyn til det lovbestemte tematiske tilsyn, ligesom tilsynet fokuserer på opfølgning på politiske beslutninger. Beskæftigelses- og Integrationsudvalgets koncept blev besluttet i oktober 2018.

Beskæftigelses- og Integrationsudvalgets tilsynsstrategi detaljerer og tidsplanlægger således både den konkrete tilgang til samt indholdet i tilsynet.

### Metode og proces

Tilsynet føres struktureret, systematisk og planlagt i henhold til Beskæftigelses- og Integrationsudvalgets koncept for tilsynet.

Tilsynet består af to forskellige metoder.

Tilsynets første metode kan betegnes som forvaltningsrevision, hvor opmærksomheden er på overensstemmelse mellem sprogcentrets daglige praksis og overholdelse af love, regler, administrative forskrifter, indgåede aftaler og sædvanlig praksis, samt på hvorvidt der er taget skyldige økonomiske hensyn ved forvaltningen af de midler og driften af sprogcentret.

Forvaltningsrevision forbindes normalt med en undersøgelse af, om forvaltningen har været;

- Sparsommelig, der er et udtryk for, at der er gjort en indsats for at få mest muligt for pengene ved forvaltning af de tildelte midler.

- Produktiv, der forstås som forholdet mellem output i form af fx kursistens progression, beståelsesprocent, karakter og fravær i forhold til de ressourcer, der er medgået ved tilvejebringelsen af outputtet.
- Effektiv, der er udtryk for forholdet mellem forventet og faktisk målopfyldelse og afhænger af, at såvel den forventede som den faktiske målopfyldelse er målbar, samt at det er muligt at fastslå årsagssammenhænge.

Tilsynets anden metode er løsningsfokuseret og derfor socialkonstruktiv med fokus på sammenhængen mellem refleksion og læring med henblik på at styrke en fælles forståelsesramme, en professionel og kompetent myndighedsudøvelse samt tilskynde til kobling mellem teorier om indlæring af dansk som andetsprog den daglige praksis på sprogcentrene.

Der anvendes en bred vifte af tilsynsmetoder som tilsynsbesøg på sprogcentrene, gennemgang af materialer fra sprogcentrene, desk research af data fra det studieadministrative system LUDUS, møder med leverandørerne i det kommende udviklingsforum, udover inddragelse af kursisternes vurdering gennem spørgeskemaundersøgelser samt sammenligninger på tværs af sprogcentre mv.

For at kunne føre tilsynet er det nødvendigt med bl.a. indsamling og bearbejdning af en lang række data om danskuddannelse. Kvantitative kursistadministrative data leveres af leverandør, mens Forvaltningen står for indsamling af kvalitative data.

Tilsynet afrapporteres halvårligt til Beskæftigelses- og Integrationsudvalget. Tilsynet forelægges udvalget, så det passer med prøveterminerne. Rapporteringerne vil derfor ske i februar og september.

Strukturen i tilsynsrapport er delvist rammesat af de vejledninger om tilsyn med danskuddannelse, som Styrelsen for International Rekruttering og Integration udsendte i oktober 2018 og juni 2022.

Tilsynet med danskundervisning for voksne udlændinge er forankret i Københavns Kommunes Beskæftigelses- og Integrationsforvaltning og føres af:

- Karsten Jensen, chefkonsulent, ph.d. i socialvidenskab.
- Kirstine Haslund Brøndsholm, AC-fuldmægtig, cand.mag. i pædagogik.
- Juni Arnfast, lektor og pædagogisk konsulent, Københavns Universitet
- Danka Gusak, specialist, YDS (administrativ og økonomisk kontrol).