



Tilsynsrapport 1. halvår 2022 UCplus

1. Konklusion

Tilsynet konkluderer, at danskuddannelsetilbuddet på UCplus lever op til dansk-uddannelsesloven.

Det risikobaserede tilsyn peger på et tilfredsstillende niveau for antallet af unikke kursister på alle uddannelsesstrin, hvor det er især antallet af kursister, der henvises til DU3, der har et meget højt niveau. I 1. halvår 2022 udgør DU3'erne ca. 83% af den samlede kursistpopulation, hvilket er langt over landsgennemsnittet. Andelen af kvinder på uddannelserne ligger på 60% og er på samme niveau som landsgennemsnittet.

Landsgennemsnittet er opgjort på tværs af alle målgrupper som bliver indplaceret på sammenlignelige DU-trin.

Der er 3 niveauer af danskuddannelse DU1 DU2 og DU3.

UCplus har fastholdt fremgangen i sin andel af markedet i 1. halvår 2022 og ligger nu på 46% af samtlige henvisninger i Københavns Kommune. Den højere markedsandel bidrager til, at kun 18% af kursisterne blev serviceret af udenbys leverandører i 1. halvår 2022. Det betyder, at der er flere kursister, der vælger at tage danskuddannelse hos de leverandører, hvor vi fører tilsyn med kvaliteten.

Det pædagogiske tilsyn vurderer, at den observerede undervisning lever op til de relevante fagbeskrivelser for danskuddannelserne og de enkelte moduler. Det pædagogiske tilsyn har observeret undervisningen ved stikprøver og har alene mindre anbefalinger som brug af V2-regel, opmærksomhed på bordopstillingens betydning for undervisninger og lign.

Tilsynet vurderer endeligt, at der er en tilfredsstillende til meget tilfredsstillende sammenhæng mellem pris og kvalitet, der vurderes i forhold, til fremmøde, gennemførelses hastighed, beståelsesprocent, fastholdelse, karaktergennemsnit, antal deltagere ved prøver samt modultakster.

Alle parametre sammenlignes med de seneste landstal, hvor dette er muligt.

Der synes dog at være muligheder for at intensivere arbejdet med at understøtte arbejdet med at få karaktergennemsnittet hævet til landsgennemsnittet for PD2 og Studieprøven, ligesom der bør være opmærksomhed på niveauerne for fremmøde og fastholdelse for især DU3'ere. Det bør dog tilføjes, at det lavere

14. oktober 2022

Sagsnummer
2021-0181133

Dokumentnummer
2021-0181133-2

Sagsbehandler
Karsten Jensen

Center for Økonomi og
Ejendomme
Bernstorffsgade 17
1577 København V

EAN-nummer
5798009710161

fremmøde og fastholdelse for denne gruppe ikke påvirker antallet af tilmeldte til PD3, beståelsesprocenten eller karaktergennemsnittet.

I de følgende afsnit præsenteres tilsynets observationer og resultater inden for et risikobaseret, et administrativt, et pædagogisk og et økonomisk tilsyn.

Data præsenteres grafisk og dækker perioden fra 2018 – 1. og 2. kv. 2022. Der gøres opmærksom på, at data fra 2018 kun dækker 2. halvår, fordi tilsynsperioden startede den 1. august 2018.

2. Det risikobaserede tilsyn

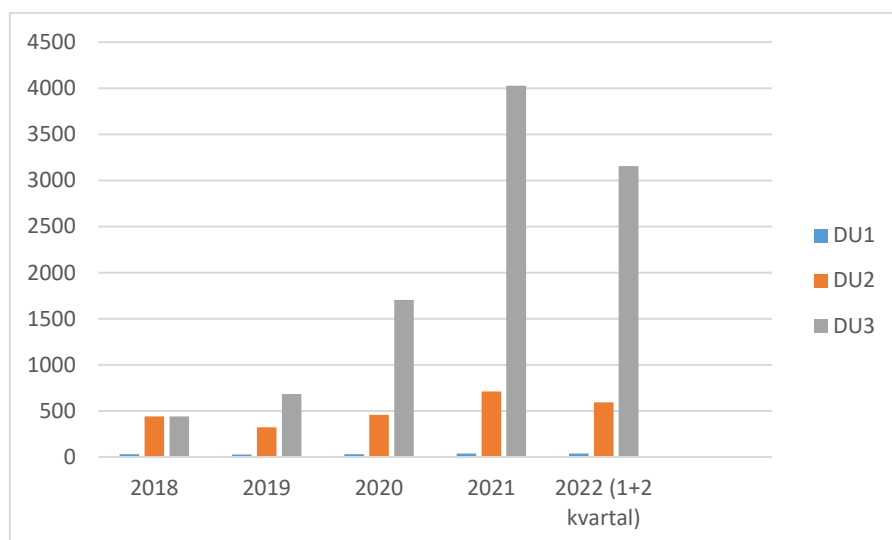
Alle tilsyn sker med afsæt i en systematisk risikovurdering af tilgang og afgang i antallet af kursister, uddannelsestrin og -modul, køn, alder samt markedsandele.

Det risikobaserede tilsyn danner således baggrund for en vurdering af sprogcentrets kapacitet til at tiltrække kursister i forhold til det samlede antal henvisninger og den relative fordeling mellem DU-trin, som er forudsat i udbudsbetingelserne.

Antallet af kursister er opgjort som unikke kursister. En unik kursist betyder, at kursisten kun tælles en gang, selvom kursisten gennemfører flere moduler

Figur 1 opsummerer antallet af unikke kursister i perioden 2018 til og med 2. kv. 2022.

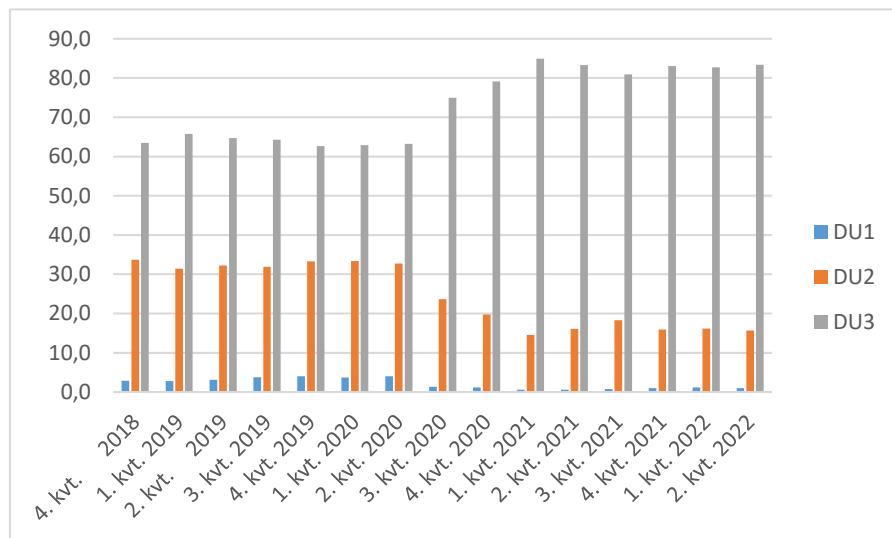
Figur 1: Antal unikke kursister 2018-22, fordelt på år og DU-trin



Antallet af unikke

UCplus har i 1. og 2. kvartal 2022 haft 3.785 unikke kursister, fordelt på alle uddannelsestrin. Der er tale om en opbremsning i antallet af kursister i forhold til udviklingen i 2021, der var kendetegnet af en betydelig stigning i antallet af kursister. Tilgangen i 2021 skyldtes især kursister, der havde ventet på, at deltagerbetalingen gik ud af lovgivningen.

Figur 2 viser antallet af unikke kursister i 2018 - 2 kv. 2022, opgjort i procent, år og DU-trin.

Figur 2: Procentvis fordeling af antallet af unikke kursister på DU-trin og kvartaler

Figur 2 viser, at antallet af unikke DU3-kursister fortsat ligger på et meget højt niveau og over 80% af det samlede antal kursister.

Normtallet i udbudsbetingelserne i 2017 for DU3 var 65%.

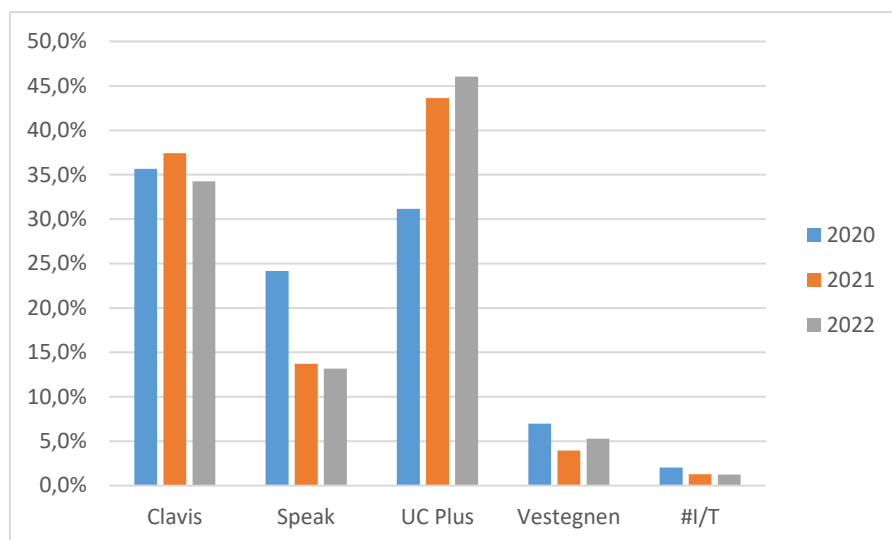
Det meget høje antal DU3 kursister i forhold til de oprindelige forudsætninger betyder alt andet lige, at den vægtede gennemsnitspris ligger lavere end oprindelige forudsat, se figur 10.

Markedsandele

Selvforsørgende kursister har frit valg af sprogcenter og mange kursister vælger sprogcenter efter personlig anbefaling. Valget af sprogcenter afspejler således ofte et personligt kendskab og mund-til-mund markedsføring, og er et udtryk for kursisters opfattelse af sprogcentrets kvalitet.

Beskæftigelses- og Integrationsudvalgets koncept for tilsyn betyder, at tilsynet skal opgøre, hvor mange kursister der vælger at gå på udenbys sprogcentre – dvs. sprogcentre der har driftsaftale med andre kommuner, men hvor Københavns Kommune betaler for modulet. Figur 4 giver et indblik i, hvilke sprogcentre selvforsørgende udlændinge med bopæl i Københavns Kommune foretrækker at lære dansk på.

Figur 3 viser fordelingen af markedsandele for kursister på sprogcentre 2020-22.

Figur 3. Markedsandel af henviste kursister på sprogcentre 2020-22

UCplus havde i 1. halvår 2022 en markedsandel på 46% af det samlede antal henviste kursister, som markerede en stigning i forhold til 2021.

Markedsandelen for 1. halvår 2022 fortsætter således den positive tendens, der er set siden 2020, hvor markedsandelen for UCplus øges både absolut og i relative tal. UCplus' markedsandel vidner om en stærk markedsposition.

I 1. halvår 2022 valgte ca. 20% af de københavnske kursister en udenbys leverandør. I 2020 udgjorde andelen af kursister, der valgte en udenbys leverandør ca. 33%.

Tendensen, hvor københavnske kursister vælger sprogcentre med rammeaftale med Københavns Kommune, fortsætter således, hvilket er meget tilfredsstillende.

3. Administrativt tilsyn

Det administrative tilsyn føres gennem forskellige aktiviteter. I forbindelse med sagsbehandling af henvisninger bliver det kontrolleret, at lovgivningen om danskuddannelse er fulgt. Det bliver blandt andet kontrolleret, at der ikke bliver henvist til moduler, der allerede er bestået og at kursisten stadigvæk har en gyldig danskuddannelsesperiode.

Eventuelle divergenser mellem forvaltningens og sprogcentres oplysninger udredes i dialog med sprogcentret.

I 1. halvår af 2022 har danskteamet modtaget 7.242 ansøgninger om henvisning til danskuddannelse. Erfaringsmæssigt afvises 10% af ansøgningerne med henvisning på grund af manglende ret til danskuddannelse, flytning til anden kommune, dobbeltansøgning og lign.

Der har i 1. halvår af 2022 været en gennemsnitlig sagsbehandlingstid på 24,5 dage.

Der foretages et kvartalsvist tilsyn med sagsbehandlingen af henvisninger. Formålet er løbende at sikre kvaliteten i henvisninger til danskuddannelse.

Der udvælges en stikprøve på 5 henvisninger hvert kvartal. Hvis der findes fejl, undersøges disse nærmere og de nødvendige tiltag for udbedring implementeres. Der er ikke fundet fejl i de ti sager i 1. halvår 2022.

Der er ikke fundet fejl i den administrative sagsbehandling i 1. halvår 2022.

Tilsynet kan endvidere konstatere, at Ministeriet har modtaget indberetningerne til Uddannelsesbasen for 3. og 4. kvartal 2021 samt 1. kvartal 2022 rettidigt. Ministeriet har konstateret, at der ikke er fejl i dataindberetningen og indberetningerne er dermed endeligt godkendt.

Økonomisk tilsyn

YDS fører desuden økonomisk tilsyn med UCplus og CLAVIS.

Det økonomiske tilsyn gennemføres kvartalsvist bagudrettet og udføres som en stikprøvekontrol. Det kontrolleres, at borgeren er mødt til det modul og på den dato, som fremgår af betalingstilsagnet, som Københavns Kommune har modtaget fra sprogcentret. I samme tilsyn kontrolleres det om sprogcentrene, har opkrævet kursisten for depositum i henhold til kommunens anvisning på henvisningen.

I stikprøvekontrollen udtrækkes 3% af den samlede målgruppe og +5 ekstra kursister pr. sprogcenter, så det sikres, at svarprocenten er på ca. 3 %. Kursisterne udvælges tilfældigt.

Kursisterne bliver kontaktet i e-Boks via KMD-sag, hvor de skal bekræfte de informationer, som YDS har modtaget fra sprogcentret, samt om kursisten har foretaget en indbetaling af depositum og er blevet vejledt angående tilbagebetaling af depositum.

Hvis tilsynet konstaterer uoverensstemmelser eller informationerne, der ikke er korrekte, tages der kontakt til sprogcentret, som bedes redegøre for fejlen og evt. gennemføre tiltag, der sikrer at lignende fejl undgås fremover.

I 1. og 2. kvartal 2022 er der sammenlagt taget kontakt til 40 borgere, hvoraf 16 har svaret. Samtlige kursister, der har meldt tilbage, er fremmødt og har indbetalt depositum. 6 kursister angiver, at de er blevet vejledt om reglerne vedr. tilbagebetaling af depositum, 2 at de ikke er blevet vejledt herom, mens de resterende ikke har svaret på dette spørgsmål. Der er ikke konstateret uoverensstemmelser mellem sprogcentrets indberetning og kursistens tilbagemelding.

4. Pædagogisk praksis

Det pædagogiske tilsyn består af flere delindsatser, der rækker fra den fysiske lokation til undervisernes kvalifikationer.

I tilsynet for 1. halvår 2022 er det pædagogiske tilsyn udført igennem observation af undervisningen samt dialog med undervisere og sprogcentrets uddannelsesansvarlige, ligesom sprogcentret rapporterer om udviklingen i underviserkvalifikationerne. Der følges endelig løbende op på, om undervisningslokationen skønnes at være velegnet til voksenundervisning.

Fysisk lokation

Antallet af de fysiske lokationer der bliver benyttet til danskundervisningen, herunder deres handicaptilgængelighed og ibrugtagelse fremgår af Tabel 1.

Tabel 1: Oversigt over sprogcentrets lokationer og adgange fordelt på sprogcenter fra 2018-22.

Undervisnings-adresse	Overholder branchevejledning	Tilgængeligt for handicappede	Handicap-toilet	Note
Drejervej 15, 2400 København NV	Ja	Ja	Ja	Lejemål taget i brug den 1. maj 2019.
Nørregade 31, København K	Ja	Ja	Ja	Lejemål taget i brug den 1. august 2018.
Nørregade 27, København K		Ja	Nej	Bruges til visitation.
Gyldenløvesgade 11, stuen, 2. og 3. sal, København V	Ja	Ja	Ja	Lejemål (2. og 3 sal) taget i brug 10. august 2020 Lejemål (stuen) pr. 1. august 2022
Nørre Voldgade 34, 1358 København K	Ja	Ja	Ja	Lejemål taget i brug den 2. august 2021
Opsagte lejemål				
Rebslagervej 11. 2400 København NV	Ja	Ja	Ja	Lejemål fra 1. august 2018 - 30. april 2019.
Nørregade 33, 1167 København K	Ja	Nej	Ja	Lejemål fra 1. august 2018 -30. april 2019.
Vestergade 10, København K	Ja	Ja	Ja	Lejemål fra 23. august 2020-30. juni 2021
Bispetorvet 1-3, 1167 København K	Ja	Ja	Ja	Lejemål fra 2. august 2021- 31. januar 2022

Samlet set er der tale om udmærkede og tilfredsstillende undervisningsfaciliteter, der lever op til kravene i lovgivning og udbudsbetingelser.

Observationer af den pædagogiske praksis

Det pædagogiske tilsyn skal sikre, at tilbuddene opfylder lovens krav til form og indhold og skal samtidig være med til at udvikle tilbuddet om danskundervisning og den pædagogiske praksis på sprogcentret.

Ophøret af COVID-restriktionerne betød, at tilsynet for første gang siden marts 2020 har mødt undervisere og kursister i en "normal" undervisningssituation.

Tilsynet observerede fysisk fremmødeundervisning i 1. halvår 2022.

Observationen var af ca. en times varighed for hver undervisningsgang. Efter observationen gennemførtes en opfølgende dialog med underviseren, hvor eventuelle spørgsmål og refleksioner på observationer blev drøftet og afklaret.

Af tabel 2 fremgår, hvilke hold der blev observeret i tilsynsbesøgene, samt informationer om emne, holdtype og antal deltagende kursister.

Tabel 2. Oversigt over observerede hold:

Observerede hold	Emne	Holdtype	Deltagere
DU2MO3	Alment	Fysisk	17
DU2MO2	Alment	Fysisk	10

På baggrund af tilsynsbesøgene udarbejdes og fremsendes der en detaljeret tilsynsrapport til sprogcentret.

Den observerede undervisning lever op til de relevante fagbeskrivelser for danskuddannelserne og de enkelte moduler.

Af tilsynsrapporterne fremgår nedenstående konklusioner for de observerede undervisninger.

Tilsynet observerede et DU2MO3 hold med 17 deltagere.

Det var en undervisning præget af munterhed og energisk tilgang. Kursisterne deltog aktivt, og underviser havde en udtalt opmærksomhed på en kursist med særlige behov. Det observeres, hvordan undervisers forståelse for kursister giver plads til forskellige deltagelsesniveauer.

Der var megen kursist-interaktion i den observerede undervisning.

Underviser har flere års erfaring, men der savnes gennemslag af refleksioner over sammenhæng mellem tilegnelsesteori og konkret praksis i undervisningen.

Læringspunkter

- Tilsynet foreslår, at underviser i arbejdet med ordstilling benytter V2-forklaringer, da det på mange måder vil passe godt ind i den stil, der præger undervisningen.

- Tilsynet foreslår et større lokale til holdet, da systemet med rullestole har svært ved at fungere hensigtsmæssigt i forhold til underviseres fysiske stil.

Ved den efterfølgende samtale blev der drøftet overvejelser om undervisningsstil og kursistroller samt grammatiske forklaringer

1. Der tales om det høje tempo i gruppearbejdet, der er blevet observeret, og som har til formål at fremme automatisering og sproglig bevidsthed om emner, som dog indebærer en risiko for at det er afvigende sproglige former der automatiseres. De mange ordstillingsfejl i fri tale kunne måske være udbedret med et mindre tidspres.
2. Der tales om hvordan ordstilling kan forklares ved hjælp af V2-reglen og dens basis og således relatere forklaringen på forskellen mellem den traditionelle måde at undervise i ordstilling på og så denne.

Dagens andet hold er på DU2, modul 2 niveau. Der er ti kursister på dagen. Holdet mødes to gange ugentligt, og da tilsynet er på besøg, er der tale om en øvelsesdag, hvor strukturer og ordforråd er i fokus.

Tilsynet finder, at undervisningen er veltilrettelagt og afvikles i en behagelig atmosfære. Der er god vekslen mellem tavleundervisning og individuelt eller pararbejde i øvelsesdelen af den observerede undervisning.

Læringspunkter

- Tilsynet foreslår lidt større opmærksomhed på klare instruktioner især ved mere komplekse opgaver.

Ved den efterfølgende samtale med underviser drøftes dagens undervisning set i relation til undervisningen generelt samt materialevalget.

1. Der er to ugentlige undervisningsgange, og at dagen i dag havde øvelser som fokus. Interaktion og udtalefokus ligger på andre tidspunkter i undervisningen. Underviser accepterer engelsk i undervisningen, når der er tale om et nyt emne, og når der skal læres ordforråd. Ellers opfordres kursisterne til at bruge dansk.
2. Der bruges Fokus 2 som undervisningsmateriale i undervisningen. Underviser finder det attraktivt, at materialet byder på variationen i opgavetyperne, instruktionerne, arbejdet med ordforråd, adgang til onlinemateriale til hjemmearbejde samt små test-dig-selv-opgaver.

Underviserkvalifikationer

Tilsynet vurderer, at underviserstaben på UCplus overholder uddannelsesbekendtgørelsens §24 om underviserkvalifikationer.

Bekendtgørelse nr. 1089 fra juli 2020 betød en ændring af kvalifikationskravene til undervisere. Fra og med juli 2020 kan undervisere ansættes uden DAV, hvis vedkommende senest et år efter ansættelsen begynder på uddannelsen i dansk som andetsprog for voksne.

Rapporteringen om underviserkvalifikationer er tilpasset bekendtgørelsen.

Antallet af ansatte undervisere, der har gennemført, er optaget på uddannelsen til underviser i dansk som andetsprog for voksne eller har dispensation fremgår af Tabel 3.

Tabel 3: Oversigt over underviserkvalifikationer fordelt på år 2020-21 og kvartaler 2022

Uddannelseskvalifikationer	2020	2021	1. kvrt. 2022	2. kvrt. 2022
DAV gennemført	10-32	35-34	31	44
DAV optaget og startet	13-19	21-41	40	38
DAV under optagelse men endnu ikke startet	5-10	19-6	0	0
Ansøgt om optagelse på DAV/Ikke formelle kompetencer	0	0	5	2
Undervisere med dispensation	5-4	0-1	2	1
Undervisere i alt	29-65	75-82	78	85

Tallene for 2020 og 2021 viser udviklingen i løbet af aftaleperioden, således det første tal indikerer starten på året og det sidste tal afslutningen. Der kan være tale om at undervisere i 2020-2021 er talt med flere gange, fordi underviseren i perioden kan skifte status fra at være under optagelse på DAV til at være optaget på DAV.

For 2022 angives antal og kvalifikationer for ansatte i slutningen af kvartalet.

Tabel 3 viser en betydelig øgning i peger på, at antallet af undervisere på danskuddannelsen i 1. og 2. kvartal 2022 har stabiliseret sig i forhold til udviklingen i 2021. Der var i 2021 tale om en øget kursisttilstrømning som følge af ændringen af lovgivningen. Der er samtidigt en markant udvikling i antallet af undervisere, der har DAV-uddannelsen fra første til andet kvartal i 2022.

5. Sammenhæng mellem pris og kvalitet

I forhold til sammenhængen mellem pris og kvalitet fokuseres der på forskellige indikatorer i henhold til Styrelsen for International Rekruttering og Integrations vejledning for tilsyn, kap 4., som slår fast, at kommunen skal have *”fokus på sammenhængen mellem pris og kvalitet, herunder om kommunen får den bedst mulige kvalitet til prisen i danskuddannelsesstilbudet”*.

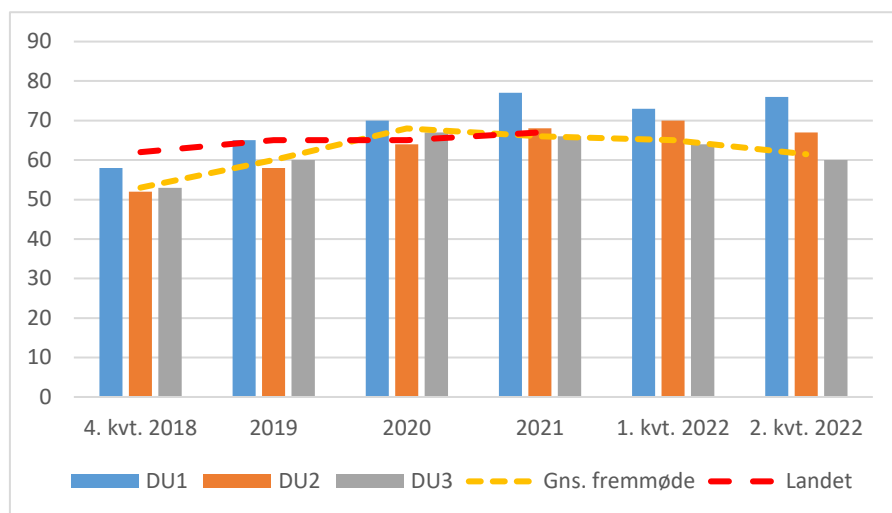
Sammenhængen mellem pris og kvalitet undersøges via forskellige parametre, herunder fremmøde, gennemførselshastighed, fastholdelse, beståelsesprocent, karaktergennemsnit for prøver og modultakster.

Fremmøde

Fremmødet fortæller noget om effektiviteten af uddannelses tilbuddet, specielt i relation til gennemløbshastigheden. Jo højere fremmødeprocenten er, jo bedre bliver tilbuddet om danskuddannelse udnyttet. Ubrugte tilbudte lektioner på grund af manglende fremmøde er spildte.

I tilsynet opgøres der kun en procentsats for fremmødet – tilsynet kan således ikke pege på mulige årsager til fremmødet. Figur 4 viser fremmødet på DU og kvartaler for 2018-22 i procent.

Figur 4: Fremmøde fordelt på DU-trin, i pct. og kvartaler 2018-22



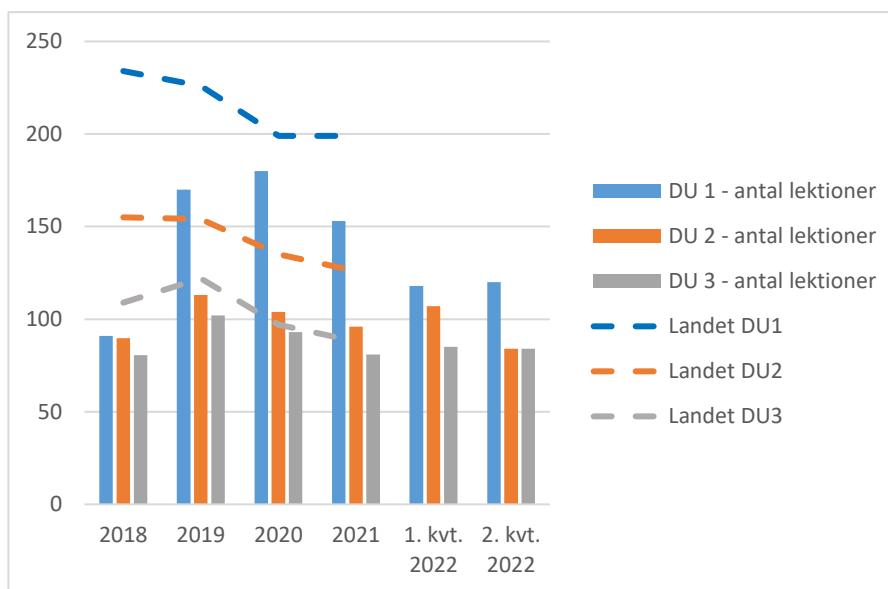
Det gennemsnitlige fremmøde på tværs af de tre uddannelsesstrin er 62% i 1. kvartal 2022. På landsplan er fremmødet på tværs af alle uddannelsesstrin og alle henvisningskategorier 64,6% og 66,3% for S-kursister i 2020 og 2021.

Fremmødet på UCplus ligger således en smule under landsgennemsnittet, ligesom fremmødet for især DU3'ere er faldende.

Gennemførelshastighed

Gennemløbshastigheden er et udtryk for, hvor mange lektioner en kursist i gennemsnit bliver tilbudt, før vedkommende går til tests eller prøver og dermed afslutter modulet. Gennemførelshastigheden siger derfor noget om, hvor effektivt sprogcentret er til at føre kursisten igennem modulet. Figur 5 viser gennemførelshastighed for UCplus 2018-22 sammenlignet med landsgennemsnittet.

Figur 5: Gennemførelshastighed i antal tilbudte lektioner for beståede moduler, fordelt på DU-trin og år, 2018-22



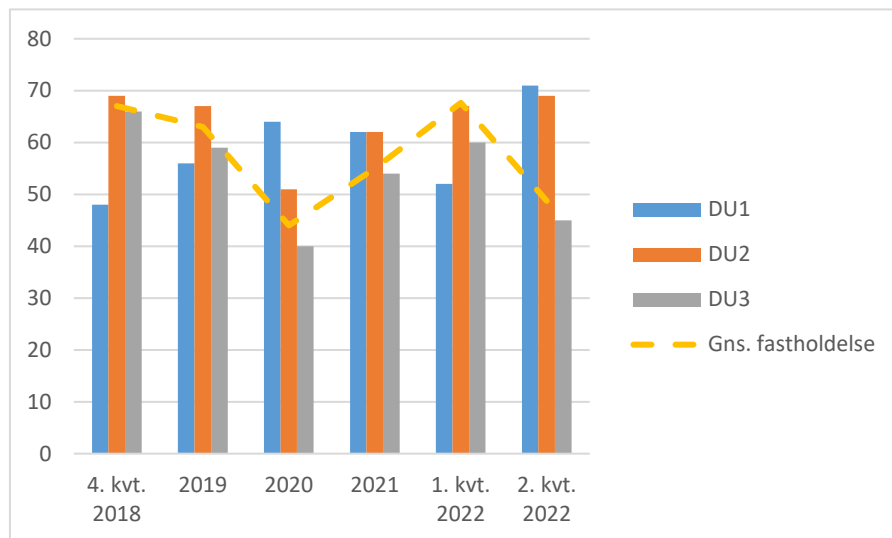
Gennemførelshastigheden hos UCplus ligger generelt under eller på niveau med landsgennemsnittet. Det er i øvrigt en tendens på landsplan, at det gennemsnitlige antal tilbudte lektioner er faldende for alle tre DU-trin.

Gennemførelshastigheden for DU3'ere har ligget stabilt omkring 80-85 tilbudte lektioner siden 2021, hvor landsgennemsnittet i øvrigt ligger på 88 tilbudte lektioner.

Fastholdelse

Fastholdelse beskriver den procentandel af kursisterne der gennemfører et, flere eller alle moduler inden for en danskuddannelse.

Opgørelsen siger derfor noget om sprogcentrets evne til at motivere og fastholde kursisterne til at gennemføre modulet og derfor har muligheden for at gå videre til et nyt modul. Figur 6 viser fastholdelsesraten hos UCplus på tværs af DU-trin mellem 2018-22.

Figur 6: Fastholdelse fordelt på DU-trin og kvartaler, 2018-22

Fastholdelsen svinger betydeligt fra 2018 til 2. kv. 2022, hvilket formentlig også er under indflydelse af COVID-nedlukningerne samt introduktion af lovgivning om deltagerbetaling.

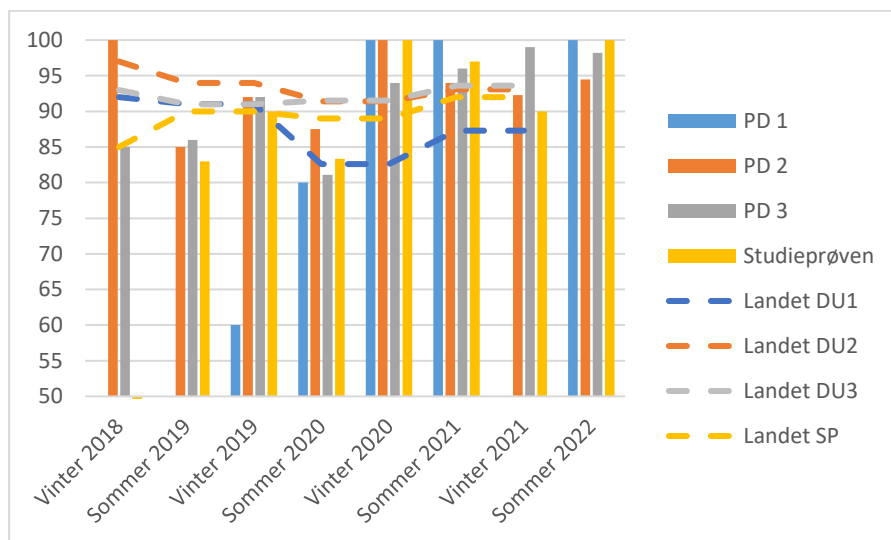
Det er især for DU3-kursister, at fastholdelsen svinger meget, men for 2. kvartal 2022 kan det skyldes sæsonudsving. UCplus bør dog være opmærksomme på fastholdelsen af især DU3'ere.

Beståelsesprocent

Beståelsesprocenten fortæller, hvor mange kursister der deltog i og bestod prøven i forhold til det samlede antal deltagere. Beståelsesprocenten siger derfor noget om, hvor god sprogcentret er til at føre kursisten succesfuldt igennem prøven i dansk.

Stigninger og fald kan afspejle, at antallet af prøvedeltagere kan være forholdsvist lille. Med små deltagertal kan fx meget få kursister, der dumper, påvirke beståelsesprocenten markant.

Figur 7: Beståelsesprocenten pr. eksamenstermin 2019-22, sammenlignet med landsgennemsnittet for 2020



Beståelsesprocenten for UCplus ved sommerprøverne 2022 ligger i spændet mellem 95% og 100%. Beståelsesprocenten for henholdsvis PD3 og Studieprøven er henholdsvis 98% og 100%. Der var tilmeldt 231 kursister til PD3 og 26 kursister til Studieprøven, hvilket fx for PD3 var mere end dobbelt så mange som til begge prøver i 2021.

Beståelsesprocenten ved sommerprøven 2022 er meget tilfredsstillende for alle DU-trin.

Generelt gøres der opmærksom på, at meget få prøvedeltagere kan betyde store udsving i graferne. Det gælder især for PD1, hvor der fx til sommerprøven 2022 var tilmeldt 3 deltagere.

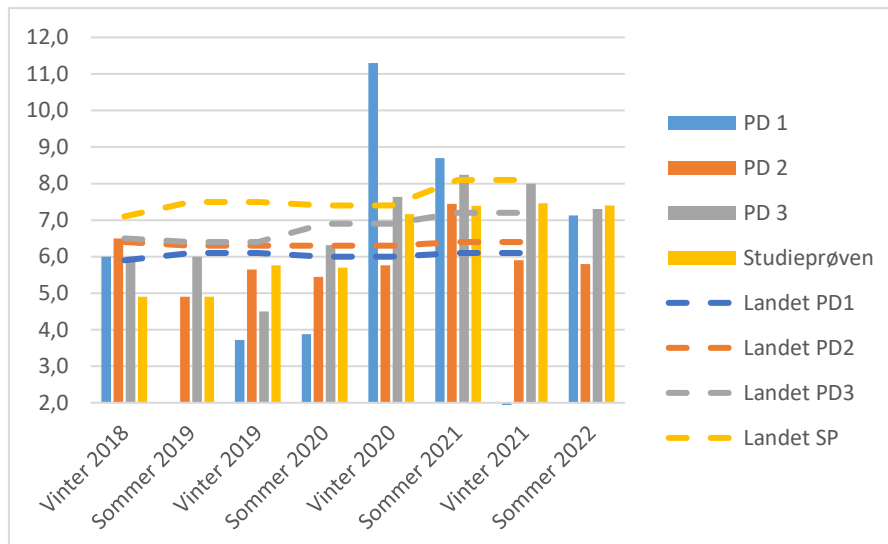
Karaktergennemsnit for prøver

Karaktergennemsnittet er et udtryk for det samlede antal karakterpoint, delt med antallet af prøvedeltagere. Karaktergennemsnittet indikerer således en kvalitet i undervisningen og hvor effektivt sprogcentret fører kursisten igennem prøveforløbet til et godt resultat.

Der skal dog gøres opmærksom på, at motivationen for mange kursister er at bestå prøven og ikke nødvendigvis få et højt karaktergennemsnit, bl.a. fordi mange kursister ikke skal bruge et karaktergennemsnit, men alene at de har bestået prøven.

Figur 8 viser karaktergennemsnittet for alle eksamensterminer 2018-22 sammenlignet med landsgennemsnittet.

Figur 8: Karaktergennemsnittet pr. eksamenstermin sammenlignet med landsgennemsnittet 2018-2022



I vurderingen af karaktergennemsnittet gøres der opmærksom på, at karaktergennemsnittet kan være udtryk for, at der er få eller meget få kursister til prøve, se figur 9. Karaktergennemsnittet kan derfor svinge forholdsvis meget fra prøvetermin til prøveterminen. Det er især tilfældet for DU'ere, der traditionelt har få prøvedeltagere i København.

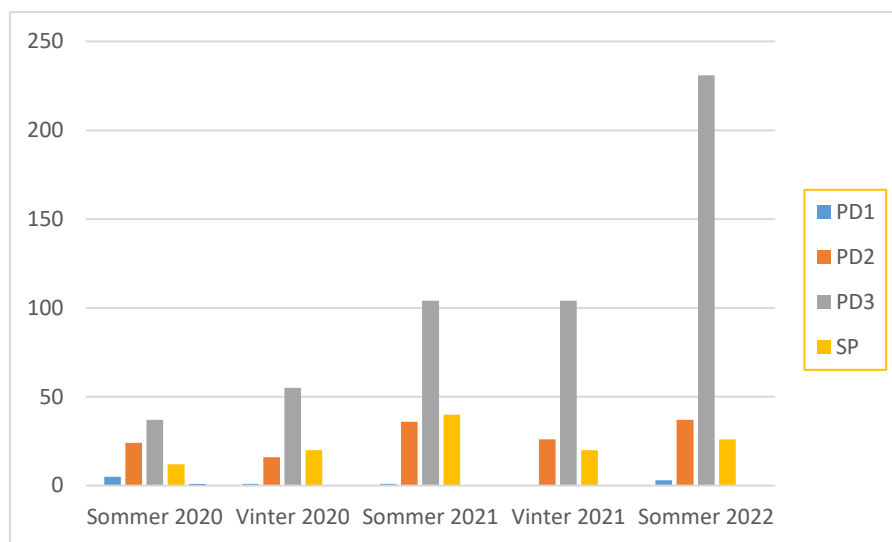
BIU besluttede i efteråret 2019, at sprogcentrene skulle gennemføre en handlingsplan for at øge karaktergennemsnittet. Målet var, at karaktergennemsnittet skulle ligge på landsgennemsnittet eller over.

UCplus har ved de efterfølgende prøver konstant haft en positiv udvikling i karaktergennemsnittet for alle 4 prøver og har nu fx ligget over landsgennemsnittet for PD1, PD2, og PD3 siden vinterprøverne 2020.

Tilsynet vurderer det opnåede karaktergennemsnit ved sommerprøven 2022 som meget tilfredsstillende, idet der dog stadig synes at være forbedringsmuligheder for PD2 og Studieprøven i forhold til landsgennemsnittet.

Figur 9 viser antallet af tilmeldte deltagere ved prøver i 2020-22, fordelt på PD-prøver og Studieprøven.

Figur 9: Antal tilmeldte deltagere ved prøver i 2020, 2021 og sommerprøven 2022, fordelt på PD-prøver og Studieprøven.



Der var i alt 297 prøvedeltagere ved sommerterminen 2022, heraf 3 DU1-kursister, 37 DU2-kursister, 231 DU3-kursister og 26 var oppe i Studieprøven.

Alle 3 tilmeldte DU1-kursister bestod PD1 med en karaktergennemsnit på 7,1, hvor landsgennemsnittet i 2021 var 6,1 point.

2 af de 37 tilmeldte DU2-kursister bestod ikke PD2 ved sommerprøven 2022. De 35, som bestod prøven, bestod med en karaktergennemsnit på 5,8 hvor landsgennemsnittet i 2021 var 6,1.

Det største antal prøvedeltagere, DU3-kursister, klarede sig meget udmærket med en beståelsesprocent på 98%. I alt blev der tilmeldt 231 DU3-kursister, heraf var der 4 kursister som ikke bestod PD3. Karaktergennemsnittet i PD3 lå ved sommerprøven 2022 på 7,3 hvor landsgennemsnittet i 2021 var på 7,1.

Tilsynet har ikke adgang til karaktergennemsnittet for landet ved prøverne i 2022 før i 2023.

Samlet set peger antallet af prøvedeltagere på, at der ikke er tale om statistisk forvrængning af karaktergennemsnittet – med forbehold for PD1, hvor der alene var 3 tilmeldte.

Modultaksterne på UCplus

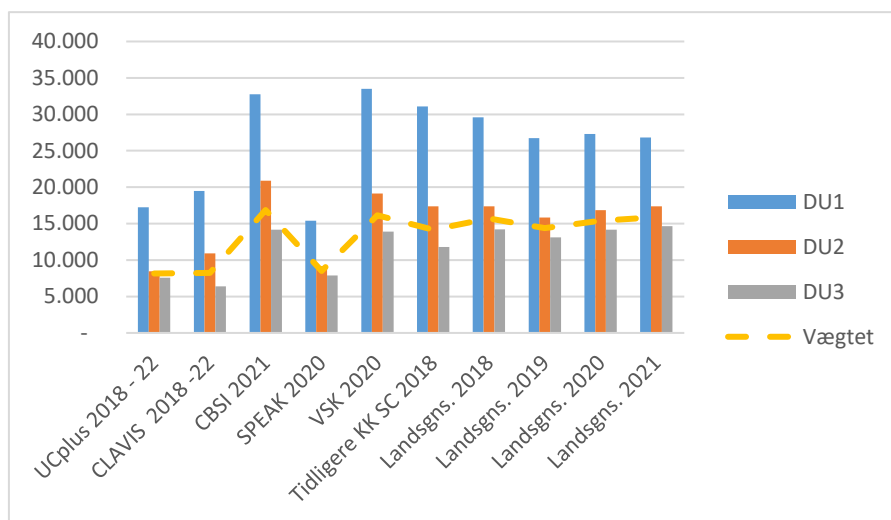
Modultaksterne på UCplus er fastsat i udbuddet i 2017. Taksten reguleres ikke for udvikling i lønninger og priser.

Figur 11 viser en oversigt over taksten sammenlignet dels med landsgennemsnittet, øvrige leverandører i Københavns Kommune samt Speak Sprogcenter¹, der dækker kommunerne

¹ Dækker kommunerne Frederiksberg, Gentofte, Gladsaxe, Lyngby-Taarbæk og Rudersdal

Frederiksberg, Gentofte, Gladsaxe, Lyngby-Taarbæk og Rudersdal, VSK² (Vestegnens Sprog og Kompetencecenter), CBSI og tidligere KK-leverandører.

Figur 10: Modultakster sammenlignet med andre leverandører og landsgennemsnittet i 2018-22



Det vægtede gennemsnit er beregnet ud fra den oprindelige fordeling af kursisterne med DU1 = 3%, DU2 = 32% og DU3 = 65%.

Modultaksterne på UCplus er stadig blandt de fem laveste i landet, når der tages udgangspunkt i det vægtede gennemsnit og den oprindelige fordeling af kursister på uddannelses-trin.

Det vægtede gennemsnit for UCplus er 51% lavere end landsgennemsnittet for 2021.

Der er i modultakst systemet et økonomiske incitament for at placere kursister lavere af hensyn til en mulig højere takstbetaling.

Udviklingen i fordelingen af kursister på uddannelsesstrin viser, at der er mange flere DU3-kursister, der henvises end forudsat i udbudsbetingelserne og DU3-kursisterne udgør i 2022 ca. 83% af de henviste kursister, se figur 2.

I de sidste 6 kvartaler er over 80% af kursisterne henvist til DU3

DU1-kursister, som er de mest omkostningstunge, er til gengæld faldet til ca. 1%, hvor udbudsbetingelserne forudsatte et niveau på 3%, mens DU2-kursisterne ligger på ca. 16% af det samlede antal henvisninger.

Der er derfor intet, der tyder på, at kursisterne visiteres lavere af økonomiske hensyn.

² Albertslund, Ballerup, Brøndby, Glostrup, Herlev, Hvidovre, Ishøj, Dragør, Rødovre, Tårnby og Vallensbæk.

Den vægtede gennemsnitspris er således også blevet billigere set fra Københavns Kommunes perspektiv.

Sammenfatning - sammenhæng mellem pris og kvalitet.

Sammenhængen mellem pris og kvalitet i uddannelses tilbuddet fra UCplus er blevet vurderet i hold til parametrene:

- Fremmøde
- Gennemførelses hastighed
- Beståelsesprocent
- Karaktergennemsnit
- Modultakst
- Fordeling af kursister på uddannelsesstrin

Tilsynet konstaterer, at sammenhængen mellem pris og kvalitet for hvert DU-trin er tilfredsstillende eller meget tilfredsstillende. UCplus har nogle af landets laveste priser og ligger på niveau med landsgennemsnittet for gennemførelses hastigheden, beståelsesprocenten, karaktergennemsnit for PD1 og PD3, ligesom der ikke visiteres lavere end forudsat i udbudsbetingelserne for 2017.

Samtidig har UCplus fra 2020 til 2022 øget sin markedsandel til hele 46%, hvilket er meget tilfredsstillende.

Der er dog stadig udviklingspotentialer i forhold til karaktergennemsnittet for PD2 og Studieprøven i forhold til landsgennemsnittet, ligesom fremmødeprocenten for DU3'ere er faldende.

Sidstnævnte er dog ikke bekymrende, da flere DU3'ere tilmelder sig PD3 og består med et højere karaktergennemsnit end tidligere. Det er dog et opmærksomhedspunkt.

6. Udviklingsforum

Udviklingsforum har i 1.halvår ikke holdt møde, som følge af udbudsprocessen.

Det konkrete udviklingsarbejde med den digitale tilmeldingsblanket er dog fortsat og forventes færdiggjort inden årsskiftet. Partnerne i Udviklingsforum har desuden deltaget i afsøgningen af muligheder for sprog og beskæftigelsesrettede indsatser i forhold til fordrevne ukrainere.

Der har desuden været iværksat en proces i det kommende Udviklingsforum for de nye aftalepartnere fra 1. august 2022. Processen med overgangen fra gamle til nye leverandører er blevet varetaget igennem det nye Udviklingsforum, ligesom der er iværksat et udviklingsarbejde her omkring, hvilke indikatorer for kvalitet leverandørerne i fremtiden skal rapportere på.

Bilag 1. Formålet med tilsynet

Tilsynet gennemføres i henhold til Bekendtgørelse om danskuddannelse til voksne udlændinge m.fl. Nr. 1045 af 24/06/2022, §21, stk. 1-3 samt Beskæftigelses- og Integrationsudvalgets beslutning af 22. oktober 2018.

Tilsynet skal overordnet set sikre, at love, regler og politikker for aktiviteter under lov om danskuddannelse overholdes.

Udover de lovbefalede tematiske tilsynsområder – administration, økonomi og pædagogik – tilføjer Beskæftigelses- og Integrationsudvalgets strategi et risikobaseret tilsyn til det lovbefalede tematiske tilsyn, ligesom tilsynet fokuserer på opfølgningen af udbudsbetingelserne.

Beskæftigelses- og Integrationsudvalgets tilsynsstrategi detaljerer og tidsplanlægger således både den konkrete tilgang til samt indholdet i tilsynet.

Tilsynets mål er således at sikre, at borgeren leveres en danskuddannelse, der er i overensstemmelse med formålet med offentlige og private tilbud efter danskuddannelsesloven.

I tilsynet er der desuden særlig opmærksomhed på sprogcentrets resultater inden for gennemførelses hastighed, fravær, der tilsammen definerer kvalitet i danskundervisningen karakter samt underviserkvalifikationer i relation til lovgivningen. Kvalitetssikringen er på den ene side et ansvar for sprogcentret, og på den anden side giver tilsynets arbejde mulighed for at gøre kvaliteten i den leverede undervisning endnu bedre.

Metode og proces

Tilsynet føres struktureret, systematisk og planlagt i henhold til Beskæftigelses- og Integrationsudvalgets strategi.

Tilsynet består af to forskellige metoder.

Tilsynets første metode kan betegnes som forvaltningsrevision, hvor opmærksomheden er på overensstemmelse mellem sprogcentrets daglige praksis og overholdelse af love, regler, administrative forskrifter, indgåede aftaler og sædvanlig praksis samt på hvorvidt der er taget skyldige økonomiske hensyn ved forvaltningen af offentlige midler og driften af sprogcentret.

Forvaltningsrevision forbindes normalt med en undersøgelse af, om forvaltningen har været;

- Sparsommelig, der er et udtryk for, at der er gjort en indsats for at få mest muligt for pengene ved forvaltning af de tildelte midler.
- Produktiv, der forstås som forholdet mellem output i form af fx kursistens progression, beståelsesprocent, karakter og fravær i forhold til de ressourcer, der er medgået ved tilvejebringelsen af outputtet.
- Effektiv, der er udtryk for forholdet mellem forventet og faktisk målopfyldelse og afhænger af, at såvel den forventede som den faktiske målopfyldelse er målbar samt, at det er muligt at fastslå årsagssammenhænge.

Tilsynets anden metode er løsningsfokuseret og derfor socialkonstruktiv med fokus på sammenhængen mellem refleksion og læring med henblik på at styrke en fælles

forståelsesramme, en professionel og kompetent myndighedsudøvelse samt tilskynde til kobling mellem teorier om indlæring af dansk som andetsprog i den daglige praksis på sprogcentrene.

Der anvendes en bred vifte af tilsynsmetoder som tilsynsbesøg på sprogcentrene, gennemgang af materialer fra sprogcentrene, desk research af data fra det studieadministrative system LUDUS, møder med leverandørerne i det kommende udviklingsforum, udover inddragelse af kursisternes vurdering gennem spørgeskemaundersøgelser samt sammenligninger på tværs af sprogcentre mv.

For at kunne føre tilsynet er det nødvendigt med bl.a. indsamling og bearbejdning af en lang række data om danskuddannelse. Kvantitative kursistadministrative data leveres af leverandør mens Forvaltningen står for indsamling af kvalitative data.

Tilsynet afrapporteres halvårligt til Beskæftigelses- og Integrationsudvalget. Tilsynet forelægges udvalget, så det passer med prøveterminerne. Rapporteringerne vil derfor ske i februar og september.

Strukturen i tilsynsrapport er delvist rammesat af de vejledninger om tilsyn med danskuddannelse, som Styrelsen for International Rekruttering og Integration udsendte i oktober 2018 og juni 2022.

Tilsynet med danskundervisning for voksne udlændinge er forankret i Københavns Kommunes Beskæftigelses- og Integrationsforvaltning og føres af:

- Karsten Jensen, chefkonsulent, ph.d. i socialvidenskab.
- Kirstine Haslund Brøndsholm, AC-fuldmægtig, cand.mag. i pædagogik.
- Juni Arnfast, lektor og pædagogisk konsulent, Københavns Universitet
- Danka Gusak, specialist, YDS (administrativ og økonomisk kontrol)