



14. oktober 2022

Sagsnummer
2022-0181133

Dokumentnummer
2022-0181133-1

Sagsbehandler
Karsten Jensen

Tilsynsrapport 1. halvår 2022 CLAVIS

Konklusion

Tilsynet konkluderer, at danskuddannelses tilbuddet på CLAVIS lever op til danskuddannelsesloven.

Det risikobaserede tilsyn peger på et tilfredsstillende niveau for antallet af unikke kursister på alle uddannelsesstrin, hvor det er især antallet af kursister, der henvises til DU3, der har et højt niveau. I 1. halvår 2022 udgør DU3'erne ca. 70% af den samlede kursistpopulation, hvilket er langt over landsgennemsnittet. Andelen af kvinder på uddannelserne ligger på 60% og er på samme niveau som landsgennemsnittet.

Landsgennemsnittet er opgjort på tværs af alle målgrupper som bliver indplaceret på sammenlignelige DU-trin.

Der er 3 niveauer af danskuddannelse DU1 DU2 og DU3.

CLAVIS har fastholdt sin andel af markedet i 1. halvår 2022 og ligger på 34% af samtlige henvisninger i Københavns Kommune. I lyset af udfaldet af udbuddet i 2021 er det meget tilfredsstillende. Den højere markedsandel bidrager til, at kun 18% af kursisterne blev serviceret af udenbys leverandører i 1. halvår 2022. Det betyder, at der er flere kursister, der vælger at tage danskuddannelse hos de leverandører, hvor vi fører tilsyn med kvaliteten.

Det pædagogiske tilsyn vurderer, at den observerede undervisning lever op til de relevante fagbeskrivelser for danskuddannelserne og de enkelte moduler. Det pædagogiske tilsyn har observeret undervisningen ved stikprøver og har alene mindre anbefalinger.

Tilsynet vurderer endelig, at der er en acceptabel sammenhæng mellem pris og kvalitet, der vurderes i forhold til fremmøde, gennemførelses hastighed, beståelsesprocent, fastholdelse, karaktergennemsnit, antal deltagere ved prøver samt modultakster.

Center for Økonomi og
Ejendomme
Bernstorffsgade 17
1577 København V

EAN-nummer
5798009710161

Alle indikatorer for danskundervisningen i Københavns Kommune sammenlignes med de seneste landstal, hvor dette er muligt.

Der synes dog at være et behov for at udvikle arbejde med at øge karaktergennemsnittet til landsgennemsnittet for DU3'ere og Studieprøven, ligesom der bør være opmærksomhed på niveauerne for beståelsesprocenten for alle DU-trin.

I de følgende afsnit præsenteres tilsynets observationer og resultater inden for et risikobaseret, et administrativt, et pædagogisk og et økonomisk tilsyn.

Data præsenteres grafisk og dækker perioden fra 2018 – 1. og 2. kv. 2022. Der gøres opmærksom på, at data fra 2018 kun dækker 2. halvår, fordi tilsynsperioden startede den 1. august 2018.

2. Det risikobaserede tilsyn

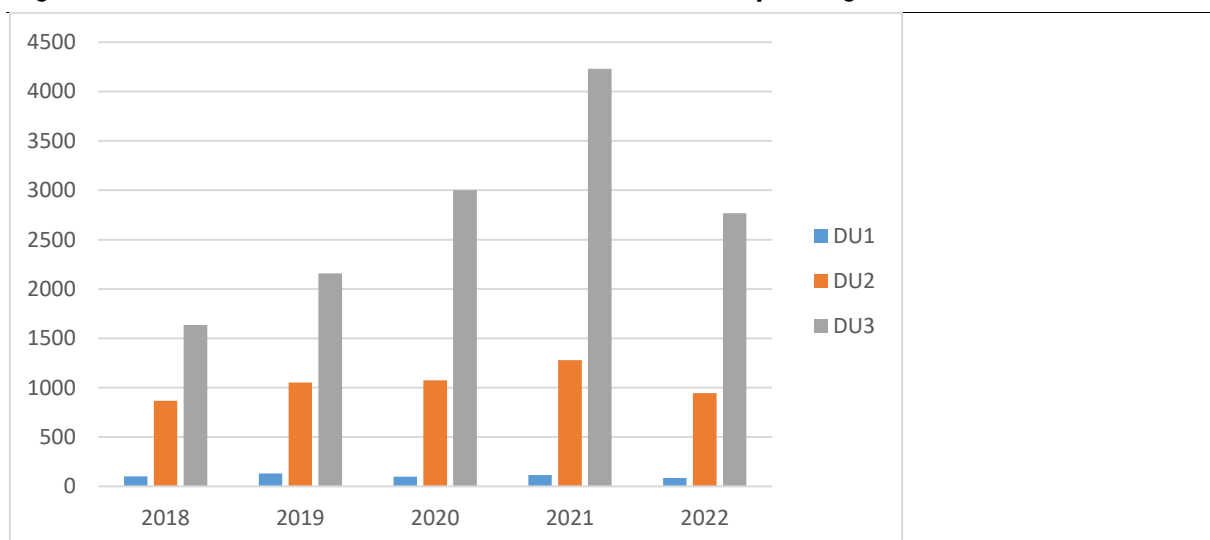
Alle tilsyn sker med afsæt i en systematisk risikovurdering af tilgang og afgang i antallet af kursister, uddannelsestrin og -modul, køn, alder samt markedsandele.

Det risikobaserede tilsyn danner således baggrund for en vurdering af sprogcentrets kapacitet til at tiltrække kursister i forhold til det samlede antal henvisninger og den relative fordeling mellem DU-trin, som er forudsat i udbudsbetingelserne.

Antallet af kursister er opgjort som unikke kursister. En unik kursist betyder, at kursisten kun tælles en gang, selvom kursisten gennemfører flere moduler

Figur 1 opsummerer antallet af unikke kursister i perioden 2018 til og med 2. kv. 2022.

Figur 1: Antal unikke kursister 2018 til 2. kvartal 22, fordelt på år og DU-trin

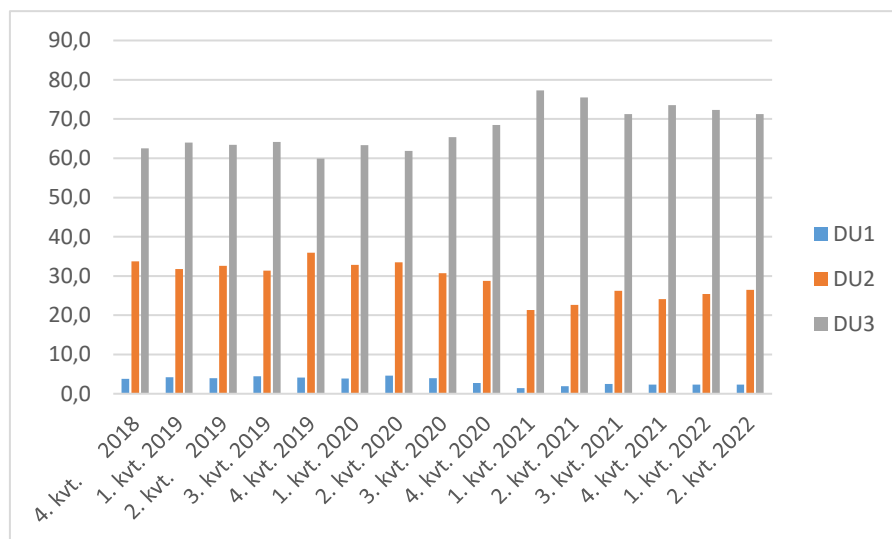


CLAVIS har i 1. halvår 2022 haft et gennemsnit på ca. 3.801 unikke kursister, fordelt på alle uddannelsestrin. Der er tale om en opbremsning i antallet af kursister i forhold til udviklingen i 2021, der

var kendetegnet af en betydelig stigning i antallet af kursister. Tilgangen i 2021 skyldtes især kursister, der havde ventet på, at deltagerbetalingen gik ud af lovgivningen.

Figur 2 viser antallet af unikke kursister i 2018 - 2. kvrt. 2022, opgjort i procent, år og DU-trin.

Figur 2: Procentvis fordeling af antallet af unikke kursister på DU-trin og kvartaler



Figur 2 viser, at antallet af unikke DU3-kursister fortsat ligger på et højt niveau og over 70% af det samlede antal kursister.

Normtallet i udbudsbetingelserne i 2017 for DU3 var 65%.

Det meget høje antal DU3 kursister i forhold til de oprindelige forudsætninger betyder alt andet lige, at den vægtede gennemsnitspris ligger lavere end oprindelige forudsat.

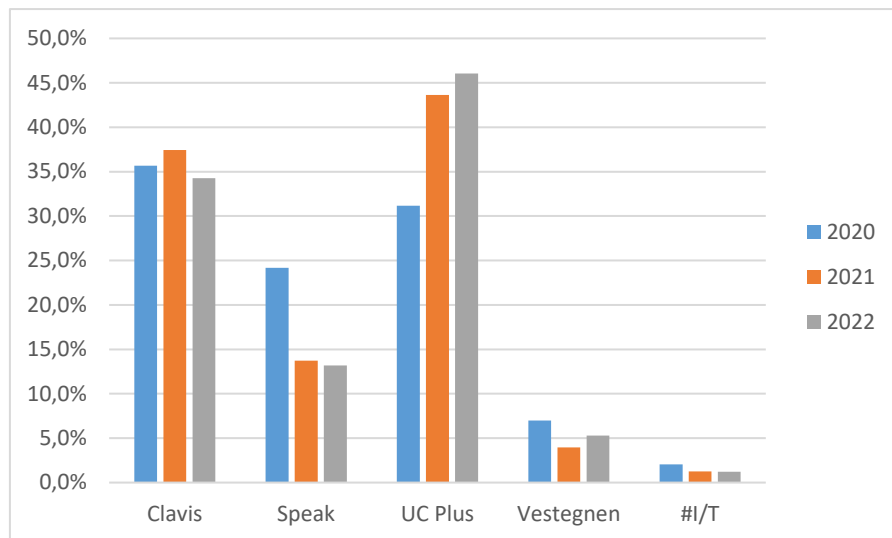
Markedsandele

Selvforsørgende kursister har frit valg af sprogcenter og mange kursister vælger sprogcenter efter personlig anbefaling. Valget af sprogcenter afspejler således ofte et personligt kendskab og mund-til-mund markedsføring, og er et udtryk for kursisters opfattelse af sprogcentrets kvalitet.

Beskæftigelses- og Integrationsudvalgets koncept for tilsyn betyder, at tilsynet skal opgøre, hvor mange kursister der vælger at gå på udenbys sprogcentre - dvs. sprogcentre der har driftsaftale med andre kommuner, men hvor Københavns Kommune betaler for modulet. Figur 3 giver et indblik i, hvilke sprogcentre selvforsørgende udlændinge med bopæl i Københavns Kommune foretrækker at lære dansk på.

Figur 3 viser fordelingen af markedsandele for kursister på sprogcentre 2020-22.

Figur 3. Markedsandel af henviste kursister på sprogcentre 2020-22



CLAVIS havde i 1. halvår 2022 en markedsandel på 34% af det samlede antal henviste kursister, hvilket var et fald i forhold til 2021.

Markedsandelen for 1. halvår 2022 er uden tvivl præget af meddelelsen om udfaldet af udbuddet, hvilket kan have fået kursister til at overveje deres tilmelding til CLAVIS.

I 1. halvår 2022 valgte ca. 20% af de københavnske kursister en udenbys leverandør. I 2020 udgjorde andelen af kursister, der valgte en udenbys leverandør ca. 33%.

Tendensen, hvor københavnske kursister vælger sprogcentre med rammeaftale med Københavns Kommune, fortsætter således.

3. Administrativt tilsyn

Det administrative tilsyn føres gennem forskellige aktiviteter. I forbindelse med sagsbehandling af henvisninger bliver det kontrolleret, at lovgivningen om danskuddannelse er fulgt. Det bliver blandt andet kontrolleret, at der ikke bliver henvist til moduler, der allerede er bestået og at kursisten stadigvæk har en gyldig danskuddannelsesperiode.

Eventuelle divergenser mellem forvaltningens og sprogcentres oplysninger udredes i dialog med sprogcentret.

I 1. halvår af 2022 har danskteamet modtaget 7.242 ansøgninger om henvisning til danskuddannelse. Erfaringsmæssigt afvises 10% af ansøgningerne med henvisning på grund af manglende ret til danskuddannelse, flytning til anden kommune, dobbeltansøgning og lign.

Der har i 1. halvår af 2022 været en gennemsnitlig sagsbehandlingstid på 24,5 dage.

Der foretages et kvartalsvist tilsyn med sagsbehandlingen af henvisninger. Formålet er løbende at sikre kvaliteten i henvisninger til danskuddannelse.

Der udvælges en stikprøve på 5 henvisninger hvert kvartal. Hvis der findes fejl, undersøges disse nærmere og de nødvendige tiltag for udbedring implementeres. Der er ikke fundet fejl i de ti sager i 1. halvår 2022.

Der er ikke fundet fejl i den administrative sagsbehandling i 1. halvår 2022.

Tilsynet kan endvidere konstatere, at Ministeriet har modtaget indberetningerne til Uddannelsesbasen for 3. og 4. kvartal 2021 samt 1. kvartal 2022 rettidigt. Ministeriet har konstateret, at der ikke er fejl i dataindberetningen og indberetningerne er dermed endeligt godkendt.

Økonomisk tilsyn

YDS fører desuden økonomisk tilsyn med CLAVIS og UCplus.

Det økonomiske tilsyn gennemføres kvartalsvist bagudrettet og udføres som en stikprøvekontrol. Det kontrolleres, at borgeren er mødt til det modul og på den dato, som fremgår af betalingstilsgagnet, som Københavns Kommune har modtaget fra sprogcentret. I samme tilsyn kontrolleres det om sprogcentrene, har opkrævet kursisten for depositum i henhold til kommunens anvisning på henvisningen.

I stikprøvekontrollen udtrækkes 3% af den samlede målgruppe og +5 ekstra kursister pr. sprogcenter, så det sikres, at svarprocenten er på ca. 3 %. Kursisterne udvælges tilfældigt.

Kursisterne bliver kontaktet i e-Boks via KMD-sag, hvor de skal bekræfte de informationer, som YDS har modtaget fra sprogcentret, samt om kursisten har foretaget en indbetaling af depositum og er blevet vejledt angående tilbagebetaling af depositum.

Hvis tilsynet konstaterer uoverensstemmelser eller informationer, der ikke er korrekte, tages der kontakt til sprogcentret, som bedes redegøre for fejlen og evt. gennemføre tiltag, der sikrer at lignende fejl undgås fremover.

I 1. og 2. kvartal 2022 er der sammenlagt taget kontakt til 40 borgere, hvoraf 16 har svaret. Samtlige kursister, der har meldt tilbage, er fremmødt og har indbetalt depositum. 6 kursister angiver, at de er blevet vejledt om reglerne vedr. tilbagebetaling af depositum, 2 at de ikke er blevet vejledt herom, mens de resterende ikke har svaret på dette spørgsmål. Der er ikke konstateret uoverensstemmelser mellem sprogcentrets indberetning og kursistens tilbagemelding.

4. Pædagogisk praksis

Det pædagogiske tilsyn består af flere delindsatser, der rækker fra den fysiske lokation til underviserens kvalifikationer.

I tilsynet for 1. halvår 2022 er det pædagogiske tilsyn udført igennem observation af undervisningen samt dialog med undervisere og sprogcentrets uddannelsesansvarlige, ligesom sprogcentret rapporterer om udviklingen i underviserkvalifikationerne. Der følges endelig løbende op på, om undervisningslokationen skønnes at være velegnet til voksenundervisning.

Fysisk lokation

Antallet af de fysiske lokationer der bliver benyttet til danskundervisningen, herunder deres handicaptilgængelighed og ibrugtagelse fremgår af Tabel 1.

Tabel 1: Oversigt over sprogcentrets lokationer og adgange fordelt på sprogcenter fra 2018-22.

Undervisnings-adresse	Overholder branchevejledning	Tilgængeligt for handicappede	Handicap-toilet	Note
Nørre Voldgade 94 – 96 1358 København K	Ja	Ja	Ja	Lejemålet taget i brug den 1. august 2018.
Nørregade 49 1165 København K	Ja	Ja	Ja	Lejemålet taget i brug den 1. januar 2019.

Samlet set er der tale om udmærkede og tilfredsstillende undervisningsfaciliteter, der lever op til kravene i lovgivning og udbudsbetingelser.

Observationer af den pædagogiske praksis

Det pædagogiske tilsyn skal sikre, at tilbuddene opfylder lovens krav til form og indhold og skal samtidig være med til at udvikle tilbuddet om danskundervisning og den pædagogiske praksis på sprogcentret.

Ophøret af COVID-restriktionerne betød, at tilsynet for første gang siden marts 2020 har mødt undervisere og kursister i en "normal" undervisningssituation.

Tilsynet observerede fysisk fremmødeundervisning i 1. halvår 2022.

Observationen var af ca. en times varighed for hver undervisningsgang. Efter observationen gennemførtes en opfølgende dialog med underviseren, hvor eventuelle spørgsmål og refleksioner på observationer blev drøftet og afklaret.

Af tabel 2 fremgår, hvilke hold der blev observeret i tilsynsbesøgene, samt informationer om emne, holdtype og antal deltagende kursister.

Tabel 2. Oversigt over observerede hold:

Observerede hold	Emne	Holdtype	Deltagere
DU3MO2	Alment	Blended	13 fysik og 2 online
DU2MO5	Alment	Blended	9 fysisk og 3 online

På baggrund af tilsynsbesøgene udarbejdes og fremsendes der en detaljeret tilsynsrapport til sprogcentret.

Den observerede undervisning lever op til de relevante fagbeskrivelser for danskuddannelserne og de enkelte moduler.

Af tilsynsrapporterne fremgår nedenstående konklusioner for de observerede undervisninger.

Tilsynet observerede et DU2MO3 hold med 17 deltagere.

Det er en velfungerende undervisning med en velgennemtænkt plan for undervisningen og en veludført klasseundervisning. Stemningen på holdet er koncentreret og behagelig og der er god kontakt mellem underviser og kursister, såvel i klasserummet som online.

Læringspunkter

Tilsynet foreslår, at underviser videreudvikler nogle opgavetyper, så de understøtter ønsket om at oparbejde sproglig bevidsthed yderligere.

Tilsynet foreslår, at underviser har supplerende materiale til gruppearbejde, hvis nogle grupper er hurtigere færdige end ventet.

Ved den efterfølgende samtale blev der drøftet overvejelser om undervisningsmaterialer, udformning af materiale samt brug af engelsk i undervisningen.

1. Normalt bruges materialet "Velkommen", mens underviseren selv producerer og plukker materiale fx for at forberede til kommende test.
2. Brugen af selvproduceret materiale som dagens udfyldningstest kan være hensigtsmæssig, da det kan skræddersys til kursisternes behov. Tilsynet foreslår, at der tilføjes ekstra/overflødig glose til listen over ord, der skal anvendes for på den måde at bringe den sproglige bevidsthed bedre i spil, så de sidste gloseudfyldninger ikke blot bliver 'hvad der er tilbage på listen'. Det vil øge sværhedsgraden og tvinge kursisterne til mere sproglig refleksion.
3. Der bruges engelsk som metasprog til f.eks. forklaring af ny grammatik.

Dagens andet hold er på DU2, modul 5 niveau. Der er 9 kursister fysisk til stede og 3 online. Holdet mødes to gange ugentligt, og da tilsynet er på besøg, er der tale om en øvelsesdag, hvor strukturer og ordforråd er i fokus.

Der er tale om godt tilrettelagt undervisning, der dog følger materialet "Fokus 5" noget slavisk og hvor programmet for lektionen ikke er umiddelbart tydeligt. Det forekommer tilsynet, at der springes lidt frem og tilbage i materialet, uden at det er klart signaleret eller forklaret hvorfor. I den observerede lektion var kommunikationen næsten totalt lærerstyret og med rigtig god og bevidst inddragelse af online-deltagere.

Læringspunkter

Tilsynet anbefaler at overveje, om det kunne være hensigtsmæssigt at forklare ordstilling på dansk med det enklere begreb V2 (dvs. verbet på 2. plads i hovedsætninger) fremfor at tale om inversion, da dette kræver større mental bearbejdning.

Tilsynet foreslår, at gruppearbejdet indarbejdes i de dele af undervisningen, der har kontrol af hjemmearbejde som formål.

Tilsynet anbefaler, at der er et tydeligere fokus på udtaletræning.

Ved den efterfølgende samtale med underviser drøftes dagens undervisning set i relation til undervisningsmaterialet og det rutinemæssige program for undervisningen.

1. Underviser har valgt at bruge "Fokus 5" på grund af den pædagogiske opbygning, som typisk indledes med brainstorm, dernæst tekster, opgaver og mulighed for selvstændige opgaver og er godt tilrettelagt i forhold til modultest. Der suppleres med "Grammatik i brug".
2. Normalt følger undervisningen et program, hvor der varmes op ved at kursisterne fortæller om en nyhed enten fra DK eller deres hjemland. Dernæst gennemgås grammatik og hjemmearbejde, og dernæst gruppearbejde med repetition. Gruppearbejdet ligger typisk den anden undervisningsdag end den tilsynet har set. Underviser forklarer at vedkommende forsøger at integrere deltagere der er online.

Underviserkvalifikationer

Tilsynet vurderer, at underviserstaben på CLAVIS overholder uddannelsesbekendtgørelsens §24 om underviserkvalifikationer.

Bekendtgørelse nr. 1089 fra juli 2020 betød en ændring af kvalifikationskravene til underviserne. Fra og med juli 2020 kan undervisere ansættes uden DAV, hvis vedkommende senest et år efter ansættelsen begynder på uddannelsen i dansk som andetsprog for voksne.

Rapporteringen om underviserkvalifikationer er tilpasset bekendtgørelsen.

Antallet af ansatte undervisere, der har gennemført, er optaget på uddannelsen til underviser i dansk som andetsprog for voksne eller har dispensation fremgår af Tabel 3.

Tabel 3: Oversigt over underviserkvalifikationer fordelt på år 2020-21 og kvartaler 2022

Uddannelseskvalifikationer	2020	2021	2. kvrt. 2022
DAV gennemført	27-55	51-57	51
DAV optaget og startet	11-7	9-7	8
DAV under optagelse men endnu ikke startet	0	0	0
Ansøgt om optagelse på DAV/Ikke formelle kompetencer	0	0	0
Undervisere med dispensation	1	0	0
Undervisere i alt	39-62	58-64	57

Tallene for 2020 og 2021 viser udviklingen i løbet af aftaleperioden. således det første tal indikerer starten på året og det sidste tal afslutningen. Der kan være tale om at undervisere i 2020-2021 er talt med flere gange, fordi underviseren i perioden kan skifte status fra at være optaget på DAV til at være DAV gennemført.

For 2022 angives antal og kvalifikationer for ansatte i slutningen af 1. halvår 2022.

Tabel 3 viser en lille reduktion i antallet af undervisere, formentlig som følge af, at CLAVIS ikke vandt udbuddet i 2021.

5. Sammenhæng mellem pris og kvalitet

I forhold til sammenhængen mellem pris og kvalitet fokuseres der på forskellige indikatorer i henhold til Styrelsen for International Rekruttering og Integrations vejledning for tilsyn, kap 4., som slår fast, at kommunen skal have *”fokus på sammenhængen mellem pris og kvalitet, herunder om kommunen får den bedst mulige kvalitet til prisen i danskuddannelsestilbuddet”*.

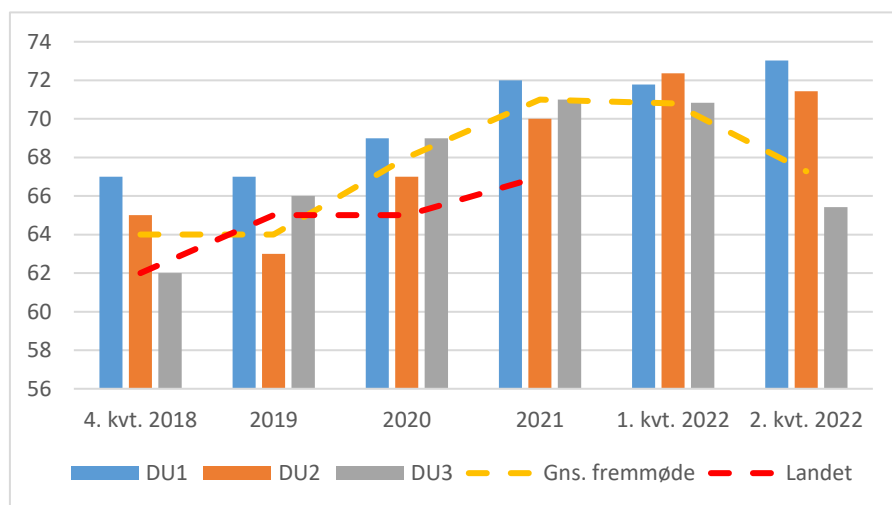
Sammenhængen mellem pris og kvalitet undersøges via forskellige parametre, herunder fremmøde, gennemførelshastighed, fastholdelse, beståelsesprocent, karaktergennemsnit for prøver og modultakster.

Fremmøde

Fremmødet fortæller noget om effektiviteten af uddannelsestilbuddet, specielt i relation til gennemløbshastigheden. Jo højere fremmødeprocenten er, jo bedre bliver tilbuddet om danskuddannelse udnyttet. Ubrugte tilbudte lektioner på grund af manglende fremmøde er spildte.

I tilsynet opgøres der kun en procentsats for fremmødet – tilsynet kan således ikke pege på mulige årsager til fremmødet. Figur 4 viser fremmødet på DU og kvartaler for 2018-22 i procent.

Figur 4: Fremmøde fordelt på DU-trin, i pct. og kvartaler 2018-22



Det gennemsnitlige fremmøde på tværs af de tre uddannelsestrin er 67% i 1. halvår 2022. På landsplan er fremmødet på tværs af alle uddannelsestrin og alle henvisningskategorier 64,6% og 66,3% for S-kursister i 2020 og 2021.

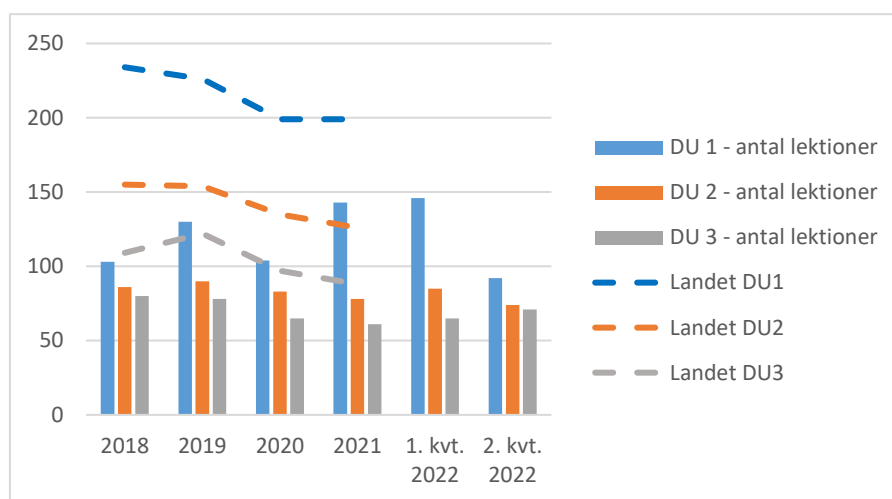
Fremmødet på CLAVIS ligger således et godt stykke over landsgennemsnittet frem til 2. kvartal 2022.

Gennemførelshastighed

Gennemløbshastigheden er et udtryk for, hvor mange lektioner en kursist i gennemsnit bliver tilbudt, før vedkommende går til tests eller prøver og dermed afslutter modulet. Gennemførelshastigheden siger derfor noget om, hvor effektivt sprogcentret er til at føre kursisten igennem

modulet. Figur 5 viser gennemførelshastighed for CLAVIS 2018-22 sammenlignet med landsgennemsnittet.

Figur 5: Gennemførelshastighed i antal tilbudte lektioner for beståede moduler, fordelt på DU-trin og år, 2018-22



Gennemførelshastigheden hos CLAVIS ligger generelt en del under landsgennemsnittet. Det er i øvrigt en tendens på landsplan, at det gennemsnitlige antal tilbudte lektioner er faldende for alle tre DU-trin.

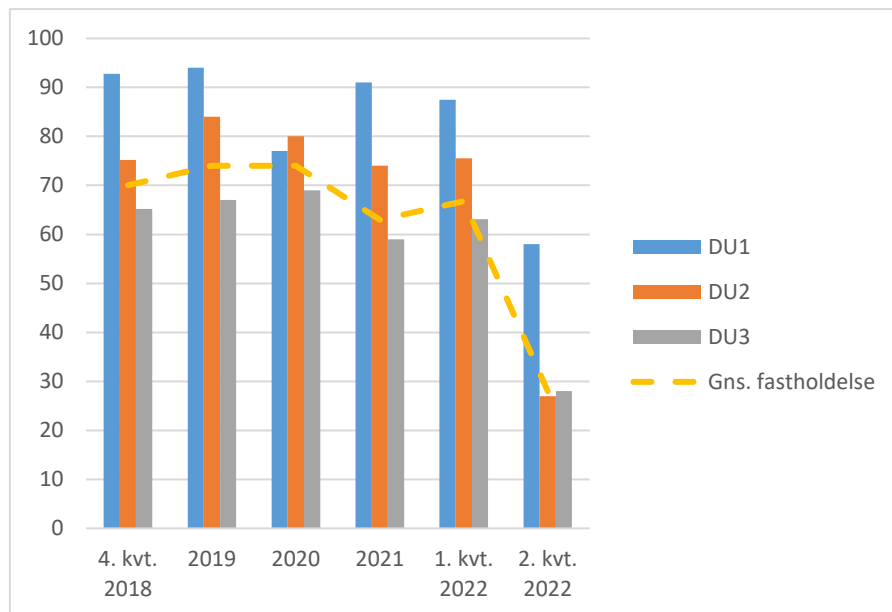
Gennemførelshastigheden for DU3'ere har ligget stabilt omkring 61-71 tilbudte lektioner siden 2021, hvor landsgennemsnittet i øvrigt lå på 88 tilbudte lektioner.

Fastholdelse

Fastholdelse beskriver den procentandel af kursisterne der gennemfører et, flere eller alle moduler inden for en danskuddannelse.

Opgørelsen siger derfor noget om sprogcentrets evne til at motivere og fastholde kursisterne til at gennemføre modulet og derfor har muligheden for at gå videre til et nyt modul. Figur 6 viser fastholdelsesraten hos CLAVIS på tværs af DU-trin mellem 2018-22.

Figur 6: Fastholdelse fordelt på DU-trin og kvartaler, 2018-22



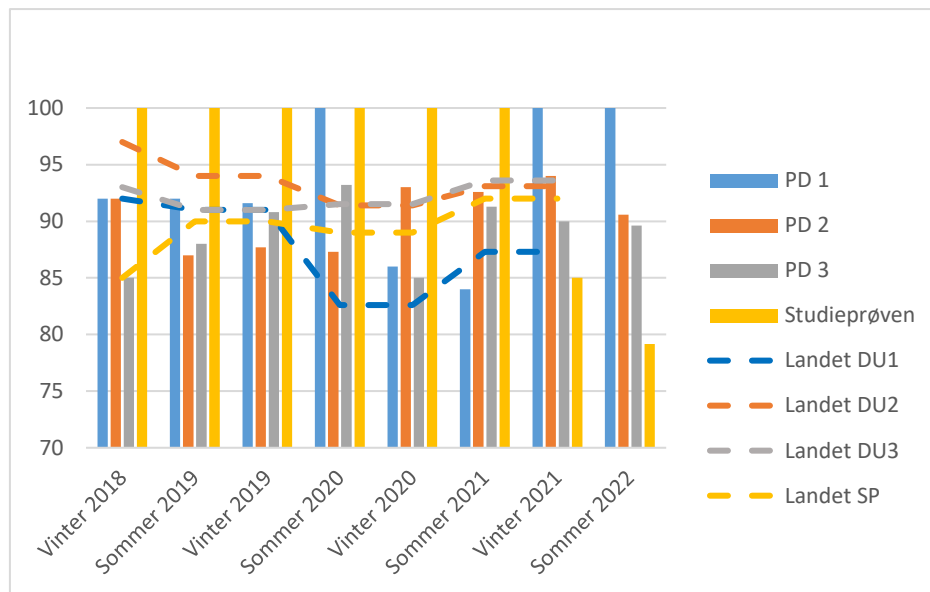
Fastholdelsen er stærkt faldende fra 1. til 2. kvartal 2022 som en naturlig konsekvens af, at CLAVIS ikke er leverandør efter den 1. august 2022. Kursister afslutter derfor med en test i 2. kvartal 2022 og vælger herefter en anden leverandør.

Beståelsesprocent

Beståelsesprocenten fortæller, hvor mange kursister der deltog i og bestod prøven i forhold til det samlede antal deltagere. Beståelsesprocenten siger derfor noget om, hvor god sprogcentret er til at føre kursisten succesfuldt igennem prøven i dansk.

Stigninger og fald kan afspejle, at antallet af prøvedeltagere kan være forholdsvist lille. Med små deltagertal kan fx meget få kursister, der dumper, påvirke beståelsesprocenten markant.

Figur 7: Beståelsesprocenten pr. eksamenstermin 2019-22, sammenlignet med landsgennemsnittet for 2020



Beståelsesprocenten for CLAVIS ved sommerprøverne 2022 varierer rigtig meget fra 100% for PD1 til 90-91% for PD2 og PD3 og helt ned til 79% for Studieprøven. Beståelsesprocenterne ligger således en smule over landsgennemsnittet for PD1, en smule under for PD2 og PD3 samt markant under landsgennemsnittet for Studieprøven.

Der var tilmeldt 378 kursister til PD3 og 25 kursister til Studieprøven, hvilket fx for PD3 var ca. dobbelt så mange som til begge prøver i 2021.

Generelt burde der kunne forventes højere beståelsesprocenter og især for PD3 og Studieprøven.

Generelt gøres der opmærksom på, at meget få prøvedeltagere kan betyde store udsving i graferne. Det gælder især for PD1, hvor der fx til sommerprøven 2022 var tilmeldt 3 deltagere.

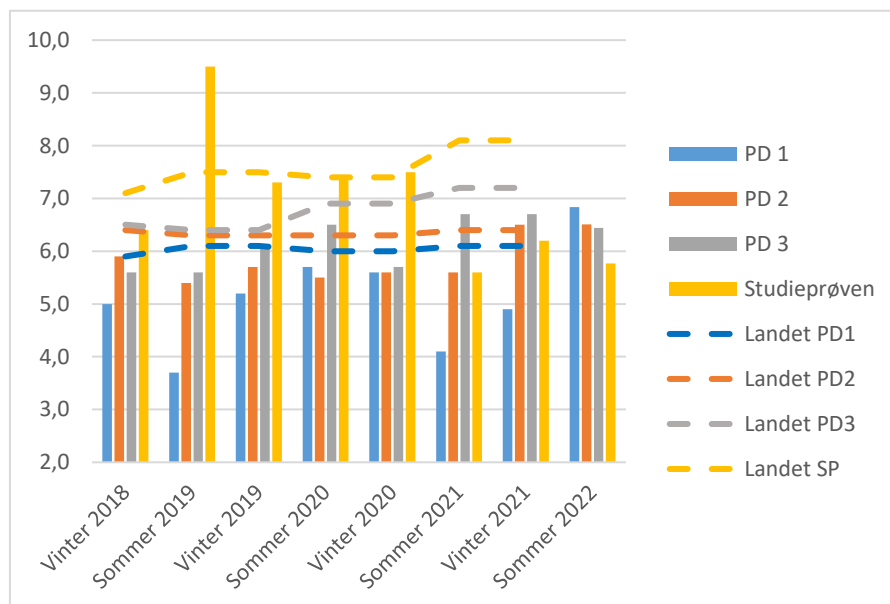
Karaktergennemsnit for prøver

Karaktergennemsnittet er et udtryk for det samlede antal karakterpoint, delt med antallet af prøvedeltagere. Karaktergennemsnittet indikerer således en kvalitet i undervisningen og hvor effektivt sprogcentret fører kursisten igennem prøveforløbet til et godt resultat.

Der skal dog gøres opmærksom på, at motivationen for mange kursister er at bestå prøven og ikke nødvendigvis få et højt karaktergennemsnit, bl.a. fordi mange kursister ikke skal bruge et karaktergennemsnit, men alene at de har bestået prøven.

Figur 8 viser karaktergennemsnittet for alle eksamensterminer 2018-22 sammenlignet med landsgennemsnittet.

Figur 8: Karaktergennemsnittet pr. eksamenstermin sammenlignet med landsgennemsnittet 2018-2022



I vurderingen af karaktergennemsnittet gøres der opmærksom på, at karaktergennemsnittet kan være udtryk for, at der er få eller meget få kursister til prøve, se figur 9. Karaktergennemsnittet kan derfor svinge forholdsvis meget fra prøvetermin til prøveterminen. Det er især tilfældet for PD1'ere, der traditionelt har få prøvedeltagere i København.

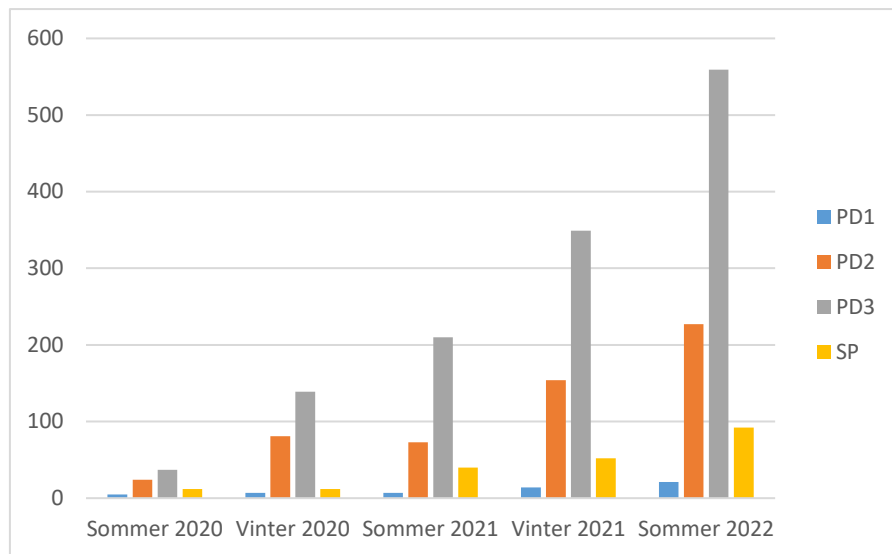
BIU besluttede i efteråret 2019, at sprogcentrene skulle gennemføre en handlingsplan for at øge karaktergennemsnittet. Målet var, at karaktergennemsnittet skulle ligge på landsgennemsnittet eller over.

Opgørelsen over karaktersnittets udvikling siden 2019 på landsplan og de samme for CLAVIS viser, at det alene er lykkedes for CLAVIS at øge karaktergennemsnittet ved prøver til PD1 og PD2, mens karaktergennemsnittet for PD3 og Studieprøven ikke har nået landsgennemsnittet og dermed et tilfredsstillende niveau.

Tilsynet vurderer således de opnåede karaktergennemsnit ved sommerprøven 2022 som ikke tilfredsstillende for PD3 og Studieprøven.

Figur 9 viser antallet af tilmeldte deltagere ved prøver i 2020-22, fordelt på DU-trin og Studieprøven.

Figur 9: Antal tilmeldte deltagere ved prøver i 2020, 2021 og sommerprøven 2022, fordelt på PD-prøver og Studieprøven.



Der var i alt 899 prøvedeltagere ved sommerterminen 2022, heraf 21 PD1-kursister, 227 PD2-kursister, 559 PD3-kursister og 92 var oppe i Studieprøven.

Alle 21 tilmeldte DU1-kursister bestod PD1 med en karaktergennemsnit på 6,8, hvor landsgennemsnittet i 2021 var 6,1 point.

20 af de 227 tilmeldte DU2-kursister bestod ikke PD2 ved sommerprøven 2022. De 207, som bestod prøven, bestod med en karaktergennemsnit på 6,5, hvor landsgennemsnittet i 2021 var 6,1.

Det største antal prøvedeltagere, PD3-kursister, havde en beståelsesprocent på 90. I alt blev der tilmeldt 559 DU3-kursister, heraf var der 56 kursister som ikke bestod PD3. Karaktergennemsnittet i PD3 lå ved sommerprøven 2022 på 6,4, hvor landsgennemsnittet i 2021 var på 7,2.

Tilsynet har ikke adgang til karaktergennemsnittet for landet ved prøverne i 2022 før i 2023.

Samlet set peger antallet af prøvedeltagere på, at der ikke er tale om statistisk forvrængning af karaktergennemsnittet.

Modultaksterne på CLAVIS

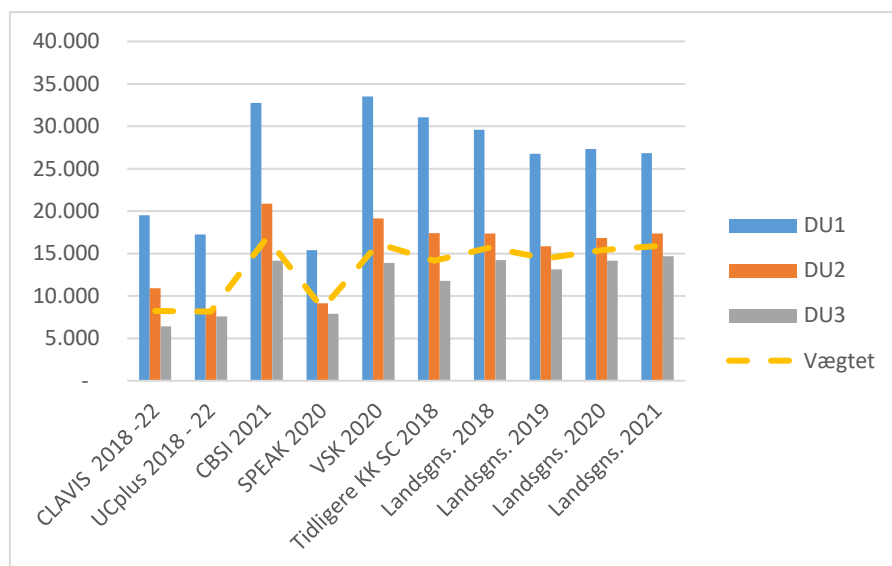
Modultaksterne på CLAVIS er fastsat i udbuddet i 2017. Taksten reguleres ikke for udvikling i lønninger og priser.

Figur 11 viser en oversigt over taksten sammenlignet dels med landsgennemsnittet, øvrige leverandører i Københavns Kommune samt Speak Sprogcenter¹, der dækker kommunerne Frederiksberg, Gentofte, Gladsaxe, Lyngby-Taarbæk og Rudersdal, VSK² (Vestegnens Sprog og Kompetencecenter), CBSI og tidligere KK-leverandører.

¹ Dækker kommunerne Frederiksberg, Gentofte, Gladsaxe, Lyngby-Taarbæk og Rudersdal

² Albertslund, Ballerup, Brøndby, Glostrup, Herlev, Hvidovre, Ishøj, Dragør, Rødovre, Tårnby og Vallensbæk.

Figur 10: Modultakster sammenlignet med andre leverandører og landsgennemsnittet i 2018-22



Det vægtede gennemsnit er beregnet ud fra den oprindelige fordeling af kursisterne med DU1 = 3%, DU2 = 32% og DU3 = 65%.

Modultaksterne på CLAVIS er stadig blandt de fem laveste i landet, når der tages udgangspunkt i det vægtede gennemsnit og den oprindelige fordeling af kursister på uddannelsestrin.

Det vægtede gennemsnit for CLAVIS er 52% lavere end landsgennemsnittet for 2021.

Der er i modultakst systemet et økonomiske incitament for at placere kursister lavere af hensyn til en mulig højere takstbetaling.

Udviklingen i fordelingen af kursister på uddannelsestrin viser, at der er mange flere DU3-kursister, der henvises end forudsat i udbudsbetingelserne og DU3-kursisterne udgør i 2022 ca. 83% af de henviste kursister, se figur 2.

I de sidste 6 kvartaler er over 80% af kursisterne henvist til DU3

DU1-kursister, som er de mest omkostningstunge, er til gengæld faldet til ca. 1%, hvor udbudsbetingelserne forudsatte et niveau på 3%, mens DU2-kursisterne ligger på ca. 16% af det samlede antal henvisninger.

Der er derfor intet, der tyder på, at kursisterne visiteres lavere af økonomiske hensyn.

Den vægtede gennemsnitspris er således også blevet billigere set fra Københavns Kommunes perspektiv.

Sammenfatning - sammenhæng mellem pris og kvalitet.

Sammenhængen mellem pris og kvalitet i uddannelsestilbuddet fra CLAVIS er blevet vurderet i hold til parametrene:

- Fremmøde
- Gennemførelses hastighed
- Beståelsesprocent
- Karaktergennemsnit
- Modultakst
- Fordeling af kursister på uddannelsestrin

Tilsynet konstaterer, at sammenhængen mellem pris og kvalitet for hvert DU-trin er acceptabel. CLAVIS har nogle af landets laveste priser og ligger under landsgennemsnittet for gennemførelses hastigheden samt en fremmødeprocent, der ligger over landsgennemsnittet, men har samtidig en forholdsvis lav beståelsesprocent og et lavt karaktergennemsnit for især PD3 og Studieprøven.

CLAVIS har i 2022 i det store hele fastholdt sin markedsandel på 34%, hvilket er meget tilfredsstillende i lyset af udfaldet af udbuddet.

Der visiteres ikke lavere end forudsat i udbudsbetingelserne for 2017.

Der er således stadig betydelige udviklingspotentialer i forhold til karaktergennemsnittet for PD3 og Studieprøven i forhold til landsgennemsnittet, ligesom beståelsesprocenten for PD2, PD3 og Studieprøven kan forbedres.

6. Udviklingsforum

Udviklingsforum har i 1.halvår ikke holdt møde, som følge af udbudsprocessen.

Det konkrete udviklingsarbejde med den digitale tilmeldingsblanket er dog fortsat og forventes færdiggjort inden årsskiftet. CLAVIS har deltaget i dette arbejde indtil sommeren 2022. Partnerne i Udviklingsforum har desuden deltaget i afsøgningen af muligheder for sprog og beskæftigelsesrettede indsatser i forhold til fordrevne ukrainere. CLAVIS har ligeledes deltaget i dette arbejde indtil sommeren 2022.

Bilag 1. Formålet med tilsynet

Tilsynet gennemføres i henhold til Bekendtgørelse om danskuddannelse til voksne udlændinge m.fl. Nr. 1045 af 24/06/2022, §21, stk. 1-3 samt Beskæftigelses- og Integrationsudvalgets beslutning af 22. oktober 2018.

Tilsynet skal overordnet set sikre, at love, regler og politikker for aktiviteter under lov om danskuddannelse overholdes.

Udover de lovbefalede tematiske tilsynsområder – administration, økonomi og pædagogik – tilføjer Beskæftigelses- og Integrationsudvalgets strategi et risikobaseret tilsyn til det lovbefalede tematiske tilsyn, ligesom tilsynet fokuserer på opfølgningen af udbudsbetingelserne.

Beskæftigelses- og Integrationsudvalgets tilsynsstrategi detaljerer og tidsplanlægger således både den konkrete tilgang til samt indholdet i tilsynet.

Tilsynets mål er således at sikre, at borgeren leveres en danskuddannelse, der er i overensstemmelse med formålet med offentlige og private tilbud efter danskuddannelsesloven.

I tilsynet er der desuden særlig opmærksomhed på sprogcentrets resultater inden for gennemførelseshastighed, fravær, der tilsammen definerer kvalitet i danskundervisningen karakter samt underviserkvalifikationer i relation til lovgivningen. Kvalitetssikringen er på den ene side et ansvar for sprogcentret, og på den anden side giver tilsynets arbejde mulighed for at gøre kvaliteten i den leverede undervisning endnu bedre.

Metode og proces

Tilsynet føres struktureret, systematisk og planlagt i henhold til Beskæftigelses- og Integrationsudvalgets strategi.

Tilsynet består af to forskellige metoder.

Tilsynets første metode kan betegnes som forvaltningsrevision, hvor opmærksomheden er på overensstemmelse mellem sprogcentrets daglige praksis og overholdelse af love, regler, administrative forskrifter, indgåede aftaler og sædvanlig praksis samt på hvorvidt der er taget skyldige økonomiske hensyn ved forvaltningen af offentlige midler og driften af sprogcentret.

Forvaltningsrevision forbindes normalt med en undersøgelse af, om forvaltningen har været;

- Sparsommelig, der er et udtryk for, at der er gjort en indsats for at få mest muligt for pengene ved forvaltning af de tildelte midler.
- Produktiv, der forstås som forholdet mellem output i form af fx kursistens progression, beståelsesprocent, karakter og fravær i forhold til de ressourcer, der er medgået ved tilvejebringelsen af outputtet.
- Effektiv, der er udtryk for forholdet mellem forventet og faktisk målopfyldelse og afhænger af, at såvel den forventede som den faktiske målopfyldelse er målbar samt, at det er muligt at fastslå årsagssammenhænge.

Tilsynets anden metode er løsningsfokuseret og derfor socialkonstruktiv med fokus på sammenhængen mellem refleksion og læring med henblik på at styrke en fælles forståelsesramme, en

professionel og kompetent myndighedsudøvelse samt tilskynde til kobling mellem teorier om indlæring af dansk som andetsprog i den daglige praksis på sprogcentre.

Der anvendes en bred vifte af tilsynsmetoder som tilsynsbesøg på sprogcentre, gennemgang af materialer fra sprogcentre, desk research af data fra det studieadministrative system LUDUS, møder med leverandørerne i det kommende udviklingsforum, udover inddragelse af kursisters vurdering gennem spørgeskemaundersøgelser samt sammenligninger på tværs af sprogcentre mv.

For at kunne føre tilsynet er det nødvendigt med bl.a. indsamling og bearbejdning af en lang række data om danskuddannelse. Kvantitative kursistadministrative data leveres af leverandør mens Forvaltningen står for indsamling af kvalitative data.

Tilsynet afrapporteres halvårligt til Beskæftigelses- og Integrationsudvalget. Tilsynet forelægges udvalget, så det passer med prøveterminerne. Rapporteringerne vil derfor ske i februar og september.

Strukturen i tilsynsrapport er delvist rammesat af de vejledninger om tilsyn med danskuddannelse, som Styrelsen for International Rekruttering og Integration udsendte i oktober 2018 og juni 2022.

Tilsynet med danskundervisning for voksne udlændinge er forankret i Københavns Kommunes Beskæftigelses- og Integrationsforvaltning og føres af:

- Karsten Jensen, chefkonsulent, ph.d. i socialvidenskab.
- Kirstine Haslund Brøndsholm, AC-fuldmægtig, cand.mag. i pædagogik.
- Juni Arnfast, lektor og pædagogisk konsulent, Københavns Universitet
- Danka Gusak, specialist, YDS (administrativ og økonomisk kontrol)