



Til ØU

### Kriminalitetsnøgletal for 1.-3. kvartal 2013

Borgerrepræsentationen besluttede den 28. januar 2010, at Økonomiudvalget løbende skal forelægges nøgletal for kriminaliteten i København.

Vedlagte nøgletal dækker 1.-3. kvartal 2013 sammenlignet med samme periode i 2009-2012. Analyse og vurdering af udvalgte udrykninger i Københavns Kommune (hotspot analyse) for 3. kvartal 2013 fra Københavns Brandvæsen.

Kriminaliteten i København er faldet med 13 pct. sammenlignet med samme periode i 2009, mens der kan konstateres et fald på 1 pct. mellem 2012 og 2013. Når der tages højde for befolkningsudviklingen, kan der konstateres et konstant fald i antal anmeldelser pr. indbygger fra over 14 i 2009 til under 11 i 2013.

*Nedenfor beskrives udvalgte udviklinger:*

- Indbrud er efter en stigning i 2010 faldet i alt 17 pct. siden 2009. Heri indgår dog en stigning mellem 2012 og 2013 på 3 pct.
- Anmeldelser af vold er faldet med i alt 8 pct. siden 2009 men steget med 13 pct. siden 2012.
- Røveri mod personer er efter et markant fald i 2010 steget gradvist med i alt 15 pct. siden 2009. Mellem 2012 og 2013 kan konstateres en markant stigning på 27 pct.
- Røveri mod forretning er faldet i alt 24 pct. siden 2009. Heri indgår dog en stigning på 12 pct. mellem 2012 og 2013.
- Tyverier er med udsving i de mellemliggende år faldet markant og i alt 23 pct. siden 2009.
- Anmeldelser om overtrædelser af våbenloven, 'kniv på offentligt sted' er efter et markant fald i 2010 steget med 41 pct. i forhold til 2009. Mellem 2012 og 2013 kan konstateres en markant stigning på 27 pct. Anmeldelser om overtrædelser af våbenloven, skydevåben er faldet med 59 pct. siden 2009. Våbenloven, øvrigt er faldet med 7 pct. i forhold til 2009, heri indgår dog en stigning på 8 pct. siden 2012.

*Sigtede personer fra 10-25 år*

Antallet af sigtede personer inden for udvalgte kriminalitetstyper i hele aldersgruppen 10-25 år er faldet med 12 pct. siden 2009 og steget med 21 pct. siden 2012.

- For de 10-13-årige er der sket et samlet fald på 75 pct.

26-11-2013

Sagsnr.  
2013-0257505

Dokumentnr.  
2013-0257505-1

Sagsbehandler  
Gro Kjemtrup  
Melchiorsen

**Center for Sikker By**

Københavns Rådhus,  
Rådhuspladsen 1  
1599 København V

Telefon  
3366 1123

E-mail  
GKM@okf.kk.dk

EAN nummer  
5798009800077

- For de 14-17-årige er der sket et samlet fald på 26 pct. men en stigning på 27 pct. mellem 2012 og 2013.
- For de 18-25-årige er der sket et samlet fald på 1 pct. men en stigning mellem 2012 og 2013 på 23 pct.

Det bemærkes, at der fsva. 2013 er tale om politiets operationelle tal, der opdateres løbende, hvorfor de er behæftet med usikkerhed. De nævnte udviklinger kan således vise sig anderledes, såfremt der eksempelvis frafaldes sigtelser. Tallene er for at skabe den bedst mulige sammenlignelighed trukket på samme tid de enkelte år og ikke efterfølgende korrigeret. For 2009 er dog anvendt korrigerede tal, da de ukorrigerede tal ikke er tilgængelige. 2009-tallene må således antages at være relativt lavere end tallene fra de øvrige år, idet tilbagetrukne anmeldelser samt frafaldne sigtelser i højere grad er udeladt i disse tal.

Økonomiudvalget forelægges nøgletal for kriminalitet næste gang i januar dækkende hele 2013.

Bilag:

#### 1. Kriminalitetsnøgletal for Københavns Kommune

- Antal anmeldelser pr. 1.000 indbyggere 1. halvår 2009-2013
- Antal anmeldelser fordelt på udvalgte typer af kriminalitet, 1. halvår 2009-2013
- Udvikling i antal sigtede 10-25-årige for udvalgte typer kriminalitet (inklusive 'sigtelser' for under 15-årige), 2012-2013
- Udvikling i antal sigtede 10-25-årige for udvalgte typer kriminalitet (inklusive 'sigtelser' for under 15-årige) fordelt på 3 aldersgrupper, 2009-2013
- Top 15 for oftest forekomne gerningssteder (gader/pladser), udvalgte typer kriminalitet
- Antal anmeldelser af udvalgte typer af kriminalitet fordelt på kommunens områder.
- Antal sager og hændelser (uden færdsel) fordelt på kommunens områder

#### 2. Analyse af udvalgte udrykninger i Københavns Kommune (hotspot-analyse) fra Københavns Brandvæsen.

##### **De udvalgte typer af kriminalitet dækker over følgende gerningskoder**

- Indbrud i lejlighed (75212)
- Indbrud i villa og lignende (75211)
- Røveri mod andre (76319)
- Røveri mod forretning (76313)
- Røveri – særligt farligt – mod forretning (76323)
- Røveri – særligt farligt – mod andre (76329)

- Røveri mod tankstation (76314)
- Tyveri fra personbil (75511)
- Tyveri, tricktyveri i beboelse (75580)
- Vold (73241)
- Vold, kvalificeret (73251)
- Våbenloven, skydevåben (84171)
- Våbenloven, §4, stk. 1, kniv på offentligt sted (84172)
- Våbenloven, anden overtrædelse (84173)
- Våbenloven, i øvrigt (84174)



# Nøgletal for kriminalitet i Københavns Kommune

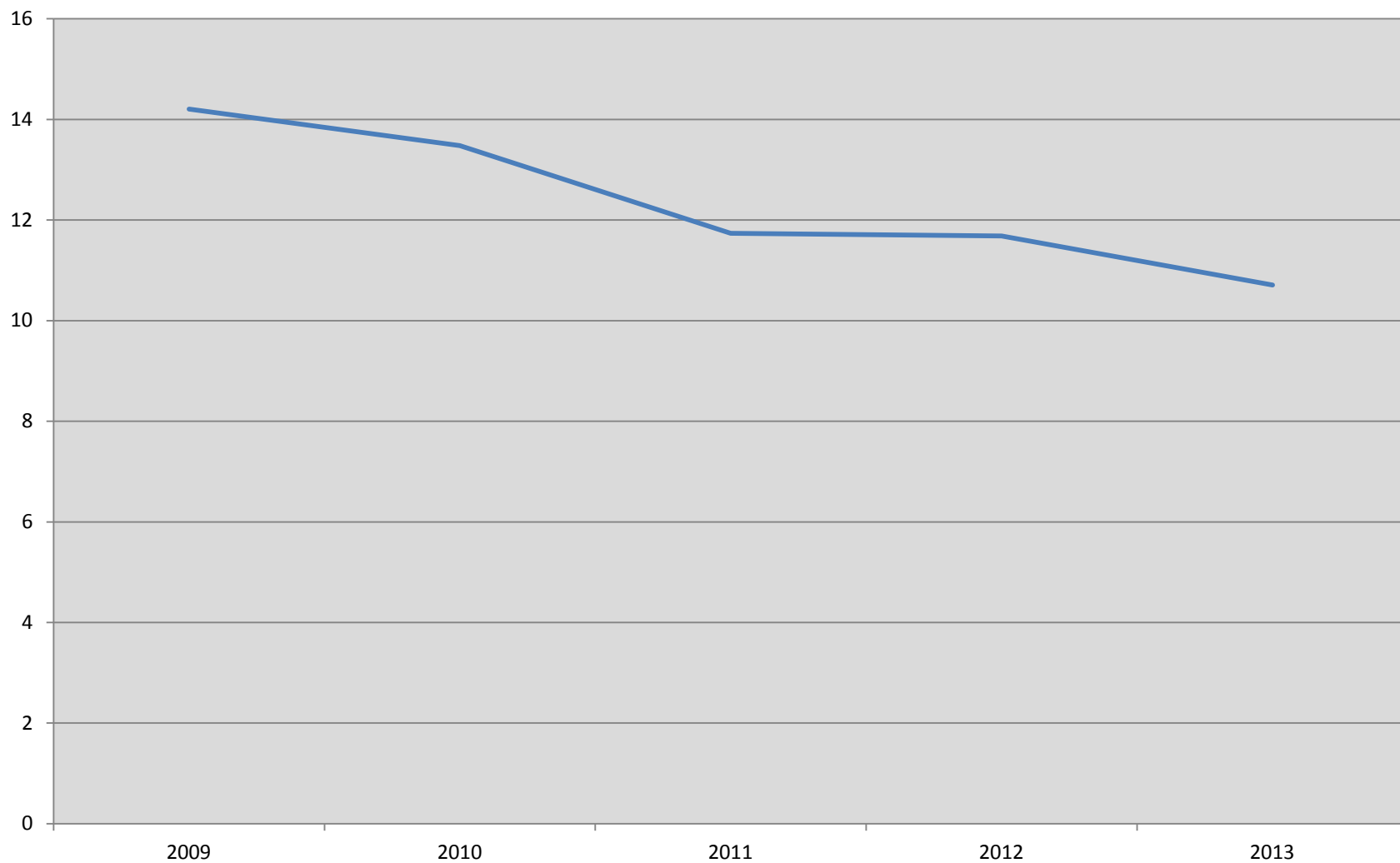
## *Januar-september 2013*



*Økonomiudvalget 3. december 2013*

## Anmeldelser pr. 1000 indbyggere i 3. kvartal (vold, tyveri, indbrud)

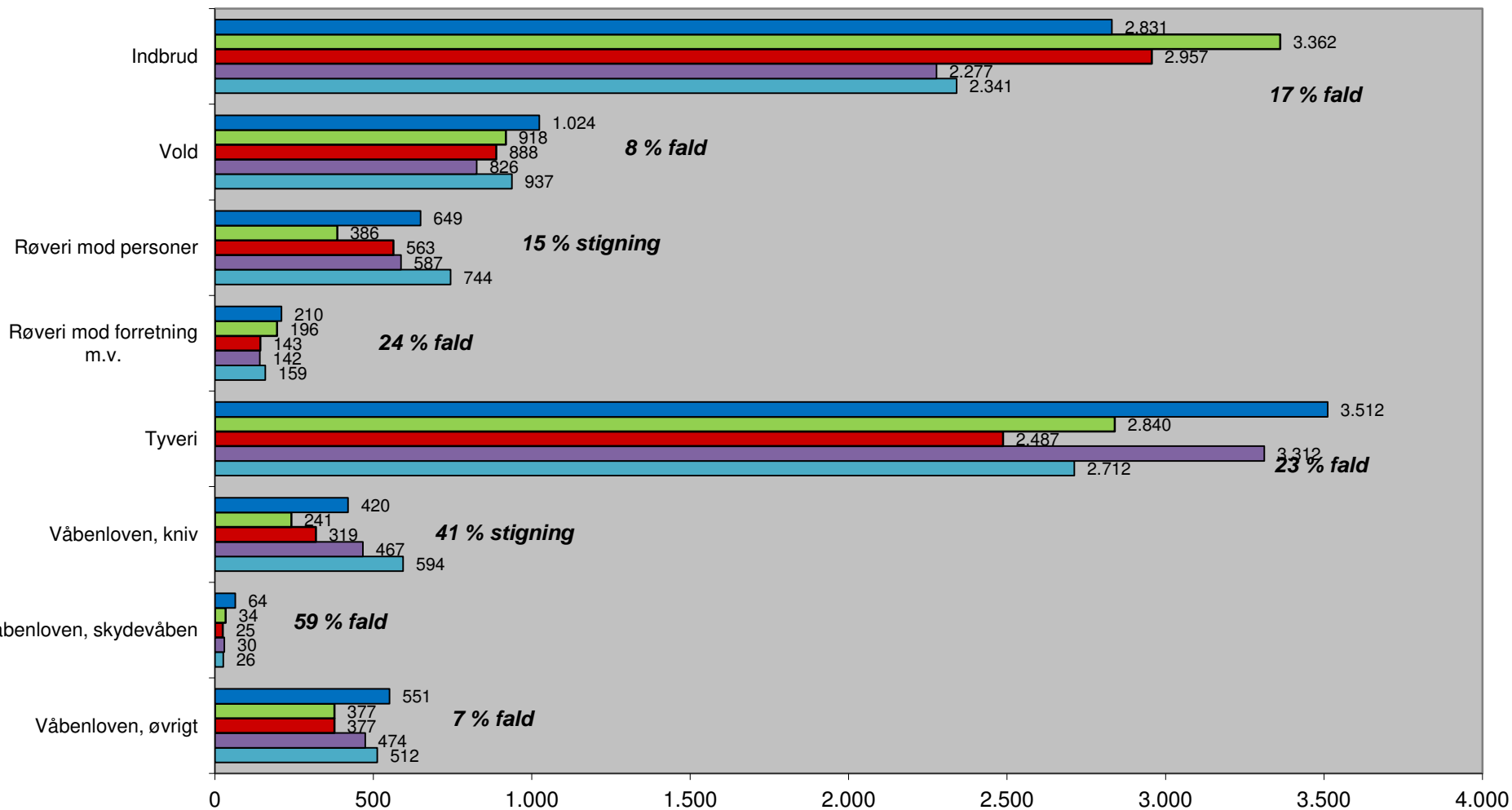
— Anmeldelser pr. 1000 indbyggere i 3. kvartal (vold, tyveri, indbrud)



# Antal anmeldelser fordelt på udvalgte typer af kriminalitet

Periode januar-september 2009-2013. Samlet fald imellem 2009 og 2013 på 13% - samlet fald imellem 2012 og 2013 på 1%.

■ 2009 ■ 2010 ■ 2011 ■ 2012 ■ 2013

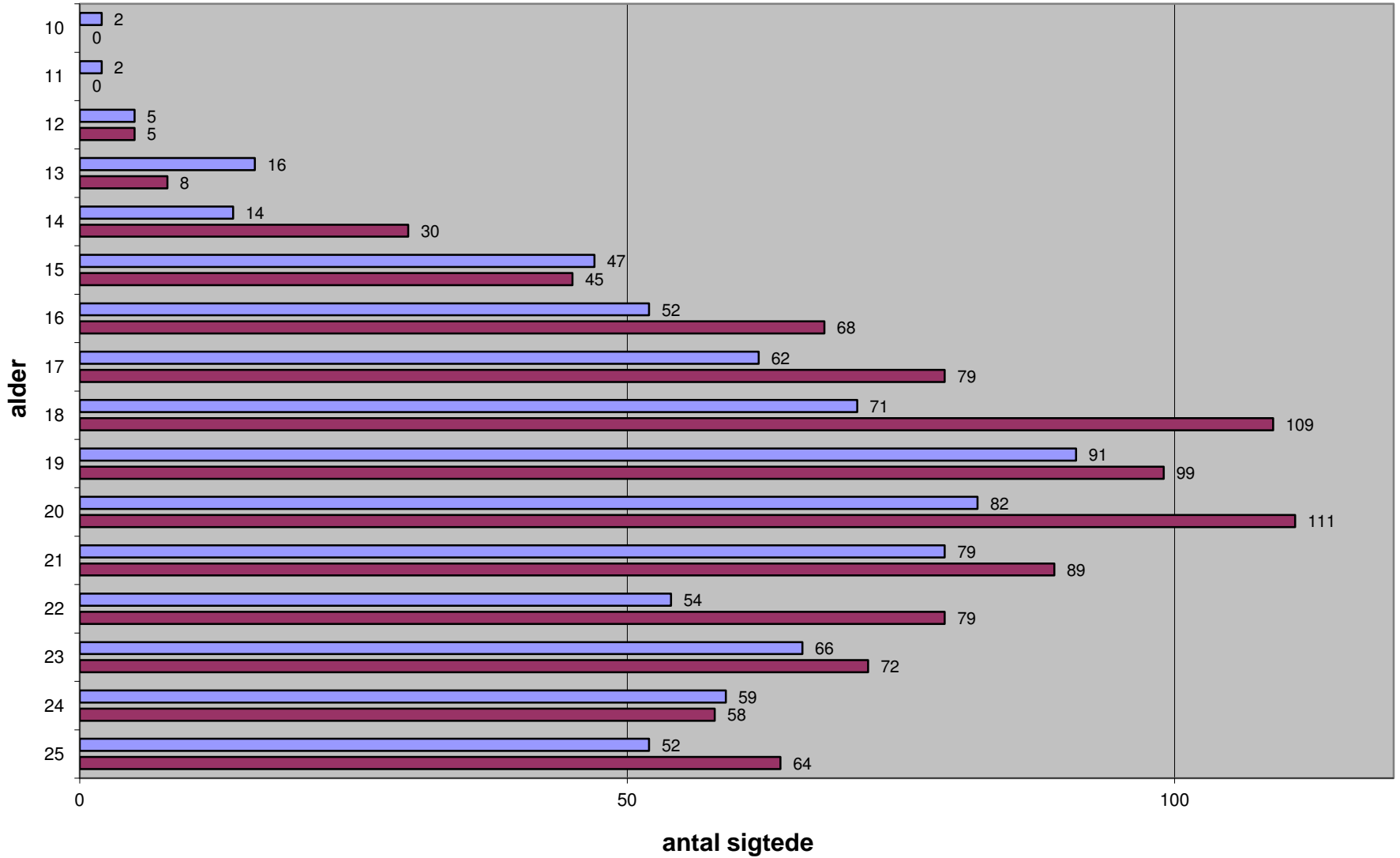


# Antal sigtede for aldersgruppen 10 til 25 år

Samlet stigning fra 2012 til 2013: 21 %

2012

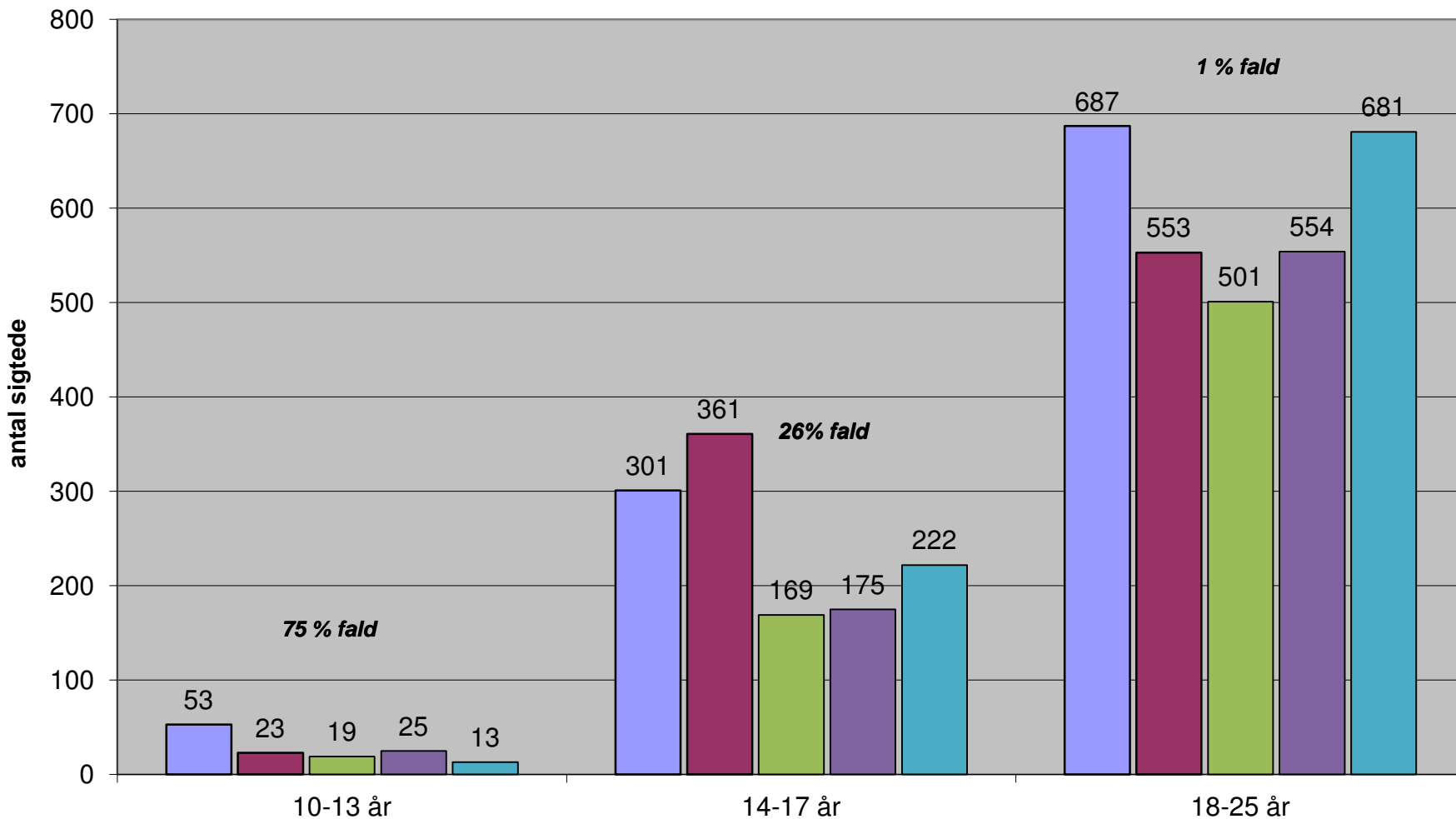
2013



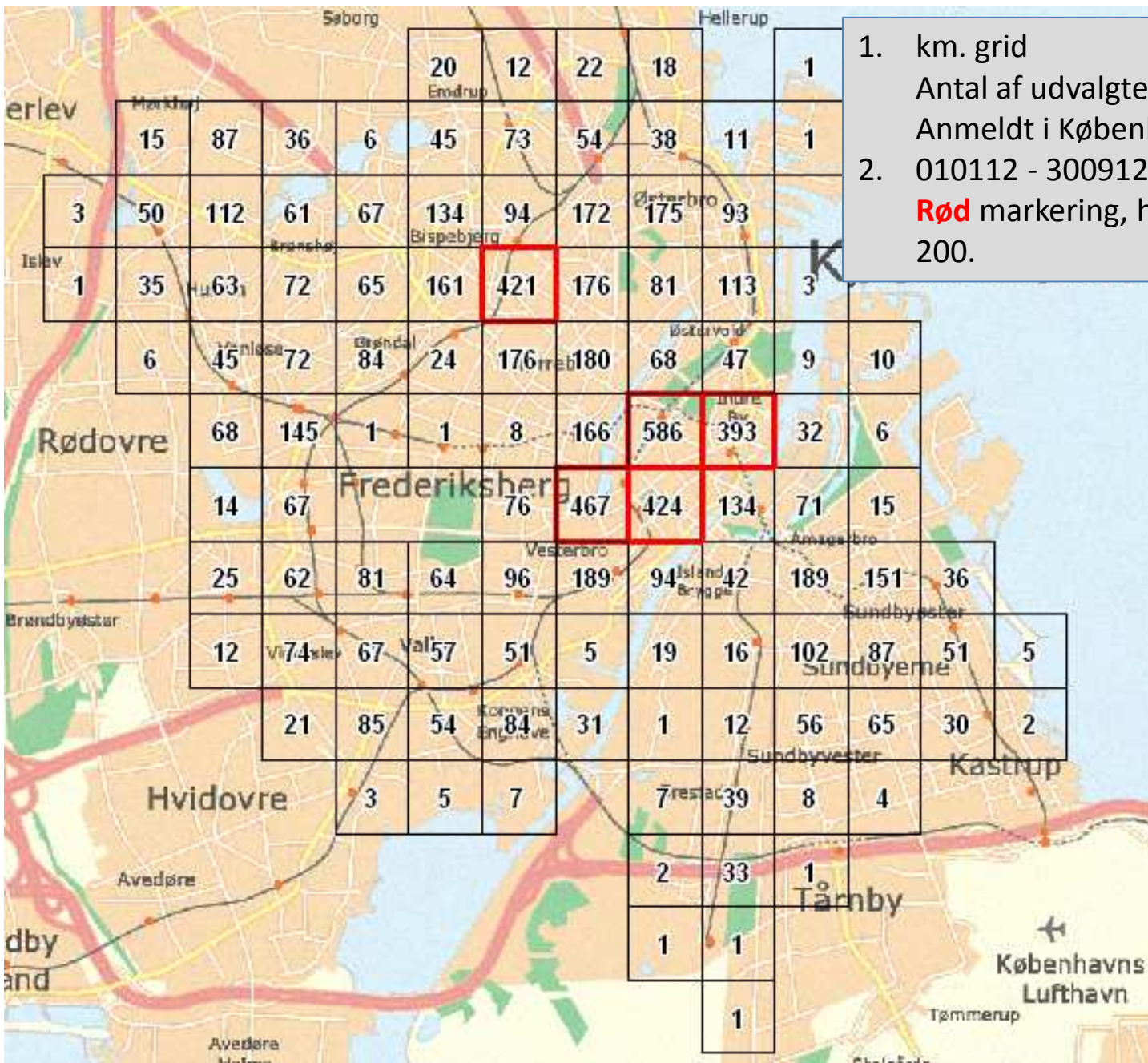
# Antal sigtede fordelt på 3 aldersgrupper

Samlet fald fra 2009 til 2013: 12%

■ 2009 ■ 2010 ■ 2011 ■ 2012 ■ 2013







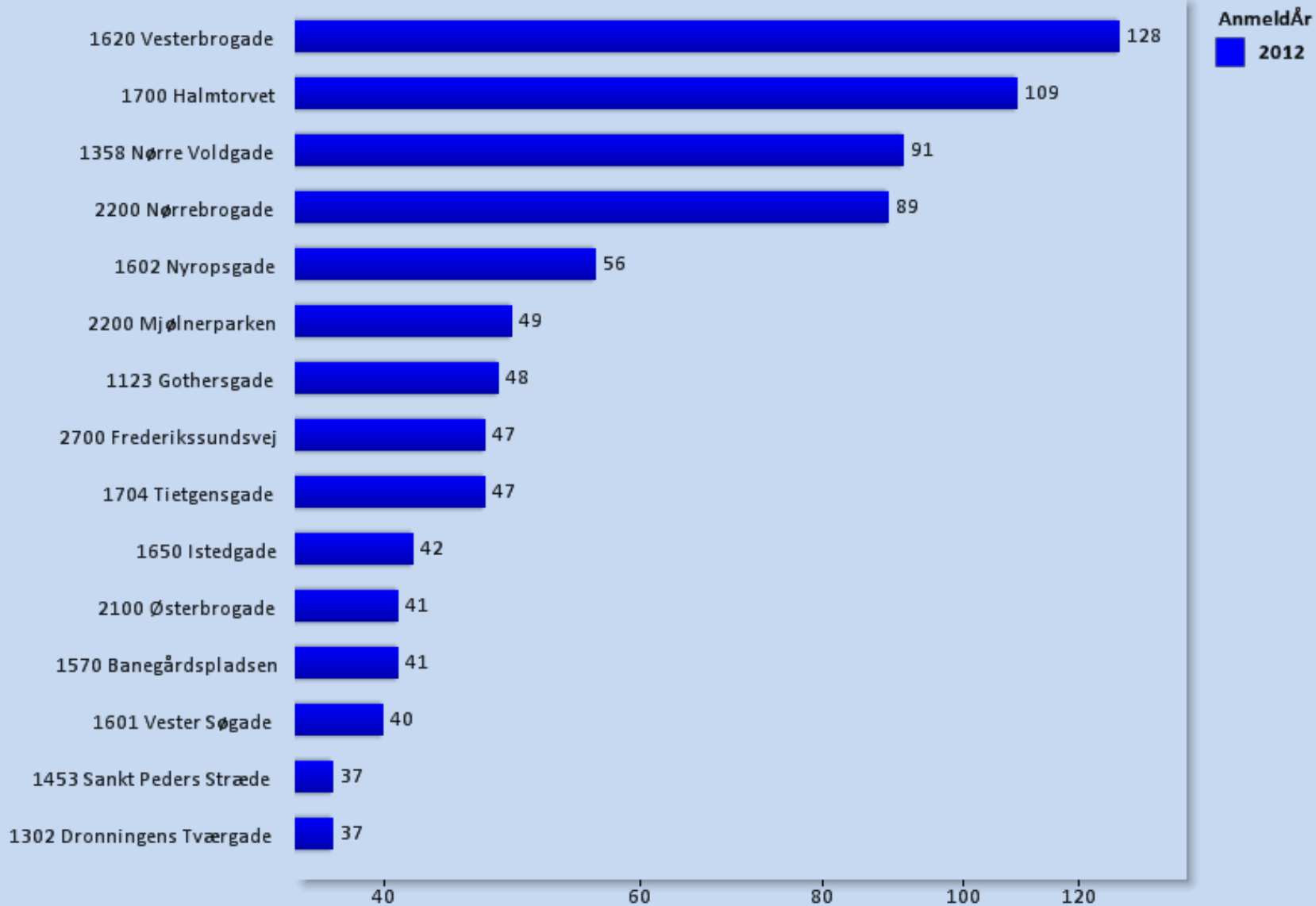
1. km. grid  
Antal af udvalgte gerningskoder.  
Anmeldt i Københavns Kommune.
2. 010112 - 300912  
**Rød** markering, hvor antallet er over 200.



# Top 15 for oftest forekomne gerningssteder

Udvalgte gerningskoder, Københavns Kommune, 1.-3. kvartal 2013

Postnr/Vejnavn



## Analyse og vurdering af udvalgte udrykninger i Københavns Kommune (hotspot analyse)

Hotspot analysen dækker perioden fra den 01.07.2013 til den 30.09.2013. I analysen indgår i alt 186 udrykninger, hvilket er 61 udrykninger færre end ved foregående analyse. Analysen dækker udrykningsgrupperne, "ild i køretøj" og "mindre fritliggende brande", og begge grupper dækker over en lang række forskellige udrykninger, som eks. ild i bil, ild i bus, ild i græs, osv.

På kortet er også vist AIA/AP-kørsler til objekter, hvor der har været indbrud, eller formodes at have været indbrud. Der indgår 59 kørsler af denne type i analysen.

Analysen viser i hvilke områder af Københavns Kommune udrykningerne er repræsenteret (se fig. 1). Områder med særligt mange udrykninger fremgår som et "hotspot", hvor en mørkere rød farve repræsenterer flere udrykninger i det samme område. Den enkelte hændelse er på kortet markeret med en mørkerød prik.

Til forskel fra forrige hotspotanalyse (nr. 2 2013, se fig. 2), ses der færre områder, hvor der mindre fritliggende brande. De områder der optræder i denne analyse, er kendte, idet de har fremgået af tidligere hotspotanalyser og omfatter bl.a. områderne omkring Rovingsgade og området omkring Prags Boulevard, der tidligere har figureret som et hotspot. Området omkring ydre Nørrebro og Kirsebærhaven er gengangere fra forrige hotspotanalyse og er belastet med både mindre fritliggende brande og AIA.

Belastningen omkring Husum samt Tingbjerg synes være faldet så meget, at områderne ikke længere fremgår som hotspots.

Der synes at være et sammenfald mellem de områder, hvor der er AIA/AP-kørsel og mindre fritliggende brande, specielt i området omkring Rovingsgade og Kirsebærhaven.

3. oktober 2013

**STAB**

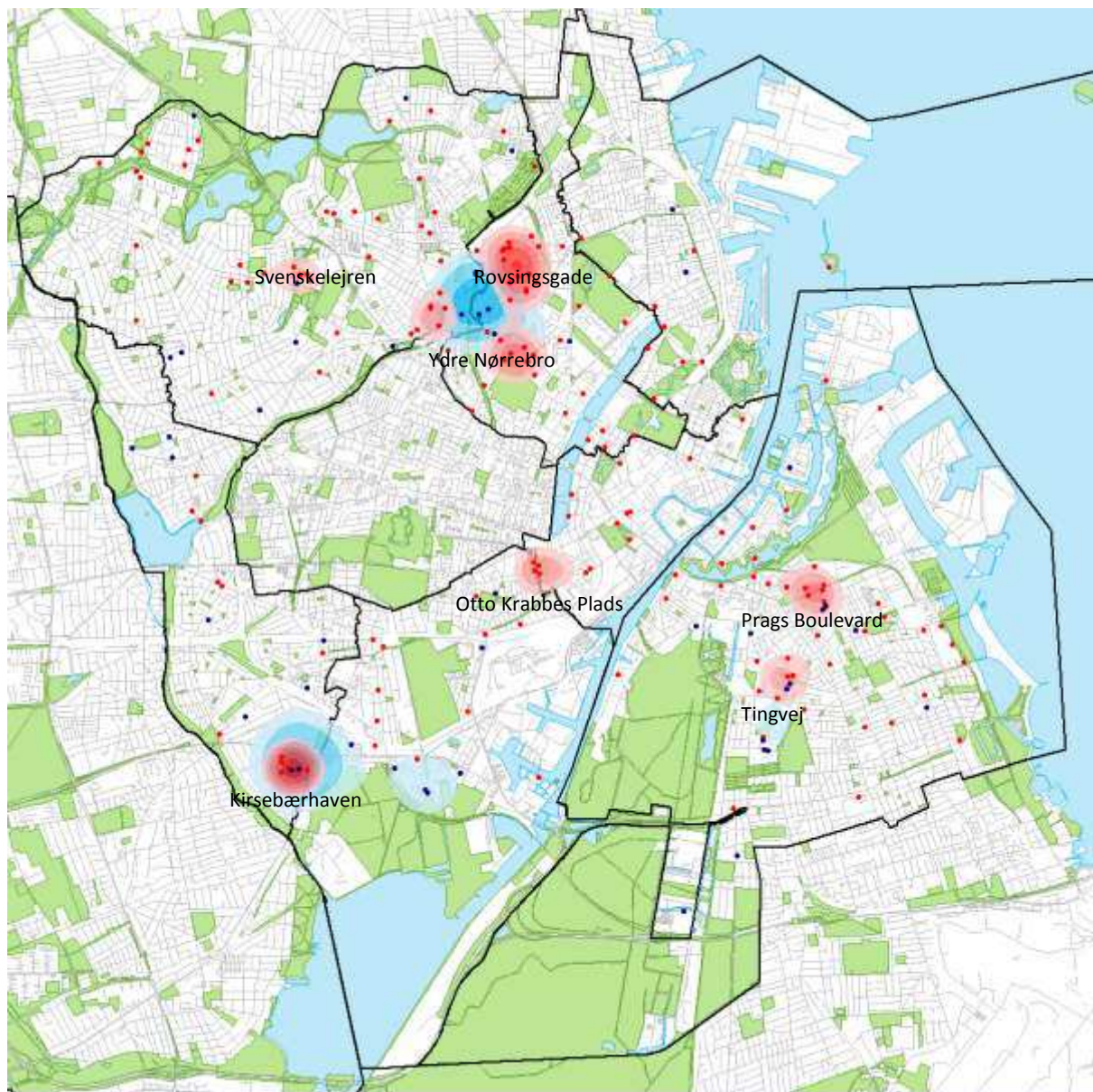
**Udviklingsteam**

Bag Rådhuset 3  
1550 København

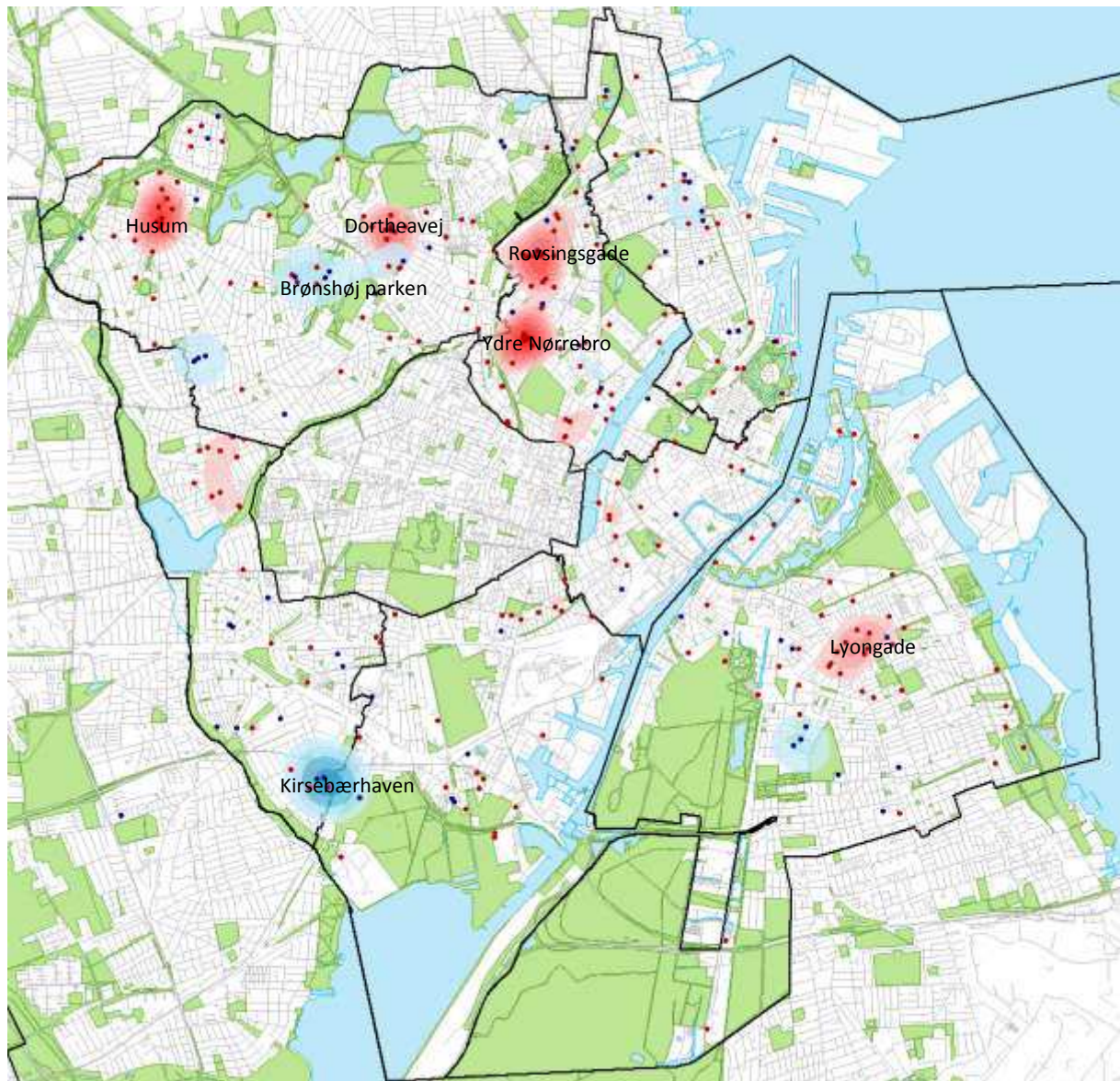
/HeT

Mobil 2688 2927  
hentve@okf.kk.dk  
www.brand.kk.dk





Figur 1 - Mindre fritliggende brande og Kørsel til AIA/AP i perioden 1/7 til 30/9 2013. Mindre brande og tilhørende Hotspot er markeret med rødt. AIA/AP og tilhørende hotspot er markeret med blå. (Hotspot for AIA/AP dækker alene kørsler der hvor der har været indbrud, eller formodes at have været indbrud).



Figur 2 – Fra hotspot analyse nr. 2 - Mindre fritliggende brande og Kørsel til AIA/AP i perioden 1/4 til 30/6 2013. Mindre brande og tilhørende Hotspot er markeret med rødt. AIA/AP og tilhørende hotspot er markeret med blå. (Hotspot for AIA/AP dækker alene kørsler der har været indbrud, eller formodes at have været indbrud).