

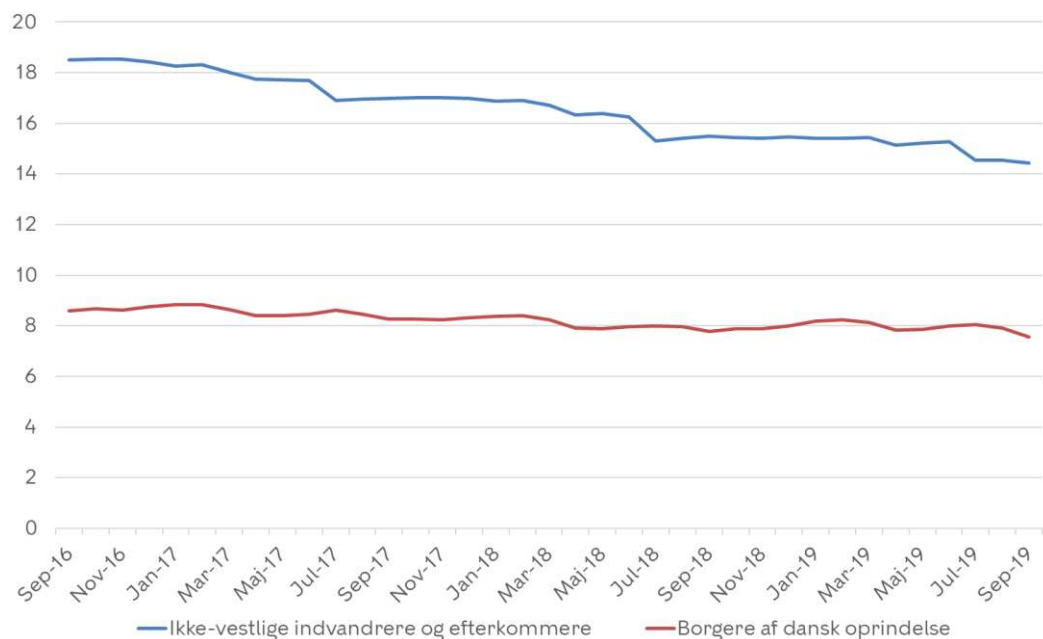
Målinger på fokusområde 4 vedr. integration af københavnere med ikke- vestlig baggrund



Bilag 4

Modtagere af midlertidig offentlig forsørgelse med ikke-vestlig baggrund (Hovedmål)

Figur 1. Ydelsesmodtagere fordelt på herkomst



Kilder: Jobindsats og Danmarks Statistik

Andelen af københavnere med ikke-vestlig baggrund på midlertidig offentlig forsørgelse er faldet med 0,9 procentpoint forhold til 3. kvartal 2018 og udgør 14,5 pct. i 3. kvartal 2019.

Målingen er en indikator under pejlemærket Flere københavnere skal i job i Københavns Kommunes Integrationspolitik 2019-22.

Forskellen mellem københavnere med ikke-vestlig og dansk baggrund på midlertidige ydelser er samtidig reduceret med 0,8 procentpoint det seneste år.

Opgørelsen inkluderer borgere i aktivering og er opgjort i fuldtidspersoner. Alle ydelsesmodtagere på nær efterløn, SU og folkepension, fleksjob og førtidspension er medregnet. Senest tilgængelige data for sygedagpengemodtagere er august 2019, hvorved værdien for september prognosticeret.

Beskæftigelsesfrekvens for københavnere med ikke-vestlig baggrund (Hovedmål)

Tabel 1. Beskæftigelsesfrekvenser for 25-64-årige, København

	2013	2014	2015	2016	2017
Personer med dansk oprindelse	78	78	79	79	80
Indvandrere og efterkommere med ikke-vestlige oprindelse	52	53	54	56	57

Kilde: Udlændinge- og Integrationsministeriets udlændingedatabase i Danmarks Statistik, IMRAS17

Beskæftigelsesfrekvensen for både københavnere med ikke-vestlig og dansk baggrund er steget med 1 procentpoint fra 2016 til 2017.

Målingen er en indikator under pejlemærket Flere københavnere skal i job i Københavns Kommunes Integrationspolitik 2019-22.

Beskæftigelsesfrekvensen er andelen af beskæftigede borgere i forhold til befolkningen i samme aldersgruppe. Senest tilgængelige data er for 2017. Data er dermed ikke opdateret siden 1. kvartals afrapportering.

Beskæftigelsesfrekvensen fordelt på køn og alder (Supportmål)

Tabel 2. Beskæftigelsesfrekvenser opdelt på køn og alder, København, 2018

		Mænd	Kvinder	I alt
Ikke-vestlig baggrund	I alt	63%	55%	59%
	25-34 år	68%	59%	63%
	35-44 år	69%	59%	64%
	45-54 år	58%	51%	55%
	55-64 år	45%	38%	42%
Dansk oprindelse	I alt	81%	81%	81%
	25-34 år	82%	80%	81%
	35-44 år	86%	85%	85%
	45-54 år	82%	84%	83%
	55-64 år	71%	71%	71%

Kilde: Danmarks Statistik

Mens beskæftigelsesfrekvensen for københavnere med dansk oprindelse er ens for mænd og kvinder, er beskæftigelsesfrekvensen for københavnske mænd med ikke-vestlig baggrund 63 pct., mens den er 55 pct. for københavnske kvinder med ikke-vestlig baggrund.

Kønssforskellen i beskæftigelsen for københavnere med ikke-vestlig baggrund ses i alle aldersgrupper. For københavnere med dansk oprindelse er forskellen mellem kønnene mindre udtalt i de forskellige aldersgrupper.

For københavnske kvinder med dansk oprindelse i alderen 45-54 år er beskæftigelsesfrekvensen 2 procentpoint højere end for de jævnaldrende københavnske mænd af dansk oprindelse.

Overordnet er forskellen mellem borgere med dansk hhv. ikke-vestlig oprindelse mindre blandt yngre end blandt ældre.

Senest tilgængelige data er for 2018.