

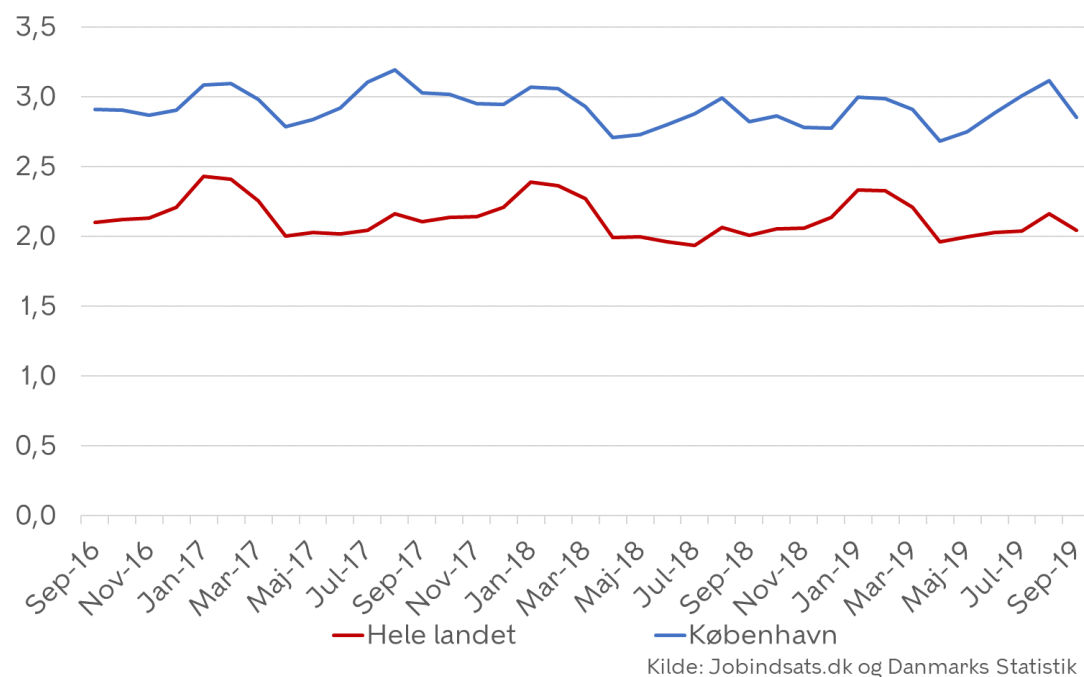
# **Målinger på fokusområde 2 vedr. arbejdskraft til virksomhederne**



## **Bilag 2**

# Dagpengemodtagere (Hovedmål)

Figur 1. Dagpengemodtagere i pct. af befolkningen 16-66 år



De ca. 14.000 dagpengemodtagere i Københavns Kommune udgjorde i 3. kvartal 2019 3,0 pct. af befolkningen.

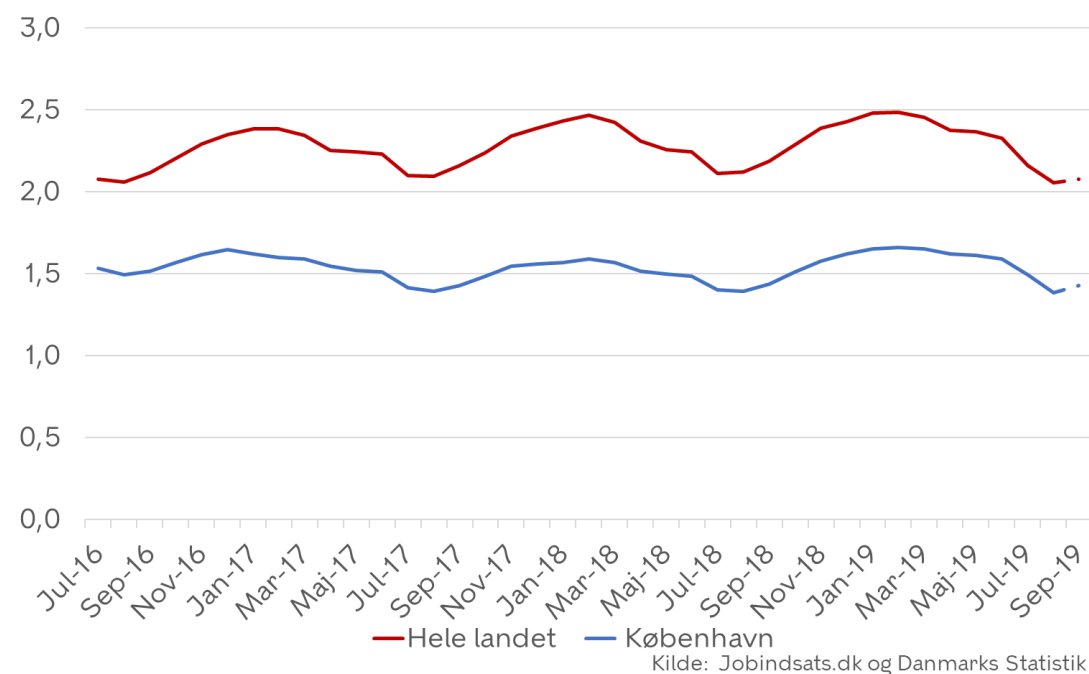
Antallet af helårspersoner er øget med 624, men andelen er uændret i forhold til samme periode sidste år.

Afstanden til landsplan er ikke reduceret i 3. kvartal 2019 i forhold til 3. kvartal 2018.

Opgørelsen inkluderer de midlertidige ydelser efter opbrugt dagpengenet.

# Sygedagpengemodtagere mv. (Hovedmål)

Figur 2. Sygedagpengemodtagere mv. i pct. af befolkningen 16-66 år



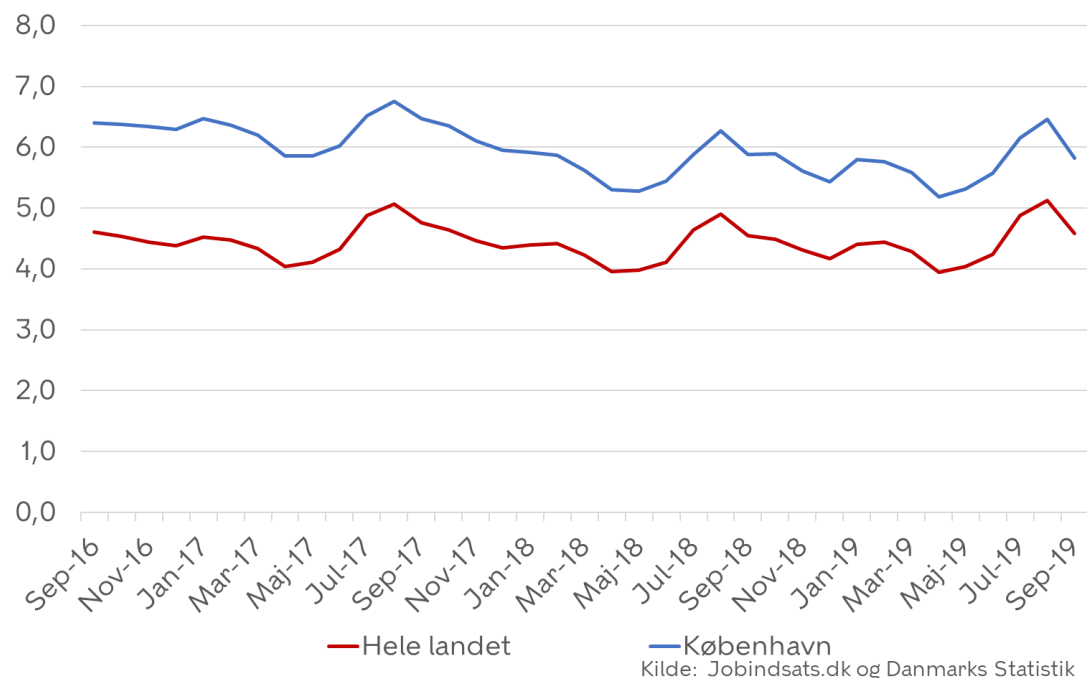
København har et stabilt niveau ift. sygedagpengemodtagere og borgere i jobafklaringsforløb. Antallet af sygedagpengemodtagere er dog steget med knap 200 i 3. kv. 2019 i forhold til samme tidspunkt sidste år, men afstanden til landsplan er stort set den samme.

De knap 7.000 sygedagpengemodtagere og jobafklaringsforløb i Københavns Kommune udgjorde i gennemsnit i 3. kvartal 2019 1,4 pct. af befolkningen, mens andelen var 2,1 pct. på landsplan.

Opgørelsen inkluderer sygedagpenge og jobafklaringsydelse. Data er jobafklaringsforløb er validerede, mens data for sygedagpengemodtagere i september 2019 er prognosticerede, da disse endnu ikke er tilgængelige. Dertil kommer, at der ofte er efterregistreringer på sygedagpengeområdet og niveauet kan derfor - særligt i seneste måned - blive øget ved næste opdatering og er derfor markeret som stiple i grafen.

# AC-ledigheden (Supportmål)

Figur 3. Dagpengemodtagere i pct. af arbejdsløshedsforsikrede, (ikke-sæsonkorrigeret), akademikere



Udviklingen i AC-ledigheden i Københavns Kommune er stagneret og andelen af AC-ledige er i 3. kvartal 2019 på samme niveau som 3. kvartal 2018.

Tendensen ses ligeledes på landsplan og afstanden til hertil er derfor uændret i 3. kvartal 2019 i forhold til 3. kvartal 2018.

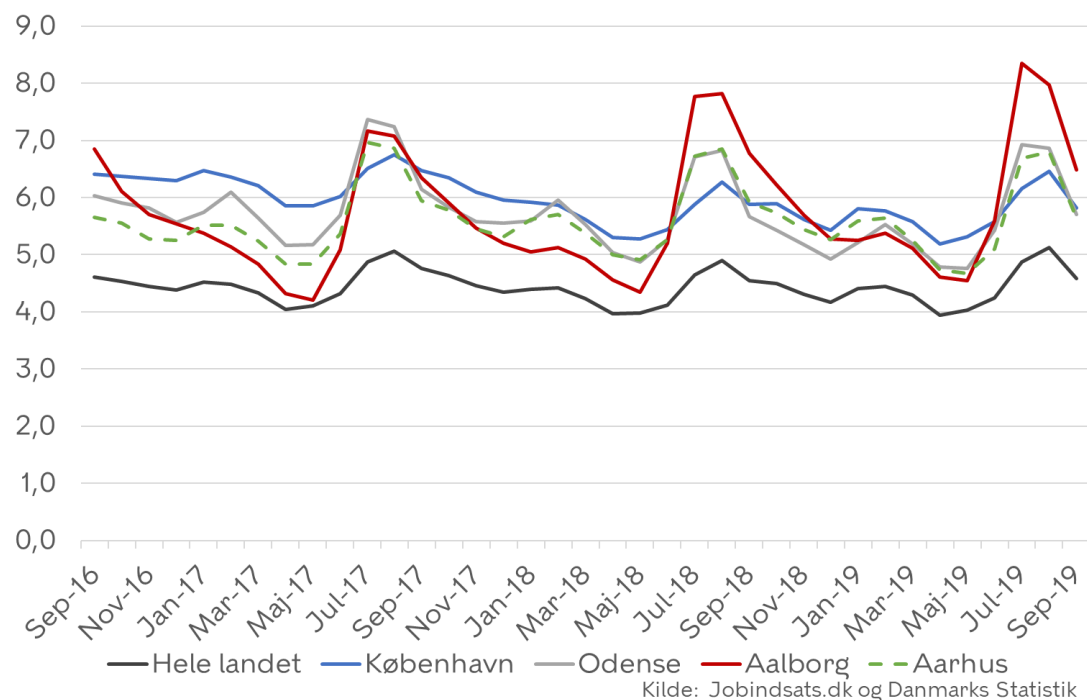
AC-ledigheden var 6,1 pct. i København og 4,9 på landsplan i gennemsnit i 3. kvartal 2019.

København har stadig en særlig udfordring i forhold til dimittendledigheden.

Opgørelsen viser forsikrede ledige i a-kasserne CA, Akademikernes, Journalistik, komm., og sprog samt Magistrenes i forhold til forsikringsaktive.

# AC-ledigheden i universitetsbyerne (Supportmål)

Figur 4. Dagpengemodtagere i pct. af arbejdsløshedsforsikrede, (ikke-sæsonkorrigeret), akademikere, universitetsbyerne



Fælles for alle universitetsbyerne er, at AC-ledigheden er højere end på landsplan.

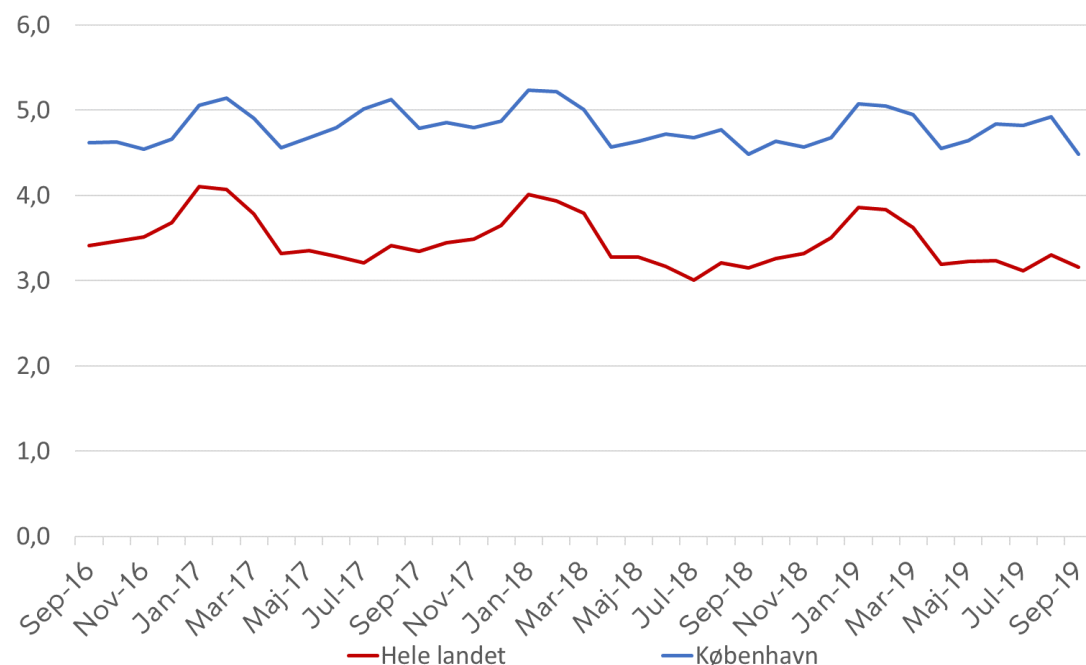
Fra at have ligget på et højt niveau ift. til de øvrige universitetsbyer de seneste år, har København gennem 2018 formået at reducere AC-ledigheden og er stort set på niveau med de øvrige.

De øvrige universitetsbyer har særligt en høj AC-ledighed henover sommeren, hvor mange dimitterer, mens der ikke er det samme tydelige sæsonmønster i AC-ledigheden i København.

Opgørelsen viser forsikrede ledige i a-kasserne CA, Akademikernes, Journalistik, komm., og sprog samt Magistrenes i forhold til forsikringsaktive.

# Ledigheden for dagpengemodtagere (ekskl. AC'ere) (Supportmål)

Figur 5. Dagpengemodtagere i pct. af arbejdsløshedsforsikrede, ikke-akademikere



Kilde: Jobindsats.dk og Danmarks Statistik

Andelen af ledige dagpengemodtagere, som ikke er AC'ere, er på niveau med samme tidspunkt sidste år. Det gælder både for København og for landet som helhed.

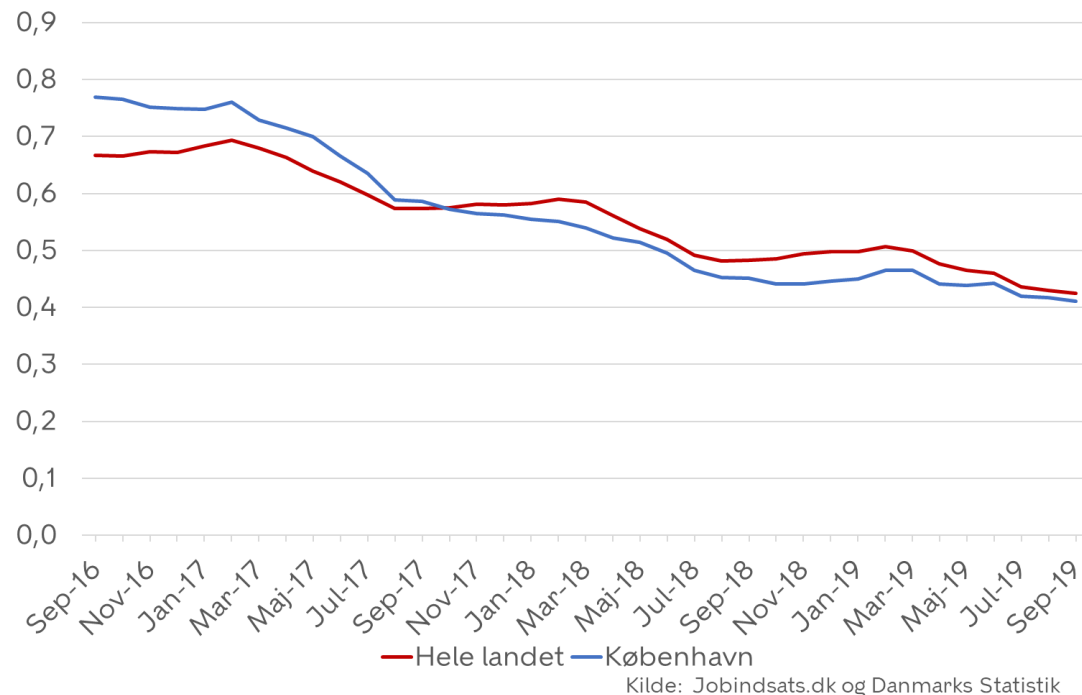
Afstanden mellem København og hele landet er for denne målgruppe derfor ligeledes uændret fra 3. kvartal 2018 ift. 3. kvartal 2019.

Ledigheden for ikke-AC'ere i København er 4,7 pct. og 3,2 pct. på landsplan i 3. kvartal 2019.

Opgørelsen viser forsikrede ledige i ikke-AC a-kasser i forhold til forsikringsaktive.

# Jobparate kontanthjælpsmodtagere (Supportmål)

Figur 6. Kontanthjælpsmodtagere, jobparat i pct. af befolkningen 16-66 år



København har det seneste år haft en lavere andel jobparate kontanthjælpsmodtagere end på landsplan, men afstanden til landsplan er blevet mindre siden 2. kvartal 2019 og er på samme niveau nu.

Andelen af jobparate kontanthjælpsmodtagere udgjorde 0,4 pct. af befolkningen både i København og på landsplan i 3. kvartal 2019.

Andelen af københavnere, der er jobparate kontanthjælpsmodtagere er næsten halveret de seneste to år, hvor det er lykkedes at drage fordel af den gode konjunktursituation til at hjælpe de jobparate københavnske kontanthjælpsmodtagere i job.

Pga. databrud ifm. indførslen af integrationsydelse, vises data fra august 2016.

# Kvalitet af virksomhedsplaceringerne

## (Supportmål)

Tabel 1. Antal og andel virksomhedsplaceringer, der afsluttes til job, uddannelse eller fleksjob

|            | Virksomhedspraktik |       | Løntilskud |       |
|------------|--------------------|-------|------------|-------|
|            | Antal              | Andel | Antal      | Andel |
| Marts 2018 | 259                | 14    | 104        | 45    |
| Marts 2019 | 337                | 16    | 89         | 44    |

Kilde: BIFLIS2

Andelen af ledige, som får job, fleksjob eller kommer i uddannelse efter at have været i en virksomhedspraktik er i marts 2019 steget marginalt i forhold til samme tidspunkt året tidligere. Derudover er antallet også steget, hvilket primært er drevet af en relativ stor stigning i afgang til fleksjob og uddannelse.

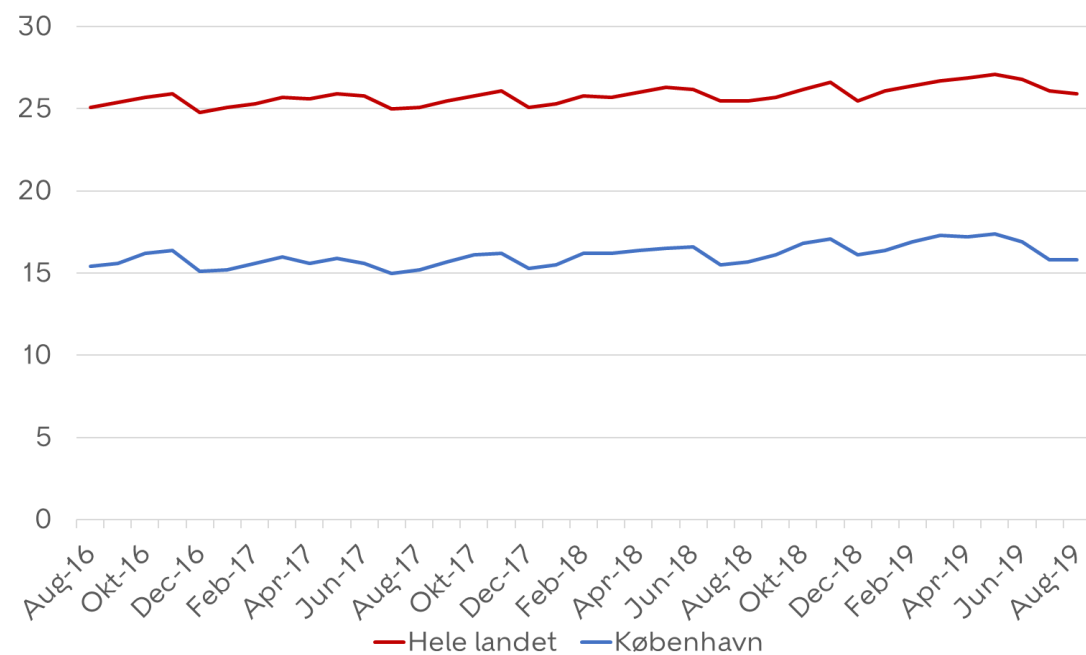
Både antallet og andelen af ledige, som får job, fleksjob eller kommer i uddannelse efter at have været i løntilskud er faldet fra marts 2018 til marts 2019.

Opgørelsen viser andelen af afsluttede løntilskud og virksomhedspraktikker, hvor borgeren er i job, uddannelse eller fleksjob i anden måned efter afsluttet placering. Senest tilgængelige data er for marts 2019.



# Samarbejdsgraden med lokale virksomheder (Supportmål)

Figur 7. Samarbejdsgrad



Kilde: Jobindsats.dk

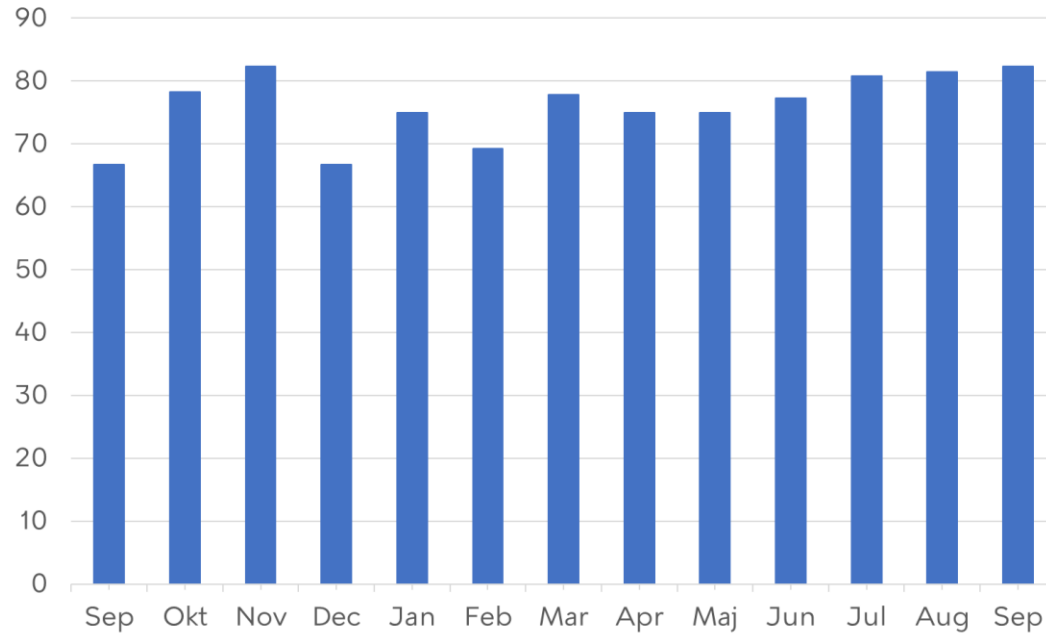
Samarbejdet med virksomhederne i kommunen er lavere end i landets øvrige kommuner, og forskellen er øget marginalt siden samme tidspunkt sidste år.

I København samarbejdes med ca. 16 pct. af de lokale virksomheder, mens den gennemsnitlige samarbejdsgrad for landets øvrige kommuner er ca. 26 pct.

Opgørelsen viser samarbejdsgraden med virksomheder i kommunen. Samarbejde er defineret som oprettelse af virksomhedsplacering eller støttet beskæftigelse på virksomheden.

# Virksomhedstilfredshed (Supportmål)

Figur 8. Virksomhedernes tilfredshed med den service, de har modtaget



Kilde: Front-målingen

Fire ud af fem virksomheder er tilfredse med den service, de fik fra kommunen i 3. kvartal 2019.

Opgørelsen viser andelen af virksomheder, der har svaret, at de er tilfredse eller meget tilfredse på spørgsmålet "Hvor tilfreds er du alt i alt med den service du har modtaget?" i Københavns Kommunes frontmåling.

# Forgæves rekrutteringer, brancher (Supportmål)

Tabel 2. Forgæves rekrutteringer i Hovedstaden\* og hele landet

| Brancher  | Hovedstaden   |            | Hele landet   |            |
|---|---------------|------------|---------------|------------|
|   | Antal         | Andel      | Antal         | Andel      |
| <b>Alle brancher</b>                                  | <b>24.370</b> | <b>21%</b> | <b>62.640</b> | <b>20%</b> |
| Industri  | 1.060         | 27%        | 5.770         | 23%        |
| Bygge og anlæg  | 960           | 20%        | 4.160         | 28%        |
| Handel  | 3.640         | 24%        | 9.990         | 23%        |
| Transport   | 1.120         | 26%        | 2.930         | 23%        |
| Hoteller og restauranter                              | 2.680         | 38%        | 5.230         | 30%        |
| Information og kommunikation                          | 980           | 20%        | 1.410         | 18%        |
| Finansiering og forsikring                            | 790           | 17%        | 1.180         | 16%        |
| Ejendomshandel og udlejning                           | 150           | 9%         | 930           | 18%        |
| Vidensservice   | 1.570         | 18%        | 3.000         | 18%        |
| Rejsebureauer, rengøring og anden operationel service | 1.960         | 24%        | 5.230         | 21%        |
| Offentlig administration, forsvar og politi           | 1.140         | 13%        | 2.460         | 13%        |
| Undervisning  | 990           | 11%        | 2.870         | 10%        |
| Sundhed og socialvæsen                                | 6.030         | 25%        | 13.010        | 21%        |
| Kultur og fritid                                      | 310           | 9%         | 1.440         | 20%        |
| Andre serviceydelser mv.                              | 680           | 13%        | 1.710         | 16%        |
| Uoplyst aktivitet                                     | 130           | 24%        | 170           | 13%        |
| Andet   | 130           | 8%         | 530           | 12%        |

Kilde: STAR, Rekrutteringssurvey

Antallet af forgæves rekrutteringer i hovedstaden var i juni 2019 til 24.370 (målt over de seneste fem måneder). Det svarer til, at 21 pct. af virksomhedernes rekrutteringsforsøg var forgæves i hovedstaden. På landsplan var den forgæves rekrutteringsrate 20 pct.

I seneste højkonjunktur var den forgæves rekrutteringsrate i hovedstaden på 40 pct. (i 2007). Under finanskrisen faldt den til under 10 pct. (i 2010). De seneste 3 år har den forgæves rekrutteringsrate ligget på godt 20 pct. med en svagt stigende tendens.

Styrelsen for Arbejdsmarked og Rekruttering har fra efteråret 2018 ændret dataindsamlingsmetoden bag rekrutteringssurveyen. Der er tale om forgæves rekruttering, hvis virksomheden ikke får besat stillingen eller hvis stillingen er blevet besat med en medarbejder, der ikke havde de efterspurgte kvalifikationer. Nærværende data er senest tilgængelige og dækker perioden januar-juni 2019. Opgørelsen er ikke opdateret siden sidste rapportering for 2. kvartal 2019.

# Forgæves rekrutteringer, stillinger med stor jobomsætning (Supportmål)

Tabel 3. Forgæves rekrutteringer for de 10 stillingsbetegnelser med størst jobomsætning, hovedstaden\*

|                           | Antal | Andel |
|---------------------------|-------|-------|
| kontorassistent           | 730   | 16%   |
| butiksassistent           | 670   | 16%   |
| rengøringsassistent       | 430   | 14%   |
| pædagogmedhjælper         | 100   | 9%    |
| folkeskolelærer           | 280   | 18%   |
| social-og sundhedshjælper | 530   | 26%   |
| akademisk medarbejder     | 50    | 3%    |
| pædagog                   | 1.260 | 25%   |
| projektleder              | 320   | 13%   |
| sygeplejerske             | 250   | 19%   |

Kilde: STAR, Rekrutteringssurvey

Der er størst jobomsætning på stillingsbetegnelsen "kontorassistent" i hovedstaden, hvor virksomhederne har rekrutteret forgæves 730 gange i perioden fra januar til juni 2019. Det svarer til, at 16 pct. af rekrutteringsforsøgene var forgæves.

Den højeste forgæves rekrutteringsrate blandt stillinger med størst jobomsætning er for stillingsbetegnelserne 'Social- og sundhedshjælper' samt 'pædagog, hvor hhv. 26% og 25 % af rekrutteringsforsøgene var forgæves i perioden januar til juni 2019.

Styrelsen for Arbejdsmarked og Rekruttering har fra efteråret 2018 ændret dataindsamlingsmetoden bag rekrutteringssurveyen. Tabellen viser de 10 stillinger med den højeste jobomsætning baseret på en registerdataopgørelse. Tabellen er sorteret efter jobomsætningen. Nærværende data er senest tilgængelige dækker perioden januar-juni 2019. Opgørelsen er ikke opdateret siden sidste rapportering for 2. kvartal 2019