

Verdensby med ansvar

Kommuneplanstrategi 2018

Forslag





Introduktion

Kommuneplanstrategien sætter retningen for udviklingen af København i årene frem til 2031.

Kommuneplanstrategien indeholder en samlet vision for byens udvikling; en "Verdensby med ansvar" og slår en række temaer og principper an. Visionen og principperne skal udvikles videre i Kommuneplan 2019, som lægger rammerne for planlægningen af byens udvikling de næste 12 år.

Kommuneplanstrategien er bygget op med et afsnit om byens udvikling og de styrker og udfordringer, som København står over for. Dette stiller en række dilemmaer, som skal håndteres ud fra en vision for byens udvikling. På grundlag af visionen udfoldes en række principper for byens udvikling fordelt på fem temaer. Når kommuneplanstrategien har været i offentlig høring vil københavnernes holdninger og ideer blive indbygget og tilføjet i kommuneplanstrategien før den endelige vedtagelse, så kommuneplanstrategien bliver hele byens strategi.

Resultatet af den offentlige høring vil indgå i udarbejdelsen af Kommuneplan 2019, og Kommuneplanstrategien er dermed første skridt på vej mod kommuneplanen. Der laves en fuld revision af kommuneplanen i Kommuneplan 2019 med særligt fokus på de fem nedenstående temaer:

- En social og blandet by
- En grøn og bæredygtig by
- En kulturel storby med kant
- En by i vækst med talenter og arbejdspladser
- En international byregion

Helt konkret vil der i revisionen af Kommuneplanen i Kommuneplan 2019 eksempelvis blive set på rækkefølgen for byudvikling, boligstørrelsesbestemmelser og parkering.

Indhold

5	Forord
6	Udviklingen i København
16	Dilemmaer i byudviklingen
18	Top 5 – Hvad mener københavnernes?
20	Arealer og byudvikling
24	København dialog
26	Verdensby med ansvar
28	Visionen for byen
30	En social og blandet by
32	En grøn, sund og bæredygtig by
34	En kulturel storby med kant
36	En by i vækst med talenter og arbejdspladser
38	En international byregion
40	Planlægning siden sidst

Forord



København fremhæves ofte som en af verdens bedste byer at bo og leve i. Det er en hæder København modtager, fordi alle har mulighed for at leve et godt liv med høj livskvalitet – man kan sige, at vi er en verdensby i social og bæredygtig balance. Det kan vi være stolte af.

Hvert år vokser byen med mere end 10.000 nye indbyggere, og på tværs af byen bygges der nye boliger, skoler, veje, børnehaver og metrostationer. Samtidig har vi en enestående cykelkultur, god kollektiv transport, og vores sunde, grønne og bæredygtige løsninger inspirerer byer over hele verden. Det er en positiv udvikling, som vi skal bygge videre på.

Københavns hastige udvikling sætter imidlertid også byen overfor en række udfordringer: Der er pres på boligmarkedet, fremkommeligheden og byens institutioner. Det skal vi tage hånd om, så København også fremover er en velfungerende by med velfærd og høj livskvalitet.

København skal være en by med et stort socialt ansvar for den blandede by. Derfor skal vi skabe flere boliger i forskellige størrelser og prisklasser, så der også fremover

er boliger til københavnere med helt almindelige eller små indkomster. København skal samtidig tilbyde gode skoler, børnehaver, plejecentre, grønne og åbne parker, kultur- og fritidstilbud, ren luft og arbejdspladser.

København er en by, som går forrest med nye, grønne, sunde og bæredygtige løsninger til glæde for københavnere. Det gør, at storbyer fra hele verden ser til København, når de overvejer nye byløsninger. Det ansvar skal vi tage på os. Vi skal blive ved med at være på forkant og være et udstillingsvindue for løsninger, som sikrer høj livskvalitet for københavnere og bidrager til en global bæredygtig udvikling. Det sker ved hele tiden at sikre, at København ligger i front med realiseringen af FNs 17 verdensmål om en bæredygtig udvikling med sunde og grønne byer for alle.

Udvikling af København skal foretages i dialog med københavnere. De er eksperter i byens hverdagsliv. Det er vigtigt, at vi får alle ideer frem, som kan bidrage til at løse udfordringerne og skabe den bedste udvikling i byen. Med denne kommuneplanstrategi vil vi derfor invitere alle interesserede københavnere med i samtalen om, hvordan vi bedst udvikler København til glæde for os, der bor her og for byens gæster.

Frank Jensen
Overborgmester

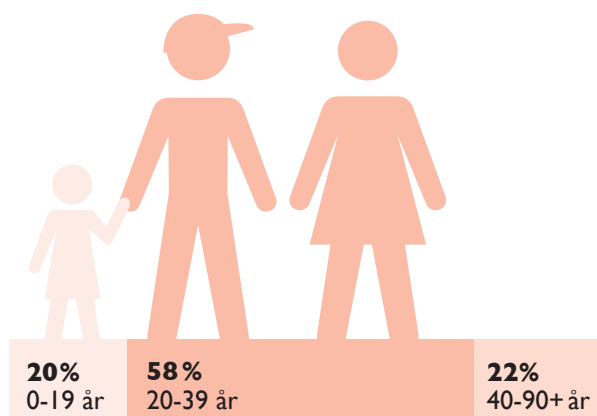
Styrker, udfordringer og tendenser

Udviklingen i København

613.319
2018

Indbyggertal

471.300
1995



(2017)

Ung by i vækst

København er blevet en attraktiv by at bo i og byen vokser med omkring 10.000 nye københavnere hvert år. Ikke blot studerende og enlige men også mange børnefamilier ønsker at bo i byen. Den store befolkningstilvækst er især børn af byens mange unge børnefamilier. Det voksende antal københavnere skyldes



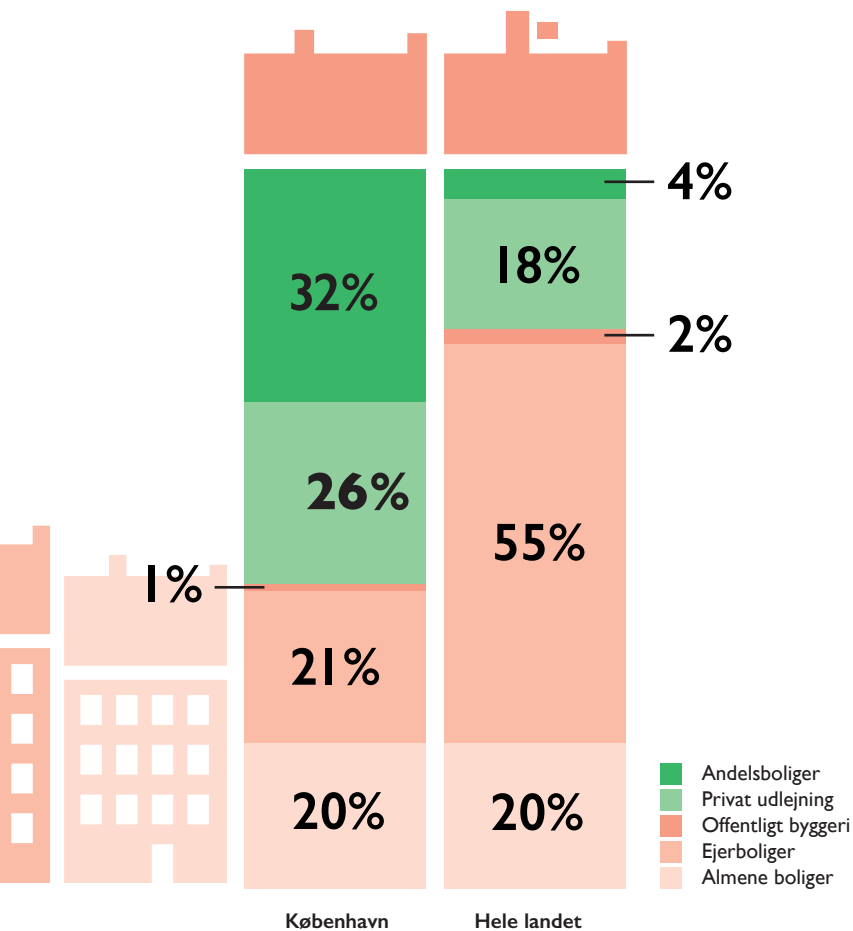
3.500
almene boliger
under udvikling

62%
københavnere cykler
hver dag til job eller
uddannelse

også en nettotilflytning af bl.a. udenlandsk arbejdskraft og studerende, der flytter til byen for at studere og arbejde. Frem mod 2031 forventes befolkningen i København at stige med ca. 118.000 personer; så byen vil være hjem for omkring 720.000 københavnere.

720.45 |
203 |

I alt
307.843
boliger i København



Storby med høj livskvalitet

København er en stærk repræsentant for den skandinaviske velfærdsmodel og den socialt orienterede, sammenhængende by i balance. København har ifølge OECD den laveste GINI-koefficient målt efter skatter og overførsler blandt fem målte byer København, Berlin, Oslo, Amsterdam og Stockholm. Det betyder, at København er den mest indkomstlige af de målte byer – byen rangerer ofte i top af internationale målinger over byer med høj livskvalitet. København er internationalt kendt for sin sociale lighed, rekreative byrum og offentlig velfærd, der skaber trykthed og omsorg for københavnernes. Kommunens økonomi er konsolideret de seneste år efter de store økonomiske problemer i 90'erne. Med en kombination af ejerformer, herunder mange andelsboliger og almene boliger, har København tradition for at skabe boliger for alle indkomstgrupper. Københavns Kommune investerer i udviklingen af udsatte boligområder, og stiller krav om almene boliger, når der bygges i områder med en lav andel af almene boliger.

+22.200

nye private arbejdspladser

(2011-2015)



Historisk by med gode byrum for mennesker

København er en storby, men samtidig en overskuelig og sammenhængende by. I København er der god adgang til bynær natur, oplevelser på og ved vandet – og ikke mindst i vandet efter åbningen af de mange havnebade og badestrande. København er en tæt og historisk by med en tradition for at bygge bygninger og byrum, der er rare at opholde sig i. Byen har samtidig en stærk cykeltradition. Cykelstier og fortove gør det nemt og trygt at cykle og gå rundt i byen. Byliv og livskvalitet er med til at sætte København på verdenskortet som en attraktiv by at bo og arbejde i.



Lang videregående uddannelse

(2016)



Talentfuld by og dynamo for vækst

Anerkendte forsknings- og uddannelsesinstitutioner gør København til hjemsted for viden, forskere og talentmasse. København og danske virksomheder er desuden særligt gode til de sunde, miljøvenlige og kreative produkter og services. København er blandt de bedste til at høste gevinsterne af den teknologiske udvikling og globaliseringen herunder tiltrække udenlandske talenter. Uddannelsesniveautet i København er generelt højt, og byen har en større andel af iværksættere end andre danske byer. Kreativiteten og kulturlivet gør København til en levende og attraktiv by. Antallet af private arbejdspladser i København er stigende, ligeledes er antallet af turister. Den økonomiske vækst i København er stærkere end landsgennemsnittet og har siden 2012 ligget på niveau med omkringliggende, internationale storbyer.



47%

flere passagerer i Københavns Lufthavns

(2009-2016)

London Heathrow (15%)

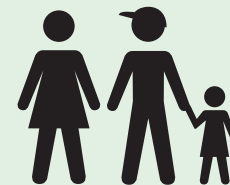
Frankfurt (19%)

Amsterdam (28%)

Berlin (57%)

Regionalt knudepunkt

Med Greater Copenhagen er København en del af en international byregion, der med 4 mio. indbyggere er den største i Skandinavien. Øresundsbroen knytter Danmark og Sverige tættere sammen, og i 2028 vil også en fast Femernforbindelse forbinde os tættere med Tyskland. Københavns Lufthavn har det største antal destinationer i Skandinavien og er et vigtigt knudepunkt i Skandinavien. København har desuden en havn med en krydstogtsterminal på europæisk niveau.



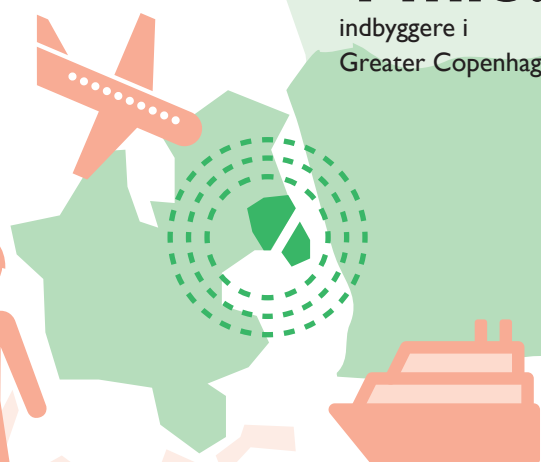
4 mio.

indbyggere i
Greater Copenhagen

7,9 mio.

overnatninger af
turister i København

(2016)



Fordelingen af kørte ture i København



43%

Andelen af kørte ture i bil er steget fra 38% til 43% i 2013-2016



35%

Andelen af kørte ture på cykel er stort set uændret fra 36% til 35% i 2013-2016



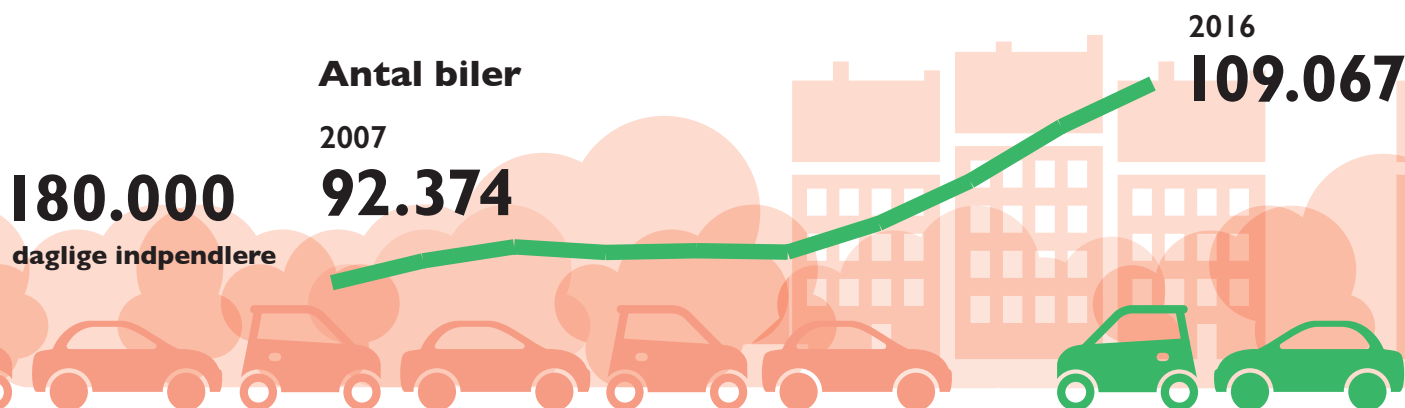
22%

Andelen der bruger den kollektive trafik er faldet fra 26% til 22% i 2013-2016

Pres på byens fremkommelighed, byrum og luftkvalitet

Befolkningsvæksten skaber et pres på byens arealer – både veje, pladser, grønne områder og andre rekreative områder i byen. Passagertallet i den kollektive trafik er på det højeste niveau siden 1995, men bilen er fortsat det primære valg af transportmiddel. Bilejerskabet i København er stigende. Vi bliver ikke alene flere københavnere, der bliver også flere og flere, som har en bil. Bilerne fylder i byen, hvilket lægger pres på byens

arealer til trafik, parkering og rekreative formål. Der er en stigende trængsel på vejene og rejsehastigheden bliver længere. Luftkvaliteten udfordres af en fortsat voksende trafik. Befolkningsvækst og en generel tiltrækning af besøgende betyder, at der kommer flere mennesker i byens parker og byrum, hvilket medfører et øget slid.



Boligmarkedets sammenhængskraft er udfordret

Den stærke befolkningstilvækst som byen oplever i disse år skaber behov for mange nye boliger; således at tilflyttere kan finde en passende bolig og f.eks. byens voksende børnefamilier fortsat kan bo i byen. Stigende priser på ejerboliger og andelsboliger samt pres på ventelister til de almene boliger gør det svært for mange københavnere at finde en bolig, der matcher deres behov og budget. De stigende priser på ejerlejligheder hænger bl.a. sammen med historisk lave renter; en stor efterspørgsel i forhold til det gennemførte byggeri siden finanskrisen, stigende indkomster og lavere

45.000

nye boliger er der behov for inden 2027.

Behovet revurderes frem mod Kommuneplan 2019.

+20%

prisstigning på ejerlejligheder i København

(gennemsnit 2007-2016)

120.000

daglige udpendlere

ledighed. Det er sværere at få en bolig i byen, og det rammer københavnere med de færreste ressourcer hårdest. Samtidig ses der en voksende ulighed mellem københavnere og på tværs af kvarterer, selvom det generelle indkomstniveau er forbedret. I 2017 steg byggeaktiviteten til det højeste antal siden 1940, idet der blev bygget ca. 5.100 nye boliger. Og den stigning i byggeriet er der behov for: Kommuneplan 2015 viste et behov på 45.000 nye boliger frem mod 2027, og befolkningsudviklingen tyder på, at det behov ikke bliver mindre i den kommende 12-årige planperiode.



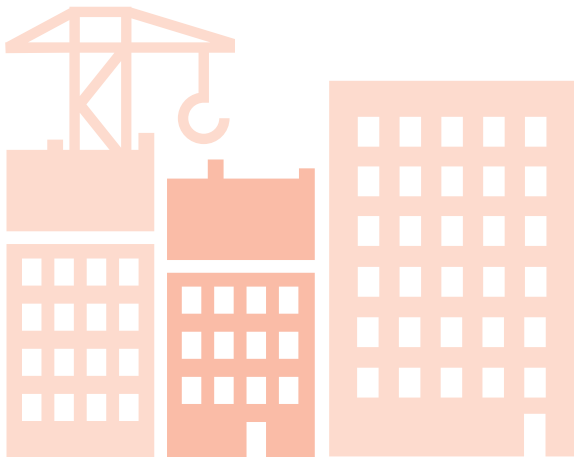
4 år

Antal år københavnere, der bor i udsatte byområder, i gennemsnit lever kortere end resten af københavnernes

Behov for kvalificeret arbejdskraft og flere jobs

Københavns virksomheder efterspørger arbejdskraft, især nogle typer af faglærte samt akademikere med en teknisk og naturvidenskabelig baggrund. Mangel på de rette kvalifikationer i arbejdsstyrken kan hæmme virksomhedernes vækst. Ledigheden i København er fortsat højere end i hele landet. Arbejdsstyrke og beskæftigelse har fulgt en stigende tendens siden 2010, men er ikke på niveau med 2008. Som i resten af landet er der en høj andel af ledige nyuddannede akademikere i København, og byen har flere der modtager

kontanthjælp end resten af landet. Med stigende boligpriser følger et stærkt ønske om at konvertere erhvervsbygninger til boliger, hvilket gør at en række af byens billigere erhvervslejemål, som giver rum for de mere kreative erhverv og byens håndværksvirksomheder omdannes til boliger. Samtidig er der efterspørgsel efter fleksible – og billige – erhvervslejemål, hvor virksomheder har mulighed for at skabe vækst og vidensdele med andre lejere.

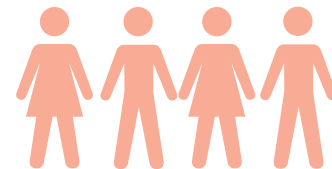


Andel af 30-64 årige med en disponibel indkomst under 100.000 kr.

(2016)

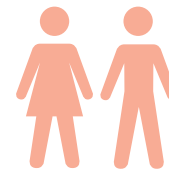
København

10,2%



Hele landet

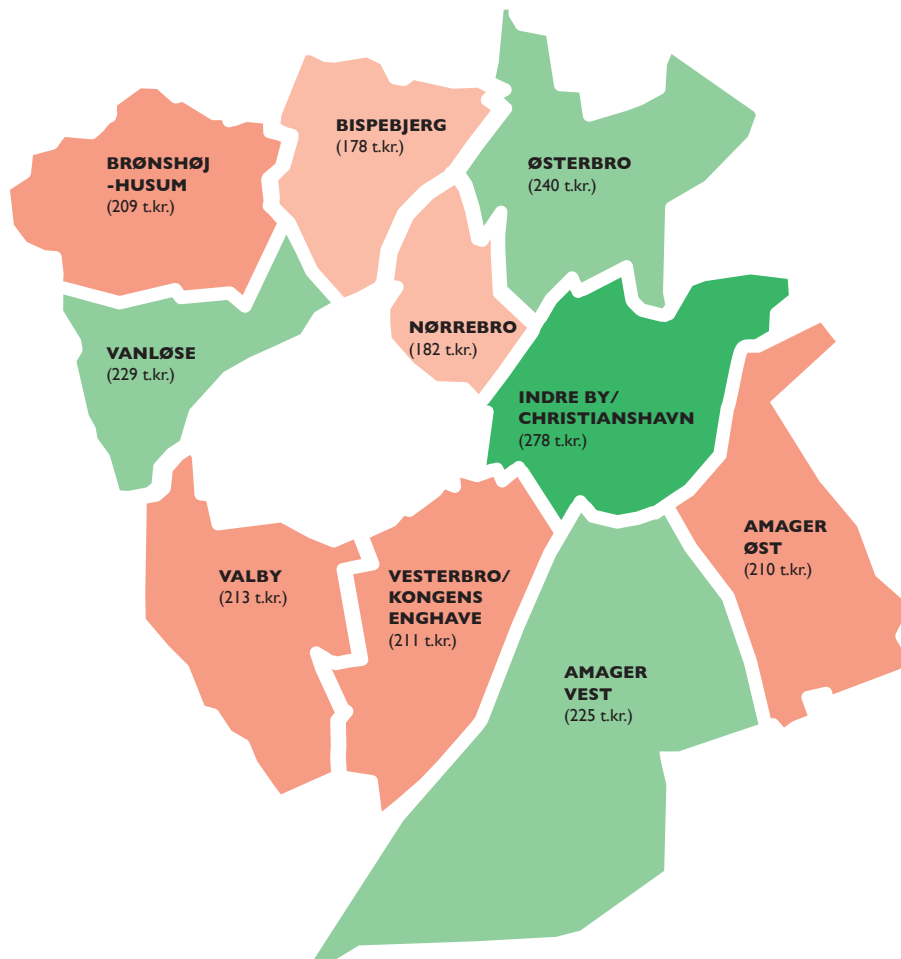
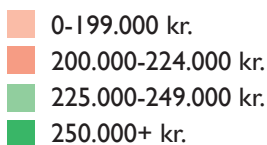
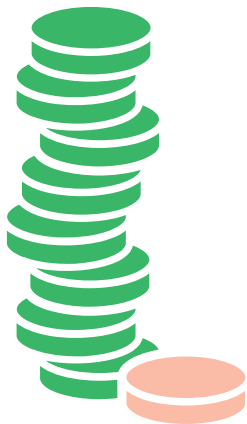
5,6%



Gennemsnitlig disponibel indkomst

i Københavns bydele

(2016)



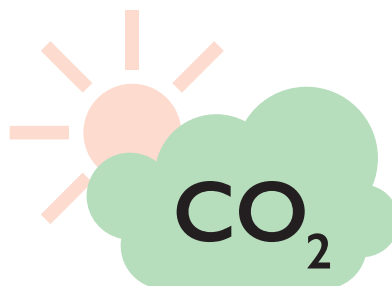
Stigende ulighed og udfordret sammenhængskraft

Social ulighed og opdeling af byen er tendenser, som udfordrer sammenhængen i København. København er ganske vist i dag en by med relativ stor lighed. Men ligesom resten af Danmark og andre nordeuropæiske storbyer er der en tendens til stigende ulighed i samfundet. Områder med mindre velstillede københavnere er karakteriseret ved en lavere middellevetid. Samtidig har københavnere med en kortere uddannelse en syv års lavere forventet

levetid end københavnere med en lang uddannelse. Københavnernes løn er generelt stigende men trods en generelt lav ulighed, sammenlignet med andre nordeuropæiske byer, har de rigeste københavnske lønmodtagere over de senere år fået større lønstigninger end de fattigste. Tryghed er grundlag for livskvalitet. Der er generelt en stigende tryghed i København, som dog er under pres, og særligt de udsatte byområder oplever periodevis problemer med tryghed i hverdagen.

Bæredygtige byløsninger

København er en bæredygtig by med ambitiøse klimamål og stor erfaring med sunde og grønne byløsninger så som genanvendelse og fjernvarme både i den offentlige sektor og i private virksomheder. København skal være CO₂ neutral i 2025. Københavns Kommune investerer i den kollektive trafik fx ved at dieselbusser udskiftes med elbusser. I 2019 bringer City-ringen metroen til endnu flere bydele og danner større grundlag for en mere bæredygtig transport. Desuden er København i dag førende i verden indenfor klimatilpasning.



**København vil være
CO₂ neutral i 2025**



99%
af København
forsynes med grøn
fjernvarme

Kilde: HOFOR

Klimaforandringer

København er udsat for klimapåvirkninger, og der er behov for investeringer i klimatilpasning som f.eks. afledning af regnvand fra veje. Klimaudfordringerne for København vil udvikle sig over lang tid. Virkninger af klimaforandringer ses allerede i dag. Skybrud og stigende havvandsstand udfordrer byen og skaber øget behov for at sammentænke planlægningen af København samt de anlægsinvesteringer, der er vigtige i forhold til at håndtere fremtidige hændelser, som f.eks. stormflod og skybrud.

Stort behov for udvikling af kommunalt byggeri

Med en voksende befolkning, især flere børn unge og ældre, er der brug for børnehaver, vuggestuer, skoler, plejecentre, pladser i botilbud, fritidsanlæg, effektive trafikløsninger, rekreative områder og andre velfærdsydelse. Mange københavnere bor i dag på mindre plads end andre danskere. Det gør de fælles og offentlige mødesteder i byen endnu mere centrale – ikke mindst i de udsatte byområder. Med få kommunalt ejede arealer og dyre grunde er der en udfordring i at finde grunde til de fremtidige behov til kommunalt velfærdsbyggeri.

43

Skolespor

469

Daginstitutionsgrupper

...skal bygges inden 2031

Dilemmaer i byens udvikling

Københavns Kommune har udpeget fem centrale udfordringer, som byen står overfor. Formålet med dilemmaerne er, at danne rammen for københavnerdialogen om indeværende kommuneplanstrategi for byens udvikling i efteråret 2018.

Boliger for alle og befolkningsvækst

Hvordan håndteres befolkningstilvæksten, så københavnere med almindelige indkomster ikke presses ud af byen, og der sikres boliger til alle københavnere?



Blandet by og udsatte byområder

Hvordan gøres de udsatte byområder til kvarterer med høj tryghed, stor beboermangfoldighed, øget lighed i sundhed og lav arbejdsløshed samtidig med at placeringen af flere billige almene boliger sker andre steder i byen, så vi sikrer en blandet by?



Kollektiv trafik og plads til biler

Hvordan sikres en effektiv, bæredygtig og kollektiv transport i byen, således alle kan komme rundt og såvel sundheden som luftkvaliteten forbedres – samtidig med, at der er plads til biler for dem, som har behov for dette?

Vækst i virksomheder og begrænset plads

Hvordan sikres det, at København fortsat har plads til store kontorvirksomheder, kreative iværksættere og håndværkserhverv samtidig med, at der skal findes plads til flere boliger og institutioner i byen?

Byens særegenhed og behov for nybyggeri

Hvordan fastholdes Københavns særegenhed og unikke kvaliteter som let adgang til naturen, vandet og de forskelligartede kvarterer samtidig med, at der åbnes op for en fortætning og nybyggeri i byen?



Top 5

Hvad mener københavnerne?

Undersøgelse af københavnernes holdninger

I 2017 er der gennemført en analyse af, hvad københavnerne mener, er de vigtigste forhold, hvis en by skal være god at leve i. Med andre ord: hvad gør København til en by, der er attraktiv at leve i, hvis man spørger københavnerne?

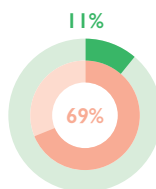
503 københavnere har i undersøgelsen svaret på i, hvor høj grad en række parametre har betydning for en høj livskvalitet i byen set fra deres perspektiv. Samtidig har de svaret på, hvordan de mener København klarer sig på det enkelte område. De har også svaret på, hvilke forhold de ønsker Københavns Kommune skal prioritere mest.

Den gennemførte undersøgelse er foretaget af YouGov for Rambøll. Læs mere om undersøgelsen og dens resultater for både København og andre byer i Danmark her: www.bedre-byer.ramboll.com.

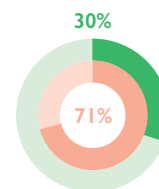
Top 5 Gap

Top 5 gaps udgør de fem største procentmæssige differencer mellem københavnernes holdning til, hvor afgørende en faktor er for dem, og hvordan de vurderer Københavns Kommune lever op til denne i praksis.

1 Adgang til boliger til fornuftige priser



2 Ren luft



- Synes at det har betydning for om København er en attraktiv by at leve i
- Synes at det passer på København

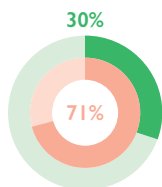
Top 5 ønsker

Top 5 ønsker er de fem faktorer, som borgerne prioriterer højest, når du bliver spurgt til, hvad de helst så, at kommunen prioriterer fremadrettet.

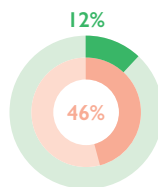
1 Adgang til boliger til fornuftige priser

2 Tryghed mod at blive udsat for kriminalitet

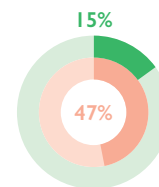
3 Tryghed mod at blive udsat for kriminalitet



4 Lav grad af trafikstøj



5 Sikring mod oversvømmelser



3 Ren luft

4 Nemt at komme rundt på cykel

5 Nemt at komme rundt med offentlig transport

Arealer og byudvikling

Rækkefølgen på områder der byudvikles i København


Byudviklingen af områder i København er i høj grad styret med et strategisk sigte, således at byen udvikles mest bæredygtigt og hensigtsmæssigt. Før områder i byen byudvikles er det vigtigt, at der er en god kollektiv trafik til området, således nye borgere, erhvervsliv og medarbejdere har mulighed for at komme til og fra deres bolig eller arbejdsplads med kollektiv trafik. Behovet for investeringer i offentlige servicefaciliteter som fx skoler og institutioner er et andet vigtigt parameter i rækkefølgeplanen.

I den nuværende Kommuneplan 2015 er byudviklingsområder inddelt i 3 kategorier; områder der kan byudvikles i 1. del af planperioden, områder der kan byudvikles i 2. del af planperioden og de såkaldte Perspektivområder. Perspektivområder er områder, der kan byudvikles på længere sigt, og som ikke er udpeget til byudvikling i den 12 årige periode, som kommuneplanen gælder. I forbindelse med den nye kommuneplan, som vedtages ved udgangen af 2019, skal der ske en revision af rækkefølgeplanen.

Udviklingsområder

1. del af planperioden
(arealer der kan udvikles i 2015-2020) 

2. del af planperioden
(arealer der kan udvikles i 2021-2026) 

Perspektivområder
(arealer som kan udvikles på sigt og efter 2027) 

Eksisterende infrastruktur

Metro (M1 og M2) 

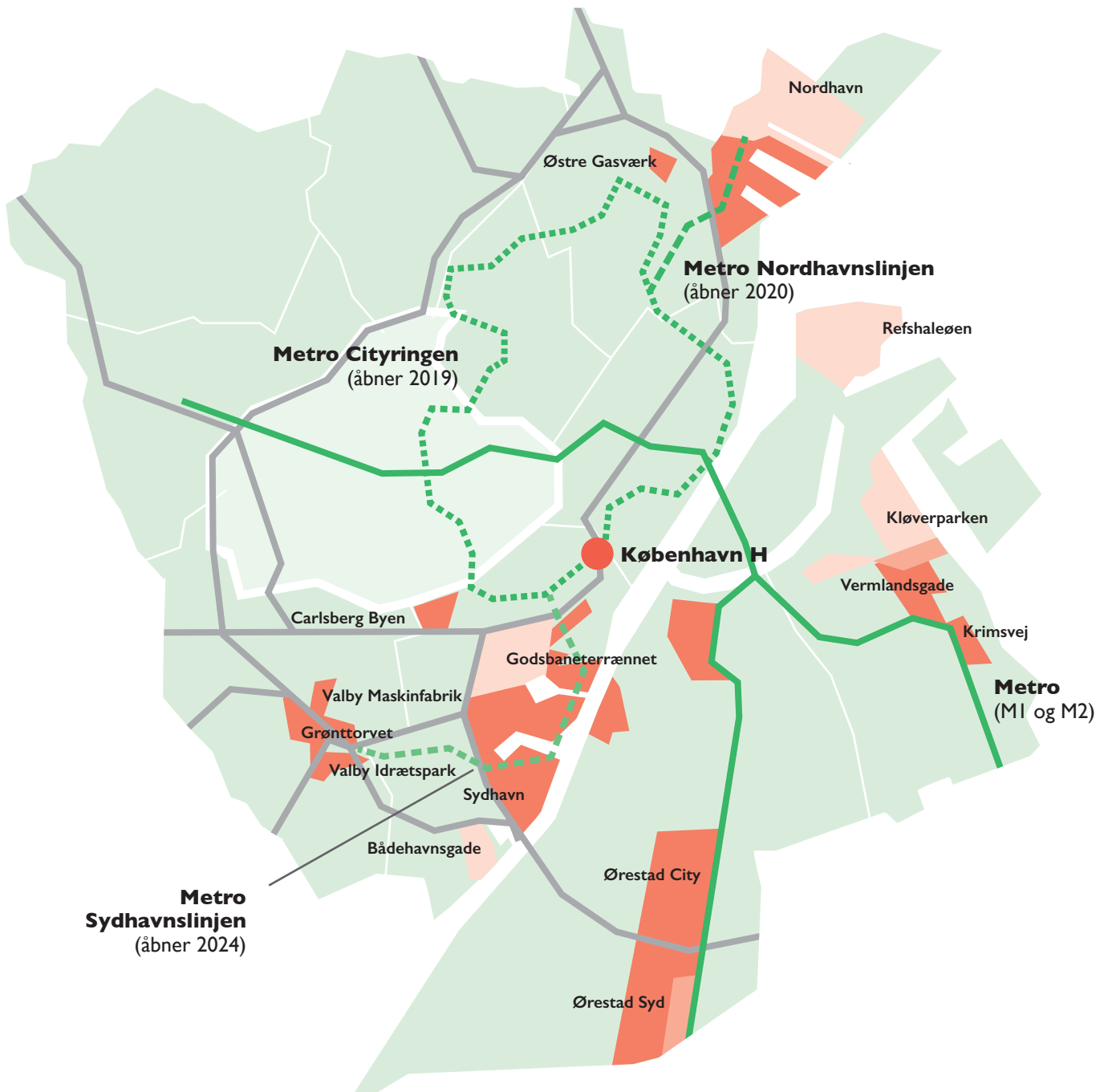
S-tog og regionaltoget 

Infrastruktur under anlæggelse

Metro Cityringen
(åbner 2019) 

Metro Nordhavnslinjen
(åbner 2020) 

Metro Sydhavnslinjen
(åbner 2024) 

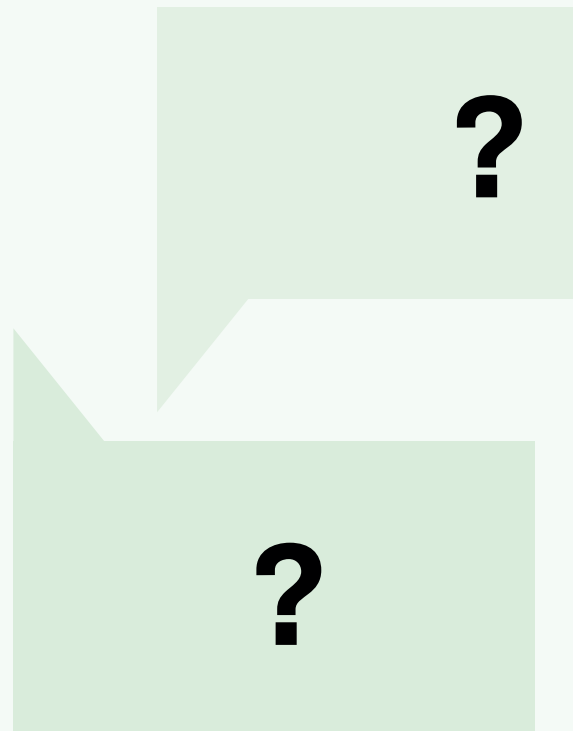






Sammen om byen

København- dialog



Dialog om byens fremtid

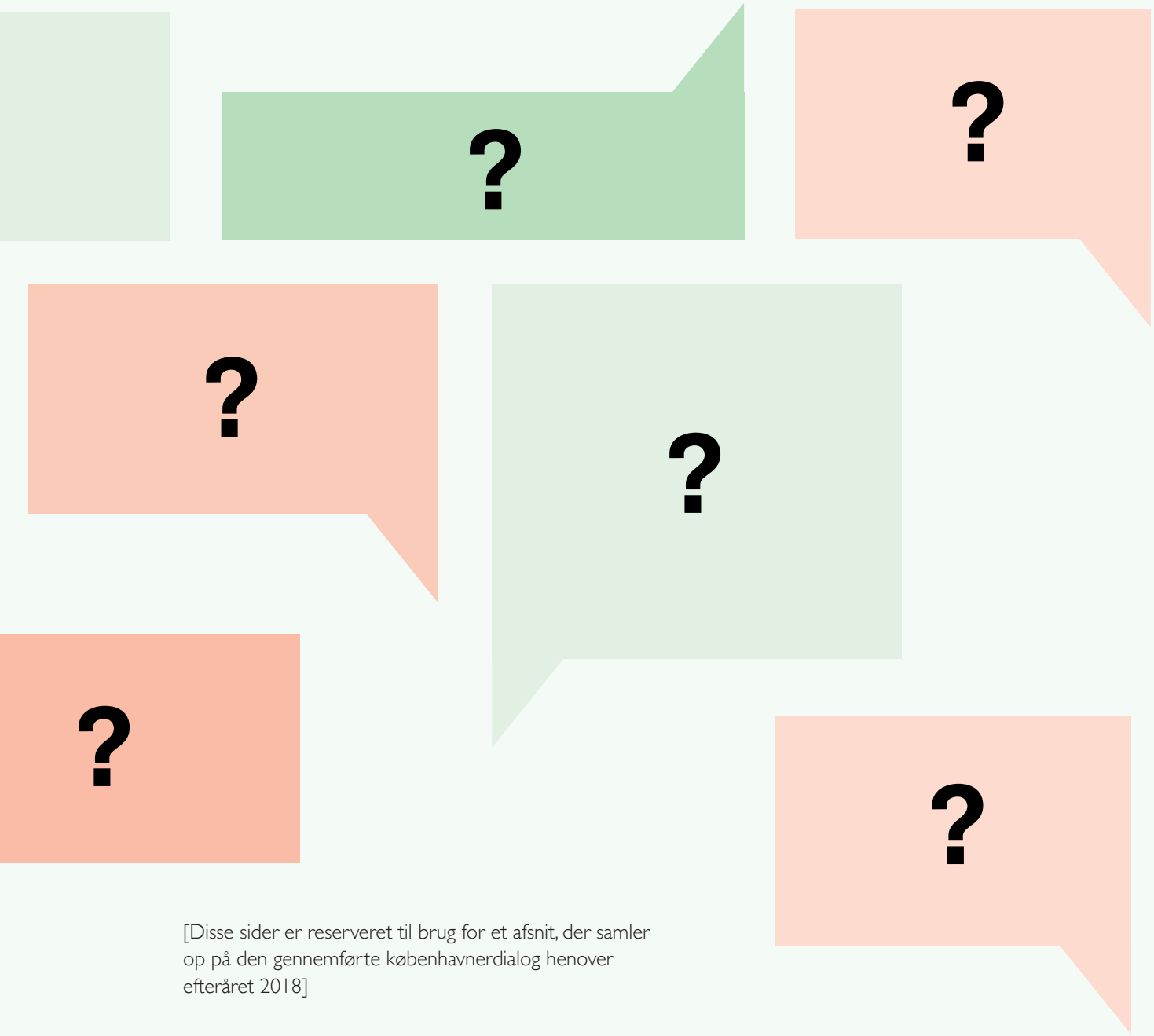
Hvad tænker københavnerne om Københavns fremtidige udvikling? Om byens styrker, særlige kvaliteter, udfordringer og dilemmaer? Københavns Kommune inviterer til en åben dialog om byens fremtid: en københavnerdialog!

Københavnerdialogen er målrettet københavnere, virksomheder, foreninger, uddannelsesinstitutioner, lokale foreninger og organisationer samt andre interesserede, der har input, ideer eller forslag til, hvordan byen bør udvikle sig frem mod 2031.

Deltag i debatten

Deltag i debatten på XXX [KKs web indsættes], XXX [KKs facebookside indsættes] eller XXX [KKs instagramprofil indsættes], hvor alle har mulighed for at debattere og deltage i debatten om byens udvikling på forskellig vis. Du kan også afgive et formelt hørings svar på www.blivhoert.kk.dk.

Læs mere om hvordan du, din skole, virksomhed, forening eller lokale fællesskab kan deltage i debatten om Københavns fremtid på XXX [KKs web indsættes].



[Disse sider er reserveret til brug for et afsnit, der samler op på den gennemførte københavnerdialog henover efteråret 2018]

Visionen for byen

Verdensby med ansvar

København skal være en verdensby med ansvar. En international storby, der tager ansvar for mennesker, de bæredygtige byløsninger samt en byudvikling med kant.

Byens udvikling skal først og fremmest gavne københavnernes, men den skal også vise vejen for en global udvikling af den ansvarlige storby og dermed bidrage til realiseringen af FNs 17 verdensmål, herunder det 11. mål om bæredygtige byer og lokalsamfund.

Samtidig skal visionen bidrage til, at byen også fremover er attraktiv for danske og udenlandske talenter, som er helt afgørende for, at København kan tiltrække og fastholde investeringer og virksomheder til byen. På den måde kan byen udvikles med ansvar for den økonomi, der skal danne grundlag for byens sociale og fysiske udvikling.

Vision

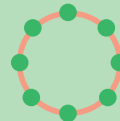
1

STORBY FOR MENNESKER

Høj livskvalitet og rum for alle



En social
og blandet by



En grøn, sund og
bæredygtig by

2

BÆREDYGTIGE BYLØSNINGER

Global og national dynamo



En kulturel
storby med kant

3

BYUDVIKLING MED KANT

Udvikling og mod til at teste



En by i vækst
med talenter
og arbejdspladser



En international
byregion

Visionen for byen

1

STORBY FOR MENNESKER

Høj livskvalitet og rum for alle

København skal først og fremmest være en storby for mennesker. Københavnerne bor og arbejder forskelligt og har forskellige ønsker og forudsætninger for at realisere et godt liv i byen. København skal udvikles på en måde, så de fysiske rammer skaber de bedste forudsætninger for, at alle københavnere får den højest mulige livskvalitet. København skal være en by med lige muligheder for en god sundhed for alle. Den offentlige velfærd skal understøtte, at det gode liv er for de mange. København skal være hovedstaden, som alle i landet kan være stolte af og gøre brug af.

København skal være verdensby med et socialt ansvar – der skaber rammerne for en høj livskvalitet og giver rum for både københavnere, tilflyttere og byens gæster.

2

BÆREDYGTIGE BYLØSNINGER

Global og national dynamo

København skal være CO₂ neutral i 2025. København skal fortsat kendes på sine store og små grønne rekreative områder. København skal forbedre de bæredygtige byløsninger og den innovative velfærdsteknologi, som byen og virksomhederne allerede rummer. København skal samtidig være udstillingsvindue for såvel københavnske som danske virksomheders bæredygtige byløsninger, så de kan bruge København som springbræt til at bringe løsningerne ud i verden. De bæredygtige byløsninger skal bidrage til en bæredygtig udvikling af verdens byer og realiseringen af FNs verdensmål. Samtidig skal de tiltrække talenter, gæster, virksomheder og investeringer med interesse for bæredygtige byløsninger til København.

København skal være verdensby med nationalt og globalt ansvar for de bæredygtige byløsninger til gavn for københavnere og udviklingen af nye lokale, regionale og nationale arbejdspladser.

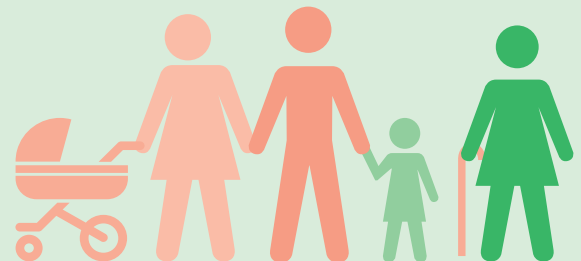
3

BYUDVIKLING MED KANT

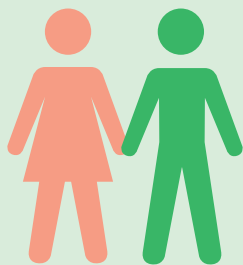
Udvikling og mod til at teste

København skal bygges og udvikles med en fortsat unik karakter og kant. Traditionen for den tætte by hvor boliger, erhverv og kultur er blandet i mangfoldige kvarterer skal fastholdes både i de gamle og nye byområder, så vi skaber plads til flere københavnere i hele byen. Byens historiske bygninger og kulturelle spor fra tidligere tiders byliv skal aktiveres og skabe ny værdi i den moderne storby. Indre bys karakteristiske skyline med tårne og Københavns byrum, der er rare og sikre at opholde sig i, skal fastholdes. Samtidig skal der være plads til ny arkitektur, kultur og flere boliger, så byens udvikling skaber værdi for københavnere. Sammen med borgere og virksomheder skal København afprøve nye og innovative måder at udvikle det gode storbyliv på eller løse byens boligudfordringer.

København skal være en ambitiøs verdensby, som tager ansvar for at skabe byudvikling med rum for historien og mod til at udvikle fremtidens storbyliv.



En social og blandet by



Skab plads til mange nye boliger

København skal skabe plads til de mange nye boliger, som skal bygges til byens voksende befolkning med forskelligt økonomisk råderum. Der vil fortsat være behov for familieboliger, men byen oplever en stor efterspørgsel efter mindre boliger og boliger, der er velegnet til de mange studerende og singler i byen. Derfor vil der være behov for at udlægge nye byudviklingsområder. Byen kan også skabe plads til flere boliger gennem fortætning i den eksisterende by eller ved omdannelse af erhvervsarealer til boligområder. Desuden er det muligt at konvertere eksisterende erhvervsbygninger til boliger eller udnytte tagetager til beboelse. Udover at skabe nye hjem til københavnere kan flere boliger være med til at øge udbuddet og dæmpe prisstigningerne på boliger, så også folk med små eller almindelige indkomster kan blive boende i byen.

Byg blandet by og skab variation i boligbyggeriet

København skal være en blandet by for alle med en høj social sammenhængskraft. Derfor skal alle nye og omdannede byområder udvikles, så de har en blandet karakter både hvad angår funktioner og ejerformer. Kravet om 25% almene boliger i nye byområder skal gøre de nye bydele blandede og sikre en god social sammenhængskraft på tværs af bydele og kvarterer. København skal rumme en stor diversitet i boligtyper og boligstørrelser. Der skal sikres billige boliger, og de enkelte kvarterer skal rumme københavnere med en stor forskellighed både socialt og økonomisk.

Nedbring antallet af udsatte byområder

Udviklingen i de udsatte boligområder skal styrkes, så det sikres at København fortsat er en blandet by med høj sammenhængskraft. Udsatte boligområder kan løftes ved, at der bygges nye private boliger i områderne, så byens befolkningsvækst bruges til at skabe tættere, blandede boligområder med en større diversitet i ejerformer, boligtyper og beboergrupper. Samtidig skal de eksisterende boliger, trygheden og forbindelserne styrkes i disse byområder. Attraktive offentlige funktioner som skoler og daginstitutioner eller kultur- og fritidsfaciliteter skal også bidrage til at ressourcestærke københavnere fastholdes og tiltrækkes til de udsatte byområder.

Skab plads til det offentlige byggeri

Byens nye skoler, daginstitutioner, plejecenter, fritidsfaciliteter og andre velfærdsinstitutioner skal være en central del af den strategiske udvikling af eksisterende og nye bydele. Når der byplanlægges skal der tidligt reserveres arealer til de offentlige funktioner. Placeringen og byggeriets sammenhæng med det omkringliggende lokalmiljø skal bidrage til, at bygninger og byrum i bedst muligt omfang skaber merværdi for både stedets primære brugere og lokalområdet.

Skab boligeksperimenter og giv rum for midlertidige boliger

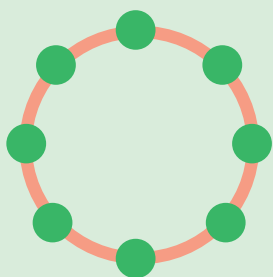
Der skal udvikles nye og eksperimenterende boliger til københavnere, som afspejler moderne og mangfoldige boligpræferencer. Nye typer af boliger skal imødekomme de københavnere, som ønsker nære boligfællesskaber eller andre boformer, hvor forskellige former for fællesskab eller deleordninger er integreret i boformen. Der skal gives rum for midlertidige boliger, som kan bidrage til at afprøve muligheder og potentialer før en mere permanent udvikling finder sted.

EKSEMPLER PÅ KONKRETE INDSATSER

Københavns Kommune vil;

- Sikre tilstrækkelige arealer til byudvikling og muliggøre fortætning i byen for at rumme befolkningsudviklingen med et varieret udbud af nye boligtyper og – størrelser til både familier, studerende, singler, unge og ældre. Herunder vurdere om de nuværende boligstørrelsesbestemmelser skal ændres.
- Sikre flere almene boliger, så folk med forskellige indkomster kan bo i byen herunder fremme spredningen af almene boliger i byen på tværs af skoledistrikter mv, så der opnås en blandet by med en blandet elevsammensætning i byens skoler.
- Sikre at byudviklingen koordineres med udbygning og finansiering af infrastruktur, og at den kommunale service er på plads fx via arealplaner for skoler, daginstitutioner, kultur- og fritidsfaciliteter mv.
- Fremme at eksempelvis skolers og daginstitutioners legeplads samt plejecentrenes grønne arealer sammentænkes og åbnes op, når det er muligt, så de giver lokal værdi.
- Indarbejde det kommunale byggeri strategisk og tidligt når nye kvarterer og områder skal udvikles, så de får en optimal placering og rolle til gavn for lokalområdet.
- Arbejde for at alle bydele oplever en høj grad af tryghed
- Arbejde for at der også bygges boliger til økonomisk svage grupper herunder hjemløse
- Udnytte mulighederne i planloven for midlertidige ungdomsboliger mest muligt

En grøn, sund og bæredygtig by



Bæredygtig planlægning skal være rygraden i byens udvikling

Den tætte, bæredygtige by skal udvikles med en konsekvent anvendelse af princippet om nærheden til kollektiv trafik, så behovet for bilkørsel mindses mest muligt og så udviklingen af boliger og anden byudvikling sker i nær tilknytning til kollektiv trafik med høj komfort og frekvens. Der skal sikres tilstrækkelig kapacitet i den kollektive trafik, når byen vokser. Københavns Kommune skal i samarbejde med nabokommunerne og regionen arbejde for en klimasikring og klimatilpasning, som muliggør byens fortsatte udvikling og skaber tryghed for borgerne. Klimatilpasning og skybrudssikring skal, når det er muligt, være med til at give fx bedre byrum, sundhed og natur i byen. Løsningerne skal udvikles i tæt samspil mellem virksomheder, borgere og vidensinstitutioner.

Bynatur skal skabe rekreative åndehuller i alle bydele

Byens grønne og blå åndehuller skal udnyttes bedre, så der skabes bedre luftkvalitet, trygge byrum, større biodiversitet og attraktive rekreative pauser for alle københavnere. Der skal skabes attraktive friarealer, når der bygges nyt og alle københavnere skal have adgang til offentlige rekreative arealer i deres nærmiljø. Byens rekreative steder skal designes til forskellige aktiviteter, hvor alle føler sig trygge og velkomne. Der skal være rum for børn, unge, ældre og dem, der søger aktivitet, fællesskab og steder med stilhed.

Skab bedre sundhed for alle gennem bygninger og byrum

Bygninger og byrum skal fremme en større sundhed og invitere til mere fysisk bevægelse for alle københavnere på tværs af alder, social og uddannelsesmæssig baggrund. Kultur- og idrætsfaciliteter skal være tilgængelige for alle. Udviklingen af byens bygninger og byrum skal ske med blik for sundheden, så byens rum understøtter bevægelse og det sunde valg.

De bæredygtige transportformer skal være attraktive og populære

Byens trafik skal være så effektiv og miljøvenlig som mulig og sikre, at det er let for københavnere, og dem der arbejder i hovedstadsregionen at komme frem. Det skal være attraktivt, trygt og nemt at cykle, gå eller benytte byens bæredygtige og kollektive trafik. Samtidig skal brugen af biler og dieseldrevne køretøjer mindskes, så trængslen på vejene og støjniveauet reduceres og luftkvaliteten i byen øges. Byudvikling og byggeri skal bidrage til, at det er nemt og fordelagtigt at benytte delebilsordninger, samkørsel, elbiler mv. som belaster byens veje, støjniveau, miljø og luftkvalitet mindst muligt. Den lokale og regionale kollektive trafik skal styrkes og spille sammen, så muligheden for at vælge bilen fra og den kollektive transport til er attraktiv.

Cirkulær økonomi skal optimere byens ressourceforbrug

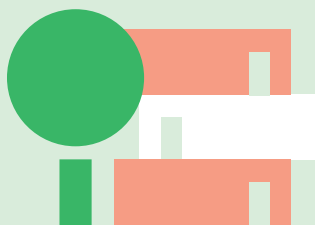
I København skal vi reducere vores energiforbrug, øge andelen af vedvarende energikilder og udnytte ressourcerne i f.eks. byens affald endnu bedre end i dag. København skal være førende indenfor den cirkulære økonomi og trække mindre på klodens ressourcer gennem nye forretningsmodeller, deleordninger, genbrug og gode rammer for, at også københavnere og virksomheder kan engagere sig i den grønne omstilling.

EKSEMPLER PÅ KONKRETE INDSATSER

Københavns Kommune vil;

- Sikre god adgang til bynatur, vandet og grønne, rekreative områder, når der udvikles nye byområder.
- Arbejde for flere og bedre cykelstiforbindelser internt i Københavns Kommune og for flere supercykelstier, der kan forbinde København med omegnskommunerne.
- Arbejde for flere elbusser samt fremtidige investeringer i den kollektive trafik
- Bidrage til at delebilsordninger, samkørsel og andre mere bæredygtige mobilitetsvaner fremmes fx via frivillige samarbejder, gode eksempler mv..
- Arbejde for at omlægge S-togsdriften til automatiske toge så frekvensen kan øges og forbedre bussernes fremkommelighed.
- Arbejde for at den voksende mængde af krydstogtskibe bruger miljøvenlig, i stedet for egen dieseldrevet, strøm til gavn for miljøet og byens luftkvalitet.
- Give rum for at lokale grundejere, borgere og ildsjæle kan forskønne og øge biodiversiteten på uudnyttede grønne arealer i deres lokalområde til gavn for københavnere.
- Arbejde for at flere nedslidte gårdrum omdannes til grønne haver, der kan danne ramme om de lokale fællesskaber blandt københavnere.
- Fremme udviklingen af byrum, som gør den sunde livsstil til et let valg fx via udviklingen af flere cykelstier, løberuter, muligheder for rekreative pauser og andre design som fremmer bevægelse, øget trivsel og psykisk sundhed blandt børn og voksne.
- Fremme initiativer der skaber øget lighed i sundhed.

En kulturel storby med kant



Skab diversitet og identitet i byens fysiske miljø

København skal udvikles på en måde, hvor unikke kvaliteter og særkender styrkes i de enkelte kvarterer. Gode byrum, der fremmer menneskeligt samvær, skal sammen med kulturelle aktiviteter, rekreative tilbud og et levende lokalt handelsmiljø give Københavns nye byområder kvalitet. Byen skal udvikles på nye måder og med den samme grad af særkende og kant, som vi kender og holder af fra den eksisterende by. København skal samtidig være en by, der tør tænke nyt og gå nye veje, så byen udfolder sit potentiale som storby.

Giv rum for storbykulturen

København skal skabes i fællesskab og give rum for de københavnere og kreative iværksættere, som allerede i dag er med til at give byen et pulserende, vibrerende og dynamisk storbyliv. København skal fortsat udvikles med en kant, der afspejler københavnernes mangfoldighed og tilbyder varierede kulturelle oplevelser. Københavns Kommune skal give gode muligheder for, at københavnernes kreativitet, iværksætterier og de frivillige initiativer slippes løs på byen, så vi udvikler København sammen.

Nye høje huse skal bidrage til byens særpræg

Københavns arkitektur skal være af høj kvalitet. Nye højhuse og tårne kræver en særlig opmærksomhed og omhu. De bør placeres med omtanke og understøtte en effektiv kollektiv trafik og et levende byliv.

Skab gode rammer for fritidsliv og fællesskab

Gode kultur- og idrætsfaciliteter skal fortsat være en vigtig del af københavnernes hverdagsliv og gøre København til en sund og god by at leve i. Forskellige kultur- og fritidsfaciliteter i byen skal give rum for, at københavnere på tværs af etnicitet, køn og sociale baggrund kan mødes og få gode oplevelser, som styrker deres livskvalitet.

Gør byen mere grøn i fællesskab

Både private og frivillige skal indbydes til at gøre byen endnu mere grøn således, at fælles byrum og uudnyttede arealer udnyttes til at skabe nye Københavnerkvarterer med lommeparker, midlertidige fælleshaver, idrætsfaciliteter, steder for stilhed eller andre rekreative åndehuller i byen. Innovative løsninger skal fremmes, så der udvikles nye modeller for at styrke de sunde, grønne og biodiverse byrum på eksisterende rekreative arealer.

EKSEMPLER PÅ KONKRETE INDSATSER

Københavns Kommune vil;

- Arbejde for at midlertidige aktiviteter og anlæg, som fx madmarkeder, ungdomsboliger, fælleshaver mv., gøres lettere at realisere for både professionelle og frivillige.
 - Fremme udviklingen af løsninger, der integrerer det offentlige byggeri i lokalsamfundet f.eks. gennem funktioner, der kan bruges af andre end stedets primære brugere.
 - Sikre at byens historiske bygninger og steder omdannes på en måde, der aktiverer deres særkende og skaber værdi for københavnere og lokalmiljøet.
 - Udvikle byen sammen med københavnere og fremme netværk, der kan etablere og vedligeholde små grønne tiltag på byens gader og pladser.
-

En by i vækst med talenter og arbejdspladser



Giv plads til forskellige virksomheder

Københavns mangfoldige karakter skal afspejles i byens virksomheder og arbejdspladser. Københavns Kommune skal derfor fortsat kunne huse forskellige typer og størrelser af virksomheder, så der er jobs til alle. Det skal være muligt at placere virksomheder i fx blandede bymiljøer eller industriområder. Og der skal være plads til både de store virksomheder, hvor et domicil er den bedste ramme for virksomhedens udfoldelse og til mindre virksomheder og start-ups med behov for fleksible samt nye typer af kontorer og arbejdsfællesskaber.

Styrk adgangen til talenter gennem attraktive uddannelser og partnerskaber

Nem adgang til den rette arbejdskraft skal fortsat være en af de væsentligste drivere ift. at tiltrække virksomheder og skabe nye arbejdspladser til København. De videnintensive virksomheder skal have adgang til og samspil med vidensmiljøer – og det skal understøttes af både Københavns Kommunes erhvervs politik og af den fysiske planlægning. Steder som Copenhagen Science City, Fintech-hub og BLOX Hub skal skabe nem adgang for virksomhederne til at igangsætte fælles projekter med de fremmeste forskere, studerende, eksperter og virksomheder. København skal arbejde hårdt for at tiltrække udenlandsk højtuddannet arbejdskraft, der kan fastholde og tiltrække virksomheder til byen. Samtidig vil Københavns Kommune samarbejde med erhvervslivet om at skaffe flere jobs til byens ledige. Københavns folkeskoler skal sammen med vidensinstitutioner og virksomheder inspirere byens børn til fremtidens jobs.

Skab optimale rammer for virksomheders udvikling

København skal være et godt sted at drive forretning. Det skal være nemt og gennemskueligt at søge om tilladelser til at bygge nyt, få godkendelser og få adgang til den relevante arbejdskraft. Virksomhederne skal have en oplevelse af, at de er grundstammen i at skabe vækst og velfærd i København, og at Københavns Kommune ønsker en tæt dialog om erhvervslivets vilkår. Det gælder både eksisterende og nye virksomheder. Mulighederne i den teknologiske udvikling skaber rum til nye forretningsmodeller, og København skal give plads til disse nye virksomheder – såvel danske som internationale. Virksomhederne skal opleve København som en udviklingsorienteret og erhvervsvenlig by med fokus på innovation og globalisering. I regi af Københavns Erhvervsråd har København nedsat en task force, som skal give de erhvervsmæssige rammevilkår og målsætninger et serviceeftersyn og anbefale konkrete indsatser, der gavner væksten.

Styrk en bæredygtig turisme i hele byen og skab jobs og byliv til gavn for alle

Turistbranchen, kulturlivet, internationale events og konferencer og detailhandelen skal fortsat skabe mange jobs til bl.a. uflaglærte og kortuddannede. Det skal synliggøres, at Københavns forskellige kvarterer og bymiljøer rummer forskellige oplevelser året rundt, ikke kun for københavnere, men også for byens gæster. Turister skal være med til at understøtte detailhandlen, restauranterne, kulturinstitutionerne og dermed de lokale bymiljøer rundt om i byen. København skal fastholdes som regionens overordnede handelssted.

EKSEMPLER PÅ KONKRETE INDSATSER

Københavns Kommune vil;

- Igangsætte initiativer som forbedrer erhvervslivets rammebetingelser med udgangspunkt i anbefalingerne fra den task force, som er nedsat i regi af Københavns Erhvervsråd.
- Sikre gode fysiske rammer for forskellige typer erhverv og virksomheder såvel de videnstunge som produktionsvirksomhederne, gennem forskellige typer af erhvervsområder i byen samt områder, som både kan rumme boliger og erhverv.
- I samarbejde med såvel idræts-, interesse- og brancheorganisationer som ildsjæle tiltrække og skabe flere store internationale events, der engagerer københavnere og skaber størst muligt afkast for byens erhvervsliv til glæde for københavnere.
- Sørge for en afbalanceret detailhandelsstruktur, som sikrer lokale og regionale indkøbsmuligheder, der understøtter bylivet.

En international byregion



Gør København mere konkurrencedygtig gennem Greater Copenhagen

København vil sammen med kommuner og regioner på Sjælland og i Skåne arbejde for at skabe en metropol med bæredygtig vækst, beskæftigelse og livskvalitet for borgere, virksomheder og besøgende. Med sine 4 mio. indbyggere vil Greater Copenhagen bruge sin størrelse til at markedsføre regionen og øge regionens evne til at tiltrække kvalificeret arbejdskraft, virksomheder og investeringer.

Styrk København ved at skabe flere gode forbindelser i hele regionen

Københavns Kommune vil arbejde for bedre tilgængelighed til, fra og rundt i København. Automatisering af S-tog og det regionale supercykelstinet kan skabe et større og mere sammenhængende hovedstadsområde. Mere metro i København samt kollektive forbindelser til nabokommuner og over Øresund kan bidrage til et mere sammenhængende arbejdsmarked. Gode forbindelser til Sverige, Tyskland og resten af Danmark med hyppige og hurtige togforbindelser gennem en timemodel for tog mellem landsdelene samt internationale højhastighedstog vil bidrage til at sikre et stærkt arbejdsmarked. En udvikling af Københavns Lufthavn med mange direkte flyforbindelser til resten af Europa og verden er centralt for de mange eksportorienterede virksomheder, for turistbranchen og for københavnernes forbindelser til venner og familie i andre lande.

Gør København til hovedstad for den bæredygtige byudvikling

Københavns Kommune vil i dialog med staten sikre, at København anvender sit fulde potentiale som lokomotiv for national vækst. København skal blandt andet via sit medlemskab af C40-samarbejdet mellem verdens førende klimabyer, BLOXHUB og i bysamarbejdet med Beijing fokusere på at sikre, at københavnske og danske løsninger kan bidrage til at løse globale udfordringer – til gavn for såvel klimaet som for grønne danske virksomheder. Københavns handlingsplan for arbejdet med FNs 17 verdensmål skal danne ramme for de fremtidige prioriteringer i byudviklingen – herunder fx CO₂-reduktion, klimatilpasning, bynatur, blandede byer, sundhed og mobilitet.

EKSEMPLER PÅ KONKRETE INDSATSER

Københavns Kommune vil;

- Fremme tilgængeligheden i regionen og skabe en mere sammenhængende regional og international infrastruktur gennem f.eks. at udnytte potentialet ved Femern Bælt-forbindelsen og udvide oplandet for Københavns Lufthavn, f.eks. via højhastighedstog og en metro til Malmö.
- Fastholde regionen som nationalt og internationalt trafikalt knudepunkt, f.eks. via opbakning til timemodellen for tog mellem de større danske byer
- Bruge Greater Copenhagen til at skabe vækst og styrke et fuldt integreret arbejdsmarked, hvor det er lige så let at bo og arbejde på begge sider af Øresund.
- Fortsat styrke modtagelsen og fastholdelsen af internationale talenter gennem International House's rådgivning om bolig, skoler, dagsinstitutioner; job til ægtefælle, kultur- og fritidsaktiviteter.
- Indgå i internationale samarbejder for at få adgang til nyskabende løsninger på fremtidens udfordringer og for at udbrede kendskabet til københavnske og danske initiativer, som grundlag for eksportfremme.

Planlægning siden sidst

Siden sidste planstrategi i 2014 har der været en befolkningstilvækst i Københavns Kommune, som har ført til en øget efterspørgsel på boliger. Det har medført en stigning i boligbyggeriet, hvilket i 2017 resulterede i ca. 5.100 nye boliger – det højeste antal siden 1940. Siden den økonomiske krise i 2008 har der generelt været en lav efterspørgsel på erhvervskvadratmeter, men de senere år er tomgangen på erhvervslejemål mindsket, og der er i dag flere erhvervsbyggerier i gang.

Københavns Kommune har inden for de gældende rammer lavet nye lokalplaner og kommuneplantillæg, som har forøget bebyggelsesmulighederne. Det generelle høje pres på boligmarkedet danner bl.a. baggrund for et kommuneplantillæg, der muliggør almene boliger i serviceerhvervsområder, hvilket skal sikre en mere blandet boligsammensætning i byen.

Den stigende befolkningstilvækst og efterspørgslen på boliger og erhverv betyder også, at flere tidligere erhvervs- og industriarealer omdannes til byudviklingsområder. Det gælder eksempelvis Postgrunden, der med et nyt plangrundlag skal danne rammen for et nyt bykvarter med arbejdspladser og boliger.

Nedenstående oversigt over vedtagne planer siden Kommuneplan 2015 viser udviklingen i planlægningen. Kommuneplan 2015 blev vedtaget den 10. december 2015.

Kommuneplantillæg og lokalplantillæg siden 2015

Kommuneplaner siden vedtagelse af Kommuneplan 2015

Vedttaget

Tillæg 1

Carlsberg

Tillægget muliggør, at den maksimale højde på højhus 8 kan hæves fra 50 m til 80 m i lokalplanen

Tillæg 2

Oliefabriksvej

Tillægget skal muliggøre skæve boliger i området

Tillæg 3

Østre Gasværk

Udvikling af nyt bykvarter på Østre Gasværk

Tillæg 4

Christiansholm

Tillægget skal muliggøre nyt byggeri på Christiansholm efter masterplan af tegnestuen COBE

Tillæg 5

Almene boliger i serviceerhvervsområder

Planen muliggør, at kommunen ved lokalplanlægning kan kræve almene boliger i områder udlagt til serviceerhverv

Tillæg 6

Kalvebod Brygge Vest

Kommuneplantillægget muliggør en stor udvalgsvarebutik og serviceerhverv nær Dybbølsbro St.

Tillæg 7

Kløverparken

Planen skaber mulighed for en mere fleksibel anvendelse af arealerne i området, indtil en egentlig byudvikling kan ske

Tillæg 8

Ny Ellebjerg Metrostation

Tillægget muliggør metrostation ved Ny Ellebjerg

Tillæg 9

Grønttorvet

Tillægget muliggør omdannelse af Grønttorvet til et bykvarter med boliger og serviceerhverv

Tillæg 10

Postgrunden

Planerne skal muliggøre udvikling af et nyt byområde til domiciler og multibrugerhuse inden for finans, IT, medie mv. samt boliger

Tillæg 11

Tingbjerg Lille Torv

Planen muliggør udvikling af Ruten i Tingbjerg omkring Lille Torv med boliger og butikker

Tillæg 12

Fisketorvet

Tillægget muliggør udbygning af indkøbscentret Fisketorvet

Tillæg 13

Søkvæsthuset

Planen muliggør anvendelse af det fredede Søkvæsthus til serviceerhverv og boliger

Forslag

- Oehlenschlägersgades Skole
- Forslaget skal muliggøre udbygning af Oehlenschlägersgades Skole
- Den Hvide Kødby
- Planforslaget skal muliggøre udvikling af Den Hvide Kødby til et miljø for kreative virksomheder og fødevarereproduktion
- Enghave Brygge
- Planforslaget skal muliggøre udvikling af Enghave Brygge
- Urbanplanen Syd
- Planforslaget skal muliggøre udvikling af Urbanplanen Syd med nye boliger, detailhandel og institutioner
- Ørestad City Nord
- Planforslaget skal muliggøre udvikling af serviceerhvervsområdet i Ørestad City Nord

Lokalplaner siden vedtagelse af Kommuneplan 2015

Vedtaget

Borgmestervangen
Kalvebod Brygge Vest tillæg 1
Faste Batteri III
Sundbyøster Skole tillæg 1
Ørestad Syd tillæg 2
Applebys Plads karréen
Hedegaardsvej tillæg 1
Grøndalsvængets Skole
Provstevej tillæg 2
Apollovej III
Kildebrøndevvej tillæg 1
Samuelskirken
Provstevej tillæg 3
Frihedsmuseet
Statens Naturhistoriske Museum
Solvangkvarteret
Bro ved Vester Voldgade
Teglværkshavnen tillæg 8
Lersø Parkalle 2
Sankt Joseph Plejecenter
Krimsvvej tillæg 1
Kraftværkshalvøen tillæg 1
Kvarteret ved Bella Center Sydøst
Grønttorvsområdet tillæg 2
Scherfigsvej 8 – Østerbro
Marmormolen II tillæg 1
Prinsessegade tillæg 1
Enghave Brygge
Fremtidens Sølund
Teglværkshavnen tillæg 6
Carlsberg II tillæg 6

Teglværkshavnen tillæg 7
Sadolin og Holmblad tillæg 2
Campingplads på Amager Fælled
Strandlodsvej tillæg 1
Valhøjvej tillæg 1
Ved Amagerbanen Syd
Enghave Stationsområde
Kristineberg II
Østre Gasværk Kvarteret
Jernbane Allé
Christiansholm
Holmbladsvænge
Lindgreens Allé
Rødegård
Artillerivej tillæg 2
Krimsvvej tillæg 2
Kalvebod Brygge Vest II
Århusgadekvarteret i Nordhavn tillæg 2
Tycho Brahes Allé 35-37
Tivolihuset
Kløverparken tillæg 2
Snorregade tillæg 2
Ørestad Nord tillæg 6
Titangade tillæg 5
Sundevedsgade-karreen
Postgrunden
Grønttorvsområdet tillæg 3
Marmormolen II tillæg 2
Ydre Nordhavn tillæg 1
Lille Torv
Fisketorvet tillæg 2

Forslag

Lønstrupgård
Elværksgrunden tillæg 2
Urbanplanen Syd
Teglværkshavnen tillæg 9
Enghave Brygge tillæg 2
Østergade 27
Århusgadekvarteret i Nordhavn
Den Hvide Købby
Store Torv
Ørestad City Nord tillæg 2
Ny Østergade
Ny Islands Brygge Skole
Bomhusvej 18
Oehlenschlägersgades Skole
Omøgade II tillæg 1
Nuuks Plads II
Carlsberg tillæg 1
Toftebakkevej tillæg 1
Lybækgade tillæg 1

VERDENSBY MED ANSVAR

Københavns Kommuneplansstrategi 2018

Redaktion

Center for Byudvikling,
Københavns Kommune

Udgivelsesår

2018

Layout, kort og illustrationer

Københavns Kommune

Kilder

Hvor intet andet er nævnt stammer data i Kommuneplanstrategi 2018 fra publikationen "Status på København 2017 – nøgletal for København" (2017) eller fra beregninger foretaget af eller for Københavns Kommune.

Fotos

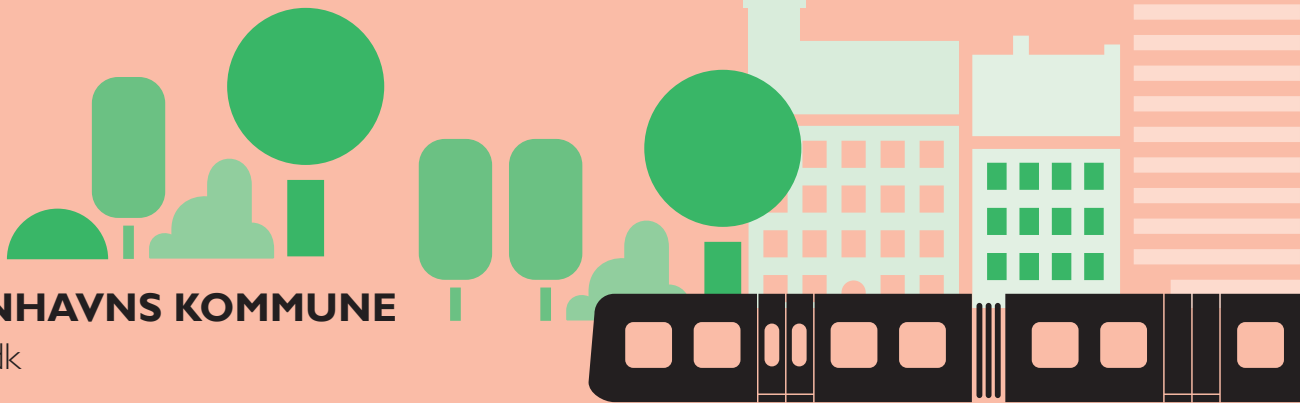
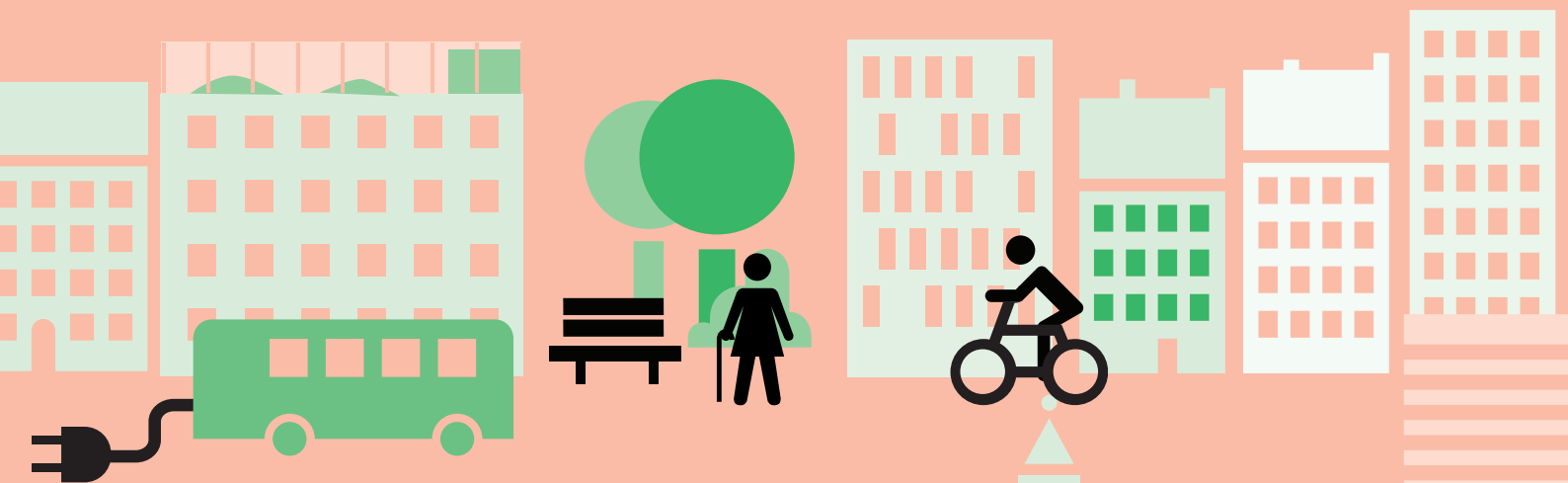
xxxxxxx

Tryk

xxxx

Oplag

xx



KØBENHAVNS KOMMUNE

www.kk.dk