

MILJØRAPPORT FOR TILLÆG 5 TIL LOKALPLAN 398

MILJØRAPPORT FOR FORSLAG TIL TILLÆG 5 TIL LOKALPLAN 398
KØBENHAVNS KOMMUNE
MAJ 2026

WWW.RAMBOLL.COM



Til
By & Havn og Københavns Kommune

Dokumenttype
Miljørapport

Dato
Maj 2026

Udarbejdet af **TDCN PHIA**
Kontrolleret af **CMJN**
Godkendt af **PHIA**
Beskrivelse **Miljørapport**



Rambøll
Hannemanns Allé 53
DK-2300 København S
T +45 5161 1000
F +45 5161 1001
www.ramboll.dk

FORORD

Det er et lovkrav, jf. miljøvurderingsloven, at der udarbejdes en miljørapport om planforslaget, da Københavns Kommune har vurderet, at realiseringen af planforslaget potentielt kan medføre væsentlige miljøpåvirkninger. Formålet med rapporten er at vurdere de påvirkninger af miljøet, som en realisering af planen vil medføre. Rapporten skal give myndighederne et godt beslutningsgrundlag, inden det afgøres, om planen skal vedtages.

Miljørapporten sendes i offentlig høring sammen med forslag til lokalplan i perioden fra d. 23. juni 2026 til d. 18. september 2026.

Yderligere oplysninger kan findes på Københavns Kommunes hjemmeside: www.kk.dk.

Miljørapporten er udgivet af Københavns Kommune og udarbejdet af Rambøll.

INDHOLD

2	IKKE-TEKNISK RESUMÉ	6
3	INDLEDNING	8
4	BESKRIVELSE AF NYT PLANGRUNDLAG	10
5	FØRHOLD TIL ANDEN PLANLÆGNING	13
6	AFGRÆNSNING AF MILJØRAPPORTEN	20
7	VURDERING AF MILJØPÅVIRKNINGER	22
8	VIRKSOMHEDSSTØJ	23
9	SAMMENFATNING AF MILJØPÅVIRKNINGER	36
10	AFVÆRGETILTAG	37
11	MANGLEDE VIDEN OG USIKKERHEDER	37
12	FORSLAG TIL OVERVÅGNING	38
13	REFERENCER	39

BILAG

Bilag 1 – Støjnotat om virksomhedsstøj fra Metroens Kontrol- og Vedligeholdscener (KVC), udarbejdet i forbindelse med planlægningen (Rambøll, april 2026)

Bilag 2 – Københavns Kommunes afgrænsningsnotat

1.1 Læsevejledning

Miljørapporten og plandokumentet findes kun som digitale versioner, der kan hentes på Plandata.dk og Københavns Kommunes hjemmeside. Miljørapporten beskriver miljøpåvirkningerne fra planerne, og den indeholder følgende kapitler:

- **Ikke-teknisk resume** er en sammenfatning af miljørapporten, hvor de vigtigste oplysninger og vurderinger er trukket frem for at give et hurtigt overblik over projektet og dets miljøpåvirkninger.
- **Indledning** beskriver baggrunden for planerne og hvordan planerne forholder sig til miljøvurderingsloven.
- **Beskrivelse af nyt plangrundlag** giver en detaljeret beskrivelse af planerne. Desuden beskrives udviklingen i 0-alternativet, hvor planerne ikke realiseres.
- **Forhold til anden planlægning** beskriver den relevante lovgivning og kravene til planlægning i forhold til planforslagene.
- **Afgrænsning af miljørapporten** beskriver hvordan Miljørapporten afgrænses, så den kun indeholder emner, som vurderes at kan være væsentlige.
- **Vurdering af miljøpåvirkninger** beskriver den metode til miljøvurderingen, der er anvendt for at kunne foretage en systematisk vurdering af de miljøpåvirkninger, som planforslagene medfører.
- **Miljøkapitlet** beskriver og vurderer de miljøpåvirkninger, som planerne vil medføre.
- **Sammenfatning af miljøpåvirkninger** opsummerer vurderingerne af planforslagenes miljøpåvirkninger.
- **Afværgetiltag** beskriver de tiltag, der kan hindre, minimere eller kompensere for påvirkningen af miljøet.
- **Manglende viden og usikkerheder** beskriver om der har været væsentlige mangler i den viden der har dannet grundlag for vurdering af miljøpåvirkningen.
- **Forslag til overvågning** beskriver de miljøfaktorer, der bør inddrages i et overvågningsprogram.

For at få et hurtigt overblik over miljørapportens hovedindhold kan man eventuelt nøjes med at læse det ikke-tekniske resumé og sammenfatningen af planernes miljøpåvirkninger.

Sidst i miljørapporten findes en samlet fortegnelse over referencer. Referencerne fremgår også i de enkelte kapitler som fodnoter på de relevante sider. Hvor det er muligt, er der indsat et link til reference.

2 IKKE-TEKNISK RESUMÉ

Københavns Kommune har igangsat planlægningsarbejdet for tillæg 5 til lokalplan 398 for Ørestad Syd. Kommunen har truffet afgørelse om, at der er pligt til at udarbejde en miljørapport for planforslaget. Miljørapporten har til formål at præsentere en vurdering af, hvordan den fremtidige anvendelse, som planerne muliggør, vil påvirke miljøet. Miljøvurderingen tager udgangspunkt i et scenarie, hvor planerne er fuldt realiseret.

2.1 Forslaget til tillæg 5 til lokalplan 398

Baggrunden for udarbejdelsen af det nye plangrundlag er et konkret ønske fra bygherre om at ændre anvendelsen af arealerne langs Ørestads Boulevard fra primært erhverv til primært boliger. Forslaget til tillæg 5 til lokalplan 398 skal samtidig understøtte en højere grad af publikumsorienterede serviceerhverv i stueetagerne langs centrale gader som Asger Jorns Allé, Ejler Billes Allé og Ørestads Boulevard. Formålet er at skabe en mere levende bydel med liv i gadeplan og et aktivt byrum.

Planforslaget fastlægger derfor krav til, hvor stor en andel af stueetagerne der skal anvendes til publikumsorienterede serviceerhverv. Derudover muliggøres etableringen af en specialskole. Planforslaget indeholder desuden bestemmelser for friarealer i området.

2.2 Miljøpåvirkninger

Planområdet er beliggende vest og syd for Metroens Kontrol- og Vedligeholdscenar (KVC). Driften af KVC medfører støjbredelse til de omkringliggende områder, herunder planområdet. Virksomhedsstøj vurderes i miljørapporten som en påvirkning med relevans for menneskers sundhed, idet støj reguleres med henblik på at forebygge væsentlige gener for støjfølsomme anvendelser som boliger og undervisningsinstitutioner.

I forbindelse med udarbejdelsen af plangrundlaget er der gennemført støjberegninger for virksomhedsstøj fra KVC. Beregningerne viser, at Miljøstyrelsens vejledende grænseværdier for virksomhedsstøj er overholdt i dagperioden i hele planområdet. I aftenperioden viser beregningerne overskridelser af de vejledende grænseværdier på dele af de planlagte boliger langs Ørestads Boulevard. I natperioden er grænseværdierne overholdt ved den planlagte specialskole, mens beregningerne viser, at grænseværdierne ikke er overholdt ved boligerne på matriklerne langs Ørestads Boulevard, der udlægges til blandet bolig og erhverv.

På denne baggrund vurderes virksomhedsstøjen fra KVC samlet set at kunne medføre en væsentlig miljøpåvirkning for de planlagte boliger, hvis der ikke indarbejdes afværgeforanstaltninger i planlægningen. Hvis der derimod indarbejdes tiltag, som reducerer eller kompenserer for støjpåvirkningen i overensstemmelse med Miljøstyrelsens vejledende eller lempede grænseværdier, vurderes den samlede påvirkning at kunne begrænses.

2.3 Afværgetiltag

Miljøvurderingen har undersøgt mulighederne for at forebygge, mindske eller kompensere for støjpåvirkningen fra KVC. Det er vurderet, at etablering af meget høje støjskærme ikke er en realistisk løsning af hensyn til tekniske, planlægningsmæssige og driftsmæssige forhold og at en overdækning er uforholdsmæssigt (samfundsøkonomisk) dyrt.

I stedet forudsættes det, at støjpåvirkningen håndteres gennem lokalplanlægningen, herunder ved anvendelse af lempede støjgrænser kombineret med krav om bygningsmæssige tiltag. Disse tiltag kan f.eks. omfatte støjisolerende facader og vinduer samt hensigtsmæssig indretning af støjfølsomme rum. Lokalplanen skal indeholde bestemmelser, der sikrer,

at Miljøstyrelsens vejledende grænseværdier for ekstern virksomhedsstøj kan overholdes gennem anvendelse af støjdæmpende foranstaltninger på de mest støjbelastede bygningsfacader.

2.4 Overvågning

Ifølge miljøvurderingsloven skal der udarbejdes et overvågningsprogram for de væsentlige indvirkninger på miljøet. Miljøvurderingen har identificeret én væsentlig miljøpåvirkning, som knytter sig til virksomhedsstøj fra KVC. Der er ikke fastlagt et særskilt overvågningsprogram for denne påvirkning, da håndtering af støjpåvirkningen forudsættes afklaret gennem planlægningen, herunder gennem lokalplanbestemmelser og efterfølgende dokumentation for overholdelse af Miljøstyrelsens vejledende eller lempede grænseværdier, inden planforslaget kan realiseres.

3 INDLEDNING

3.1 Baggrund for planforslagene

Københavns Kommune har igangsat et planlægningsarbejde i forbindelse med tillæg 5 til lokalplan 398 for Ørestad Syd. Planlægningen skal muliggøre, at tre tomme byggegrunde langs Ørestads Boulevard kan anvendes til boliger med bl.a. publikumsorienterede serviceerhverv i stueetagerne. Derudover planlægges der for, at dele af området kan anvendes til en institution og en specialskole.

3.2 Miljøvurdering

3.2.1 Miljøvurderingspligt

Forslag til tillæg 5 til lokalplan 398 er omfattet af Miljøvurderingsloven¹.

Planforslaget er omfattet af bilag 2, punkt 10, litra b, "Anlægsarbejder i byzoner, herunder opførelse af butikcentre og parkeringsanlæg", men falder ind under lovens § 8, stk. 2, som vedrører planer, der fastlægger anvendelsen af mindre områder på lokalt plan eller alene indeholder mindre ændringer i sådanne planer. Der skal derfor kun gennemføres en miljøvurdering, hvis planforslaget må antages at kunne få væsentlig indvirkning på miljøet.

På den baggrund er der foretaget en screening, som i overensstemmelse med lovgivningen dækker det brede miljøbegreb. Følgende miljøfaktorer er vurderet: biologisk mangfoldighed, befolkningen, menneskers sundhed, fauna, flora, jordbund, jordarealer, vand, luft, klimatiske forhold, materielle goder, landskab, kulturarv (herunder kirker og deres omgivelser), arkitektonisk og arkæologisk arv, større menneske- og naturskabte katastroferisici og ulykker, ressourceeffektivitet samt samspillet mellem disse faktorer.

Screeningen konkluderer, at planforslaget skal miljøvurderes, da det vurderes, at der kan forekomme en væsentlig påvirkning af menneskers sundhed, herunder fra virksomhedsstøj.

Der er derfor udarbejdet en miljøvurdering af planforslaget, som indeholder de oplysninger, der er nævnt i miljøvurderingslovens § 12 og bilag 4.

3.2.2 Væsentlighedsvurdering af Natura 2000-område

I forbindelse med afgrænsningen af miljørapportens indhold er der foretaget en vurdering af, hvorvidt planforslaget kan medføre væsentlig påvirkning af nærliggende Natura 2000-områder. Det er vurderet, at planerne ikke vil påvirke udpegningsgrundlaget væsentligt, hvorfor en konsekvensvurdering efter habitatbekendtgørelsens § 6² ikke er relevant.

Lokalplanområdet grænser op til Natura 2000-område nr. 143 (Vestamager og havet syd for), og en mindre del af området indgår i Natura 2000-området. Der forekommer imidlertid hverken naturtyper eller arter omfattet af udpegningsgrundlaget i denne del af området. Planforslaget muliggør ikke byggeri på de arealer, der ligger inden for Natura 2000-området, og planens ændringer retter sig ikke mod disse arealer.

Planen vil kunne medføre øget aktivitet i form af bil-, cykel- og fodgængertrafik, men denne aktivitet vurderes ikke at ændre det eksisterende trafikmønster væsentligt. Hertil

¹ Bekendtgørelse af lov om miljøvurdering af planer og programmer og af konkrete projekter (VVM), LBK nr 4 af 03/01/2023, <https://www.retsinformation.dk/eli/ta/2023/4>.

² Bekendtgørelse om udpegning og administration af internationale naturbeskyttelsesområder samt beskyttelse af visse arter, BEK nr. 926 af 27. juni 2016.

kommer, at der er ca. 180 meters afstand fra lokalplanens afgrænsning til de nærmeste levesteder for arter på udpegningsgrundlaget. Forvaltningen vurderer, at eventuelle støj-påvirkninger eller øvrig aktivitet ikke vil kunne registreres i levestederne, bl.a. som følge af eksisterende støjkluder i området og på grund af afstanden mellem støjkluderne og levestederne.

På denne baggrund og i overensstemmelse med habitatdirektivets krav samt miljøvurderingslovens § 8, stk. 1, nr. 2, vurderer Københavns Kommune, at planen ikke medfører en potentiel væsentlig påvirkning af Natura 2000-området. En egentlig konsekvensvurdering kan derfor udelades, og Natura 2000 er ikke medtaget som selvstændigt miljøemne i miljørapporten, jf. kapitel 5.

3.3 Miljøvurderingens faser

Miljøvurderingsprocessen kan opdeles i følgende faser:

Fase 1: Afgrænsning af miljørapporten

Myndigheden afgrænser hvilke emner, som skal medtages i miljørapporten, jf. Kapitel 6. Miljøvurderingsmyndigheden foretager i den forbindelse en høring af berørte myndigheder.

Fase 2: Miljørapporten

Miljørapporten udarbejdes, der giver en samlet beskrivelse af planforslagene og deres miljøpåvirkninger.

Fase 3: Offentlig høring

Miljørapporten offentliggøres sammen med forslag til lokalplan.

Fase 4: Beslutning

Efter den offentlige høring behandles og vurderes indsigelser og bemærkninger. Der udarbejdes en sammenfattende redegørelse³, som bl.a. forholder sig til høringsindlæggene. Resultatet af høringen vil indgå i myndighedernes beslutning om, hvorvidt plangrundlag skal vedtages.

³ Bekendtgørelse af lov om miljøvurdering af planer og programmer og af konkrete projekter (VVM), LBK nr 4 af 03/01/2023, <https://www.retsinformation.dk/eli/Ita/2023/4>.

4 BESKRIVELSE AF NYT PLANGRUNDLAG

Der er udarbejdet et nyt tillæg til lokalplan 398, der muliggør at tre tomme byggegrunde langs Ørestads Boulevard kan anvendes til boliger med publikumsorienteret serviceerhverv i stueetagerne samt anvendes til institution og specialskole. Hovedindholdet af planforslagene fremgår i det nedenstående.



Figur 4-1: Kortet viser planområdets afgrænsning.

4.1 Planforslagenes hovedpunkter

Forslaget til tillæg til lokalplan 398 har til formål at muliggøre opførelse af boliger og styrke andelen af publikumsorienterede serviceerhverv i stueetagerne langs centrale gader som Asger Jorns Allé, Ejler Billes Allé og Ørestads Boulevard. Formålet er at skabe en mere levende bydel med liv i gadeplan og et aktivt bymiljø.

Planforslaget fastlægger, hvor stor en andel af stueetagerne der skal anvendes til publikumsorienterede formål. Derudover muliggøres etablering af en specialskole. Planen indeholder også bestemmelser for friarealernes størrelse.

Lokalplanens afgrænsning, anvendelsesprincipper for facadestrækninger samt mulige anvendelser til offentlige og kulturelle formål fremgår af Figur 4-2.



Figur 4-2 Kortet viser lokalplanens afgrænsning i henhold til startredegørelsen og angiver lokalplanens hovedprincipper for anvendelsesmuligheder for facadestækninger samt til offentlige og kulturelle formål.

Der er konkrete ønsker om byggeri på to i dag uudnyttede erhvervsgrunde langs Ørestads Boulevard, beliggende på matriklerne 970a og 971a, begge Sundby Overdrev, København. Planlægningen imødekommer disse ønsker ved at ændre anvendelsen fra primært erhverv til primært boliger.

Derudover muliggøres det, at der kan etableres dagligvarebutik i stueetagen på matrikel 976a, og på matrikel 972a ønskes etableret en specialskole med tilhørende idrætsfaciliteter. Planforslaget muliggør også disse anvendelser.

Hele planområdet ligger i byzone, og lokalplanens vedtagelse medfører ikke ændringer af zoneforholdet.

4.2 Alternativer til plangrundlaget

0-alternativet beskriver den situation, hvor planforslagene ikke vedtages. 0-alternativet er dog ikke en beskrivelse af status quo, men en beskrivelse af den situation, der forventes at eksistere i år 2035. Det er samme år, som planforslagenes miljøpåvirkninger vurderes for.

0-alternativet er blandt andet kendetegnet ved at:

- De i dag ubebyggede grunde, som er udlagt til erhvervsbyggeri, vil med høj sandsynlighed forblive ubebyggede.
- De ubebyggede byggegrunde anvendes i dag midlertidigt til parkeringsareal. Den midlertidige anvendelse af de ubebyggede matrikler vil ophøre.
- Der vil ske en udvikling i aktiviteterne knyttet til metroens kontrol- og vedligeholdscenter, der vil medføre et øget støjbidrag.

4.2.1 Fravalgte alternativer

Udover det behandlede 0-alternativer er der ingen fravalgte alternativer til det vurderede plangrundlag.

5 FORHOLD TIL ANDEN PLANLÆGNING

Kapitlet beskriver og vurderer forholdet til de gældende planforhold for planområdet.

5.1 Kommuneplanen

En lokalplan skal være i overensstemmelse med den kommunale planlægning. I det følgende vurderes det derfor, om tillæg 5 til lokalplan 398 er i overensstemmelse med kommuneplanen for Københavns Kommune. Vurderingen tager udgangspunkt i kommuneplanens hovedstruktur samt relevante retningslinjer og rammebestemmelser og belyser, hvordan planforslaget konkret understøtter disse, samt om der er forhold, der kan give anledning til konflikter.

5.1.1 Hovedstruktur

Kommuneplanens hovedstruktur er gennemgået, og det vurderes, at planforslaget overordnet er i overensstemmelse med kommuneplanens mål for byudviklingen.

Planforslaget understøtter målsætningen om at skabe flere boliger i København ved at muliggøre en ændret anvendelse fra primært erhverv til primært boliger langs Ørestads Boulevard. Samtidig bidrager planen til udviklingen af en tæt og funktionsblandet by, idet der stilles krav om publikumsorienterede serviceerhverv i stueetagerne, hvilket understøtter aktivt byliv og levende gaderum.

Planen understøtter desuden målet om sammenhængende byudvikling i stationsnære områder ved at videreudvikle Ørestad Syd som et tæt byområde med god adgang til kollektiv trafik. Indarbejdelsen af en specialskole og mulighed for institutioner bidrager samtidig til at understøtte lokale funktioner og sociale tilbud i området.

I relation til kommuneplanens mål om bæredygtig byudvikling indgår desuden tiltag vedrørende friarealer, byrum og beplantning, som bidrager til opholdskvaliteter og grønne elementer i området.

Samtidig medfører planforslaget, at der introduceres støjfølsom anvendelse i et område med eksisterende virksomhedsstøj fra KVC. Dette udgør en planlægningsmæssig udfordring i forhold til at sikre gode opholdsforhold for kommende beboere og brugere. Denne problemstilling håndteres i planlægningen gennem krav til indretning af bebyggelse og opholdsarealer samt gennem de løsninger, der belyses i miljøvurderingen.

5.1.2 Retningslinjer

Kommuneplanens relevante retningslinjer er gennemgået, og det vurderes, at planforslaget overordnet er i overensstemmelse med disse.

Planforslaget understøtter retningslinjer om funktionsblanding og aktive stueetager ved at stille krav til publikumsorienterede funktioner langs centrale gader. Retningslinjer om tæt og stationsnær byudvikling understøttes ved at øge boligandelen i et område med høj tilgængelighed til metro.

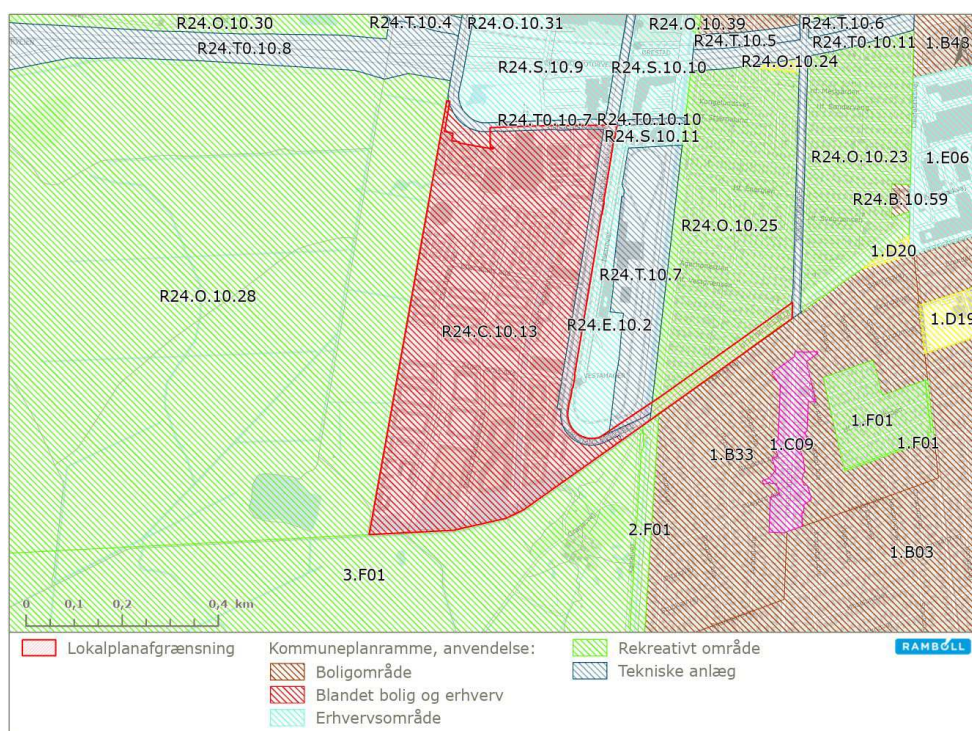
Planforslaget er samtidig vurderet i forhold til retningslinjer om miljøforhold, herunder støj. Her viser miljøvurderingen, at virksomhedsstøj fra KVC kan medføre overskridelser af de vejledende grænseværdier for dele af planområdet, særligt i aften- og natperioden. Dette udgør en potentiel konflikt i forhold til planlægning for støjfølsom anvendelse, som behandles i blandt andet denne miljørapport. Denne konflikt håndteres gennem planlægningen ved at indarbejde forudsætninger og krav til bebyggelsens udformning og

indretning samt ved at muliggøre anvendelse af planlovens bestemmelser om særlige støjvilkår. Det er samtidig en forudsætning, at planlægningen ikke medfører begrænsninger for KVC's drift og udviklingsmuligheder.

På den baggrund vurderes planforslaget samlet set at være i overensstemmelse med kommuneplanens retningslinjer.

5.1.3 Rammeområder

Planforslagene er omfattet af en række rammeområder i Kommuneplan 2024 for Københavns Kommune. En beskrivelse af de enkelte rammeområder og behovet for ændringer fremgår af Figur 5-1 og Tabel 5-1.



Figur 5-1 Kommuneplanrammer.

Tabel 5-1 Oversigt over rammeområder og vurdering af behovet for ændringer.

Rammeområde	Beskrivelse	Vurdering	Behov for ændring
R24.C.10.13	Kommuneplanrammen gælder for hele Ørestad Syd. Rammen indeholder bl.a. bestemmelser om, at området må rumme en samlet bebyggelse på 1.07 mio. m ² , og at boligandelen kan udgøre op til 80% heraf.	Den nye planlægning er ikke i strid med de eksisterende rammebestemmelser. Kommuneplanrammen er ved seneste kommuneplanrevision tilpasset, så den nye planlægning kan vedtages.	Nej
R24.T0.10.7	Kommuneplanrammen dækker et område til tekniske anlæg som veje, pladser, byrum og stationer.	Den nye planlægning er ikke i strid med de eksisterende rammebestemmelser. Der er kun et mindre overlap mellem den nye planlægning og denne kommuneplanramme.	Nej

		bestemmelser, der er fastlagt i tillæg 1 om anvendelse.	
Tillæg 2	Lokalplantillægget ændrer bestemmelserne for den centrale og vestlige del af Ørestad Syd og koncentrerer bylivsfunktioner omkring Asger Jorns Allé.	Planforslaget berører delvist delområder, som tillæg 2 omfatter geografisk. Men Tillæg 2 regulerer ikke de områder, som Tillæg 5 regulerer. Det kan derfor ikke udelukkes, at ændret anvendelse og øget boligomfang langs Ørestads Boulevard kan have betydning for disponeringen af byggeretter i forhold til anvendelsen inden for den samlede planramme. Dette vurderes ikke at give anledning til ændringer af tillæg 2, men indgår som en planlægningsmæssig forudsætning for Tillæg 5.	Nej
Tillæg 3	Lokalplantillægget ændrer struktur og anvendelse i området mellem Royal Arena og Ørestads Boulevard, herunder mulighed for skole og servicefunktioner.	Planforslaget ligger uden for det område, som tillæg 3 omfatter, og påvirker ikke de fastlagte strukturer eller anvendelser. Det vurderes derfor, at planforslaget kan gennemføres uden ændringer til tillæg 3.	Nej
Tillæg 4	Lokalplantillægget muliggør etablering af daginstitution i den sydlige del af lokalplanområdet.	Planforslaget berører ikke det konkrete areal eller de bestemmelser, der er fastlagt for daginstitutionen. Ændringer i anvendelse og bebyggelse vurderes ikke at have betydning for tillæg 4.	Nej
278	Lokalplanen fastlægger plangrundlaget for metro og overordnede vejanlæg i Ørestad.	Planforslaget ændrer ikke ved den overordnede trafikale struktur eller de infrastrukturelle forudsætninger fastlagt i lokalplan 278.	Nej

5.3 Øvrige planforhold

5.3.1 Den regionale vækst- og udviklingsstrategi

Planforslaget er omfattet af den regionale vækst- og udviklingsstrategi for Region Hovedstaden fra 2024⁴. Strategien har blandt andet fokus på at udvikle regionen som en klimavenlig og ressourceeffektiv storbyregion med høj mobilitet og attraktive bymiljøer.

Planforslaget understøtter disse målsætninger ved at muliggøre byudvikling inden for et eksisterende byområde med høj tilgængelighed til kollektiv trafik, herunder metro. Dette bidrager til en effektiv arealanvendelse og kan medvirke til at begrænse transportbehovet sammenlignet med byudvikling i mindre tilgængelige områder.

Derudover understøtter planforslaget udviklingen af en funktionsblandet by ved at kombinere boliger, serviceerhverv og offentlige funktioner som skole. Dette skaber grundlag for et mere varieret byliv og kortere afstande mellem boliger, arbejdspladser og daglige funktioner.

⁴ Den regionale udviklingsstrategi 2024, <https://www.regionh.dk/til-fagfolk/trafik/planer-og-strategier/Sider/Regional-udviklingsstrategi.aspx>

På den baggrund vurderes planforslaget samlet set at være i overensstemmelse med den regionale vækst- og udviklingsstrategi

5.3.2 Vandområdeplan for Sjælland

Planforslagene er omfattet af vandområdeplan for Sjælland der fastlægger at alt overfladevand og grundvand skal sikres god økologisk tilstand⁵. Der gives med planforslagene ikke mulighed for grundvandstruende aktiviteter. Planforslagene er i overensstemmelse med vandområdeplanen med tilhørende bekendtgørelser, da planerne ikke påvirker muligheden for målopfyldelse.

5.3.3 Bekendtgørelse om hovedstadsområdet planlægning – Fingerplanen

Planforslaget er omfattet af bekendtgørelse om hovedstadsområdets planlægning⁶ (Fingerplanen). Fingerbystrukturen fastlægger, at byudvikling overvejende skal ske i det indre og ydre storbyområde. Planområdet er beliggende i det indre storbyområde og udgør en del af den eksisterende bystruktur i Ørestad.

Planforslaget muliggør fortætning med boliger og serviceerhverv inden for et allerede udbygget byområde med god kollektiv trafikbetjening, herunder metro. Herved understøttes Fingerplanens principper om byudvikling i de stationsnære områder og en effektiv arealudnyttelse. På den baggrund vurderes planforslaget at være i overensstemmelse med Fingerplanens retningslinjer for byudvikling

5.3.4 Kystnærhedszonen

Den vestlige del af planområdet er beliggende inden for den kystnære del af byzonen. Planområdet er placeret i sammenhæng med eksisterende bybebyggelse, og realiseringen af planerne vil derfor ikke påvirke kysten.

5.3.5 Københavns Kommunes Træpolitik

Københavns Kommune har udarbejdet Træpolitik 2018–2025⁷, som opstiller fem centrale principper for håndtering og udvikling af træbestand i byen, herunder bevaring af eksisterende træer, erstatning ved fældning, øget plantning samt sikring af gode vækstvilkår og artsvariation.

Realisering af planforslaget indebærer, at der fældes eksisterende træer som følge af den ændrede bebyggelsesstruktur og arealanvendelse, samtidig med at der etableres nye træer i området. På baggrund af det foreliggende projektmateriale forventes planforslaget samlet set at medføre et træantal, der er på niveau med eller marginalt højere end det eksisterende.

Sammenhængen mellem planforslaget og træpolitikken vurderes som følgende:

- **Bevaring af eksisterende træer:**
Planforslaget medfører fældning af eksisterende træer som følge af byudviklingen. Fældningen vurderes at være begrundet i planens disponering og udbygning.
- **Erstatning og nyplantning:**

⁵ Vandområdeplanerne 2021-2027, <https://mst.dk/erhverv/rent-miljoe-og-sikker-forsyning/vandmiljoe/vandomraadeplaner/overblik-vandomraadeplanerne-2021-2027/vandomraadeplanerne-2021-2027>

⁶ Bekendtgørelse om hovedstadsområdets planlægning, BEK nr 132 af 28/03/2019, <https://www.retsinformation.dk/eli/ita/2019/312>

⁷ Københavns Kommunes Træpolitik 2018-2025, <https://www.kk.dk/politik/politikker-og-indsatser/klima-og-miljoe/traepolitik>

Der etableres nye træer som erstatning for de træer, der fældes, og planforslaget tilstræber dermed at opretholde eller svagt øge det samlede træantal.

- **Variation i træarter:**
Der planlægges med et varieret træartsvalg, hvilket bidrager til en mere robust og divers træbestand sammenlignet med den nuværende situation, hvor en stor del af træerne er af samme art.
- **Vækstvilkår:**
Lokalplanen indeholder bestemmelser om placering og etablering af beplantning, som understøtter, at nye træer kan etableres med egnede vækstbetingelser.

På den baggrund vurderes planforslaget samlet set at være i overensstemmelse med Københavns Kommunes træpolitik, idet træomfanget opretholdes eller øges, og der samtidig arbejdes med variation og kvalitet i beplantningen.

5.3.6 Klimaplan

I Klimaplan 2025⁸ opstiller Københavns Kommune en række mål for at reducere CO₂-udledning og udvikle en klimavenlig by. Klimaplanen har blandt andet fokus på energiforbrug, energiproduktion, grøn mobilitet samt effektiv arealanvendelse.

Planforslaget understøtter disse målsætninger ved at muliggøre byudvikling inden for et eksisterende byområde med høj tilgængelighed til kollektiv trafik, herunder metro. Dette bidrager til at begrænse transportbehovet og understøtter en mere klimavenlig mobilitet. Derudover understøtter planforslaget en funktionsblandet by med boliger, serviceerhverv og offentlige funktioner som skole, hvilket skaber grundlag for kortere afstande mellem boliger, daglige funktioner og transport.

Planforslaget indeholder samtidig bestemmelser om tæt byudvikling og udnyttelse af eksisterende bystruktur, hvilket er i tråd med Klimaplanens fokus på en mere arealeffektiv og CO₂-reducerende byudvikling.

På den baggrund vurderes planforslaget samlet set at være i overensstemmelse med Klimaplan 2025.

5.3.7 Arkitekturpolitik

Københavns Kommunes Arkitekturpolitik 2017-2025⁹ sætter rammerne for byens arkitektoniske udvikling og er et værktøj, som benyttes af alle byens aktører. Med arkitekturpolitikken fokuseres på temaerne

- Arkitektur der fortæller
- Bygget til københavnerliv
- Ansvarligt designet

Planforslaget understøtter disse principper gennem lokalplanens bestemmelser for anvendelse, byrum og bebyggelsens udformning.

I forhold til "Arkitektur der fortæller" indeholder lokalplanen bestemmelser om bebyggelsens udformning, herunder opdeling i bygningsenheder, variation i materialer og facadeudtryk samt krav til arkitektonisk bearbejdning af stueetager og kantzoner. Dette bidrager

⁸ Klimaplan 2025, <https://www.kk.dk/politik/politikker-og-indsatser/klima-miljoe-og-natur/klimaplan-co2-neutral-hovedstad>

⁹ Arkitekturpolitik København 2017-2025, <https://www.kk.dk/politik/politikker-og-indsatser/bolig-byggeri-og-byliv/arkitekturpolitik>

til en differentieret og stedstilpasset bebyggelse, der forholder sig til Ørestads eksisterende bystruktur

I forhold til "Bygget til københavnerliv" fastsætter lokalplanen krav om publikumsorienterede serviceerhverv i stueetager langs centrale gader som Ørestads Boulevard og Asger Jorns Allé, hvilket bidrager til aktive facader og et levende bymiljø. Herudover stilles der krav til indretning af byrum og opholdsarealer, som understøtter adgang, ophold og rekreation i området

I forhold til "Ansvarligt designet" indeholder lokalplanen bestemmelser om friarealer, beplantning og klimatilpasning, herunder etablering af byrum, beplantning og håndtering af regnvand. Disse elementer bidrager til robuste byrum og gode opholdsforhold for beboere og brugere.

På den baggrund vurderes planforslaget samlet set at være i overensstemmelse med Københavns Kommunes arkitekturpolitik.

5.4 Miljøbeskyttelsesmål

Ifølge miljøvurderingsloven skal der redegøres for de miljøbeskyttelsesmål, der er relevante for planforslagene, samt hvordan der er taget hensyn til disse mål. Danmark har tilsluttet sig en række internationale konventioner, som indeholder miljøbeskyttelsesmål, og disse er i vidt omfang indarbejdet i national lovgivning.

For nærværende planforslag er særligt regler vedrørende støj fra virksomheder relevante. Miljøstyrelsens vejledende grænseværdier for ekstern støj fra virksomheder har til formål at beskytte støjfølsom anvendelse mod væsentlige gener og udgør dermed et centralt miljøbeskyttelsesmål i planlægningen.

Miljøvurderingen viser, at virksomhedsstøj fra Metroens Kontrol- og Vedligeholdscenter (KVC) kan medføre overskridelser af de vejledende grænseværdier ved dele af de planlagte boliger, særligt i aften- og natperioden. Dette er håndteret i planlægningen ved at indarbejde forudsætninger for anvendelse af planlovens bestemmelser om støjforhold, herunder mulighed for lempede udendørs støjgrænser kombineret med krav til bygningsmæssige afværgetiltag.

Herudover indeholder planforslaget bestemmelser om indretning af bebyggelse og opholdsarealer, som har til formål at sikre acceptable støjforhold for beboere og brugere. På den baggrund vurderes planforslaget at være udarbejdet under hensyntagen til relevante miljøbeskyttelsesmål, idet de identificerede miljøpåvirkninger håndteres gennem planlægningen og de fastsatte rammer for den efterfølgende realisering.

6 AFGRÆNSNING AF MILJØRAPPORTEN

Københavns Kommune er miljøvurderingsmyndighed og har i henhold til miljøvurderingsloven § 11 fastlagt afgrænsningen af, hvilke emner miljørapporten skal omfatte.

Miljørapporten er afgrænset, så den alene belyser de miljømener, som på baggrund af en indledende vurdering og høring af berørte myndigheder er vurderet at kunne medføre væsentlige miljøpåvirkninger. Formålet med denne afgrænsning er at sikre, at miljørapporten og den offentlige debat fokuserer på de forhold, der er relevante for den videre planlægning og den politiske beslutningsproces.

Afgrænsningsnotatet har været sendt i høring hos berørte myndigheder. I høringsperioden er der modtaget i alt 15 høringssvar, heraf 7 fra eksterne myndigheder og 8 fra øvrige enheder inden for Københavns Kommune. Af de modtagne høringssvar indeholdt i alt 10 tilkendegivelser, hvor den berørte myndighed enten ikke havde bemærkninger til afgrænsningen eller alene fremsatte bemærkninger til orientering.

De resterende 5 høringssvar gav anledning til mindre justeringer og præciseringer i afgrænsningsudtalelsen fra miljøvurderingsmyndigheden. Justeringerne vedrørte følgende forhold:

- **Arkitektur og kulturarv – fortidsminder:**
Københavns Museum oplyste om registrerede og potentielle fortidsminder i og omkring området, hvilket er indarbejdet som en præcisering i afgrænsningsnotatet.
- **Befolkningen og menneskers sundhed – varmeø:**
Det blev præciseret, at dele af området er påvirket af varmeø effekt, og at lokalplanen sikrer etablering af nye træer, som kan bidrage til at reducere overfladetemperaturen.
- **Forurenende virksomheder og risiko – øvrige støjkilder:**
Støjudbredelse fra skydebaner i området er præciseret, herunder at gældende retningslinjer for støjniveau og skydetid generelt er overholdt, dog med indikation af mulige overskridelser i den vestlige del af planområdet.
- **Jordforurening, grundvand og overfladevand – risiko for oversvømmelse:**
Det er præciseret, at ændringer i byggefelter kan have betydning for nedsvinningsmuligheder, hvilket håndteres i den videre planlægning.

Disse justeringer har karakter af præciseringer og redaktionelle tilføjelser og har ikke givet anledning til at ændre afgrænsningen af miljørapportens indhold eller inddrage yderligere miljømener.

Københavns Kommune har derudover foretaget en supplerende høring. I den supplerende høring modtog Københavns Kommune 13 høringssvar, hvoraf to havde bemærkninger. Ingen af de to høringssvar havde bemærkninger, som medførte ændringer i afgrænsningsnotatet.

På den baggrund fastlægges afgrænsningen af miljørapportens indhold, så rapporten fokuserer på virksomhedsstøj fra Metroens Kontrol- og Vedligeholdscenter (KVC). Virksomhedsstøj medtages som miljømener, idet støj reguleres og vurderes i relation til dens betydning for støjfølsomme arealanvendelser.

6.1 Miljømener, der medtages

På baggrund af afgrænsningsnotatet og høringerne af berørte myndigheder medtages følgende miljømener i miljørapporten:

- **Virksomhedsstøj fra Metroselskabets klargøringsanlæg, i forhold til**
 - Menneskers sundhed
 - Virksomhedens drifts- og udviklingsmuligheder

Afgrænsningen af miljørapporten tager udgangspunkt i virksomhedsstøj fra Metroens Kontrol- og Vedligeholdscener (KVC) som det centrale miljøtema.

I afgrænsningsnotatet er virksomhedsstøj samtidig knyttet til både menneskers sundhed og virksomhedens drifts- og udviklingsmuligheder. I miljørapporten behandles disse forhold samlet, idet vurderingen af støj tager udgangspunkt i de gældende vejledende grænseværdier for ekstern støj fra virksomheder, som har til formål at beskytte menneskers sundhed ved at indføre grænseværdier for støjpåvirkningen i områder med støjfølsom anvendelse.

Vurderingen belyser således både støjpåvirkningens betydning for hensynet til menneskers sundhed og hvordan virksomhedens fortsatte drift og udvikling kan sikres gennem planlægningsmæssige tiltag. Virksomhedens drifts- og udviklingsmuligheder indgår dermed som en forudsætning for vurderingen.

7 VURDERING AF MILJØPÅVIRKNINGER

I det nedenstående beskrives den metode, der bruges til at vurdere de potentielle miljøpåvirkninger af planer og programmer.

Vurderingerne af de sandsynlige miljøpåvirkninger udføres i flere trin. Der ses først på selve miljøforholdet og dets sårbarhed og værdi inden for planområdet. Dernæst vurderes intensiteten, udbredelsen og varigheden. Ved at sammenstille miljøforholdets sårbarhed med karakteren af påvirkningen, kan den samlede betydning af miljøpåvirkningen beskrives. De forskellige trin uddybes i punkttopstillingen nedenfor.

- **Vurdering af sårbarhed** - For at danne grundlag for vurderingen af påvirkninger, foretages der indledningsvist en vurdering af sårbarheden af det pågældende område eller miljøforhold, der påvirkes af planerne. Forskellige egenskaber anvendes til at bestemme graden af sårbarhed, herunder blandt andet tilpasnings-evne, sjældenhed, værdi og skrøbelighed. Det vurderes, om sårbarheden er lav, medium, høj eller meget høj. Et miljøemne, der er resistent over for en given påvirkning af relativt høj intensitet eller som naturligt og hurtigt vil vende tilbage til dets oprindelige tilstand, når aktiviteterne ophører eller kan erstattes, vurderes at have en lav sårbarhed.
- **Intensitet** - Påvirkningen kan have ingen/ubetydelig, lav, middel, høj eller meget høj intensitet bestemt ud fra, om der kan forventes mindre påvirkninger eller om nogle af værdierne helt eller delvist går tabt. Ved "intensitet" forstås den kraft en miljøpåvirkning påvirker et miljøemne med.
- **Den geografiske udbredelse** er også af betydning for påvirkningsgraden, og det undersøges derfor om påvirkningen er begrænset til nærområdet, lokal, regional, national/international eller global. Ved påvirkningens "geografiske udbredelse" forstås størrelsen af det geografiske område, som en miljøpåvirkning forventes at berøre.
- Efterfølgende beskrives **Påvirkningens varighed**, og om denne er kort, lang eller permanent.
- **Sandsynlig påvirkning** - Den samlede sandsynlige påvirkning er vurderet på grundlag af evalueringen af de enkelte kriterier behandlet ovenfor. En miljøpåvirkning kan både være positiv og negativ. Begge typer effekter er jævnfør miljøvurderingsloven relevante. Samlet set betegnes påvirkningen enten "ingen/ubetydeligt", "begrænset", "moderat" eller "væsentlig".

Ved vurdering af den sandsynlige påvirkning sammenholdes miljøpåvirkningerne med 0-alternativet, der er beskrevet i forhold til eksisterende forhold. Det eksisterende miljø sårbarhed har derfor en betydning for påvirkningernes konsekvenser.

- **Ingen/ubetydelig**: Der forekommer mindre påvirkninger, som er lokalt afgrænsede, ukomplicerede og helt uden irreversible effekter. Eller der forekommer ingen påvirkning.
- **Begrænset**: Der forekommer små påvirkninger, som er lokalt afgrænsede, ukomplicerede og har en lille intensitet. Sårbarheden af miljøemnet er typisk lav.
- **Moderat**: Der forekommer påvirkninger i moderat omfang på miljøemner som har en høj eller medium sårbarhed. Der forekommer påvirkninger, som typisk har et relativt stort omfang og som kan give visse irreversible men helt lokale skader på f.eks. bevaringsværdige kultur- eller naturelementer.
- **Væsentlig**: Der forekommer påvirkninger, i væsentligt omfang på miljøemner som har en høj eller mellem sårbarhed. Ved en væsentlig miljøpåvirkning vil påvirkningen typisk have en stor udbredelse som kan medføre irreversible skader i betydeligt omfang.

8 VIRKSOMHEDSSTØJ

Dette kapitel omhandler planforslagets sandsynlige påvirkninger relateret til virksomhedsstøj fra Metroens Kontrol- og Vedligeholdscenter (KVC) i Ørestad. Vurderingen tager udgangspunkt i KVC's eksisterende og forventede driftsforhold og belyser, i hvilket omfang støj fra virksomheden kan påvirke omgivelserne, herunder kommende boliger og en planlagt specialskole, hvis forslag til tillæg 5 til lokalplan 398 vedtages.

Virksomhedsstøj indgår i miljøvurderingen som et miljømne med relevans for menneskers sundhed, idet støj reguleres ud fra hensynet til beboeres og brugeres trivsel og beskyttelse mod væsentlige gener. Samtidig indgår det som et planlægningsmæssigt hensyn, at lokalplanlægningen ikke medfører begrænsninger for KVC's fortsatte drift og udviklingsmuligheder.

Kapitlet har derfor fokus på virksomhedens støjudbredelse, overholdelse af vejledende grænseværdier og betydningen heraf for de planlagte arealanvendelser, samt på de planlægningsmæssige rammer for, hvordan støjfølsom anvendelse og virksomhedens fortsatte drift kan sameksistere.

8.1 Metode

De eksisterende forhold og planernes sandsynlige miljøpåvirkninger er beskrevet på baggrund af:

- Støjnotat om virksomhedsstøj fra Metroens Kontrol- og Vedligeholdscenter (KVC), udarbejdet i forbindelse med planlægningen (Rambøll, april 2026), bilag 1.
- Miljøstyrelsens vejledende grænseværdier for ekstern støj fra virksomheder ¹⁰

Virksomhedsstøj vurderes i miljøvurderingen i forhold til dens udbredelse og niveau i forhold til de planlagte arealanvendelser. Vurderingen fokuserer på, om støjniveauerne fra KVC – under eksisterende og forventede driftsforhold – kan overholde de vejledende grænseværdier, som har til formål at forebygge væsentlige støjgener for støjfølsom anvendelse.

Der foretages ikke en egentlig sundhedsfaglig vurdering af befolkningens helbred, ligesom der ikke inddrages individuelle eller lokale sundhedsdata. Kapitlet belyser udelukkende støjforholdene i et miljøvurderingsmæssigt perspektiv, hvor støj anvendes som indikator for potentiel påvirkning af trivsel og opholds- og anvendelseskvalitet i lyset af overholdelse af sektorlovgivning.

Vurdering af viden og data

Det vurderes, at det foreliggende støjnotat og de anvendte vejledninger udgør et tilstrækkeligt grundlag for at vurdere planforslagets sandsynlige miljøpåvirkninger fra virksomhedsstøj.

Støjberegningerne tager udgangspunkt i de mest væsentlige støjkloder fra Metroens Kontrol- og Vedligeholdscenter (KVC), herunder kørsel med metrotog og tilhørende driftsaktiviteter. Andre potentielle støjkloder, såsom ventilationsanlæg og indendørs aktiviteter, er ikke inkluderet i beregningerne. De beregnede støjniveauer vurderes derfor at repræsentere et minimumsniveau for den samlede støjbelastning fra anlægget.

¹⁰ Støjgrænser, Miljø- og ligestillingsministeriet, <https://mst.dk/erhverv/rent-miljoe-og-sikker-forsyning/stoej/stoejgraenser>

Beregningerne er baseret på forudsætninger om virksomhedens drift, herunder fremtidige aktivitetsniveauer og udviklingsscenarier. Det betyder, at de faktiske støjforhold i perioder kan variere i forhold til de beregnede niveauer.

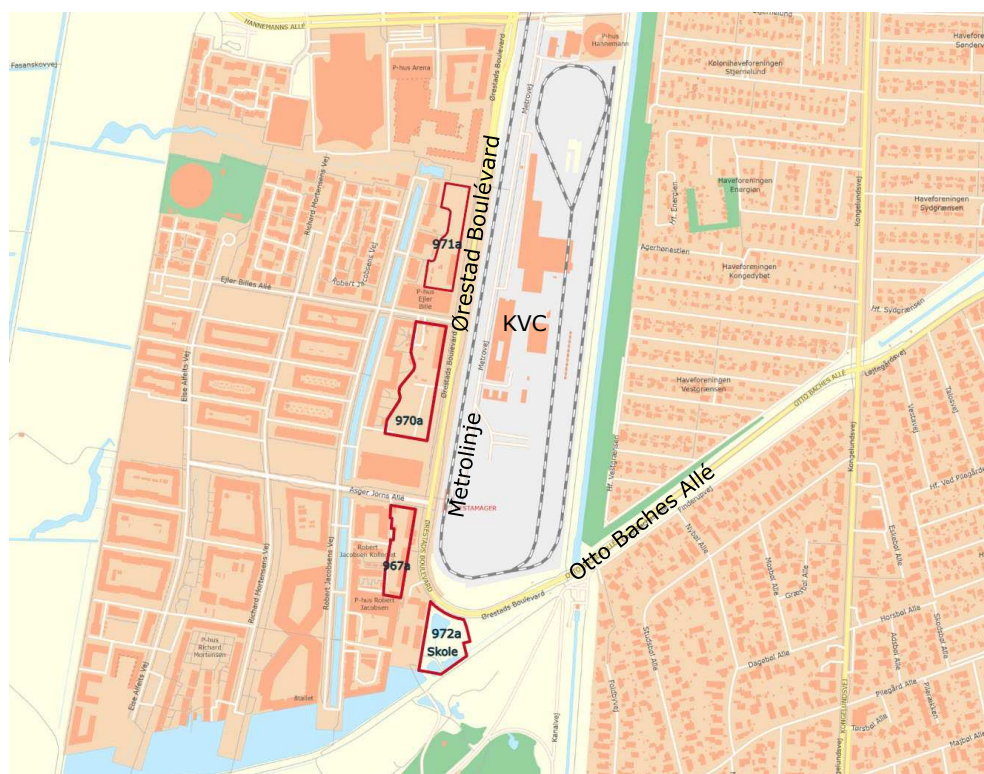
8.2 Eksisterende forhold

Planområdet er beliggende vest og syd for Metroens Kontrol- og Vedligeholdscenter (KVC), som er et eksisterende, støjproducerende anlæg. Driften af KVC medfører støjudbredelse til omgivelserne og udgør et væsentligt eksisterende miljøforhold i området.

Støjen fra KVC stammer primært fra kørsel med metro- og arbejdstog i forbindelse med den daglige drift, herunder ind- og udkørsel til metronettet, vedligeholdelse, rengøring og testkørsler. De mest støjbelastende aktiviteter er koncentreret i aften- og natperioden, hvor tog ankommer til og afgår fra anlægget, samt gennemgår service- og testforløb.

De støjforhold, der knytter sig til KVC, danner derfor grundlag for vurderingen af planforlaget miljøpåvirkninger. Støjpåvirkningen kan have betydning for anvendelsen af området til boliger og specialskole, idet disse arealanvendelser er støjfølsomme. Sammenhængen mellem KVC og de relevante matrikler inden for planområdet er vist i Figur 8-1.

Der foreligger ikke specifikke sundhedsdata for beboere eller brugere i planområdet, og vurderingen baseres udelukkende på støjniveauer beregnet i henhold til gældende vejledninger og grænseværdier.



Figur 8-1 Kortet viser beliggenhed af relevante matrikler i forhold til Metroens Kontrol- og Vedligeholdscenter (KVC).

8.3 0-alternativet

0-alternativet beskriver situationen i 2035, hvis planforslaget ikke vedtages og realiseres.

Aktiviteterne på Metroens Kontrol- og Vedligeholdscenter (KVC) vil fortsætte og udvikle sig uafhængigt af planforslaget. Den forventede udvikling af KVC indebærer en øget virksomhedsstøj som følge af ændrede driftsaktiviteter. Disse ændringer er indarbejdet i det støjnotat, der danner grundlag for miljøvurderingen. Den potentielle merpåvirkning fra virksomhedsstøj i 0-alternativet er således taget i betragtning.

Følgende ændringer i KVC's aktiviteter er forudsat i 0-alternativet:

- Antal metrotog på KVC i Ørestad vil være op til 84, i stedet for de 42 metrotog der er i dag. Det forøgede antal metrotog vil kunne forekomme i en 7-årig periode fra 2029 til 2035, hvorefter der efterfølgende igen vil være færre metrotog på klagøringscentret.
- Ekstra testspor.
- Ekstra vaskehal og intern rengøring.
- Eksisterende sporlayout ændres med plads til flere opstillingsspor.

8.4 Vurdering af påvirkninger

I forbindelse med planlægningen er der udarbejdet et støjnotat om virksomhedsstøj fra Metroens Kontrol- og Vedligeholdscenter (KVC) i Ørestad (bilag 1). Støjnotatet beskriver den beregnede støjbredelse fra KVC til de arealer, der omfattes af planforslaget, under forudsætning af de forventede fremtidige driftsforhold på virksomheden.

Støjnotatet omfatter beregninger af støjniveauer ved de planlagte boliger vest for Ørestads Boulevard, nærmere bestemt matriklerne 970a, 971a og 967a, samt ved den planlagte specialskole syd for Otto Baches Allé på matrikel 972a. Beregningerne er udført som en miljømåling af ekstern støj og tager udgangspunkt i et fremtidigt driftsscenario, hvor aktivitetsniveauet på KVC forventes at kunne stige som følge af opgraderinger af metro-materiel og infrastruktur. Scenariet omfatter blandt andet flere samtidige togbevægelser samt udvidede service- og testaktiviteter, hvilket kan medføre øgede støjpåvirkninger i de omkringliggende områder.

Støjen fra KVC vurderes som virksomhedsstøj i henhold til Miljøstyrelsens vejledning om ekstern støj fra virksomheder. De områder, der er planlagt til boligformål, er omfattet af Miljøstyrelsens vejledende støjgrænser for områder med blandet bolig- og erhvervsbebyggelse, mens området til specialskole vurderes i henhold til de vejledende støjgrænser for undervisningsinstitutioner.

Vurderingen af støjpåvirkningen tager udgangspunkt i overholdelse af de vejledende grænseværdier ved facader og på udendørs opholdsarealer for de planlagte anvendelser. Grænseværdierne for virksomhedsstøj i relevante områdetyper fremgår af Tabel 8-1 og anvendes i vurderingen som reference for, om støjbidraget fra KVC kan medføre væsentlige støjgener i planområdet. Grænseværdierne er et værktøj, som bl.a. benyttes i planlægning af nye anvendelser nær kilder til bl.a. virksomhedsstøj, og de har til formål at sikre, at mennesker ikke udsættes for skadelige niveauer af støj i områder, hvor de opholder sig.

Tabel 8-1 De vejledende grænseværdier for etageboliger for støj fra virksomheder er angivet i Miljøstyrelsens vejledning nr. 5 / 1984 "Ekstern støj fra virksomheder". Støjgrænser for skoler baseret på Miljøstyrelsens vejledning nr. 3 2003 "Ekstern støj i byområdene" afsnit 5.1.

	<u>Dagperioden:</u>	<u>Aften:</u>	<u>Nat:</u>
Vejledende grænseværdier for støj fra virksomheder	Mandag – fredag kl. 07-18, lørdag kl. 07-14	Mandag – fredag kl. 18 -22, søn- og helldag kl. 07-22.	Alle dage kl. 22 – 07.

Områder for blandet bolig og erhvervsbebyggelse, centerområder (bykerne)	55 dB	45 dB	40 dB
Skoler	45 - 50 dB	45 - 50 dB	45 - 50dB

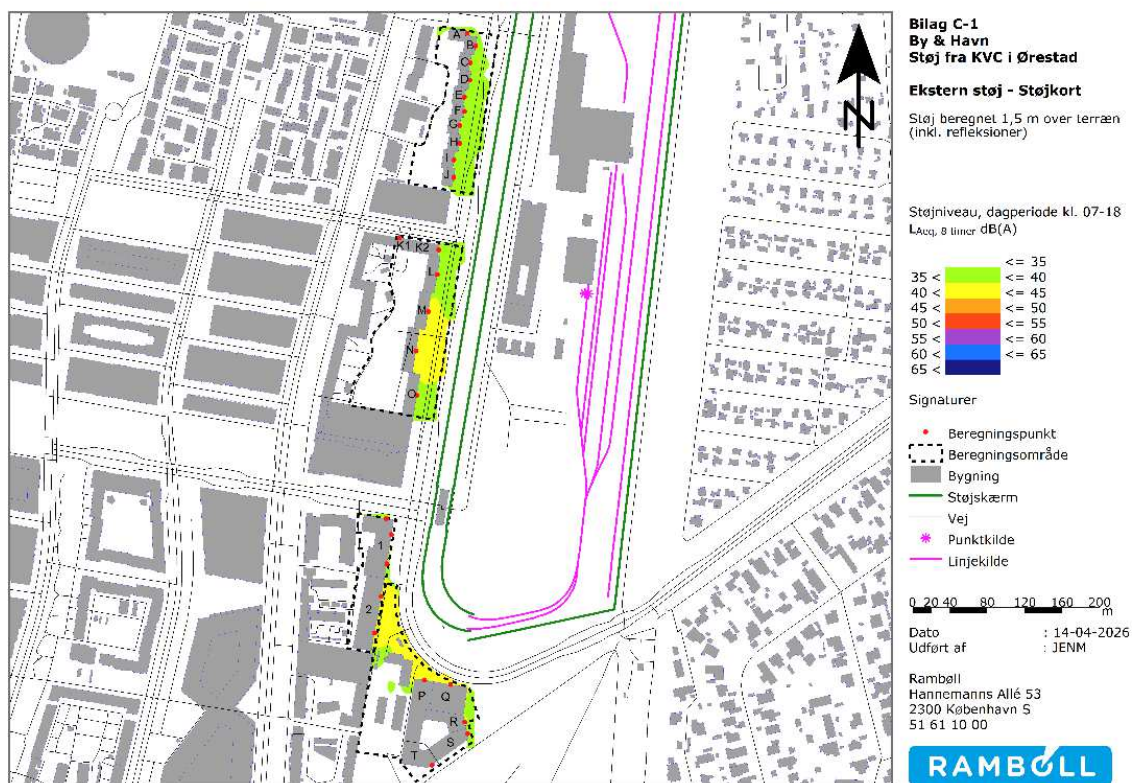
Dagperioden

Støjberegningerne for dagperioden viser den beregnede udbredelse af virksomhedsstøj fra Metroens Kontrol- og Vedligeholdscenter (KVC) som grundlag for vurderingen af planforslagets påvirkninger.

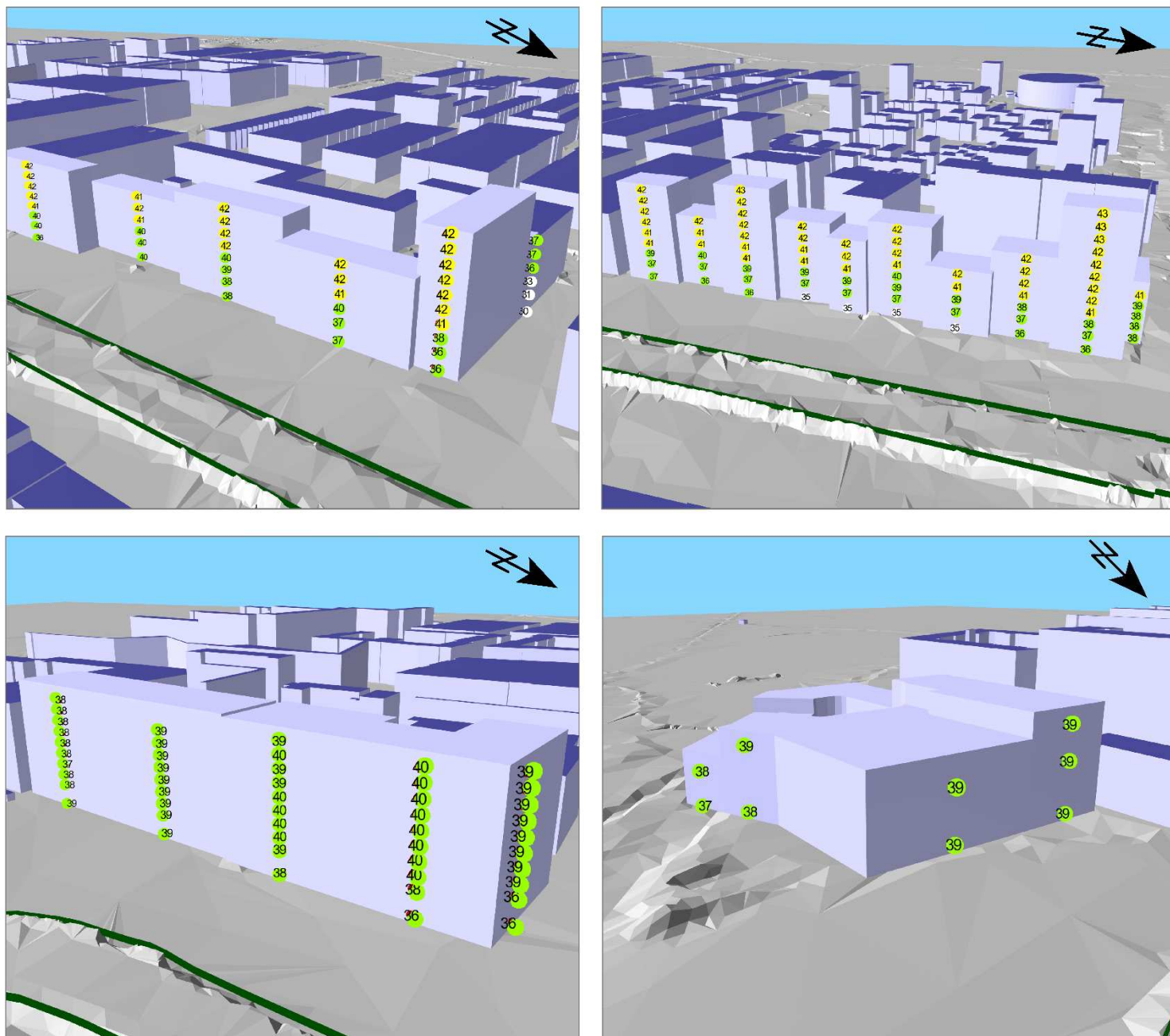
Støjudbredelsen i terræn i dagperioden fremgår af figur 8-2. Kortet viser, at de beregnede støjniveauer på terræn og udendørs opholdsarealer inden for planområdet generelt er lave i dagperioden. Dette skal ses i sammenhæng med, at de mest støjintensive driftsaktiviteter på KVC i overvejende grad er koncentreret i aften- og natperioden, mens aktiviteternes omfang i dagperioden er mere begrænset.

De beregnede facadestøjniveauer i dagperioden fremgår af figur 8-3. For de planlagte boliger på matriklerne 970a, 971a og 967a ligger støjbelastningen på facaderne under Miljøstyrelsens vejledende grænseværdi på 55 dB for områder med blandet bolig- og erhvervsbebyggelse. Tilsvarende viser beregningerne, at støjbelastningen på facaderne ved den planlagte specialskole på matrikel 972a ligger under de vejledende støjgrænser, der anvendes for undervisningsinstitutioner.

Samlet giver beregningerne for dagperioden et billede af støjudbredelsen fra KVC, hvor støjniveauerne ved både facader og udendørs opholdsarealer ligger under de vejledende grænseværdier for de planlagte anvendelser.



Figur 8-2 Virksomhedsstøj: Beregnet støj om **dagen** fra KVC i Ørestad for matriklerne 967a, 970a og 971a langs Ørestads Boulevard samt for specialskole syd for Otto Baches Allé. Støjberegninger er foretaget 1,5 meter over terræn for udendørs opholdsarealer. De grønne nuancer betyder at vejledende støjgrænser er overholdt, mens røde nuancer betyder at vejledende støjgrænser er overskredet.



Figur 8-3: Virksomhedsstøj: Beregnet støj om **dagen** fra KVC i Ørestad for matriklerne 970a (øverst til venstre), 971a (øverst til højre), 967a (nederst til venstre) og for specialskole syd for Otto Baches Allé (nederst til højre). Støjberegninger er foretaget 1 i beregningspunkter på facaderne. For de enkelte beregningspunkter er angivet det højeste beregnede støjniveau. De grønne nuancer betyder at vejledende støjgrænser er overholdt, mens røde nuancer betyder at vejledende støjgrænser er overskredet.

Aftenperioden

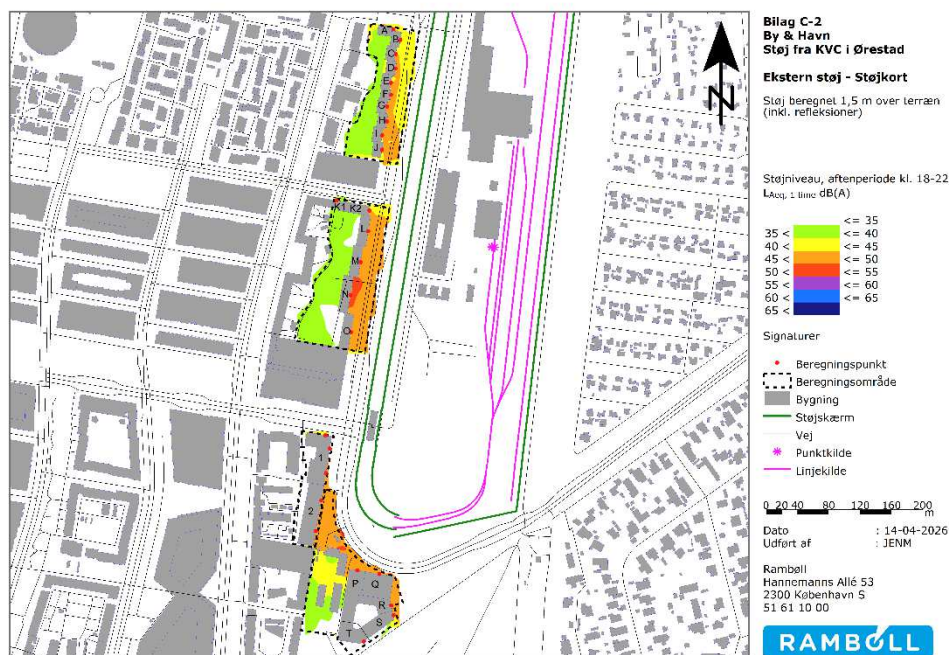
Støjberegningerne for aftenperioden viser, at virksomhedsstøjen fra Metroens Kontrol- og Vedligeholdscenter (KVC) medfører højere støjbelastninger end i dagperioden, hvilket hænger sammen med et øget aktivitetsniveau i virksomhedens drift i aften- og tidlige nat-timer.

Støjudbredelsen i terræn i aftenperioden fremgår af figur 8-4. Kortet viser, at støjniveauerne på terræn og udendørs opholdsarealer inden for planområdet generelt er højere end i dagperioden, særligt i de dele af planområdet, der ligger tættest på KVC. Dette afspejler, at en betydelig del af KVC's kørsel med metrotog og tilknyttede driftsaktiviteter foregår i aftenperioden.

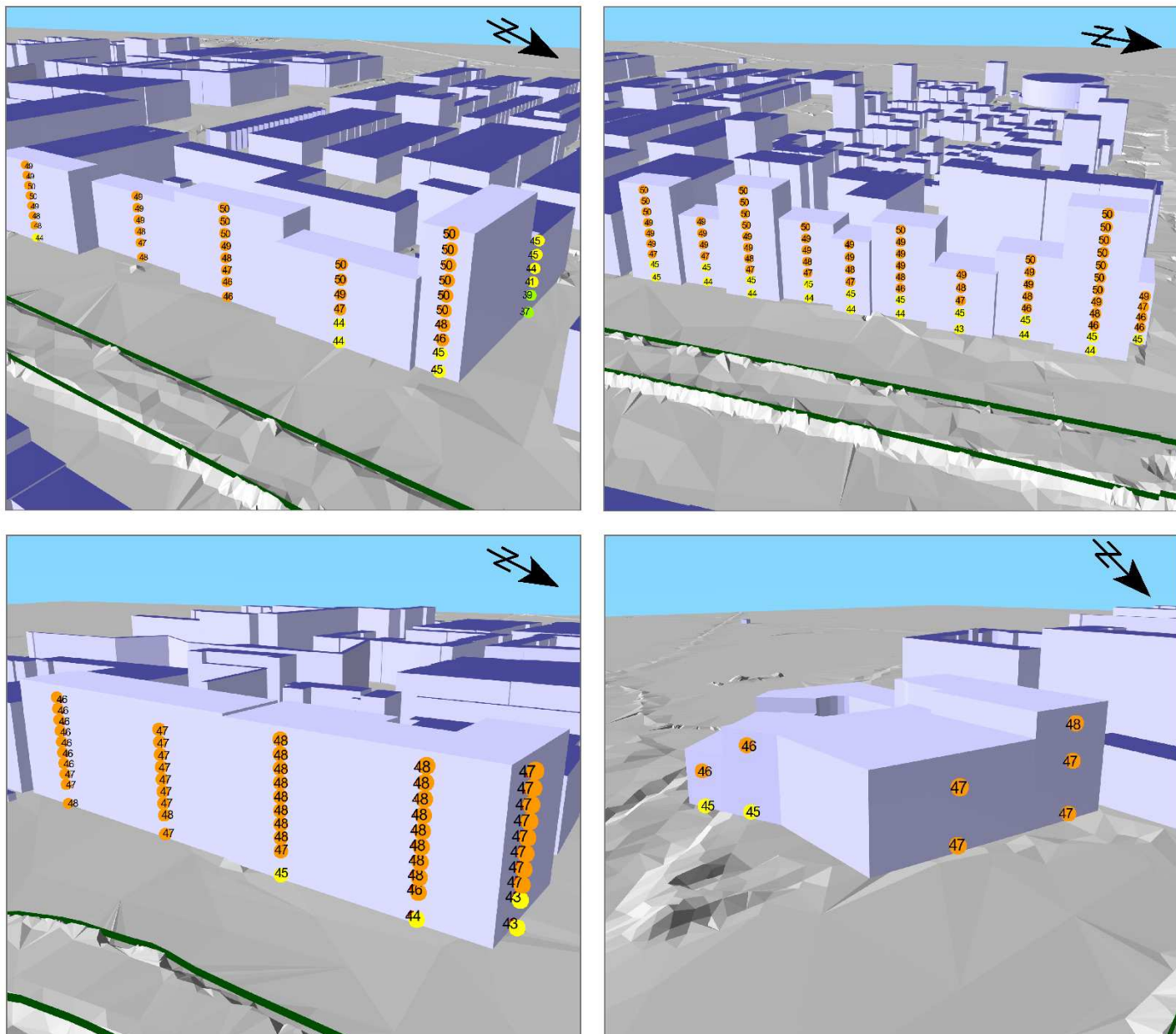
De beregnede facadestøjniveauer i aftenperioden fremgår af figur 8-5. For de planlagte boliger på matriklerne 970a, 971a og 967a viser beregningerne, at støjbelastningen på facaderne flere steder overstiger Miljøstyrelsens vejledende grænseværdi på 45 dB for aftenperioden i områder med blandet bolig- og erhvervsbebyggelse. Overskridelserne forekommer generelt på facader, der vender mod KVC, og er mest udtalte på de øvre etager, hvor effekten af terræn og eksisterende afskærmning er mindre.

For den planlagte specialskole på matrikel 972a viser beregningerne ligeledes, at de beregnede facadestøjniveauer i aftenperioden flere steder ligger i eller over intervallet for de vejledende støjgrænser, der anvendes for undervisningsinstitutioner. Støjpåvirkningen er her primært knyttet til facader og opholdsarealer med direkte orientering mod KVC.

Samlet viser støjberegningerne for aftenperioden, at virksomhedsstøjen fra KVC medfører en mere udbredt og markant støjbelastning ved både facader og opholdsarealer end i dagperioden. Det skyldes dels den øgede aktivitet og dels, at de vejledende grænseværdier er lavere om aftenen end om dagen.



Figur 8-4 Virksomhedsstøj: Beregnet støj om aftenen fra KVC i Ørestad for matriklerne 967a, 970a og 971a langs Ørestads Boulevard samt for specialskole syd for Otto Baches Allé. Støjberegninger er foretaget 1,5 meter over terrænet for udendørs opholdsarealer. De grønne nuancer betyder at vejledende støjgrænser er overholdt, mens røde nuancer betyder at vejledende støjgrænser er overskredet.



Figur 8-5: Virksomhedsstøj: Beregnet støj om **aftenen** fra KVC i Ørestad for matriklerne 970a (øverst til venstre), 971a (øverst til højre), 967a (nederst til venstre) og for specialskole syd for Otto Baches Allé (nederst til højre). Støjberegninger er foretaget i foretaget 1 i beregningspunkter på facaderne. For de enkelte beregningspunkter er angivet det højeste beregnede støjniveau. De grønne nuancer betyder at vejledende støjgrænser er overholdt, mens røde nuancer betyder at vejledende støjgrænser er overskredet.

Natperioden

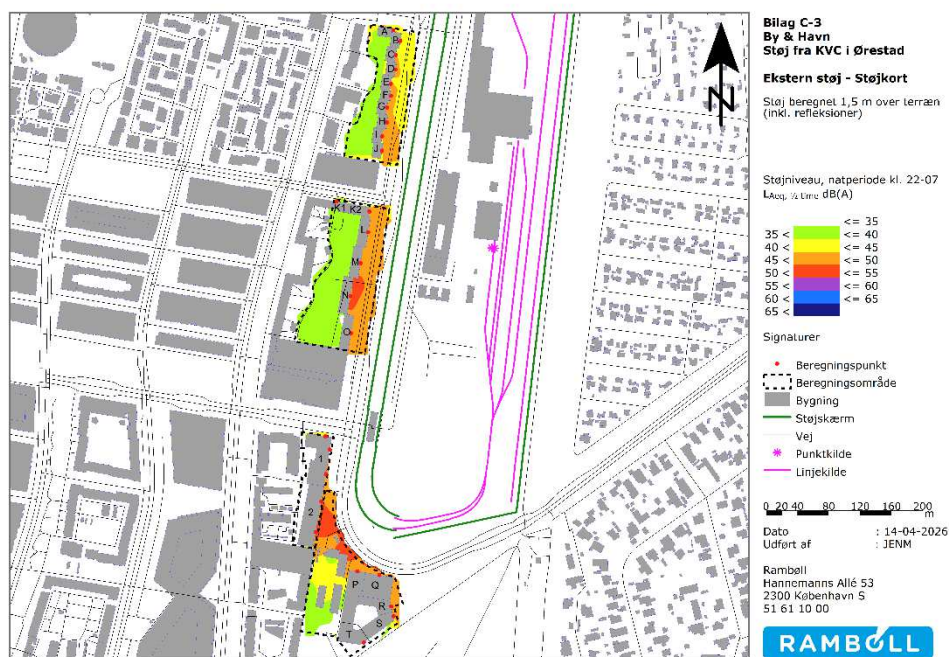
Støjberegningerne for natperioden viser, at virksomhedsstøjen fra Metroens Kontrol- og Vedligeholdscenter (KVC) giver anledning til de højeste beregnede støjbelastninger i løbet af døgnet. Dette hænger sammen med, at en væsentlig del af KVC's driftsaktiviteter, herunder indkørsel af metrotog, testkørsel og klargøring, finder sted i natperioden.

Støjudbredelsen i terræn i natperioden fremgår af figur 8-6. Kortet viser, at støjniveauerne på terræn og udendørs opholdsarealer inden for planområdet er markant forhøjede sammenlignet med dag- og aftenperioden, særligt i de dele af planområdet, der ligger nærmest KVC. Støjudbredelsen er relativt ensartet i perioden.

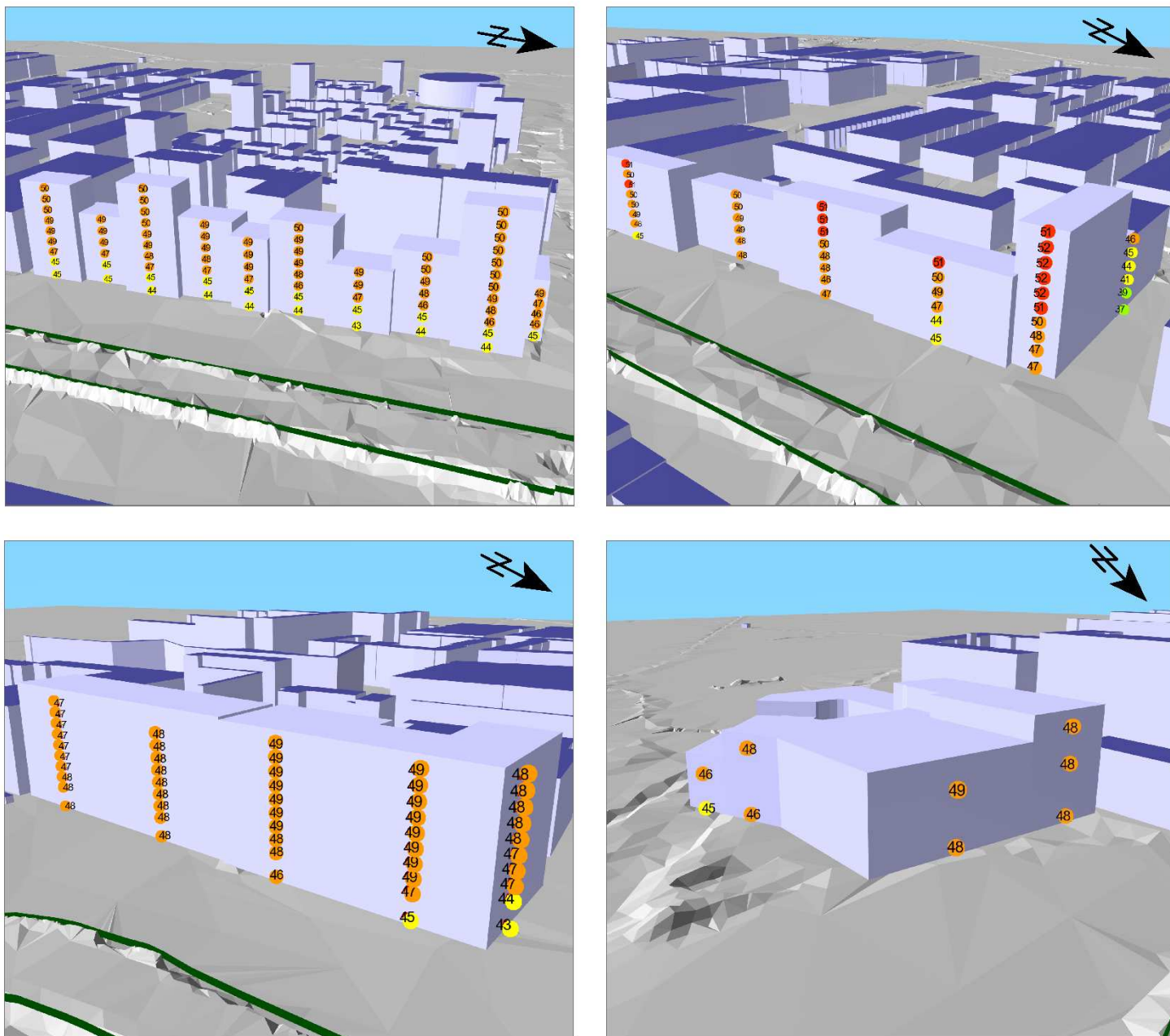
De beregnede facadestøjniveauer i natperioden fremgår af figur 8-7. For de planlagte boliger på matriklerne 970a, 971a og 967a viser beregningerne, at støjbelastningen på facaderne generelt overstiger Miljøstyrelsens vejledende grænseværdi på 40 dB for natperioden i områder med blandet bolig- og erhvervsbebyggelse. Overskridelserne er mest udtalte på facader med direkte orientering mod KVC og på de øvre etager, hvor den eksisterende terrænafskærmning har begrænset effekt.

For den planlagte specialskole på matrikel 972a viser beregningerne tilsvarende forhøjede støjniveauer på facaderne i natperioden. De beregnede støjniveauer ligger flere steder over det interval for vejledende støjgrænser, der anvendes for undervisningsinstitutioner, og støjpåvirkningen er primært knyttet til facader og opholdsarealer vendt mod KVC.

Samlet viser støjberegningerne for natperioden, at støjbelastningen fra KVC har både et højere niveau og en større udbredelse end i dag- og aftenperioden. Det skyldes dels den øgede aktivitet og dels, at de vejledende grænseværdier er lavere om aftenen end om dagen.



Figur 8-6 Virksomhedsstøj: Beregnet støj om natten fra KVC i Ørestad for matriklerne 967a, 970a og 971a langs Ørestads Boulevard samt for specialskole syd for Otto Baches Allé. Støjberegninger er foretaget 1,5 meter over terræn for udendørs opholdsarealer. De grønne nuancer betyder at vejledende støjgrænser er overholdt, mens røde nuancer betyder at vejledende støjgrænser er overskredet.



Figur 8-7: Virksomhedsstøj: Beregnet støj om **natten** fra KVC i Ørestad for matriklerne 970a (øverst til venstre), 971a (øverst til højre), 967a (nederst til venstre) og for specialskole syd for Otto Baches Allé (nederst til højre). Støjregninger er foretaget 1 i beregningspunkter på facaderne. For de enkelte beregningspunkter er angivet det højeste beregnede støjniveau. De grønne nuancer betyder at vejledende støjgrænser er overholdt, mens røde nuancer betyder at vejledende støjgrænser er overskredet.

Sårbarhed

De støjfølsomme anvendelser, som planforslaget muliggør, omfatter boliger og en specialskole. Disse anvendelser er generelt følsomme over for støjpåvirkning, særligt i de tidsrum, hvor ophold, hvile og søvn finder sted. Miljøstyrelsens vejledende grænseværdier for virksomhedsstøj er fastsat med henblik på at beskytte sådanne anvendelser mod væsentlige støjgener. Støj i aften- og natperioden tillægges særlig betydning i planlægningen, da disse tidsrum er karakteriseret ved reduceret baggrundsstøj og øget behov for ro. Overskridelser af de vejledende grænseværdier i disse perioder indikerer derfor en øget følsomhed i relation til de planlagte anvendelser.

På denne baggrund vurderes den nye anvendelse inden for planområdet at have høj sårbarhed over for virksomhedsstøj i de tidsrum, hvor de vejledende grænseværdier er overskredet. Den planlagte specialskole vurderes ligeledes at udgøre en støjfølsom anvendelse, om end anvendelsens primære opholdstid ligger uden for natperioden.

Geografisk udbredelse

Støjberegningerne viser, at virksomhedsstøjen fra KVC udbreder sig til hele det planlagte område. Støjpåvirkningen er dog mest udtalt i de dele af planområdet, der ligger nærmest virksomheden, og på bygningsfacader med direkte orientering mod KVC.

Støjpåvirkningen vurderes derfor at være afgrænset til nærområdet, men gennemgående inden for planområdet. Støjen påvirker både terræn og facader, dog med variation i niveau afhængigt af afstand, højde og orientering.

Intensitet

Støjberegningerne viser, at Miljøstyrelsens vejledende grænseværdier for virksomhedsstøj er overholdt i dagperioden for alle dele af planområdet. I aften- og natperioden viser beregningerne, at de vejledende grænseværdier overskrides på en række facader ved de planlagte boliger på matriklerne 970a, 971a og 967a. Overskridelserne er mest udtalte i natperioden, hvor støjbidraget fra KVC er højest, og hvor de vejledende grænseværdier er lavest. For den planlagte specialskole på matrikel 972a viser beregningerne overskridelser i aften- og natperioden, men i mindre omfang end ved boligbebyggelsen.

På denne baggrund vurderes støjpåvirkningens intensitet at variere betydeligt over døgnet, med det højeste intensitetsniveau i natperioden. Intensiteten vurderes på den baggrund at være høj, grundet overskridelsen af de vejledende grænseværdier i aften- og natteperioderne.

Varighed

Planområdet udlægges til anvendelser med varig karakter, herunder boliger, erhverv, institution og skole. Støjpåvirkningen fra KVC er tilsvarende forbundet med virksomhedens løbende drift og har dermed en vedvarende karakter. Støjnotatet forudsætter et udviklingsscenario, hvor KVC i en periode på op til syv år, fra 2029 til 2035, vil have et øget aktivitetsniveau sammenlignet med den nuværende drift. Denne periode udgør en væsentlig del af planrådets tidlige anvendelsesfase og vurderes at have betydning for støjpåvirkningens samlede varighed. Støjpåvirkningen vurderes at være permanent, da støjbelastningen fra KVC er af vedblivende karakter.

Vurdering af væsentlighed

Den samlede vurdering af planforslagets miljøpåvirkninger fra virksomhedsstøj baseres på støjpåvirkningens karakter, intensitet, varighed, geografiske udbredelse samt de støjfølsomme arealanvendelser inden for planområdet.

På baggrund af beregningerne, som viser overskridelser af Miljøstyrelsens vejledende grænseværdier i aften- og natperioden ved en væsentlig del af de planlagte boliger, vurderes virksomhedsstøjen fra KVC at medføre en sandsynlig væsentlig miljøpåvirkning, hvis der ikke indarbejdes afværgeforanstaltninger i planlægningen.

Hvis der derimod gennem planlægningen eller andre tiltag sikres en reduktion af støjpåvirkningen, så støjniveauerne bringes i overensstemmelse med de vejledende grænseværdier, vurderes støjpåvirkningen at kunne reduceres til et niveau, der ikke giver anledning til væsentlige miljømæssige konsekvenser.

8.5 Afværgetiltag

Støjberegningerne viser, at planforslaget kan medføre overskridelser af Miljøstyrelsens vejledende grænseværdier for virksomhedsstøj i aften- og natperioden ved dele af de planlagte boliger. På den baggrund er der undersøgt muligheder for at forebygge, mindske eller kompensere for støjpåvirkningen fra Metroens Kontrol- og Vedligeholdscenter (KVC).

I forbindelse med planlægningen har der været dialog med Metroselskabet, som er ejer og operatør af KVC, om mulighederne for støjreducerende tiltag. Dialogen har særligt omhandlet etablering af støjskærme. Metroselskabet har i den forbindelse tilkendegivet, at placering af støjskærme på deres ejendom ikke er ønskelig af hensyn til virksomhedens drift og udviklingsmuligheder.

Som alternativ er det undersøgt, om en støjskærm placeret i skellet mellem KVC og Metrovej vil kunne reducere støjniveauerne ved de planlagte bygningsfacader. Støjnotatet viser, at en sådan løsning kun vil have tilstrækkelig effekt, hvis støjskærmen etableres med en højde på op mod 26 meter. Det vurderes, at en støjskærm af denne størrelse hverken er teknisk, arkitektonisk eller økonomisk realistisk på dette areal, ligesom en sådan løsning ikke vurderes at være proportional i forhold til påvirkningens karakter og omfang. En alternativ løsningsmulighed, som er undersøgt i støjnotatet (Bilag 1) er en overdækning af KVC. En sådan overdækning konkluderes dog at være uforholdsmæssig økonomisk beko-stelig. Et andet forhold er, at det i støjnotatet ikke endeligt kan konkluderes, at de to løsningsforslag faktisk vil kunne afværge påvirkningen fra virksomhedsstøj fuldt ud.

På denne baggrund er det forudsat, at håndtering af støjpåvirkningen sker gennem planlægningsmæssige og bygningsmæssige tiltag. Med henvisning til Planlovens § 15, stk. 2, nr. 29, kan lokalplanen fastsætte kompenserende tiltag for at sikre, at Miljøstyrelsens fastsatte støjgrænser for sove- og opholdsrum med åbne vinduer kan overholdes.

Sådanne kompenserende tiltag kan f.eks. omfatte særligt støjisolerende facader og vinduesløsninger, hensigtsmæssig disponering af opholdsrum samt placering af sove- og opholdsrum mod de mindst støjbelastede facader. Forudsætningen for Miljøstyrelsens fastsatte støjgrænser for sove- og opholdsrum er således, at de samlede tiltag sikrer et tilfredsstillende støjniveau indendørs i de støjfølsomme anvendelser.

- Det forudsættes, at lokalplanen indeholder bestemmelser, som stiller krav til dokumentation for, at Miljøstyrelsens vejledende grænseværdier for ekstern virksomhedsstøj kan overholdes ved indendørs opholdsarealer gennem anvendelse af støjdæmpende foranstaltninger på de mest støjbelastede bygningsfacader.

8.6 Kumulative effekter

Der er ikke kendskab til andre vedtagne planer eller projekter, der i samspil med vedtagelse af planforslagene vil forværre situationen i forhold til påvirkning af menneskers sundhed.

8.7 Overvågning

Miljøvurderingen har identificeret én væsentlig miljøpåvirkning, som knytter sig til virksomhedsstøj fra Metroens Kontrol- og Vedligeholdscenter (KVC).

Der er ikke fastlagt et særskilt overvågningsprogram for denne påvirkning. Dette skyldes, at håndtering af støjpåvirkningen forudsættes afklaret og reguleret gennem planlægningen, herunder gennem lokalplanbestemmelser og efterfølgende dokumentation for overholdelse af Miljøstyrelsens vejledende grænseværdier, inden planforslaget kan realiseres. Støjforholdene vil således blive håndteret som led i den konkrete planlægning og byggesagsbehandling, frem for gennem et selvstændigt miljøovervågningsprogram.

8.8 Sammenfattende vurdering

Støjberegningerne viser, at Miljøstyrelsens vejledende grænseværdier for virksomhedsstøj er overholdt i dagperioden i hele planområdet. I aftenperioden viser beregningerne, at grænseværdierne overskrides på en række bygningsfacader ved de planlagte boliger langs Ørestads Boulevard, mens grænseværdierne for den planlagte specialskole generelt er overholdt eller kun overskrides i begrænset omfang. I natperioden viser beregningerne, at de vejledende grænseværdier er overholdt ved specialskolen, mens de ikke er overholdt ved boligerne på matriklerne 970a, 971a og 967a, som udlægges til blandet bolig og erhverv.

På denne baggrund vurderes virksomhedsstøjen fra Metroens Kontrol- og Vedligeholdscenter (KVC) samlet set at kunne medføre en væsentlig miljøpåvirkning i relation til de planlagte boliger, hvis der ikke indarbejdes afværgeforanstaltninger, som reducerer eller kompenserer for støjpåvirkningen i aften- og natperioden.

Vurderingen baserer sig på, at støjpåvirkningen forekommer i tidsrum, hvor de planlagte anvendelser er støjfølsomme, at overskridelserne af de vejledende grænseværdier er knyttet til en væsentlig del af boligernes facader, og at støjampplituden og varigheden er relateret til virksomhedens løbende drift, herunder en periode med forøget aktivitet.

Hvis der gennem planlægningen indarbejdes afværgeforanstaltninger, herunder forstås planbestemmelser og bygningsmæssige tiltag, som sikrer, at støjpåvirkningen håndteres i overensstemmelse med Miljøstyrelsens vejledende og/eller lempede støjgrænser, vurderes den samlede miljøpåvirkning fra virksomhedsstøj at kunne reduceres til et niveau, der ikke medfører væsentlige miljømæssige konsekvenser.

Planforslagenes samlede miljøpåvirkninger i forhold til menneskers sundhed er beskrevet i skemaet nedenfor, hvor påvirkningernes sårbarhed, intensitet, geografiske udbredelse, varighed og samlet sandsynlig påvirkning er sammenfattet.

Miljøparameter	Sårbarhed	Intensitet	Geografisk udbredelse	Varighed	Sandsynlig påvirkning
Virksomhedsstøj	Høj	Høj	Nærområde	Permanent	Væsentligt negativ

9 SAMMENFATNING AF MILJØPÅVIRKNINGER

I miljøvurderingen af tillæg 5 til lokalplan 398 er virksomhedsstøj fra Metroens Kontrol- og Vedligeholdscenter (KVC) i Ørestad behandlet, da det er vurderet, at dette kan have en væsentlig påvirkning på miljøet.

På baggrund af støjberegninger er det vurderet, hvordan støjen fra KVC påvirker de planlagte boliger langs Ørestads Boulevard samt den planlagte specialskole syd for Otto Baches Allé. Beregningerne viser, at støjniveauerne i dagperioden overholder Miljøstyrelsens vejledende grænseværdier i hele planområdet. I aften- og natperioden er støjniveauerne højere som følge af virksomhedens driftsaktiviteter, herunder kørsel og klargøring af metrotog.

Ved den planlagte specialskole viser beregningerne, at de vejledende støjgrænser kan overholdes også i natperioden. For de planlagte boliger langs Ørestads Boulevard viser beregningerne derimod, at de vejledende grænseværdier for virksomhedsstøj overskrides i aften- og natperioden, særligt på facader med direkte orientering mod KVC.

På den baggrund vurderes virksomhedsstøjen fra KVC at kunne medføre en væsentlig miljøpåvirkning for de planlagte boliger, hvis der ikke indarbejdes foranstaltninger, som reducerer eller kompenserer for støjpåvirkningen. Vurderingen tager udgangspunkt i støjens niveau, udbredelse og varighed, samt i at påvirkningen forekommer i tidsrum, hvor boliger er særligt følsomme over for støj.

Miljøvurderingen har derfor undersøgt mulighederne for afværgeforanstaltninger. Det er vurderet, at støjreducerende tiltag i støjskærme eller overdækning af KVC ikke er teknisk, planlægningsmæssigt eller økonomisk realistiske. I stedet forudsættes det, at støjpåvirkningen kan håndteres gennem planlægningen, herunder ved anvendelse af lempede uden-dørs støjgrænser kombineret med muliggørelse af facadeløsninger med særlig støjisolering. Sådanne løsninger kan blandt andet omfatte støjisolerende facader og vinduer samt hensigtsmæssig indretning af boligerne.

Hvis der gennem lokalplanen stilles krav, som sikrer, at støjniveauerne håndteres i overensstemmelse med Miljøstyrelsens vejledende eller lempede grænseværdier, vurderes den samlede miljøpåvirkning fra virksomhedsstøj at kunne reduceres til et niveau, der ikke giver anledning til væsentlige miljømæssige konsekvenser.

Den samlede vurdering er opsummeret i skemaet herunder.

Miljøparameter	Sårbarhed	Intensitet	Geografisk udbredelse	Varighed	Sandsynlig påvirkning
Virksomhedsstøj	Høj	Høj	Nærområde	Permanent	Væsentlig og negativ

10 AFVÆRGETILTAG

I forbindelse med støjvurderingen er der undersøgt forskellige tekniske afværgetiltag, herunder etablering af støjskærme samt overdækning af dele af Metroens Kontrol- og Vedligeholdscenter (KVC).

Beregningerne viser, at selv meget omfattende støjskærme ikke i tilstrækkelig grad vil kunne sikre overholdelse af de vejledende grænseværdier ved de planlagte støjfølsomme anvendelser. En løsning i form af overdækning af anlægget vurderes umiddelbart teknisk mulig, men er forbundet med betydelige anlægsomkostninger samt væsentlige driftsmæssige og funktionelle udfordringer for anlægget.

På den baggrund vurderes sådanne tiltag ikke at være realistiske eller proportionale inden for rammerne af den aktuelle planlægning.

Der foreslås derfor i stedet følgende afværgetiltag, som kan hindre, mindske eller kompensere for påvirkningen fra virksomhedsstøj:

Der foreslås at undersøge og indarbejde følgende afværgetiltag, som kan hindre, mindske eller kompensere for påvirkningen fra virksomhedsstøj:

- Det forudsættes, at lokalplanen indeholder bestemmelser, som stiller krav til dokumentation for, at Miljøstyrelsens grænseværdier for ekstern virksomhedsstøj kan overholdes indendørs gennem anvendelse af støjdæmpende foranstaltninger på de mest støjbelastede bygningsfacader.

11 MANGLENDE VIDEN OG USIKKERHEDER

Formålet med miljøvurderingen er at sikre et godt beslutningsgrundlag, så relevante miljømæssige påvirkninger kan håndteres inden planforslagene vedtages.

Grundlaget for vurderingerne af virksomhedsstøj er beskrevet i kapitel 8 og baserer sig på det foreliggende støjnotat. Støjberegningerne tager udgangspunkt i de mest væsentlige støjklender fra Metroens Kontrol- og Vedligeholdscenter (KVC), herunder togkørsel og tilhørende driftsaktiviteter. Andre potentielle støjklender – herunder støj fra ventilationsanlæg, indtag og afkast samt støj fra indendørs aktiviteter – indgår ikke i beregningerne. Støjnotatet angiver samtidig, at resultaterne skal betragtes som de laveste forventede støjni-veauer for fremtidige forhold, og at støjen i natperioden ved en konservativ betragtning kan være undervurderet med ca. 1–2 dB. Vurderingen i miljørapporten bygger derfor på et datagrundlag, der beskriver et minimumsbillede af støjpåvirkningen fra anlægget.

På den baggrund vurderer Københavns Kommune, at virksomhedsstøjen fra KVC er vedvarende, og at det ikke er teknisk og økonomisk muligt at nedbringe støjen til under Miljøstyrelsens vejledende grænseværdi for virksomhedsstøj for den ønskede anvendelse alene ved støjreducerende tiltag på eller omkring anlægget.

I arbejdet med afværgeforanstaltninger er der undersøgt forskellige tekniske løsninger, herunder etablering af høje støjskærme og overdækning af dele af KVC. Beregningerne viser, at en støjskærm langs Ørestads Boulevard kun vil have tilstrækkelig effekt, hvis den udføres i en meget stor højde (omkring 26 meter), hvilket ikke vurderes teknisk, bymæssigt eller økonomisk realistisk. En overdækning vil være forbundet med meget betydelige anlægsomkostninger samt driftsmæssige og funktionelle udfordringer for KVC. På denne

baggrund er sådanne løsninger vurderet ikke at være realistiske eller proportionale inden for rammerne af den aktuelle planlægning.

Som konsekvens heraf tager miljørapporten udgangspunkt i, at håndtering af støjpåvirkningen må ske gennem planlægningen, herunder ved mulighed for at anvende planlovens § 15, stk. 2, nr. 29 og Miljøstyrelsens særlige indendørs støjgrænser, kombineret med kompenserende tiltag på bygningsniveau. I den forbindelse bemærkes det, at støjnotatet ikke fuldt ud redegør for de maksimale forventede støjniveauer under alle tænkelige driftsforhold og udviklingsmuligheder for KVC, hvilket er et relevant forbehold i den videre myndighedsbehandling og fastlæggelse af endelige krav og dokumentationsbehov.

12 FORSLAG TIL OVERVÅGNING

Ifølge miljøvurderingsloven skal der oplystes et overvågningsprogram af de væsentlige indvirkninger på miljøet.

Der er ikke fastlagt et særskilt overvågningsprogram som følge af miljøvurderingen. Det skyldes, at håndtering af påvirkningen fra virksomhedsstøj forudsættes afklaret og reguleret gennem planlægningen, herunder gennem lokalplanbestemmelser og efterfølgende dokumentation for overholdelse af Miljøstyrelsens vejledende grænseværdier, inden planforslaget kan realiseres. Støjforholdene vil således blive håndteret som led i den konkrete planlægning og byggesagsbehandling, frem for gennem et selvstændigt miljøovervågningsprogram.

13 REFERENCER

Referencerne fremgår samlet i det efterfølgende i alfabetisk rækkefølge.

Arkitekturpolitik København 2017-2025, <https://www.kk.dk/politik/politikker-og-indsatser/bolig-byggeri-og-byliv/arkitekturpolitik>

Bekendtgørelse af lov om miljøvurdering af planer og programmer og af konkrete projekter (VVM), LBK nr 4 af 03/01/2023, <https://www.retsinformation.dk/eli/lta/2023/4>.

Bekendtgørelse om hovedstadsområdet planlægning, BEK nr 132 af 28/03/2019, <https://www.retsinformation.dk/eli/lta/2019/312>

Bekendtgørelse om udpegning og administration af internationale naturbeskyttelsesområder samt beskyttelse af visse arter, BEK nr. 926 af 27. juni 2016.

Den regionale udviklingsstrategi 2024, <https://www.regionh.dk/til-fagfolk/trafik/planer-og-strategier/Sider/Regional-udviklingsstrategi.aspx>

Hvad er stress, Sundhed.dk, 2022, <https://www.sundhed.dk/borger/forebyggelse/livsstil/stress/hvad-er-stress/>

Klimaplan 2025, <https://www.kk.dk/politik/politikker-og-indsatser/klima-miljoe-og-natur/klimaplan-co2-neutral-hovedstad>

København Kommunes Træpolitik 2018-2025, <https://www.kk.dk/politik/politikker-og-indsatser/klima-og-miljoe/traepolitik>

Night noise guidelines for Europe, World Health Organization (2009)

Støjgrænser, Miljø- og ligestillingsministeriet, <https://mst.dk/erhverv/rent-miljoe-og-sikker-forsyning/stoej/stoejgraenser>

Vandområdeplanerne 2021-2027, <https://mst.dk/erhverv/rent-miljoe-og-sikker-forsyning/vandmiljoe/vandomraadeplaner/overblik-vandomraadeplanerne-2021-2027/vandomraadeplanerne-2021-2027>