

PROVINSARKIV · I · KJØBENHAVN

2105 MK

MOD · JACTVEJEN

NORD-VEST

# DET GRØNNE HUS

TRANSFORMATION AF DET GAMLE LANDSARKIV





# INDHOLDSFORTEGNELSE

05	Forord	29	Salen
07	Vision	31	Foreningslokalerne
09	Afsender	32	Situationsplan
11	Bydelen	34	Plan Stueetagen + 1. sal
13	Bygningen	36	Plan 1,5 sal + 2. sal
15	Behov	38	Snit + opstalt
17	Program	40	Ejer- og driftsforhold
21	Materialer	41	Prisoverslag
23	Rumprogram	42	Samarbejdspartnere
25	Caféen	43	Kolofon
27	Den vertikale gartneri		



# FORORD

*Kultur findes overalt, hvor der er mennesker. Kulturen defineres forskelligt fra land til land, fra land til by, fra by til by og fra person til person.*

*Kultur indgår i mange ord. Foreningskultur, kulturforeninger, arbejdspladskultur, og madkultur er fire af dem. Kultur er også et samlende ord for vores måde at leve på sammen. Kultur er med til at definere, hvem vi er.*

*Det Grønne hus skal være med til at definere, hvem vi er på Nørrebro*



*Nyrops Landsarkiv og Nuuks Plads idag.*

# VISION

**”Det Grønne Hus” skal være et formidlingssted for bevægelse, fællesskab og forandring. Gennem idræt, kunst og kultur vil ”Det grønne hus” skabe rum for samvær mellem mennesker samt formidling af nye tanker om fødevareproduktion i byen.**

”Det grønne hus” skal nænsomt transformere Nyrups storslåede, smukke gamle arkiv på Nuuks Plads til et aktivt hus i en pulserende bydel og være med til at bane vejen for fremtidens bæredygtige Nørrebro.

”Det grønne hus” vil pege frem! Gennem foredrag, film, konferencer samt formidling til skoler vil besøgende blive informeret om og engageret i fødevareproduktion og bæredygtighed i det vertikale gartneri.

”Det grønne hus” ønsker at understøtte, at flere børn og unge på Nørrebro bliver foreningsaktive. Dette sker ved at stille faciliteter til rådighed. Både for aktiviteter i selve huset, men også ved at understøtte foreningsaktivitet i den nærliggende Hans Tavsens Park. To sale, omklædningsfaciliteter og et stort foreningslokale understøtter dette.

”Det grønne hus” vil være et koncertsted med en mellemstor koncertsal med plads til 500 personer. Salen vil være den eneste rigtige koncertsal i bydelen. Den kan også bruges til konferencer og teater.

”Det grønne hus” vil have en stor cafe, der kan servere mad tilberedt med friske grønsager fra egen produktion.

”Det grønne hus” vil gennem sine mange tilbud forvente at blive brugt af alle aldre.

”Det grønne hus” vil grundet sin placering ved den nye metrostation og nær den grønne cykelrute, samt via sin profil, kunne tiltrække publikum fra hele byen.



*Nørrebro lokaludvalg*



# AFSENDER

**Nørrebro Lokaludvalg er nedsat af Københavns Kommune og valgt af bydelens foreninger: Sports-, ejer-, andels-, indkøbsforeninger osv. De politiske partier udpeger desuden hvert et medlem til udvalget. Der er 23 medlemmer i Nørrebro Lokaludvalg, som er valgt for en fire årig periode.**

## **Det grønne Nørrebro**

Nørrebro Lokaludvalg arbejder blandt andet for en mere grøn og bæredygtig bydel. Nørrebro Lokaludvalg modtager et stort antal af ansøgninger om initiativer, der fremmer lokal fødevareproduktion, som udvalget støtter til glæde for hele bydelen.

Visionerne om "Det Grønne hus" understøtter her ønskerne hos mange af bydelens beboere, og vil ydermere sætte Nørrebro i front inden for dette område.

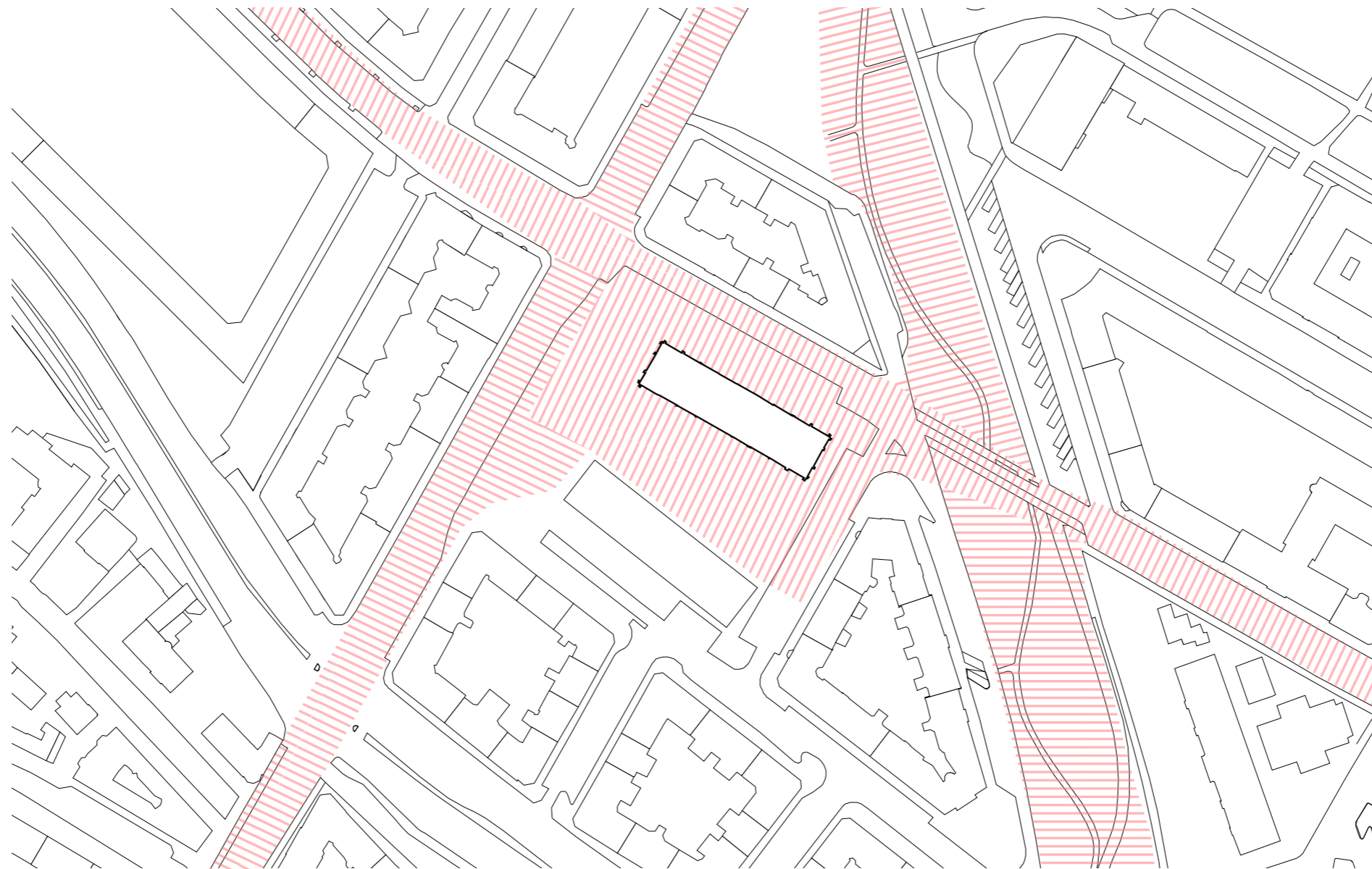
## **Foreningslivet**

Nørrebro Lokaludvalg samarbejder med Nørrebro Idrætsråd om at understøtte nye og allerede eksisterende idrætsforeninger, blandt andet gennem at skaffe nye faciliteter. Det er for Nørrebro

Lokaludvalg et mål, at flere børn tidligt kommer ind i foreningslivet, da det er måde at få et større medborgerskab på.

Nørrebro Lokaludvalg ønsker desuden at skabe flere muligheder for samvær og bevægelse for ældre.

Det er erfaringen fra bydelen at foreninger, der har opholdssted til socialt samvær, har nemmere ved at fastholde medlemmerne, efterhånden som de bliver ældre. "Det grønne hus" vil med de ønskede faciliteter kunne understøtte vores visioner for velfungerende foreninger i bydelen.



*Flowdiagram - Det Grønne Hus ligger attraktivt i et knudepunkt med stor daglig trafik.*

# BYDELEN

**Nørrebro er kendetegnet ved at være den tættest befolkede bydel i landet med adgang til færreste antal kvadratmeter grønt pr. indbygger (6 m<sup>2</sup>).**

## **Nørrebro**

Nørrebro er i dag en multikulturel bydel med knap 79.000 indbyggere, hvor af 35 % er unge mellem 18 og 29 år. En andel, der forventes at vokse i takt med, at allerede besluttede ungdomsboliger bliver opført.

Bydelen er blevet Københavns foretrukne bopæl for studerende, hvilket blandt andet ses på det stærkt stigende besøgstal i nattelivet og et øget pres på de få grønne udearealer. Nørrebro har i dag en stor mængde cafeer, restauranter og værtshuse, men kun to små spillesteder, Rust og Stengade.

Den store andel af unge ses også i ansøgningerne til Nørrebro Lokaludvalg om støtte til kulturelle og grønne initiativer i bydelen.

## **Nuucs plads**

I fremtiden bliver Nuucs plads et vigtigt byrum med en metrostation på den nye cityring, der vil binde byen bedre sammen. Nuucs plads ligger i krydsfeltet mellem transportåren Jagtvej og den grønne cykelrute, samt de rekreative områder Assistens Kirkegård og Den grønne kile.

Nuucs Plads ligger på grænsen mellem to beboelseskvarter som henholdsvis indeholder to folkeskoler og en privatskole samt et antal dagsinstitutioner.

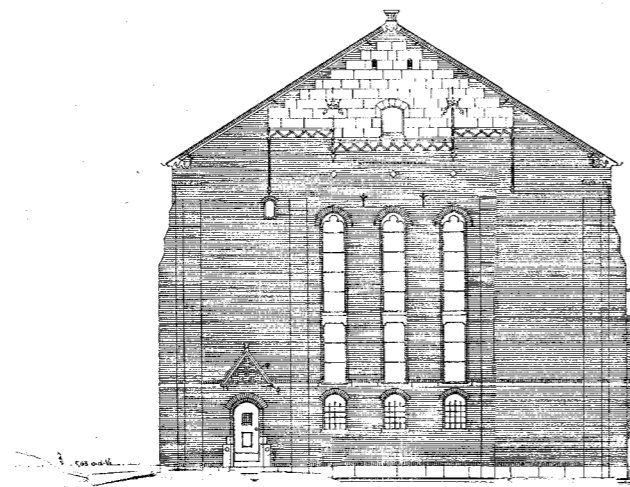


*Eksisterende interiør i Nyrops Landsarkiv*

# BYGNINGEN

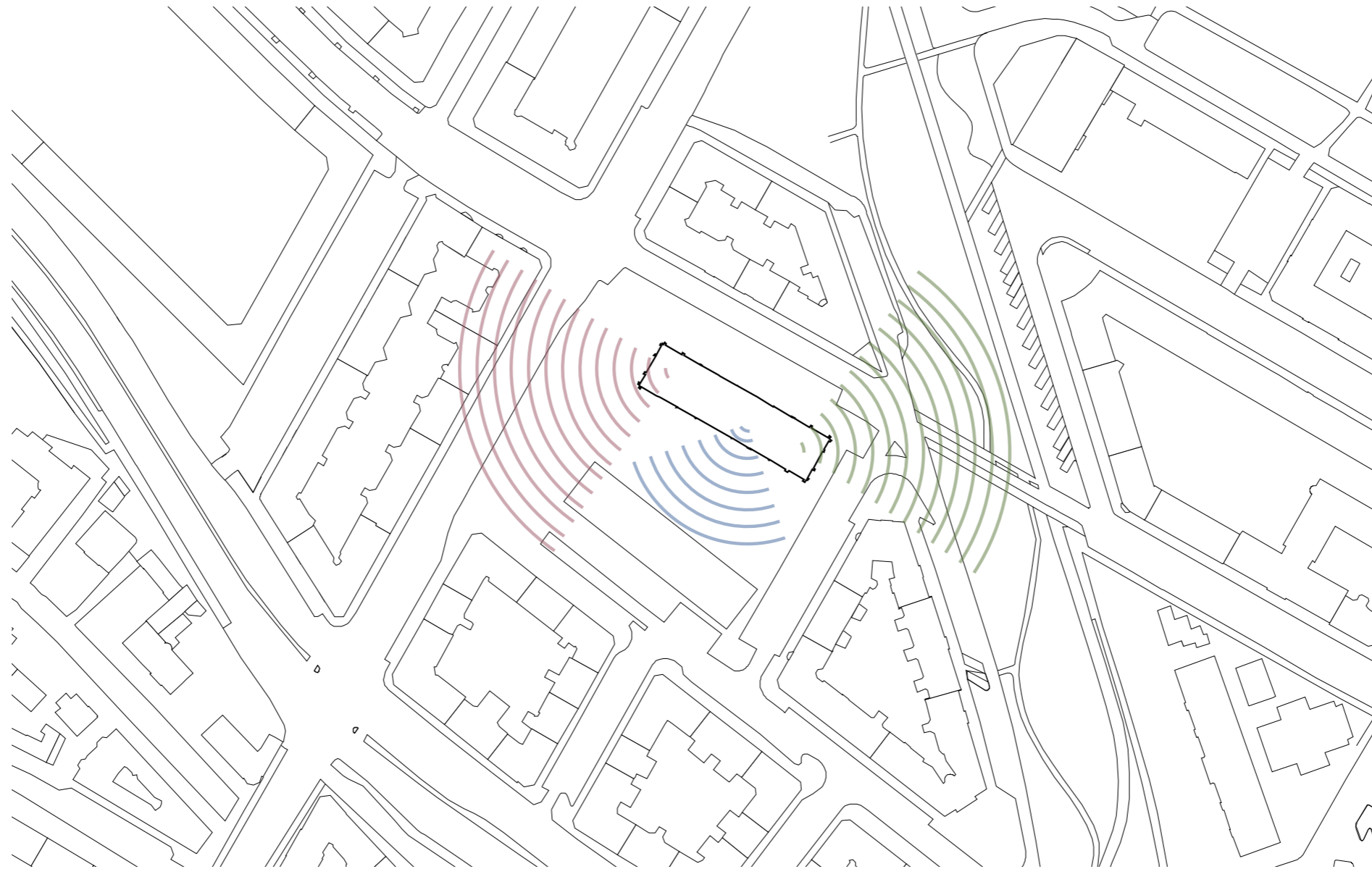
## Nyrops landsarkiv

Landsarkivet for Sjælland, Lolland-Falster og Bornholm på Jagtvej, København blev opført i 1891-92 og er tegnet af arkitekten Martin Nyrop i den nationalromantiske stilart. Det var resultatet af Danmarks første arkivlov, der blev vedtaget den 30. marts 1889 af Rigsdagen, og som følge af den skulle der oprettes tre landsarkiver i provinsen. Landsarkiverne i Viborg, Odense og København blev oprettet som underafdelinger af Rigsarkivet.



## Perioden

Nationalromantik er en betegnelse for en byggestil i Danmark og Skandinavien i perioden ca. 1890 til 1910. Stilen kan ses både som en videreførelse af historicismen og en modreaktion mod denne. Idet dens udøvere fortsatte en tilgang, hvor romantiserende elementer fra nordisk vikingetid blev koblet med stilelementer fra italiensk renaissance, mens de samtidig forfægtede materialeægthed og funktionalitet. Materialerne skulle have et regionalt præg, hvorfor de foretrukne materialer i Danmark blev tegl, især rød til mursten og tagsten, granit til sokler, trapper og skulpturel udsmykning og træ til tagkonstruktioner. De danske arkitekter hentede ikke kun deres inspiration fra udlandet, men også fra gamle, nordiske bygningstyper. F.eks. blev de inspireret af de gamle kirker i både sten og træ. En af de ting man studerede nærmere var, hvordan man havde udsmykket den gamle nordiske arkitektur. Man kopierede f.eks. ornamenten fra vikingetiden og den romanske periode i middelalderen. Denne periode og stil kalder man for nationalromantikken, fordi man søgte at give bygningerne et nationalt udtryk ved at bruge historiske former.



*Det Grønne Hus griber ud og tager fat i nærmiljøet, men bliver også et attraktivt sted for resten af byen.*

# BEHOV

**Nørrebro har langt færre idrætsfaciliteter end Københavns øvrige bydele og slet ikke nok til at imødegå behovet. I dag er der ventelister til mange foreninger på grund af pladsmangel. Nørrebro har en lav foreningstilknytning for børn og unge. Manglende faciliteter vurderes at være en medvirkende årsag til dette.**

På Nørrebro er der i dag en støt stigende interesse for byhaver, tagtomater osv. Med støtte fra Nørrebro Lokaludvalg er der f.eks. ultimo 2015 opført et midlertidigt vertikalt landbrug 300 m fra "Det grønne hus".

Ved Nørrebro Station opføres et kampsportens hus til erstatning for allerede eksisterende lokaler. Der er ligeledes planer om at etablere en kunststofbane uden omklædningsfaciliteter i Hans Tavsens Park, 250 m fra "Det grønne hus".

Disse initiativer peger i en positiv retning, men opfylder hverken det nuværende behov, eller tager højde for et voksende behov som følge af flere indbyggere.

København mangler generelt øvelokaler for musikere. Under den

nuværende barakbygning, der binder de to arkivbygninger sammen, findes en kælder i flere etager, hvor der kan etableres øvelokaler.

Her er mulighed for at skabe et interessant undergrundsunivers, hvor Nørrebros musikmiljø kan blomstre. Dette ville knytte en række bands til huset, som derved ville være med til at definere huset som et aktivt kulturhus, for både amatører og professionelle.

Kældrene ville også kunne bruges til dyrkning af svampe, flere grønsager, opbevaring osv. Eller eventuelt til et kurbad.

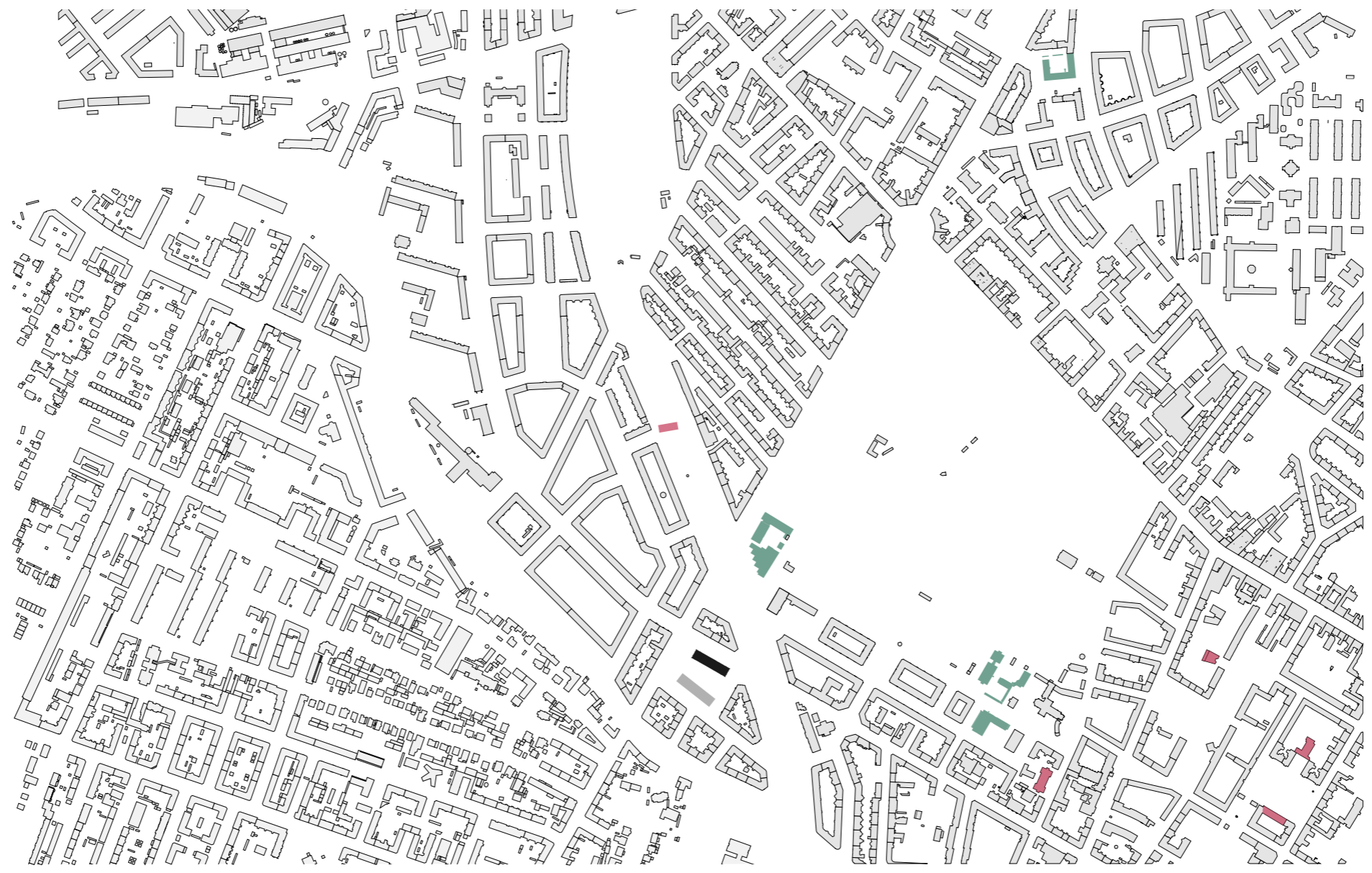
Der er planer om at etablere en åben plads ved den nuværende barakbygningens placering.

Det vil skulle undersøges nærmere, om det er muligt at bevare kældrene. Herunder skal ejerforhold og tekniske forhold afklares.

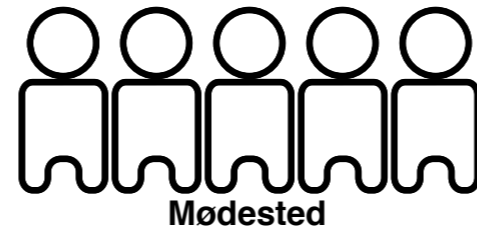


Markering af den grønne cykelrute, Assistensens kirkegård, Hans Tavsens park og rekreative tilbud





Markering af nærmeste skoler og kultur tilbud



Mødested



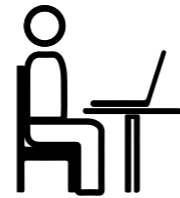
Kultur



Sport



Café



Kontor



Væksthus

# PROGRAM

**Nørrebro er ved at løbe tør for byggegrunde. Det er derfor særligt nødvendigt også at udnytte det eksisterende byggeri, når vi skal etablere nye idræts- og kulturfaciliteter i bydelen.**

Nyrops gamle arkiv beliggende på Nuuks Plads er her en oplagt mulighed. Både grundets størrelse, og begrænsede udnyttelsespotentialer til andre formål pga. bevaringsværdige facader. Men også på grund af beliggenheden centralt i bydelen tæt ved to folkeskoler, et privat gymnasium og HF samt den grønne cykelrute.

Den kommende metrostation på Nuuks Plads sikrer ligeledes nem adgang fra resten af København, hvorfor kundegrundlaget ikke kun vil være lokalt. Det er i denne kontekst "Det grønne hus" skal ses.

"Det grønne hus" ønsker at understøtte, at flere børn og unge bliver foreningsaktive. Dette gøres ved at præsentere nye lokaler for idrætsforeningslivet. To sale, omklædningsfaciliteter og et stort foreningslokale vil endvidere kunne understøtte fremtidig

foreningsaktivitet i den nærliggende Hans Tavsens Park.

"Det grønne hus" vil være et kulturhus med en mellemstor koncert- og konferencesal med plads til 500 personer.

"Det grønne hus" vil få en stor cafe, der kan servere god mad med frisk grønt produceret i husets vertikale gartneri.

"Det grønne hus" vil gennem sine mange tilbud forvente at blive brugt af alle aldre.



*Materialer, overflader og detaljer i Nyrops Landsarkiv*

# MATERIALER

**Nyrops landsarkiv står stadig, efter mere end 100 år, som et robust monument over datidens byggekunst.**

Huset består hovedsagligt af teglsten og har smukke detaljer både udvendig og indvendig, der så vidt muligt bør bevares.

Indvendigt foreslår vi en materialitet, der understreger en inviterende og uformel stemning og signalerer at huset skal indtages.

Vi foreslår, i tilskud til teglstenen, at fore diverse rum indvendigt med træ, for at få et modspil til teglstenen. Træ giver en mat og diffuserende refleksion af lyset, der kan måle sig med teglets glødende og taktile overflade. Samtidig vil træet have en god akustisk indvirkning, når huset er fyldt med liv.

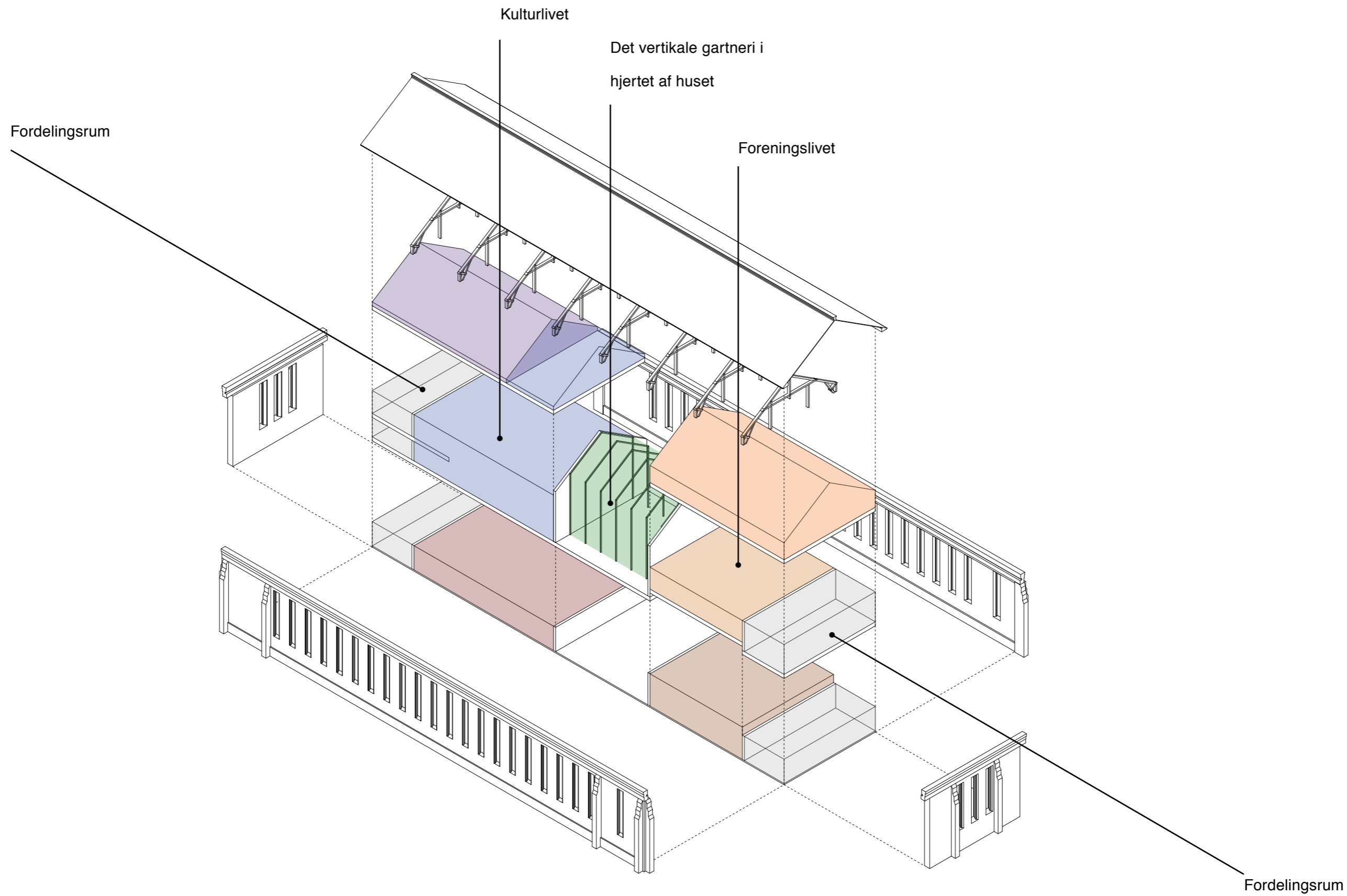
Arkivets store mængder af træ fra reolerne, kunne i denne forbindelse være oplagte at genanvende.

Det vil være interessant at arbejde med at genbruge så meget som muligt fra huset i dag. Det kunne være at bevare et par af de reoler, som har været den primære møblering i landsarkivet ved at lade dem stå i caféen og fortælle om huset tidligere funktion.

Huset indeholder blandt andet også utrolig smukke støbejernestraper, som det vil være oplagt at bruge igen.

Derudover ved vi, at nabobygningen, den nye arkivbygning, skal rives ned. Facaden på den består af skifer beklædning, som også ville være oplagt at genbruge i huset.

Materialerne er valgt ud fra deres holdbarhed og evne til at patinere smukt ved brug.



# RUMPROGRAM

**Huset vil i fremtiden være sammensat af funktioner af forskellig karakter og forskellig størrelse. Et spillested til byens publikum samt lokaler til udfoldelse af Nørrebros foreningsliv. Midt i huset bliver et vertikalt gartneri markøren for Nørrebros bud på en anderledes og mere bæredygtig fødevareproduktion. Gartneriet vil kunne forsyne husets cafés køkken med lokale råvarer.**

Husets overordnede disponering er styret af ønsket om optimale funktionelle sammenhænge - i særdeleshed for sale, backstagefunktioner, køkken og de åbne foyer- og fællesfunktioner, der skal håndtere et stort flow af mennesker og varer.

Huset simple konstruktionsprincip med massive bærende facader giver mulighed for store rumlige spænd, der giver store åbne etageplaner og ubegrænsede indretningsmuligheder.

Den udprægede åbenhed i facaden, med indkig gennem de mange vinduer, gør at pladsen og dermed byen bliver et nærværende bagtæppe til aktiviteterne i huset. Omvendt bliver husets facader omkring byrummet et levende bagtæppe til aktiviteter i byen.

En tematisk zoneopdeling af huset er med til at sikre en nem læsning af husets store volumen.

Trapper er placeret i hver ende af bygningen i sammenhæng med toiletter og omklædningsfaciliteter.

Huset er i grove træk delt i to med et kommercielt liv i den del af bygningen, der vender ud mod Jagtvej og metroen. I modsatte ende af bygningen, mod den grønne cykelrute og andre offentlige rekreative faciliteter, etableres lokaler til foreningslivet.



*Reference - Bogcafe*



# CAFÉEN

**I tæt relation til det nye mulige urbane byrum, der kan etableres på pladsen foran metrostationen, vil husets café ligge som et mødested for lokale og tilrejsende med metro.**

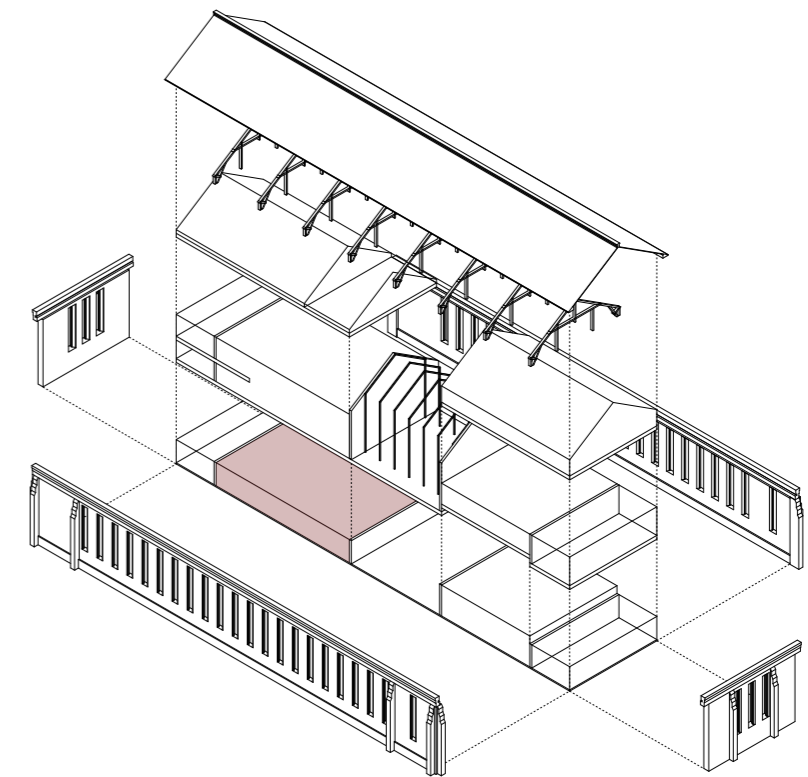
I stueetagen placeres en 160 m<sup>2</sup> café. I tilknytning til caféen etableres et fuldt udstyres produktionskøkken.

I caféen åbner vi facaden op, ved at udvide samtlige vinduer ned mod terræn. Dette gøres med respekt for den rytme, der er så toneangivende for huset. To af de eksisterende vinduer udvides og erstattes med glasdøre, som indgår i husets flugt- og adgangsveje.

Åbningerne inviterer indenfor i husets udadvendte funktioner samtidig med, at det skaber liv på metroforpladsen.

I caféen bliver en del af de gamle reoler stående, for at fortælle historien om husets tidligere brug.

De øvrige facadeåbningers størrelse og rytme fortæller, hvor husets anvendelse har en mere lukket karakter.





*Det vertikale gartneri - Dyrkningen foregår i en indendørs vertikal have, uden jord og med kunstigt lys, hvilket medfører et mindre ressourceforbrug end tradition dyrkning. Mere information kan findes på [DAC.dk](http://DAC.dk) - Bæredygtige byer*

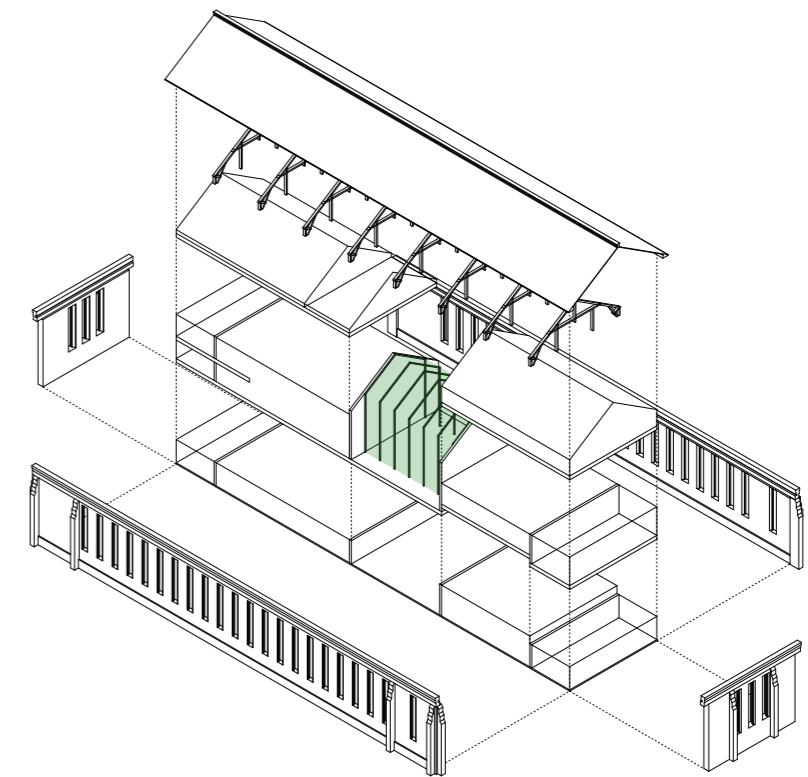
# DET VERTIKALE GARTNERI

**Det vertikale gartneri er hjertet i "Det Grønne Hus". Her dyrkes grønsager, som forarbejdes i husets køkken og sælges i husets cafe. Det vertikale gartneri er et innovativt bud på fremtidens fødevarerproduktion. Det er vandbesparende, og transporten fra produktion til forbruger er kort. Dette sikrer friske produkter samt besparelser økonomisk og miljømæssigt i forhold til konventionel fødevarerproduktion.**

Vertikal dyrkning er blevet udviklet i de senere år og med udviklingen af LED-lys er det nu også blevet økonomisk rentabelt. Vi regner ikke med at kunne brødføde hele Nørrebro. Men anlægget vil ud over at producere råvarer til cafeen også kunne virke som laboratorie til udforskning af afgrøder. Dette kunne foregå i samarbejde med lokale produktionsskoler og universiteter.

Ydermere vil huset være inviterende for bydelens ældre, som foruden at kunne dyrke gymnastik eller anden fysisk aktivitet i de to sale, vil kunne tage aktivt del i det vertikale gartneri og opbygge et frivilligt fællesskab omkring et bæredygtigt meningsfyldt projekt til glæde for dem selv og lokalsamfundet.

Det vertikale gartneri vil ligeså kunne tilbyde undervisningsforløb inden for biologi og bæredygtighed for bydelens skoler og institutioner, som i samarbejde med det frivillige fællesskab af ældre, vil kunne sikre en bred diversitet i huset. Lignede aktiviteter gennemføres i dag af Nationalmuseets Skoletjeneste.





*Salen rummer mange muligheder. Her kan foregå alt lige fra sportsturneringer til koncerter*

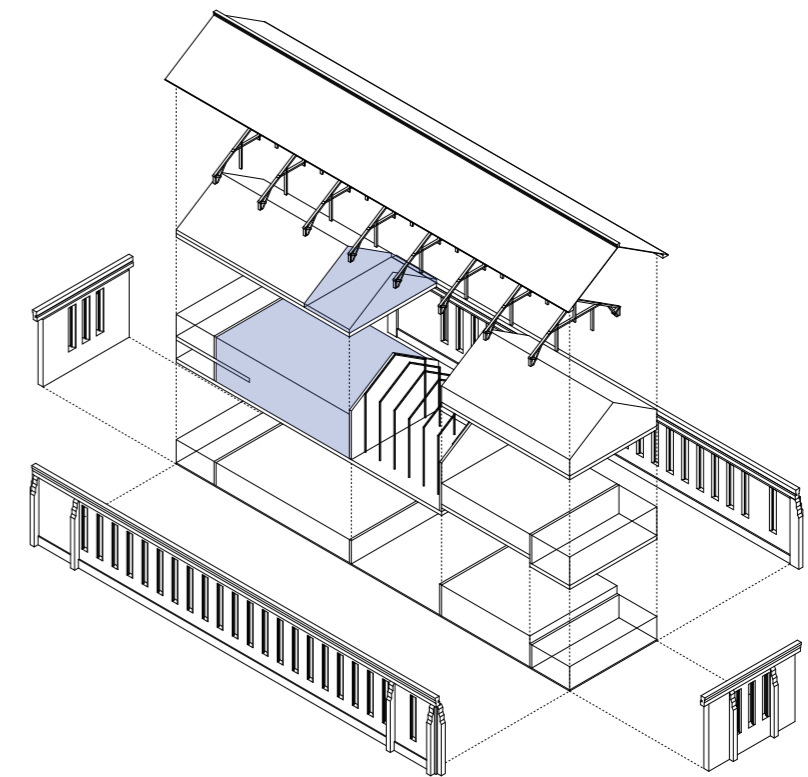
# SALEN

**Salen er husets multifunktionelle rum. Salen kan bruges til koncerter, teaterforestillinger, foredrag og konferencer, private fester og sportsarrangementer.**

Salen har et smukt hvælvede loft, der bevaret fra husets oprindelige konstruktion. Salen vil have plads til 500 stående eller 120 siddende gæster. Fra salen vil der være indkig til det vertikale gartneri gennem nye etablerede vinduesåbninger i den oprindelige brandmur.

I husets trappekerne, der grænser op til salen, forefindes toiletter og gardarobe. Salen har ydermere en balkon, hvor barfaciliteter er placeret. Der er adgang fra salen til balkonen via to adgangstrapper. På bagsiden, placeret i trappetårnet, er der flere toiletter samt mulighed for ophold væk fra salen. Oven over salen er der rum til opbevaring af sceneteknik samt fleksible rum, der ikke har faste funktioner.

Salen udstyres med en fast scene på 2,5 m x 6 m, som kan bruges til opbevaring af inventar. Scenen er flexibel og kan udbygges efter behov. Lyd og lys er indtænkt i salens funktioner. Lys- og lydteknikker placeres bagerst i salen og supplerende udstyr kan opbevares på loftet.





*Foreningens sal kunne bruges til danseundervisning*

# FORENINGSLOKALERNE

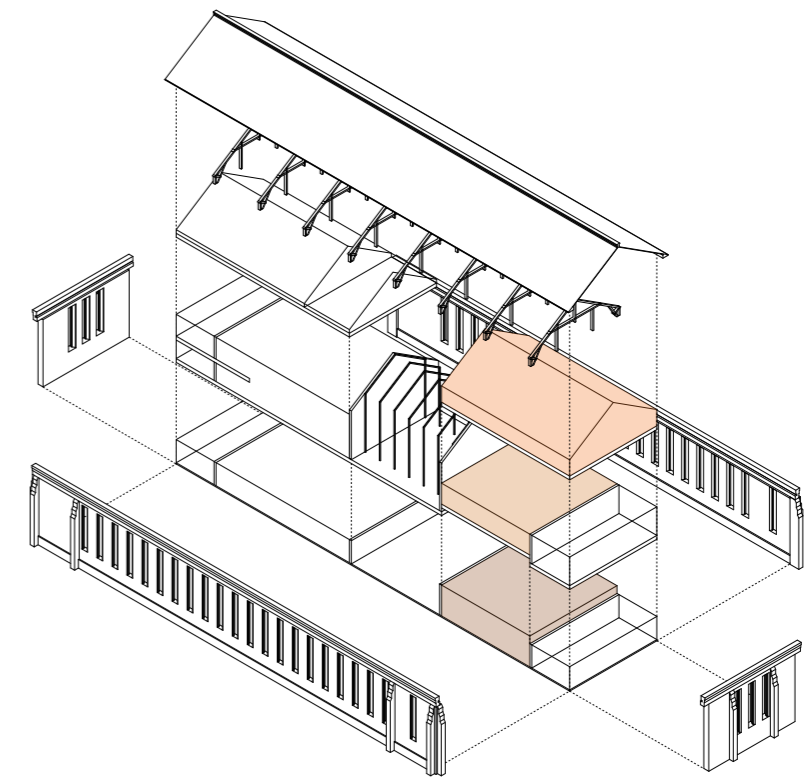
**Foreningslivet skal blomstre i “Det Grønne Hus” Foreningslokalerne danner rammerne om foreningernes daglige brug af huset.**

I husets foreningsafdeling placeres to multisale på henholdsvis 160 og 260 m<sup>2</sup>. Disse to sale vil kunne lægge rum til mange forskellige foreningsaktiviteter.

Der placeres et bemandet foreningslokale mellem de to sale, for at styrke foreningslivet. Adgangen til de to sale sker gennem dette foreningslokale, også for at opnå størst mulig tryghed for husets foreninger og deres brugere.

Området hvor foreningslokalet er placeret er på 160 m<sup>2</sup>, som endnu ikke er fuldt disponerede. Her kan etableres tekøkken og opholdsrum for foreningerne, samt administrative faciliteter.

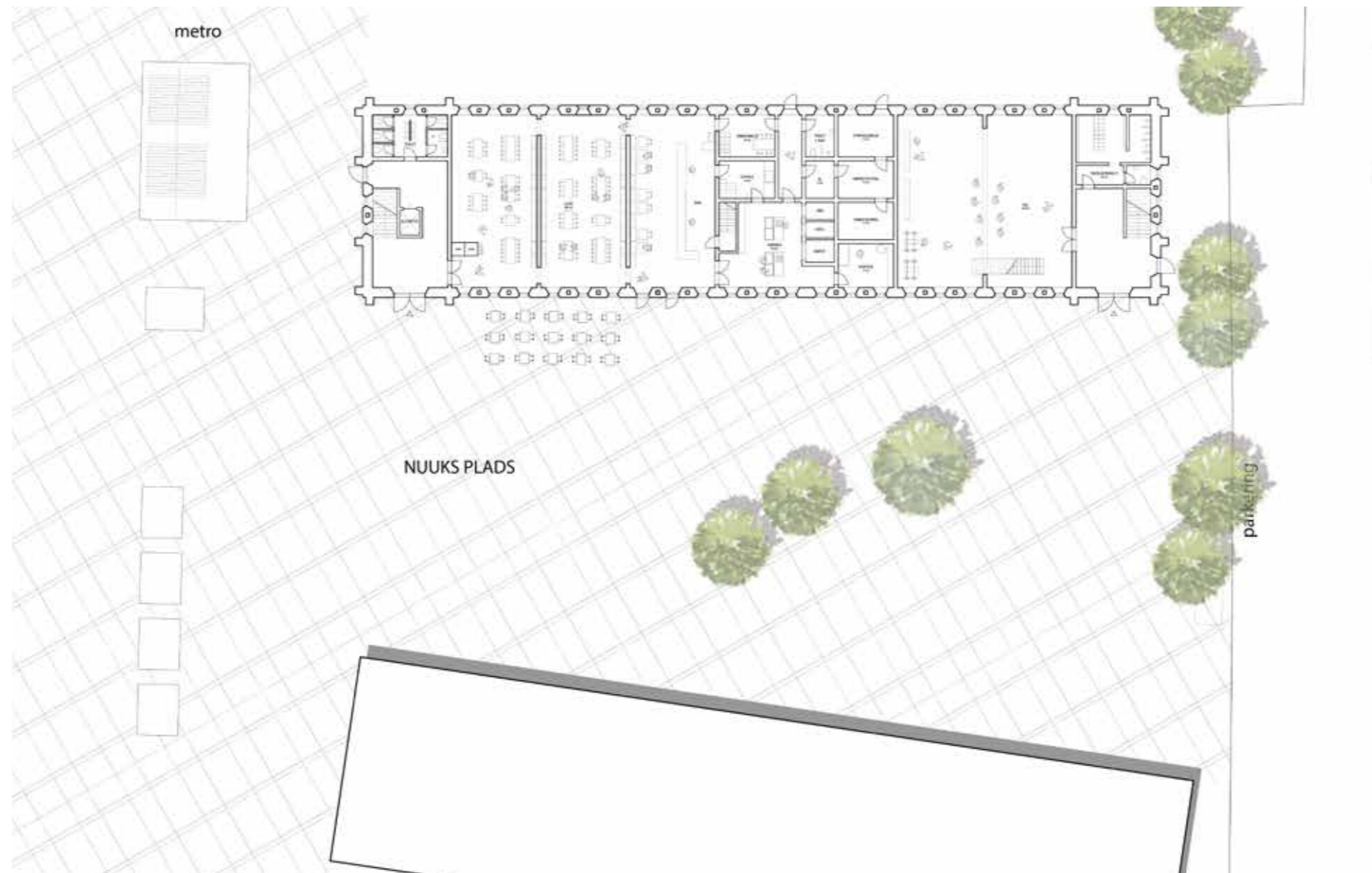
Omklædningsfaciliteter og toiletter for foreningerne findes i trappetårnet.





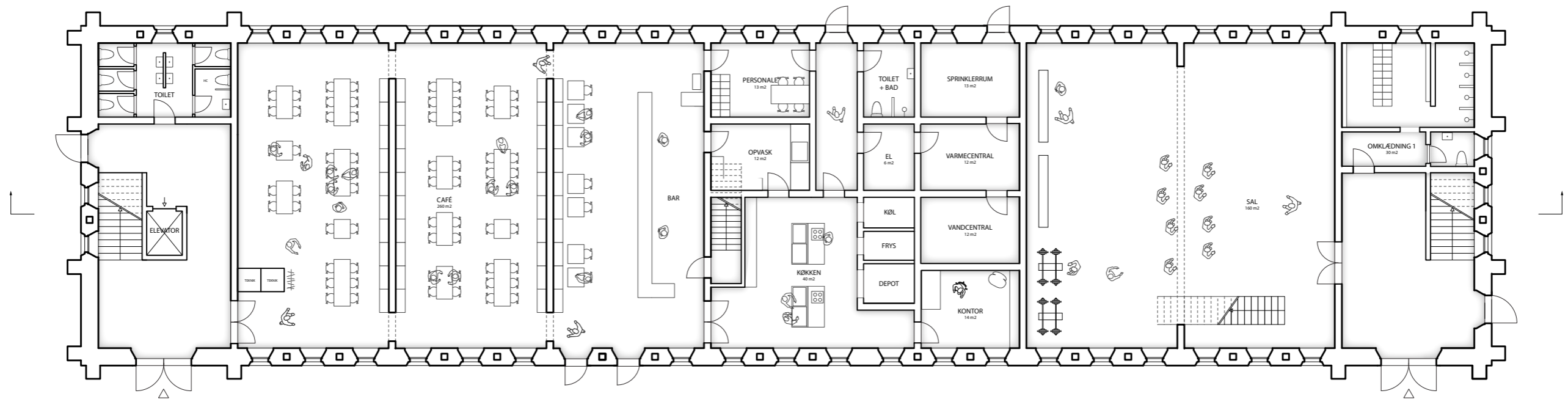
Situationsplan 1:1000





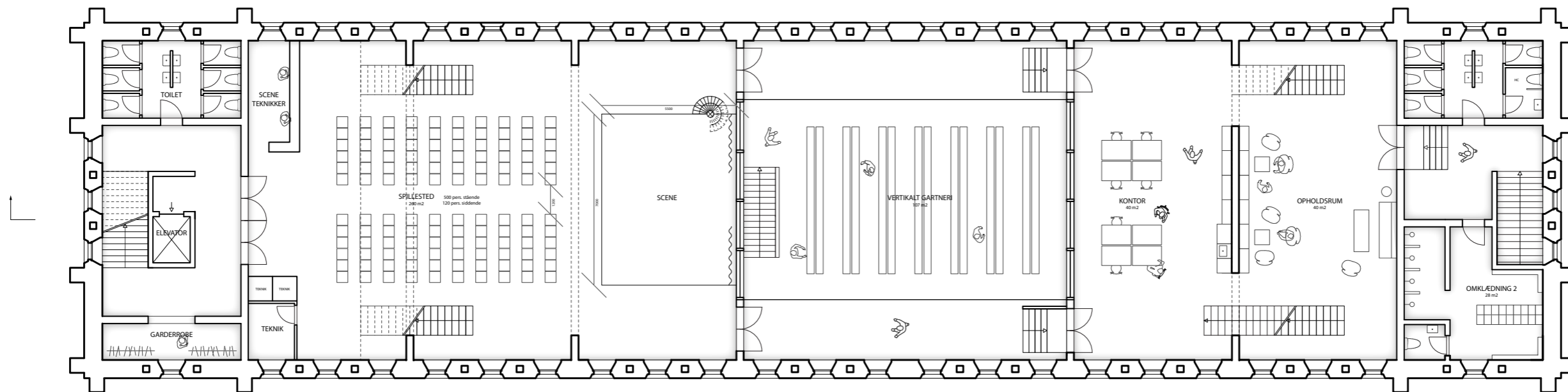
*Pladsen modtager de rejsende fra metroen*

# STUEPLAN



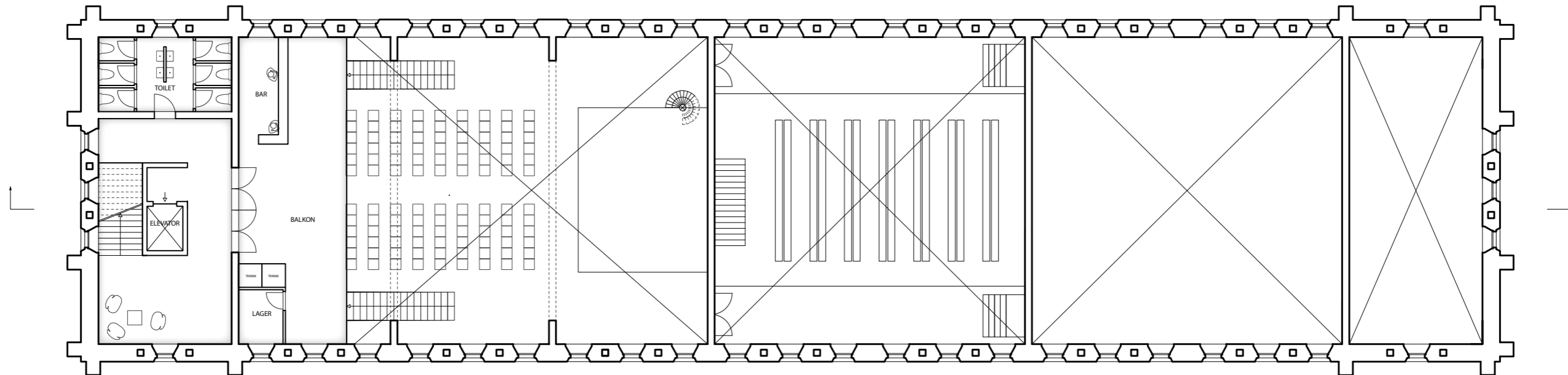
1:200

# 1. SAL



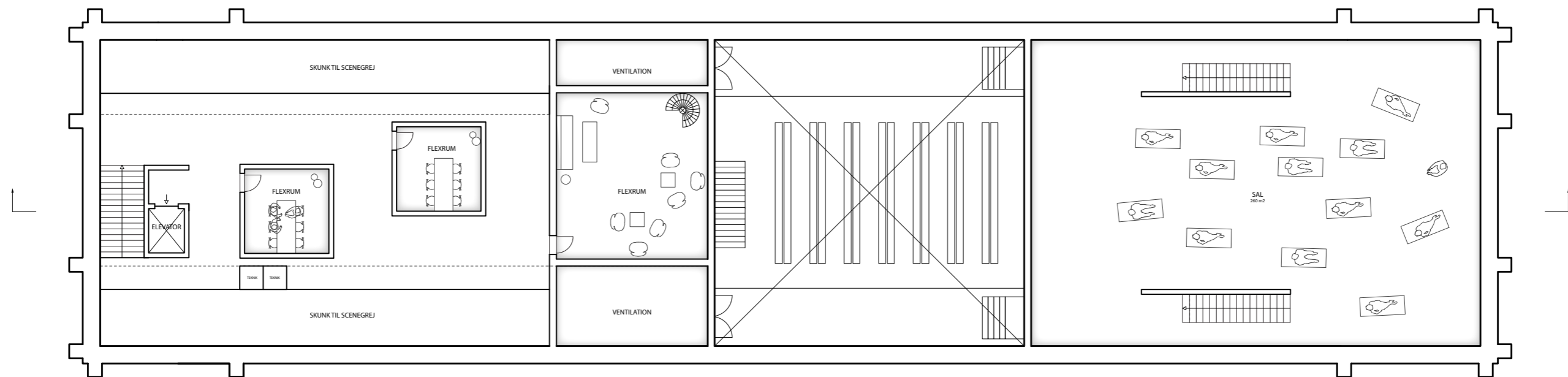
1:200

# 1,5. SAL



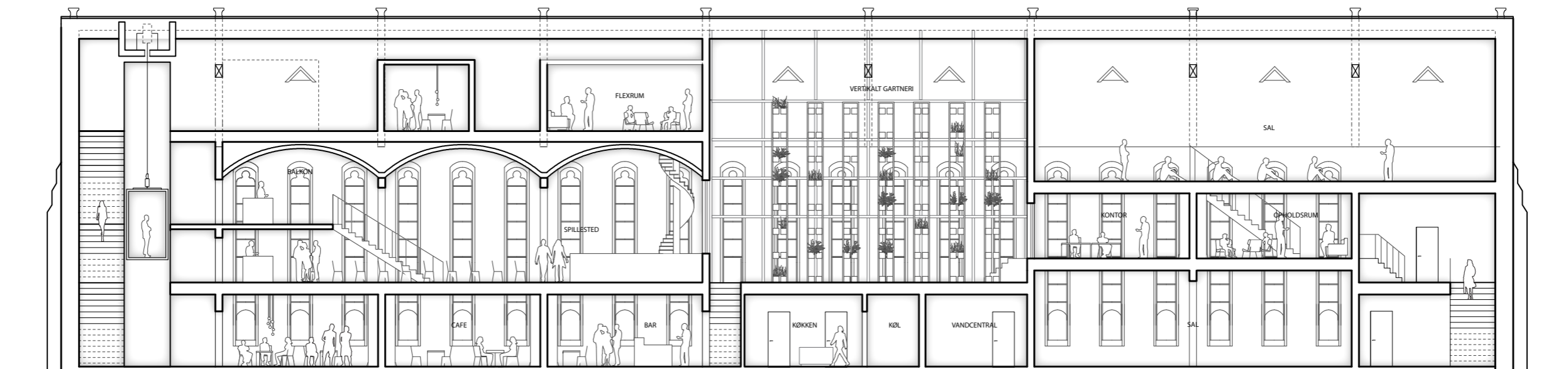
1:200

# 2. SAL



1:200

# SNIT



1:200

# OPSTALT



1:200

# EJER- OG DRIFTSFORHOLD

**Ejerskab for bygningen vil skulle afklares endeligt i en senere projektfase. Man kan forestille sig forskellige modeller, hvor bygningen enten ejes af Københavns Kommune, en fond eller en privat investor.**

Da bygningen har historisk og arkitektonisk værdi, forventes det, at der vil være interesse fra allerede etablerede fonde, herunder Real Dania eller Lokale og Anlægsfonden for at bidrage til køb og ombygning af bygningen.

”Det grønne hus” foreslås drevet af en socialøkonomisk virksomhed i samarbejde med de foreninger, der bruger huset. Den socialøkonomiske virksomhed kan f.eks. være en selvejende institution, som lejer bygningen af ejeren. Alternativt kan den socialøkonomiske virksomhed være ejet af bygningens ejer.

En socialøkonomisk virksomhed er en privat virksomhed, der driver erhverv med det formål – gennem sit virke og indtjening – at fremme særlige sociale og samfundsgavnige formål.



# PRISOVERSLAG

**Wissenberg har udarbejdet et groft overslag over de anslåede håndværkeromkostninger til ombygning af det gamle landsarkiv til "Det grønne hus". Overslaget er baseret på skitserne i nærværende prospekt.**

Håndværkeromkostninger: **50 til 60 mio. kr. eksklusiv moms.**

Der gøres opmærksom på, at overslaget er udarbejdet på baggrund af et skitseprojekt, hvorfor variationer kan forekomme, når projektet viderebearbejdes i kommende projekteringsfaser.

Udover håndværkeromkostninger vil der tilkomme udgifter til inventar og teknisk udstyr, køb af bygningen, teknisk rådgivning og bistand, finansiell rådgivning, finansielle omkostninger osv.

# SAMARBEJDSPARTNERE

**Mulige samarbejdspartnere kan være fonde, som yder støtte til køb og ombygning af bygningen. F.eks. Real Dania, Den grønne fond samt EU's udviklingsfonde inden for økologi.**

Projektet er i en meget tidlig fase hvorfor relevante samarbejdspartnere ikke er kontaktet endnu.

Den daglige drift skal planlægges i samarbejde med foreningerne, der benytter huset. Dette vil være både idrætsforeninger og kulturelle foreninger samt eventuelt enkeltpersoner.

Der ud over vil der f.eks. kunne samarbejdes med Det økologiske råd, Ældresagen, Landbohøjskolen, De kommunale Kulturhuse på Nørrebro samt den socialøkonomiske virksomhed Send flere krydderier.

# KOLOFON

## Projektejer:



**Nørrebro Lokaludvalg**

**Nørrebrogade 208**

**2200 København N**

## Ingeniører:



**Wissenberg A/S**

**Hejrevej 26, 4. sal**

**2450 København NV**

## Arkitekter:

**Mai Alexandra Bogø**

**Mette Kirstine Sigild Juhl**

**Rasmus Boysen Feddersen**