

# STATUSRAPPORT

## 2004

**Emne: Redegørelse for Københavns Kommunes integrationsindsats 2004.**

# Indholdsfortegnelse

<b>1. INDLEDNING</b> .....	<b>1</b>
<b>2. BAGGRUND</b> .....	<b>2</b>
2.1 Københavns Kommunes integrationspolitik.....	2
2.2 Indvandrere og efterkommere i Københavns Kommune .....	3
<b>3. BØRN OG UNGE</b> .....	<b>6</b>
3.1 Uddannelses- og Ungdomsudvalget.....	6
3.2 Sundheds- og Omsorgsudvalget .....	11
3.3 Familie- og Arbejdsmarkedsudvalget.....	13
<b>4. ÆLDRE</b> .....	<b>17</b>
4.1 Sundheds- og Omsorgsudvalget .....	17
<b>5. BESKÆFTIGELSE</b> .....	<b>19</b>
5.1 Økonomiudvalget.....	19
5.2 Sundheds- og Omsorgsudvalget .....	21
5.3 Familie- og Arbejdsmarkedsudvalget.....	22
5.4 Miljø- og Forsyningsudvalget.....	27
<b>6. KØBENHAVNS KOMMUNE SOM ARBEJDSPLADS</b> .....	<b>28</b>
6.1 Økonomiudvalget.....	28
6.2 Kultur- og Fritidsudvalget.....	29
6.3 Sundheds- og Omsorgsudvalget .....	30
6.4 Familie- og Arbejdsmarkedsudvalget.....	31
6.5 Bygge- og Teknikudvalget .....	32
6.6 Miljø- og Forsyningsudvalget.....	34
<b>7. KULTUR- OG FRITIDSENGAGEMENT</b> .....	<b>35</b>
7.1 Kultur- og Fritidsudvalget.....	35
7.2 Sundheds- og Omsorgsudvalget .....	39
<b>8. AKTIVT MEDBORGERSKAB</b> .....	<b>41</b>
8.1 Familie- og Arbejdsmarkedsudvalget.....	41
8.2 Miljø- og Forsyningsudvalget.....	43
<b>9. BOLIGSOCIAL INDSATS</b> .....	<b>45</b>
9.1 Økonomiudvalget.....	45
9.2 Familie- og Arbejdsmarkedsudvalget.....	46

# 1. Indledning

Borgerrepræsentationen besluttede i forbindelse med godkendelsen af den overordnede integrationspolitik for Københavns Kommune (BR 274/2000, punkt 4), at Økonomiudvalget og de stående udvalg hvert år i februar skal afgive en årlig status til Det rådgivende Integrationsudvalg (Integrationsudvalget) vedrørende arbejdet med integrationsområdet.

Med udgangspunkt i kommunens integrationspolitik er statusrapporten for 2004 opdelt i følgende temaer:

- § Børn og unge herunder førskoleindsats, folkeskole, ungdomsuddannelse mv.
- § Ældre herunder plejehjem, hjemmehjælp mv.
- § Beskæftigelse/erhverv herunder arbejdsmarkedsrelateret uddannelse
- § Boligsocial indsats
- § Sundhed
- § Kultur- og fritidsengagement
- § Københavns Kommune som arbejdsplads
- § Aktivt medborgerskab herunder demokratisk deltagelse

Økonomiudvalget og de stående udvalg redegør for udvalgets arbejde med implementeringen af integrationspolitikken og for forløbet af integrationsarbejdet i det foregående år. Udvalgene har beskrevet integrationsarbejdet inden for de temaer, hvor de på grund af udvalgets fagområde har ydet en indsats.

Statusrapporten er opbygget således, at kapitel 2 giver en kort introduktion til Københavns Kommunes integrationspolitik. Kapitlerne 3-9 indeholder en redegørelse for kommunens integrationsindsats i 2004.

## 2. Baggrund

### 2.1 Københavns Kommunes integrationspolitik

Borgerrepræsentationen vedtog i juni 2000 en overordnet integrationspolitik for Københavns Kommune. Integrationspolitikken har følgende ordlyd:

"Blandt kommunens borgere er repræsenteret forskellige etniske grupper, og kulturer og livsopfattelser.

Derfor findes en mangfoldighed af ressourcer og muligheder, som kan bidrage til udviklingen af det københavnske samfund.

Københavns Kommune arbejder for, at flygtninge og etniske minoriteter føler sig velkomne og respekterede som ligeværdige medborgere.

Det er Københavns Kommunes opgave at bidrage til, at de etniske mindretal bliver selvforsørgende, aktive og handlingskompetente borgere, som tager et medansvar for Københavns udvikling.

Københavns Kommunes integrationspolitik retter sig mod alle borgere, som på grund af deres etniske baggrund har særlige behov.

Københavns Kommune vil arbejde på en tilpasning af sine serviceydelser således, at der også tages hensyn til flygtninge og indvandreres særlige forudsætninger og behov.

Københavns Kommune vil som arbejdsgiver sikre, at andelen af ansatte fra etniske mindretal bringes i overensstemmelse med befolkningens sammensætning.

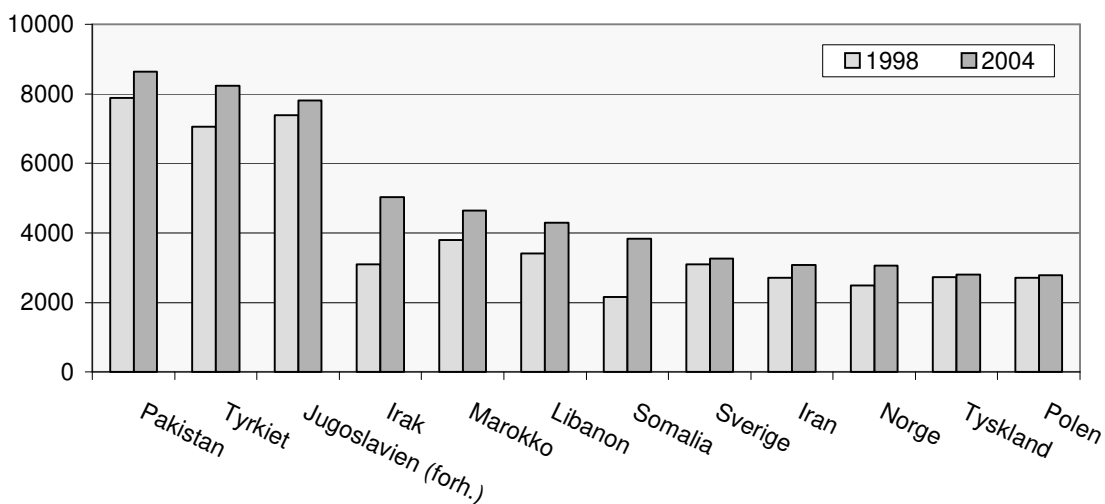
Integration er en livslang proces, som omfatter alle borgere. En gensidig integration kræver forståelse og en åben dialog."

## 2.2 Indvandrere og efterkommere i Københavns Kommune<sup>1</sup>

Blandt Københavns Kommunes 502.000 indbyggere er 93.000 eller 19 pct. indvandrere eller efterkommere efter indvandrere. Borgere med anden etnisk herkomst end dansk kommer fra mange oprindelseslande. Tabel 1 viser de største oprindelseslande.

Tabel 1:

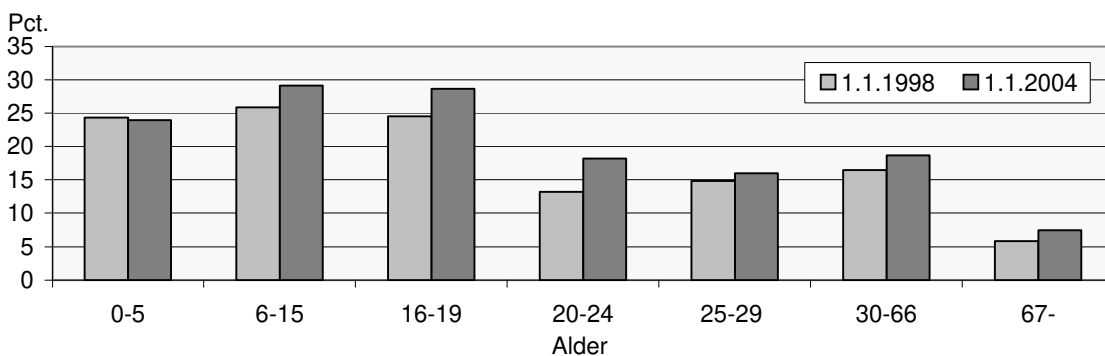
### Antal indvandrere og efterkommere fra større oprindelseslande. København.



Som det fremgår af tabel 2 er omkring 25-30 procent af børn og unge i aldersgruppen 0-19 år indvandrere eller efterkommere.

Tabel 2:

### Pct. af befolkningen, som er indvandrere og efterkommere. København.

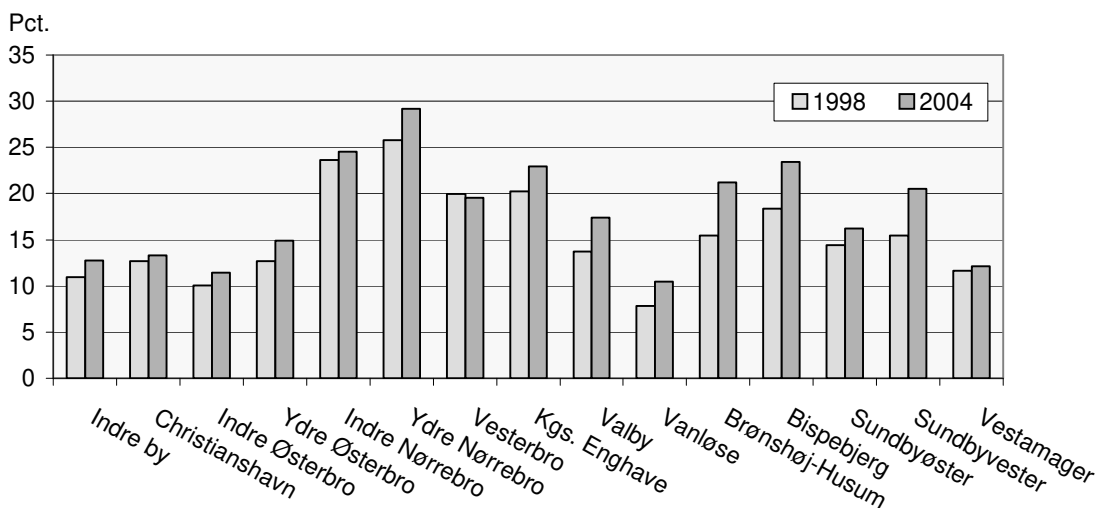


Den geografiske spredning er stor blandt alle indvandrergupper, og der er ingen bydele, som er domineret af en bestemt gruppe. Der er enkelte bebyggelser/karreer, hvor indvandrere og efterkommere fra mindre udviklede lande udgør en meget høj andel af beboerne. Det drejer sig især om bebyggelserne Tingbjerg, Mjølnerparken, Aldersrogade og Akacieparken.

<sup>1</sup> Talmaterialet i dette afsnit er baseret på "Faktaoversigt om indvandrere og efterkommere", Københavns Statistiske Kontor.

**Tabel 3:**

**Pct. indvandrere og efterkommere blandt bydelens samlede befolkning, 1. jan.**



En stor del af Københavns Kommunes indvandrere og efterkommere med ikkevestlig herkomst har et lavt uddannelsesniveau. 46 % af disse havde således i 2002 grundskole som den højeste fuldførte uddannelse mod 21 % blandt københavnere med dansk herkomst. Blandt københavnere med dansk herkomst har 25 pct. en videregående uddannelse mod kun 14 pct. blandt de med ikkevestlig herkomst.

**Tabel 4:**

**Københavnere 16-66 år pct.fordelt efter fuldført uddannelse/uddannelsessøgende 1.1.2002.**



Beskæftigelsesfrekvensen blandt indvandrere og efterkommere har været stigende de sidste år men den er stadig lavere end københavnere med dansk herkomst. Arbejdsløsheden er også højere blandt efterkommere og indvandrere.

**Tabel 5:**

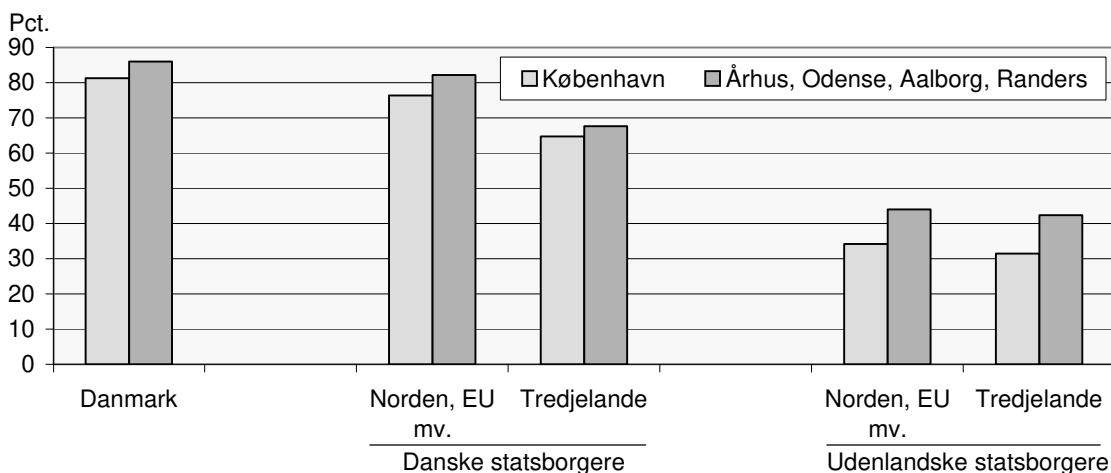
**Beskæftigelsesfrekvens for 16-66 årige. København.**

	1998	2002
Dansk herkomst .....	71,8	76,4
Indvandrere fra ikkevestlige lande .....	37,4	46,2
Indvandrere fra vestlige lande .....	53,5	57,6
Efterkommere fra ikkevestlige lande .....	53,8	63,3
Efterkommere fra vestlige lande .....	66,4	70,7

Udenlandske statsborgere ikke har valget til folketingsvalg, men det har de det til kommunalvalg, hvis de har haft uafbrudt bopæl i landet de seneste 3 år. Stemmeprocenten<sup>2</sup> i København var ved valget i 2001 på 76 mod 86 på landsplan. Blandt københavnske vælgere med dansk statsborgerskab og dansk herkomst stemte 81 pct. Danske statsborgere med herkomst fra Norden, EU mv. havde en stemmeprocent på 76 og fra tredjelande på 65. Uanset oprindelse har alle udenlandske statsborgere en væsentligt lavere valgdeltagelse.

**Tabel 6:**

**Stemmeprocent ved kommunalvalget 20.11.2001 efter statsborgerskab og oprindelsesland.**



Blandt danske statsborgere i København har de der er fra Tyrkiet og Polen højest valgdeltagelse, hvorimod den er meget lav blandt alle vælgere fra Libanon.

<sup>2</sup> Afgivne stemmer i procent af antal vælgere.

## 3. Børn og unge

### 3.1 Uddannelses- og Ungdomsudvalget

En fjerdedel af de københavnske folkeskoleelever er to-sprogede.

Uddannelses- og Ungdomsudvalget har i løbet af 2004 haft et omfattende arbejde med forskellige dele af integrationspolitikken i forhold til byens børn og unge. Nedenstående er et udpluk af udvalgets vigtigste initiativer.

#### ***Evaluering af sprogstimuleringsindsatsen for tosprogede småbørn***

Uddannelses- og Ungdomsforvaltningen og Familie- og Arbejdsmarkedsforvaltningen har i fællesskab fået foretaget en ekstern evaluering af sprogstimuleringsindsatsen vedr. tosprogede småbørn.

Formålet med evalueringen er at belyse, hvordan et repræsentativt udvalg af tosprogede elever født i 1995 klarer sig fagligt og sprogligt i skolen og i fritiden samt om muligt at afdække i hvilken grad sprogstimuleringsindsatsen har haft effekt på børnenes skolestart.

Det overordnede indtryk, som evalueringens forskellige resultater giver, er, at den overvejende del af børnene, klarer sig godt i fagene dansk, matematik samt natur og teknik og trives godt i skolen. Børn, der har modtaget sprogstimulering klarer sig lidt dårligere i de test, der indgår i undersøgelsen og har lidt dårligere danskkundskaber end børn, der ikke har fået sprogstimulering, hvilket er naturligt da målgruppen for tilbuddet er tosprogede børn med svage danskkundskaber.

På baggrund af evalueringsrapporten og den faglige følgegruppes anbefalinger vedtog Uddannelses- og Ungdomsudvalget på sit møde den 27. april 2005 en række forslag til forbedring af indsatsen.

#### ***Børns overgang fra børnehave til skole/fritidsinstitution***

På et fællesmøde mellem Familie- og Arbejdsmarkedsudvalget og Uddannelses- og Ungdomsudvalget den 26. maj 2004 blev der vedtaget en procedure vedr. børns overgang fra børnehave til skole og fritidsinstitution med henblik på at skabe større sammenhæng mellem de forskellige kommunale tilbud for at sikre en kontinuerlig indsats for sårbare børn. Den vedtagne procedure omfatter:

- Et lokalt samarbejde om børns overgang fra børnehave/§ 4a-ordning til skole/fritidsinstitution
- Overdragelse af informationer om potentielt sårbare børn fra afgivende institution til modtagende institution under forudsætning af forældrenes accept. Tosprogede børn, der har modtaget sprogstimulering, er omfattet af denne ordning.

#### ***Magnetskoleprojektet – en politik for fordeling af et- og tosprogede børn på de københavnske folkeskoler***

Uddannelses- og Ungdomsudvalget vedtog den 24. november 2004 en politik for fordeling af et- og tosprogede elever i de københavnske folkeskoler. Politikken gør op med tendensen til, at nogle folkeskoler stort set kun har etnisk danske elever, og andre folkeskoler stort set kun har tosprogede elever, hvor mange er ressourcetsvage. Sådant en opdeling af byens skoler er uforenelig med udvalgets ønske om integration og kulturmøde.



Det må samtidig konstateres, at skoler med næsten udelukkende tosprogede elever *ikke* afspejler bosætningsmønstre. Det er et resultat af især etnisk danske forældres fravalg af den lokale skole. Samtidig har også ressourcestærke tosprogede familier fravalgt disse skoler. Og ingen skoler har godt af ikke at have en pæn andel af ressourcestærke elever, som kan være med til at løfte hele skolens faglige og sociale miljø til gavn for deres lidt svagere kammerater.

Den københavnske fordelingspolitik bygger på 4 målsætninger:

1. Fordelingspolitikken skal fremme gode skoleresultater for tosprogede elever samt kulturmøde og integration, således at der er grupper af et- og tosprogede elever på alle skoler.
2. Ingen skoles andel af tosprogede elever skal overstige andelen af tosprogede elever bosat i den bydel, som skolen og dens grunddistrikt er en del af. Dette gælder dog ikke skoler, hvis tosprogsandel er mindre end den gennemsnitlige tosprogsandel i hele byen.
3. Kommunen skal respektere alle forældres ret til at vælge den lokale folkeskole, og fordelingspolitikken baserer sig dermed på frivillige tilbud, både for etsprogede og tosprogede forældre.
4. Alle skoler skal bidrage til fordelingspolitikken virkeliggørelse.

Uddannelses- og Ungdomsudvalget iværksætter på dette grundlag et 5-årigt udviklingsarbejde i 3 bydele: Brønshøj-Husum og Indre Nørrebro i samarbejde med Indre Østerbro. Udviklingsarbejdet benævnes 'magnetskoleprojekt' og vil løbende blive justeret i forhold til de opnåede resultater. Det er udvalgets ambition at udstrække fordelingspolitikken til samtlige bydele i takt med at der skaffes de nødvendige økonomiske midler til arbejdet.

Magnetskoleprojektet skal være med til at sikre, at et bredt udsnit af forældrene i et givet skoledistrikt eller delområde af et skoledistrikt vælger den lokale folkeskole. Herved forstås bl.a. en initiering og styrkelse af lokale forældrenetværk, der arbejder for at få lokale børn til at vælge den lokale folkeskole, herunder et særligt fokus på, at ressourcestærke forældre vælger den københavnske folkeskole for deres børn. Endvidere menes bl.a. integrationsfremmende initiativer, der udmøntes efter dialog med den enkelte folkeskole.

Der er i budget 2005 afsat 5 mil. kr. til udvikling af en københavnermodel. I Uddannelses – og Ungdomsudvalgets budgetforslag for 2006 er der afsat yderligere 5 mil. kr., således at der herefter er 10 mil. kr. i udviklingsarbejdet.

### ***En PISA-undersøgelse af de københavnske 9. klassers kompetencer***

På baggrund af Borgerrepræsentationens beslutning på mødet den 23. oktober 2003 gennemførte Uddannelses- og Ungdomsudvalget i 2004 en speciel københavnsk PISA-undersøgelse som led i en samlet plan for kvalitetsudvikling af den københavnske folkeskole.

Undersøgelsens resultater blev offentliggjort 12. januar 2005. Grundlæggende kan det konstateres, at i forhold til storbyens elevsammensætning klarer København sig hverken værre eller bedre end resten af Danmark. Men Københavner-PISA'en dokumenterer samtidig, at den københavnske folkeskole ikke har formået at give sine tosprogede elever de nødvendige kompetencer til at begå

sig i det videre ungdomsuddannelsessystem, idet 56 % af de tosprogede folkeskoleelever forlader folkeskolen uden tilstrækkelige læsefærdigheder.

På den anden side viser det sig, at tosprogede elevers læsefærdigheder ikke adskiller sig ved om de går på skoler med mange eller få tosprogede elever.

Efter en omfattende høringsproces vedtog Uddannelses- og Ungdomsudvalget 27 april 2005 en plan med følgende fokuseringer

- *Sikring af et acceptabelt minimumsniveau for elevers læsekompetence.* Udgangspunktet er, at ingen elever må forlade den københavnske folkeskole uden de læsefærdigheder, som er en forudsætning for at gennemføre en ungdomsuddannelse. For at der kan være kontrol med den enkelte elevs faglige udvikling, må det endvidere sikres, at alle elever har alderssvarende læsekompetencer ved overgangen mellem de enkelte faser i skoleforløbet. Dette gøres bl.a. ved obligatorisk testning af eleverne samt resultatsamtaler mellem forvaltning og skoleledere. Endvidere igangsættes en større opkvalificeringsproces i forhold til lærere og ledelser. Den endelige udmøntning af forslagene afventer budgetforliget for 2006.
- *En kraftig opstramning af skolernes indsats over for de tosprogede elever.* Den hidtidige udviklingsstrategi på tosprogsområdet har fokuseret på målrettet ressourceanvendelse og bedre lærerkompetencer via efteruddannelse og netværksarbejde. Vedtagelsen af den københavnske politik for fordeling af et- og tosprogede elever tilfører et nyt element i udviklingsstrategien. Det vurderes, at udviklingsstrategiens implementering må sikres og suppleres med en øget satsning på et samarbejde med de tosprogede børns forældre om deres børns læring i skolen. Samtidig skal der ske en øget ressourcemæssig og faglig fokusering på læseundervisningen på skolens mellemtrin og udskolingen.

#### **Pjece til tosprogede forældre om værdien af fritidshjem/KKFO**

Uddannelses- og Ungdomsudvalget iværksatte i 2004 udarbejdelsen af en pjece til tosprogede forældre, der redegør for den sproglige og sociale værdi af at børnene går på fritidshjem/KKFO. Baggrunden er at langt færre tosprogede børn end etsprogede bruger fritidsinstitutionerne. Pjecen blev udarbejdet på 6 sprog: dansk-arabisk, dansk-tyrkisk, dansk-urdu, dansk-albansk, dansk-somali og dansk-engelsk. Pjecen blev udleveret af skolerne ved inskrivningen til børnehaveklasse i november 2004.

### **Efteruddannelsesstrategi på tosprogsområdet**

Uddannelses- og Ungdomsudvalget har i udvalgsperioden afsat betydelige beløb til en efteruddannelsesindsats i forhold til læreres og børnehaveklasselederes undervisning af tosprogede elever. Dette er sket i en erkendelse, at viden på dette felt først er blevet en del af lærernes grunduddannelse fra 2003.

Ved Undervisningsministeriets evaluering af folkeskolernes undervisning af tosprogede elever viste det sig, at de københavnske lærere er så meget bedre kvalificerede end lærerne i resten af landet, at evaluator måtte tage de københavnske lærere ud af undersøgelsen for at få et retvisende resultat på nationalt niveau. På landsplan har ca. 20% af de lærere, der underviser i dansk som andetsprog formelle kompetencer til dette. I Københavns Kommune har ca. 50% af lærerne denne kompetence, hvilket er et resultat af en centralt styret efteruddannelsesstrategi med øremærket ressourcetildeling. Ud over dette har 1000 københavnske faglærere gennemgået et 50-timers kursus, der kvalificerer disse læreres tilrettelæggelse af deres undervisning i forhold til de tosprogede elever i deres klasser.

Det er udvalgets forventning at denne satsning vil afspejle sig i langt bedre resultater i den næste københavner-PISA, som afvikles i 2007.

### **Fritids- og ungdomsklubbernes bydelssamarbejde**

Uddannelses- og Ungdomsudvalget og Familie- og Arbejdsmarkedsudvalget vedtog d. 17. november forslag til en ny ressourcemodel på klubområdet. Dette medførte oprettelse af en lokalpulje, der skal understøtte et optimeret samarbejde om de fælles opgaver i bydelen uden for klubbernes fysiske rammer i forhold til den socialpædagogiske opsøgende, sociale indsats, overfor marginaliserede større børn og unge. Målgruppen er:

- Børn/unge der ikke konstruktivt har forholdt sig til, hvad fritiden kan bruges til, men som i øvrigt er velfungerende
- Børn/unge der har svært ved at indgå under rammer, som et fællesskab sætter
- Børn/unge der skal have professionel pædagogiske støtte til at tilegne sig sociale kompetencer
- Børn/unge som har brug for at kunne indgå i en relation til nogle voksne

### **Fritids- og ungdomsklubbernes nye overordnede målsætninger**

Som opfølgning på arbejdet med ti resultatmål, som alle klubber skulle arbejde efter beskrevet i ”Rapport om fastlæggelse af indholdet i klubarbejdet med socialt udsatte unge herunder udsatte unge fra etniske minoriteter”, maj 2002, besluttede Uddannelses- og Ungdomsudvalget og Familie- og Arbejdsmarkedsudvalget d. 17. november 2004, at der skulle udarbejdes nye overordnede målsætninger for klubbernes opgaver.

Målsætningerne udmøntes i syv overordnede mål:

- Relationsarbejdet
- Samarbejdet med større børn og unge
- Trivsel og sundhed
- Den integrerende klub
- Samarbejdet med forældrene

Klubben i nærområdet

Klubbernes samarbejde i bydelen

I forbindelse med hvert mål konkretiseres en række tiltag, som danner rammerne for den enkelte fritids- og ungdomsklubs daglige virke.

Målsætningerne besluttet på Uddannelses- og Ungdomsudvalgets møde d. 1. juni 2005.

### **3.2 Sundheds- og Omsorgsudvalget**

Sundheds- og Omsorgsudvalget godkendte på sit møde den 29. januar 2001 følgende målsætninger på området:

*” Sund By lokalt vil målrette til børn med anden etnisk baggrund end dansk ved at tage hensyn til børnenes særlige forudsætninger og behov.*

*Børne- og Ungdomstandplejen vil fremme lighed i sundhed ved at yde en speciel indsats overfor børn og unge med anden baggrund end dansk” (34/2001)*

#### **Folkesundhed København**

Med oprettelsen af Folkesundhed København i 2003 er Sund Bys aktiviteter samlet under et, og der er etableret tre programmer med fokus på henholdsvis målgrupperne børn/unge, voksne og ældre.

I Børn- og Ungeprogrammet er indsatsen overfor målgruppen rettet mod de arenaer, hvor børn og unge befinder sig i deres dagligdag. I integrationssammenhænge er der derfor ikke som primært udgangspunkt gennemført projekter eller aktiviteter tilrettelagt udelukkende for børn og unge med anden etnisk baggrund end dansk. I dagplejen, børnehaver og skoler har opgaven været at udvikle og implementere politikker for kost og fysisk bevægelse. Dette er sket i tæt samarbejde med de relevante forvaltninger. Imidlertid er det klart, at der i Københavns Kommune – og særligt i visse bydele – er mange børn og unge med anden etnisk baggrund end dansk. Med en øget integration for øje er der i alle aspekter af politikkerne på området taget højde for de kulturelle, sproglige og sociale forskelle børn og unge vokser op med i København

På nogle områder er det dog erfaringen, at det er fornuftigt at fokusere særligt på de etniske minoriteters behov. Dette sker bl.a. i forhold til de unge, hvor Sundhedsforvaltningen i samarbejde med Sex & Samfund tilbyder skoleklasser supplerende seksualundervisning i foreningens lokaler. Denne mulighed gør, at unge med anden kulturel baggrund end dansk får mulighed for på ”neutral grund” at lytte til eller deltage i undervisningen og de diskussioner der følger dette initiativ. 4.500 skoleelever har deltaget i dette tilbud. Eftersom gennemsnitligt ca. 20 % af de københavnske skoleelever har anden etnisk baggrund end dansk skønnes det at ca. 900 elever med anden etnisk baggrund end dansk har deltaget i Sex & Samfunds undervisning.

Klinikken tilbyder også anonym rådgivning og prævention til unge, der måske ikke kan/tør benytte egen læge eller involvering af familien i forhold, der drejer sig om seksualitet og prævention. En stor del af de etniske unge benytter sig af dette tilbud.

Klinikken havde i 2004 900 patienter – heraf skønnes 400-500 at have anden etnisk baggrund end dansk.

#### **Børne- og Ungdomstandplejen**

I Børne- og Ungdomstandplejen har der i 2004 været afholdt kurser for medarbejderne i to af de områder, som varetager tandpleje for relativt mange børn og unge med anden etnisk baggrund end dansk. Målet med kurserne har været dels at beskrive den aktuelle tandsundhed for mange af disse børn og unge, dels at give medarbejderne et indblik i de kulturelle og forståelsesmæssige barrierer, der kan være m.h.t. at opnå sunde tandplejevaner i disse grupper. Der var mundtlige positive tilbagemeldinger på kurserne.

I 2004 er to forebyggelsesprojekter videreført på henholdsvis Tingbjerg Skole og Frederikssundsvejens Skole. Det drejer sig om projekter med fluorskylning som cariesforebyggelse på udvalgte klassetrin. Ved igangsætningen blev der forsøgsvis anvendt informationsmateriale

oversat til relevante fremmedsprog af skolens modersmållærere. Fluorprojekterne er blevet godt modtaget på begge skoler.

Endvidere er der i 2004 igangsat undervisning i emner med relation til tandsundhed på udvalgte privatskoler med relativt mange børn og unge med anden etnisk baggrund end dansk – i lighed med den undervisning som tilbydes i kommunens folkeskoler.

I forbindelse med implementeringen af Københavns Kommunes Tandplejeplan for perioden 2004 – 2008 er der udarbejdet en plan for den såkaldte drop-out problematik. Projektets formål er at øge andelen af unge, som fortsætter i regelmæssig tandpleje efter udslusning fra Børne- og Ungdomstandplejen samt afdække årsager til drop-out. I dag er der blandt de 21-24 årige en gruppe på omkring 30 %, der ikke har modtaget en diagnostisk ydelse indenfor de seneste 3 år. En del dropper således ud af den regelmæssige tandpleje ved overgangen fra Børne- og Ungdomstandplejen til Sygesikringstandplejen. Det formodes, at en del af dem der dropper ud er unge med anden etnisk baggrund end dansk. Midlerne til projektet søges ved Amternes og de privat praktiserende lægers ”Midler til fælles foranstaltninger på tandplejeområdet” i foråret 2005.

### 3.3 Familie- og Arbejdsmarkedsudvalget

#### *Indsats på dagtilbudsområdet*

Familie- og Arbejdsmarkedsforvaltningen arbejder i forlængelse af integrationspolitikken med følgende mål og visioner for arbejdet med børn fra etniske minoritetsgrupper på dagtilbudsområdet<sup>3</sup>:

- § Som led i bestræbelserne på integration forøges antallet af indvandrer- og flygtningebørn, der benytter sig af dagtilbud fra 60 procent til 75 procent<sup>4</sup> (socialplan 1997-2000)
- § At integrationen af de tosprogede børn i dagtilbud gør det muligt, at børnene kan fungere med to kulturer og to sprog i hverdagen (Pædagogisk Perspektivplan)
- § At tosprogede børn sprogstimuleres, så de kan tale dansk, inden de starter i skole (Pædagogisk Perspektivplan)
- § Inden 2006 skal antallet af plejefamilier med etnisk minoritetsbaggrund udgøre mindst 5 procent af det samlede antal plejefamilier i Københavns Kommune (Sektorplan for børn, unge og forældre med særlige behov)

#### *Øget andel af børn fra etniske minoriteter i dagtilbud*

Andelen af indvandrer- og flygtningebørn, der benytter sig af et dagtilbud var i januar 2005 78 procent. De 78 procent dækker over, at for de 1-2-årige var tallet 68 procent og for børnehavebørnene (3-5-årige) var tallet 84 procent. Den overvejende del af de resterende 16 procent af børn i alderen 3-5 år forventes at være indmeldt i en § 4a-ordning (Folkeskolelovens § 4a stk. 3).

Det vurderes, at den positive udvikling bl.a. skyldes indsatser som mor/barn ordningerne, diverse oversatte pjecer om at gå i daginstitution rettet specielt til familier fra etniske minoritetsgrupper samt sundhedsplejens 3 års hjemmebesøg hos familier, hvis børn ikke er indmeldt i dagtilbud.

#### *Børnesammensætningen i daginstitutionerne*

Den øgede andel af børn fra etniske minoritetsgrupper, der er indmeldt i dagtilbud, har været medvirkende til at skabe en ny problemstilling; en ulige fordeling af børn fra etniske minoritetsgrupper og majoritetsbørn i nogle daginstitutioner i visse områder af byen.

Daginstitutionerne er et vigtigt forum for mødet mellem minoritet og majoritet, her findes de ideelle forudsætninger for den gensidige integration, der omtales i integrationspolitikken. Familie- og Arbejdsmarkedsudvalget arbejder derfor på at finde en model, der skal ændre den nuværende sammensætning af børnegrupperne i de berørte daginstitutioner.

#### *Sprogstimulering af tosprogede børn i daginstitution*

Alle tosprogede børn, der er indmeldt i daginstitution, og som har et andet modersmål end dansk bliver sprogvurderet, når de fylder tre år. I 2004 havde 78 procent af de tosprogede børn på tre år behov for sprogstimulering. Andelen af børn med behov falder i takt med at børnene

<sup>3</sup> Maj 2005 fremlægges nye målbare mål for sprogstimuleringsindsatsen til godkendelse i Familie- og Arbejdsmarkedsudvalget.

<sup>4</sup> Det oprindelige mål var 70 procent men fra 2005 er målet sat op til 75 procent

sprogstimuleres og bliver ældre. Således havde 49 procent af de børn, der forventes at starte i skole i august 2005 behov for sprogstimulering i september 2004.

Familie- og Arbejdsmarkedsforvaltningen forventer at indføre en sprogttest, der skal måle børnenes dansk sproglige udvikling ved skolestart. Testen er under udarbejdelse i Undervisningsministeriet, og forventes at forelægges i løbet af 2006.

Indtil da er ikke muligt, at sige hvor stor en andel af børnene, der taler og forstår så godt dansk, at de kan deltage i skolens undervisning og øvrige aktiviteter, når de starter i skolen.

I maj 2005 vil Familie- og Arbejdsmarkedsudvalget få forelagt en række nye tiltag på sprogstimuleringsområdet til politisk behandling. Formålet med tiltagene er at styrke indsatsen, bl.a. via en større fokus på forældreinddragelse og netværksgrupper for de sprogansvarlige pædagoger.

#### *Rekruttering af plejefamilier med etnisk minoritetsbaggrund*

I 2004 har Familie- og Arbejdsmarkedsforvaltningen etableret en familieplejeenhed; Den koordinerende Familieplejeenhed. Et af fokusområderne for enheden har i henhold til ovenstående mål været at rekruttere plejefamilie med etnisk minoritetsbaggrund. Rekrutteringen er bl.a. sket via oplysende arbejde i etniske foreninger og organisationer samt kontakt til diverse medier. Status april 2005 er, at der har været henvendelser fra 45 familier med etnisk minoritetsbaggrund, heraf er otte familier indtil videre blevet godkendt som plejefamilier eller netværksplejefamilier.

#### **Børn fra etniske minoriteter med handicap**

I forbindelse med et treårigt projekt på handicapområdet<sup>5</sup> er der blevet foretaget en kvalitativ undersøgelse af mødet mellem handicapcentre og borgere med etnisk minoritetsbaggrund, herunder forældre/børn med handicaps. Undersøgelsen belyser bl.a. i hvilken udstrækning Københavns Kommunes integrationspolitik efterleves i praksis. Den viser, at integrationspolitikken ikke er alment kendt blandt medarbejdere og teamchefer, og at der er behov for at orientere og diskutere indhold og betydning for praksis. Vedrørende princippet om at arbejde på at tilpasse serviceydelser i forhold til etniske minoriteters eventuelle særlige forudsætninger og behov, peges i undersøgelsen på visse barrierer og udfordringer forbundet med den individuelle vurdering og skøn i forhold til borgere med en anden social og kulturel baggrund end medarbejderen.

---

<sup>5</sup> Københavns Kommunes Koordinationsudvalg og Arbejdsmarkedsstyrelsen har støttet et treårigt projekt på handicapområdet: Projekt Etniske minoriteter med handicap. Projektets overordnede formål er at forbedre indsatsen overfor, kommunikationen med og inddragelsen af etniske minoritetsborgere med handicap i Københavns Kommune. Målgruppen er dels handicapcentrenes medarbejdere, dels borgere med etnisk minoritetsbaggrund tilknyttet handicapcentre (såvel forældre til børn med handicap som voksne handicappede).



## **Børn og Unge – projekter i 2004**

”*Integration via Idræt*” er et projekt forankret i Nørrebro Park Kvarterløft, hvor en idrætskonsulent har arbejdet med idræt som middel til integration af unge med anden etnisk baggrund. Formålet har været at skabe integration gennem selvtillid og øget selvværd samt lære unge at samarbejde med andre.

”*Containeridræt*” er et projekt forankret i Kvarterløft Nordvest, der har til formål at tilbyde idrætsaktiviteter for børn og unge i lokalområdet. I alt 80 børn har deltaget i aktiviteterne siden starten i sommeren 2004, heraf har en stor del været børn og unge med anden etnisk baggrund. Projektet har været succesfuldt og forventes at fortsætte.

”*Fristedet*” har til formål at skabe et fristed for en gruppe af unge, der er droppet ud af skolen. Klubben er forankret i den eksisterende ungdomsklub i Lundtoftegade og størstedelen af brugerne har anden etnisk baggrund end dansk. Initiativet er endnu ikke evalueret.

”*Ungmesse*” er en messe for unge, hvor aktører fra både erhvervsliv, uddannelsesinstitutioner og foreninger samles og fortæller om deres tilbud. Messen er rettet mod alle unge i København, men besøges i høj grad af unge fra Bispebjerg og Nørrebro, herunder mange med anden etnisk baggrund end dansk. Den første messe blev afviklet i marts 2004 med succes, og initiativet fortsættes derfor i 2005.

## **10 punktsplanen for samarbejdet om utilpassede unge**

”10 punktsplanen for samarbejdet om utilpassede unge” blev i foråret 2004 vedtaget af Kultur- og Fritidsudvalget, Uddannelses- og Ungdomsudvalget og Familie- og Arbejdsmarkedsudvalget. Planen udgør kommissoriet for udviklingen af et tværgående lokalt samarbejde på tværs af de tre forvaltninger.

Baggrunden for vedtagelsen af planen er, at der i perioder opleves problemer med grupper af utilpassede børn og unge, hvoraf en stor del har etnisk minoritetsbaggrund, der ved deres adfærd og udtryk skaber lokal utryghed på gaden og i fx kultur-/medborgerhuse og på biblioteker. Særligt var der store problemer på Indre Nørrebro i vinteren 2003 – 2004, hvilket konkret gav anledning til udarbejdelsen af planen.

Målet med 10 punktssamarbejdet er at sikre en bedre koordination af den lokale indsats, hvis der opleves lokale problemer med grupper af utilpassede børn og unge.

Som resultat af 10 punktsplanen er Kultur- og Fritidsforvaltningen indtrådt i SSP-samarbejdet. På centralt niveau er Kultur- og Fritidsforvaltningens administrerende direktør indtrådt i SSP-bestyrelsen, og i lokalområderne er lokale repræsentanter for Kultur- og Fritidsforvaltningen indtrådt i det lokale SSP samarbejde ved deltagelse i SSP ledelsesgrupperne og/eller - lokaludvalgene.

Samtidig er der - med afsæt i 10 punktsplanen – i alle lokalområder etableret lokale ”styregrupper” med ledelsesrepræsentanter for de tre forvaltninger. Styregrupperne har ansvaret for at etablere en lokal organisering, der modsvarer lokale behov, og som inddrager de relevante lokale aktører.

Omfanget og karakteren af det lokale samarbejde varierer meget i de enkelte bydele alt efter karakteren af det pågældende lokalområde – herunder omfanget af problemer med utilpassede børn og unge. Således er samarbejdet i de mere rolige bydele begrænset til lejlighedsvis møder med gensidig information, orientering og forventningsafstemning. Hvorimod de mere socialt belastede områder har etableret deciderede akutnetværk og omfattende beredskabsplaner, der skal sikre hurtig, koordineret og målrettet handling, hvis der opstår lokal uro.

Kultur- og Fritidsforvaltningen kan via de lokale kultur- og fritidsaktiviteter bidrage positivt til den mere langsigtede kriminalpræventive indsats. Samtidig er håbet, at det øgede samarbejde i SSP-regi kan bidrage til løsningen af nogle af de problemer, som bibliotekerne og kultur- og medborgerhusene står over for.

## 4. Ældre

### 4.1 Sundheds- og Omsorgsudvalget

Sundheds- og Omsorgsudvalget godkendte på sit møde den 19. februar 2003 (SOU 27/2003) at der på baggrund af en konstruktiv og ligeværdig dialog skal udarbejdes en strategi for en koordineret og langsigtet indsats for ældre etniske borgere i kommunen, og at der skal udarbejdes informationsmateriale til de ældre etniske borgere om eksisterende tilbud til ældre, samt rettigheder og pligter.

Som et led i dette arbejde blev der i efteråret 2003/foråret 2004 udarbejdet informationsmateriale (11 pjecer i alt) om forvaltningens servicetilbud til kommunens ældre, som oversattes til seks sprog: arabisk, engelsk, farsi, bosnisk-serbokroatisk, tyrkisk og urdu. Pjecerne distribueres via kommunens hjemmeside. Sundhedsforvaltningens ledere og medarbejdere - som skal anvende pjecerne - er blevet orienteret om dem, og ligeledes har alle praktiserende læger fået et brev om pjecerne. I 2005 er der desuden sendt brev om pjecerne til alle Familie- og Arbejdsmarkedsforvaltningens lokalcentre, som ofte er i kontakt med mange fra gruppen, da en del af de etniske ældre ikke modtager pension. Desuden er Social- og Sundhedsskolen, hvor der er mange etniske elever, orienteret om pjecerne - formentlig kan eleverne være informationskanal til de etniske ældre. Etniske klubber og foreninger samt fagblade som Ugeskrift for læger, Sygeplejersken og FOA-bladet er også blevet kontaktet.

I perioden januar til marts 2004 har Sundhedsforvaltningen afholdt dialogmøder med etniske ældre fra sproggrupperne bosnisk-kroatisk-serbisk, urdu, tyrkisk, arabisk og farsi. Der har været tolk på alle møder. Formålet har været at oplyse de ældre om kommunens servicetilbud til ældre, samt deres rettigheder og pligter, og gennem dialogmøderne at afdække de ældres ønsker og behov i relation til kommunens tilbud. På møderne er de ældre blevet informeret om pension og andre økonomiske tilskud, hjemmehjælp og hjælpemidler til ældre, madservice og tandpleje, dagcentre og træningscentre samt forebyggende tilbud, motion og sund kost. Der deltog i alt ca. 100 ældre på møderne, og langt de fleste gav udtryk for, at møderne havde givet dem ny viden.

I perioden oktober 2004 til marts 2005 er der - bl.a. på baggrund af de ønsker og behov, som de ældre udtrykte på dialogmøderne - blevet gennemført et projekt, som har haft til formål at skabe mødesteder og igangsætte aktiviteter for de ældre. De foreløbige resultater viser, at det er lykkedes at få lokale aktører på ældreområdet og det boligsociale område til sammen at skabe nye tilbud for de ældre. I løbet af 2005 skal de kunne deltage i socialt samvær og modtage råd og vejledning om fx pension, bolig, hjemmehjælp, modtage undervisning om fx type 2 diabetes, kost og ernæring samt deltage i rygestoptilbud og motionstilbud.

Desuden er Sundhedsforvaltningen i 2004 gået i gang med en kortlægning af målgruppen (fordeling i lokalområder, forsørgelsesgrundlag, antal hjemmehjælpsmodtagere, plejehjemsbeboere, mv.) samt udarbejdelse af tolkepolitik. Disse indsatser afsluttes og afrapporteres til Sundheds- og Omsorgsudvalget i forsommeren 2005.

### **Ældre – projekter i 2004**

”Etniske ældre i fokus” har til formål at give etniske ældre en bedre alderdom i Danmark og give dem informationer om samfundet. Projektet er forankret i Kvarterløft Nordvest og har forskellige multikulturelle foreninger og Lokalcenter Bispebjerg som partnere. Projektet har givet de ældre et netværk, og konklusionen er, at der er et stort behov for bedre vejledning og rådgivning til de ældre om samfundet.

## 5. Beskæftigelse

### 5.1 Økonomiudvalget

Økonomiforvaltningen har i adskillige år haft initiativer rettet mod etniske iværksættere og erhvervsdrivende med det formål at skabe flere og bedre indvandrer virksomheder i København. Denne indsats er fortsat i 2004. Baggrunden er, at København har en styrkeposition i de mange etniske iværksættere og erhvervsdrivende. Andelen af selvstændige med anden etnisk baggrund i København er således over 7 pct., mens den blandt etniske danske borgere kun er 4 pct.

De mange etnisk ejede virksomheder har både en stigende erhvervsøkonomisk betydning, men har også en positiv betydning for beskæftigelsen – ikke mindst for de indvandrere, der normalt har vanskeligt ved at få fodfæste på arbejdsmarkedet.

Der er imidlertid en lav overlevelsesgrad blandt nystartede etniske virksomheder, og det er ofte indenfor samme brancher, der åbnes nye virksomheder. Samtidig har de etniske iværksættere og erhvervsdrivende generelt begrænset kontakt til det etablerede erhvervsfremmesystem og det øvrige erhvervsliv.

Undersøgelser<sup>6</sup> peger derfor på, at de etniske iværksættere og erhvervsdrivende har behov for en særlig erhvervsfremmeindsats, hvis de positive aspekter i højere grad skal realiseres.

#### **Etniske iværksættere – projekter i 2004**

*Butikskonsulenten* er et pilotprojekt, der har haft til formål at udføre opsøgende rådgivning til særligt etniske virksomheder indenfor detail- og restaurationsbranchen. Projektet er afsluttet i 2004, men projektets resultater er kanaliseret over i den etniske rådgivningsenhed, som blev etableret pr. 1. januar 2005

I efteråret 2004 blev der gennemført en særlig opsøgende indsats fra butikskonsulenten overfor *etniske iværksættere i Mjølnerparken*. Formålet med projektet var at danne en netværksgruppe blandt de ca. 60 selvstændige i Mjølnerparken. På grund af for ringe interesse lykkedes det ikke at skabe et egentligt netværk, men butikskonsulenten har fået kontakt til mere end 20 personer, og gjort dem opmærksom på de forskellige muligheder, der er omkring etnisk iværksætteri.

*Erhvervscenter for Etablering, Vækst og Udvikling (EVU)*, der bl.a. finansieres af Københavns Kommune, rådgiver hvert år ca. 1000 potentielle iværksættere. Heraf er ca. 200 - 250 med anden etnisk baggrund.

*”Born Global”* har til formål at skabe et netværk for iværksættere, der fra starten vil tænke og handle ud fra et tværkulturelt perspektiv. Selve projektet består af et 12 måneders uddannelsesforløb, og hensigten er, at iværksættere med dansk og med anden etnisk baggrund skal drage nytte af hinandens viden og erfaringer. Projektet ledes i et partnerskab mellem Kvarterløft Nørrebro Park og Dansk Iværksætterforening.

Herudover deltager ØKF også i en række beskæftigelsesfremmende initiativer, der har til formål at øge andelen af indvandrere og flygtninge på arbejdsmarkedet samt øge deres andel af arbejdsstyrken.

<sup>6</sup> Bl.a. ”Flere og bedre virksomheder ejet af etniske minoriteter i København” New Insight, marts 2004.

## **Beskæftigelsesfremme – projekter i 2004**

*Integrationsarbejdsgruppe mellem Staten og Københavns Kommune: Økonomiforvaltningen deltager sammen med Familie- og Arbejdsmarkedsforvaltningen i et samarbejde med staten om udarbejdelse af en række forslag til aktiviteter, der i København kan medvirke til at øge andelen af flygtninge og indvandrere på arbejdsmarkedet. Forslagene samles i en rapport.*

*”Informateket” er et decentralt supplement til den kommunale beskæftigelsesindsats for alle. Dog har det lokalt fokus på etniske minoriteter på Nørrebro. Projektet er tilknyttet Kvarterløft Nørrebro Park. I 2004 har de haft 6 – 8 henvendelser om ugen. Der har ikke været nogen systematisk opfølgning på effekten, men tilbagemeldinger viser, at der udover rådgivning, kurser og andre beskæftigelses kvalificerende aktiviteter er et resultat på 15 – 25 faste varige jobs i 2004. I 2005 omdannes Informateket til ”Beskæftigelseskonsortiet”, der er en større, men stadig decentralt forankret, beskæftigelsesindsats.*

*”Jobhuset” er et partnerskabsprojekt med deltagelse af den almene sektor i Tingbjerg, der blev etableret i 2004. Der har endnu ikke været nogen måling på effekten.*

## 5.2 Sundheds- og Omsorgsudvalget

Sundheds- og Omsorgsudvalget godkendte den 29. januar 2001 følgende målsætning på området:  
*”Sundhedsforvaltningen vil arbejde for at rekruttere studerende med anden etnisk baggrund end dansk til uddannelsen som social- og sundhedsassistent” (SOU 34/2001).*

Siden godkendelsen af denne målsætning er ansvaret for driften af Social- og Sundhedsskolen overgået til Uddannelses- og Ungdomsforvaltningen. Sundhedsforvaltningen er imidlertid tæt involveret i arbejdet med rekruttering, og det er stadig Sundhedsforvaltningens ambition at efterleve ovenstående målsætning. I dag er det 30-40% af eleverne på Social- og Sundhedsskolens uddannelse til social- og sundhedshjælper, der har anden etnisk baggrund end dansk.

Sundhedsforvaltningen, Familie- og Arbejdsmarkedsforvaltningen og Uddannelses- og Ungdomsforvaltningen besluttede i 2002 (SOU 197/2002) at etablere forskellige forløb og forberedelseskurser målrettet rekruttering af etniske minoriteter til Social- og Sundhedsskolen og/eller arbejdspladserne.

I 2004 har Sundhedsforvaltningen, Familie- og Arbejdsmarkedsforvaltningen og SOSU-skolen således samarbejdet om et EU socialfondsprojekt (EQUAL) med fokus på unge uden uddannelse særligt med fokus på unge piger med anden etnisk baggrund end dansk. Målet er at få de unge piger ind i et særligt forløb til social- og sundhedshjælperuddannelsen.

Sundhedsforvaltningen samarbejder desuden med sprogskolerne for at styrke de dansksproglige kompetencer for elever med anden etnisk baggrund i forbindelse deres praktik på social- og sundhedshjælperuddannelsen.

### **Lokalområde Bispebjerg**

I lokalområde Bispebjerg er der netop afsluttet et projekt om vejledning for to-sprogede social- og sundhedshjælperelever, hvor praktiskevejlederne i samarbejde med dansklærerne på sprogskoler har understøttet udvikling af danske sprogkompetencer. Foruden styrkelse af de generelle sprogkompetencer har fokus været at arbejde med den social- og sundhedsfaglige begrebs- og kulturforståelse i pleje- og omsorgsfaget. Projektet er netop evalueret og det har været en succes både blandt elever, vejledere, lærere. Der arbejdes videre med mulighederne for at skabe rammer for at styrke praktikvejledernes muligheder for kompetenceudvikling i vejledning af målgruppen.

## 5.3 Familie- og Arbejdsmarkedsudvalget

### *Indsats overfor nytilkomne udlændinge*

Nytilkomne udlændinge hører i de første tre år under Integrationsloven. Kommunerne har ansvaret for integrationsprocessen i denne periode og det indebærer, at der for den enkelte udlænding skal udarbejdes en individuel kontrakt, der beskriver de første tre års introduktionsprogram. I Københavns Kommune sker dette i Københavns Kommunes Modtageenhed. Introduktionsprogrammet indeholder typisk tilbud om danskundervisning samt eventuelle øvrige beskæftigelsesfremmende tiltag.

Endvidere har kommunen pligt til løbende at følge op på den enkelte udlændings introduktionsprogram.

### *Integrationslovsudlændinge - målsætning*

I Familie- og Arbejdsmarkedsforvaltningens Sektorplan for Arbejdsmarkedsområdet er målsætningen for integrationslovsudlændinge, at mindst 80 procent af udlændinge omfattet af integrationsprogrammet modtager enten undervisning, aktivering eller begge dele

Ved udgangen af december 2004 var der 175 udlændinge i et aktiverings/sprogforløb. Der var desuden 729 integrationslovsudlændinge i danskundervisning på sprogcentre. Dette svarer til, at 51,0 procent af integrationslovsudlændingene er i introduktionsprogram.

Det er forvaltningens vurdering og erfaring, at kvalitetsmålet om, at 80 procent deltager i introduktionsprogrammet ikke er opnåeligt.

F.eks. viser undersøgelser lavet i Modtageenheden, at 87 procent af de integrationsudlændinge, der ikke er i introduktionsprogram, har en gyldig årsag til ikke at deltage i programmet. Gyldige årsager er f.eks. arbejde, uddannelse, barsel, sygdom m.v. Tilsvarende viser PLS-RAMBØLL's evaluering af introduktionsprogrammet i København fra maj 2002, at 94 pct. har deltaget i introduktionsprogrammet i løbet af den tre-årige introduktionsperiode, men at kun 15 procent tilkendegiver at have deltaget i hele perioden.

Målet om, at 80 procent er aktive i introduktionsprogrammet blev fastsat umiddelbart i forbindelse med Integrationslovens ikrafttræden, dvs. inden der var gjort egentlige erfaringer med introduktionsprogrammet. De første 5 års erfaringer med Integrationsloven har vist, at stort set ingen udlændinge deltager i introduktionsprogrammet i samtlige 3 år, jf. ovenstående. Det betyder, at deltagelsesgraden har ligget nogenlunde konstant omkring 50 procent.

På denne baggrund er kvalitetsmålet i det vedtagne budget 2005 erstattet af følgende 2 nye mål:

1. Halvdelen af integrationsudlændingene påbegynder 6 måneders sammenhængende ordinær beskæftigelse inden udløbet af den treårige introduktionsperiode.
2. Mindst 90 procent af alle udlændinge omfattet af Integrationsloven tilbydes deltagelse i introduktionsprogrammet. Mindst 80 procent deltager i introduktionsprogrammet i mere end 6 mdr.

I 2004 er Københavns Kommunes integrationsindsats over for integrationslovsudlændinge blevet mere beskæftigelsesrettet.



### *Beskæftigelsesrettede tilbud til selvforsørgende*

Ændringer i Integrationsloven pr. 1. januar 2004 har gjort det muligt for kommunerne at tilbyde job med løntilskud og praktikforløb til såkaldt selvforsørgende udlændinge, dvs. til udlændinge, der er forsørget af ægtefællen.

Københavns Kommunes Modtageenhed har i 2004 bl.a. gennemført et forløb i samarbejde med en række københavnske gymnasieskoler, hvor målgruppen af højtuddannede etniske minoritetsborgere har været tilknyttet en mentorordning for elever der er indvandrere eller efterkommere.

Yderligere har kommunen gennemført og igangsat tre udviklingsprojekter med støtte fra Integrationsministeriet: "Kvalificeret arbejdskraft i kvalificeret job", "Fra taxichauffør til AC'er" og "Skæve tanker i kvalificeret job". Alle projekterne har involveret en række konkrete virksomheder, som er indgået i dels opkvalificering og kompetenceafklaring, dels ved ansættelse af etniske minoritetsborgere i ordinære job, praktikforløb og job med løntilskud.

### *Samling af ydelsessager på Undervisningscenter for Indvandrere*

Også indsatsen over for borgere der modtager integrationsydelse er blevet mere beskæftigelsesrettet, da alle borgere der modtager disse ydelser, også borgere der ikke umiddelbart kan tilbydes en aktiv indsats pga. sygdom, barsel mv., er blevet tilknyttet Undervisningscenter for Indvandrere (UCI). Fordelen er, at integrationsydelsesmodtagerne gives et beskæftigelsesrettet tilbud, så snart vedkommende igen bliver aktiveringsparat. Effekten har bl.a. været, at aktiveringsgraden for denne gruppe er øget fra 51 procent i 4. kvartal 2003 til 69 procent 4. kvartal 2004.

### ***Indsatsen over for etniske minoriteter på kontanthjælp***

23 procent af kommunens borgere med anden etniske baggrund i alderen 16-64 år er på kontanthjælp. For disse borgere tilbydes der i lighed med andre borgere på kontanthjælp en beskæftigelsesfremmende indsats. Tilbudsvifte over for kontanthjælpsmodtagere består af følgende hovedelementer:

- Et kontaktføreløb med individuel samtale hver 3. måned
- Jobplan i forbindelse med alle tilbud. En forenklet tilbudsvifte med hovedvægt på tre overordnede redskaber
  - Vejledning og opkvalificering
  - Virksomhedspraktik og
  - Løntilskudsplaceringer

I Familie- og Arbejdsmarkedsforvaltningens Sektorplanen for Arbejdsmarkedsområdet er målsætningen for etniske minoriteter, at kontanthjælpsgraden blandt etniske minoriteter skal nedbringes gennem en målrettet og systematisk aktiverings- og uddannelsesindsats til et niveau, der i højere grad ligner niveauet blandt øvrige danskere. I budget 2004 var målsætningen, at nedbringe kontanthjælpsgraden til 25 procent I 2004 var kontanthjælpsgraden 23 procent.

En væsentlig del af forklaringen på faldet i antal etniske kontanthjælpsmodtagere er, at det er lykkedes at nedbringe antallet af passive kontanthjælpsmodtagere i gruppen med 304 personer, svarende til 5,2 procent af det samlede antal passive kontanthjælpsmodtagere med etnisk

minoritetsbaggrund. Samtidig er antallet i aktive tilbud øget, således at aktiveringsgraden for etniske minoriteter er steget fra 39,2 procent i 2003 til 40,9 procent i 2004.

Denne udvikling er bl.a. sikret ved, at de 10 beskæftigelsescentre i Københavns Kommunes Beskæftigelsesindsats i deres kontrakter for 2004 har indføjet en række kvalitetsmålsætninger for, hvordan deres tilbud i højere grad end tidligere kunne rumme etniske minoriteter. På stort set alle centre har dette arbejde koncentreret sig om at tilbyde supplerede sprogundervisning i forbindelse med de lediges deltagelse i beskæftigelsestilbud.

De positive resultater af dette arbejde kan ses ved, at den etniske andel i beskæftigelsesindsatsen i 2004 er blevet forøget i forhold til 2003. I 2004 var andelen af etniske minoriteter i KKB således på 39 procent mod 37 procent i 2003.

Etnisk Enhed, der er en særlig enhed under Københavns Jobcenter, har i løbet af 2004 fordoblet antallet af borgere i enheden fra knap 400 til 800. Etnisk Enhed medvirker i vid udstrækning til, at en stor gruppe borgere, der hidtil overvejende har modtaget danskundervisning, nu tilbydes et fuldtids kombineret dansk- og beskæftigelsestilbud.

#### *Unge etniske minoriteter på kontanthjælp*

I budgetaftalen for 2004 blev der sat særligt fokus på at opstramme og styrke kommunens indsats overfor unge indvandrere på kontanthjælp. ”Redegørelse om uddannelse og integration for unge i Københavns Kommune”, som er udarbejdet i samarbejde mellem Familie- og Arbejdsmarkedsforvaltningen, Uddannelses- og Ungdomsforvaltningen og Økonomiforvaltningen i Københavns Kommune, samt DA, DI, LO og FTF, indeholder seks konkrete initiativer i forhold til en styrket indsats for uddannelse og beskæftigelse til unge indvandrere, som enten er igangsat i 2004 eller igangsættes primo 2005. Disse initiativer er:

- Projekt med forlængelse af vejledningen af de unge fra det 19. til det 25. år.
- Pilotprojekt med fælles mentorordning for 15-29-årige.
- Indkredsning af den gruppe unge indvandrere, der ikke er omfattet af arbejdsmarkedsforanstaltninger.
- Etablering af et uddannelsesråd i Københavns Kommune.
- Styrket samarbejde mellem grundskole og erhvervsliv for at styrke elevernes grundlag for uddannelses- og erhvervsvalg.
- Udvikling og afprøvning af 2-3 modeller for øget involvering af forældrene i unges valg af uddannelse i grundskolens udskoling

Herudover har Familie- og Arbejdsmarkedsforvaltningen i 2004 igangsat yderligere to projekter rettet mod etniske unge på kontanthjælp.

Det ene projekt ”Børn som indgang” er rettet mod 300 18-29-årige unge mødre med etnisk minoritetsbaggrund på passiv kontanthjælp i 4 lokalområder. Samtlige 300 kvinder i målgruppen kontaktes og indkaldes til samtale og fastholdes i et beskæftigelsesrettet forløb.

Det andet projekt ”Vilijob” foregår i samarbejde med Kriminalforsorgen rettet mod kriminelle unge mænd med etnisk minoritetsbaggrund, som modtager kontanthjælp og er under tilsyn af

Kriminalforsorgen. Gennem tæt samarbejde med en række arbejdsgivere og markant støtte til den enkelte unge på arbejdspladsen skal de unge sikres permanent tilknytning til arbejdsmarkedet.

Indsatsen på området har allerede nu vist positive effekter i forhold til et faldende antal unge etniske minoriteter i kontanthjælpssystemet, jf. nedenstående tabel 1.

**Tabel 1. 18-24-årige etniske minoriteter på kontanthjælp, fordelt på køn og kontanthjælpsgrad**

	Antal			Kontanthjælpsgrad		
	Mænd	Kvinder	I alt	Mænd	Kvinder	I alt
4. kv. 03	410	573	982	16,2	19,2	17,9
1. kv. 04	379	538	917	15,0	18,3	16,8
2. kv. 04	352	526	878	13,9	18,0	16,1
3. kv. 04	330	504	834	12,7	16,9	15,0
4. kv. 04	363	483	846	13,5	16,0	14,8

Kilde: Københavns Kommunes kontanthjælpssystem, Folkeregisterdata

Af tabel 1 fremgår det, at antallet af 18-24-årige etniske minoriteter på kontanthjælp i Københavns Kommune er faldet med over 14 procent fra 4. kvartal 2003 til 4. kvartal 2004. Et fald der er mere end dobbelt så stort som det generelle fald i antallet af kontanthjælpsmodtagere i kommunen.

### **Københavns Kommune som rollemodel på integrationsområdet**

Integrationsministeriet har bl.a. på baggrund af ministeriets effektmålinger af kommunernes integrationsindsats, udnævnt Københavns Kommune til rollemodel for god integration over for andre kommuner.

Baggrunden for Københavns Kommunes udnævnelse som rollemodel er kommunens evne til at skaffe etniske minoriteter i job, samt at kommunen har udviklet nogle anvendelige metoder, der omfatter virksomhedssamarbejde og kombinationen af arbejde og sprogundervisning. I alt har ministeriet udnævnt ni kommuner til rollemodeller for landets øvrige kommuner.

Integrationsministeriet har fremstillet en film med en varighed på ti minutter om Københavns Kommune som rollemodel for god integration. I filmen, der blev præsenteret for offentligheden og landets øvrige kommuner den 25. januar 2005, er hovedvægten lagt på metoderne til samarbejde med virksomheder samt koblingen af sprog og arbejde. Ud over filmen har Integrationsministeriet udgivet en pjece om bl.a. Københavns Kommunes integrationsindsats.

### **Kampagnen ”Bryd gamle vaner – ansæt nye ansigter”**

I april 2004 startede Københavns Kommune en kampagne med titlen "Bryd gamle vaner - ansæt nye ansigter". Kampagnen, der blev finansieret af Københavns Kommunes Koordinationsudvalg, havde til formål at gøre virksomheder opmærksomme på den arbejdskraftreserve, der findes i kommunens ledige kontanthjælpsmodtagere med anden etnisk baggrund end dansk.

Kampagnens tiltag omfattede bl.a., at en til lejligheden fremstillet plakat med kampagnens titel, som blev ophængt på plakatsøjler i kommunen. Yderligere var der reklamer på Metro-stationer, og der blev udsendt et blad på 24 sider til 7.000 virksomheder i kommunen. Bladet indeholdt en blanding af faktuelle oplysninger om støtteordninger og en række små succeshistorier om mennesker med etnisk minoritetsbaggrund, der efter mange år på kontanthjælp, er kommet i job.

## **5.4 Miljø- og Forsyningsudvalget**

KE har i samarbejde med Familie- og Arbejdsmarkedsforvaltningen, Center for Offentlig Jobtræning, iværksat Projekt Socialt Partnerskab med henblik på at integrere arbejdspladsparate kontanthjælps-modtagere med anden etnisk baggrund end dansk i forskellige afdelinger i KE. Målet er at integrere i alt 6-8 kontanthjælps-modtagere. En handleplan blev udarbejdet for 2004, og processen blev igangsat ultimo 2003. De første kandidater startede 1. marts 2004, og projektet er herefter blevet gennemført med i alt 3 kandidater i løbet af 2004. Af de 3 kandidater er 1 kommet i arbejde i anden virksomhed efter anbefaling fra KE, 1 er startet på længerevarende kursus med henblik på at udvikle sine muligheder for fremtidig ansættelse, og 1 er i gang med andet praktikophold. Erfaringerne med de 3 kandidater er forskellige. Alle afdelinger i KE har dog været positive og vil gerne deltage i projektet, der fortsætter i 2005 og 2006. En handleplan for 2005 er blevet udarbejdet med henblik herpå.

## 6. Københavns Kommune som arbejdsplads

### 6.1 Økonomiudvalget

Økonomiforvaltningen arbejder med initiativer for at fremme mangfoldighedsledelse og etnisk ligestilling dels for hele Københavns Kommune og dels for Økonomiforvaltningen alene.

Mangfoldighedsledelse handler om at udnytte medarbejdernes mangfoldighed og forskellighed som en ressource, og dermed se forskelligheden som et aktiv frem for et problem. Det gælder både i forhold til viden, arbejdsmetoder og holdninger, men også i forhold til køn, alder og etnisk baggrund.

Samtidig har borgere med anden etnisk baggrund en arbejdsløshedsprocent, der er fire gange så høj som den øvrige del af arbejdsstyrken. Det kræver en aktiv indsats fra det offentlige og fra virksomhederne, hvis disse grupper skal integreres og sikres varig tilknytning til arbejdsmarkedet.

Imidlertid knytter sig nogle udfordringer til det at rekruttere og ansætte mere mangfoldigt, herunder særligt flere med anden etnisk baggrund. ØKF har i løbet af 2004 gennemført to undersøgelser, hhv. med fokus på 1) god rekrutteringspraksis overfor etniske minoriteter internt i ØKF og 2) på barrierer for rekruttering, sådan som de opfattes blandt nyuddannede AC'ere af anden etnisk herkomst. Undersøgelserne peger blandt andet et lavt kendskab til kommunen, mangel på netværk i forhold til kommunen og på visse defensive forventninger som barrierer for at søge et job i ØKF.

Derudover har der også vist sig nogle udfordringer ved at lede en mangfoldig arbejdsplads. Der er derfor behov for at få omsat de positive holdninger til konkrete handlinger, hvis de positive aspekter ved mangfoldighed skal udnyttes.

#### **Projekter i 2004**

Projekt "*Mangfoldige Arbejdspladser*" (MAP) er et tværgående initiativ, der har til formål at implementere mangfoldighedsledelse og etnisk ligestilling i hele Kommunen. Projektet er gennemført af ØKF i et samarbejde med FAF, SUF og U&U. Projektet har involveret tre arbejdspladser (Klostervængeskolen, Kirsebærhaven Plejehjem og Lokalcenter Ydre Nørrebro), der over en periode på 14 måneder har arbejdet systematisk med mangfoldighed og ligestilling. Fra to af de involverede arbejdspladser meldes om bedre samarbejdsforhold på tværs af faglige og kulturelle skel. Erfaringerne fra projektet vil blive samlet op og brugt til udvikling af et sæt konkrete værktøjer.

"*Karrierebarrierer for medarbejdere (nuværende og potentielle) i Københavns Kommune*" er en række konference- og seminaraktiviteter organiseret af Kursuscentret. Forberedelserne er påbegyndt i 2004 efter bevilling fra den kommunale Momsfond og aktiviteterne gennemføres i 2005. Der er endnu ingen resultater eller erfaringer fra projektet.

"*Kursus i Interkulturel Kommunikation*" er et pilotkursus ved Københavns Kommunes Kursuscenter, der havde til formål at øge kommunens medarbejders viden om hvordan man gennemfører en vellykket kommunikation med borgere med en anden etnisk baggrund. I alt 13 personer har deltaget i pilotkurset fra både FAF, MFF, ØKF og BTF. Kurset var vellykket og er nu gjort til en fast del af kursuscentrets program.

## 6.2 Kultur- og Fritidsudvalget

KFF er den forvaltning i Københavns Kommune, der har den største andel af medarbejdere med anden etnisk baggrund end dansk. Dette gælder primært i rengøringservice, men også på bibliotekerne, i stadsarkivet m.m.

### **Projekter i 2004**

I 2004 har KFF bl.a. gennemført projekt "Dansk til rengøringsassistenter i KFF med anden etnisk baggrund end dansk", hvor 40 medarbejdere - flest kvinder - modtog 60 timers undervisning i dansk i arbejdstiden med fuld løn. Baggrunden var en bevilling fra centralt kommunalt hold til kompetenceudvikling af kortuddannede.

Endvidere skal nævnes, at der hvert år ansættes seks nye kontorelever i KFF i samarbejde med UUF. I "Handlingsplan om etnisk ligestilling på arbejdspladserne 2003-2005" anføres det, at KFF skal tilstræbe, at nogle af eleverne har anden etnisk baggrund end dansk. I 2004 var 50 % af eleverne af anden etnisk baggrund end dansk – det samme gør sig gældende for 2005.

## **6.3 Sundheds- og Omsorgsudvalget**

### ***Sundhedsfaglige medarbejdere i ældreplejen***

Sundhedsforvaltningen arbejder kontinuerligt for at styrke kompetenceudviklingsindsatsen for de sundhedsfaglige medarbejdere i ældreplejen. Der er særlig fokus på de kort uddannede medarbejdere. I 2004 har der været gennemført arbejdsmarkedsrelateret uddannelse for at give et kompetenceløft af denne målgruppe. Det er sket gennem faglige og personlige kurser og uddannelse. Der er fokus på en generel opkvalificering af de sundhedsfaglige medarbejdere. Der har ikke været skelnet til, hvorvidt medarbejderne har dansk eller en anden etnisk baggrund end dansk, idet den overordnede målsætning med kompetenceudvikling er at sikre et generelt kompetence- og uddannelsesløft af medarbejderne med kortere sundhedsfaglig baggrund uanset kulturel eller etnisk baggrund. 650 (61%) medarbejdere ud af 1058 medarbejdere fra 8 arbejdspladser har indtil nu deltaget i kurser/uddannelse. Antallet forventes at blive endnu højere inden projektet afsluttes i juni 2005. Medarbejdernes deltagelse i projektet er dog afhængig af at driften i ældreplejen skal fortsætte uhindret. På arbejdspladserne har der været et mærkbart personligt og fagligt kompetenceløft i hverdagen.

### ***Administrative medarbejdere på Pensions- og Omsorgskontorerne***

I foråret 2004 blev der gennemført et kursus i interkulturel kommunikation for de administrative medarbejdere på Pensions- og Omsorgskontorerne. Kurset skulle opruste medarbejderne i forhold til kommunikationen med det stigende antal ældre, som har anden etnisk baggrund end dansk. Kurset var dels led i en omfattende opkvalificering af denne medarbejdergruppe, og dels led i den indsats, som Sundhedsforvaltningen har iværksat overfor ældre med anden etnisk baggrund, som er nævnt under temaet "Ældre". Deltagerne evaluerede efterfølgende kurset meget positivt. Det overvejes i Sundhedsforvaltningen, hvorvidt kurset skal udbydes igen.



## 6.4 Familie- og Arbejdsmarkedsudvalget

### ***Familie- og Arbejdsmarkedsforvaltningens handlingsplan om etnisk ligestilling***

Familie- og Arbejdsmarkedsforvaltningens Kontor for Personale-, Organisationsudvikling og Service har i 2003 udarbejdet 'Handlingsplan om etnisk ligestilling i FAF 2003-2005', samt ansat en etnisk ligestillingskonsulent i en to-årig stilling. Endvidere er 'mangfoldighed og etnisk ligestilling på arbejdspladsen' ét af fokuspunkterne i FAFs nye personalepolitik, vedtaget i 2003.

Mulighederne for at fremme etnisk ligestilling er formidlet ud til arbejdspladserne igennem to igangværende processer på personaleområdet. Den ene er samarbejdsudvalgenes udmøntning af personalepolitikens fokuspunkt 'Mangfoldighed og etnisk ligestilling på arbejdspladsen'. Her understøtter kontoret samarbejdsudvalgene gennem skriftlige vejledninger og temamøder. Den anden proces er 'Ledelsesudvikling i FAF'.

Ved rekrutteringsmøder på Den Sociale Højskole gør Kontoret for Personale-, Organisationsudvikling og Service opmærksom på, forvaltningens fokus på etnisk ligestilling. Kontoret har endvidere gennemført et projekt, hvor handelsskoleelever med anden etnisk baggrund end dansk blev opmuntret til at søge to-årige kontorelevstillinger i lokalcentrene. Projektet omfattede tilbud om jobintegreret danskundervisning. Der blev ansat 9 elever i marts 2005.

#### *Målsætning for arbejdet med etnisk ligestilling*

Den overordnede målsætning for arbejdet med etnisk ligestilling på forvaltningens arbejdspladser er, at medarbejdersammensætningens skal afspejle befolkningssammensætningen i Københavns kommune, samt at mangfoldighed udnyttes som et aktiv i opgaveløsningen.

Målet for de igangsatte aktiviteter er, at forvaltningens arbejdspladser bliver i stand til, konkret at fremme etnisk ligestilling gennem rekruttering og opkvalificering, og ved en konstruktiv håndtering af kulturel forskellighed på arbejdspladsen.

#### *Indsamling af erfaringer*

De igangsatte aktiviteter tager udgangspunkt i kontorets erfaringsopsamling i lokalforvaltningen vedr. igangværende tiltag og projekter på området, samt en undersøgelse af muligheder og barrierer for etnisk ligestilling på lokalcentrene, foretaget i 2003.

Kontoret har endvidere indsamlet viden om kvalifikationer og jobsøgningsstrategier hos potentielle medarbejdere med anden etnisk baggrund, alternative rekrutteringskanaler, mentorordninger, muligheder for at tilbyde sproglig og faglig opkvalificering samt praktikforløb.

Udmøntningen af handlingsplanen forventes afsluttet i sommeren 2005, og HSU evaluerer arbejdet med personalepolitikken i efteråret 2005. En opfølgning på indsatserne for at fremme etnisk ligestilling indgår i kontorets udviklingsplan for 2004-2006.

## 6.5 Bygge- og Teknikudvalget

Bygge- og Teknikudvalget skal indledningsvist gøre opmærksom på, at

- § initiativer i forbindelse med integrationsarbejdet i Bygge- og Teknikforvaltningen iværksættes af forvaltningens enkelte enheder – erfaringer og viden deles i forvaltningens HR-styregruppe. Forvaltningen har ikke en fælles integrationspolitik.
- § de væsentligste initiativer i forvaltningen er inden for indsatsområdet ”Københavns Kommune som arbejdsplads”
- § forvaltningens enhed KTK i disse år har fokus på opfyldelsen af den vedtagne effektiviseringsplan, og herunder udvikler personalepolitikken i lighed med forvaltningens øvrige enheder med henblik på at gøre KTK til en attraktiv arbejdsplads for alle medarbejdere, uanset køn og etnisk baggrund

### **Vej & Park**

Bygge- og Teknikforvaltningens enhed Vej & Park iværksatte i 2003 et projekt i regi af enhedens arbejde med det sociale ansvar. Formålet med projektet er at give medarbejdere med anden etnisk baggrund end dansk en mulighed for at opnå – og fastholde – en varig tilknytning til arbejdsmarkedet. I forbindelse med projektet oprettes der særlige stillinger i tæt samarbejde med Københavns Kommunes Center for offentlig jobtræning – på denne måde er der løbende ansat mindst to medarbejdere. Stillingerne kombinerer læring på arbejdsstedet og uddannelse uden for arbejdsstedet. Erfaringerne fra projektet er meget positive.

### **Københavns Kirkegårde**

Bygge- og Teknikforvaltningens enhed Københavns Kirkegårde iværksatte i 2003 et projekt ”Fælles ansvar” i regi af enheden arbejde med det sociale ansvar. Formålet med projektet er at give unge mennesker mulighed for at opnå – og fastholde – en varig tilknytning til arbejdsmarkedet. Målgruppen er unge under 21 år, som af den ene eller anden årsag har svært ved at komme ind på arbejdsmarkedet. P.t. uddannes to gartnererelever med anden etnisk baggrund end dansk. Erfaringerne fra projektet er meget positive, herunder erfaringerne fra samarbejdet med Københavns Kommunes Center for offentlig jobtræning.

### **Parkering København**

Bygge- og Teknikforvaltningens enhed Parkering København lægger afgørende vægt på at opnå mangfoldighed i arbejdsstyrken, og dette præger hele processen, når der ansættes parkeringsvagter. I 2003 iværksatte Parkering København et projekt med det formål at gøre en særlig indsats for at ansætte og uddanne p-vagter med anden etnisk baggrund end dansk. Erfaringerne med projektet er meget positive, herunder erfaringerne fra samarbejdet med Københavns Kommunes Center for offentlig jobtræning. Projektet blev videreført i 2004, og indsatsen blev belønnet med tildelingen af MIA-prisen i foråret 2004. MIA-prisen gives til virksomheder, der aktivt fremmer mangfoldighed og konsekvent forhindrer forskelsbehandling i deres organisation. Prisen er indstiftet af Institut for Menneskerettigheder og blev uddelt første gang netop i 2004.

Bygge- og Teknikforvaltningens enheder indgår desuden i en række samarbejder med andre forvaltninger, offentlige myndigheder og andre eksterne samarbejdspartner om generelle initiativer til fremme af integration. Dette gælder bl.a. Plan & Arkitekturs deltagelse i arbejdet med Københavns Kommunes boligsociale indsats.

Ledelsen i Bygge- og Teknikforvaltningen er opmærksom på, at der fortsat er behov for at fokusere på integrationsarbejdet i forvaltningen.

## 6.6 Miljø- og Forsyningsudvalget

I Miljøkontrollen er arbejdet med omlægning til økologi i kommunens køkkener fortsat i 2004.

Det andet pilotprojekt for 2004, er ligesom det første udbygget med et beskæftigelsesprojekt, hvor ledige ansættes i de deltagende køkkener og fungerer som afløsere bl.a., når det faste personale er på kursus. Via køkkenpraktikken og økologiske kurser uddannes de ledige samtidig til økologiske køkkenmedarbejdere. På det andet hold deltog og gennemførte 14 deltagere heraf 6 med anden etnisk baggrund end den danske. Af de 14 fik 6 arbejde efter følgende heraf i med anden etnisk baggrund end dansk.

I den sammenhæng er det måske vigtigt at nævne, at der ikke i forbindelse med dette andet pilotprojekt var aftalt og etableret en jobgaranti i kommunen. Det var derimod tilfældet med det første pilotprojekt fra 2003, hvor 7 deltagere efterfølgende fik fast arbejde heraf 5 med anden etnisk baggrund end dansk.

I 2004 blev der taget initiativ til et tredje pilotprojekt. Ligesom i det første projekt er der også her etableret en jobgaranti af Familie- og Arbejdsmarkedsforvaltningen i Københavns Kommune. Det tredje projekt løber til udgangen af 2005. P.t. er der 14 deltagere heraf 6 med anden etnisk baggrund end dansk. Målet for projekterne har været og er, at mindst 50 % af de, der fuldfører den afsluttende undervisning, får regulært arbejde bagefter.

R98 har igennem et par år medvirket i et projekt, hvor 11 ledige over 25 år med anden etnisk baggrund end dansk gennem et 1-årigt forløb er blevet udlært som skraldemænd. I dag er 9 af de 11 ansat i R98. Projektet er et samarbejde mellem R98, Arbejdsformidlingen Storkøbenhavn, AMU Center København, Landstransportskolen, Havneskolen og FIC (Fagligt Internationalt Center for uddannelse).

I sommeren 2004 har R98 startet et ungdomslærlingeprojekt. Uddannelsen løber til juli 2007, og der er 6 unge mænd mellem 17 og 21 år i lære som skraldemænd. Af de 6 er 3 med en anden etnisk baggrund end dansk. Lærlingeuddannelsen, der ender med en svendep prøve, er en del af et projekt, der har til formål at udvikle en model for, hvordan unge med en anden etnisk baggrund end dansk kan integreres og fastholdes på arbejdsmarkedet. Projektet er blevet til i samarbejde mellem R98, Renovationsarbejdernes Fagforening, Teknisk Erhvervsuddannelsescenter (Landstransportskolen), Vilde Lærerprocesser (der hører under Familie- og Arbejdsforvaltningen i KK) og FIC (Fagligt Internationalt Center for uddannelse).

Miljøkontrollen har - ligesom i tidligere år — brugt en tolk og rådgiver på konsulentbasis i.f.m. tilsynsarbejde, på etnisk drevne virksomheder. Vedkommende har i 2004 endvidere været brugt til konsulent- og informationsopgaver i et konkret projekt — Mohit-miljø. Projektet startede i 2002 og afsluttes i 2005. Miljøkontrollen og Den Grønne Familie (en græsrodsbevægelse) deltager i styregruppen for projektet

## 7. Kultur- og Fritidsengagement

### 7.1 Kultur- og Fritidsudvalget

Et aktivt fritidsliv har en værdi i sig selv og er generelt med til at højne københavnernes livskvalitet. I en integrationsmæssig sammenhæng skaber forenings- og kulturlivet rammerne for at mennesker kan mødes om en fælles interesse på tværs af etniske, sociale, kulturelle og religiøse forskelle. Dertil kommer, at deltagelse i kultur- og fritidslivet kan være med til at mindske risikoen for social marginalisering, uhensigtsmæssig adfærd og kriminalitet.

Det væsentligste integrationsarbejde sker decentralt via de kulturelle og idrætslige aktiviteter, der bl.a. foregår i kultur- og medborgerhusene, på bibliotekerne, på idrætsanlæggene og i foreningerne<sup>7</sup>. Alle disse tiltag og aktiviteter gennemgås ikke i indeværende notat – dog vil der blive fremtrukket enkelte eksempler.

Fra centralt hold bakkes der op om det lokale integrationsarbejde på kultur- og fritidsområdet via tilskud, puljer, rådgivning og konsulentbistand. Den primære målgruppe for disse tiltag er børn og unge med minoritetsbaggrund.

#### ***Projektrådgivningen og Brobygningspuljen (KFU/FAU)***

For at fremme integrationen af etniske minoriteter i det frivillige foreningsliv gik Kultur- og Fritidsudvalget og Familie- og Arbejdsmarkedsudvalget i 2002 sammen om at etablere et konsulentteam. Konsulentteamets årlige budget er på ca. 3,5 mio. kr., hvoraf ca. 1,2 mio. kr. er afsat til en pulje.

Projektrådgivningen rådgiver og understøtter foreninger i at udvikle og implementere integrationsprojekter. Derudover iværksættes samarbejdsprojekter med foreningslivet, og der udføres lokalt opsøgende arbejde blandt etniske minoriteter – især børn og unge.

I 2004 er 658 etniske minoritetsbørn og 37 voksne etniske minoriteter introduceret til foreningslivet via Projektrådgivningens opsøgende arbejde og projekter. Derudover har 67 foreninger været igennem et rådgivningsforløb, der er rekrutteret 25 nye frivillige til projekter og foreninger, og der er iværksat/gennemført 29 samarbejdsprojekter med foreningslivet.

Endvidere administrerer Projektrådgivningen Brobygningspuljen (1,2 mio. årligt), som kan søges til projekter, der har til formål at introducere etniske minoritetsbørn og -unge til det frivillige folkeoplysende foreningsliv. Puljen udmøntes af Kultur- og Fritidsudvalget og Familie- og Arbejdsmarkedsudvalget.

I 2004 har Brobygningspuljen støttet 16 projekter. Den samlede målsætning for de 16 projekter er at rekruttere ca. 600 nye børne- og ungdomsmedlemmer, samt at sikre en fastholdelse af yderligere 350 etniske minoritetsbørn og -unge, der allerede er indmeldt i foreningerne.<sup>12</sup> Brobygningspuljeprojekter er afsluttet i 2004, og de har tilsammen rekrutteret 424 nye medlemmer med anden etnisk baggrund end dansk.

---

<sup>7</sup> KFFs primære støtte til foreningslivet er at stille faciliteter til rådighed for og give tilskud til aktiviteter for børn og unge under 25 år.

I perioden 2002-2004 har Projektrådgivningen og brobygningspuljeprojekterne tilsammen introduceret mere end 2500 etniske minoritetsbørn og -unge til foreningslivet. Derudover har 188 foreninger været igennem et rådgivningsforløb, og der er iværksat/gennemført 43 samarbejdsprojekter med foreningslivet og rekrutteret 74 nye frivillige.

### **Udviklingspuljerne (FOU)**

Formålet med udviklingspuljerne for børn og unge har været at støtte initiativtagere, som tilbyder folkeoplysende aktiviteter for børn og unge. En vis del af puljen har været forbeholdt projekter rettet mod etniske minoritetsbørn og -unge.

Udviklingspuljerne har i 2004 støttet 34 integrationsprojekter med i alt 2,2 mio. kr. Foreningerne forventer, at projekterne tilsammen bevirker, at ca. 780 etniske minoritetsbørn bliver/er blevet medlem af en forening.

Med budgetforliget for 2005 blev det besluttet, at afslutte puljerne pr. 31. december 2004. I 2005 og 2006 er der årligt afsat 2,5 mio. kr. til idrætsforeninger, der vil gøre en særlig indsats for etniske minoritetspiger eller overvægtige børn og unge. Målgruppen er børn og unge i alderen 4-16 år.

### **Motionssatsningen i Kgs. Enghave og Nordvest (KFF/SUF)**

I forlængelse af Folkesundhedsplanen blev der i 2003 ansat en motionskonsulent i henholdsvis Kgs. Enghave og Nordvest, som begge er idrætssvage områder. Målet med motionssatsningen er at skabe social lighed i sundhed og at skabe attraktive bevægelsestilbud for alle alders- og befolkningsgrupper i de to områder. I begge områder er der i 2004 iværksat en del projekter, der specifikt retter sig mod etniske minoriteter.

Projektet løber frem til d. 31. august 2005. Der arbejdes p.t. på at forlænge indsatsen i Nordvest samt dele af indsatsen i Kgs. Enghave.

### **Bibliotekernes integrationsarbejde i 2004**

De ovenfor nævnte problemer med særlige grupper af børn og unge, ændrer ikke på det forhold, at bibliotekernes indsats på integrationsområdet i høj grad er en del af det daglige virke. Især etniske minoritetsbørn og -unge er flittige brugere af bibliotekernes tilbud.

Alle afdelinger i Københavns Kommunes Biblioteker tilbyder materialer (bøger for børn og voksne, musik-cd'er, og for visse sproggrupper videofilm) på modersmål for flygtninge/indvandrergruppen. Alle afdelinger tilbyder ligeledes integrationsstøttende og sprogstimulerende materialer som f.eks. danskkurser, ordbøger, letlæselig litteratur om danske samfundsforhold samt materialer som bruges ved forskellige arbejdsmarkedsuddannelser.

Formidlings- og integrationsindsatsen har basis i det daglige arbejde i de enkelte biblioteker, men behovet for koordinering af indsatsen har været stigende i den seneste periode. Bibliotekernes ledelse har derfor med virkning fra april 2005 besluttet, at en medarbejder i halvdelen af sin arbejdstid skal fungere som integrationskonsulent for de københavnske biblioteker. Indsatsen

iværksættes for at fremme den faglige udvikling på området og øge kontakten til samarbejdspartnere uden for bibliotekerne.

Tre ud af seks biblioteksområder har etniske minoriteter som særligt indsatsområde. I virksomhedskontrakterne med disse biblioteksområder optræder bl.a. følgende resultatmål:

- § Øget biblioteksorientering til sprogskoler, privatskoler og andre relevante undervisningssteder.
- § Øget indkøb af sprogstimulerende materialer og sprogkurser i dansk.
- § Udarbejdelse af lister over relevante materialer inden for f.eks. sprogkurser, materialer om dansk samfund og historie samt materialer på let dansk.
- § Øget synlighed af bibliotekernes tilbud, f.eks. i form af hjemmeside, der henvender sig direkte til etniske minoriteter.
- § Fortsat produktion af lydaserede produkter til gavn for læsesvage (f.eks. tosprogede) på kassetband, CD eller via Internettet.

I økonomisk samarbejde med FAF og Vesterbro Kulturhus drives fortsat Børnekulturstedet på Vesterbro Bibliotek.

I løbet af 2004 og 2005 er der iværksat en række udviklings- og integrationsprojekter på de københavnske biblioteker. Projekterne er gennemført med støtte fra Biblioteksstyrelsens udviklingspulje og kampagnen: *Biblioteket – en port til det danske samfund*. Alsidigheden i disse projekter belyses af titlerne:

- § "Læs og Læring for mødregrupper fra etniske minoriteter på biblioteket" på Biblioteket i Solvang Centret.
- § "Fair Play", et samarbejdsprojekt mellem Tingbjerg Bibliotek, Brønshøj Boldklub og Rutens Fritidsklub.
- § "Sproget – porten til det åbne samfund. Integration og læring", et projekt på Nørrebro Bibliotek, hvor målgruppen er børnefamilier i Mjølnerparken.
- § "Sprogstimulering af tosprogede børn i alderen 0 – 10 år". Et netværkssamarbejde mellem Lydavisen og flere børne- og skolebiblioteker i København og på Frederiksberg.

### **Ressourcepersoner på bibliotekerne**

En del biblioteker har problemer med grupper af børn og unge (primært med anden etnisk baggrund end dansk), som frekventerer institutionerne uden et egentligt formål. Disse grupper skaber uro, utryghed og konflikter, hvilket bibliotekerne hverken uddannelsesmæssigt eller økonomisk er gearret til at tage sig af.

På følgende biblioteker: Nørrebro, Blågården, Vigerslev, Ørnevej, Tingbjerg, Sundby og Solvang Centret har biblioteksledelsen – efter meget kraftigt ønske fra de lokale afdelingsbibliotekarere og fællestillidsmændene – fra 2005 afsat midler til ressourcemedarbejdere, da disse biblioteker er værst ramt af løbende uroproblemer.

I alt er der til formålet afsat 800.000 kr. af det samlede lønbudget for bibliotekerne. Det er desværre blevet en nødvendig omkostning for at udføre kernefunktionerne i de berørte biblioteker.

## **Kultur- og medborgerhusenes integrationsarbejde**

Kulturhusene har ikke til opgave at løse sociale og integrationsmæssige problemstillinger, men husene har – via de kulturelle aktiviteter og tilbud – en positiv effekt både socialt og integrationsmæssigt. Dertil kommer, at kulturhusenes aktiviteter i høj grad afspejler og tilpasses befolkningssammensætningen i det enkelte lokalområde.

Til eksempel kan nævnes Medborgerhuset Blågården, som i sin kulturelle profil lægger vægt på, at huset løser en integrationsopgave, og at huset både rummer etniske minoriteter og etniske danskere – og således også mødet mellem disse grupper. Det sker gennem en række kulturelle arrangementer i huset, på Blågårds Plads og i samarbejde med en række institutioner, foreninger m.fl. på Nørrebro. Derudover skal Nørre Allé Medborgerhus fremhæves, idet der er tale om et aktivitetscenter primært for etniske minoriteter. Der er gennemsnitligt 3.000 brugere pr. måned, og der er over 200 foreninger og organisationer tilknyttet medborgerhuset. Heraf har 14 pt. kontorer i huset.

Nørre Allé Medborgerhus fungerer som et fristed og en platform for etniske minoriteters kulturelle og politiske aktiviteter, idet der stilles kontorer og mødelokaler til rådighed for denne målgruppe, og de udadvendte aktiviteter arrangeres primært for – og i samarbejde med – de etniske minoriteters egne organisationer. Blandt husets aktiviteter kan nævnes:

- § Debatmøder, høringer, konferencer m.m. vedrørende etniske minoriteters forhold og fremtid i Danmark.
- § Foredrag, kunststillinger, koncerter, filmfremvisninger, debatter, kurser, møder m.m.
- § Keramik- og glasværksted.
- § EDB-værksted.
- § Projektsekretariat (hjælp til at søge fonde, regnskabsføring m.m.)
- § Ungdomsredaktion (Et samarbejde med Gadepulsen og lokalradioen Københavnerkanaalen om en ungdomsredaktion, ”Radio Avenue” på Københavnerkanaalen.)
- § Børnekultursted Nørrebro (der er ansat en medarbejder i 18,5 timer ugentligt, der udelukkende skal koncentrere sig om børnekultur).



## 7.2 Sundheds- og Omsorgsudvalget

Sundheds- og Omsorgsudvalget godkendte den 29. januar 2001 følgende målsætning på området:  
*”Der skal tages hensyn til flygtninge og indvandreres særlige forudsætninger og behov, når tilskud i henhold til §115<sup>8</sup> og §65<sup>9</sup> tildeles” (SOU 34/2001).*

Nogle enkelte klubber og foreninger på ældreområdet har i 2004 haft fokus på ældre med anden etnisk baggrund end dansk. Det har haft indflydelse på debatten i det § 65-netværk af klubber og foreninger, der i løbet af 2004 er dannet i lokalområderne. Man har delt viden og erfaringer og især fremhævet de forskellige måder, hvorpå de ældre med anden etnisk baggrund er relateret til klubberne. Enkelte ældre med anden etnisk baggrund end dansk melder sig ind i en klub og trives med det. Det er imidlertid kun muligt for dem, der taler dansk. Nogle etablerer deres helt egne grupper og bruger klublokalernes faciliteter uden særlig kontakt til de danske brugere. Andre meldes gruppevis ind i en klub og fortsætter deres egne fællesaktiviteter, men er med til sammen med ansatte og frivillige at bygge bro mellem forskellige nationaliteter. Det sker typisk ved temaarrangementer, motionsaktiviteter eller kulturelle sammenkomster og fester.

De gode erfaringer med kontakt mellem nationaliteterne i klubregi har betydet, at man i § 65-netværket vil sætte mere fokus på integration og tilbud til ældre med anden etnisk baggrund. I slutningen af 2004 besluttede man således at sætte det emne på netværkets dagsorden for 2005.

---

<sup>8</sup> Servicelovens §115. Kommunens samarbejde med frivillige sociale organisationer og foreninger

<sup>9</sup> Servicelovens §65. Kommunens iværksættelse og/eller tilskud til generelle tilbud med aktiverende og forebyggende sigte

### **Kultur- og Fritidsengagement – projekter i 2004**

*”Syværksted, cykelkurser, svømmekurser, iværksætterkurser og etablering af kulturcafé”* er eksempler på en række mindre projekter for borgere af anden etnisk herkomst, der har til formål at styrke integrationsaspektet i udviklingsprocessen i forbindelse med kvarterløftprojekterne. Projekterne er tilknyttet kvarterløft-sekretariatet, men har deltagelse af flere forvaltninger. Erfaringerne er, at projekterne bidrager til at give styrke og prioritering til integrationsindsatsen.

*”Smag på Nordvest”* er et projekt, der har samlet en række beboere i Nordvest, der sammen har lavet og spist mad fra forskellige lande og kulturer. Projektet er mundet ud i en opskriftsbog, og projektet har resulteret i større kendskab til forskellige kulturer og har forbedret integration i området.

## 8. Aktivt medborgerskab

Det er centralt, at alle indbyggere betragtes som medborgere i København, det gælder såvel etniske minoriteter som etniske danskere. Heri indgår deltagelse i demokratiske sammenhænge og så vidt muligt tager del i samfundet i øvrigt.

Det viser sig imidlertid, at etniske grupper ofte har en lavere valgdeltagelse og deltager mindre i frivilligt arbejde, eksempelvis forældrebestyrelser og idrætsforeninger m.v. Ved kommunalvalget i København i 2001 var valgdeltagelsen for borgere med anden etnisk baggrund 65 pct., mens den for etniske danskere var 81 pct. Det kan blandt andet skyldes nogle kultur- og sprogforskelle, der besværliggør deltagelsen og/eller manglende viden.

Derfor har der været gennemført en indsats for at øge etniske gruppers muligheder for at tage øget del i samfundet og udnytte kommunens servicetilbud.

### 8.1 Familie- og Arbejdsmarkedsudvalget

#### ***Københavns Kommunes Integrationsråd***

Familie- og Arbejdsmarkedsforvaltningen varetager sekretariatsfunktionen for Københavns Kommunes Integrationsråd.

Integrationsrådet i Københavns Kommune har til formål at medvirke til, at Borgerrepræsentationens og Københavns Kommunens integrationsindsats er effektiv og sammenhængende og egnet til at fremme etnisk ligestilling.

Integrationsrådet arbejder målrettet på til stadighed at deltage i den politiske beslutningsproces i Københavns Kommune. En deltagelse, der ikke kun indebærer en vejledende og rådgivende rolle som respons på de emner og beslutningsprocesser som rådet inddrages i. Men også en deltagelse, der giver plads til egne initiativer og uopfordrede udtalelser om integrationstemaer, som rådet finder det vigtigt kommer på dagsordenen – blandt andet på baggrund af henvendelser fra det foreningsmæssige bagland, som rådets medlemmer repræsenterer. Således anser rådet det som sin rolle at agere talerør for borgere med etniske minoritetsbaggrund i København.

Integrationsrådet har endvidere været med til at gennemføre forskellige aktiviteter i 2004, herunder International Dag og en integrationspolitisk debatdag.

Derudover brugte Integrationsrådet i efteråret 2004 en del aktivitet på at planlægge en kampagne til forebyggelse af diskrimination i nattelivet. Kampagnen var vedtaget i foråret 2004 i Borgerrepræsentationen og foregik som et samarbejde mellem Det Rådgivende Integrationsudvalg og Integrationsrådet. Kampagnen løb af stablen i februar 2005 under overskriften ”Natteliv for Alle”.

## **Aktivt medborgerskab – projekter i 2004**

*”Medborgerfesten”*: Lørdag den 5. juni 2004 dannede Københavns Rådhus rammen om medborgerfesten for nye danske statsborgere. Alle københavnere, som i 2003 havde fået dansk statsborgerskab, var inviteret, og mange valgte at lægge vejen forbi Rådhuset.

*”Københavns Kommunes Integrationspris”*: Overborgmesteren og Integrationsrådets formand uddeler hvert år Københavns Kommunes Integrationspris på Københavns Rådhus på Grundlovsdag den 5. juni i forbindelse med medborgerfesten. Målet med prisen er at sætte ekstra fokus på succesfuld integration i kommunen. Samtidig åbner prisuddelingen mulighed for at videregive de mange erfaringer, som byen ligger inde med.

*Københavns Internationale Dag*: Der blev afholdt International dag den 28. august 2004 ved Dronning Louises Bro på Nørrebro. Ved arrangementet udstillede over 30 foreninger i de opsatte boder og dagen igennem var der festlige indslag med international musik og dans på en flydende scene på Peblinge Søen. International dag var overordentlig velbesøgt af københavnere og samarbejdet med de deltagende organisationer var meget positivt. De deltagende foreninger var positive over for muligheden for at komme i kontakt med målgrupper, som foreningerne normalt ikke har mulighed for at kommunikere med samt muligheden for at skabe netværk mellem de forskellige udstillende foreninger. Som følge af de positive erfaringer med International dag 2004 er det blevet vedtaget i Borgerrepræsentationen at afholde International dag den 27. august 2005.

*Integrationspolitisk debatdag*: Den 18. maj 2004 blev der afholdt en større integrationspolitisk debatdag i Rådhusets festsal. Debatdagen var arrangeret af Det Rådgivende Integrationsudvalg og Integrationsudvalget. Debatdagen fungerede som et borgermøde med deltagelse af debattører inden for områderne: Boliger, skole- og uddannelse samt beskæftigelse. Medlemmerne fra Det rådgivende Integrationsudvalg deltog som paneldeltagere samt deltog Integrationsrådets formand. Debatmødet var en stor succes med over 250 københavnske borgere, som deltog aktiv med spørgsmål og indlæg i Integrationsdebatten.

*Kvarterløft og Områdefornyelse* har generelt til formål at sikre stor folkelig deltagelse i udviklingsprocessen i udvalgte områder. Som led heri indgår overvejelser og tiltag omkring inddragelsen af borgere med en anden etnisk baggrund.

*”Introduktionsmøder for sprogklasser”*: Borgerservice Sundby har indgået aftale med AOF Sprogcenter om at sprogklasserne besøger Borgerservice Sundby, hvor de introduceres til Københavns Borgerservice. Introduktionsmøderne har været gode. Der er ingen dokumentation for effekten, men borgere af anden etnisk herkomst er også begyndt at benytte Borgerservice.

## 8.2 Miljø- og Forsyningsudvalget

Miljøkontrollen har i 2004 gennemført et projekt om kommunikation, til etniske grupper. Formålet var bl.a. at finde en metode, som Miljøkontrollen og andre kan bruge i arbejdet med at formidle til de københavnere, der har en anden etnisk baggrund end dansk. Endvidere var formålet, at projektet via en storskalatest skulle fungere som kampagne for målgruppen, for at få dem til at sortere af faldet bedre og spare mere på vandet.

Og idéen virkede, for resultatet af projektet bliver brugt flere andre steder i kommunens arbejde og af forskellige organisationer i København.

Resultatet af projektet er bl.a. følgende anbefalinger til andre, som ønsker at kommunikere med grupper af mennesker med en anden etnisk baggrund end dansk:

- § Vi kan ikke anbefale at køre en kampagne igennem de elektroniske og trykte brede medier.
- § Det er vigtigt at opdyrke gode kontakter i de lokalområder du planlægger at gøre en indsats overfor.
- § Undersøg din målgruppes viden FØR kampagnen.
- § Personlig kontakt er vigtigt som kommunikationskanal.
- § Skriv kort og klart, lav lix og undgå alle former for metaforer og ironi.
- § Kommunikationen skal være handlingsanvisende.
- § Skriftligt materiale skal være oversat til målgruppernes modersmål.

Pilotprojektet "Butiksmiljøambassadører" blev videreført i 2004 under navnet "Miljønet for etniske butikker". En ny følgegruppe blev sammensat, bestående af EVU (Erhvervscenter for etablering vækst og udvikling), R98, Københavns Energi, Københavns Miljø- netværk og Miljøkontrollen.

På baggrund af erfaringerne fra pilotprojektet, blev der fortaget en miljøkortlægning i de 4 nye miljøambassadørers butikker/virksom heder. De nye miljøambassadører er til forskel fra pilotprojektet spredt over hele København og ikke begrænset til NV-kvarteret. Der er udarbejdet et kortlægningsskema som skal bruges, når ambassadørerne miljøkortlægger andre butikker. Miljøambassadørerne havde ved årsskiftet gennemført 13 kortlægninger. Der blev i Miljøkontrollen afholdt en undervisningsdag, hvor både miljøambassadørerne fra 2004 og de nye miljøambassadører blev undervist i miljøforhold og formidling. Denne erhvervsrettede del af det etniske miljøarbejdet søges videreført via miljøpuljen på 3 mio. kr. eventuelt i samarbejde med Miljønetværket.

I 2004 indgik Miljøkontrollen aftale om miljøtemadag for 5 etniske erhvervsrådgivere under EVU (Erhvervscenter for etablering, vækst og undervisning). De etniske erhvervsrådgivere skal ud og rådgive etnisk ejede virksomheder om alt, lige fra told og skat til miljøbeskyttelsesloven.

I forbindelse med afholdelse af Miljøfestivalen har der været et stigende problem med en mindre gruppe børn og unge med anden etnisk baggrund end dansk. Særligt i området ved Dronnings Louises Bro.

På den baggrund startede projektet "Miljø på gadeplan med etniske børn og unge", i et samarbejde med en fædregruppe på Nørrebro, der består af fædre med anden etnisk baggrund.

Ud fra erfaringerne fra 2004 vil Miljøkontrollen udvide/styrke indsatsen i 2005. Visionen for projektet er at give de unge med anden etnisk baggrund end dansk, interesse for miljø ved at inddrage dem aktivt i Miljøfestivalen.

## 9. Boligsocial indsats

I nogle boligområder er der en høj andel af etniske minoriteter med sociale problemer, og nye tal viser at andelen af indvandrere og efterkommere i de almene boliger er vokset fra 23,7 pct. i 1995 til 40,1 pct. i 2004.

Den boligsociale indsats retter sig mod boligområder i København, der har brug for en ekstra indsats for at fremme en positiv udvikling i området, styrke det sociale liv og forebygge problemer.

### 9.1 Økonomiudvalget

Økonomiforvaltningen arbejder med en boligpolitisk strategiplan, der har til formål at fremme blandede ejerformer i nye boligområder. Dette kan blandt andet medvirke til at skabe en større spredning i beboersammensætningen. Således indgår ved almene byggerier med mere end 40 nye boliger et krav om blandede ejerformer som et kriterium ved udbud af grundkapitallån.

#### **Boligsocial indsats – projekter i 2004**

”Kvindeklubben” har gennem en række aktiviteter – såsom danskundervisning for kvinder, lektiehjælp for tosprogede børn, kostkursus for ældre kvinder m.v. – til formål at øge integrationen for kvinder med anden etnisk baggrund end dansk i Mjølnerparken.

”Boligsocialt Netværk” har til formål at koordinere og sikre overblik over boligsociale aktiviteter i kvarterløft og FAF’s boligsociale projekter. Projektet drives af FAF og har deltagelse af ØKF. Herudover samarbejdes om ansættelse af integrationsmedarbejdere. Erfaringen er at den gensidige orientering er nyttig.

## 9.2 Familie- og Arbejdsmarkedsudvalget

### ***Boligsocial indsats i udvalgte boligområder***

Over en længere årrække har der fundet en udvikling sted, hvor koncentrationen af socialt svage og beboere med etnisk minoritetsbaggrund er steget i en række boligområder og kvarterer i København. Der er samtidig tale om områder, som er præget af flere problemer som f.eks. lav beskæftigelse og nedslidte bebyggelser.

For at fremme en positiv udvikling i områderne har Familie- og Arbejdsmarkedsforvaltningen igangsat 15 boligsociale projekter i samarbejde med beboere og boligorganisationer i de udsatte områder for perioden 2004 - 2008. I projekterne er der ansat beboerrådgivere til at igangsætte og koordinere den boligsociale indsats.

De boligsociale projekter tager udgangspunkt i beboernes ønsker og behov og gennemføres i tæt samarbejde med lokale aktører, som f.eks. skoler, fritids- og ungdomsklubber, boligorganisationer mfl.

I områderne bor mange forskellige nationaliteter, som for de flestes vedkommende indgår på lige fod med de andre beboere i boligområdet og kvarterets liv. Alligevel har erfaringerne fra de sidste års boligsociale indsats vist, at der er behov for at sætte ekstra fokus på den integrationsfremmende indsats i disse boligområder. Integrationsindsatsen udgør derfor en væsentlig del af indsatsen i de boligsociale projekter.

### ***Målsætninger for integrationsindsatsen i de nye boligsociale områder for perioden 2004 – 2008***

Familie- og Arbejdsmarkedsudvalget vedtog i foråret 2003 en række principper for den fremtidige boligsociale indsats, herunder at indsatsen skal styrke integrationen af etniske minoritetsgrupper i boligområde og samfund. Med udgangspunkt i de overordnede principper har de enkelte projekter vedtaget målsætninger for deres arbejde i de enkelte boligområder.

På integrationsområdet er der opstillet følgende målsætninger i boligområderne:

- § at fremme integrationen imellem befolkningsgrupper i bred forstand
- § at fremme det gode naboskab gennem modtagelsesinitiativer i områderne
- § at styrke sociale netværk og modvirke isolation og ensomhed
- § at fremme integrationen af børn og unge, herunder af piger med etnisk minoritetsbaggrund, i boligområde og samfund
- § at fremme trivslen for børn og unge og forebygge kriminalitet og hærværk
- § at fremme forældrenes involvering og ansvar for børn og unge
- § at fremme integration på arbejdsmarkedet
- § at øge deltagelse i foreningsliv og frivilligt arbejde
- § at øge livskvaliteten for ældre med etnisk minoritetsbaggrund i ældreboliger
- § at udvikle børn, unge og voksnes engagement og ansvar for boligområdet, samt deres erfaring med deltagelse i nærdemokratiet



### ***Integrationsindsatsen i de boligsociale områder***

Med udgangspunkt i de opstillede målsætninger for indsatsen i de boligsociale områder, er der igangsat en lang række af initiativer og aktiviteter i de enkelte områder. Den integrationsfremmende indsats består af:

- § Lektiehjælp, råd- og vejledning om uddannelse og arbejde til børn og unge
- § Klubber, kultur- og idrætstilbud til børn og unge, herunder pigeclubber
- § Opsøgende arbejde for at få børn og unge væk fra gaden og ind de etablerede fritidstilbud
- § Aktiviteter i kombination med voksenkontakt til udsatte børn og unge, herunder samarbejde med og involvering af forældrene
- § Introduktionsprogrammer for nytilflyttere
- § Beskæftigelsesfremmende indsats
- § Netværksskabende aktiviteter for voksne som kulturelle mødesteder, kvindeklubber, motionsforeninger, idrætsforeninger m.m.
- § Oplysning og undervisning i f.eks. dansk, familieliv og sundhed, det danske samfund
- § Støtte og undervisning omkring deltagelse i det lokale demokrati og foreningsdannelse
- § Deltagelse i det lokale SSP-arbejde
- § Deltagelse i eller koordination af lokale integrationsnetværk

En oversigt over indsatserne i samtlige projekter viser, at de tre væsentligste aktiviteter på tværs af boligområderne er integration, aktiviteter for børn og unge generelt og for udsatte børn og unge, herunder kriminalitetsforebyggelse, samt styrkelse af den generelle trivsel i områderne.

### ***Erfaringer fra integrationsindsatsen i de boligsociale områder.***

Erfaringerne fra integrationsindsatsen i de boligsociale projekter i København er sammenfattet i pjecen "Byens boligsociale integrationsindsats" fra 2004. Af pjecen fremgår det, at der er mange initiativer i gang og at der er opnået gode resultater i projekterne.

De boligsociale projekter arbejder med integration som en særlig indsats i boligområderne. Her er ofte mange arbejdsløse og ensomme, mange børn og unge, der ikke deltager i det etablerede fritidsliv. Nogle steder er der meget lidt eller intet samvær mellem forskellige grupper af beboere. Der er ofte problemer med hærværk, kriminalitet og uro, såvel som nedslidte udearealer og forkert vedligeholdte lejligheder.

Problemerne i områderne kan være udtryk for manglende integration, hvor især beboernes sparsomme kontakt med det omgivende samfund er et problem. Forældrenes marginalisering 'gives' ofte videre til børnene, hvor deres manglende kendskab til det danske system resulterer i dårlig eller ingen vejledning af de unge om job, uddannelse og adfærd. Dette indebærer at etniske minoriteters integrationsproblemer ofte får sociale aspekter.

Indenfor de seneste år er det blevet mere og mere tydeligt, at en stor og voksende andel af børn og unge med anden etnisk baggrund i de boligsociale områder ikke deltager i de etablerede fritids- og klubtilbud. Det handler både om manglende motivation blandt forældre og børn og om, at antallet af fritidstilbud ikke kan følge med det store antal af børn og unge i de almene boligafdelinger. Dertil kommer at tilbudene ikke i tilstrækkelig grad afspejler de unges ønsker og behov.

I de boligsociale områder er der derfor et stort behov for konstruktive aktiviteter og fritidstilbud til børn og unge. Den boligsociale indsats arbejder derfor med at skabe tilbud, der via opsøgende

indsats kan tiltrække og rumme børn og unge med etnisk minoritetsbaggrund for på sigt at sluse dem ind i de etablerede fritids- og klubtilbud. Erfaringer har vist, at børnene og de unges deltagelse i aktiviteter og fritidstilbud i boligområderne er med til at forebygge kriminalitet, hærværk og ballade i boligområderne.

Børn og unge i boligområderne efterspørger og har stor gavn af lektiehjælp samt rådgivning og vejledning om fritidsaktiviteter, uddannelsessystemet og arbejde. Erfaringen er også, at der kan opnås gode resultater i forhold til udsatte unge, og unge med mangelfuld skolebaggrund, når rådgivning og vejledning gives i de unges nære miljø og af voksne med forståelse for de unges situation.

I den boligsociale indsats overfor børn og unge er samarbejdet med forældrene helt centralt. Det gælder især for pigeclubberne, hvor pigerne kun får lov at deltage, når forældrene har tillid til medarbejderne og er trygge ved de aktiviteter der foregår. Pigeclubberne er et godt alternativ til en ensom og isoleret hverdag i gården eller hjemme i lejligheden og er samtidig med til at styrke pigernes sociale færdigheder og viden om det danske samfund. Samtidig kan pigeclubberne på sigt være med til at fremme pigernes ligestilling.

I arbejdet med udsatte unge viser erfaringerne, at det er vigtigt at opnå forældrenes tillid og involvere forældrene i arbejdet med de unge. Erfaringerne fra projekterne viser samtidig, at der er flere familier i boligområderne, hvor forældrene har behov for en mere intensiv rådgivning og vejledning om forælderrollen. Som konsekvens heraf starter der, med støtte fra integrationsministeriet, et familiehøjskoleprojekt op i ét af de boligsociale områder i løbet af 2005. Ønsket er, at der på sigt kan etableres familiehøjskoleforløb i flere af områderne.

Der fortsat et stort behov for at udbygge samarbejdet med Ungdoms- og Uddannelsesforvaltningens klubber, herunder om opsøgning af og udformning af aktiviteter som tiltrækker de børn og unge som ikke deltager i de almindelige klubtilbud i dag.

Den boligsociale integrationsindsats knytter sig til boligområderne og de problemer der udspiller sig der. Samtidig er den boligsociale indsats i boligområderne en god platform for at styrke de etniske minoriteters deltagelse i det omkringliggende samfund.

De boligsociale projekter erkender, at det ikke er nok og at det ikke kan lade sig gøre at skabe integration for beboerne, hvis kontakten til det omgivende samfund og især beskæftigelsen ikke er med. Integrationsindsatsen for voksne etniske minoriteter er derfor koncentreret om en opsøgende indsats, der gennem aktiviteter i nærområdet skal øge livskvaliteten og motivere de voksne til at engagere sig i det omgivende samfund, i uddannelse, på arbejdsmarkedet og i det lokale foreningsliv.

Samtidig forsøger man at styrke deres kompetencer til at deltage ved at trække flere ressourcer ind i boligområderne som f.eks. lektiehjælp, danskundervisning, uddannelses- og erhvervsvejledning, foredrag mm. Erfaringen har vist, at den boligsociale indsats på denne måde er med til at bryde tendenser til isolation og afstandstagen og fremme aktiv medvirken i det danske samfund.

Den opsøgende indsats overfor etniske minoriteter i boligområderne har skabt mere aktive beboermiljøer og øget forståelsen grupperne i mellem. Ligeledes har velkomstinitiativer for nye beboere og større fællesarrangementer været med til at fremme kendskab og forståelse for hinanden

og forebygge konflikter beboerne imellem. Der er mange gode erfaringer med flerkulturelle mødesteder, foreninger og aktiviteter.

For så vidt angår de etniske kvinder har det vist sig, at deres deltagelse i de forskellige aktiviteter, er med til at modvirke isolationen i hjemmet og styrke deres netværk, såvel som de har fået mulighed for at orientere sig imod det omgivende samfund, uddannelse og arbejde.

Derimod er der generelt få aktiviteter for mænd med etnisk minoritetsbaggrund i boligsocial sammenhæng. Det kan være fordi de i mindre grad er interesseret i at deltage i de sociale aktiviteter, og i stedet engagerer sig i f.eks. indvandrerpolitiske sammenhænge eller fællesskaber med andre af samme nationalitet. Det må dog formodes, at ensomhed og isolation også præger dem. Der er derfor brug for mere viden om mænd med etnisk minoritetsbaggrund i boligområderne og om, hvordan man kan løse deres integrationsproblemer.

De fleste boligsociale projekter har ansat medarbejdere med etnisk minoritetsbaggrund i nogle af deres aktiviteter. Mange voksne med etnisk minoritetsbaggrund deltager i beboeraktiviteterne og fungerer som frivillige i projekterne.

Et særligt stort problem er fortsat den lave beskæftigelse som kendetegner de etniske beboere i områderne.

### ***Væsentlige nye integrationstiltag i boligsociale områder i 2004***

Familie- og Arbejdsmarkedsudvalget har i 2004 truffet beslutning om, at igangsætte

- § Projekt "Familien i fokus - Integration i partnerskabet" i Remisevænget, Dyvekevænget og Hørgården på Amager. Med familien som ramme arbejdes der bl.a. med børn og unge, opdragelse og udvikling af fælles normer for adfærd i boligområderne, familiens deltagelse i lokalsamfundet, og de voksnes tilknytning til arbejdsmarkedet,
- § Integrationsindsats på børn og ungeområdet i Tingbjerg-Utterslevhuse, herunder et styrket samarbejde mellem områdets institutioner, foreninger og forældre, styrkelse af forældrebestyrelserne, opsøgende arbejde for at få børn og unge til at benytte områdets fritidstilbud, Ungeråd, og udvikling af Magnetskole,
- § Ekstraordinær og opsøgende beskæftigelsesindsats målrettet beboerne i Tingbjerg-Utterslevhuse med henblik på at realisere en række mål for beboernes deltagelse i uddannelses- praktik- og løntilskudsforløb.
- § Målrettet indsats for at styrke beskæftigelsen af beboere med etnisk minoritetsbaggrund i Mjølnerparken i form af en opsøgende beskæftigelsesindsats og en særlig beskæftigelsesindsats i forhold til unge, enlige etniske mødre.

Derudover kan nævnes evaluering af forsøg med kontingentfrie klubber for børn og unge i Lundtoftegade

### ***Boligsocial indsats i forhold til enkelte og familier med anden etnisk baggrund***

Borgere med anden etnisk baggrund end dansk udgør en betydelig andel af brugerne på herberger, botilbud og kvindekrisecentre i København. Erfaringer fra arbejdet tyder på, at der især blandt disse brugere på herbergerne skjuler sig traditionelle hjemløseproblemer som misbrug og psykiske problemer.

På den baggrund har Familie- og Arbejdsmarkedsforvaltningen i de senere år gennemført forskellige tiltag for at styrke indsatsen overfor etniske borgere med boligproblemer:

- § Det drejer sig om kurser og temadage for medarbejdere på herberger og botilbud i flerkulturelt arbejde.
- § Der er etableret et korps på 15 boligrådgivere, der med udgangspunkt i de lokale centre støtter hjemløse – herunder også enkeltpersoner og familier med anden etnisk baggrund – når de får anvist egen lejlighed og skal integreres i det nye boligområde. Boligrådgiverne medvirker også til at forhindre at borgere med anden etnisk baggrund bliver sat ud af deres lejligheder på grund af uhensigtsmæssig adfærd.
- § Der er etableret en opsøgende gadeplansindsats og
- § Den sociale boligsociale boliganvisning anviser hjemløse med anden etnisk baggrund til almindelige almene boligafdelinger og til særboliger, hvis der er behov for det.

Derudover har forvaltningen gennemført en særlig indsats overfor hjemløse og husvilde somaliere. En redegørelse peger på, at der muligvis er et betydeligt misbrug af forskellige rusmidler, og i særdeleshed af khat, blandt somaliere på herberger og botilbud. Dette kan også gælde for brugere med anden etnisk baggrund generelt. Derudover peger redegørelsen på, at mange af disse brugere kan have uafklarede sociale og psykiske problemer og misbrugsproblemer, som ikke fremstår tydelige for medarbejderne på botilbudene.

Der er derfor taget initiativ til at gennemføre en undersøgelse af omfanget af misbrug af rusmidler, særligt khat, blandt hjemløse med anden etnisk baggrund. Der er ligeledes taget initiativ til at gennemføre en undersøgelse, der skal afdække de nærmere årsager til det høje antal brugere med anden etnisk baggrund på kvindekrisecentre og familieherberger. Familie- og Arbejdsmarkedsudvalget har godkendt intentionerne med undersøgelse, der afventer afklaring af finansiering.

### **Samarbejdsaftale – boligafdelingen Mjølnerparken**

Daværende overborgmester Jens Kramer Mikkelsen indgik den 9. august 2004 en samarbejdsaftale med boligafdelingen Mjølnerparkens afdelingsbestyrelse samt Lejerbo København om i et gensidigt forpligtende samarbejde at udvikle området til et attraktivt boligområde, der på en positiv og ligeværdig måde er en del af Nørrebro.

Der blev som led i samarbejdsaftalen nedsat en styregruppe med repræsentanter fra Københavns Kommune, Lejerbo København og Mjølnerparkens afdelingsbestyrelse. Styregruppen har det overordnede ansvar for at tilrettelægge og styre den helhedsorienterede indsats inden for Mjølnerparken. Økonomiforvaltningen sekretariatsbetjener styregruppen.

Alle forvaltninger har været repræsenteret i styregruppen som led i udformningen af et fælles arbejdsgrundlag. Styregruppen nåede i december 2004 til enighed om det fælles arbejdsgrundlag mellem Lejerbo København, afdelingsbestyrelsen og Københavns Kommune i form af en arbejdsplan. Arbejdsplanen indeholder en række projekter, der kan realiseres her og nu. Projekterne er forankrede i de enkelte forvaltninger, der har ansvaret for at finansiere og gennemføre de enkelte projekter. På kultur- og fritidsområdet er man længst fremme. Der er her – med styregruppens opbakning - allerede iværksat en lang række tiltag.