

# METROPOLZONEN

PROJEKTPLAN FOR GENNEMFØRELSE AF:

Helhedsanalyse

Kalvebod Brygge

Vester Voldgade

Kulturaksen

Taskforce - banegravene

Tivoli / Bernstorffsgade

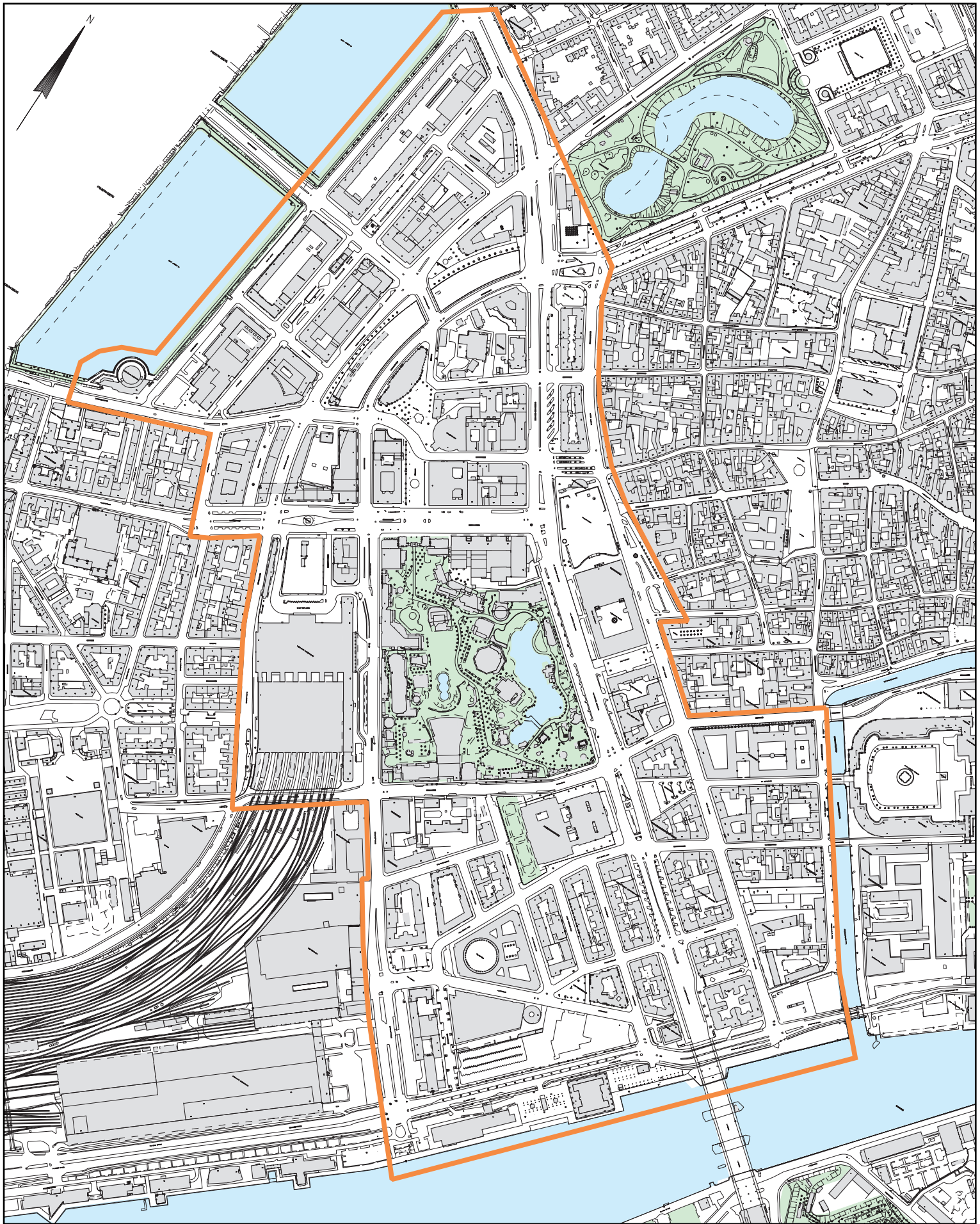
Sankt Jørgens Sø



Januar 2008

# INDHOLD

Kort - metropolzonens afgrænsning	side 3
Baggrund	side 4
Organisering og projektsekretariat	side 4
Proces for delprojekter	side 5
Dialog	side 6
Helhedsanalyse	side 8
Beskrivelser af delprojekter	side 12
Økonomi	side 29
Hovedtidsplan	side 30





## **Baggrund**

Metropolzonen defineres som området mellem Rådhuspladsen, Hovedbanegården, Sankt Jørgens Sø og havnefronten ved Kalvebod Brygge.

Baggrunden for igangsætningen af projektet var et behov for dels at koordinere en række udviklingsinitiativer, dels helt overordnet at gennemtænke og udvikle området således at der kan skabes et sammenhængende og velfungerende byområde funktionelt, trafikalt og oplevelsesmæssigt.

Projektet har indeholdt en række dialogaktiviteter med områdets interessenter og afholdelse af en international idéopgave, der gav bud på visioner og udviklingstrategier for Metropolzonen, men også indeholdt helt konkrete projektideer.

På baggrund af ideopgaven blev der ved budgetforhandlingerne for 2008 afsat 70 mio. over de kommende tre år til udvikling af Metropolzonen.

Der blev udvalgt seks projektområder/initiativer: Kalvebod Brygge, Vester Voldgade, Kulturaksen, en task force for udvikling af banegravene, Tivolis rand-bebyggelse mod Bernstorffsgade og Sankt Jørgen Sø som nu skal projektudvikles.

Derudover udarbejdes der en helhedsanalyse, der skal kortlægge funktionalitet, sammenhænge og forbindelser mellem byrummene i Metropolzonen. Analysen vil indeholde trafikale konsekvensberegninger af de allerede vedtagne projekter og skal bruges som et redskab til udvælgelse af fremtidige projekter. Helhedsanalysen skal samtidigt sikre at udviklingen af byrum og bevægelsesstrømme sker med funktionel, rumlig og brugsmæssig diversitet.

Metropolzone-projektet har fra begyndelsen været baseret på dialog med aktører, interessenter, borgere og brugere. Det er hensigten at fortsætte arbejdet med denne tætte dialog i de følgende projektfaser.

## **Organisering og projektsekretariat**

Metropolzoneprojektet har indtil nu været organiseret med forankring i ØKF og med en styregruppe sammensat af ledelsesrepræsentanter fra ØKF, TMF og KFF. Projektledelsen har ligeledes været forankret i ØKF med assisterende projektledelse hos TMF.

Projektet har indtil sommeren 2007 indeholdt en række dialogaktiviteter med områdets interessenter og afholdelse af en idéopgave. Arbejdet fremover vil dels bestå af yderligere udviklingsarbejde og dels arbejde med de konkrete projekter.

Der skal udarbejdes en helhedsanalyse, der skal redegøre for trafikale forhold og byrumsforhold. Derudover skal analysen opstille scenarier, som viser konsekvenserne ved gennemførelsen af konkrete projekter og samtidig pege på nye projekter, der understøtter den videre udvikling. For at helhedsanalysen bliver den nødvendige rygrad i projektet er det nødvendigt med en stærk central styring og koordinering, for at sikre, at de enkelte delprojekter, der sættes i gang, følger analysens anbefalinger.

Der etableres et sekretariat til at varetage disse koordinerende funktioner. Sekretariatet placeres fysisk i et projektrum hos Center for Bydesign.



Delprojekterne styres af Center for Anlæg og Udbud, Center for Trafik og Center for By-design og det vil være mest hensigtsmæssigt at placere projektsekretariatet fysisk i TMF for at lette arbejdsgange og sikre størst mulig fremdrift i projekterne.

Projektsekretariatets arbejdsopgaver

Sekretariatet refererer organisatorisk til styregruppen.

Arbejdsopgaverne vil primært være koordinerende og styrende i forhold til følgende opgaver:

- Projektstyring (Koordinering af delprojekter)
- Kommunikation og presse
- Dialog med aktører, borgere og borgergrupper
- Styring af økonomi for driftsmidler og anlægsmidler
- Samarbejde med følgegruppe
- Udvalgs og borgmesterbetjening
- Styregruppe

### **Ressourcer**

Sekretariatet styres af projektledelsen, der består af faste medarbejdere (TMF: 100 %, ØKF 40 %). Derudover tilknyttes en studentermedhjælper fra TMF 40 %. Herudover kan tilknyttes eksterne rådgivere og arbejdskraft til konkrete opgaver.

### **Følgegruppe**

For at sørge for faglig sparring til sekretariatet og sikre at der er kontinuitet fra ideopgaven til det videre projektarbejde tilknyttes en følgegruppe bestående af Team C (DSB Arkitekter, Elkiær og Ebbeskov Arkitekter, Testbedstudio) fra idéopgaven. Der udover tilknyttes en trafikrådgiver fra Center for Trafik og en rådgiver i bæredygtig byudvikling fra Center for Miljø. Denne sammensætning af følgegruppen kan sikre den overordnede sammenhæng mellem projekterne i Metropolzonen og programmering af delprojekterne. Derudover vil en fortsat udvikling i samarbejdet mellem Københavns Kommune og de øvrige interessenter/aktører være et vigtigt indsatsområde.

### **Proces for delprojekter**

Delprojekterne er beskrevet i projektplanen i en prioriteret rækkefølge.

Kalvebod Brygge projektet er sammen med Vester Voldgade projektet, de projekter der bedst understøtter intentionerne fra budgetaftalen om at styrke de rekreative potentialer og at skabe nye forbindelser mellem byens centrum og vandet. Derfor foreslås de som de første projekter der gennemføres.

Dernæst prioriteres Kulturaksen, fordi den krydser Vester Voldgade og skaber et vigtigt knudepunkt der.

Til sidst prioriteres Sankt Jørgens Sø, hvor der udelukkende bruges midler på projektudvikling, da der er mange fredningsmæssige og brugsmæssige spørgsmål, der skal afklares inden et egentligt anlægsprojekt kan begyndes.

Task forcen for banegravene og Tivoli/Bernstorffsgade projektet er begge samarbejds- og udviklingsprojekter, der primært indeholder analyser og vurderinger af muligheder, forud for en egentlig anlægsfase.

I økonomi-oversigten side 29 vises en oversigt over de bevilligede midler fra budgetaftalen fordelt på delprojekterne. Oversigten er foreløbig og tilpasninger i fordeling af midler

på de enkelte projekter vil ske efter projektudviklingsfasen. Udvikling af Metropolzone-projekterne til realiserbare projekter vil ske ved åbne rådgiverudbud.

Udvælgelse af rådgivere til projekterne vil foregå ved en prækvalifikationsrunde. Efter prækvalifikationen vil minimum fem rådgiverteams, alle med kreative og tekniske kompetencer, blive indbudt til at komme med løsningsforslag og tilhørende prisoverslag til det foreslåede projekt. Rådgiverne vil modtage et fast honorar for deres forslag for at sikre en høj kvalitet i besvarelsene. Delprojekterne i Metropolzonen udbydes enkeltvis i rådgiverudbud i løbet af 2008.

Når rådgiveruddet er afsluttet udvælges ét rådgiverteam, der viderebearbejder og detailprojekterer inden den endelige udførelse af projektet.

### **Dialog med aktører**

På aktørmødet den 5. oktober 2007 var der bred enighed om, at den første fase af Metropolzonearbejdet har været inspirerende for alle parter, og der blev udvist stor interesse for at fortsætte samarbejdet. Flere aktører har ytret ønske om at deltage i de enkelte delprojekter.

Aktørgruppen skal fortsat orienteres om fremdriften i Metropolzoneprojektet, herunder delprojekter. Derudover skal de relevante aktører engageres i projektrealiseringen ved at bidrage til projektudviklingen med viden og ressourcer. Det er målet at aktørerne ved at indgå direkte i projektarbejdet bliver mere aktive medspillere.

Der afholdes rundbordssamtale med gruppen af relevante aktører. På mødet gives en status fra Københavns Kommune på hvor langt vi er nået i processen. Til alle øvrige aktører sendes en skriftlig tilbagemelding, hvor der henvises til, at de kan deltage i delprojekternes offentlighedsfase.

I forbindelse med de enkelte delprojekter afholdes bilaterale møder med aktører med henblik på eventuel medfinansiering. Derudover vil aktørerne have mulighed for at diskutere og komme med input til indholdet i forbindelse med programskrivningen for de enkelte delprojekter.

### **Dialog med borgergrupper**

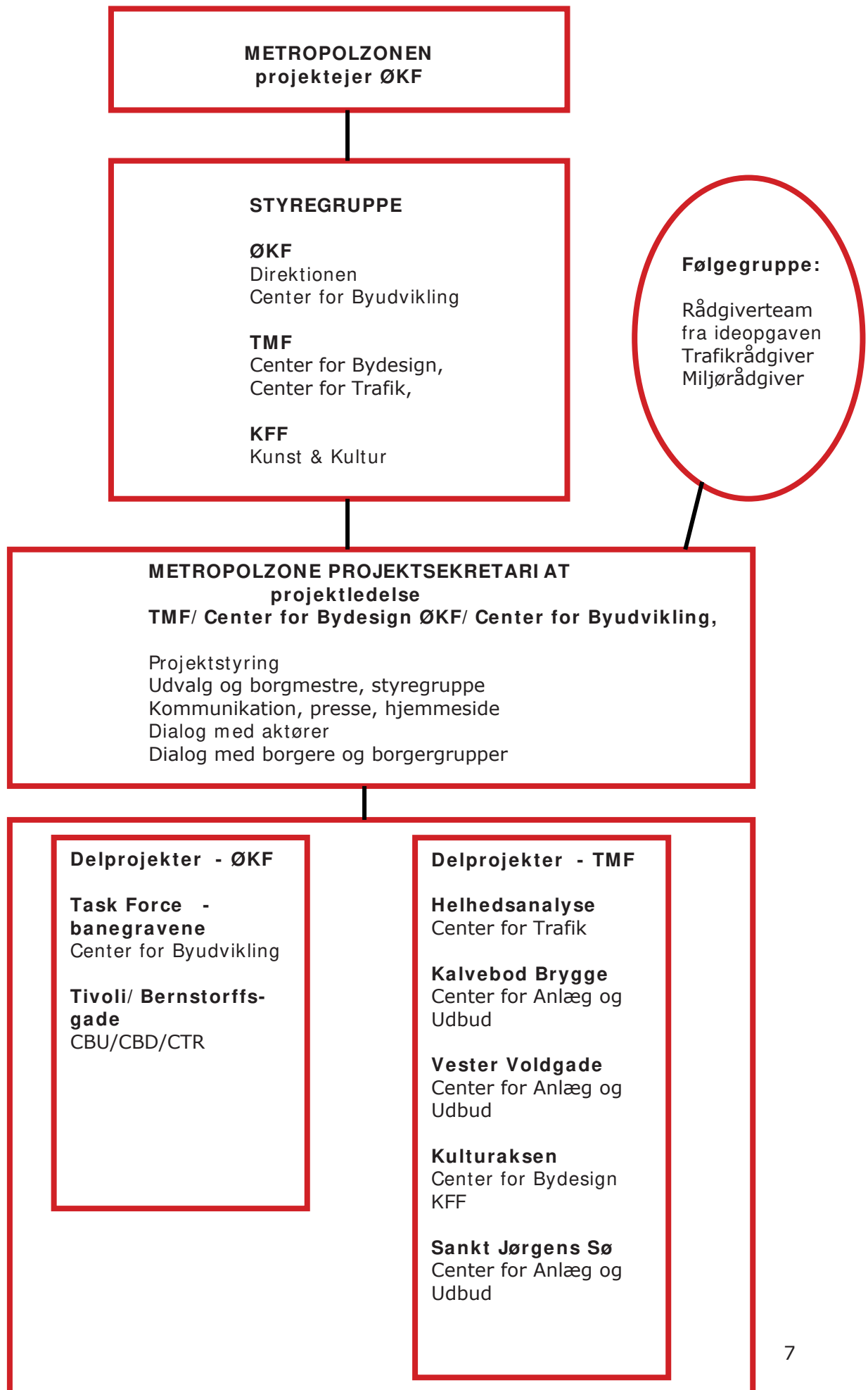
Arbejdet med Metropolzoneprojektet har fra begyndelsen været baseret på dialog med borgere og interessenter, og det er ønsket at fortsætte denne tætte dialog.

Borgergrupperne skal orienteres om fremdriften i Metropolzoneprojektet og engageres i projektrealiseringen. Der afholdes et borgermøde forud for rådgiveruddet for delprojekterne, hvor borgerne kan bidrage med forslag til programmeringen.

Planlægning af hele offentlighedsfasen for delprojekterne tilrettelægges sammen med Vesterbro Lokaludvalg, Indre Bys lokalråd og Nørre Kvarters Beboerforening.

De seks udstillingstårne fungerer som kommunikationsredskab der løbende kan opdateres frem til udstilling af projekterne fra rådgiveruddet.

## Projektorganisering





## HELHEDSANALYSE

KALVEBOD BRYGGE

VESTER VOLDGADE

KULTURAKSEN

TASKFORCEVEDRØRENDE BANEGRAVENE

TIVOLI/BERNSTORFFSGADE

SANKT JØRGENS SØ



**49%**  
af Metropolzonen er  
kommunens gader  
og pladser

## **Metropolzonen - Helhedsanalyse/ helhedsplan**

I budgetaftalen for 2008 står:

”Der skal gennemføres en helhedsanalyse af Metropolzonen i forhold til trafik, bevægelse og anvendelse. Analysen skal have et særligt fokus på cykelforhold og fodgængerforbindelser gennem området. Analysen foreligger sommeren 2008 med henblik på realisering af ...”

### **Formål**

49% af arealet i Metropolzonen er offentligt areal i form af byrum, vejarealer, parkområder m.m. og det er nødvendigt med et samlet overblik over den nuværende funktionalitet og sammenhæng i byrummene for at skabe et grundlag for det kommende arbejde. Metropolzonen er samtidig et trafikalt knudepunkt, hvor mange kollektive passagerer enten slutter deres rejse eller skifter mellem tog/bus eller bus/bus. Zonen er også præget af megen biltrafik, både gennemkørende og biler med mål i zonen.

For at kortlægge det nuværende byliv udarbejdes der en byrums- og bylivsanalyse samt analyser af de trafikale funktioner og forbindelser. Kortlægningen kobles med rumlige kvalitetsanalyser af de eksisterende forbindelser mellem områdets vigtige destinationer: arbejdspladser, attraktioner, butikker og trafikale knudepunkter. Desuden indeholder kortlægningen kvantitative opgørelser af trafik og bevægelsesstrømme.

På baggrund af kortlægningen illustreres et prioriteret netværk i Metropolzonen, som tager højde for fremtidige udviklingsmuligheder for byrum og forbindelser samt potentielle udbygninger i området.

Der kan med udgangspunkt i netværket fastlægges serviceniveauer for fodgængere, cyklister, kollektive passagerer og bilister. Serviceniveauerne kan baseres på typologier fra byrumshandlingsplanen: strøggader, forbindelser, promenader og pladser. Det ønskede serviceniveau skal omfatte fremkommelighed, sikkerhed og parkeringsfaciliteter.

Det prioriterede netværk skal tage højde for, at det overordnede trafikbillede, i form af gennemkørende trafik og påvirkninger af de regionale trafikstrømme tilgodeses.

Arbejdet skal munde ud i en samlet helhedsplan, som redegør for alle byrumsmæssige og trafikale forhold og kan bruges som løftestang for fremtidige byrumsprojekter.

Helhedsplanen skal sikre at udviklingen af byrum og bevægelsesstrømme sker med funktionel, rumlig og brugsmæssig diversitet.

### **Mål**

Helhedsanalysen skal være et redskab, der skal bruges som løftestang for kommende projekter og til vurdering og styring af byrumsprojekter - helt konkret mht til udformning og anvendelse.

Den skal indeholde oversigtskort (illustrationer) - der viser de bærende byrum og forbindelserne mellem dem i form af prioriteret netværk, hvor 'desire lines' - de fore-

trukne fodgænger- og cykelruter er udpeget. I forhold til trafik skal der være redegjort for de trafikale konsekvenser - både lokalt og regionalt - ved gennemførelsen af de seks projekter fra budgetaftalen.

### **Succeskriterier**

At analysen kan bruges som et redskab, der gør, at man hurtigt kan vurdere byrumsmæssige og trafikale konsekvenser af kommende projekter.

At helhedsanalysen kan sikre at de kommende byrumsprojekter altid indgår i et indbyrdes logisk hierarki (eksisterende og nyt) og fungerer i samspil med de øvrige byfunktioner.

### **Delmål**

- kortlægning og analyser af byrum
- kortlægning og analyser af trafik / bevægelse
- vurderinger af 6 projekter fra budget aftalen
- prioriteret byrumsnetværk
- illustrationer, modeller eller lign. til udstilling og præsentation
- pege på fremtidige projekter og potentialer

### **Kortlægning og analyser**

For at kunne vurdere konsekvenser af fremtidige ændringer er det nødvendigt med et grundigt kendskab til de nuværende forhold. Derfor skal der, med udgangspunkt i det allerede gennemførte arbejde, udarbejdes følgende analyser:

#### **Byrum**

- Zonens byrum placeres i et byrumshierarki med indbyrdes vurdering/vægtning af byrummene, der angiver deres betydning for området som helhed
- funktion af de enkelte byrum
- byrummenes potentialer og bæredygtighed

#### **Trafik**

- kortlægning af veje, cykelstier, fodgængerarealer, busruter, stationer, parkering mv.
- tællinger af biltrafik, parkeringspladser, cykeltrafik, fodgængertrafik og kollektive passagerer
- uheldsstatistik
- støj og luftforurening
- kortlægning af trafikale ruter - intern trafik/gennemkørende trafik
- forsynings- og servicetransport
- potentialer for trafikale ændringer i mere bæredygtig retning

#### **Samspil**

- byrum/funktion som mål for bevægelsesstrømme
- bevægelsesrum, her især store veje, og deres betydning for byrum og udviklingsmuligheder



## **Konsekvensvurderinger**

De 6 projekter, der affødt af det tidligere arbejde og som er besluttet i budgetaftalen er:

- Kalvebod Brygge
- Sankt Jørgen Sø
- Vester Voldgade
- Kulturaksen
- Tivoli/Bernstorffsgade
- Taskforce - Banegravene

For hvert projekt vurderes konsekvenser for bevægelsesstrømme og for indflydelse på byrumshierarkiet. Geografisk vurderes konsekvenserne for zonen og for indflydelse på randområder. Desuden skal det for de store trafikale strømme, her især biltrafik, vurderes hvorledes konsekvenserne vil være for hele kommunen/regionen.

Desuden udarbejdes en samlet vurdering af byrum og trafikstrømme forudsat, at alle 6 projekter er gennemført. Denne samlede vurdering foretages ligeledes for både zonen, randområder og hele kommunen.

## **Interessenter**

Internt i kommunen:  
ØKF, TMF, KFF

Borgere, besøgende og trafikanter - brugerne af området  
Grundejere  
Rådgivere

## **Organisering og bemanning**

Projektledelsen varetages af TMF/Center for Trafik - arbejdet med helhedsanalysen udføres af rådgivere i nært samarbejde med projektgruppen.

Der involveres to rådgivningsfirmaer - en byrumsrådgiver (Gehl Architects) og en trafikrådgiver (Rambøll Nyvig). Byrumsrådgiveren er styrende for konsulentopgaven og ansvarlig for den samlede levering.

Projektsekretariatets følgegruppe bruges som sparringsgruppe i processen.

## **Hovedforløb / proces**

Arbejdet igangsættes i februar 2008 og afsluttes september 2008.

## **Økonomi**

Rådgiverydelserne dækkes af driftsmidler fra budgetaftalen, der ansøges sammen med projektudviklingsmidler til anlægsprojekterne.

# HELHEDSANALYSE

## KALVEBOD BRYGGE

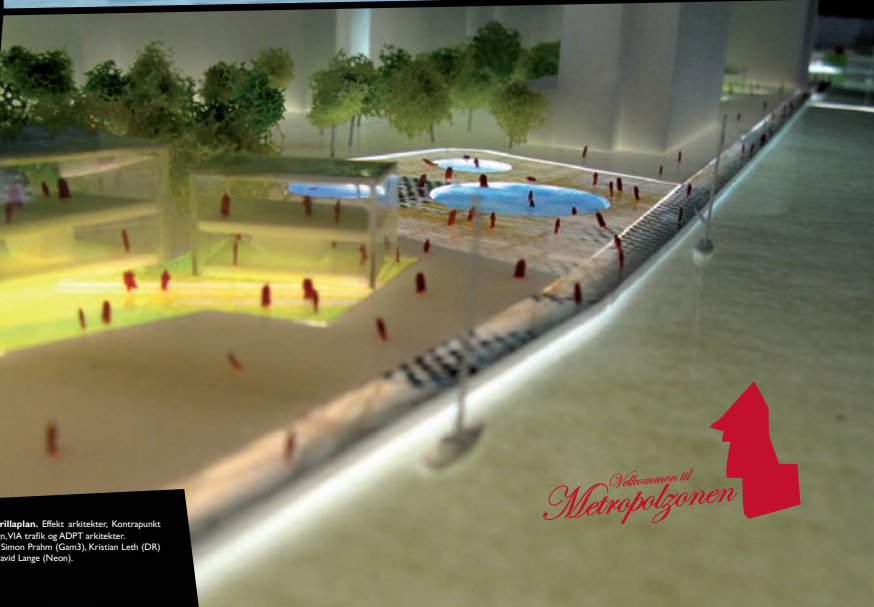
### VESTER VOLDGADE

### KULTURAKSEN

### TASKFORCE VEDRØRENDE BANEGRAVENE

### TIVOLI/BERNSTORFFSGADE

### SANKT JØRGENS SØ



## **Baggrund**

Projektet er blandt de udvalgte projekter i budgetaftalen for 2008.

I budgetaftalen er Kalvebod Brygge nævnt som et sted hvor byens rekreative potentiale skal styrkes.

Flere af de deltagende teams fra ideopgaven om Metropolzonen har peget på Kalvebod Brygge, og der er mange forslag til funktioner og aktiviteter, der kan give mere liv langs havnefronten.

## **Formål**

Det overordnede formål er således at udvikle og styrke Kalvebod Brygges rekreative potentialer samt at forstærke byens forbindelse til vandet.

Kalvebod Brygge skal være en ny attraktion og destination ved vandet - for både besøgende og daglige brugere af området.

## **Mål**

Målet med opgaven er at fastlægge en programmering af byrummet, der afdækker og tilgodeser de mulige funktioner - det kan f.eks være:

- Kalvebod Brygge som ny attraktion/destination - aktiviteter der tiltrækker liv og giver lyst til ophold
- Promenade - at gøre Kalvebod Brygge, der allerede er en del af den samlede havnepromenade, til en mere attraktiv promenade, der gør det oplevelsesrigt og overraskende at bevæge sig langs med havnen
- En by ved vandet - at styrke byens kontakt med vandet og sørge for større udnyttelse af havnens herlighedsværdier, både aktivt og passivt
- Indefra/ud - at de mange kontorarbejdspladser på Kalvebod Brygge kommer til at bidrage mere til bylivet - det skal være attraktivt at bruge havnefronten både i og uden for arbejdstiden

Programmeringen skal viderebearbejdes til konkrete fysiske løsninger, der kan detailprojekteres og prissættes. Løsningsforslagene kan indeholde finansieringsmodeller for videre udbygning og drift af de fysiske anlæg.

## **Forslag til opgaveløsning**

Opgaven kan løses med et åbent rådgiver-udbud. Rådgiverne udarbejder - i konkurrence med andre rådgivere - forslag til programmering og konkret fysisk udformning af området - indenfor de fastlagte økonomiske rammer.

Opgaven foreslås udbudt som et såkaldt begrænset udbud. I begrænset udbud annonceres efter rådgivere, som herefter prækvalificeres til opgaven efter en række opstillede kriterier. Der udvælges som minimum 5 deltagende rådgivere. Vinderen af udbudet får detailprojektering og udførelse af opgaven.

Kalvebod Brygge kan deles op i etaper, der kan udvikles/anlægges successivt: 1. etape fra Langebro til Bernstorffsgade, 2. etape er koblingen til det kommende projekt på bryghusgrunden (fra Langebro til Frederiksholms Kanal), 3. etape fra Bernstorffsgade til Fisketorvet.



**Projektgruppe**

Projektledelsen forestås af TMF/Center for Anlæg og Udbud, deltagere i projektgruppen er de øvrige projektledere fra Metropolzone-projektet + projektmedarbejdere fra øvrige relevante centre i TMF/KFF.

**Interessenter/ aktører**

CMP, Nykredit, Hotel Marriott, IDA, Realdania (Bryghusgrunden), Freja Ejendomme, ro-klubber, sejlkлубber, bådelaug, Wonderful Copenhagen.

Aktørerne involveres jf hovedtidsplan/særlig plan for aktørdialog.

**Tidsplan**

Opgavedefinition januar 08

Udbud marts-juni 08

Projektforslag TMU oktober 08

**Økonomi**

Der ansøges om projektudviklingsmidler i 2008 sammen med de øvrige anlægsprojekter.

HELHEDSANALYSE

KALVEBOD BRYGGE

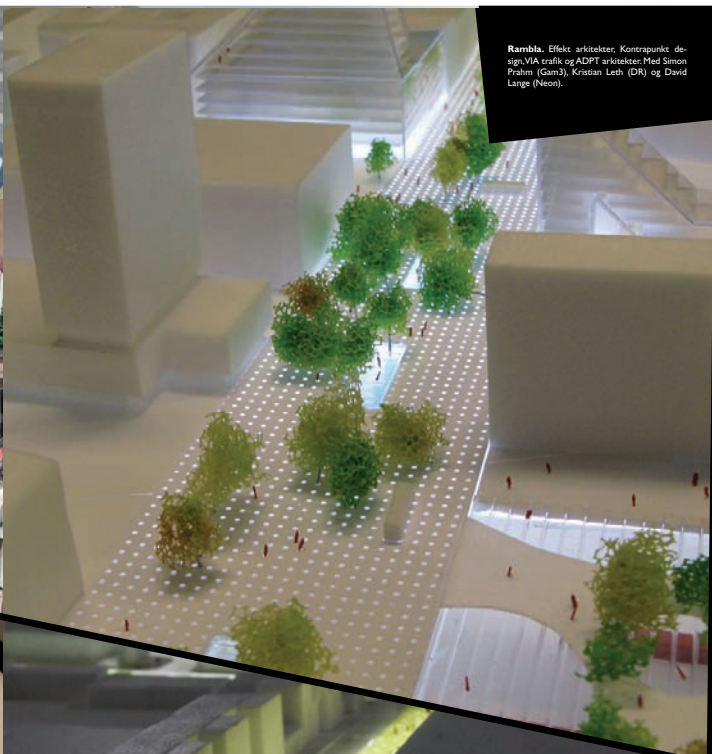
VESTER VOLDGADE

KULTURAKSEN

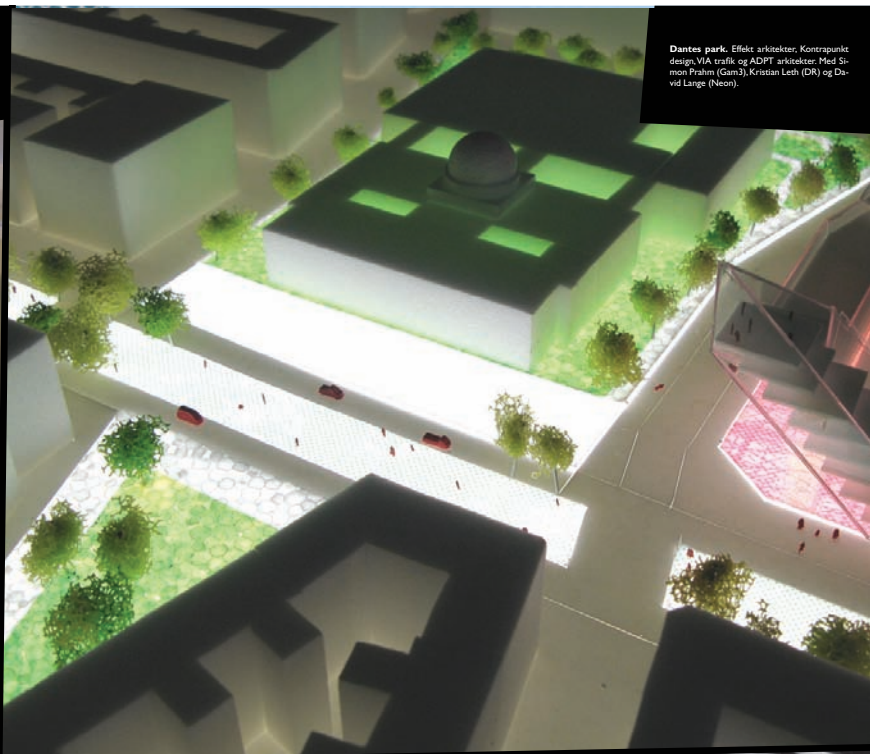
TASKFORCE VEDRØRENDE BANEGRAVENE

TIVOLI/BERNSTORFFSGADE

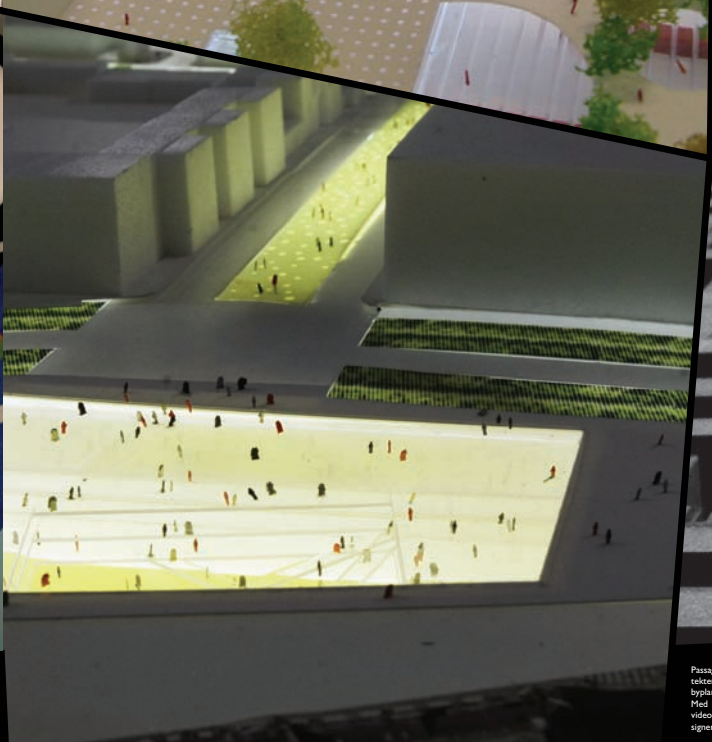
SANKT JØRGENS SØ



Rambla. Effekt arkitekter, Kontrapunkt design VIA trafik og ADPF arkitekter. Med Simon Prähm (Gam3), Kristian Leth (DR) og David Lange (Neon).



Dantes park. Effekt arkitekter, Kontrapunkt design VIA trafik og ADPF arkitekter. Med Simon Prähm (Gam3), Kristian Leth (DR) og David Lange (Neon).



Passagen - Fra vand til vand. Schul landskabsarkitekter, trafikingeniør Steve Tomlinson, OKRA byplanlægning og Det Fynske Kunstakademi. Med lykkunstner Ann Franzenberg forklædt og videokunstner Ulrik Schmidt samt urban designer Bill Erickson.



## **Baggrund**

Projektet er blandt de udvalgte projekter i budgetaftalen for 2008.

Vester Voldgade er en af de gader i Metropolzonen, hvor der er direkte forbindelse til og også direkte kig til havnen. Det brede gadeprofil er ikke nødvendigt for afviklingen af den eksisterende trafik og byrummet kunne relativt nemt tilpasses andre formål.

Som forudsætning for opgaven er de øvrige udviklingsprojekter der berører Vester Voldgade: Metrocityringen der får station på Rådhuspladsen, det kommende byggeprojekt på Bryghusgrunden og projektet Kulturaksen der krydser ved Dantes Plads.

## **Formål**

Det overordnede formål er at fremhæve og understrege byens og Metropolzonens nærhed til vandet og at forbedre adgangen til havnefronten.

Ved at styrke Vester Voldgade som forbindelse til vandet og skabe et rekreativt og levende strøg, kan havnen 'trækkes' nærmere centrum og gøres mere tilgængelig for fodgængere og cyklister.

En koordinering med de øvrige udviklingsprojekter og især trafikforholdene omkring dem, vil være afgørende for at sikre den fremtidige funktionalitet og kvalitet i området.

## **Mål**

Målet med opgaven er at fastlægge en programmering af Vester Voldgades byrum og en fysisk udformning der understøtter dette byrumsprogram:

- En attraktiv og oplevelsesrig forbindelse - at aktiviteter og funktioner skaber liv og rekreative muligheder
- Forbindelsen med vandet tydeliggøres - at der skabes bedre visuel og fysisk kontakt med vandet
- Trafikrum - Vester Voldgade tilpasses de bløde trafikanter og enkelte etaper gøres evt. helt bilfri
- En ny mulighed - Vester Voldgade bliver et alternativ til H. C. Andersens Boulevard for de bløde trafikanter
- Koordinering med de øvrige udviklingsprojekter - sikres at de indgår som en forudsætning for opgaven

## **Forslag til opgaveløsning**

Opgaven kan med fordel etapedeles af hensyn til koordinering med de øvrige projekter/trafikafvikling.

## **Forslag til etapedeling**

1. etape Stormgade til Ny Kongensgade
2. etape Ny Kongensgade til Christians Brygge
3. etape Rådhuspladsen/Vartov til Stormgade
4. etape Rådhuspladsen til Jarmers Plads



Opgaven kan løses med et rådgiver-udbud. Rådgiverne udarbejder - i konkurrence med andre rådgivere - forslag til programmering og konkret fysisk udformning af området - indenfor de fastlagte økonomiske rammer.

Opgaven foreslås udbudt som et såkaldt begrænset udbud. I begrænset udbud annonceres efter rådgivere, som herefter prækvalificeres til opgaven efter en række opstillede kriterier. Der udvælges som minimum 5 deltagende rådgivere. Vinderen af udbudet får detailprojektering og udførelse af opgaven.

### **Projektgruppe**

Projektledelsen forestås af TMF/Center for Anlæg og Udbud, deltagere i projektgruppen er de øvrige projektledere fra Metropolzone-projektet + projektmedarbejdere fra øvrige relevante centre i TMF.

### **Interessenter/ aktører**

Realdania (Bryghusgrunden), involverede parter i Kulturakseprojektet evt. Wonderful Copenhagen og CMP, Den Classenske Legatskole , Bryghusgruppen, Nationalmuseet, GI, KAB, Politiken, beboere i området.

Der udarbejdes en grundigere interessentinddragelse i forbindelse med udviklingen af de enkelte etaper. Aktørerne involveres jf. hovedtidsplan/særlig plan for involvering af aktører.

### **Tidsplan**

Opgavedefinition februar 08

Udbud april-juli 08

Prjektforslag TMU november 08

### **Økonomi**

Der ansøges om projektudviklingsmidler i 2008 sammen med de øvrige anlægsprojekter.

HELHEDSANALYSE  
KALVEBOD BRYGGE  
VESTER VOLDGADE

KULTURAKSEN

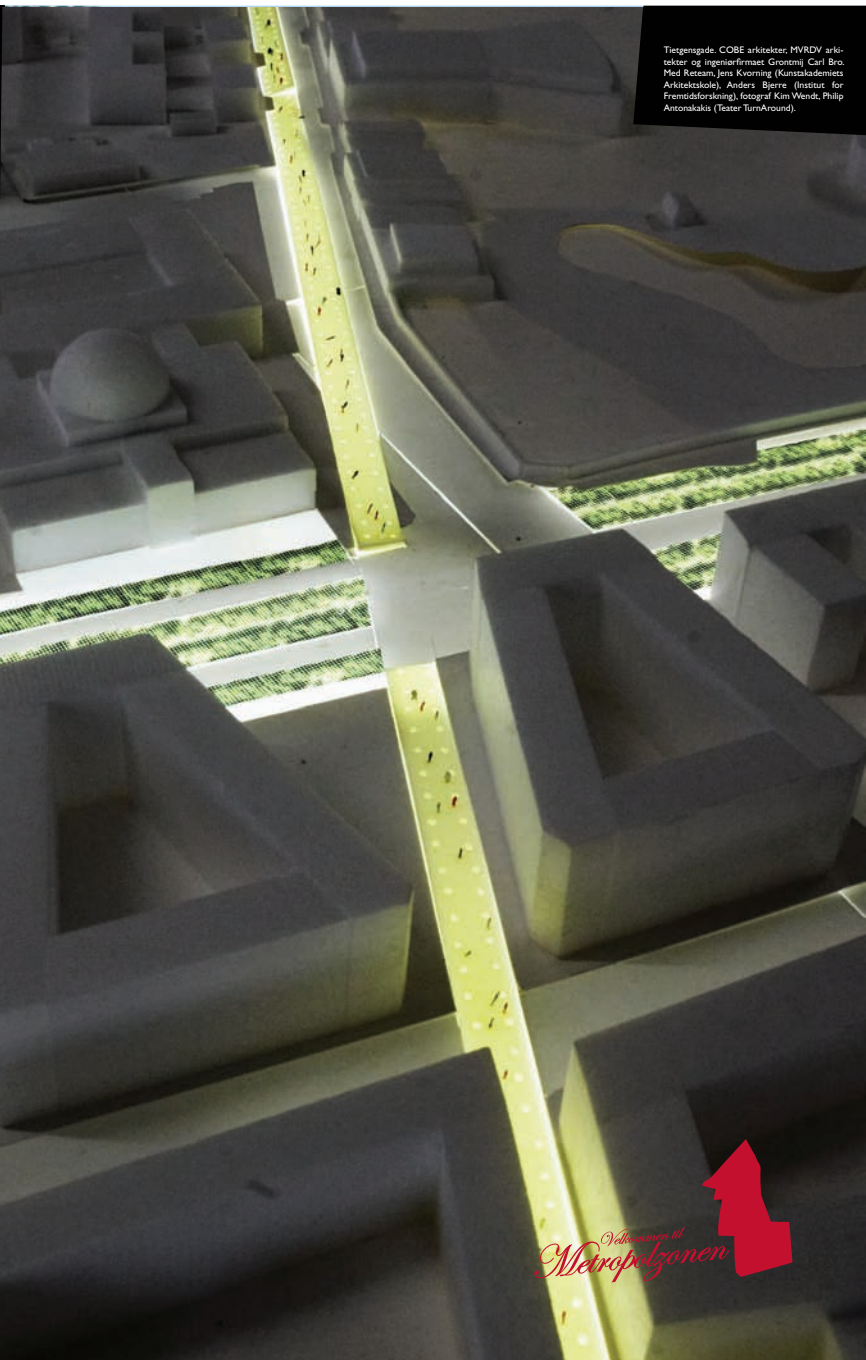
TASKFORCE VEDRØRENDE BANEGRAVENE

TIVOLI/BERNSTORFFSGADE

SANKT JØRGENS SØ



Kulturaksen, DSB arkitekter, Elkaar + Ebbeskov arkitekter, Hørsted Studio arkitekter, Noema Research and Planning og Rambøll Nyng. Med kunsthistoriker Claus Olsen, videodesigner Signe Krogh, billedkunstner Claus Carstensen og lyddesigner Jesper Kongshaug.



Tietgensgade, COBE arkitekter, MVRDV arkitekter og ingeniørfirmaet Gronimis, Carl Bro, Mød Retzen, Jens Kroyming (Kunstskadens Arkitektskole), Anders Bjerre (Institut for Fremmedforskning), fotograf Kim Wendt, Philip Antonakakis (Teater TurnAround).

## **Baggrund**

Projektet er blandt de udvalgte projekter i budgetaftalen for 2008.

Aksen mellem Tietgensbroen/DGI-byen og Slotsholmen skal som kulturakse danne udgangspunkt for et samarbejde mellem de omkringliggende kulturinstitutioner.

Flere af de deltagende teams fra ideopgaven om Metropolzonen har peget på aksens potentiale som platform for kulturelle aktiviteter.

Dele af aksen fungerer i dag som en vigtig fodgængerforbindelse.

## **Formål**

Etablering af en kulturakse kan ske på flere niveauer:

- Et samarbejde på tværs af institutionerne - fælles billet, fælles branding - på trods af den brede sammensætning af kunst, design, musik, historie, idræt m.m.
- En fodgængerforbindelse - der skabes en ny oplevelse af en logisk forbindelse mellem Kødbyen/DGI-byen/Hovedbanegården via HCA Boulevard, Dantes Plads og Vester Voldgade til Frederiksholms Kanal og Slotsholmen. Forbindelsen kan blive et alternativ til og en aflastning af Vesterbros Passage.
- Et nyt byrum - hvor bygningerne lukkes op og bliver en aktiv del af bylivet. Et nyt og anderledes byrum der er mere end et transitrum - det kan inddrage de forbipasserende og 'tvinge' dem til at være deltagende.
- Kulturaksen kan også være afsæt for nye kulturelle initiativer på eksist. lokaliteter f.eks. Rudolf Berg eller Elværket.

## **Forslag til opgaveløsning**

Kulturaksen kan, efter en indledende fase med research og interessentanalyser, udvikles igennem 3 faser.

I første fase etableres et fællesskab af interessenter omkring kulturaksen og det sikres at interessenterne engagerer sig i idéen om at skabe selve aksen. Forinden interviewes udvalgte interessenter, der afholdes en møderække og første fase afsluttes med en fælles vision og målsætning for arbejdet med kulturaksen, som alle interessenter er enige om. I anden fase samles interessenterne til idéudviklings-workshops. Ideerne skitseres og formgives og der udarbejdes finansieringsmodeller for projekterne. Planmæssige, fysiske og trafikale forudsætninger afklares i denne fase.

I tredje fase udvælges de bedste ideer og der udarbejdes konkrete projektforslag i tæt samarbejde med interessenter og evt. investorer.

Projektledelsen varetages gennem alle projektets faser af KK (Kunst & Kultur og Center for Bydesign) sammen med team D fra idéopgaven (SHL og Bosch & Fjord), der skal fungere som kreativ facilitator.

## **Øvrige interessenter**

Den hvide Kødby, Post Danmark, Rysensteen Gymnasium, Københavns Ejendomme - lejerforening, Kultur Vesterbro, Danish Fashion Institute, Thorvaldsens Museum, Kunsthallen Gl. Strand og erhvervsdrivende på Dantes Plads, WOCO.

**Tidsplan**

Research/interessentanalyse	marts 2008
Fase 1, vision og målsætning	maj 2008
Fase 2, ideudvikling	sept. 2008
Fase 3, projektforslag	nov. 2008

**Økonomi**

Der ansøges om projektudviklingsmidler sammen med de øvrige anlægsprojekter.



HELHEDSANALYSE

KALVEBOD BRYGGE

VESTER VOLDGADE

KULTURAKSEN

TASKFORCE VEDRØRENDE BANEGRAVENE

TIVOLI/BERNSTORFFSGADE

SANKT JØRGENS SØ



## **Baggrund**

I forbindelse med budgetaftale 2008 for Københavns Kommune er der truffet beslutning om, at der skal ses nærmere på den fremtidige brug af banegravene. En Task Force nedsættes for at undersøge mulighederne for den fremtidige brug af banegravene ved Københavns Hovedbanegård og Vesterport Station.

Områderne er centralt beliggende ved trafikale knudepunkter i Metropolzonen. Der er daglig stor gennemstrømning af mennesker. I forbindelse med idéopgaven om Metropolzonen har flere af de deltagende teams peget på banegravens potentialer og der er kommet bud på både at bygge i højden og at danne nye byrum.

## **Formål**

Formålet med task forcens arbejde er at belyse følgende forhold:

- tekniske muligheder
- tekniske restriktioner
- økonomiske forudsætninger
- ejerforhold
- investerings- og byggeinteresse blandt eventuelle developere
- scenarier for finansierbare projekter
- de overordnede arkitektoniske perspektiver
- funktionelle konsekvenser omkring stationer

## **Organisering**

Der nedsættes en Task Force bestående af:

Projektudviklingschef Steen Ø. Schmidt, DSB Ejendomme

Lykke Ronnenberg, DSB Ejendomme

Områdechef Michael Borre, Bane Danmark

Kontorchef Anne Skovbro, ØKF

Direktør Henrik Plougmand Olsen, ØKF

Stadsarkitekt Jan Christiansen, TMF

Gruppen sekretariatbetjenes af projektsekretariatet for Metropolzonen.

Der nedsættes en sparringsgruppe for Task Forcen bestående af:

Nordisk Film

Centerplan

DGI-byen

Team C fra Metropolzonens idéopgave.

Task Forcen kan stille forslag til yderligere medlemmer af sparringsgruppen.

**Aktiviteter**

Der afholdtes et indledende møde i Task Forcen 11. januar 2008 hvor det videre forløb blev drøftet.

Der udarbejdes kommissorium for konsulentarbejdet, som sendes til Lykke Ronnenberg og Michael Borre pr. mail ultimo januar.

Afklaring af kommissoriet foregår pr. mail.

Task Forcen mødes igen, når der kommer materiale fra konsulenten.

**Tidsplan**

Arbejdet igangsættes januar 08.

Koncept maj 08.

**Økonomi**

Udgifter til konsulentbistand 100.000 kr dækkes af driftsmidler fra budgetaftalen.



HELHEDSANALYSE

KALVEBOD BRYGGE

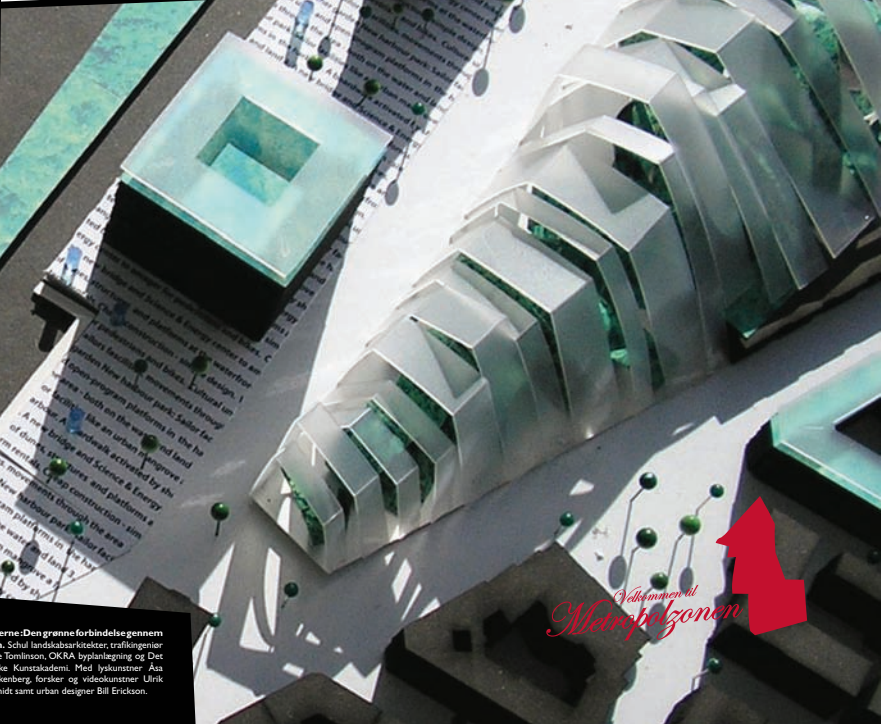
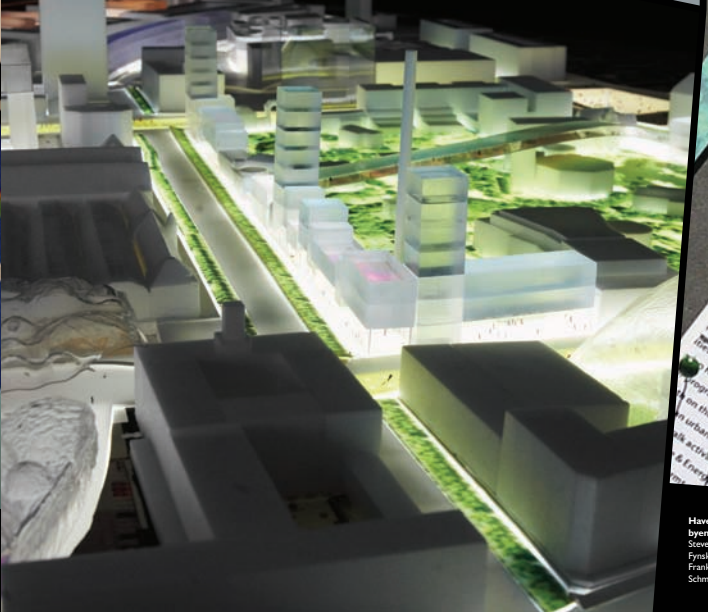
VESTER VOLDGADE

KULTURAKSEN

TASKFORCE VEDRØRENDE BANEGRAVENE

TIVOLI/BERNSTORFFSGADE

SANKT JØRGENS SØ





## **Baggrund**

Projektet er blandt de udvalgte projekter i budgetaftalen for 2008.

I budgetaftalen står at der skal samarbejdes med Tivoli om åbningen af Tivolis facade ud mod Hovedbanegården ved Bernstorffsgade.

Flere af de deltagende teams fra idéopgaven om Metropolzonen har påpeget, at Tivolis facade er meget lukket og vender ryggen mod byen.

## **Formål**

Tivolis facade langs Bernstorffsgade åbnes, så der skabes sammenhæng mellem Tivoli og det omkringliggende byrum.

## **Forslag til opgaveløsning**

Tivoli har henvendt sig til Københavns Kommune med et ombygningsprojekt, der omfatter strækningen fra hovedindgangen på Vesterbrogade, langs Bernstorffsgade og til koncertsalen på Tietgensgade. Projektet omfatter en gennemgribende ændring af randen, der kommer til at indeholde butikker, restauranter, udstillinger osv. En ændring af randen til de beskrevne aktiviteter vil betyde øget trafik langs randen. I projektet skal indgå en omlægning af Bernstorffsgade, der tilpasser sig de nye aktiviteter.

Projektgruppen består af repræsentanter fra Center for Bydesign, Center for Byudvikling, Center for Trafik, Center for Miljø, Center for Park og Natur. ØKF og TMF er i dialog med Tivoli vedrørende projektet. Projektet bliver behandlet af en projektgruppe i lighed med øvrige plansager. For at sikre sammenhængen med Metropolzoneprojekter deltager Metropolzonens projektledere fra TMF og ØKF i projektgruppen vedrørende Tivoli.

HELHEDSANALYSE

KALVEBOD BRYGGE

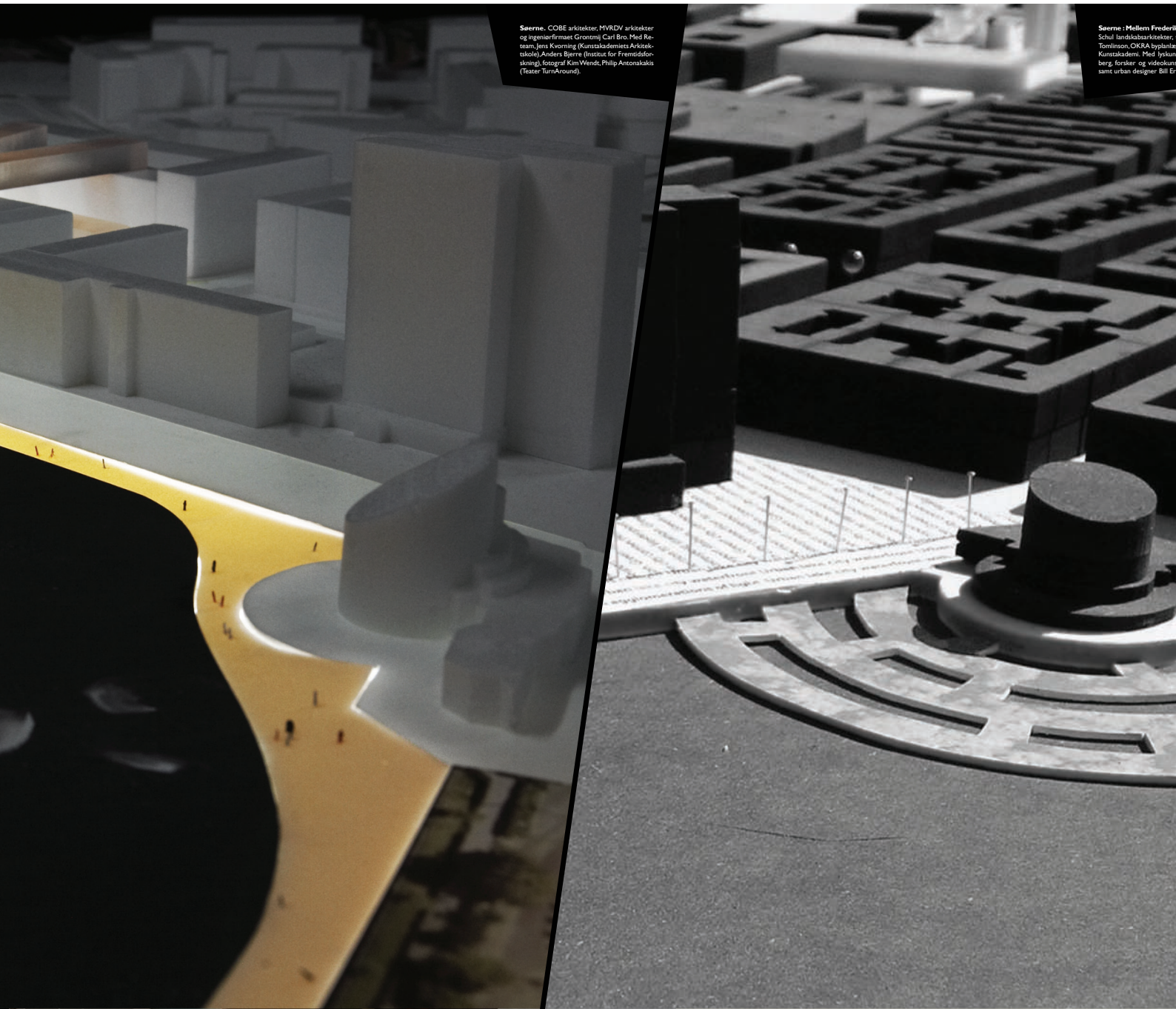
VESTER VOLDGADE

KULTURAKSEN

TASKFORCE VEDRØRENDE BANEGRAVENE

TIVOLI/BERNSTORFFSGADE

SANKT JØRGENS SØ



Søerne: COBE arkitekter, MVRDV arkitekter og ingeniørfirmaet Gronitny Carl Bro. Med Rezzani, Jens Kvorning (Kunstakademiet Arkitekt-skole), Anders Bjerre (Institut for Fremiddelforskning), fotograf Kim Wendt, Philip Antonakakis (Teater TurnAround).

Søerne: Mellen Frederik Schul landskabsarkitekt, Tomlinson OKRA byplanlægger, Kunstakademiet. Med Jyskuberg, forsker og videokunstner samt urban designer Bill E.

## **Baggrund**

Projektet er blandt de udvalgte projekter i budgetaftalen for 2008.

I budgetaftalen er Sankt Jørgens Sø nævnt som et sted hvor byens rekreative potentiale skal styrkes.

Flere af de deltagende teams fra ideopgaven om Metropolzonen har også peget på mulighederne for udvikling af Sankt Jørgens Sø ved også at inddrage Nyropsgadekvarteret i funktioner og aktiviteter, der kan skabe en ny synergi mellem søen og det lidt stille kvarter.

## **Formål**

Det overordnede formål er således at udvikle og styrke Sankt Jørgens Sø's rekreative potentialer samt at forstærke Nyropsgadekvarterets forbindelser til søen.

Ved Sankt Jørgens Sø skal der etableres flere muligheder for ophold og aktiviteter, der vil skabe liv og sikre fuld udnyttelse af stedets oplagte kvaliteter.

## **Mål**

Målet med opgaven er at afdække muligheder for bedre forbindelser til Nyropsgadekvarteret og fastlægge en ny programmering af byrummet ved selve søen - det kan f.eks være:

- Forbindelse til kvarteret ved Nyropsgade - at styrke byen "bagved" søen så der opstår en forbindelse mellem sø og by
- Ny muligheder for liv på og ved Sankt Jørgens Sø - aktiviteter der tiltrækker liv og giver lyst til ophold, leg og sport både for lokale beboere, men også så øvrige borgere får lyst til at besøge et af byens store rekreative åndehuller
- Promenaden - der allerede er en del af det samlede stisystem om Søerne gøres til en mere attraktiv promenade, så det bliver oplevelsesrigt og overraskende at bevæge sig langs med søen
- Københavnssidens gode beliggenhed med sol udnyttes til bedre opholdsmuligheder med sidde - og spisepladser

Programmeringen skal viderebearbejdes til konkrete fysiske løsninger, der kan detailprojekteres og prissættes. Løsningsforslagene kan indeholde finansieringsmodeller for videre udbygning og drift af de fysiske anlæg.

## **Forslag til opgaveløsning**

Opgaven kan løses med et rådgiver-udbud. Rådgiverne udarbejder - i konkurrence med andre rådgivere - forslag til programmering og konkret fysisk udformning af området - indenfor de fastlagte økonomiske rammer.

Opgaven foreslås udbudt som et såkaldt begrænset udbud. I begrænset udbud annonceres efter rådgivere, som herefter prækvalificeres til opgaven efter en række opstillede kriterier. Der udvælges som minimum 5 deltagende rådgivere. Vinderen af udbudet får detailprojektering og udførelse af opgaven.

**Projektgruppe**

Projektledelsen forestås af TMF/Center for Anlæg og Udbud, deltagere i projektgruppen er de øvrige projektledere fra Metropolzone-projektet + projektmedarbejdere fra øvrige relevante centre i TMF/KFF.

**Interessenter/ aktører**

Skov- og Naturstyrelsen, Frederiksberg Kommune, beboere i Vester Søgade, Tycho Brahe Planetarium,

**Tidsplan**

Opgavedefinition april 08

Udbud august-november 08

Projektforslag TMU marts 09

**Økonomi**

Der ansøges om projektudviklingsmidler i 2008 sammen med de øvrige anlægsprojekter.



<b>Metropolzonen - budgetaftalen</b>	<b>2008</b>	<b>2009</b>	<b>2010</b>
<b>Driftsmidler 2008 - i alt DKK 2,0 mio</b>	<b>1,5 mio</b>	<b>0.5 mio</b>	<b>0</b>

Projektsekretariat, etablering og drift	200.000		
Kommunikation/udstillinger	500.000		
Helhedsanalyse - rådgiverydelse trafik + byrum	700.000		
Taskforce, etablering - rådgiverydelse	100.000		
Projektsekretariat, driftsomkostninger		250.000	
Kommunikation/udstilling		250.000	
<b>I alt</b>	<b>1.500.000</b>	<b>500.000</b>	

<b>Metropolzonen - budgetaftalen</b>	<b>2008</b>	<b>2009</b>	<b>2010</b>
<b>Anlægsmidler - i alt DKK 68,0 mio</b>	<b>8,0 mio</b>	<b>30,0 mio</b>	<b>30,0 mio</b>

Projektudvikling: EU-udbud, udstilling og dialog

### **Anlægsprojekter**

<b>Kalvebod Brygge 50%</b>			
projektudvikling	4,0 mio		
anlæg		15,0 mio	15,0 mio
<b>Vester Voldgade 30%</b>			
projektudvikling	2,4 mio		
anlæg		12,0 mio	12,0 mio
<b>Kulturaksen 10%</b>			
projektudvikling	0,8 mio		
anlæg		3,0 mio	3,0 mio
<b>Sankt Jørgens Sø 10%</b>			
projektudvikling	0,8 mio		
anlæg			
<b>Tivoli/ Bernstorffsgade</b>			
projektudvikling			
anlæg			
<b>I alt</b>	<b>8, 0 mio</b>	<b>30,0 mio</b>	<b>30,0 mio</b>

METROPOLZONEN Aktiviteter/hovedtidsplan		dec-07	jan-08	feb-08	mar-08	apr-08	maj-08	jun-08	jul-08	aug-08	sep-08	okt-08	nov-08	dec-08	jan-09	feb-09	mar-09	apr-09	maj-09	jun-09
DIALOG/DEBAT	Borgergrupper	udstilling		lokaludvalg	borgermøde					udstilling										
	København dialog	udstilling	tårne	tårne	borgermøde	tårne	tårne	tårne		udstilling										
	Aktorforum	udstilling				rundbordsmøde				rundbordsmøde					rundbordsmøde					
	Interessentgrupper			projektudvikling	projektudvikling					projektudvikling					projektudvikling					
POLITISK BEHANDLING	BR					indstilling 3. april					budget 2009									
	TMU/OU			indstilling projektplan						indstilling 1 projekt	indstilling 2 projekt				indstilling 3 projekt					
PROJEKTSTYRING	Styregruppemøder	10 + 17 dec.	07 + 28 jan.	18. febr.	10 + 31 marts	21-apr	X	X												
	Projektledermøder	12+ 19 dec.	09 + 16 + 23 + 30	06 + 13 + 20 + 27	05 + 12 + (påske) + 26	02 + 09 + 15 + 23	07 + 14 + 21 + 28	03 + 11 + 18 + 25												
	Følgegruppe		aftegrundlag	udbudsmateriale	rundbordsmøde	workshop	valg af rådgivere	workshop		projektudvælgelse	rundbordsmøde	2 projektrunde		udbudsmateriale						
PROJEKTER	Helhedsanalyse		opgavedefinition	rådgiveraftale		workshop		workshop						aflevering 1. sep.						
	Kalvebod Brygge		opgavedefinition	aktormøde	EU udbud			rådgiveraftale			projektforslag	TMU	projektering			forventet udførelse				
	Vester Voldgade		opgavedefinition	aktormøde	EU udbud			rådgiveraftale			projektforslag	TMU	projektering			forventet udførelse				
	Kulturaksen			opgavedefinition i samarbejde med rådgiver				koncept			programmering									
	Banegravene		1. made task force	opgavedefinition				koncept												
	Tivoli/Bernstorffsgade			opgavedefinition i samarbejde med Tivoli																
	Sankt Jørgens Sø				opgavedefinition	aktormøde			EU udbud				rådgiveraftale			projektforslag	TMU	projektering		udførelse