

BESKÆFTIGELSE- OG INTEGRATIONSFORVALTNINGEN

1. KVARTALSREGNSKAB 2007





INDHOLDSFORTEGNELSE

0.	LÆSEVEJLEDNING	3
	SIGNATURFORKLARINGER TIL AKTIVITETSTAL OG ENHEDSPRISER	3
1.	SAMLET BESKRIVELSE	4
	RAMMEBELAGTE OMRÅDER (INCL. ANLÆG)	4
	EFTERSPØRGSELSESSTYREDE O VERFØRSLER	5
2.	RAMMEBELAGT DRIFT	6
	BEVILLINGSOMRÅDE: BESKÆFTIGELSESSINDSATS	6
	YDELSE: BESKÆFTIGELSESRETTED E FORLØB	6
	YDELSE: INDSATS FOR PERSONER PÅ LEDIGHEDSYDELSE OG FLEKSJOB	9
	BEVILLINGSOMRÅDE: INTEGRATIONSAKTIVITETER	10
	YDELSE: INTRODUKTIONSPROGRAMMER OG SPROGUNDERVISNING	10
	YDELSE: PULJER TIL INTEGRATIONSSINDSATS	11
	YDELSE: INTEGRATIONSSINDTÆGTER – GRUND- OG RESULTATTILSKUD	12
	YDELSE: REPATRIERING	13
	BEVILLINGSOMRÅDE: ADMINISTRATION	14
	YDELSE: TVÆRGÅENDE ADMINISTRATION	14
3.	EFTERSPØRGSELSTYREDE O VERFØRSLER	15
	BEVILLINGSOMRÅDE EFTERSPØRGSELSTYREDE O VERFØRSLER	15
	YDELSE: KONTANTHJÆLP	15
	YDELSE: FLEKSJOB OG LEDIGHEDSYDELSE	18
	YDELSE: SYGEDAGPENGE	19
	YDELSE: ANSÆTTELSE AF DAGPENGEMODTAGERE MED LØNTILSKUD	21
4.	FINANSPOSTER	22

0. LÆSEVEJLEDNING

Signaturforklaringer til aktivitetstal og enhedspriser

I beskrivelsen af aktivitetstal og enhedspriser benyttes følgende signaturer.

Signaturforklaring		Budgetteret 2007		Realiseret 2007
--------------------	---	------------------	---	-----------------

Budgetpilen er altid hvid, mens farven på forventningen afhænger af tallet. Grønt er positivt eller neutralt, mens rødt indikerer et problem.

1. SAMLET BESKRIVELSE

Bevilling	Korrigeret budget (periodiseret)	Regnskab	Afvigelse	Afvigelse (inkl. Overført forbrug og fejlkont)
Nettoudgifter i 1.000 kr.	1. kvartal 2007	1. kvartal 2007	1. kvartal 2007	
<i>Beskæftigelsesindsats</i>	136.738	57.902	-78.836	-38.034
<i>Integrationsaktiviteter</i>	3.937	-22.132	-26.069	-4.179
<i>Administration</i>	33.663	10.642	-23.021	-23.021
1. Rammebelagt drift I alt	174.338	46.412	-127.926	-65.234
2. Anlæg	0	0	0	0
3. Efterspørgselsstyrede overførsler				
	554.156	576.860	22.704	22.704
4. Finansposter	0	-5.531	-5.531	-5.531

Rammebelagte områder (incl. anlæg)

Kvartalsregnskabet udviser et mindreforbrug på 127,9 mill. kr. En del af mindreforbruget er af teknisk karakter og skyldes tilretninger af kontoplanen som følge af, at kommunen er overgået til et nyt Økonomisystem. Med baggrund i dette er der omkonteret 62,7 mill. kr. på bevillingsområdet Beskæftigelsesindsats fra 1. kvartal til april måned. Hvis der tages højde for denne omkontering udviser kvartalsregnskabet et mindreforbrug på 65,2 mill. kr.

For at udregne de korrekte enhedspriser er der i beskrivelser under de enkelte ydelser kompenseret for de manglende bogføringer og fejlkonteringer, der har været i 1. kvartal.

På bevillingsområdet beskæftigelsesindsats er der, efter modregning af omkonteringen, et mindreforbrug på 16,1 mill. kr. Hertil skal tillægges, at der fejlagtigt er konteret 21,9 mill. kr. vedrørende integrationsaktiviteter. Det faktiske mindreforbrug er derfor 38,0 mill. kr.. Mindreforbruget skyldes hjemtagelse af ubudgettede statstilskud på 25,1 mill. kr. vedrørende 'En ny chance til alle', hvoraf kun halvdelen skal benyttes i 1. kvartal. Derudover mangler der faktureringer fra eksterne leverandører af beskæftigelsestilbud. Sidst har en del baggrund i forkert periodisering af huslejebudgettet. Den korrekte periodisering af huslejebudgettet afventer en udmelding fra den centrale ejendomsenhed om, hvornår huslejen bliver opkrævet.

På bevillingsområdet integrationsaktiviteter er der, efter modregning af fejlkontering på 21,9 mill. kr., et mindreforbrug på 4,2 mill. kr. Mindreforbruget vedrører hovedsageligt integrationspuljer, hvor der er et mindreforbrug på 3,1 mill. kr. Det forventes for hele året, at alle integrationspuljer udnyttes fuldt ud.

På bevillingen administration er der i 1. kvartal hjemtaget 15,4 mill. kr. i ubudgettede tilskud fra beskæftigelsesrådet, hvoraf kun 1,8 mill. kr. er udmøntet. Hvis der ses bort fra dette tilskud, er der et mindreforbrug på 9,4 mill. kr. Mindreforbruget ligger på øvrig drift og skyldes en forskydning af forbruget i forhold til budgettet. (herunder bl.a. forskydning af huslejeopkrævningen)

Efterspørgselsstyrede overførsler

Der er i 1. kvartal et merforbrug på 22,7 mill. kr. hvilke hovedsageligt skyldes det stigende antal sygedagpengemodtagere (27,3 mill. kr.). Det forventes, at den styrkede indsats på området vil mindske merforbruget i de kommende kvartaler.

På kontanthjælpsområdet er der ligeledes et lille merforbrug på 3,5 mill. kr., merforbruget skyldes manglende refusionshjemtagelse.

Disse merudgifter opvejes delvis af et mindreforbrug på 8,7 mill. kr på løntilskud til dagpengemodtagere. Det store mindreforbrug i 1. kvartal skyldes dog for stor refusionshjemtagelse i 1. kvartal. For hele året forventes et mindreforbrug på lidt over 14 mill. kr på løntilskud til dagpengemodtagere.

2. RAMMEBELAGT DRIFT

BEVILLINGSOMRÅDE: BESKÆFTIGELSESIKTSATS

Ydelse: Beskæftigelsesrettede forløb

Ydelsen omfatter beskæftigelsesrettede aktiviteter og ydelsesadministration for alle ledige kontanthjælpsmodtagere (uanset matchkategori), revalidender og sygedagpengemodtagere med henblik på at bringe borgeren ud i job på ordinære vilkår og dermed opnå selvforsørgelse. Aktiviteterne er ydelsesadministration, kontaktførelse, jobplaner, formidling af job, iværksættelse af tilbud og selve beskæftigelsestilbudet.

Beskæftigelsesrettede forløb (1.000 kr)	Korrigeret budget (periodiseret) 1. kvartal 2007	Afvigelse
Kontanthjælpsmodtagere og revalidender	112.674	-37.120
Sygedagpengemodtagere	20.718	1.197
I alt	133.393	-35.923

Beskrivelse for beskæftigelsesrettede forløb samlet

Beskæftigelsesrettede forløb for kontanthjælpsmodtagere, revalidender og sygedagpengemodtagere udviser samlet set et mindreforbrug på 35,9 mill. kr. Afvigelsen består af et mindreforbrug på 37,1 mill. kr. som vedrører kontanthjælpsmodtagere og revalidender, samt et merforbrug på 1,2 mill. kr. som vedrører sygedagpengemodtagere.

Der er i beregningen taget højde for den tekniske afvigelse, som følge af omkonteringen af 62,7 mill. kr. på bevillingsområde beskæftigelsesindsatsen fra marts til april.

Der er flere forklaringer på hvorfor forbruget i 1. kvartal afviger med 35,9 mill. kr. fra det periodiserede budget i samme periode.

Et mindreforbrug på 7,1 mill. kr. vedrører Ydelsesservice, og skyldes dels endnu ikke afregnet ejendomsudgifter for 1. kvartal og dels ubesatte stillinger. Periodiseringen af budgettet antager løbende afregning af ejendomsudgifter, hvilket giver en afvigelse i kvartalsregnskabet.

Et mindreforbrug på 12,3 mill. kr. vedrører manglende fakturering for køb af beskæftigelsestilbud hos eksterne leverandører, hvilket giver en uforudset forskydning i betalingsmønstret. En lignende forskydning i 2006 gav også et mindreforbrug først på året. Der er i periodiseringen af budgettet for 2007 ikke taget højde for denne forskydning, da det var forventet at være et enkeltstående problem i 2006. Budgettet til køb af tilbud hos eksterne leverandører forventes over året udnyttet fuldt ud.

Et mindreforbrug på 12,5 mill. kr. vedrører ubrugte indtægter fra "Ny chance til alle". Kommunen har i 1. kvartal modtaget 25,1 mill. kr. i tilskud, som dækker 1. halvår af 2007, af disse midler forventes 12,5 mill. kr. først at blive forbrugt i 2. kvartal.

Et mindreforbrug på 4,0 mill. kr. skyldes dels ubesatte stillinger i jobcentrene og dels endnu ikke afregnet ejendomsudgifter for 1. kvartal.

Kontanthjælpsmodtagere og revalidender

Antallet af berørte kontanthjælpsmodtagere er knap 3 pct. lavere end forudsat i periodiserede budget, det kan imidlertid ikke forklare mindreforbruget på beskæftigelsesrettede tilbud for kontanthjælpsmodtagere og revalidender.

Enhedsprisen for kontaktføreløb er faldet som følge af et mindreforbrug på 3,3 mill. kr. Dette skyldes et antal ubesatte stillinger på jobcentrene, og manglende kontering af ejendomsudgifter.

På formidling er der et mindre fald i enhedsprisen, som skyldes mindreforbrug på 0,5 mill. kr.

Ydelsesadministration for kontanthjælpsmodtagere og revalidender udviser mindreforbrug på 6,0 mill. kr., hvilket skyldes ubesatte stillinger og manglende affoldelse af husleje og ejendomsudgifter. Ydelsesadministration for kontanthjælpsmodtagere skal ses i sammenhæng med ydelsesadministration for sygedagpengemodtagere, da de faste udgifter for ydelsesadministration dækker begge områder.

Køb af beskæftigelsestilbud hos eksterne leverandører har i 1. kvartal været lavere end forudsat i periodiserede budget, det giver et mindreforbrug på 27,4 mill. kr. Det påvirker enhedsprisen, som falder. I forventet regnskab forudsættes fuld udnyttelse af budgettet, da mindreforbruget skyldes en forskydning i betalingsmønstret.

Aktivitetstal og enhedspriser for kontanthjælpsmodtagere og revalidender

	Aktivitetstal (berørte kontanthjælp)	Enhedspriser (kr.)	Økonomi afvigelse (tkr.)
Kontaktføreløb			-kr 3.256
Formidling			-kr 460
Ydelsesadministration			-kr 5.969
Tilbud			-kr 27.435
I alt Beskæftigelsesrettede forløb til kontanthjælpsmodtagere og revalidender			-kr 37.120

Sygedagpengemodtagere

Antallet af berørte sygedagpengemodtagere er 10 pct. højere end forudsat i periodiserede budget. Beskæftigelsesrettede forløb til sygedagpengemodtagere udviser samlet set et merforbrug på 1,2 mill. kr.

På sygedagpengeopfølgningen er der et mindreforbrug på 0,2 mill. kr. som skyldes ubesatte stillinger i Jobcenter Sygedagpenge. Mindreforbruget giver en lidt lavere enhedspris for kontaktføreløb.

På ydelsesadministration er der et mindreforbrug på 1,2 mill. kr., som skyldes dels endnu ikke afregnet ejendomsudgifter for 1. kvartal og dels ubesatte stillinger. Ydelsesadministration for sygedagpengemodtagere skal ses i sammenhæng med ydelsesadministration for kontanthjælpsmodtagere, da de faste udgifter for ydelsesadministration dækker begge områder.

Køb af beskæftigelsestilbud til sygedagpengemodtagere er 2,6 mill. kr. større end forventet i periodiserede budget.

Aktivitetstal og enhedspriser for sygedagpengemodtagere

	Aktivitetstal (berørte sygedagpenge)	Enhedspriser (kr.)	Økonomi afvigelse (tkr.)
Opfølgning			-kr 249
Ydelsesadministration			-kr 1.170
Tilbud			kr 2.616
I alt Beskæftigelsesrettede forløb til sygedagpengemodtagere			kr 1.197

Ydelse: Indsats for personer på ledighedsydelse og fleksjob

Ydelsen indeholder visitation, formidling og oprettelse af fleksjob, efterfølgende opfølgning, når borgeren er i fleksjobbet, administration vedrørende løntilskuddet til virksomhederne samt udbetaling af ledighedsydelse.

Indsats for personer på ledighedsydelse og fleksjob	Korrigeret budget (periodiseret) 1. kvartal 2007	Afvigelse
Fleksjob og ledighedsydelse	3.345	-2.111

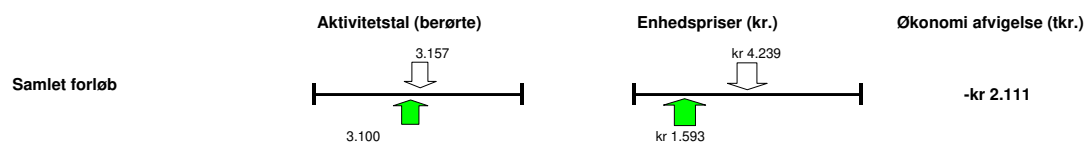
Beskrivelse af indsats for personer på ledighedsydelse og fleksjob

På fleksjob og ledighedsydelse er der en afvigelse på 2,1 mill. kr., mindreforbruget skyldes dels tilbageholdenhed i forbruget til afholdelse af flytteudgifter senere på året, og dels manglende afregning for ejendomsudgifter.

I 2007 bliver der gennemført et udbud på formidling af fleksjob, således at en del af aktiviteten vil overgå til eksterne leverandører. Der forventes ingen afvigelse på budgettet vedrørende fleksjob og ledighedsydelse over hele året.

Aktivitetstallet er lidt lavere end budgetteret, det forventes over året at udjævnes således at det budgetterede antal opnås. Enhedsprisen er faldet som følge af tilbageholdenhed i forbruget, den forventes at tilpasses i løbet af året.

Aktivitetstal og enhedspriser ledighedsydelse og fleksjob



BEVILLINGSOMRÅDE: INTEGRATIONS AKTIVITETER

Ydelse: Introduktionsprogrammer og sprogundervisning

Ydelsen omfatter det tre-årige introduktionsprogram for integrationslovsudlændinge bestående af aktiveringsforløb og danskundervisning. Ydelsen omfatter ligeledes sprogundervisning på sprogskolerne for selvforsørgende borgere med udenlandsk herkomst.

Introduktionsprogrammer og sprogundervisning for EU/EØS- borgere	Korrigeret budget (periodiseret) 1. kvartal 2007	Afvigelse
Introduktionsprogrammer	0	2.571
Danskundervisning	14.359	-4.483
I alt	14.359	-1.912

Beskrivelse

Kvartalsregnskabet udviser et mindreforbrug på 1,9 mill. kr. for hele året forventes et mindreforbrug på 2,9 mill. kr.

Mindreforbruget skyldes manglende afregning med sprogcentrene, hvilke også kan ses af at enhedsprisen er meget lav i første kvartal på danskundervisningen.

Aktivitetstal og enhedspriser for Indsats for Introduktionsprogrammer og sprogundervisning for EU/EØS- borgere

	Aktivitetstal (integrationsudlændinge)	Enhedspriser (kr.)	Økonomi afvigelse (tkr.)
Introduktionsprogrammer			kr 3.169
Tilskud til introduktionsprogrammer			-kr 598
Danskundervisning pr. modul			-kr 8.319
Tilskud og betaling			kr 3.836
I alt introduktionsprogrammer og danskundervisning			-kr 1.912

Ydelse: Puljer til integrationsindsats

Københavns kommune vedtog den 14. juni 2006 en integrationspolitik for 2007-2010, som sætter målene og rammerne for integrationsindsatsen i Københavns Kommune de kommende år. Udmøntningen af puljer til integrationsindsats skal understøtte de principper, der er fastlagt i integrationspolitikken

Puljer til integrationsindsats	Korrigeret budget (periodiseret) 1. kvartal 2007	Afvigelse
Brobygningspuljen	0	0
Pulje til integrationsfremmende tiltag	0	0
Puljen til tværgående integration	2610	-2610
Tolkeudgifter	400	-400
Integrationsaftale	0	0
I alt	3.010	-3.010

Der har i 1. kvartal 2007 ikke været centrale udgifter under området puljer til integrationsindsats. Dette skyldes, at midlerne overføres til andre forvaltninger og derved ikke påvirker forvaltningen rent udgiftsmæssigt. Budgettet er endnu ikke flyttet til andre forvaltninger.

For hele året forventes alle puljer udnyttet.

Ydelse: Integrationsindtægter – grund- og resultattilskud

Ydelsen omfatter grund- og resultattilskud fra staten. For hver udlænding under Integrationsloven udløses et grundtilskud til kommunen. Ved hver opnået og bestået danskprøve eller ved 6. måneders uafbrudt ordinær beskæftigelse udløses et resultattilskud til kommunen.

Integrationsindtægter – grund- og resultattilskud	Korrigeret budget (periodiseret) 1. kvartal 2007	Afvigelse
Grundtilskud	-11.716	-1.119
Resultattilskud	-1.741	1.741
I alt	-13.457	622

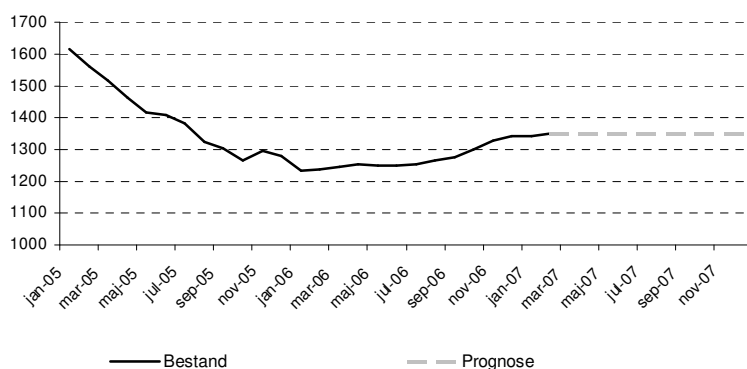
Beskrivelse:

Det stigende antal integrationsudlændinge giver kommunen flere integrationsindtægter via grund- og resultattilskud. I 1. kvartal er der dog ikke hjemtaget resultattilskud, så kvartalsregnskabet udviser et mindreindtægt på 0,6 mill. kr. For hele året forventes en merindtægt på 8,2 mill. kr.

Aktivitetstal og enhedspriser for Integrationsindtægter – grund- og resultattilskud

	Aktivitetstal (integrationsudlændinge)	Enhedspriser (kr.)	Økonomi afvigelse (tkr.)
Grundtilskud			-kr 1.119
Resultattilskud			kr 1.741
I alt integrationsindtægter - grund- og resultattilskud			kr 622

Udviklingen i antal integrationsudlændinge



Kilde: Sag- og Advis (registreringssystem i København)

Ydelse: Repatriering

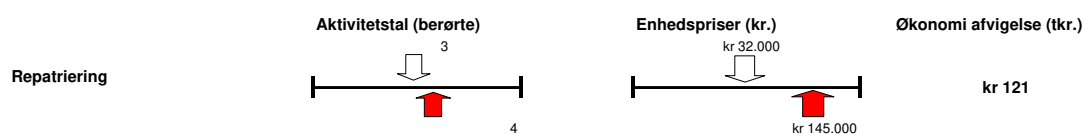
Ydelsen vedrører repatriering, der omfatter udgifter i forbindelse med udlændinges frivillige tilbagemænd til deres hjemland eller tidligere opholdsland lov med henblik på at tage varig bopæl. Formålet er at give udlændinge det bedst mulige grundlag for repatriering.

Repatriering	Korrigeret budget (periodiseret) 1. kvartal 2007	Afvigelse
Repatriering	24	121

Beskrivelse af repatriering

Det er et meget lille indsatsområde, med et beskedent antal berørte. At kvartalsregnskaber udviser et stort merforbrug skyldes at udgifterne faldt sidst i kvartalet, så der er endnu ikke hjemtaget statsrefusion på udgiften.

Aktivitetstal og enhedspriser for repatriering



BEVILLINGSOMRÅDE: ADMINISTRATION

Ydelse: Tværgående administration

Ydelsen tværgående administration omfatter alle tværgående opgaver, det vil sige servicering af Beskæftigelses- og Integrationsudvalget, direktionsbetjening, kompetenceudvikling, koordinering, økonomistyring m.v.

Tværgående administration	Korrigeret budget (periodiseret) 1. kvartal 2007	Afvigelse
Tværgående administration	33.663	-23.022

Beskrivelse for tværgående administration

Mindreforbruget for tværgående administration skyldes især hjemtagelse af et ubudgetteret tilskud på 15,4 mill. kr., hvor af kun 1,8 mill. kr. er benyttet. Hvis der ses bort fra dette tilskud udviser kvartalsregnskabet et mindreforbrug på 9,4 mill. kr. Mindreforbruget ligger på øvrig drift, og skyldes at periodiseringen af budgettet i 2007 ikke helt svarer til den faktiske udgiftsprofil. For hele året forventes alle midler udnyttet.

Aktivitetstal og enhedspriser for tværgående administration

	Aktivitetstal	Enhedspriser (kr.)	Økonomi afvigelse (tkr.)
Politisk betjening			-kr 3.868
Organisation- og IT-udvikling			-kr 3.861
Driftsbaseret aktivitet			-kr 15.293
I alt tværgående administration			-kr 23.022

3. EFTERSPØRGSELSTYREDE OVERFØRSLER

BEVILLINGSOMRÅDE EFTERSPØRGSELSTYREDE OVERFØRSLER

Ydelse: Kontanthjælp

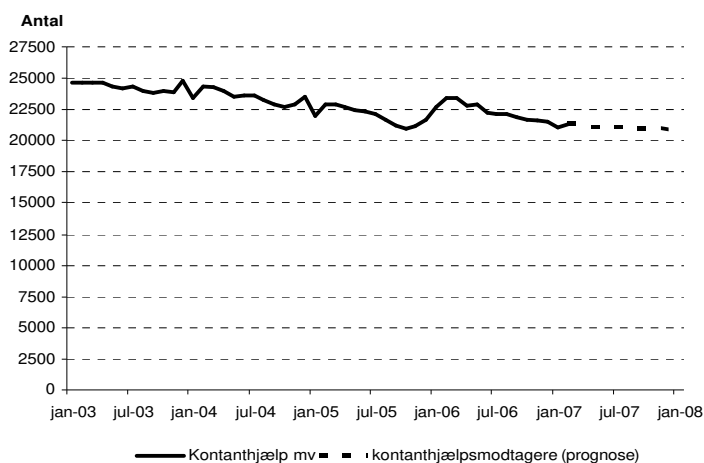
Ydelsen omfatter forsørgelses- og tillægsydelse til personer, der står til rådighed for arbejdsmarkedet og er uden beskæftigelse. Det er forsørgelsesydelse som kontanthjælp, revalideringsydelse, starthjælp, introduktionsydelse og orlovsydelse

Kontanthjælp	Korrigeret budget (periodiseret) 1. kvartal 2007	Afvigelse
Kontanthjælpsydelser	345.017	7.617
Andre forsørgelsesydelse	1.267	-493
Tillægsydelse, særlig støtte m.v.	17.645	-3.673
I alt	363.929	3.451

Beskrivelse kontanthjælpsydelser:

Kvartalsregnskabet på kontanthjælp udviser et lille merforbrug på 3,5 mill. kr. for hele året forventes et mindreforbrug på 38,4 mill. kr.

Udvikling i antal kontanthjælpsmodtagere



Kilde: BIF's Ledelsesinformationssystem

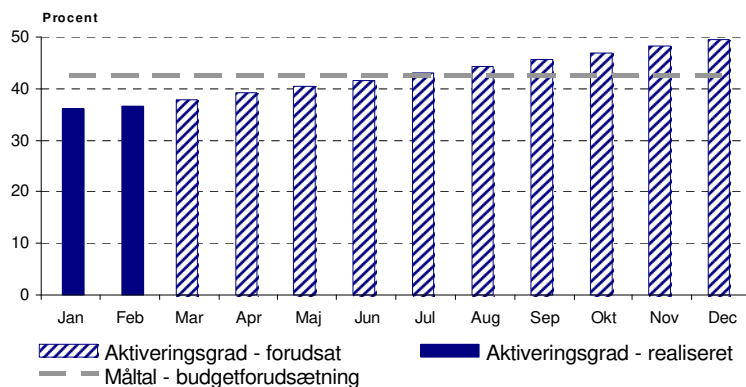
Med det faldende antal kontanthjælpsmodtagere burde der være mindreforbrug i 1. kvartal. Men på grund af konteringsfejl mellem aktive og passive modtagere hjemtager kommunen mindre i refusion end den burde. Forvaltningen vil 2. kvartal forsøge at rette op på dette.

Disse konteringsfejl er også årsagen til at enhedspriserne på aktiv ydelse og passiv ydelse bliver forkerte, da aktivitetstallene kommer fra aktiveringssystemet, mens udgiften kommer fra udbetalingsystemet. Og da der ikke er overensstemmelse mellem disse to systemer giver dette forkerte enhedspriser.

Aktivitetstal og enhedspriser for kontanthjælpssydelse

Ydelse	Aktivitet (helårspersoner)	Enhedspriser (kr.)	Økonomi afvigelse (tkr.)
Kontanthjælp aktiv	 5.329 → 7.822	 kr 7.842 → kr 39.415	-kr 66.625
Kontanthjælp passiv	 13.541 → 11.790	 kr 89.203 → kr 76.621	kr 76.134
Forrevaldering	 295 → 439	 kr 38.792 → kr 40.010	-kr 1.530
Revalideringsydelse	 2.100 → 2.135	 kr 62.012 → kr 60.481	kr 275
Løntilskud	 120 → 141	 kr 49.245 → kr 48.345	-kr 227
Personer over 60 år	 236 → 268	 kr 56.242 → kr 55.638	-kr 410
I alt kontanthjælp			kr 7.617

Udvikling i aktiveringsgrad¹



Kilde: BIF's Ledelsesinformationssystem

Aktiveringsgraden er for øjeblikket under det budgetteret, men det forventes at den øges over året. Dette hænger også sammen med den øgede indsats i forbindelse med lovpakken 'en ny chance til alle', hvor kommunen får en øget aktiveringsforpligtigelse. Dette er også årsagen til at aktiveringsgraden for hele året forventes at blive 42,5 pct., samtidig med at der forventes færre aktiverede end budgetteret. De øgede aktiveringsgrad indgår ikke endnu i aktiveringsmålsætningen.

Beskrivelse andre forsørgelsesydelse:

Der er et lille mindreforbrug til andre forsørgelsesydelse hvilke skyldes lidt færre modtagere end budgetteret.

Aktivitetstal og enhedspriser for andre forsørgelsesydelse

Ydelse	Aktivitet (helårspersoner)	Enhedspriser (kr.)	Økonomi afvigelse (tkr.)
Introduktionsydelse			-kr 158
Orlovsydelse			-kr 335
I alt andre forsørgelser			-kr 493

Beskrivelse for tillægsydelse m.v.:

Det faldende antal kontanthjælpsmodtagere giver også færre udgifter til tillægsydelse til kontanthjælp.

Aktivitetstal og enhedspriser for tillægsydelse, særlig støtte m.v.

Ydelse	Aktivitet (helårspersoner)	Enhedspriser (kr.)	Økonomi afvigelse (tkr.)
Enkeltudgifter og særlig støtte			-kr 539
Følgeudgifter ved revalidering			-kr 2.159
Aktiveringsgodtgørelse			-kr 975
I alt tillægsydelse			-kr 3.673

Ydelse: Fleksjob og ledighedsydelse

Der ydes løntilskud til de virksomheder, der vælger at ansætte personer i fleksjob, og løntilskuddet kan udgøre 1/3, 1/2 eller 2/3 af den fulde løn afhængig af den arbejdsevne, som personen ansat i fleksjob har. I den periode, hvor borgeren er visiteret til et fleksjob, men endnu afventer ansættelse, modtager borgeren ledighedsydelse. Ledighedsydelsen udgør maksimalt 91 pct. af højeste dagpengesats.

Fleksjob og ledighedsydelse	Korrigeret budget (periodiseret) 1. kvartal 2007	Afvigelse
Fleksjob og ledighedsydelse	47.675	685

Beskrivelse:

Kvartalsregnskabet udviser et lille merforbrug. Merforbruget skyldes stigende enhedspriser til løntilskud til fleksjob. Stigningen i enhedspriser hænger sammen med at en større andel af modtagere har en højere tilskudsandel end tidligere.

Stigningen i enhedsprisen opvejes økonomisk af færre personer i løntilskud.

Aktivitetstal og enhedspriser for fleksjob og ledighedsydelse.

Ydelse	Aktivitet (helårspersoner)	Enhedspriser (kr.)	Økonomi afvigelse (tkr.)
Løntilskud til fleksjob			kr 1.984
Ledighedsydelse			-kr 1.217
Løntilskud skånejob			-kr 82
I alt fleksjob og ledighedsydelse			kr 685

Ydelse: Sygedagpenge

Ydelsen omfatter udbetaling af sygedagpenge til arbejdsgivere og lønmodtagere. Arbejdsgivere modtager refusion ved sygdom over 14 dage for de ansatte. Lønmodtagere kan modtage sygedagpenge direkte, hvis deres sygdomsperiode er startet i et ansættelsesforhold eller de er dagpengemodtagere. Regresindtægter vedrører sygedagpengeforløb, der skyldes en arbejdsskade, arbejdsgiveren (forsikring) skal her dække kommunens udgift.

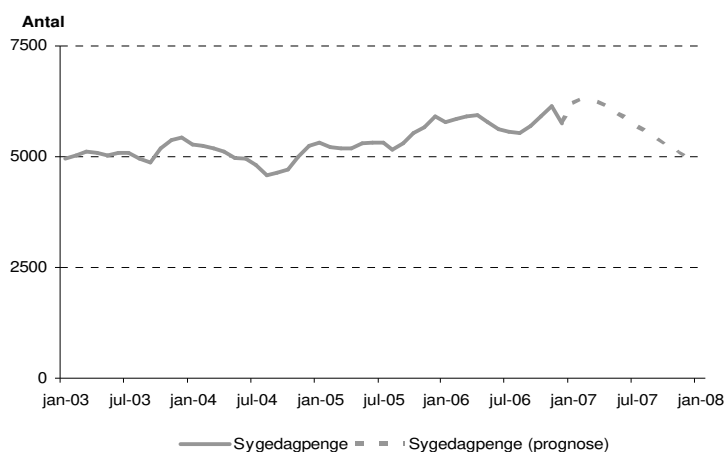
Sygedagpenge	Korrigeret budget (periodiseret) 1. kvartal 2007	Afvigelse
Sygedagpenge	135.826	27.311

Beskrivelse:

Merforbruget på 27,3 mill. kr. i 1. kvartal af 2007 svarer til 20 pct. af budgettet. For hele året forventes et merforbrug på 85,5 mill. kr.

Antal af løbende sager er steget markant indenfor det sidste år. I 1. kvartal 2006 var der i gennemsnit 5.590 løbende sager over 4 uger (indtil 4 uge er det alene arbejdsgiveren og staten som betaler), dette tal er i 1. kvartal 2007 steget til 6.563. Og tallet i 1. kvartal 2006 var historisk ikke lavt. (se graf)

Udvikling i antallet af helårssygedagpengemodtagere i København



Kilde: Dagpengesystemet

Det stigende antal sager på sygedagpengeområdet skyldes delvis en stigende sagstilgang, men største del af stigningen skyldes at sagsvarigheden er steget.

Sagsvarigheden for sager over 4 uger var i 1. kvartal af 2007 ca. 42 uger, målsætningen er 33 uger. I første kvartal 2005 var varigheden 34,0 uge, så målsætningen er ikke urealistisk.

Den stigende sagsvarighed gælder ikke kun i København, men sammenlignet med hele landet er udviklingen i København markant anderledes. Resten af landet har oplevet en lille stigning i antallet af lange sager, i København er det steget meget voldsomt. Den generelle stigning skyldes sandsynligvis udviklingen på arbejdsmarkedet, der er kommet flere i arbejde og blandt disse også grupper med et generelt svagere helbred.

Aktivitetstal og enhedspriser for sygedagpenge

Ydelse	Aktivitet (helårspersoner)	Enhedspriser (kr.)	Økonomi afvigelse (tkr.)
Sygedagpenge over 52 uger	 1.190 1.906 4.657	 kr 170.817 kr 162.017 kr 74.968	kr 26.383
Sygedagpenge mellem 4-52 uger	 4.115 4.657 38	 kr 84.371 kr 74.968 -kr 286.160	kr 485
Regresindtægter	 25 38 -141.579	 -kr 286.160 -kr 141.579	kr 444
I alt sygedagpenge			kr 27.311

Ydelse: ansættelse af dagpengemodtagere med løntilskud

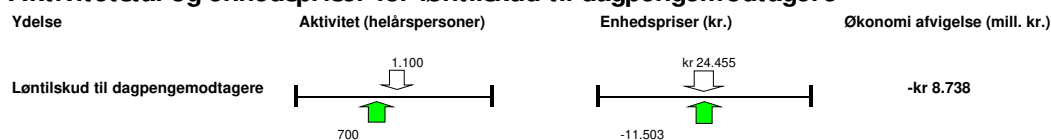
Ydelsen omfatter dagpengemodtagere med løntilskud på kommunale arbejdspladser til jobtræning, kommunen har en forpligtelse til at stille et antal pladser til rådighed for AF (kvote pladser).

Løntilskud til dagpengemodtagere	Korrigeret budget (periodiseret) 1. kvartal 2007	Afvigelse
Løntilskud til dagpengemodtagere	6.725	-8.738

Beskrivelse:

Mindreforbruget i kvartalsregnskabet skyldes, at refusionen hjemtages kvartalsvis forud. Og der har i forhold til refusionshjemtagelsen være færre i løntilskud. Refusionen tilbagebetales i 2. kvartal.

Aktivitetsstal og enhedspriser for løntilskud til dagpengemodtagere



4. FINANSPOSTER

Finansposter	Korrigeret budget (periodiseret) 1. kvartal 2007	Afvigelse
Renter	0	-58
Tilgodehavender hos staten	0	868
Overage kortfristede tilgodehavender	0	118.698
Kortfristet gæld til staten	0	10.246
Øvrig kortfristet gæld	0	-135.285
Forskydning i alt	0	-5.531

Øvrige kortfristede tilgodehavender

Kvartalsregnskabet udviser en forskydning på 118,7 mill. kr., de 102,9 mill. kr. vedrører mellemregning mellem regnskabsår og de sidste 15,8 mill. kr. vedrører mellemværende med sprogcentrene.

Kortfristet gæld til staten

Forskydningen på 10,2 mill. kr. vedrører statsrefusion, og skyldes generelt forskellen med forskudsrefusionen for 1. og 2. kvartal 2007.

Øvrig kortfristet gæld

Forskydningen vedrører skyldig a-skat og ATP -99,9 mill. kr. forskudsrefusionsafregning med andre forvaltninger -52,9 mill. kr., leverandørgæld 21,9 mill. kr. og øvrige poster -4,4 mill. kr.

