

BESKÆFTIGELSE- OG INTEGRATIONSFORVALTNINGEN

FORVENTET REGNSKAB 2007



INDHOLDSFORTEGNELSE

0. LÆSEVEJLEDNING	3
LIDT BAGGRUND FOR REGNSKABSPROGNOSE	3
SIGNATURFORKLARINGER TIL AKTIVITETSTAL OG ENHEDSPRISER	3
1. SAMLET BESKRIVELSE	4
RAMMEBELAGTE OMRÅDER (INCL. ANLÆG)	4
EFTERSPØRGSELSSTYREDE O VERFØRSLER	5
2. RAMMEBELAGT DRIFT	6
BEVILLINGSOMRÅDE: BESKÆFTIGELSESSINDSATS	6
YDELSE: BESKÆFTIGELSESRETTET FOLØB	6
YDELSE: INDSATS FOR PERSONER PÅ LEDIGHEDSYDELSE OG FLEKSJOB	10
BEVILLINGSOMRÅDE: INTEGRATIONSAKTIVITETER	11
YDELSE: INTRODUKTIONSPROGRAMMER OG SPROGUNDERVISNING	11
YDELSE: PULJER TIL INTEGRATIONSSINDSATS	12
YDELSE: INTEGRATIONSSINDTÆGTER – GRUND- OG RESULTATTILSKUD	13
YDELSE: REPATRIERING	15
BEVILLINGSOMRÅDE: ADMINISTRATION	16
YDELSE: TVÆRGÅENDE ADMINISTRATION	16
3. EFTERSPØRGSELSSTYREDE O VERFØRSLER	17
BEVILLINGSOMRÅDE EFTERSPØRGSELSSTYREDE O VERFØRSLER	17
YDELSE: KONTANTHJÆLP	17
YDELSE: FLEKSJOB OG LEDIGHEDSYDELSE	20
YDELSE: SYGEDAGPENGE	21
YDELSE: ANSÆTTELSE AF DAGPENGEMODTAGERE MED LØNTILSKUD	23
4. FINANSPOSTER	24

0. LÆSEVEJLEDNING

Lidt baggrund for regnskabsprognose

Ifølge styrelsesvedtægten skal udvalget sikre overholdelse af udvalgets økonomiske ramme. Med henblik på en systematisk opfølgning på økonomien udarbejdes der kvartalsvis et forventet regnskab for at sikre dette. Opfølgningen omhandler forventningen til årsresultatet, der er baseret på forbrugt hidtil og viden om udgiftsudviklingen henover året. Opfølgningen har fokus på udviklingen i aktivitet, enhedsomkostninger og resultater.

Det er et krav, at det forventede regnskab skal aflægges på udvalgets forskellige bevillinger. Beskæftigelses- og Integrationsforvaltningen har budget på fire bevillingsområder.

- 1 Rammebelagte driftsområder
- 2 Rammebelagte anlægsområder (Anlæg)
- 3 Efterspørgselsstyrede overførsler
- 4 Finansposter

De enkelte bevillingsområder har forskellig styrbarhed for udvalgene. Udgifter der ligger under de rammebelagte områder betragtes som styrbare udgifter, og forvaltningerne er derfor på disse områder pålagt større økonomisk styring end på de øvrige bevillingsområder. Fra 2008 vil det rammebelagte område være lig serviceudgifter. I dag er der også ikke-serviceudgifter på det rammebelagte område.



Beskæftigelses- og Integrationsudvalget har tre bevillinger under rammebelagt drift. Disse udgifter betragtes som styrbare. Det drejer sig om bevillingen Beskæftigelsesindsats, som vedrører indsatsen i jobcentre, på beskæftigelsescentre og sprogskoler, samt udgifter til køb af tilbud hos andre leverandører, bevillingen administration som dækker centrale udgifter samt bevillingen integrationsaktiviteter som er danskundervisning og integrationsområdet. Når udgifterne er styrbare skyldes det, at udgifterne primært kan påvirkes af kommunens egen indsats. Nogle af udgiftsområderne ligger på kanten af at være styrbare. F.eks. vil behovet for beskæftigelsesrettet indsats være meget afhængigt af antal berørte og de lovkrav, som der er på området.

I budget 2008 ændres denne budgetopdeling. Dette sker for at tilpasse bevillingsreglerne til den statslige opdeling mellem serviceudgifter og ikke-serviceudgifter. En stor del af Beskæftigelses- og Integrationsforvaltningens budget vil herefter flytte fra driftsrammen til efterspørgselsstyrede overførsler, som er det andet store udgiftsområde i Beskæftigelses- og Integrationsforvaltningen.

De efterspørgselsstyrede overførsler omfatter primært forsørgelsesydelse – kontanthjælp og sygedagpenge. Her kan det være en konjunktur- eller demografiudvikling, som ændrer behovet. Samtidig er priserne i form af satser for overførsler bestemt af staten, og derfor ikke regulerbare. I fremtiden vil dette bevillingsområde omfatte både overførsler og indsats, som vil være opdelt på to bevillinger.

Signaturforklaringer til aktivitetstal og enhedspriser

I beskrivelsen af aktivitetstal og enhedspriser benyttes følgende signaturer.

Signaturforklaring	 Budgetteret 2007	 Forventet 2007
--------------------	--	--

Budgetpilen er altid hvid, mens farven på forventningen afhænger af tallet. Grønt er positivt eller neutralt, mens rødt signalerer et merforbrug.

1. SAMLET BESKRIVELSE

Bevillingsområde	April					
	Vedtaget Budget 2007	Korrigeret budget 2007	Forventet regnskab 2007	Forventet omplacering i 2007	Forventet overførsel til 2008	Forventet afvigelse 2007
Nettoudgifter i 1.000 kr.						
Beskæftigelsesindsats	530.918	586.123	592.022	9.100		-3.201
Integrationsaktiviteter	16.902	29.942	8.943	-19.700		-1.299
Administration	139.295	151.301	151.301	-5.355		5.355
1. Rammebelagt drift I alt	687.115	767.366	752.266	-15.955	0	855
2. Anlæg	794	794	794	0	0	0
3. Efterspørgselsstyrede overførsler	2.235.113	2.241.908	2.291.696	-9.100	0	58.888
4. Finansposter	0	0	0	0	0	0

Rammebelagte områder (incl. anlæg)

Det forventede regnskab pr. april 2007 peger på et samlet merforbrug på de rammebelagte områder på i alt 0,9 mill. kr. efter omplaceringer.

Merforbruget har baggrund i, at udvalget står overfor en række dispositionsbegrænsninger, hvor der foreløbigt kun delvist kan peges på finansiering af disse dispositionsbegrænsninger. Begrænsningerne på anvendelsen af budgettet i 2007 (i alt ca. 16 mill. kr) består af:

- Overførsel af merforbrug for 2006 4,5 mio. kr¹.
- Tilbagebetaling af for meget modtaget kompensation for ændring i tilskud til danskundervisning 3,9 mio. kr.
- Finansiering af manko i Børne- og Ungdomsudvalget med 0,9 mill. kr.
- Omplaceringer mellem udvalg vedrørende integrationspuljer, merindtægter på integrationsområdet og fald i refusioner på beskæftigelsestilbud. 6,7 mill. kr.

I det forventede regnskab indgår således, at Udvalget – udover merforbruget fra 2006 – skal tilbagebetale 3,9 mill. kr. til kommunkassen. Det skyldes, at kompensationen, som udvalget har fået for en lovændring vedr. afregning omkring danskundervisning, reelt er for høj. Kompensationen er givet fra 2007 og er på 17,5, men udgifterne siden implementering og frem til udgangen af 2007 vurderes kun at udgøre 13,6, derfor tilbagebetales 3,9 mill. kr. Fra 2008 og frem tilbagebetales 7,5 mill. kr.

Finansieringen af udvalgets dispositionsbegrænsning findes primært igennem en reduceret indsats for kontanthjælpsmodtagere i forlængelse af faldet i antal kontanthjælpsmodtagere.

¹ Merforbruget i regnskab 2006 var på 4,8 mill. kr., men 0,4 mill. kr. heraf vedrører tabt statsrefusion, hvor Beskæftigelses- og Integrationsudvalget kun skal finansiere 25%. Derfor reduceres det Merforbrug der skal overføres til 4,5 mill. kr.

Der forventes på driftsrammen en forskydning af forbruget på driftsrammen fra indsatsen for kontanthjælpsmodtagere til indsatsen for sygedagpengemodtagere.

Det skyldes, at det er nødvendigt at investere i en særlig opfølgingsindsats for at opfylde lovkravene på sygedagpengeområdet. Antallet af sygedagpengemodtagere ligger på nuværende tidspunkt markant over det budgetterede. På den baggrund er det ikke muligt at skabe den intensitet i opfølgningen, som er nødvendig for at nedbringe antallet af modtagere, medmindre der en overgang ekstraordinært prioriteres ressourcer til opgaven.

Prognosen peger også på, at antallet af kontanthjælpsmodtagere fortsat er faldende og lavere end det budgetterede. Derfor er det muligt at finansiere den ekstra indsats på sygedagpengeområdet via en efterspørgselstilpasning på kontanthjælpsområdet. Der omflyttes i alt 15,8 mill. kr. af driftsbudgettet til sygedagpengeområdet.

Det forventede regnskab inkluderer, at der omplaceres 9,1 mill. kr. fra efterspørgselsstyrede overførsler til rammen. Omplaceringen skyldes at færre kontanthjælpsmodtagere dels medfører færre udgifter til kontanthjælp på efterspørgselsstyrede overførsler, og dels medfører et refusionstab på rammen vedrørende beskæftigelsesindsats. Refusionstabet skyldes, at refusionen dels er afhængig af udgifter dels af antallet af kontanthjælpsmodtagere. Det er aftalt at 75 pct. af det forventede refusionstab dækkes af mindredgifterne til kontanthjælp.

Omplaceringen vil først blive foretaget i efteråret 2007, da beregningen af beløbet er foretaget ud fra den nuværende prognose om antal modtagere. Dette kan blive ændret i løbet af året, når tallene er realiserede.

Efterspørgselsstyrede overførsler

På forsørgelsesydelse for forventes et merforbrug på 58,9 mill. kr.

Merforbruget har sin væsentligste forklaring på sygedagpengeområdet, hvor der forventes et merforbrug på 85,5 mill. kr. Dette merforbrug er under forudsætning af, at det lykkes at nedbringe antallet af sygedagpengesager i 2007 til 5100 løbende sager ved udgangen af 2007. Det er en ambitiøs målsætning, som vil kræve en særdeles fokuseret og intensiv indsats.

Ud fra Beskæftigelses- og Integrationsforvaltningen beregninger et det dog et realistisk niveau for Københavns Kommune, selv om den stigende beskæftigelsesgrad i København øger behovet for sygedagpenge. Dette øgede behov skyldes dels, at jo flere beskæftigede jo flere syge, dels at den øgede beskæftigelses også sker blandt målgrupper, der har et højere sygefravær.

På kontanthjælpsområdet forventes 1.300 færre helårsmodtagere end forventet, dette giver et mindreforbrug på 38,4 mill. kr., hvoraf 9,1 mill. kr. skal dække 75 pct. af de manglende refusionsindtægter vedrørende beskæftigelsesindsatsen.

På løntilskudsområdet forventes, at merforbruget til fleksjob næsten vil blive opvejet af mindredgifterne til løntilskud til dagpengemodtagere.

2. RAMMEBELAGT DRIFT

BEVILLINGSOMRÅDE: BESKÆFTIGELSESSINDSATS

Ydelse: Beskæftigelsesrettede forløb

Ydelsen omfatter beskæftigelsesrettede aktiviteter på jobcentre, beskæftigelsescentre og hos eksterne leverandører samt ydelsesadministration for alle ledige kontanthjælpsmodtagere (uanset matchkategori), revalidender og sygedagpengemodtagere med henblik på at bringe borgeren ud i job på ordinære vilkår og dermed opnå selvforsørgelse. Aktiviteterne er ydelsesadministration, kontaktførelse, jobplaner, formidling af job, iværksættelse af tilbud og selve beskæftigelsestilbudet.

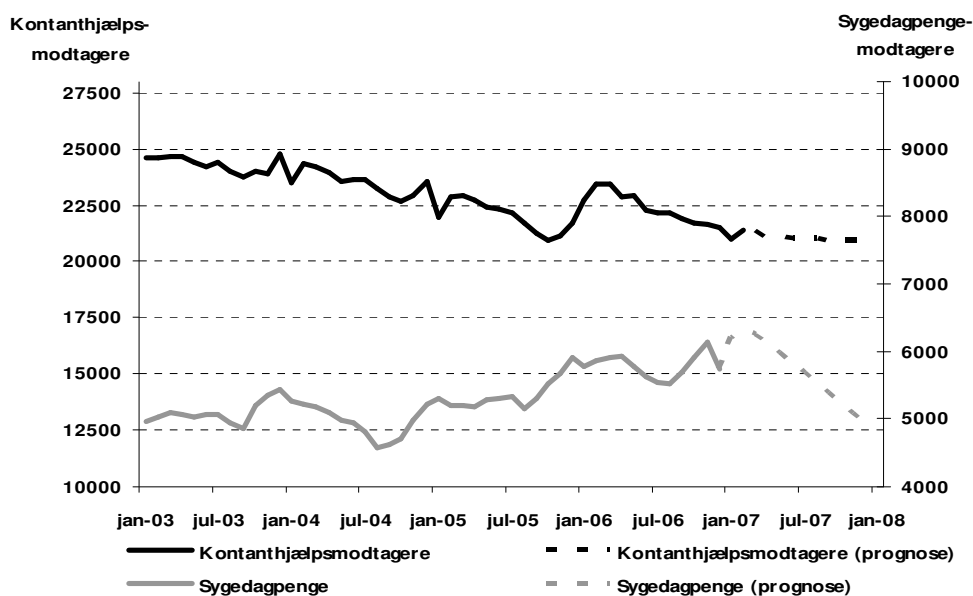
Beskæftigelsesrettede forløb	Korrigeret budget 1.000 kr.	Afvigelse 1.000 kr.
Kontanthjælpsmodtagere og revalidender	489.556	-19.001
Sygedagpengemodtagere	83.585	15.800
I alt	573.141	-3.201

Beskrivelse for beskæftigelsesrettede forløb samlet

Der forventes samlet et mindreforbrug på 3,2 mill. kr. På grund af den forskellige udvikling i antal modtagere på sygedagpenge og kontanthjælp er det muligt at omflytte midler fra kontanthjælpsområdet til sygedagpengeområdet.

Som det fremgår af figuren nedenfor er antallet af helårsmodtagere på sygedagpenge vokset markant indenfor det sidste års tid fra ca. 5.500 i 3. kvartal 2006 til ca. 6.700 i 1. kvartal 2007. Hvis Københavns Kommune skal opfylde lovgivningen på området og få nedbragt antallet af sygedagpengemodtagere, er det nødvendigt, at der allokeres ressourcer til området. Dette er allerede sket og det giver et merforbrug på indsatsområdet.

Figur 1. Helårsmodtagere af kontanthjælp og sygedagpenge fra 2003-2007



Kilde: Udtræk fra BIF's registreringssystem, PN R-basen og on-demand

Samtidigt er antallet af kontanthjælpsmodtagere faldet, og det giver mulighed for at justere indsatsen, så der kan skaffes finansiering til den øgede sygedagpengeindsats. Økonomistyringen overfor centrene giver mulighed for en budgetjustering ud fra antallet af berørte modtagere.

Kontanthjælpsmodtagere og revalidender

Det faldende antal kontanthjælpsmodtagere påvirker udgifterne i flere retninger.

Det faldende antal kontanthjælpsmodtagere betyder behov for færre aktiveringstilbud. Det samlede mindrebehov er 18,3 mill. kr. Det er fordelt på 9,1 mill. kr. til match 1-3 tilbud, 8,5 mill. kr. til match 4-5 tilbud og 0,7 mill. kr. til ordinær uddannelse og mentorordninger.

Det faldende antal kontanthjælpsmodtagere giver samtidig 12,4 mill. kr. mindre i statsrefusion på beskæftigelsesrettede tilbud. Ifølge en aftale med Økonomiforvaltningen dækkes 75 % af mindreindtægterne af de tilsvarende faldende forsørgelsesudgifter, det er derfor kun de resterende 25 % svarende til 3,1 mill. kr., som skal findes ved lavere aktivitet. Det samlede mindreforbrug til aktiveringstilbud er herefter 15,2 mill. kr.,

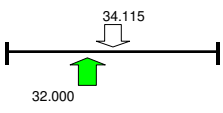
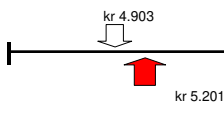
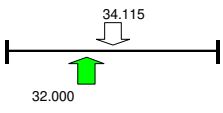
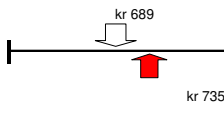
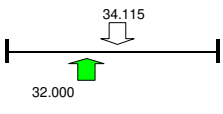
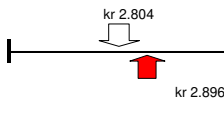
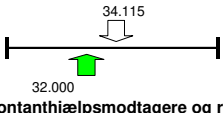
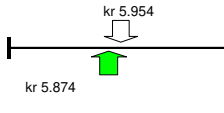
Herudover kan der administrativt spares ca. 0,8 mill. kr. vedrørende opfølgning og formidling, og ca. 3 mill. kr. vedrørende ydelsesadministration.

Der kan ved disse reduktioner opnås en besparelse på 19,0 mill. kr. til at finansiere de nødvendige tiltag på sygedagpengeområdet. Bruttobesparelsen er 22,1 mill. kr., da der skal spares 3,1 mill. kr. på grund af faldende refusionsindtægter.

Enhedspriserne er steget for kontaktforløb, formidling og ydelsesadministration, hvilket skyldes, at faste udgifter og driftsomkostninger ikke falder som følge af færre berørte.

I forbindelse med velfærdsreformen skal aktiveringsindsatsen i Københavns Kommune øges for ca. 10,1 mill. kr. Der er derfor ikke behov for at udmelde besparelser på beskæftigelsescentrene. De eksterne leverandører til match 4 og 5 skal ikke reduceres, da den resterende besparelse opvejes af det stigende behov på sygedagpengeområdet. Derudover skal der bruges 39,9 mill. kr. ekstra i forbindelse med tilskuddene fra 'En ny chance til alle'.

Aktivitetstal og enhedspriser for kontanthjælpsmodtagere og revalidender

	Aktivitetstal (berørte kontanthjælp)	Enhedspriser (kr.)	Økonomi afvigelse (tkr.)
Kontaktforløb			-kr 839
Formidling			kr 0
Ydelsesadministration			-kr 3.000
Tilbud			-kr 15.162
I alt Beskæftigelsesrettede forløb til kontanthjælpsmodtagere og revalidenter			-kr 19.001

Sygedagpengemodtagere

Københavns Kommune har for øjeblikket ca. 6.900 sygedagpengemodtagere (over 4 uger). Der er budgetteret med 5.305 modtagere. Det høje antal modtagere øger behovet for opfølgningssamtaler og beskæftigelsesrettede tilbud.

Samlet beregnet merudgift 15,8 mill. kr. 7,0 mill. kr. til køb af tilbud, 3 mill. kr. til ydelsesadministration og 5,8 mill. kr. til opfølgning.

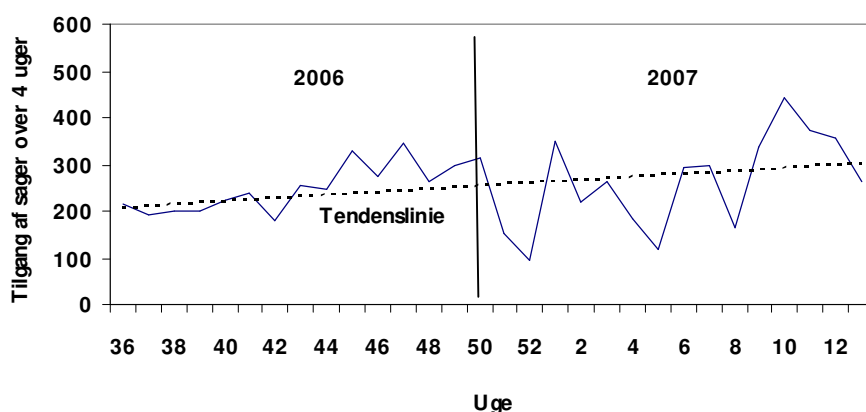
Beskæftigelses- og Integrationsforvaltningen har indgået aftale med eksterne leverandører for at få gennemført den lovmæssige opfølgning. De eksterne leverandører bidrager primært til gennemførelse af 1. gangssamtaler (inden 8 uge) og en særlig indsats for nedbringelse af de lange sager (over 52 uger).

Brugen af eksterne leverandører vurderes nødvendig for at få afviklet den pukkel af sager, som i forbindelse med etableringen af jobcentrene i 2006 har hobet sig op. Det forventes samtidigt, at indsatsen fra de eksterne leverandører kan nedbringe det samlede antal sager.

Antallet af opfølgningssamtaler (opfølgingsintensiteten) er således den mest betydningsfulde faktor for at nedbringe antallet af sager.

Det forventes, at der er behov for en særlig indsats frem til den 1. juli 2007. Herefter vurderes det at antallet af sager er bragt ned til et niveau, hvor det vil være muligt for kommunens egne medarbejdere at overholde lovkravene, uden hjælp fra eksterne leverandører.

Figur 2. Tilgangen af berørte sygedagpengemodtagere over 4 uger
For perioden 2. kvartal 2006 til 1. kvartal 2007



Kilde: Udtræk fra BIF's registreringssystem

Tilgangen af nye sager er svagt stigende fra 2. kvartal 2006 til 1. kvartal 2007, en tilsvarende stigning var gældende i samme periode for 2005 til 2006. Der vurderes derfor ikke at være en stigende tilgang af sager i 2007, men den høje bestand ved indgangen til 2007, der gør at det samlede antal berørte forventes at ramme et højere niveau end budgetteret. 2006 og 2007 har også været præget af stigende sagsvarigheder jf. figur 3.

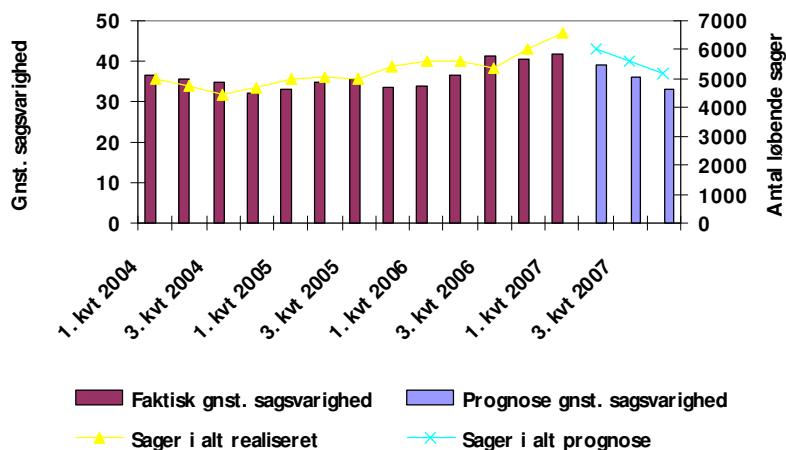
Det er årsagen til den stigende enhedspris, da behovet for opfølgningssamtaler, ydelsesadministration og tilbud siger med den enkelte sags varighed.

Aktivitetsstal og enhedspriser for sygedagpengemodtagere

	Aktivitetsstal (berørte sygedagpenge)	Enhedspriser (kr.)	Økonomi afvigelse (tkr.)
Opfølgning	37.803 ↓ 38.900 ↑	kr 1.137 ↓ kr 1.254 ↑	kr 5.800
Ydelsesadministration	37.803 ↓ 38.900 ↑	kr 492 ↓ kr 555 ↑	kr 3.000
Tilbud	37.803 ↓ 38.900 ↑	kr 582 ↓ kr 746 ↑	kr 7.000
I alt Beskæftigelsesrettede forløb til sygedagpengemodtagere			kr 15.800

Antallet af sager afhænger dels af tilgangen og dels af den gennemsnitlige varighed, det kan også ses af figuren (gnst. varighed i forhold til antal sager). En øget opfølgning forventes at nedsætte sagsvarigheden og herved nedsættes antallet af sager automatisk.

Figur 3. Gennemsnitlig varighed i forhold til antal sager over 4 uger



Kilde: Udtræk fra Dagpengesystemet

Den gennemsnitlige sagsvarighed i 2007 forventes at være 37,5 uge, hvilket er 4,5 uge mere end målsætningen. Forventningen om 37,5 uger kræver at den ekstraordinære indsats for sygedagpenge-modtagere lykkes.

Det vil kræve en ekstraordinær indsats at få antallet af løbende sager nedbragt til 5.100 ved udgangen af 2007.

Ydelse: Indsats for personer på ledighedsydelse og fleksjob

Ydelsen indeholder visitation, formidling og oprettelse af fleksjob, efterfølgende opfølgning, når borgeren er i fleksjobbet, administration vedrørende løntilskuddet til virksomhederne samt udbetaling af ledighedsydelse.

Indsats for personer på ledighedsydelse og fleksjob	Korrigeret budget 1.000 kr.	Afvigelse 1.000 kr.
Fleksjob og ledighedsydelse	12.989	0

Beskrivelse af indsats for personer på ledighedsydelse og fleksjob

Der forventes ingen afvigelse på budgettet vedrørende fleksjob og ledighedsydelse.

Det er under forudsætning af, at der gives økonomisk kompensation svarende til de faktiske udgifter i forbindelse med en lovændring, som blev indført pr. 1. juli 2006

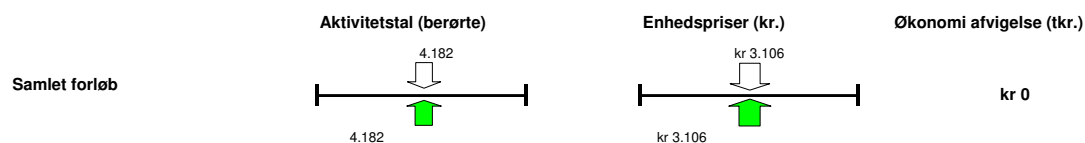
Lovændringen medfører lovkrav om brug af 2. aktør, hvis kommunen efter visitation til fleksjob ikke selv kan finde et fleksjob. Efter et halvt år på ledighedsydelse kan borgeren ønske 2. aktør, og efter 1. år er der pligt om 2. aktør.

Det forventes, at der i 2007 bliver gennemført et udbud på formidling af fleksjob i 2007, således at en del af aktiviteten vil overgå til eksterne leverandører.

Ledighedsydelse gives til borgere, der er visiteret til fleksjob, men hvor de endnu ikke har fået et konkret fleksjob.

Lovændringen øger samtidigt kravene til kommunen vedrørende korrekt visitation, for at kontrollere dette skal revisionen gennemgå halvdelen af alle nytilkendelser. I sager med fejl kan kommunen i en tre-årig periode ikke hjemtage statsrefusion på forsørgelsen. Hvis revisionen finder fejl i mere end 20 pct. af sagerne skal alle sager gennemgås.

Aktivitetstal og enhedspriser ledighedsydelse og fleksjob



BEVILLINGSOMRÅDE: INTEGRATIONS AKTIVITETER

Ydelse: Introduktionsprogrammer og sprogundervisning

Ydelsen omfatter det tre-årige introduktionsprogram for integrationslovs-udlændinge bestående af aktiveringsforløb og danskundervisning. Ydelsen omfatter ligeledes sprogundervisning på sprogskolerne for selvforsørgende borgere med udenlandsk herkomst.

Introduktionsprogrammer og sprogundervisning for EU/EØS- borgere	Korrigeret budget 1.000 kr.	Afvigelse 1.000 kr.
Introduktionsprogrammer	0	0
Danskundervisning	59.547	-2.913
I alt	59.547	-2.913

Beskrivelse

For hele året forventes et mindreforbrug på 2,9 mill. kr. på ydelsen danskundervisning. Mindreforbruget skyldes dels en forventning om færre deltagere (7,2 mill. kr.), dels en overkompensation vedrørende en lovændring i 2006 (3,9 mill. kr.). Mindreforbrugene opvejes til dels af en tilbagebetaling på 8,2 mill. kr. vedrørende 2006. Hvis der tages højde for en tilbagebetaling af overkompensation vil området samlet udvise et merforbrug på 1,0 mill. kr.

Beskæftigelses- og Integrationsforvaltningen har i budget 2007 modtaget en kompensation på 17,5 mill. kr. på grund af lovændring vedrørende modulbetaling fra andre kommuner. Det skønnes nu at dette tab kun bliver på 13,6 mill. kr. i 2007.

Aktivitets- og enhedspriser for Indsats for Introduktionsprogrammer og sprogundervisning for EU/EØS- borgere

	Aktivitets- og enhedspriser (kr.)	Økonomi afvigelse (tkr.)
Introduktionsprogrammer	Aktivitetstal (integrationsudlændinge) 1.255 (ned) / 1.348 (op) Enhedspriser (kr.) kr 33.847 (ned) / kr 23.847 (op)	-kr 10.332
Tilskud til introduktionsprogrammer	Aktivitetstal (integrationsudlændinge) 1.255 (ned) / 1.348 (op) Enhedspriser (kr.) -kr 33.847 (ned) / -kr 23.847 (op)	kr 10.332
Danskundervisning pr. modul	Aktivitetstal (moduler) 7.387 (ned) / 5.827 (op) Enhedspriser (kr.) kr 15.336 (ned) / kr 15.577 (op)	-kr 22.520
Tilskud og betaling	Aktivitetstal (moduler) 7.387 (ned) / 5.827 (op) Enhedspriser (kr.) -kr 7.275 (ned) / -kr 5.858 (op)	kr 19.607
I alt introduktionsprogrammer og danskundervisning		-kr 2.913

Ydelse: Puljer til integrationsindsats

Københavns kommune vedtog den 14. juni 2006 en integrationspolitik for 2007-2010, som sætter målene og rammerne for integrationsindsatsen i Københavns Kommune de kommende år. Udmøntningen af puljer til integrationsindsats skal understøtte de principper, der er fastlagt i integrationspolitikken

Puljer til integrationsindsats	Korrigeret budget	Afvigelse
	1.000 kr.	1.000 kr.
Brobygningspuljen	3.737	0
Pulje til integrationsfremmende tiltag	125	0
Puljen til tværgående integration	8192	0
Tolkeudgifter	1.566	0
Integrationsaftale	10.500	0
I alt	24.120	0

Beskrivelse:

Alle puljer forventes udnyttet i 2007.

En del af puljerne udmøntes til andre udvalg, mens en del finansierer indsats i Beskæftigelses- og Integrationsforvaltningen.

Brobygningspuljen administreres i samarbejde med Kultur- og Fritidsudvalget. 2,5 mill. kr. vedrører finansiering af projektrådgivningen i Kultur- og Fritidsforvaltningen, brugen af de resterende midler har været i høring i Integrationsrådet og forventes forelagt Beskæftigelses- og Integrationsudvalget samt Kultur- og Fritidsudvalget primo april 2007.

Puljen til integrationsfremmende tiltag var oprindeligt på 1,1 mill. kr., men 960 tkr. er overført til Socialudvalget (BR124/07). De resterende midler forventes at indgå i puljen til tværgående integration.

Puljen til tværgående integration er på 8,2 mill. kr. heraf har BR disponeret 2,2 mill. kr. af midlerne i forbindelse med vedtagelsen af budget 2007 til integration i bibliotekerne og et projekt vedrørende kortlægning af isolerede etniske kvinder. Beskæftigelses- og Integrationsudvalget har bevilget 0,75 mill. kr. til projekt 'Lighed i sundhed – borgeren i aktivering'. Sagerne er i høring i Integrationsrådet.

Tolkeudgifterne er ikke en pulje til udmøntning, men dækker driftsudgifter i forbindelse med tolkning.

Puljen vedrørende integrationsaftalen var oprindeligt på 16,5 mill. kr. (14,0 mill. kr. i vedtaget og 2,5 mill. kr. overført fra 2006), 16 mill. kr. af disse midler er udmøntet til andre udvalg. Omlaceringen af bevilling til andre udvalg sker i forbindelse med Borgerrepræsentationens behandling af bevillingsmæssige ændringer i maj 2007.

Ydelse: Integrationsindtægter – grund- og resultattilskud

Ydelsen omfatter grund- og resultattilskud fra staten. For hver udlænding under Integrationsloven udløses et grundtilskud til kommunen. Ved hver opnået og bestået danskprøve eller ved 6. måneders uafbrudt ordinær beskæftigelse udløses et resultattilskud til kommunen.

Integrationsindtægter – grund- og resultattilskud	Korrigeret budget 1.000 kr.	Afvigelse 1.000 kr.
Grundtilskud	-49.229	-6.885
Resultattilskud	-4.598	-1.201
I alt	-53.828	-8.086

Beskrivelse:

Der forventes stigende integrationsindtægter i 2007, stigningen skyldes, at der nu forventes flere integrationsudlændinge end budgetteret.

Det budgetterede antal integrationsudlændinge var sat lavt, da indtægterne forlods fordeles mellem flere udvalg, og hvis der så kommer færre indtægter end budgetteret skal Beskæftigelses- og Integrationsudvalget dække dette. Mens merindtægter fordeles mellem Socialudvalget med 72 pct. og Beskæftigelses- og Integrationsudvalget med 28 pct.

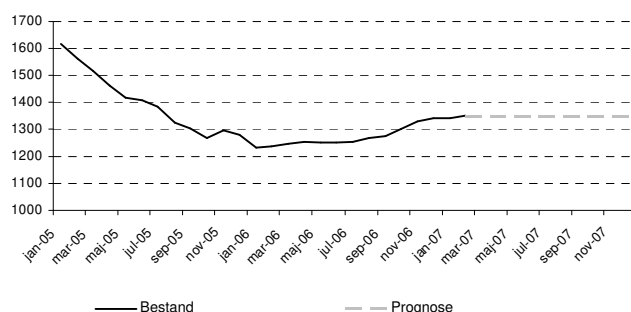
Aktivitetstal og enhedspriser for Integrationsindtægter – grund- og resultattilskud

	Aktivitetstal (integrationsudlændinge)	Enhedspriser (kr.)	Økonomi afvigelse (tkr.)
Grundtilskud			kr 6.885
Resultattilskud			kr 710
I alt integrationsindtægter - grund- og resultattilskud			kr 7.595

Merindtægterne på 8,1 mill. kr. skyldes at der er ca. 15 pct. flere integrationsudlændinge end budgetteret. Af de 8,1 mill. kr. kan Beskæftigelses- og Integrationsudvalget kun disponere over de 2,3 mill. kr., mens de resterende 5,8 mill. kr. tilfalder Socialudvalget.

Det forventes ikke at målet vedrørende beskæftigelsesmålet for integrationsudlændinge kan overholdes. Målet er, at 50 pct. af alle integrationsudlændinge påbegynder 6 måneders uafbrudt ordinær beskæftigelse inden udløbet af den 3-årige introduktionsperiode.

Figur 4. Udviklingen i antal integrationsudlændinge



Kilde: Sag- og Advis (registreringssystem i København)

Dette skyldes, at resultatmålet nu opgøres analogt til den metode, der hjemtages resultattilskud efter (staten giver et tilskud til kommunen for alle de integrationsudlændinge, der opfylder kravet om 6 måneders uafbrudt beskæftigelse). På grund af denne opgørelsesmetode kan der reelt godt være integrationsudlændinge, som har 6 måneders uafbrudt beskæftigelse, men med opgørelsesmetoden kan dette ikke ses.

Da loven om resultattilskud blev indført stillede Integrationsministeriet i udsigt, at der ville komme en datamæssig løsning, der ville sikre kommunerne de korrekte tilskud. Dette er aldrig sket, så for øjeblikket sker hjemtagelse ud fra de årlige skatteopgørelser, hvor der konkret ikke er det detailniveau, som er nødvendigt. Derfor mister kommunen tilskud. Fremadrettet (fra slutningen af 2006) er der søgt kompenseret for dette ved at indhente lønsedler fra integrationsudlændingene.

Ydelse: Repatriering

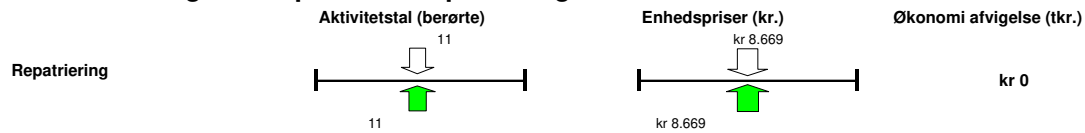
Ydelsen vedrører repatriering, der omfatter udgifter i forbindelse med udlændinges frivillige tilbagevenden til deres hjemland eller tidligere opholdsland lov med henblik på at tage varig bopæl. Formålet er at give udlændinge det bedst mulige grundlag for repatriering.

Repatriering	Korrigeret budget 1.000 kr.	Afvigelse 1.000 kr.
Repatriering	95	0

Beskrivelse af repatriering

Det er et meget lille indsatsområde, med et beskedent antal berørte. Der forventes ingen afvigelser i hverken antal eller enhedspris.

Aktivitetstal og enhedspriser for repatriering



BEVILLINGSOMRÅDE: ADMINISTRATION

Ydelse: Tværgående administration

Ydelsen tværgående administration omfatter alle tværgående opgaver i centralforvaltningen, det vil sige servicering af Beskæftigelses- og Integrationsudvalget, direktionsbetjening, kompetenceudvikling, koordinering, økonomistyring m.v.

Tværgående administration	Korrigeret budget 1.000 kr.	Afvigelse 1.000 kr.
Tværgående administration	151.302	0

Beskrivelse for tværgående administration

Tværgående administration er opdelt i politisk betjening, organisation- og IT-udvikling samt driftsbaseret aktivitet. Aktivitetstallet for politisk betjening er ét udvalg. Aktivitetstallet for organisation- og IT-udvikling og driftsbaseret aktivitet er det samlede antal medarbejdere i Beskæftigelses- og Integrationsforvaltningen. Der forventes ingen afvigelser i budgettet.

Aktivitetstal og enhedspriser forventes overholdt.

Aktivitetstal og enhedspriser for tværgående administration

	Aktivitetstal (udvalg)	Enhedspriser (kr.)	Økonomi afvigelse (tkr.)
Politisk betjening			kr 0
Organisation- og IT-udvikling			kr 0
Driftsbaseret aktivitet			kr 0
I alt tværgående administration			kr 0

3. EFTERSPØRGSELSTYREDE OVERFØRSLER

BEVILLINGSOMRÅDE EFTERSPØRGSELSTYREDE OVERFØRSLER

Ydelse: Kontanthjælp

Ydelsen omfatter forsørgelses- og tillægsydelse til personer, der står til rådighed for arbejdsmarkedet og er uden beskæftigelse. Det er forsørgelsesydelse som kontanthjælp, revalideringsydelse, starthjælp, introduktionsydelse og orlovsydelse

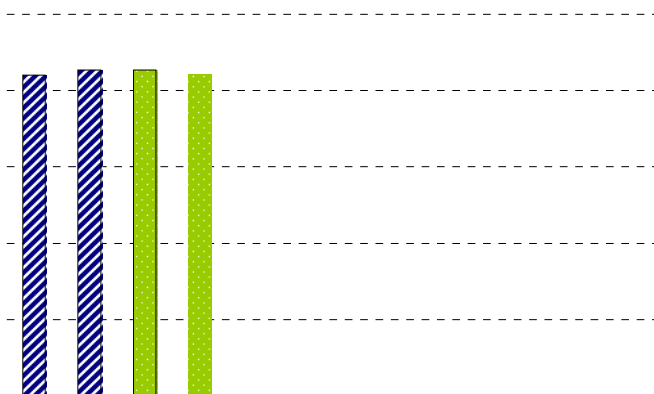
Kontanthjælp	Korrigeret budget 1.000 kr.	Afvigelse 1.000 kr.
Kontanthjælpsydelser	1.383.523	-38.456
Andre forsørgelsesydelse	5.045	0
Tillægsydelse, særlig støtte m.v.	67.135	17
I alt	1.455.702	-38.439

Beskrivelse kontanthjælpsydelser:

Der forventes et mindreforbrug på kontanthjælpsydelser på 38,4 mill. kr. på grund af færre kontanthjælpsmodtagere. I forhold til det budgetterede forventes nu 1.300 færre helårsmødtagere svarende til et fald på 5,7 pct., samlet forventes der gennemsnitlig 21.300 helårsmødtagere i 2007.

Som det fremgår af grafen vedrørende udviklingen i antallet af kontanthjælpsmodtagere forventes for resten af 2007 et mindre fald end i tidligere år, dette har sammenhæng med den øgede sygedagpengeindsats, da en nedgang i antal sygedagpengemødtagere typisk medfører flere kontanthjælpsmodtagere.

Figur 5. Udvikling samt prognose og måltal i helårspersoner på kontanthjælp, 2007



Aktiveringsgraden er for øjeblikket under det budgetterede, det forudsættes, at den øges over året, således at den gennemsnitlige aktiveringsgrad i 2007 rammer 42,5 pct.

Det bliver en udfordring at nå den forudsatte aktiveringsgrad illustreret i figuren. Om målet nås afhænger af, om det lykkedes at udnytte egne tilbud optimalt til match 1-3. Ressourcerne til aktiveringen af match 4 -5 forventes således fuldt udnyttet, derfor skal meraktiviteten primært findes iblandt kommunens egne tilbud (match 1-3 tilbud). Jobcentrene arbejder målrettet på dette gennem udarbejdede handleplaner for det enkelte center.

Figur 6. Udvikling i aktiveringsgrad



Andre forsørgelsesydelse omfatter introduktions- og orlovsydelse. Introduktionsydelse gives til udlændinge der er omfattet af integrationsloven og som ikke kan forsørge sig selv. Orlovsydelse er under udfasning og gives til borgere der søger forskellige typer orlov, dog ikke barselsorlov.

Der forventes ingen afvigelser i hverken antal eller enhedspris.

Aktivitetstal og enhedspriser for andre forsørgelsesydelse

Ydelse	Aktivitet (helårspersoner)	Enhedspriser (kr.)	Økonomi afvigelse (tkr.)
Introduktionsydelse	 74	 kr 22.223	kr 0
Orlovsydelse	 61	 kr 55.742	kr 0
I alt andre forsørgelser			kr 0

Beskrivelse for tillægsydelse m.v.:

Det faldende antal kontanthjælpsmodtagere giver færre tillægsydelse, dette opvejes dog af en stigning i enhedsprisen på tillægsydelse til revalidering.

Aktivitetstal og enhedspriser for tillægsydelse, særlig støtte m.v.

Ydelse	Aktivitet (helårspersoner)	Enhedspriser (kr.)	Økonomi afvigelse (tkr.)
Enkeltudgifter og særlig støtte	 3.800	 kr 6.790	-kr 1.575
Følgeudgifter ved revalidering	 756	 kr 23.902	kr 3.012
Aktiveringsgodtgørelse	 2.467	 kr 9.433	-kr 1.421
I alt tillægsydelse			kr 17

Ydelse: Fleksjob og ledighedsydelse

Der ydes løntilskud til de virksomheder, der vælger at ansætte personer i fleksjob, og løntilskuddet kan udgøre 1/3, 1/2 eller 2/3 af den fulde løn afhængig af den arbejdsevne, som personen ansat i fleksjob har. I den periode, hvor borgeren er visiteret til et fleksjob, men endnu afventer ansættelse, modtager borgeren ledighedsydelse. Ledighedsydelsen udgør maksimalt 91 pct. af højeste dagpenge-sats.

Fleksjob og ledighedsydelse	Korrigeret budget 1.000 kr.	Afvigelse 1.000 kr.
Fleksjob og ledighedsydelse	190.641	16.934

Beskrivelse:

På grund af stigende enhedspriser forventes et merforbrug på 16,9 mill. kr. De stigende enhedspriser skyldes, at andelen af fleksjob med 2/3 tilskud er stigende i forhold til de lavere tilskudssatser.

Der er i beregningen ikke indregnet de økonomiske konsekvenser af, at der pr. 1. juli 2006 blev indført nye krav til kommunerne i forbindelse med visitation, og at der er krav om at halvdelen af alle nye sager skal gennemgås af revisionen, og ved fejl kan kommunen ikke hjemtage statsrefusion på ydelsen i sagen (heller ikke hvis fejlen rettes). Kontroller af kommunens visitationspraksis har foreløbigt vist et fornuftigt billede af kommunens evne til at leve op til forpligtelserne.

Staten har forudsat, at kommunen begår fejl i 15 pct. af alle fleksjob og ledighedsydelsessager, og kan det dokumenteres at dette er for højt sat, bør kommunen konfronteres med et krav om tilbagebetaling af reduceret refusion.

Årsagen til den manglende indregning skyldes, at det forventes, at den økonomiske kompensation der bliver givet til Beskæftigelses- og Integrationsudvalget, vil svare til de faktiske udgifter.

Aktivitetstal og enhedspriser for fleksjob og ledighedsydelse.

Ydelse	Aktivitet (helårspersoner)	Enhedspriser (kr.)	Økonomi afvigelse (tkr.)
Løntilskud til fleksjob			kr 17.653
Ledighedsydelse			-kr 697
Løntilskud skånejob			-kr 22
I alt fleksjob og ledighedsydelse			kr 16.934

Ydelse: Sygedagpenge

Ydelsen omfatter udbetaling af sygedagpenge til arbejdsgivere og lønmodtagere. Arbejdsgivere modtager refusion ved sygdom over 14 dage for de ansatte. Lønmodtagere kan modtage sygedagpenge direkte, hvis deres sygdomsperiode er startet i et ansættelsesforhold eller de er dagpengemodtagere. Regresindtægter vedrører sygedagpengeforløb, der skyldes en arbejdsskade, arbejdsgiveren (forsikring) skal her dække kommunens udgift.

Sygedagpenge	Korrigeret budget 1.000 kr.	Afvigelse 1.000 kr.
Sygedagpenge	543.379	85.524

Beskrivelse:

På sygedagpengeområdet er der i øjeblikket et historisk set højt niveau for antallet af sygedagpengesager. det forventede merforbrug i 2007 er 85,5 mill. kr. I det forventede regnskab indgår ikke en evt. tilbageregulering af den afsatte statsrefusion (61,6 mill. kr.) i regnskab 2006.

De 85,5 mill. kr. er under forudsætning om, at den gnst. sagsvarighed af sygedagpengesager falder på grund af den øgede opfølgingsindsats. Der har i 1. kvartal været i gnst. 6.600 sager over 4 uger (1.900 af disse er over 52 uger). Det forventes, at med den ekstraordinære indsats kan dette tal nedsættes til 5.100 ved året udgang, svarende til ca. 6.000 helårspersoner.

Den massive investering i opfølgingsindsatsen imødegås ved en reduktion af indsatsen på kontant-hjælpsområdet

Udvikling i antallet af helårssygedagpengemodtagere i København

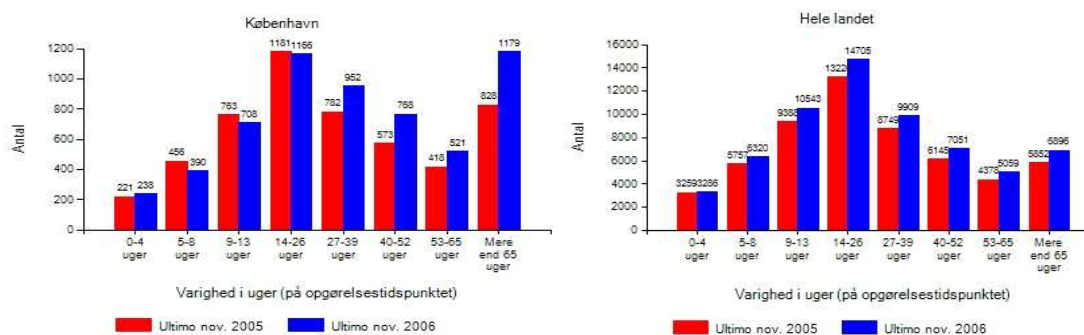
f.eks. sammensætningen af arbejdsstyrken, diagnoserne mv. vurderes det herudfra, at målsætningen fortsat er realistisk.

Den stigende sagsvarighed gælder ikke kun i København, men sammenlignet med hele landet er udviklingen i København kraftigere. Resten af landet har oplevet en moderat stigning i antallet af lange sager, i København er stigningen markant. Den generelle stigning skyldes sandsynligvis udviklingen på arbejdsmarkedet, dels bliver flere berettiget til sygedagpenge, når beskæftigelsen stiger, dels vil grupper med svagere helbred også have lettere adgang til job, når beskæftigelsen stiger.

Aktivitetsstal og enhedspriser for sygedagpenge

Ydelse	Aktivitet (helårspersoner)	Enhedspriser (kr.)	Økonomi afvigelse (tkr.)
Sygedagpenge over 52 uger	1.190 1.500	kr 170.869 kr 170.869	kr 53.038
Sygedagpenge mellem 4-52 uger	4.115 4.500	kr 84.381 kr 84.381	kr 32.487
Regresindtægter	86 86	-kr 82.726 -82.726	kr 0
I alt sygedagpenge			kr 85.524

Aktuelle sygedagpengeforløb fordelt på varighed



Kilde: jbindsats.dk

Ydelse: ansættelse af dagpengemodtagere med løntilskud

Ydelsen omfatter dagpengemodtagere med løntilskud på kommunale arbejdspladser til jobtræning, kommunen har en forpligtelse til at stille et antal pladser til rådighed for AF (kvote pladser).

Løntilskud til dagpengemodtagere	Korrigeret budget 1.000 kr.	Afvigelse 1.000 kr.
Løntilskud til dagpengemodtagere	52.185	-14.232

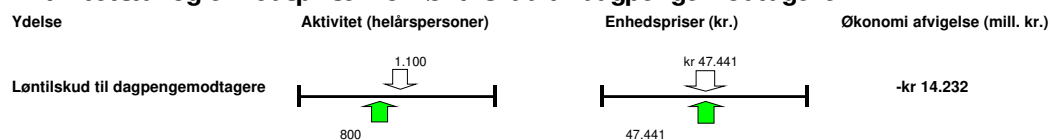
Beskrivelse:

Der forventes et mindreforbrug på 14,2 mill. kr. på grund af, at Arbejdsformidlingen ikke udnytter de pladser, som Københavns Kommune skal stille til rådighed.

Årsagen til den lave udnyttelse skyldes, at kvalifikationerne hos de ledige ikke svarer til de pladser, som kommunen stiller til rådighed.

En del af mindreforbruget på 5 mill. kr. forventes at gå til at finansiere af merforbruget i Børne- og Ungeudvalget. (ØU 103/2007)

Aktivitetstal og enhedspriser for løntilskud til dagpengemodtagere



4. FINANSPOSTER

Finansposter	Korrigeret budget 1.000 kr.	Afvigelse 1.000 kr.
Finansposter	0	0

Der forventes ingen finansforskydninger i 2007, heri er ikke indregnet eventuel overflyttelse af statusposter til Koncernservice. (f.eks. vedrørende statsrefusion).

Størstedelen af finansposterne i Beskæftigelses- og Integrationsforvaltningen vedrører mellemregninger med stat og leverandører. Disse forventes for hele året at balancere.

