

# ARBEJDSMARKEDSSTATUS

## BESKÆFTIGELSES- OG INTEGRATIONSUDVALGET

### 3. KVT. 2007

#### 1. De vigtigste tendenser

1. Den sæsonkorrigerede ledighed i København er i september 2007 nede på 4,8 pct. og er historisk lav.
2. Kontanthjælpsgraden er fortsat faldende i København, er nu nede på ca. 5,7 pct. Kontanthjælpsgraden i København falder stadigvæk kraftigere for indvandrere end for danskere.
3. Antallet af sygedagpengemodtagere er generelt faldende, der forventes dog en sæsonsvingning i 4. kvartal 2007, som indebærer en stigning i sygedagpengeniveauet i 4. kvartal.

#### 2. Ledighed og beskæftigelse

##### 2.1 Ledigheden

Den sæsonkorrigerede ledighed er en indikator for konjunkturerne på arbejdsmarkedet.

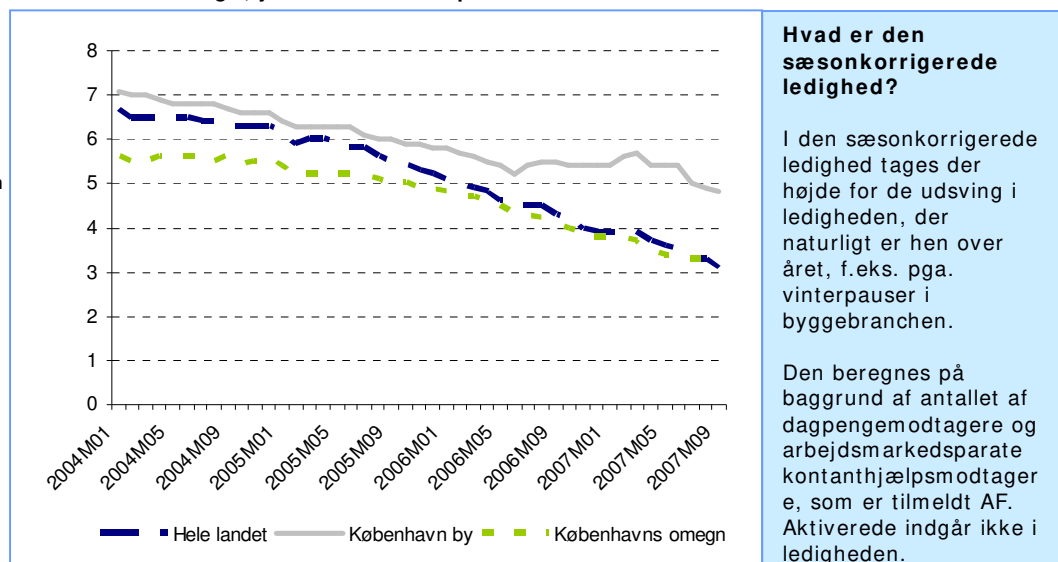
Den sæsonkorrigerede ledighed er faldet siden januar 2004. Faldet fortsætter indtil videre på landsplan og udgjorde i juli 2007 3,3 pct.

I København har den sæsonkorrigerede ledighed været stabil i det sidste års tid på omkring 5,5 pct. I juli 2007 var den imidlertid for første gang siden 2001 nede på 5 pct. og er siden faldet yderligere, i september 2007 var ledigheden i København på 4,8 pct., hvilket er et historisk lavt niveau. Den samme faldende tendens ses på landsplan, hvor ledigheden i september måned var nede på 86.000, svarende til 3,1 pct., jf. figur 1.

Figur 1. Den sæsonkorrigerede ledighed i København, på landsplan og i Københavns omegn, januar 2004 - september 2007

Den sæsonkorrigerede ledighed er lidt højere i København end i resten af landet.

Ledigheden i København er efter en stabil udvikling i det seneste år nu nede på 4,8 pct.



#### Hvad er den sæsonkorrigerede ledighed?

I den sæsonkorrigerede ledighed tages der højde for de udsving i ledigheden, der naturligt er hen over året, f.eks. pga. vinterpauser i byggebranchen.

Den beregnes på baggrund af antallet af dagpengemodtagere og arbejdsmarkedsparete kontanthjælpsmodtagere, som er tilmeldt AF. Aktiverede indgår ikke i ledigheden.

Kilde: Statistikbanken i Danmarks Statistik (AB61207)

De seneste prognoser fra Det Økonomiske råd viser en stor justering af Det Økonomiske Råds (DØR) forventninger til ledigheden. Ifølge de seneste prognoser forventer DØR, at ledigheden fortsat vil falde, således at der vil være på omkring 86.000 ledige på landsplan i 2008. I 2009 forventer de at ledigheden

# ARBEJDSMARKEDSSTATUS

## BESKÆFTIGELSES- OG INTEGRATIONSUDVALGET

### 3. KVT. 2007

vil stige med 4.000 personer og kommer oppe på 90.000 personer<sup>1</sup>. Finansministeriet forventer, i Økonomiske Redegørelse fra 2007, at ledigheden vil stige fra 90.000 personer ved årets begyndelse til 93.000 ved udgangen af året 2008<sup>2</sup>.

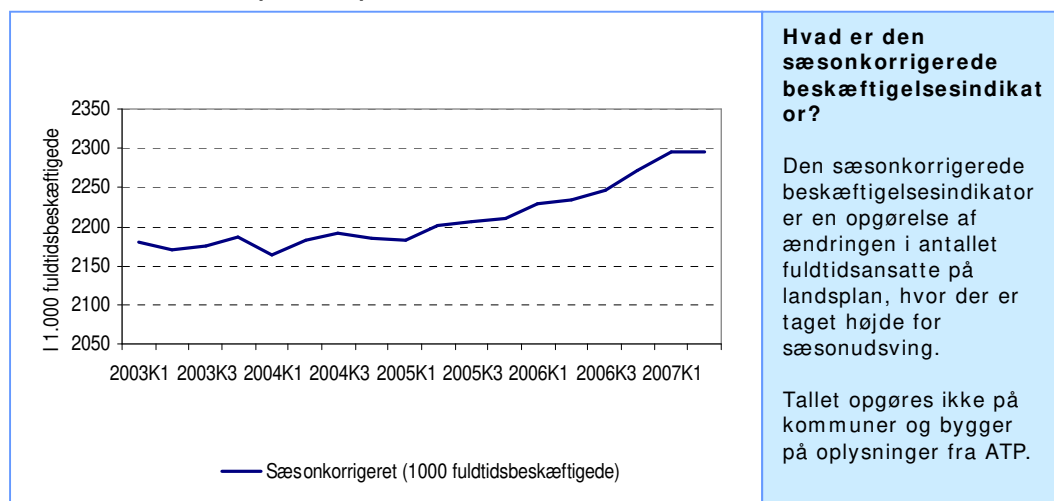
## 2.2 Beskæftigelsen

Antallet af beskæftigede har været stigende siden 2005 – både i København og på landsplan. Det forventes, at beskæftigelsen på landsplan fortsat vil stige i 2007, mens der nu ventes et fald i 2008<sup>3</sup>.

Den sæsonkorrigerede beskæftigelsesindikator viser udviklingen i antallet af fuldtidsansatte fra kvartal til kvartal på landsplan. Beskæftigelsen fra 1. kvartal 2006 til 2. kvartal 2007 (de seneste opdaterede tal) er steget med mere end 68.000 fuldtidsbeskæftigede til 2,3 mio. fuldtidsbeskæftigede på landsplan.

**Figur 2. Den sæsonkorrigerede beskæftigelsesindikator fra 1. kvartal 2003 til og med 2. kvartal 2007 på landsplan**

Beskæftigelsen stiger fortsat. Dog forventes et fald i 2008.



Kilde: Statistikbanken i Danmarks Statistik (besk11)

Den store stigning skyldes hovedsageligt en markant stigning i beskæftigelsen i den private sektor og især indenfor bygge- og anlægsvirksomhed.

<sup>1</sup> Det Økonomiske Råd, Dansk Økonomi, efterår 2007

<sup>2</sup> Finansministeriets Økonomiske Redegørelse, august 2007

<sup>3</sup> Jf. note 2 - Finansministeriets Økonomiske Redegørelse – Finansministeriet, August 2007

# ARBEJDSMARKEDSSTATUS

## BESKÆFTIGELSE- OG INTEGRATIONSUDVALGET

### 3. KVT. 2007

### 3. Kontanthjælpsmodtagere i Københavns Kommune

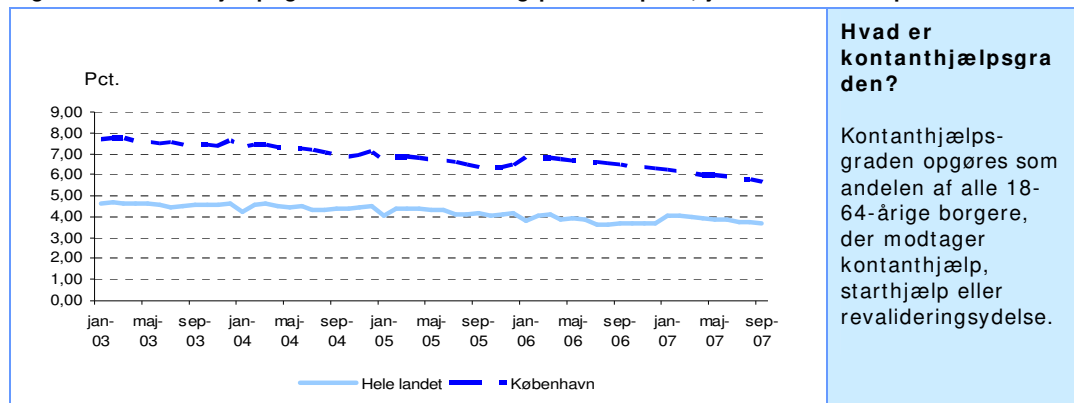
#### 3.1 Kontanthjælpsgraden

Andelen af borgere i den arbejdsdygtige alder på kontanthjælp - kontanthjælpsgraden - i København er noget højere end på landsplan, selvom forskellen er under indsnævring.

Kontanthjælpsgraden i København udgjorde 5,7 pct. i september 2007. For hele landet udgjorde kontanthjælpsgraden 3,7 pct. i september 2007. Kontanthjælpsgraden er stabiliseret på landsplan i løbet af efteråret 2006, mens den faldende tendens indtil videre fortsætter i København.

**Figur 3. Kontanthjælpsgrad i København og på landsplan, januar 2003–september 2007**

Kontanthjælpsgraden falder fortsat i København.



**Hvad er kontanthjælpsgraden?**

Kontanthjælpsgraden opgøres som andelen af alle 18-64-årige borgere, der modtager kontanthjælp, starthjælp eller revalideringsydelse.

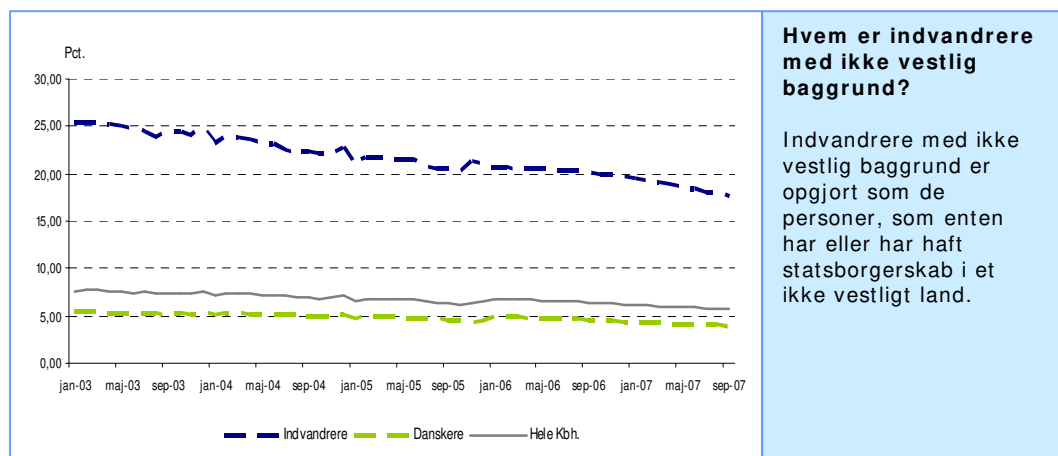
Kilde: Statistikbanken i Danmarks Statistik (AKU1 og KONT1) samt BIF's egne opgørelser. Tallene bygger på én opgørelsesmetode til og med 2005, og herefter på en nyere opgørelsesmetode.

Anm.: Ved beregning af kontanthjælpsgraden for hele landet er der antaget, at befolkningssammensætningen er det samme som i starten af året 2007.

Der er markant forskel på kontanthjælpsgraden for indvandrere og etniske danskere, men "gabet" er blevet betydelig mindre i de senere år. Kontanthjælpsgraden for indvandrere er faldet med 28,8 pct. fra 25 pct. i 2003 til 17,8 pct. i september 2007. For etniske danskere er kontanthjælpsgraden faldet med 26 pct. fra lige over 5 pct. til 3,7 pct.

**Figur 4. Kontanthjælpsgraden for hhv. indvandrere med ikke-vestlig baggrund og etniske danskere sammenlignet med den generelle kontanthjælpsgrad i København, januar 2003 – september 2007**

Kontanthjælpsgraden falder både for danskere og indvandrere i København.



**Hvem er indvandrere med ikke-vestlig baggrund?**

Indvandrere med ikke-vestlig baggrund er opgjort som de personer, som enten har eller har haft statsborgerskab i et ikke-vestligt land.

Kilde: BIF's egne opgørelser. Tallene bygger på én opgørelsesmetode til og med 2005, og herefter på en nyere opgørelsesmetode.

# ARBEJDSMARKEDSSTATUS

## BESKÆFTIGELSES- OG INTEGRATIONSUDVALGET

### 3. KVT. 2007

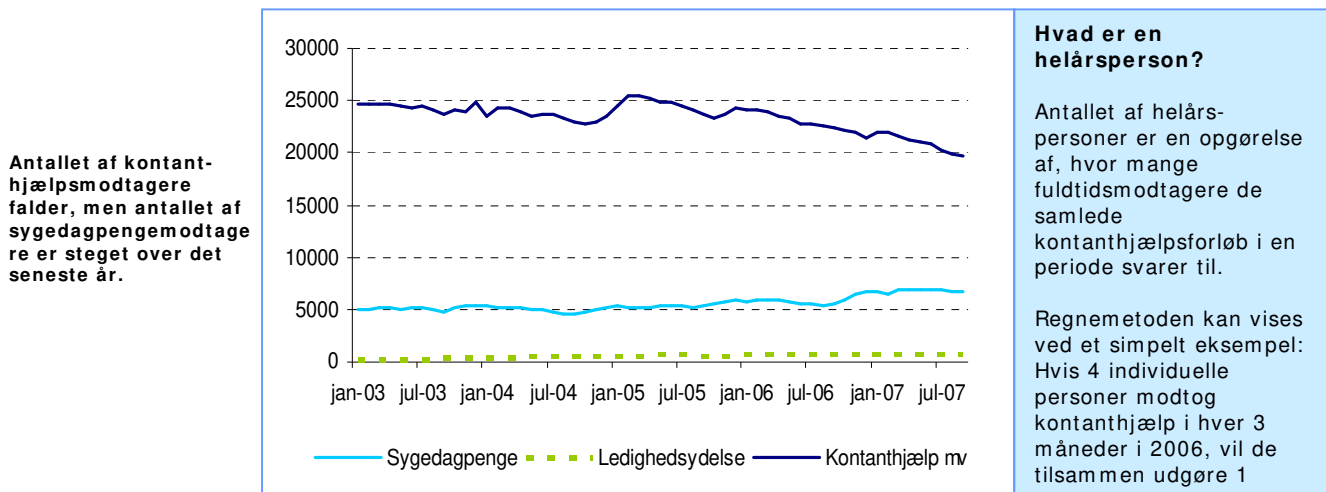
#### 3.2 Antallet af helårspersoner på kontanthjælp og sygedagpenge

Antallet af kontanthjælpsmodtagere i København er faldet jævnt siden 2003 til et niveau under 20.000 helårspersoner i september 2007.

Efter i lang tid at være nogenlunde stabilt omkring 5.000 helårspersoner, er omfanget af sygedagpengemodtagere i København steget siden efteråret 2006. den stigende tendens ser ud til at være brudt og der har været et lille fald i antallet af sygedagpenge modtagere fra juli til august og igen fra august til september, hvor antallet sygedagpengemodtagere var på 6.600. Frem mod nytår vil der formentlig som følge af sæsonudsving være en stigning i antallet af sager.

Stigningen i sygedagpengesager i det seneste år ses også på landsplan. Antallet af sygedagpengesager er steget ca. 13 pct. på landsplan fra 1. halvår 2006 til 1. halvår 2007, mens stigningen udgjorde ca. 12 pct. i København i samme periode.

**Figur 5. Antal helårspersoner i København på kontanthjælp mv., sygedagpenge og ledighedsydelse, januar 2003 – september 2007**



Kilde: BIFs egne opgørelser af helårspersoner.

Den markante stigning i omfanget af borgere på sygedagpenge afspejler blandt andet den stigende beskæftigelse, idet det kun er beskæftigede og dagpengemodtagere, der er berettigede til sygedagpenge. Det har dog også betydning at lovgivningen er ændret og har givet bedre mulighed for forlængelse af sygedagpengesager og har strammet kraven til visitation til fleksjob. Sidst har det formentlig også betydning, at relativt svagere grupper er kommet ud på arbejdsmarkedet i takt med de gunstige konjunkturer, samt at kommunens indsats ikke er dimensioneret til det nuværende høje sagstal.

I 2008 er der afsat ekstra midler til dels en tidlig forebyggende indsats og dels

Antallet af borgere på ledighedsydelse er faldet med ca. 50 personer fra starten af 2007 til september 2007, hvor antallet af ledighedsydelsesmodtagere var på ca. 700 personer.