



Dato: 30-11-07

Sagsnr.: 2007-17910

Dok.nr.: 2007-417439

BILAG: Statusrapport vedr. konsekvenser af 300 timers reglen

Indledning

Jobcenter København har i perioden 1. april til 1. oktober 2007 i alt behandlet 3.158 sager om borgere, der er blevet varslet om tab af kontanthjælp som følge af 300 timers reglen. Af disse har i alt 299 mistet kontanthjælpen pr. 1. oktober 2007.

Beskæftigelses- og Integrationsudvalget er siden april måned 2007 månedligt blevet orienteret om konsekvenser af 300 timers reglen.

Baggrund

Lovpakken "En ny chance til alle", herunder 300 timers reglen trådte i kraft den 1. april 2006. Sommeren 2006 præciserede en bekendtgørelse med tilhørende vejledning om kommunernes pligt til varsling m.v., at ingen ægtefæller kan miste kontanthjælpen efter de nye regler før tidligst pr. 1. april 2007, idet kommunen senest 6 måneder før evt. bortfald af hjælpen skal sende varslingsbreve til ægtefællerne.

Det fremgik endvidere, at kommunen senest 1 måned før bortfald skal sende partshøringsbrev til ægtefællerne med opfordring til at fremkomme med eventuelle indsigelser til den varslede afgørelse.

Regelsættet har løbende givet anledning til en række fortolkningsproblemer, bl.a. i forhold til den omfattede personkreds. Beskæftigelsesankenævnet i Region Midtjylland har således i en afgørelse slået fast, at 300 timers reglen kun gælder ægtepar, hvor begge får udbetalt kontanthjælp (altså ikke ægtepar, hvor den ene er i ordinært fuldtidsarbejde). Denne fortolkning strider mod den fortolkning, som Beskæftigelsesministeriet har udmeldt i ovennævnte vejledning. BIF følger ministeriets fortolkning, eftersom denne ikke vurderes at være åbenbar og utvivlsom i modstrid med loven.

Århus Kommune har indbragt den omhandlede afgørelse for Ankestyrelsen. På baggrund af den betydelige fortolkningstvív, som er kommet frem, afventer Københavns Kommune en afgørelse fra Ankestyrelsen, inden der tages stilling til evt. ændring af praksis. Ankestyrelsen har meddelt, at behandlingen af ankesagen er opprioriteret.

Iværksatte foranstaltninger til fremskaffelse af jobs

På baggrund af de alvorlige konsekvenser, der tegnede sig for en del borgere, er der blevet iværksat en betydelig ekstraordinær indsats med henblik på at fremskaffe ordinære jobs til flest mulige af de potentielt omfattede. Derudover igangsættes en hurtig målrettet opkvalificering til ordinær uddannelse eller ordinære jobs på baggrund af den vurdering, at regelsættets objektive karakter ikke ville gøre det muligt - inden for den snævre lovmæssige tidshorisont - at skaffe alle i ordinært, ustøttet arbejde til opfyldelse af kravet om 150 timers arbejde inden bortfaldsdato (overgangsregel gældende indtil den 1/ 4 2008).

Dette skyldes særligt, at knap halvdelen er ikke-arbejds-markedsparete, der alle under en eller anden form i kortere eller længere perioder skal opkvalificeres mhp. varetagelse af ordinære jobs.

Med henblik på at hjælpe flest mulige i målgruppen i ordinære jobs til opfyldelse af beskæftigelseskravet i 300 timers reglen kan særligt fremhæves følgende igangværende initiativer:

- Ægtefællerne varsles senest 6 måneder før evt. bortfald af hjælpen. Samtidig modtager jobcentrene lister med de omfattede borgere.
- Jobcentrene indkalder løbende borgerne til samtale i forbindelse med det individuelle kontaktførløb og orienterer om konsekvenserne af 300 timers reglen samt tilbyder konkrete jobs på såvel fuldtid som deltid.
- Det er beskæftigelsesindsatsens opgave over for målgruppen løbende at gøre sig anstrengelser for ikke mindst i samarbejde med offentlige og private virksomheder at fremskaffe et så bredt og varieret udbud af arbejdspladser som muligt. Dette sker løbende via den virksomhedsopsøgende indsats, der ydes af jobkonsulenterne i job/- og beskæftigelsescentre.
- En gang om ugen arrangeres endvidere på skift mellem de 3 jobcentre virksomhedstræf, hvor en eller flere virksomheder møder ledige københavnere. Det er som led i den daglige drift indarbejdet, at den enkelte jobkonsulent efter konkret vurdering indkalder relevante ledige til disse møder, herunder ledige omfattede af 300 timers reglen.
- Jobcenter Musvågevej har etableret et samarbejde med staten i jobcentrets lynformidling. Dette samarbejde er blevet bredt ud

til de andre jobcentre med henblik på at opnå en bredere rekruttering.

- Mange omfattede af 300 timers reglen har modtaget brev om at besøge jobmesserne på Rådhuset.
- Den virksomhedsrettede indsats har endvidere været målrettet fremskaffelse af småjobs til målgruppen via etablering af samarbejde med større virksomheder og et øget samarbejde med vikarbureauer.
- Alle potentielt omfattede af 300 timers reglen indkaldes senest 2 måneder før bortfaldsdato til jobsamtale i jobcentret og får fremvist ledige jobordrer.

For mange ikke-arbejdsmarkedsparate har det ikke umiddelbart været muligt at kunne indgå i jobfunktioner. Særligt i forhold til denne gruppe, er det på baggrund af borgerens egen ansøgning søgt at forlænge jobplanen med særlige målrettede tilbud, der har et egentligt job/- eller uddannelsessigte, jf. bekendtgørelse om en aktiv beskæftigelsesindsats § 58.

En dispensation fra rådighedsforpligtelsen efter § 58 betyder reelt, at bortfaldsdatoen forlænges tilsvarende. Et rundspørge til jobcentrene viser, at omkring 50 personer i forbindelse med § 58 – forløb, har fået ordinært deltids/ – eller fuldtidsarbejde.

Samarbejdet med SOF

- Forud for den 1. april 2007 (første bortfaldsdato som følge af 300 timer reglen), blev der etableret et særligt beredskab i SOF via afholdelse af møder med SOF's børnefamilieteam samt service- og modtagelsescheferne med henblik på forbedelse af en eventuel øget social indsats over for især de omfattede familier med børn.
- Den 6. marts 2007 udsendtes et orienterende fællesbrev fra BIF og SOF til medarbejderne i SOF. Fællesbrevet gennemgik i kortfattet form 300 timers regelsættet samt mulige konsekvenser for familiernes boligstøtte, enkelttydelser efter lov om aktiv socialpolitik og anden hjælp.
- SOF har primo marts 2007 udarbejdet en særskilt meddelelse til borgerne for så vidt angår konsekvenser for evt. boligstøtte.

Denne meddelelse vedlægges partshøringsbrevet, der udsendes inden afgørelse om bortfald.

- Familier, der som følge af 300-timers reglen risikerer fogedudsættelse af deres lejlighed, vil kunne få råd og vejledning i SOF. SOF vil følge den eksisterende praksis omkring forebyggelse og håndtering af fogedudsættelser. Herunder vil der blive foretaget en vurdering af, om familien vil være omfattet af de boligsociale kriterier og herigennem kunne indstilles til en billigere bolig gennem den boligsociale anvisning. Endelig vil SOF i tilfælde af, at familier bliver husvilde kunne yde støtte i form af en nødbolig.

SOF oplyser, at man ikke særskilt har registreret borgere, der har fået ydelser fra SOF som følge af 300-timers reglen.

På boligområdet viser en gennemgang af den boligsociale venteliste, at lokalcentrene ikke hidtil har indstillet nogen, der er faldet for 300-timers reglen, alene fordi de har haft et akut boligsocialt behov for en billigere bolig.

Sammenfattende oplyser SOF på ovennævnte baggrund, at man ikke hidtil har kunnet konstatere en nævneværdig stigning i antallet af henvendelser.

SOF vil fremadrettet registrere sager, hvor socialcentrene får besked fra fogedretten om forestående fogedudsættelser. Da ikke alle sager nødvendigvis ender som fogedsager undersøges tillige fremadrettet muligheden for, om huslejerestancer kan registreres særskilt.

Iværksatte foranstaltninger efter bortfald af hjælpen

For borgere, som er faldet for 300-timers reglen, er det mhp. genindtræden på arbejdsmarkedet, muligt at benytte eksisterende jobsøgningsfaciliteter i Jobcenter København, ligesom der vil kunne gives bistand til jobsøgning.

Herudover kan der nævnes følgende muligheder:

- Med den nye velfærdsreform er der åbnet mulighed for, at jobcentrene efter konkret vurdering inden for den budgetmæssige ramme på kr. 1. mio., vil kunne benytte tilbudsviften efter lov om en aktiv beskæftigelsesindsats kap. 10 – 12 samt kunne tildele tillægsydelser efter kap. 14 – 15 (mentor og hjælpemidler). Dette betyder, at kommunen kan fortsætte opkvalificeringen til arbejdsmarkedet efter bortfalddato, men at tilbudene

ikke giver personkredsen ret til at modtage ydelser samtidig hermed.

- I beskæftigelsesaftale 2008 er der blandt andet fokuseret på indsatsen over for selvforsørgende – herunder særligt de personer, som er faldet for 300 timers reglen. Initiativet består af en opsøgende indsats, en børnepasningsindsats og en vejlednings-, formidlings- og aktiveringsindsats med udvikling af kompetencegivende uddannelser/ særligt tilrettelagte forløb målrettet målgruppen. I aktiveringsdelen koncentrerer indsatsen om arbejdsmarkedsintroduktion, sprog samt formidling til ordinære jobs.
- Parallelt med initiativet målrettet selvforsørgende indeholder beskæftigelsesaftale 2008 en konkret indsats over for børnefamilier med henblik på at værne disse mod følger af fattigdom. Formålet er at forebygge, at de negative konsekvenser af 300 timers reglen rammer kontanthjælpsmodtagere med børn. Initiativet indeholder, dels en fortsættelse af det etablerede varslingsystem for borgere omfattet af 300 timers reglen, dels en fortsættelse af de tilbud, som målgruppen visiteres til/ formidles job til. De to initiativer i beskæftigelsesaftale 2008 vil blive koordineret med jobpatruljens arbejde i de udsatte områder i København.

Akkumuleret opgørelse af månedsrapporter til BIU for perioden april – oktober 2007.

En akkumuleret opgørelse af de månedlige orienteringer til BIU viser følgende:

Table 1. Jobcentrenes kontakt med de 300-timers-varslede

	April - Oktober
Behandlede sager i jobcentrene	3.158
Bortfaldsdato udskudt uden særskilt 300-timers-samtale	1.242
Indkaldt til samtale	1.916
heraf udsendt partshøringsbrev	693
heraf mistet kontanthjælpen	299

I alt har jobcentrene behandlet sager for 3.158 kontanthjælpsmodtagere, der var i risiko for at miste kontanthjælpen.

I 1.242 af de 3.158 sager har det af dokumentationen på sagen fremgået, at borgeren havde en grund til, at bortfaldsdatoen kunne udskydes. Derfor har disse borgere ikke været indkaldt til samtale. En hypotetisk grund til ikke at indkalde en borger til samtale er, at der er påbe-

gyndt en vurdering af arbejdsevnen eller at der foreligger dokumenteret sygdom.

Af de 1.916, der har været indkaldt til samtale, er der sendt partshøringsbrev til de 693 personer. Partshøringsbrevet skal sendes en måned inden evt. bortfald af kontanthjælp.

I alt 299 personer har mistet kontanthjælpen som følge af 300-timers reglen i perioden. De 299 personer er gift, så yderligere 299 ægtefæller er indirekte berørt.

For de 299 personer, der har mistet retten til kontanthjælp som følge af 300-timers-reglen, viser **tabel 2** en mere detaljeret begrundelse.

Tabel 2. Årsager til at retten til kontanthjælp er mistet som følge af 300-timers-reglen

Årsag	April -Oktober
Ikke mødt til samtale / ikke reageret på partshøringsbrev	59
Ønsker ikke tilbud	15
Udløb af § 58-tilbud	41
I arbejde	39
Andet	145 ¹
I alt	299

¹Gruppen "andet" omfatter personer der er stoppet på kontanthjælp som følge af f.eks. ordinær uddannelse, børnepasningsorlov, overgået til førtidspension eller blot ophørt på kontanthjælp af andre årsager.

Analyse af gruppen af personer der er faldet for 300 timers reglen.

Sammenfattende viser analysen følgende for gruppen af personer der er faldet for 300 timers reglen:

- *gruppen er mere børnerig end personer på kontanthjælp generelt*
- *at der i gruppen er en markant overrepræsentation af personer af anden etnisk oprindelse end dansk, hvoraf ca. 38 % er kvinder med mere end 2 år på kontanthjælp*
- *at 10 % af gruppen bor i udsatte boligområder, imod 4% for kontanthjælp generelt.*

Siden 1. april 2007 er i alt 299 personer faldet for 300-timers reglen. I tabellerne nedenfor er disse personer analyseret med hensyn til en række baggrundsvariable som:

- Antal børn
- Arbejdsmarkedsparat eller ej
- Etnicitet
- Længde af offentlig forsørgelse
- Boligområde

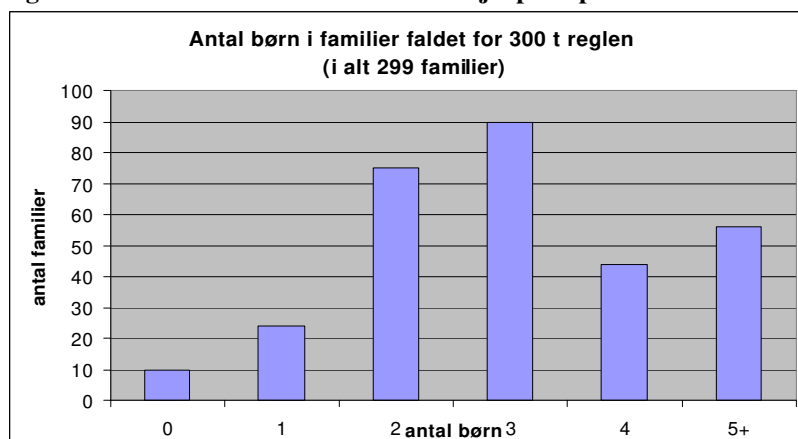
Oplysningerne fra jobcentrenes indberetninger er samkørt med oplysninger fra henholdsvis P-data og Arbejdsmarkedsportalen.

Resultater

Antal børn

Figuren nedenfor viser at det gennemsnitlige antal børn ligger på 3,0 for disse familier, hvilket er over gennemsnittet for familier på kontanthjælp (2,1).

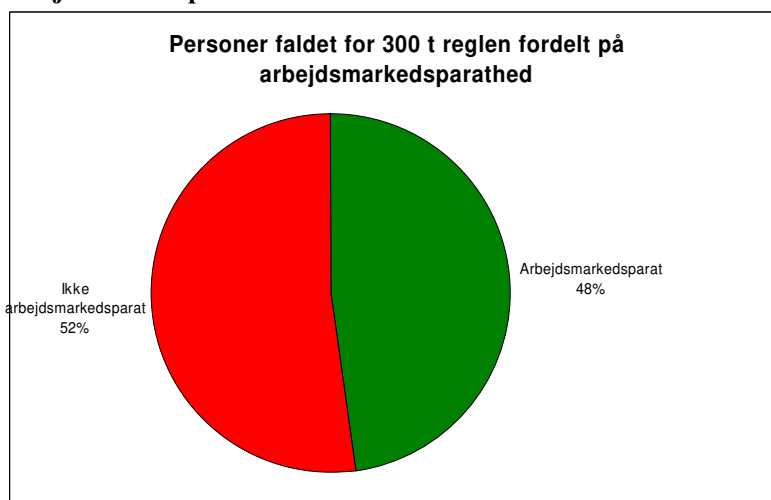
Figur 1. Personer der har mistet kontanthjælpen i perioden 1.4-1.10 fordelt på antal børn



Fordeling på arbejdsmarkedsparethed

Figuren nedenfor viser arbejdsmarkedsparetheden for de personer der er faldet for 300 timers reglen. Lidt under halvdelen 48% arbejdsmarkedsparete og 52% ikke- arbejdsmarkedsparete. Til sammenligning er ca. 35% af alle kontanthjælpsmodtagere arbejdsmarkedsparete.

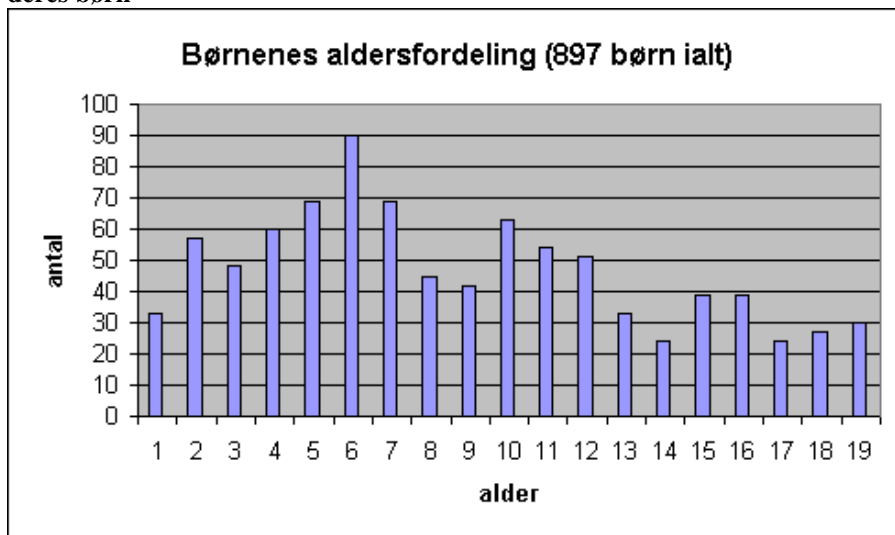
Figur 2. Personer der har mistet kontanthjælpen i perioden 1.4-1.10 fordelt på arbejdsmarkedsparethed



Børnenes aldersfordeling

Figur 3 nedenfor viser aldersfordelingen for børn af forældre der er faldet for 300 timers reglen. Den største gruppe af børnene er under 8 år, med flest børn i alderen 6 år.

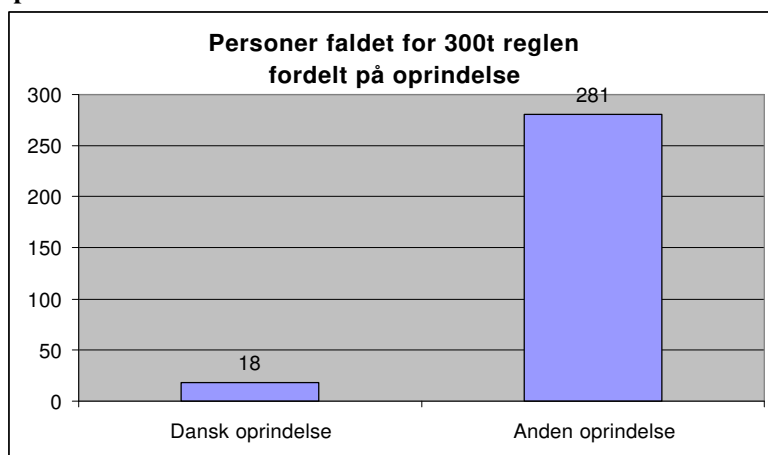
Figur 3. Personer der er faldet for 300 timers reglen og aldersfordelingen på deres børn



Oprindelse

Figur 4 nedenfor viser, at 281 af 299 personer eller 94 % er af anden etnisk oprindelse end dansk, hvilket er en markant overvægt af personer af anden oprindelse i forhold til den generelle fordeling på kontanthjælp hvor andelen er ca. 40%.

Figur 4. Personer der har mistet kontanthjælpen i perioden 1.4-1.10 fordelt på oprindelse



Længde på offentlig forsørgelse

Tabel 1 nedenfor viser at langt de fleste af personerne har været over 2 år på offentlig forsørgelse. Det er bemærkelsesværdigt, at der er næsten dobbelt så mange kvinder i gruppen ”over 2 år”. Gruppen af kvinder med anden etnisk baggrund end dansk, der aldrig har været på arbejdsmarkedet, udgør en stor del af de personer, der er faldet for 300 timers reglen.

Tabel 1. Personer der har mistet kontanthjælpen i perioden 1.4-1.10 fordelt på køn og længde af hjælp

Længde af hjælp	Kvinder	Mænd	I alt
0-6 mdr.	13	16	29
7-12 mdr.	11	11	22
1-2 år	29	36	65
over 2 år	118	65	183
I alt	171	128	299

Udsatte boligområder

Figur 5 nedenfor viser, at andelen af borgere der er bosat i udsatte boligområder er mere end dobbelt så høj når det gælder personer der er faldet for 300-timers reglen. Ca. 10% af dem, der er faldet for reglen er bosat i det, vi kalder udsatte boligområder som er: Akacieparken, Aldersrogade, Lundtoftegade, Mjølnerparken og Tingbjerg-Utterslevhuse.

For personer på kontanthjælp generelt er ca. 4,2% bosat i de udsatte boligområder.

Figur 5. Andel borgere bosat i udsatte boligområder

