



Strategisk samarbejdsaftale om boligsocial indsats

Områdets navn: Mjølnerparken

Aftalens parter:

Lejerbo København
Københavns kommune

Samarbejdsaftalen gælder fra: 1. oktober 2017

Underskrifter:

Dato

Navn

Dato

Navn

Aftaledokumenter

Det er et krav, at der udarbejdes en **strategisk samarbejdsaftale** for at opnå Landsbyggefondens støtte til boligsocial indsats. Aftalen forpligter kommune og boligorganisationer i forhold til organisering og styring af den pågældende bevilling.

Ændringer i den strategiske samarbejdsaftale skal godkendes af Landsbyggefonden.

Konkrete aftaler om specifikke aktiviteter mellem den boligsociale indsats og de lokale kommunale institutioner, foreninger eller andre aktører skal fastlægges i særskilte **delaftaler** for hvert indsatsområde, der hører under den strategiske aftale.

Bestyrelsen for den boligsociale indsats skal i den forbindelse sikre, at delaftalerne for de valgte indsatsområder løbende ajourføres, og de ajourførte aftaler skal til enhver tid kunne rekvireres af Landsbyggefonden.

Følgende dokumenter skal vedlægges denne strategiske samarbejdsaftale:

- Et organisationsdiagram (ad samarbejdsaftalens pkt. 2)



- En delaftale for hvert af de valgte indsatsområder (ad samarbejdsaftalens pkt. 5)
- En beredskabsplan jf. regulativets § 6
- En milepælsplan for den samlede projektperiode
- Et budget udarbejdet i skabelonen fra <http://driftsstoette.lbf.dk>
- Et aktivitetskema udarbejdet i skabelonen fra <http://driftsstoette.lbf.dk>
- Et bilag med centralt genererede målinger ved indsatsens starttidspunkt
- Et kommissorium for bestyrelsen

1. Formål med den boligsociale indsats

Den boligsociale helhedsplan skal arbejde inden for rammerne af Kommuneplanen 2015 og Politik for Udsatte Byområder. Indsatsen skal således bidrage til at løfte Københavns udsatte byområder og ambitionen om, at alle boligområder i København er levende, trygge og gode rammer om livskvalitet og bidrager til at bryde den negative sociale arv.

Den boligsociale helhedsplan skal understøtte de fælles ambitioner i Hovedaftalen mellem BL – Danmarks Almene Boliger, 1. kreds og Københavns Kommune om 1) Et København med plads til alle, 2) En sammenhængende by med trygge og socialt velfungerende boligområder og 3) Bæredygtige og veldrevne almene boliger med lav husleje.

Strategien for den kommende helhedsplan er at følge op på og udvikle en række af de boligsociale aktiviteter, der er beskrevet i ”Udviklingsplanen Nørrebro” (TMF Københavns kommune).

Boligorganisationen Lejerbo København har sammen med afdelingsbestyrelsen i Mjølnerparken og det boligsociale arbejde etableret grundlag for en omfattende udvikling. En udvikling hvor der de kommende år sker en såvel social indsats som investeringer i boliger og strukturelle forhold.

Mulighederne for resultater af denne indsats afspejles i publikationen ”Evidens for sociale effekter af fysiske indsatser i udsatte boligområder” (Teknik- og Miljøforvaltningen, Københavns kommune og Dansk Arkitekturförening), som konkluderer at: ..”strukturelle fysiske forandringer i samspil med sociale indsatser forandrer et udsat område socialt ved at medføre positive effekter for arbejdsløsheden, uddannelsesniveaue, indkomstniveaue, kriminaliteten, andelen af beboere på overførselsindkomst, tryghed, tillid, samfundsengagement og øget tilfredshed med at bo i området, samt løfter de oprindelige beboeres indtægtsniveau, tryghed, tillid, stolthed og livskvalitet og medfører en imageforbedring”

I strukturelle forandringer i Mjølnerparken omfatter blandt andet etablering af et Kvartershus, nye funktioner i parterreetagen, nye boliger på tagetagen og aflukning af gårdene samt forbedringer af infrastruktur og friarealer. Ændringer som ligger i forlængelse af rammerne i ”Udviklingsplan Nørrebro”.

Formålet med Helhedsplanen 2017 – 2021 er at skabe en afrunding og afslutning af arbejdet de sidste 10 år på Hothers Plads og en effektiv overgang til og etablering af de eksisterende og nye aktiviteter i det nye Kvartershus.

Københavns kommune har bidraget til den udvikling der har fundet sted i såvel det boligsociale arbejde som etablering af muligheder for de strukturelle forandringer. Når Kvartershuset ibrugtages vil projektsamarbejdet mellem Lejerbo og kommunen skifte karakter til mere permanent samarbejde om drift og aktiviteter.



1.1 Fra udviklingsarbejde til ny hverdag

Helhedsplanen vil have to hovedfaser. I 2017 og 2018 vil arbejdet og organisationen i vidt omfang følge den hidtidige indsats og i de eksisterende rammer på Hothers Plads og med fokus på afvikling og transformation. Fra 2019 vil det boligsociale arbejde blive lokaliseret i Kvartershuset og der vil fokus være på den endelige transformation fra udviklingsarbejde til en ny hverdag i samspil med resten af bydelen.

Formålet med den nye Helhedsplan i Mjølnerparken er at fokusere på børn og unge mellem 0 – 29 år og følge op på den udvikling afdelingen har gennemgået de seneste 10 år. En udvikling fra et udsat boligområde, der var socialt og fysisk isoleret fra den omkring liggende by, hen mod at blive et attraktivt boligområde, som bidrager til byens mangfoldige liv. En udvikling, hvor det boligsociale udviklingsarbejde skifter karakter og får nye fysiske rammer. Helhedsplanen kombineres med de omfattende investeringer i fysiske fornyelser og forbedringer af boliger, huse og fællesarealer de kommende år.

Helhedsplanen skal medvirke til at sikre at mange af de aktiviteter, som allerede er etableret i området kan flytte ind under samme tag i det nye Kvartershus, som ventes ibrugtaget i 2019.

Helhedsplanen skal medvirke til skabe en ny og bedre hverdag for de kommende generationer og forebygge sociale problemer. Helhedsplanen skal sikre afslutningen af projektperioden på Hothers Plads og igangsætningen af Kvartershusets, som ny base for afdelingen og samspillet med det omkringliggende samfund.

Det boligsociale arbejde i Mjølnerparken de sidste 10 år, har etableret et nye netværk og udviklet interessegrupper, som fungerer hver for sig og sammen. Det boligsociale arbejde vil fortsætte de næste 4 år med fokus på at forankre de positive erfaringer i en kommende drift af Kvartershuset, afdelingen og hvor det er relevant kommunen.

Lejerbo København vil have særligt fokus på at støtte de beboere som via helhedsplanen har fået job erfaringer og nu skal hjælpes ud på arbejdsmarkedet udenfor afdelingen. Lejerbo København tager ansvaret for, at der ydes personlig støtte til disse medarbejdere i afslutningsfasen af deres ansættelser.

Nogle af aktiviteterne på Hothers Plads skal transformeres til Kvartershuset. Her kan de beboere der har arbejdet med aktiviteterne på Hothers Plads søge de nye jobs der kommer i Kvartershuset og som ligger i forlængelse af aktiviteterne på Hothers Plads. De mange frivillige aktører og kommunale aktører, der arbejder i Mjølnerparken skal flytte med i Kvartershuset og fremover være under samme tag som foreninger og kommunale tilbud, der dækker hele bydelen.

Der vil endvidere blive etableret nye aktiviteter i Kvartershuset, hvor kommunens relevante forvaltninger vil skabe en platform for mødet med udsatte unge. En platform, som ved helhedsplanens afslutning skal give inspiration til og viden om, hvordan man fortsat kan styrke og udvikle den sociale mobilitet hos de kommende generationer.

Lejerbo København har ambitioner om, at udvikle en driftsprofil, hvor elementer af det boligsociale arbejde forankres i den daglige drift. Det betyder at nogle af aktiviteterne i den kommende helhedsplan målrettes til forankring her. Ansvaret for de enkelte aktiviteter vil således i videst muligt omfang ligge hos dem der har potentialet til at forankre aktiviteten og erfaringerne i deres dagligdag.

Kvartershuset bliver det solide blivende "landanlæg" som socialt, kulturelt og fysisk sikre forbindelsen mellem Mjølnerparken og byen.



1.1.1 Visionen for indsatsen er:

- At børn og unges tilknytning til daginstitutioner, skoler, fritidstilbud og uddannelser flygter almene boligafdelinger i København
- At børn og unge sikres en positiv og tryk ramme om deres hverdag
- At beboerne selv tager hånd om afdelingen og nærområdet
- At boligområdet opleves trygt for beboere og gæster
- At Mjølnerparken efter endt fysisk renovering er et velfungerende, mangfoldigt alment boligområde
- At Mjølnerparken udgår af regeringens ghettoliste ved at kriminalitet, beskæftigelse og indkomst har et niveau, som falder udenfor de nuværende kriterie

1.1.1.1 Indsatsens formål er:

- At fastholde børn og unge i skole og uddannelse og introducere unge til arbejdsmarkedet
- At forebygge kriminalitet i og omkring boligområdet
- At fortsætte arbejdet med at beboerne socialt og økonomisk kommer på linje med gennemsnittet for almene boligafdelinger i København.
- At fremme tryghed og trivsel i Mjølnerparken ved at nedbryde isolation, styrke naboskabet og inkludere flere beboere i det sociale liv i lokalområdet
- At sikre at der blandt beboerne er kompetencer til at afdelingen bidrager til drift af og aktiviteter i Kvarterhus i Mimersparken
- At sikre at der er samspil mellem det boligsociale udviklingsarbejde og den fysiske udvikling af boliger og fællesarealer.

1.1.2 Grundprincipper for helhedsplanen

1.1.2.1 Familierne inddrages

Med fokus på børn, unge og forebyggelse er familien i fokus på tværs af arbejdet med de fire indsatsområder i den nye helhedsplan. En tilgang er baseret på en horisontal empowerment tankegang, hvor beboere/familierne støttes i at nedbryde barrierer, samt opbygge viden om og tillid til områdets og byens muligheder.

1.1.2.2 Fællesskab og forandring

Der laves tryghedsskabende indsatser, der inddrager beboere/familier og øger viden, netværk og kompetencer.

1.1.2.3 Mobilisering af nye frivillige

Den sociale sammenhængskraft øges i områderne ved at mobilisere en større andel af områdets beboere som nye frivillige og fastholde tilknytning af frivillige udefra.

1.1.2.4 Styrket kommunikation

Kommunikationen styrkes og arbejdet på indsatsområderne understøttes, så projektets parter oplever projektet som værende i fremdrift; med formidling og fejring af de resultater, der opnås.



1.1.2.5 Strategisk bydelsudvikling

Der samarbejdes med Københavns Kommune, Bydelsrådet og bydelens øvrige parter og interessenter involveres på et strategisk niveau, så udviklingen af bydelen sammentænkes med henblik på at skabe en samlet bydel.

1.1.2.6 Forankring

Når området er renoveret og helhedsplanen er afsluttet vil alle relevante indsætter være enten lokalt forankret i afdelingens drift, kommunale institutioner eller frivilligt arbejde. Den boligsociale helhedsplan skal understøtte visionen om, at området åbnes op og gøres attraktivt, så nye ressourcer og aktiviteter kan tiltrækkes.

2. Organisering

Parterne bag den strategiske samarbejdsaftale skal etablere en projektorganisation med en ansvarlig **bestyrelse** for gennemførelsen af den boligsociale indsats, således at en **éntydig og kompetent ledelse** kan sikre koordinering af den lokale indsats og prioritere på tværs af alle niveauer og organisationer, - herunder boligorganisationer, boligafdelinger og kommune jf. regulativets § 6, stk. 6.2.

Under bestyrelsen kan der etableres en eller flere (tematiske/lokale) styre-/følgegrupper. I store boligsociale indsætter kan det være en overvejelse værd at nedsætte én styregruppe for hvert indsatsområde i den boligsociale indsats, medens det i mindre og små indsætter ofte er tilstrækkeligt med én styregruppe, der dækker det hele.

Beskrivelsen af organiseringen skal suppleres med et organisationsdiagram. Endvidere skal det beskrives, hvordan sekretariatsbetjening af bestyrelsen vil foregå.

I København etableres en fælles Boligsocial Bestyrelse, der har fokus på den strategiske prioritering på tværs af de boligsociale helhedsplaner og sikrer det fornødne samspil med de kommunale indsætter på området. De Boligsociale Bestyrelse har deltagelse af direktører/forretningsførere fra de almene boligorganisationer og de kommunale direktører/ledere.

1.1.2.7 Boligsocial Bestyrelsen har ansvaret for:

- Tværgående boligsocial udvikling i Københavns Kommune.
- anbefaling af tiltag overfor byområdeniveau
- Drøftelse af principielle udfordringer og løsninger hertil
- Tværgående beslutninger om samarbejdet om den boligsociale indsats

1.1.3 Bydelsbestyrelser

Der etableres 5 boligsociale bydelsbestyrelser. Bydelsbestyrelsen kan træffe beslutninger på bydelsniveau i forhold til de omfattede helhedsplaner, herunder beslutte ændringer i de enkelte helhedsplaner. Derudover kan bydelsbestyrelserne udarbejde anbefalinger til Boligsocial Bestyrelse om justeringer af det boligsociale arbejde, som går på tværs af bydele.



1.1.3.1 Boligsocial Bydelsbestyrelsen har ansvaret for:

- Den strategiske udvikling af de boligsociale helhedsplan i byområdet i overensstemmelse med de strategiske samarbejdsaftaler og delaftalernes succeskriterier.
- Opfølgning på målsætning, tilretning af indsatser
- Igangsættelse af nye samarbejder
- Sikre at den boligsociale helhedsplan gennemføres målrettet i overensstemmelse med den strategiske samarbejdsaftale.
- Sætte fokus på muligheder for synergi imellem og forankring af aktiviteterne i de udsatte boligområde.

Bydelsbestyrelsen kan træffe beslutninger på bydelsniveau i forhold til de omfattede helhedsplaner, herunder godkende ændringer i de strategiske samarbejdsaftaler og dertil hørende delaftaler. Landsbyggefonden inddrages ved principielle ændringer og økonomiske omfordelinger mellem indsatserne i bydelen.

1.1.4 Boligsocialt sekretariat

Endelig etableres et tværgående boligsocialt sekretariat, der betjener både den boligsociale bestyrelse og de fem bydelsbestyrelser.

1.1.4.1 Boligsocialt Sekretariat har ansvaret for at:

- Servicere bestyrelserne
- Sikre sammenhæng i strukturens led fra de lokale følgegrupper til Den boligsociale bestyrelse
- Koordinering af den boligsociale indsats i tæt samarbejde med København kommunes teknik og miljø forvaltning

1.1.4.2 Ledelse

Sekretariatslederen skal sikre den samlede ledelse af Helhedsplanen.

Sekretariatslederen har ansvar for, at Helhedsplanen gennemføres i overensstemmelse med helhedsplanen. Herunder den daglige personaleledelse, økonomistyring og faglig ledelse. Herudover er det sekretariatslederen, der står for de årlige tilbagemeldinger til Landsbyggefonden i forhold til resultatopnåelse, samt materiale til etårs eftersynet og midtvejsevalueringen. Ved personale i helhedsplanen, der er frikøbt fra kommunen, fastholdes personaleledelsen i kommunen. Der kræves en tæt koordination mellem de relevante ledere, så indsatsen udføres samtænkt og i synergi.

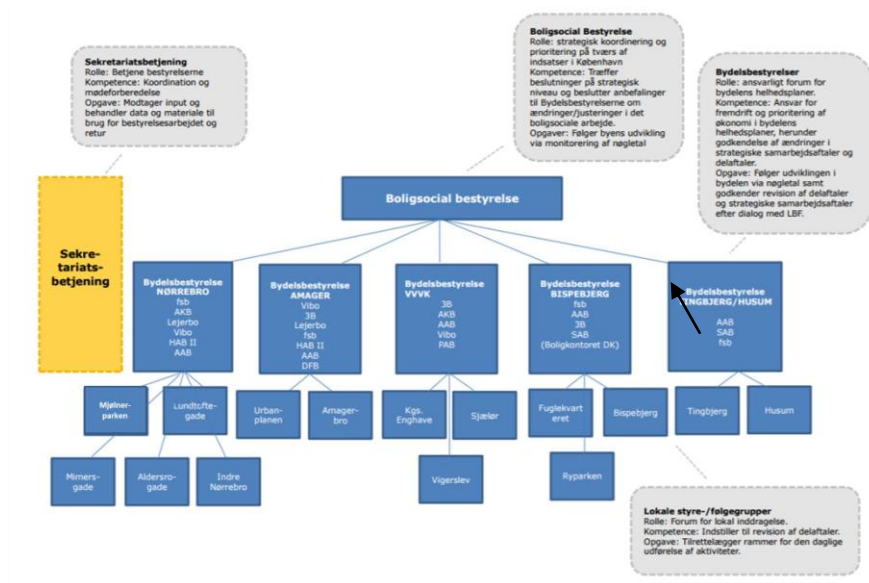
Sekretariatslederen refererer i en overgangsperiode på op til to år til Tryghedschefen, som er ansat i Lejerbo København, indtil der er sikret sammenhæng i forhold til det hidtidige og kommende boligsociale arbejde i Mjølnerparken. Tryghedschefen sikrer, at beboerne og samarbejdspartenerne introduceres til den nye sekretariatsleder. Overdragelsens længde vurderes i forbindelse med 1-års gennemgang. Herefter refererer sekretariatslederen til Chefen for sociale indsatser.

1.1.4.3 Lejerbo Københavns styregruppe:

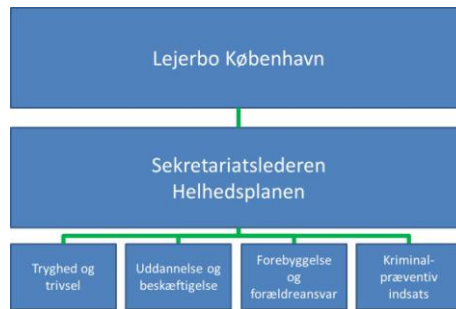
Der etableres en socialstyregruppe bestående af valgte beboere typisk medlemmer fra organisationsbestyrelsen, men med mulighed for lokale beboere kan inddrages.



1.1.4.4 Organisationsdiagram (se også bilag)



Mjølnerparken - Helhedsplan 2017 - 2021
Organisation - Projektledelse



Sekretariatslederen har det daglige ansvar for personaleledelsen bortset fra de ansatte under helhedsplanen, som refererer til egne chefer.

3. Beskrivelse af områdets overordnede problemkompleks, beboere og tryghedssituation



1.2 Hvor står Mjølnerparken i dag

Mjølnerparkens opfylder 4 ud af 5 kriterier på Ghetto listen. Den aktuelle situation i forhold til de fem kriterier er følgende:

1. I Mjølnerparken er andelen af 18 - 64 årige uden tilknytning til arbejdsmarkedet eller uddannelse 43,9 % og dermed overstiger afdelingen kriteriet i om at højst 40 procent. (gennemsnit for de seneste to år) har denne status. Andelen af personer uden tilknytning til arbejdsmarkedet eller uddannelse er faldet betydeligt gennem de senere år. Et fald der især skyldes at de unge og yngre voksne er kommet i gang. Den kommende Helhedsplan i samarbejde med nye målrettede initiativer vil fastholde denne positive tendens.
2. Andelen af indvandrere og efterkommere fra ikke-vestlige lande er 82,6 % og overstiger dermed klart kriteriet på 50 %. Denne andel har været svagt faldende og denne tendens kan til dels skyldes den fleksible udlejning. På grund af den kommende renoveringssag udlejes kun på midlertidige kontrakter. Dette forhold kan måske påvirke udviklingen i beboersammensætningen de kommende år. I kategorien indvandrere og efterkommere fra ikke vestlige lande skal det bemærkes at knap 45 % er efterkommere og således født og opvokset i Danmark. Andelen af efterkommere blandt børn og unge, er naturligvis betydeligt højere.
3. I Mjølnerparken er antallet af dømt for overtrædelse af straffeloven, våbenloven eller lov om euforiserende stoffer 2,46 %. På dette område ligger Mjølnerparken under kriteriet som er at andelen overstiger 2,70 % af beboere på 18 år og derover (gennemsnit for de seneste to år). Mjølnerparken har dog været præget af bandekriminalitet anden kriminel aktivitet, som ikke nødvendigvis udøves af beboere med folkeregisteradresse i afdelingen. Helhedsplanen vil fortsætte samarbejdet med det tætte kriminalpræventive netværk, der er etableret af relevante myndigheder i området. Den målrettede indsats, med at inddrage lokale unge i kriminalpræventivt arbejde, vil fortsætte.
4. I Mjølnerparken er andelen af beboere i alderen 30-59 år, der alene har en grunduddannelse (inkl. uoplyst uddannelse) på 53,7 % hvilket ifølge kriteriet er på 50 procent. Det boligsociale arbejde har gennem de sidste 10 år arbejdet målrettet på at styrke beboernes ressourcer i almindelighed og gennem lektiehjælp m.v. haft fokus på uddannelse. Resultaterne af denne indsats kan spores i en forbedret situation for de unge og yngre voksne.
5. Den gennemsnitlige bruttoindkomst for skattepligtige i alderen 15-64 år i Mjølnerparken eksklusive uddannelsessøgende er 51,3 % af den gennemsnitlige bruttoindkomst for samme gruppe i regionen og dermed mindre end de 55 procent, som er fastlagt i kriterierne. Den stigende andel af beskæftigede og yngre voksne som er i uddannelse, forventes at påvirke indkomstniveauet de kommende år.

Aldersgruppen op til 29 år er i særligt fokus i de kommende helhedsplaner. Af Mjølnerparkens knap 2000 beboere, udgør denne aldersgruppe godt halvdelen af alle beboerne.

Indenfor aldersgruppen, er andelen af små og større børn og unge faldet en del de sidste år.

Andelen af voksne unge er steget og dermed også de nye forældre generationer.

Alder	Antal 2011	Antal 2015
0-6 år	270	229
7-17 år	649	476
18-24 år	171	219



1.3 Tryghed og trivsel

Trygheden er i en svag men positiv udvikling. Der er i 2016 gennemført en tryghedsundersøgelse, for hele bydelen ydre Nørrebro. (KK Tryghedsindeks 2016) Tryghedsrapporten viser, at den negative udvikling i andelen der føler sig trygge i deres nabolag er vendt. I 2015 oplevede 73,2 % af beboerne at de var trygge dette tal er steget i 2016 til 77,4 %. Trygheden er nu stigende efter at Omar-sagen i 2015 er kommet lidt på afstand. Tilliden til politiet er steget fra at 72,5 % i 2014 til 77,7 % i 2015. (Politiets tryghedsindeks 2016)

Nogle familiers ringe indtægter og nye krav om tilknytning til arbejdsmarkedet giver utryghed og usikkerhed. Forældrene har vanskeligt ved at forstå konsekvenserne for familiens økonomi og hverdag. Børn og unge påvirkes af denne situation.

Erfaringen fra Mjølnerparken viser at tryghed ikke alene baseret på kriminaliteten i området og økonomien. Nogle udsatte familier og beboere mangler viden om og tillid til det omkringliggende samfund. Social, økonomisk og kulturel isolation har spillet en rolle i udviklingen af en skepsis overfor kommunale tilbud, livet i byen og usikkerhed i forhold til gældende rammer og normer. Denne usikkerhed og utryghed betyder, at man søger sammen med andre i samme situation eller isolerer sig yderligere. Børn, unge og yngre voksne kan komme i en livssituation, hvor de skal håndtere livet i henholdsvis forældrenes isolerede hverdag og livet i det omkringliggende samfund. To sprog, to normsæt kan blive realiteten for nogle børn og unge.

Det boligsociale arbejde har det sidste 10 år bragt mange beboere videre fra en passiv og isoleret hverdag. Beboere er blevet rollemodeller for andre beboere. Børn og unge har fået jobs og er kommet i uddannelse. Tillidsfulde relationer og netværk er udviklet, ikke mindst blandt kvinderne. Der er dog fortsat familier og beboere, som har brug for at få støtte og hjælp til at få viden om og tillid til de muligheder og opgaver der er, hvis man skal fungere som borger i et ligeværdigt fællesskab med andre.

1.4 Kriminalpræventiv indsats

Statistisk set er kriminaliteten blandt beboerne i Mjølnerparken under det niveau, som er fastlagt i "Ghettolisten". Dette på trods af, at der er mange unge og yngre voksne beboere, som er opvokset i familier og et miljø, der kan anses for kriminalitetstruet. Denne positive tendens kan blandt andet ses i, at det boligsociale arbejde i Mjølnerparken har været med til at udvikle nye veje i det kriminalpræventive arbejde. Der er etableret et tæt og fortroligt samarbejde mellem sekretariatslederen og myndighederne på den ene side. På den anden side er der skabt relationer til unge beboere, som har valgt at forlade den kriminelle løbebane. Personer, som kender det kriminelle miljø, men som selv har forladt det og ønsker at tage et medansvar for, at få andre unge også finder ud af kriminelle miljøer og ind i arbejde og uddannelse. Den stærke boligsociale platform i Mjølnerparken har skabt grundlag for, at få skabt relationer til de mest marginaliserede unge og dermed de første elementer af tillid mellem dem og det etablerede samfund. Disse relationer, har været væsentlige elementer i arbejdet med at kunne håndtere en hverdag, som i perioder har været præget af såvel unge tæt på terrorsagen som bandekriminaliteten.

Den kommende helhedsplan vil fortsætte en strategi, hvor den lokale viden om, at der blandt udsatte unge er nøglepersoner, der ønsker forandring for dem selv og deres venner. En viden som kan være spiren til udsatte unge finder ud af kriminalitet, hvis de støttes af lokale voksne, som kan agere i feltet mellem myndighederne formelle rammer og de unges motivation.



Af statistikken (KÅS 2015) fremgår det, at antallet af kriminelle hændelser, sigtede og dømte svinger meget fra det ene år til det andet. Disse store udsving indikerer, at det er bestemte grupperinger, som står bag en stor del af kriminaliteten. Når de er fængslet falder kriminaliteten. Hvis der skal ske et permanent fald i kriminaliteten blandt de unge, er det derfor vigtigt også at have fokus på de unge, som har været kriminelle og eller fængslet. I den kommende helhedsplan vil der derfor fortsat være fokus en kriminalpræventiv indsats, også den der drejer sig om at få unge ud af en kriminel løbebane.

Den primært forebyggende kriminalitetsindsats i helhedsplanen vil have et familieorienteret fokus, for at sikre en tidlig indsats overfor børn/unge. Det sker under temaerne ”Tryghed og Trivsel”, ”Forebyggelse og forældreansvar” og ”Uddannelse og beskæftigelse”.

Den kriminalitetspræventive indsats overfor unge på grænsen og kriminelle unge vil ske under temaet ”Kriminalpræventiv indsats”. Her vil Helhedsplanen og Lejerbo København fortsat samarbejde med myndighederne i at støtte unge på vej ud af kriminaliteten. En indsats, som har båret frugt i flere tilfælde og skabt tillid til, at man kan komme videre trods sin fortid.

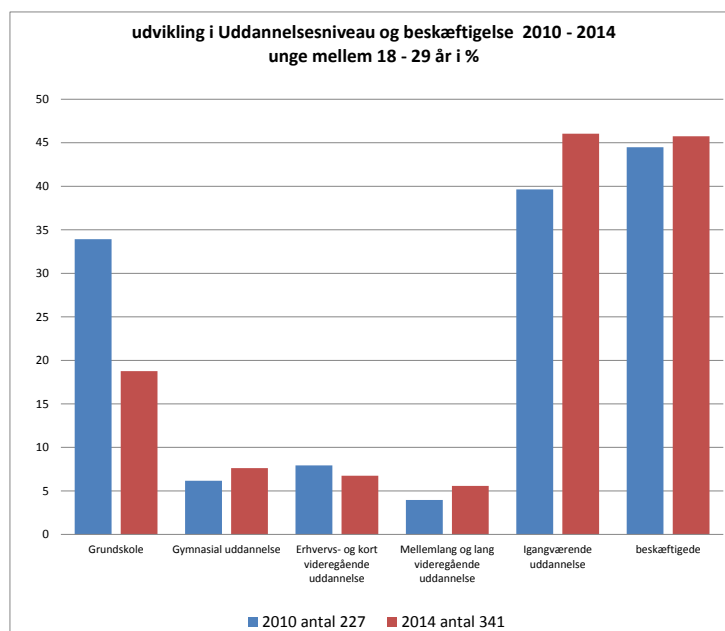
Det konstruktive og fortrolige samarbejde med eksterne samarbejdspartnere herunder Center for Forebyggelse og Rådgivning (CFR), SSP, lokalpoliti og andre relevante myndigheder fortsætter de kommende år. Det kriminalpræventive arbejde i Mjølnerparken vil forankres dels i Lejerbo København, Beredskabet og i at få afklaret mulighederne for permanent at fastlægge rammer for samspillet mellem almene boligorganisationers arbejde og myndighedernes.

1.5 uddannelse og beskæftigelse

Blandt de unge mellem på 15 – 17 år er godt 90 % i gang med en uddannelse.

For aldersgruppen mellem 18 og 29 år er det 46 % der er i gang med en uddannelse.

Der er en positiv udvikling for denne aldersgruppe af 18 –29 årige, hvor antallet af beboere i uddannelse og beskæftigelse er steget og mere end den samlede stigning i denne aldersgruppe skulle resultere i.



(KÅS statistik 2015 tabel 8. vedrørende uddannelses og tabel 9. vedrørende beskæftigelse. Det skal bemærkes, at tabellerne viser, at der er personer, som både er under uddannelse og i beskæftigelse)



Disse positive tendenser skal støttes i den nye helhedsplan. Set i forhold til gruppen af voksne over 29 år er uddannelses og beskæftigelsessituationen væsentligt bedre for de unge og yngre i Mjølnerparken.

I aldersgruppen 15 – 29 år er der dog stadig en restgruppe, som er ledige, aktiverede eller på passiv kontanthjælp. Der er således 19 % i helhedsplanen af de unge i mellem 15-29 år, der er tilknyttet BIF i 2017, hvor den tilsvarende andel i København er 9 % (KK data 2017). Dertil kommer ”selvforsørgede” som ikke har ret til offentlige ydelser. Denne restgruppe kan af udsatte unge kan ofte spottes allerede når de er 15 – 18 år hvor de typisk allerede står svagt i forhold til uddannelse og arbejde.

Blandt forældrene er der mange, som har meget svage grundskolekompetencer. En del af de unge afslutter 9. klasse uden at gå op til afgangsprøve i enten dansk og matematik. Det betyder, at de unge får svært ved at forsætte i uddannelsessystemet. Karaktergennemsnittet for 9. klasses elever i Mjølnerparken for skoleåret 2014/15, er den næstlaveste i hele København (4,72) mod (6,58), ligeledes er fraværprocenten for skoleåret 2014/15 højere end København (8,95 %) mod (7 %). (BUF har trukket data for alle børn der går i en folkeskole, og derfor indgår børn der går i privatskoler ikke i denne optælling).

For 14 % af beboerne ved man ikke hvilken uddannelsesmæssig baggrund de har. Det må antages at de fleste i denne gruppe også har en ringe uddannelsesmæssig baggrund, som blokerer for at de kommer videre i uddannelsessystemet.

Den nuværende situation betyder således, at der ikke er tilstrækkeligt med erfaringer og ressourcer i familien og lokalområdet i forhold til at få viden om og tillid til uddannelsessystemet og arbejdsmarkedet. Dette suppleret med at mange ikke har overblik over hvilke konsekvenser det har for familien når en af familiens medlemmer kommer i uddannelse eller arbejde.

Samlet set er der derfor et behov for at styrke og udvikle en målrettet indsats for at sikre at flere beboere kommer i uddannelse og beskæftigelse.

I Mjølnerparken har Københavns kommune valgt at iværksætte en særlig indsats i forhold til alle beboere som modtager kontanthjælp. Denne indsats vil sætte fokus på beskæftigelse og uddannelse. Den indsats skal styrke familiernes indkomst, støtte familierne i hverdagshåndtering, støtte familierne i forhold til uddannelse og beskæftigelse og skabe udvikling og forbedret indkomstgrundlag.

I helhedsplanen vil der være fokus på at hjælpe gruppen af 15 – 17årige med at få erfaringer med arbejdsmarkedet, gennem Fritidsjob og søge at få ledige i beskæftigelse i forbindelse med den fysiske helhedsplan. Et andet vigtigt element er støtte til de mange unge som er i gang med en uddannelse gennem tilbud om lektiehjælp.

De eksisterende aktiviteter for de mest udsatte unge mellem 15 – 29 år fortsætter på Hothers Plads frem til 2018. Herefter vil helhedsplanen økonomisk støtte kommunale aktørers udviklingsarbejde med at etablere en tværfaglig enhed i Kvarterhuset med navnet: ”Social Mobilitet”.

1.6 Børn, unge og yngre voksne

Der bor mange børn, unge og yngre voksne i Mjølnerparken. Beboere mellem 0 – 29 år udgør godt 56 % af beboerne. I 2011 udgjorde disse aldersgrupper 61 %. Nedenfor ses udviklingen gennem de sidste 5 år i fordelingen i procent i aldersgruppen af beboere mellem 0 – 29 år.

	2011	2015
0-6 år	13,9	12,2
7-17 år	33,5	25,4
18-24 år	8,8	11,7



25-29 år

4,8

7,0

(KÅS statistik 2015. Tallene angiver de enkelte aldersgruppers andel i procent af det samlede antal beboere)

I det generelle fald i antallet af børn, unge og yngre voksne, er der en klar tendens til at antallet af små børn stagnerer og antallet af skolesøgende mellem 7 – 17 år, falder hvorimod gruppen af yngre voksne stiger.

Det er godt 1/3 af børnene, der kun har en forsørger og dermed knap 2/3 der har 2 forsørgere.

Det er over 1/3 af beboerne, der er under 18 år og dermed underlagt forældrenes myndighed og levevilkår generelt.

Blandt de yngre voksne under 29 år, er der mange, der er eller bliver den kommende generation af forældre. Det er derfor afgørende, at fastholde og styrke indsatsen for såvel børn og unge, som familie og forældre. Målgruppen op til 29 år og deres forældre udgør en væsentlig andel af alle beboere i Mjølnerparken.

En del af børnene vokser op i familier, der er præget af sammensatte sociale, økonomiske og helbredsmæssige problemer. Mange familier er præget af, at forældrene er kommet til landet som flygtninge eller indvandre. Børnene vokser op i et miljø, hvor de skal navigere i feltet, hvor der både er prægning fra forældrenes kultur og tradition og fra det danske samfunds normer. Nogle forældre har ikke ressourcerne til, at give deres børn de værktøjer, der skal til for at forstå og leve under de danske rammer og normer.

De økonomiske og helbredsmæssige problemer i familierne har indflydelse på børnenes opvækst og de unges hverdag. En del af de familier, der har behov for hjælp og støtte i børnenes første leveår, formår ikke at opsøge denne støtte. 28 % af børnene under 2 år frekventerer ikke kommunale dagtilbud. En del af dem, der er tilmeldt daginstitution, har meget ustabil fremmøde.

Ifølge skolerne, kan det konstateres, at børnene ved skolestart ofte ikke matcher det generelle niveau, når man måler på fysiske, sproglige og kognitive kompetencer. Udfordringen starter tidligt i børnenes liv og præger deres opvækst fra fødsel og gennem daginstitution- og skolelivet.

En konsekvens af forældrenes baggrund, som flygtninge og indvandrere er, at børn og unge i Mjølnerparken er tilknyttet mange forskellige skoler, særligt religiøse og nationale privatskoler. Dette besværliggør integrationen, skaber manglende socialisering, ringere sprogstimulering og i det hele taget svækker det de unges parathed til at komme videre i uddannelsesforløbet. Der var således ved sidste ansættelse af Fritidsjobbere 13 forskellige skoler repræsenteret blandt de 25 ansatte fritidsjobbere. 25,9 % af børnene i Mjølnerparken er tilknyttet folkeskoler i det lokale folkeskoledistrikt. (KK data, TMF 2016.)

Mange børn og unge, som er i skolealderen, kan ikke forvente hjælp hjemme til hverdagshåndtering og skolearbejde på lige vilkår med de fleste børn. Deres forældre er ikke i stand til at hjælpe med skolearbejde, fritidstilbud, fritidsjob og vejledning i forhold til uddannelse. Mange af forældrene er udfordret af ringe grundskolekompetencer og ringe tilknytning til sociale relationer til det omkringliggende majoritetssamfund og manglende arbejdsmarkeds tilknytning. Nogle af forældrene i kvarteret/boligområdet mangler viden om, hvor de kan få hjælp, når der opstår problemer i forhold deres børns udvikling. Der er angst forbundet med kontakt til offentlige myndigheder i spørgsmål om børnenes trivsel. Der er brug for tættere kontakt og for at styrke trygheden i forhold til kontakt med sundhedsplejen, daginstitutionerne, skolerne og socialforvaltningen.

Sundhedstilstanden er dårlig sammenlignet med København. Den dårlige sundhedstilstand afstedkommer ustabil hverdag i familierne. Det bidrager negativt til ustabil tilknytning til vuggestue, børnehave, skole, uddannelse og arbejdsmarked.

Når man ser på de store børn og de unge tyder det på at foreningstilknytningen er lav i



Mjølnerparken. Det fremgår ikke specifikt af statistikken, da kun 1 ud af 4 børn går i folkeskolen. Det boligsociale arbejde gennem de sidste 10 år har skabt nye og stærke netværk mellem beboerne indbyrdes, hvor især mødrene har fået styrket deres netværk og viden om det omkringliggende samfund. Indsatsen har medvirket til at bygge bro mellem socialt og kulturelt isolerede familier indbyrdes og i forhold til samfundet.

1.7 Indsatsområder

Helhedsplanen skal understøtte det særlige fokus på beboere op til 29 år og det videre boligsociale arbejde med at sikre, at beboerne kan se sig selv i den transformation, der vil ske de kommende år. For at sikre dette og på baggrund af workshops afholdt af med deltagelse af de boligsociale medarbejdere, lokale samarbejdspartner, boligorganisationen, beboerdemokrater, administrationen, samt møder med kommunen, Landsbyggefonden suppleret med statistikker over udviklingen i boligområdet, er der sat fokus på følgende indsatsområder.

1. Tryghed og Trivsel
2. Kriminalpræventiv indsats
3. Uddannelse og beskæftigelse
4. Forebyggelse og forældreansvar

4. Fælles tværgående målinger

Landsbyggefonden indhenter årligt en status på en række centralt genererede målinger. Målingerne er tilgængelige for bestyrelsen for den enkelte boligsociale indsats via www.lbf.dk.

Der er tale om registerbaserede målinger, der er fælles på tværs af alle boligsociale indsatser på landsplan, der modtager støtte fra 2015 til 2018-midlerne.

Målingerne giver en karakteristik af udfordringerne i boligområdet - herunder de målgrupper i boligområdet, som indsatsen skal skabe forandringer for. Det samlede billede af målingerne er et udtryk for en "temperaturmåling" for området.

Det er en forudsætning for tildeling af midler fra Landsbyggefonden, at bestyrelsen for den boligsociale indsats løbende følger, hvordan disse målepunkter udvikler sig.

Et bilag med de centralt genererede målinger ved indsatsens starttidspunkt skal vedlægges nærværende aftale.

5. Indsatsområder

Den konkrete handleplan med aktiviteter for hvert indsatsområde fastlægges i særskilte delaftaler – én delaftale pr. indsatsområde. Indholdet i delaftalerne skal således lede hen imod de opsatte formål og lokalt fastsatte mål i nærværende strategiske samarbejdsaftale samt fastlægge den indbyrdes ansvars- og rollefordeling mellem de parter, der er involveret i indsatsen.



I dette afsnit skal det fremgå, hvilke af de fire mulige indsatsområder der indgår i den boligsociale indsats.

Under hvert indsatsområde skal det overordnede **formål** med indsatsområdet beskrives. Herudover skal det angives, hvilke **lokalt opstillede målinger (succeskriterier)** parterne i fælleskab fastsætter for den boligsociale indsats samt **datakilden** for disse. Målene skal sættes for den fireårige periode, hvor den boligsociale indsats forløber. Vær opmærksom på, at de lokalt opstillede målinger kan være af såvel kvantitativ art (nedbringelse af antal udsættelser, udgifter til hæværk, reduktion i skolefravær, mv.) som kvalitativ art (vedrøre samarbejde, metodeudvikling, forankring/drift mv.).

Bestyrelsen har ansvar for at følge op på de lokalt opstillede målinger (succeskriterier) inden for de valgte indsatsområder for at sikre resultatopnåelse. Som en del af den årlige revision i forbindelse med regnskabsaflæggelse skal boligorganisationen over for revisionen dokumentere, at der løbende følges op på de opstillede (lokale) mål (jf. vejledningen side 7, ad.1).

5.1 Tryghed og trivsel

Formål:

1. At fastholde og styrke udviklingen af beboernes ressourcer i forhold til at tage ansvar for egen trivsel og i forhold til konstruktivt samarbejde med eksterne parter
2. At samarbejdet mellem beboerne og eksterne tilbud, foreninger og myndigheder fastholdes og styrkes
3. At sikre erfaringer og kompetencer blandt beboerne så de kan blive en central del af og tage medansvar for drift og aktiviteter i det nye Kvarterhus.
4. At sikre der fortsat er mulighed for at tilbyde unge og børn og deres familier støtte og opbakning
5. At forældrene har viden om og tillid til den hjælp de kan få hos myndighederne i forbindelse med problemer med deres børn og unge
6. At den oplevede tryghed i og omkring boligområdet Mjølnerparken og Hothers Plads er steget

Indsatsen tryghed og trivsel vil være familieorienteret, da trivsel for hele familien er essentielt for børn og unge og for ejerskabsfølelsen samt kvarterets udvikling. I indsatsen arbejdes med ressourceudvikling både for den enkelte beboer og for familien. Her vil der arbejdes med at øge forældrens viden om, hvor de kan få hjælp til at løse personlige problemer og viden om mulighederne i den omkringliggende by.

Lokalt opstillede målinger (succeskriterier):	Datakilde:
Andelen af beboere på Ydre Nørrebro der føler sig utrygge falder de kommende 4 år og nærmer sig niveauet for København i 2021 Baseline: 11 % i Bydelen og 7 % i København følte sig utrygge i 2015.	Politiets tryghedsindeks
At beboere får kompetencer til at søge job og få medansvar for drift og aktiviteter i Kvarterhuset ved udgangen af 2018	Aftale om og realisering af ansættelser i Kvarterhuset
Der rekrutteres 10 nye frivillige til aktiviteterne hvert	Aktivitetsmedarbejdernes registrering af

år fra 2018 til 2021	frivillige i logbog
Mindst 10 eksterne aktører, myndigheder og frivillige arbejder løbende i Mjølnerparken i hvert af årene fra 2018 – 2021	Sekretariatslederens registrering af eksterne tilbud om aktiviteter
Forstsat forbedring af trygheden de kommende 4 år fra 2018 – 2021	KK tryghedsindekset
5.2 Kriminalpræventiv indsats	
Formål:	
<ul style="list-style-type: none"> • At fastholde og udvikle positive og åbne relationer og alternativer til lukkede kriminelle grupperinger • Styrke det forebyggende kriminalitetsarbejde • At tilbyde marginaliserede unge støtte til og erfaringer med at komme i arbejde og uddannelse • Styrket samarbejde mellem parterne – særligt CFR, SSP, Lokalpoliti og andre relevante myndigheder. 	
Den kriminalpræventive indsats i Helhedsplanens mål er at og unge fravælger kriminalitet og at man får bugt med volden og tilhørende kriminalitet, herunder forebygge at den igen opstår.	
Lokalt opstillede målinger (succeskriterier):	Datakilde:
25 % fald i antallet af sigtelser, sigtede og afgørelser i løbet af de kommende 4 år. Baseline 2015 pr. 1000 indbygger over 15 år: 41,8 personer har modtaget en dom, 34, 2 personer er sigtede og der er rejst 78,3 sigtelser. (Dette er oplysninger fra straffelov, våbenlov og lov om euforiserende stoffer.)	KÅS statistik
Antallet af anmeldelser for borgervendt kriminalitet på Ydre Nørrebro falder de kommende 4 år Baseline: I 2014 blev der på Ydre Nørrebro anmeldt 1.534 tilfælde af borgervendt kriminalitet	Københavns Tryghedsundersøgelser
Andelen af beboere på Ydre Nørrebro der har tillid til politiet stiger de kommende 4 år og nærmer sig niveauet for København. Baseline: 77,7 % i Bydelen og 87 % i København havde tillid til politiet i 2015.	Politiets Tryghedsindeks
Andelen af ”SSP sager” på Ydre Nørrebro, på niveau 1-2 og niveau 3-4 falder de kommende 4 år. (SSP opererer med 4 niveauer, hvor 1 er ”bekymrende adfærd”, 2 er ”Førstegangskriminalitet”, 3 er ”gentagen alvorlig kriminalitet” og 4 er ”personfarlig kriminalitet”) Baseline 2016: niveau 1-2, 11 sager, niveau 3-4, 10 sager	KK- Statistik



5.3 Uddannelse og beskæftigelse	
Formål:	
<ul style="list-style-type: none">• At fastholde arbejdet med at støtte større børn og unge i deres uddannelse.• At introducere unge til arbejdsmarkedet gennem Fritidsjob• At skabe muligheder for at beboerne kan få beskæftigelse i forbindelse med gennemførelsen af den fysiske helhedsplan• At samarbejde med lokale arbejdsgivere og med den særlige indsats BIF/FRIGG og dermed hæve beskæftigelsesfrekvensen i Mjølnerparken, ved at styrke viden om og tillid til de lokale og kommunale tilbud som støtter og hjælper med jobsøgning, praktik og uddannelse.• At samarbejde med CFR, FRIGG og andre relevante aktører om at etablere et lokalt helhedsorienteret tilbud i det nye Kvartershus, som skal støtte de udsatte unges sociale mobilitet <p>Indsats i forhold til kontanthjælpsmodtagere bliver forankret i Frigg/BIF som er en særlig kommunal indsats, som helhedsplanen samarbejder med.</p> <p>Det skønnes at der i Mjølnerparken og kommunen er tilbud som imødekommer andre målgruppers behov for rådgivning og støtte. De eksisterende tilbud der er til udsatte unge vil omlægges når Kvartershuset åbner 2019 og indsatsen ”social mobilitet” etableres som en kommunal aktivitet.</p>	
Lokalt opstillede målinger (succeskriterier):	Datakilde:
At 60 % af de unge mellem 15 og 17 år der har været i eksterne Fritidsjob fastholder dette efter 1 år	Lederen af Fritidsjobordningen
At 5 unge kontanthjælpsmodtagere mellem 18 og 29 år får beskæftigelse i den fysiske helhedsplan hvert af de kommende 4 år fra 2018 - 2021	FRIGG/BIF opgørelse af beskæftigede
Andelen af 15-24-årige i boligområdet der har gennemført en ungdomsuddannelse (39 % i 2016 svarende til 187 unge) og andelen der er i gang med en ungdomsuddannelse (25 % i 2016 svarende til 119 unge) nærmer sig gennemsnittet i København i 2021. (København i 2016: 57 % har gennemført en ungdomsuddannelse og 31 % er i gang med en ungdomsuddannelse)	Halvårlig BUF statusopgørelse
Ungeledigheden blandt de 15-29-årige i boligområdet er reduceret fra 17,41 % (141) i 2016, så den nærmer sig gennemsnittet i København i 2020. (København: Ungeledigheden blandt de 15-29-årige var 9,37 % i 2016)	Halvårlig BIF statusopgørelse

5.4 Forebyggelse og forældreansvar	
Formål:	
<ul style="list-style-type: none">• At bidrage til udvikling af en tidlig indsats overfor udsatte børn og deres familier gennem en styrket og helhedsorienteret samarbejdsform med sundhedsplejen, daginstitutionerne og	



forældrene.

- At bryde den negative sociale arv.
- At styrke kompetencerne i udsatte familier til at takle børn og unge.
- Styrket foreningsdeltagelse, 10 årige børn skal blive introduceret samt knyttet til en fritidsaktivitet.

Et væsentligt formål med Helhedsplanen for 2017 – 2021 er at have fokus på at sikre at familierne indbyrdes styrker og udvikle deres netværk og at de får viden om og tillid i forhold til de etablerede tilbud.

Lokalt opstillede målinger (succeskriterier):	Datakilde:
90 % af alle familier har kontakt til sundhedsplejen i 2021 i de første 2 leveår	Sundhedsplejen BUF
Antallet af §50 og §51 sager i Mjølnerparken falder, så andelen med en sag nærmer sig gennemsnittet i København i 2021 Baseline: 22 sager i 2016 svarende til en andel på 3,45 %	KK statistik
Andel børn i kommunale dagtilbud (vuggestue, børnehave og dagpleje) ændres, således at fordelingen nærmer sig gennemsnittet i København i 2021 Baseline 1-2 årige 72 %, 3-5 årige 92,9 %, 6-9 årige 53,4 %, 10 – 14 årige 21,1 % i 2016 i Mjølnerparken, 1-2 årige 82,8 % 3-5 årige 91,4 %, 6-9 årige 73,1 %, 10 – 14 årige 50,2 % i 2016 i København	KÅS Statistik og kommunal statistik som nuancerer hvilke typer dagtilbud der bruges.
Andelen af børn med behov for en særlig indsats i forhold til sprog i 0. klasse falder, således at den ligner andelen i København i 2021 Baseline: 20,7 % i 2016 i Mjølnerparken og 8 % i København	KK statistik
Andelen af børn der går i folkeskolen stiger, således at den nærmer sig gennemsnittet for København i 2021 Baseline: 69 % i 2016 i Mjølnerparken og 77 % i København	KK statistik
Karaktergennemsnittet for børn i folkeskolen stiger, således at det nærmer sig gennemsnittet for København i 2021 Baseline: 5,0 i 2016 i Mjølnerparken og 6,8 i København	KK statistik
Fraværet i folkeskolen falder, således at det nærmer sig gennemsnittet for København i 2021 Baseline: 11,3 % i 2016 i Mjølnerparken og 7 % i København	KK statistik



6. Lokal evaluering

Ved et-års-gennemgangen af helhedsplanen evalueres organiseringen og ledelsen af helhedsplanen, med henblik på at sikre entydig ledelse.

Lejerbo København vurderer, at Mjølnerparken efter 4 års indsats i 2021 ikke længere vil opfylde kriterierne på Ghattolisten. Københavns Kommune vurderer, at denne ambition er svær at opnå i løbet af de næste 4 år. På baggrund af dette udføres der en midtvejsevaluering af helhedsplanen, der skal afklare om Helhedsplanen kan opfylde ambitionen. Resultatet af evalueringen vil være afklaring af strategien for Mjølnerparkens boligsociale arbejde de sidste 2 år og forberede strategien for det sociale arbejde i Mjølnerparken efter Helhedsplanens udløb oktober 2021.

Evalueringen skal også samle op på den nye placering af sekretariat og indsatsen i Kvartershuset. Indsatsen evalueres i samarbejde mellem sekretariatslederen de ansvarlige for de enkelte aktiviteter. Antallet af deltagere i aktiviteterne opgøres af de ansvarlige for hver aktivitet. Sekretariatslederen registrerer møder og arrangementer som gennemføres i forbindelse med indsatsområderne.

7. Ressourcer i den boligsociale indsats

I skemaet nedenfor anføres hovedtallene fra finansieringsdelen af budgettet for den boligsociale indsats.

Organisation	Finansiering
<i>Landsbyggefonden</i>	10.725.000 kr.
<i>Lokal medfinansiering</i>	3.575.000 kr.
<i>Samlet budget for den boligsociale indsats</i>	14.300.000 kr.

8. Samspil med øvrige tiltag og områdebaserede indsatser



1.7.1 Frem mod brobygning og udvikling af de fysiske rammer udvikles

Før helhedsplanen ”Beboerne i Centrum ” blev iværksat i 2007 var Mjølnerparken præget af, at stærke interessegrupper påvirkede mange af relationerne mellem beboerne og skabte konfliktfyldte relationer til boligselskabet Lejerbo og myndighederne. En række boligsociale initiativer blev opgivet i denne konfliktfyldte ramme. Det var på daværende tidspunkt tydeligt, at beboernes egne ressourcer skulle udvikles, hvis de skulle stå imod de stærke interessegrupper. Denne udvikling af ressourcerne hos beboerne var også afgørende for at kommune og myndigheder kunne komme i positiv kontakt med beboerne.

Helhedsplanen ”Beboerne i Centrum” introducerede derfor en bevidst strategi med fokus på netop ressourceudvikling (empowerment). Inden helhedsplanen i 2007 blev realiseret var rammerne for aktiviteter, beboerdemokratiet og driften af afdelingen og fællesrum, placeret i enten kældrene eller forskellige lejligheder i parterretagen. Med den nye helhedsplan 2007 blev der i lokalerne på Hothers Plads skabt en ny fælles fysisk ramme for det boligsociale arbejde, driften og aktiviteter. Hothers Plads er ejet af Københavns kommune og helhedsplanen lejede sig ind. På Hothers Plads blev aktive og interesserede beboere inddraget i det frivillige arbejde og nogle ansat som medarbejdere. At ansætte beboere var et led i at skabe tillid og udvikle kompetencer til at styrke positive relationer mellem beboerne og omverdenen. Strategien skulle sikre, at det ikke var stærke interessegrupper der alene styrede afdelingen.

Strategien var første afgørende skridt i bestræbelserne på at sikre brobygning mellem Mjølnerparken og omverdenen.

Helhedsplanen 2013 ”Hothers Plads” fortsatte strategien og fastholdes visionen om at Hothers Plads skulle udvikles til at blive det ”landanlæg” hvorfra broerne kunne bygges. Resultatet af denne strategi har været en fornyelse og styrkelse af beboerdemokratiet, et aktivt og positivt netværk blandt mange beboere. Beboernes godkendelse af den store fysiske helhedsplan er en direkte konsekvens af arbejdet med ressourceudvikling og inddragelse af beboerne. Det boligsociale arbejde har banet vejen for at der nu er vilje og lyst til forandring hos mange beboere. I arbejdet med Hothers Plads Helhedsplanen blev der gennemført et informationsarbejde om de muligheder der lå i de strukturelle forandringer. Dette førte til at beboerne besluttede at godkende den fysiske helhedsplan.

Under den kommende helhedsplan skal disse fysiske forandringer realiseres. Der iværksættes en række fysiske investeringer de kommende.

Den fysiske helhedsplan for Mjølnerparken indeholder blandt andet at der etableres nye gårdrum forbeholdt beboerne i de enkelte gårde. Derved skabes muligheder for et nyt liv i gårdrummet og at forskellige og nye fællesskaber kan opstå. Etablering af nye relationer på kryds og tværs af etniske og kønsskel, samt give beboerne den nødvendige følelse af tryghed i deres boligområde. Som i karrebebyggelserne i store dele af København får beboerne ansvar for livet i gården mellem boligerne. Ved gennemførelsen af den fysiske reovering af boligerne og gårdrummene vil beboerne i de enkelte opgange og gårde blive direkte inddraget. På dette fundament kan kendskab og naboskab naturligt styrkes. Helhedsplanen vil støtte disse processer og være platform for, at give beboerne indsigt i og tryghed til de forandringer der gennemføres. Café Nora og lokalerne på Hothers Plads og senere i Kvarterhuset vil tilbyde konkret information om aktiviteter og planer knyttet til den fysiske helhedsplan. De primære greb handler om, at skabe fysiske rammer for trivsel og et trygt miljø, hvor flere færdes og opholder sig, men samtidig er dette med til at skabe et andet fælles tredje. Det at være fælles om noget, gør at man har mulighed for at mødes sammen med andre beboere, uanset hvilken alder og baggrund man har.

Der bygges et nyt Kvartershus på arealet mellem Mjølnerparken og Mimersparken. Kvarterhuset har tre hovedfunktioner og tre aktører:



- Fælles faciliteter for ejendomsadministration, beboerdemokrater, beboere og frivillige.
- Den Bemandede legeplads, Københavns Kommune
- Nørrebro United

Mjølnerparken grænser mod vest op til Mimersparksen, mod øst til Superkilen, og mod nord op til Skats tidligere kontorejendom på Tagensvej og mod syd Hothers plads. Etablering af Superkilen og Mimersparksen har bidraget til at få afdelingen og dens friarealer kan integreres i bydelen. Med etablering af ungdomsboliger langs Tagensvej og ungdomsboliger ned mod Nørrebro Station vil være potentialer til yderligere udvikling af byliv i og omkring Mjølnerparken. Et positivt byliv, som vil styrke trivsel og tryghed.

Kvartershuset er placeret på grænsen mellem de offentlige arealer og stiforbindelser i Mimersparksen og afdelingens friarealer og vil derigennem skabe fysisk og menneskelig brobygning mellem bydelen og Mjølnerparken.

Etableringen af 1000 nye ungdomsboliger, etableringen af nye udadrettede funktioner i parterreetaen i boligblokkene udgør et betydeligt potentiale for udvikling. Færdiggørelsen af Nørrebro stationsområdet, hvor S-banen og busforbindelserne suppleres med en ny metrostation giver yderligere et stort potentiale for at Mjølnerparken kan transformeres ind i byens udvikling de kommende år. Mjølnerparken bliver nabo til et af Københavns største trafikknudepunkter og den omfattende byudvikling, som vil ske de kommende år i kvarteret.

9. Underretning

Via den skitserede projektorganisering (pkt. 2) holdes der en tæt og løbende dialog fra den enkelte aktivitet og medarbejder til den nærmeste leder og Lejerbo Københavns bestyrelse.

Bydelsbestyrelsen følger aktiviteterne i indsatsområderne og er ansvarlige for at aftaler om medfinansiering erlægges samt at der er retning og fremdrift i aktiviteterne samt at de aftalte mål opnås. Der følges løbende op på delaftalerne, herunder budget og regnskab, og indstiller via Sekretariatslederen til bestyrelsen, hvis der ønskes justeringer i delaftalen.

Sekretariatslederen er bindeleddet mellem niveauerne og har den overordnede tovholderfunktion i forhold til at dialogen kører.

10. Konflikthåndtering

Samarbejdet bygger på konsensus mellem parterne. Hvis en eller flere parter kommer i konflikt er de forpligtiget til via deres egen ledelse at inddrage relevante parter i dialog om konflikten og afklaring af løsningsmuligheder.

- Konflikter af principiel karakter kan rejses i den Boligsociale bestyrelse.
- Konflikter af specifik karakter kan rejses i Bydelsbestyrelsen og/eller på styrings-dialogen og/eller ved møder mellem kommunen og den enkelte boligorganisation.
- Interne konflikter i kommunen eller mellem boligorganisationerne afklares i de respektive parter egne fora.

Det påhviler hver part straks at gøre opmærksom på ethvert forhold, som man bliver bekendt med, og som må antages at være af betydning for samarbejdets fortsatte gennemførelse.

Underretningerne kan vedrøre konkrete forhold i det boligsociale arbejde og oplysninger om



planlægning af aktiviteter, der helt eller delvist har berøring med det boligsociale arbejde i bydelen.

11. Revision af samarbejdsaftalen

Revision af den strategiske samarbejdsaftale kræver godkendelse i Landsbyggefonden.



Delaftale for indsatsområdet *Tryghed og trivsel*

Bestyrelsen for den boligsociale indsats har ansvar for, at denne delaftale til hver en tid understøtter målsætningerne i den strategiske samarbejdsaftale samt afspejler de aktiviteter og samarbejder, der gennemføres i boligområdet.

Navn på den boligsociale indsats, som delaftalen vedrører:

Mjølnerparken

Aftalens parter:

Aftalen indeholder den fysiske og ressourcemæssige ramme for de fleste aktiviteter i og udenfor helhedsplanen. Der er derfor en lang række aktører som bruger disse rammer.

Centrale aktører er:

BUF v. Kamille Godrim Jakobsen mail: er1r@buf.kk.dk

BIF/Frigg Grete Kernn-Jespersen, mail: Grete.Kernn-Jespersen@net.lejerbo.dk

Ungdommens lektiehjælp Kasper Kim Jannæs, Mobil: 26361340, Email:

kkj@ungdomsskolen.kk.dk

Lejerbo København i forhold til forankring i drift og Kvartershus

Problemkompleks for indsatsområdet:

Trygheden er i en svag men positiv udvikling. Der er i 2016 gennemført en tryghedsundersøgelse, for hele bydelen ydre Nørrebro. (KK Tryghedsindeks 2016) Tryghedsrapporten viser, at den negative udvikling i andelen der føler sig trygge i deres nabolag er vendt. I 2015 oplevede 73,2 % af beboerne at de var trygge dette tal er steget i 2016 til 77,4 %. Trygheden er nu stigende efter at Omar-sagen i 2015 er kommet lidt på afstand. Tilliden til politiet er steget fra at 72,5 % i 2014 til 77,7 % i 2015. (Politiets tryghedsindeks 2016)

Erfaringen fra Mjølnerparken viser at tryghed ikke alene baseret på kriminaliteten i området og økonomien. Nogle familiers ringe indtægter og nye krav om tilknytning til arbejdsmarkedet giver utryghed og usikkerhed. Forældrene har vanskeligt ved at forstå konsekvenserne for familiens økonomi og hverdag. Børn og unge påvirkes af denne situation.

Oplevelsen af tryghed er imidlertid ikke alene baseret på kriminaliteten i området og økonomien. Nogle udsatte familier og beboere mangler viden om og tillid til det omkringliggende samfund.

Social, økonomisk og kulturel isolation har spillet en rolle i udviklingen af en skepsis overfor kommunale tilbud, livet i byen og usikkerhed i forhold til gældende rammer og normer. Denne usikkerhed og utryghed betyder, at man søger sammen med andre i samme situation eller isolerer sig yderligere. Børn, unge og yngre voksne kan komme i en livssituation, hvor de skal håndtere livet i henholdsvis forældrenes isolerede hverdag og livet i det omkringliggende samfund. To sprog, to normsæt kan blive realiteten for nogle børn og unge.

Det boligsociale arbejde har det sidste 10 år bragt mange beboere videre fra en passiv og isoleret hverdag. Beboere er blevet rollemønstre for andre beboere, børn og unge har fået jobs og er kommet i uddannelse. Tillidsfulde relationer og netværk er udviklet, ikke mindst blandt kvinderne. Der er dog fortsat familier og beboere, som har brug for at få støtte og hjælp til at få viden om og tillid til de muligheder og opgaver der er, hvis man skal fungere som borger i et ligeværdigt fællesskab med andre.



Formål, mål og succeskriterier for indsatsområdet:	
Formål og mål:	
<ol style="list-style-type: none">1. At fastholde og styrke udviklingen af beboernes ressourcer i forhold til at tage ansvar for egen trivsel og i forhold til konstruktivt samarbejde med eksterne parter2. At samarbejdet mellem beboerne og eksterne tilbud, foreninger og myndigheder fastholdes og styrkes3. At sikre erfaringer og kompetencer blandt beboerne så de kan blive en central del af og tage medansvar for drift og aktiviteter i det nye Kvartershus.4. At sikre der fortsat er mulighed for at tilbyde unge og børn og deres familier støtte og opbakning5. At forældrene har viden om og tillid til den hjælp de kan få hos myndighederne i forbindelse med problemer med deres børn og unge6. At den oplevede tryghed i og omkring boligområdet Mjølnerparken og Hothers Plads er steget	
Indsatsen tryghed og trivsel vil være familieorienteret, da trivsel for hele familien er essentielt for børn og unge og for ejerskabsfølelsen samt kvarterets udvikling. I indsatsen arbejdes med ressourceudvikling både for den enkelte beboer og for familien. Her vil der arbejdes med at øge forældrens viden om, hvor de kan få hjælp til at løse personlige problemer og viden om mulighederne i den omkringliggende by.	
Succeskriterier (lokalt opstillede målinger):	Datakilde:
Andelen af beboere på Ydre Nørrebro der føler sig utrygge falder de kommende 4 år og nærmer sig niveauet for København i 2021 Baseline: 11 % i Bydelen og 7 % i København følte sig utrygge i 2015.	Politiets tryghedsindeks
At beboere får kompetencer til at søge job og få medansvar for drift og aktiviteter i Kvartershuset ved udgangen af 2018	Aftale om og realisering af ansættelser i Kvartershuset
Der rekrutteres 10 nye frivillige til aktiviteterne hvert år fra 2018 til 2021	Aktivitetsmedarbejdernes registrering af frivillige i logbog
Mindst 10 eksterne aktører, myndigheder og frivillige arbejder løbende i Mjølnerparken i hvert af årene fra 2018 – 2021	Sekretariatslederens registrering af eksterne tilbud om aktiviteter
Forstsat forbedring af trygheden de kommende 4 år fra 2018 – 2021	KK tryghedsindekset
Aktiviteter, som skal bidrage til indfrielse af formål, mål og succeskriterier:	
Cafe Nora	
Medarbejderressourcer for indsatsområdet:	
Sekretariatsleder: Timeforbrug: 19 timer om ugen (50% af arbejdstiden) Målgruppe: aktivitetsmedarbejderne, eksterne aktører. Aktiviteter: overordnede ledelsen af alle aktiviteter og medarbejdere samt den primære sparringspartner. Sekretariatslederen vil bruge 50 % af sine ressourcer i dette indsatsområde, da det indeholder det lokale omdrejningspunkt for aktiviteterne, ledelsesmæssige opgaver, støtte til ansatte og	



forberedelse af Kvarterhusets indhold og drift

Titel: aktivitetsmedarbejder 1

Timeforbrug: 21 timer om ugen (i 4 år)

Målgruppe: frivillige og brugere af Café Nora og eksterne aktører og brugere af deres tilbud.

Aktiviteter: planlægning af aktiviteter, støtte til frivillige, registrering af aktiviteter, sparring med leder.

Titel: aktivitetsmedarbejder 2

Timeforbrug: 21 timer om ugen (i 2 år)

Målgruppe: frivillige og brugere af Café Nora og eksterne aktører og brugere af deres tilbud.

Aktiviteter: planlægning af aktiviteter, støtte til frivillige, registrering af aktiviteter, sparring med leder.

Der er tale om videreførelse af eksisterende funktion som aktivitetsmedarbejdere og forberedelse til at ansætte aktivitetsmedarbejder i Kvarterhuset..

Sammenhæng med den kommunale indsats i boligområdet:

Hovedaktiviteten Café Nora er skabt og udviklet for at skabe forbindelse mellem områdets beboere og eksterne aktører.

Indsatsen vil i særlig grad hænge sammen men og supplerer kommunens strategi for tidlig indsats (BUF/sundhedsplejen) Kommunen har besluttet at gennemføre opsøgende sundhedspleje og kvalitetsinstitutioner i Bydelen og det er aftalt at indsatsen er supplement til dette. Indsatsen vil sikre forbindelsen mellem beboerne og BUF's institutioner skoler m.v.

Indsatsområdets økonomi i henhold til budget (Her anføres finansiering for dette indsatsområde som oplyst i det vedlagte budget for den boligsociale indsats):

Organisation	Finansiering
<i>Landsbyggefonden</i>	2.803.000 kr.
<i>Lokal medfinansiering</i>	<i>708.000 kr.</i>
Samlet budget for indsatsområdet	3.511.000 kr.

Konflikthåndtering og underretning:

Samarbejdet bygger på konsensus mellem parterne. Hvis en eller flere parter kommer i konflikt er de forpligtiget til via deres egen ledelse at inddrage relevante parter i dialog om konflikten og afklaring af løsningsmuligheder.

- Konflikter af principiel karakter kan rejses i den Boligsociale bestyrelse.
- Konflikter af specifik karakter kan rejses i Bydelsbestyrelsen og/eller på styrings-dialogen og/eller ved møder mellem kommunen og den enkelte boligorganisation.
- Interne konflikter i kommunen eller mellem boligorganisationerne afklares i de respektive parters egne fora.

Det påhviler hver part straks at gøre opmærksom på ethvert forhold, som man bliver bekendt med, og som må antages at være af betydning for samarbejdets fortsatte gennemførelse.

Underretningerne kan vedrøre konkrete forhold i det boligsociale arbejde og oplysninger om planlægning af aktiviteter, der helt eller delvist har berøring med det boligsociale arbejde i bydelen.



Revision af delaftalen (Eventuelle reviderede aftaler skal ikke fremsendes til Landsbyggefondens, men fonden skal om nødvendigt til enhver tid kunne rekvirere ajourførte delaftaler):
Aftalen evalueres ved 1 års gennemgangen og tilrettes efter aftale med centrale samarbejdsparter som her i særlig grad er BUF. Rvionen af aftalen beslutes af Bydelsbestyrelsen.
Delaftalen gælder fra - til:
Oktober 2017 – september 2021

Aktiviteter, som skal bidrage til indfrielsen af mål for indsatsområdet (tilføj skemaer - ét skema pr. aktivitet):

(Nedenstående skal også fremgå af aktivitetsskemaet i driftsstøtte. Det er en fordel at orientere sig i de tilgængelige lister over aktivitetskategori, formål og målgruppe, der er tilknyttet aktivitetsskemaet i driftsstøtte, før udarbejdelsen af nedenstående påbegyndes.)

Aktivitetsnavn:
Café Nora (CFBU: aktiviteter der styrker naboskab og social sammenhængskraft, Bydelsmødre, inddragende netværksmøder)
Indhold og praksis (aktivitetsbeskrivelse):
<p>Café Nora har gennem de sidste 10 år været en vigtig platform for den udvikling og de forandringer der er sket i Mjølnerparken. Her har der systematisk og vedholdende været satset på afdelingens kvinder. Der er investeret i at udvikle ressourcer og kompetencer blandt disse kvinder. De første resultater af dette arbejde var at kvindernes sociale netværk på tværs blev etableret og udviklet. Disse netværk gik aktivt ind i beboerdemokratiet og var med til at sikre afdelingsbestyrelsen fik repræsentation af et bredt og repræsentativt udsnit af beboerne. Disse netværk har også vist deres værdi når viden om og tryghed til det omkringliggende samfund og myndigheder. Gennem disse netværk har store børn og unge og unge mødre fundet ny viden og nye fællesskaber. Her har de fundet støtte til og set muligheden for at komme i uddannelse og arbejde. Netværket har gennem de sidste 10 år skabt værdi for mange unge kvinder og mødre</p> <p>Aktivitetsmedarbejderne i Café Nora har inddraget en række frivillige i en bred vifte af aktiviteter lige fra lektiehjælp, over motion til oplysning om skole og sundhed. Netværket har sikret at børn og unge fik gennem del i de muligheder der er i og omkring Mjølnerparken.</p> <p>Café Nora har også udviklet sig til at sikre at de fysiske rammer som de mange aktiviteter bruger i afdelingen er i orden. Der har udviklet sig en service- og pedelfunktion til gavn for ”huset” Hothers Plads.</p> <p>Caféen skal de kommende år fortsat fungere som en åben kvinde-café i et lokalfællesskab med mange interessenter. I dette lokalfællesskab sikrer Café Nora, at de mange frivillige og eksterne samarbejdsparter kan bruge faciliteterne lige fra at bidrage til forplejning, til at sikre lukning af lokaler efter endt brug. Samarbejdspartnerne er fra kommunens forvaltninger, Ungdommens Røde Kors, boligorganisationer og frivillige netværk m.v.</p> <p>Aktiviteterne i Café Nora ændres og udvikles konstant og nye tilføjes efter vurdering af aktuelle muligheder og efterspørgsel. Hovedformålet er ikke at fylde kvindernes tid ud, men at skabe udvikling hos kvinderne til gavn for dem selv, deres familier og samfundet.</p> <p>Der rekrutteres løbende frivillige blandt de daglige brugere af Café Nora. De nye frivillige indgår i allerede planlagte aktiviteter eller nye aktiviteter. De frivillige kan tilbydes støtte til at udvikle egne</p>



<p>ressourcer som frivillig.</p> <p>Café Nora er et omdrejningspunkt for den lokale fysiske platform for den samlede mængde af boligsociale, kulturelle og kompetenceudviklende aktiviteter i afdelingen. Café Nora's aktiviteter skal transformeres over i den nye Kvartershus i 2018. Kompetencerne og erfaringerne vil herefter sikre at beboerne og afdelingen tager medansvar for drift og aktiviteter og være en central funktion i Kvartershusets fremtidige profil.</p> <p>Café Nora's rolle og funktion forankres og udvikles i det nye Kvartershus og skal efter 2020 indgå i en samlet plan for Kvartershusets drift og funktioner fremover. Kommunens forvaltninger vil afklare hvilken rolle de vil spille i Kvartershuset i forhold til brug af lokaler, deltagelse i driftsudgifter og aktiviteter.</p> <p>Af de mange aktiviteter i Café Nora kan nævnes følgende fra ugeplanen april 2017 (der angives navn og antal gange om ugen). Jobvejledning 1, Sundhedsguide 1, Avis og Nyheder 1, Zumba 2, Fitness, 2, Spisning 1, Cykling 2, Jobklub 1, Lektiehjælp Ungdomsskolen 3, Somaliske kvinder 1, Pigegruppe 1, Foreningsguide 1, DFhj lektiecafe 3, Juridisk rådgivning 1, Cafe Ali 1, Somalisk Mandeklub 1.</p> <p>I aktiviteten "Tidlig indsats" vil BUF/Sundhedsplejen aftale hvilke af de kommunale tilbud og aktiviteter der præsenteres i Café Nora og Café Ali. Frigg/BIF vil bruge Caféerne til deres oplysningsvirksomhed vedrørende den fremskudte beskæftigelse.</p> <p>KFF vil introducere Fritidskoordinatoren i Café Nora.</p>	
Formål og mål:	
<ul style="list-style-type: none">• At fastholde og udvikle strategien hvor ressourcerige beboere som rollemodeller inddrager andre beboere som frivillige.• At udvikle kompetencer som sikre at beboerne kan varetage mange af de funktioner der er i det Kvartershus lige fra frivilligt arbejde over servicering, rengøring, cafédrift til ledelse af aktiviteter.• At fastholde og udvikle Café Nora som et væsentligt element i krydsfeltet mellem beboerne, helhedsplanens aktiviteter og øvrige aktiviteter i Mjølnerparken og byen.	
Målgruppe(r):	
<p>Mødre, børn og unge fra Mjølnerparken og bydelen.</p> <p>Frivillige der udfører aktiviteter i afdelingen</p> <p>De udsatte mødre og børn som skal inddrages i "tidlig indsats" som Sundhedsplejen og BUF varetager</p> <p>Eksterne aktører, der ønsker at bruge lokaler i afdelingen til deres aktiviteter.</p>	
Succeskriterier og datakilde for aktiviteten:	
Succeskriterier:	Datakilde:
75 kvinder deltager i Café Nora's aktiviteter	Aktivitetsmedarbejderen fører logbog.
At Café Nora løse opgaver for Helhedsplanen og sikre eksterne brugere lokaler og mødefaciliteter.	Aktivitetsmedarbejderen fører logbog.
Café Nora flyttes til Kvartershuset og viderefører aktiviteter og funktioner der.	Driftsaftale vedrørende Kvartershuset indgået 1. januar 2019 indgået mellem Lejerbo og TMF, KFF.
Ansvars- og rollefordeling:	



Der ansættes 2 aktivitetsmedarbejdere på deltid. Aktiviteterne aftales og koordineres med ledelsen i Helhedsplanens sekretariat. Aktivitetsmedarbejderne har ansvaret for:

- Ansvar for de daglige funktioner
- Udarbejder månedlige aktivitetskalender og sikrer den gennemførelse gennem et tilpas antal frivillige og professionelle
- Den daglige kontakt til de frivillige.
- De servicerer de frivillige i forhold til organisering og formidling til de daglige brugere.
- De laver aftaler med daglige brugere som deltager ved besøg udefra. Der er ofte besøg 1 til 2 gange om måneden
- Tager initiativ til at udvikle nye aktiviteter
- Planlægning

Der ansættes et antal personer 2 – 3 timer om ugen med specifikke kompetencer indenfor sundhed, motion m.v.

Der inddrages frivillige, som skal sikre forankringen i Mjølnerparken. De afledte effekter er, at de ansatte kvinder fra Mjølnerparken fungerer som rollemodeller ikke kun i boligafdelingen, men også i forhold til deres børn. Samtidig er der tale om et metodeudviklingsprojekt for at udvikle forældrearbejdet generelt.

Lejerbo København skal sammen med TMF og KFF sikre at der indgår gensidigt forpligtigende aftaler om Kvarterhusets drift og aktiviteter inden udgangen af 2018

Bydelsbestyrelsen skal medvirke til at sikre at kommunale forvaltninger, frivillige foreninger og de boligsociale aktiviteter etableres i Kvarterhuset.

**Delaftale for indsatsområdet *Kriminalpræventiv indsats***

Bestyrelsen for den boligsociale indsats har ansvar for, at denne delaftale til hver en tid understøtter målsætningerne i den strategiske samarbejdsaftale samt afspejler de aktiviteter og samarbejder, der gennemføres i boligområdet.

Navn på den boligsociale indsats, som delaftalen vedrører:

Mjølnerparken

Aftalens parter:

Lejerbo København, Steffen Boel Jørgensen sbj@lejerbo.dk

CFR og Politiet aftaler at støtte og samarbejde med sekretariatslederen og Tryghedschefen uden at de tager ansvar for de beboere som fortsat er ansat de kommende 2 år.

Problemkompleks for indsatsområdet:

Statistisk set er kriminaliteten blandt beboerne i Mjølnerparken under det niveau, som er fastlagt i "Ghettolisten". Dette på trods af, at der er mange unge og yngre voksne beboere, som er opvokset i familier og et miljø, der kan anses for kriminalitetstruet. Denne positive tendens kan blandt andet ses i, at det boligsociale arbejde i Mjølnerparken har været med til at udvikle nye veje i det kriminalpræventive arbejde. Der er etableret et tæt og fortroligt samarbejde mellem sekretariatslederen og myndighederne på den ene side. På den anden side er der skabt relationer til unge beboere, som har valgt at forlade den kriminelle løbebane. Personer, som kender det kriminelle miljø, men som selv har forladt det og ønsker at tage et medansvar for, at få andre unge også finder ud af kriminelle miljøer og ind i arbejde og uddannelse. Den stærke boligsociale platform i Mjølnerparken har skabt grundlag for, at få skabt relationer til de mest marginaliserede unge og dermed de første elementer af tillid mellem dem og det etablerede samfund. Disse relationer, har været væsentlige elementer i arbejdet med at kunne håndtere en hverdag, som i perioder har været præget af såvel unge tæt på terrorsagen som bandekriminaliteten.

Den kommende helhedsplan vil fortsætte en strategi, hvor den lokale viden om, at der blandt udsatte unge er nøglepersoner, der ønsker forandring for dem selv og deres venner. En viden som kan være spiren til udsatte unge finder ud af kriminalitet, hvis de støttes af lokale voksne, som kan agere i feltet mellem myndighederne formelle rammer og de unges motivation.

Af statistikken (KÅS 2015) fremgår det, at antallet af kriminelle hændelser, sigtede og dømte svinger meget fra det ene år til det andet. Disse store udsving indikerer, at det er bestemte grupperinger, som står bag en stor del af kriminaliteten. Når de er fængslet falder kriminaliteten. Hvis der skal ske et permanent fald i kriminaliteten blandt de unge, er det derfor vigtigt også at have fokus på de unge, som har været kriminelle og eller fængslet. I den kommende helhedsplan vil der derfor fortsat være fokus en kriminalpræventiv indsats, også den der drejer sig om at få unge ud af en kriminel løbebane.

Den primært forebyggende kriminalitetsindsats i helhedsplanen vil have et familieorienteret fokus, for at sikre en tidlig indsats overfor børn/unge. Det sker under temaerne "Tryghed og Trivsel", "Forebyggelse og forældreansvar" og "Uddannelse og beskæftigelse".

Den kriminalitetspræventive indsats overfor unge på grænsen og kriminelle unge vil ske under temaet "Kriminalpræventiv indsats". Her vil Helhedsplanen og Lejerbo København fortsat samarbejde med myndighederne i at støtte unge på vej ud af kriminaliteten. En indsats, som har båret frugt i flere tilfælde og skabt tillid til, at man kan komme videre trods sin fortid.

Det konstruktive og fortrolige samarbejde med eksterne samarbejdspartnere herunder Center for Forebyggelse og Rådgivning (CFR), SSP, lokalpoliti og andre relevante myndigheder fortsætter de



kommende år. Det kriminalpræventive arbejde i Mjølnerparken vil forankres dels i Lejerbo København, Beredskabet og i at få afklaret mulighederne for permanent at fastlægge rammer for samspillet mellem almene boligorganisationers arbejde og myndighedernes.	
Formål, mål og succeskriterier for indsatsområdet:	
Formål og mål:	
<ul style="list-style-type: none">• At fastholde og udvikle positive og åbne relationer og alternativer til lukkede kriminelle grupperinger• Styrke det forebyggende kriminalitetsarbejde• At tilbyde marginaliserede unge støtte til og erfaringer med at komme i arbejde og uddannelse• Styrket samarbejde mellem parterne – særligt CFR, SSP, Lokalpoliti og andre relevante myndigheder.	
Den kriminalpræventive indsats i Helhedsplanens mål er at og unge fravælger kriminalitet og at man får bugt med volden og tilhørende kriminalitet, herunder forebygge at den igen opstår.	
Succeskriterier (lokalt opstillede målinger):	Datakilde:
25 % fald i antallet af sigtelser, sigtede og afgørelser i løbet af de kommende 4 år. Baseline 2015 pr. 1000 indbygger over 15 år: 41,8 personer har modtaget en dom, 34, 2 personer er sigtede og der er rejst 78,3 sigtelser. (Dette er oplysninger fra straffelov, våbenlov og lov om euforiserende stoffer.)	KÅS statistik
Antallet af anmeldelser for borgervendt kriminalitet på Ydre Nørrebro falder de kommende 4 år Baseline: I 2014 blev der på Ydre Nørrebro anmeldt 1.534 tilfælde af borgervendt kriminalitet	Københavns Tryghedsundersøgelser
Andelen af beboere på Ydre Nørrebro der har tillid til politiet stiger de kommende 4 år og nærmer sig niveauet for København. Baseline: 77,7 % i Bydelen og 87 % i København havde tillid til politiet i 2015.	Politiets Tryghedsindeks
Andelen af ”SSP sager” på Ydre Nørrebro, på niveau 1-2 og niveau 3-4 falder de kommende 4 år. (SSP opererer med 4 niveauer, hvor 1 er ”bekymrende adfærd”, 2 er ”Førstegangskriminalitet”, 3 er ”gentagen alvorlig kriminalitet” og 4 er ”personfarlig kriminalitet”) Baseline 2016: niveau 1-2, 11 sager, niveau 3-4, 10 sager	KK- Statistik
Aktiviteter, som skal bidrage til indfrielse af formål, mål og succeskriterier:	
Værkstedet Kriminalpræventiv medarbejder	



Medarbejderressourcer for indsatsområdet:	
<p>Titel: Sekretariatslederen Timeforbrug: 3,5 timer om ugen (bruger 10 % af sin arbejdstid) Aktivitet: administration og evaluering.</p> <p>Titel: Tryghedschef for, Lejerbo København Beredskabet Timeforbrug: 7 timer om ugen i 2 år Målgruppe: Sekretariatslederen, indsatsområdets målgruppe Aktivitet: Støtter op og introducerer sekretariatslederen til indsatsområdet og de vigtigste aktører. Sikre en kobling imellem helhedsplanen og Beredskabet, Lejerbo København</p> <p>Titel: Værkstedsleder Timeforbrug: 14 timer om ugen de første 2 år. (til Kvarterhuset åbner). Målgruppe: brugerne af værkstedet Aktiviteter: drift af værkstedet og dets aktiviteter samt forberede og medvirke til overflytning til nye lokaler.</p> <p>Titel: kriminalpræventiv medarbejder Timeforbrug: 25 timer om ugen de første 2 år (til Kvarterhuset åbner.) Aktiviteter: Opsøgende arbejde med kriminalitetstruede unge. Brobygning af unge til kommunale tilbud.</p>	
Sammenhæng med den kommunale indsats i boligområdet:	
<p>Helhedsplanen har tæt forbindelse til kommunens kriminalpræventive indsats i CFR og SSP og politiets indsats. Lejerbo København, Beredskabet indgår i tæt gensidigt forpligtigende samarbejde med disse parter.</p> <p>Indsatsen supplerer kommunale indsatser idet den omfatter unge og yngre voksne som ikke er blevet fastholdt i de offentlige tilbud om UU vejledning, beskæftigelse og uddannelse.</p>	
Indsatsområdets økonomi i henhold til budget (Her anføres finansiering for dette indsatsområde som oplyst i det vedlagte budget for den boligsociale indsats):	
Organisation	Finansiering
<i>Landsbyggefonden</i>	565.000 kr.
<i>Lokal medfinansiering</i>	<i>988.000 kr.</i>
Samlet budget for indsatsområdet	<i>1.553.000 kr.</i>
Konflikthåndtering og underretning:	
<p>Samarbejdet bygger på konsensus mellem parterne. Hvis en eller flere parter kommer i konflikt er de forpligtiget til via deres egen ledelse at inddrage relevante parter i dialog om konflikten og afklaring af løsningsmuligheder.</p> <ul style="list-style-type: none">• Konflikter af principiel karakter kan rejses i den Boligsociale bestyrelse.• Konflikter af specifik karakter kan rejses i Bydelsbestyrelsen og/eller på styrings-dialogen og/eller ved møder mellem kommunen og den enkelte boligorganisation.• Interne konflikter i kommunen eller mellem boligorganisationerne afklares i de respektive parters egne fora.	



Det påhviler hver part straks at gøre opmærksom på ethvert forhold, som man bliver bekendt med, og som må antages at være af betydning for samarbejdets fortsatte gennemførelse. Underretningerne kan vedrøre konkrete forhold i det boligsociale arbejde og oplysninger om planlægning af aktiviteter, der helt eller delvist har berøring med det boligsociale arbejde i bydelen.
Revision af delaftalen (Eventuelle reviderede aftaler skal ikke fremsendes til Landsbyggefonden, men fonden skal om nødvendigt til enhver tid kunne rekvirere ajourførte delaftaler):
Revision af aftalen sker hvis Lejerbo København, og CFR og eller Politiet anmoder herom. Bydelsbestyrelsen har ansvaret for at revisionen og eventuelle ændringer gennemføres.
Delaftalen gælder fra - til:
Oktober 2017 – september 2021

Aktiviteter, som skal bidrage til indfrielsen af mål for indsatsområdet (tilføj skemaer - ét skema pr. aktivitet):

(Nedenstående skal også fremgå af aktivitetsskemaet i driftsstøtte. Det er en fordel at orientere sig i de tilgængelige lister over aktivitetskategori, formål og målgruppe, der er tilknyttet aktivitetsskemaet i driftsstøtte, før udarbejdelsen af nedenstående påbegyndes.)

Aktivitetsnavn:
Værkstedet. (CFBU: Aktiviteter til styrkelse af naboskab og social sammenhængskraft)
Indhold og praksis (aktivitetsbeskrivelse):
Helhedsplanen for 2017 til 2021 vil videreføre, udvikle og forankre de positive erfaringer med beboerværkstedet i Mjølnerparken. Den nuværende Helhedsplan sikrede i samarbejde med Hot Spot og det tætte kriminalitetsforebyggende netværk, at det nuværende værksted blev etableret, som et værksted på Miljøstationen (affaldssorteringspladsen) i Mjølnerparken. De unge har selv været drivkraft i at indrette værkstedet. Foruden cykler og knallerter arbejdes der også med biler, da en del unge over 18 år har kørekort og en gammel bil, som kræver en del vedligeholdelse. Værkstedet åbner hver dag, kl. 15-17. Værkstedet har vist en betydelig værdi, da der her er skabt en positiv, aktiv og åben social ramme, som alternativ til gadens liv. Politiet har ubegrænset, fri og uhindret adgang for til værkstedet uden dommerkendelse, hvilket medarbejderne er instrueret i. Politiet har gennem disse besøg ikke konstateret uregelmæssigheder. Københavnerteamet og alle andre medarbejdere og myndigheder, som i arbejder med at støtte unge, kommer forbi værkstedet. Der har været positive erfaringer med at de unge opnår læring om håndværk og mekanik. Værkstedet placering på Miljøstationen, sammen med de medarbejdere, der arbejder der, har stillet krav til de unges omgængelighed og medhjælp til oprydning og renholdelse. På værkstedet mødes unge, som er kommet videre i uddannelse og beskæftigelse med unge, der endnu ikke har fundet fodfæste. Dette møde mellem unge, der kender hinanden fra området, men er på forskelligt niveau i at komme videre i deres liv, skaber udvikling. De unge med arbejde og i uddannelse bliver konkrete rollemodeller og støtter deres venner i at komme i gang med et positivt forløb og ud af en passiv eller mere destruktiv livsstil. De kommende år styrkes og udvikles værkstedet i en ny ramme som etableres i forbindelse med at Miljøstationen flyttes. Lejerbo København vil i den forbindelse etablere et driftsfællesskab mellem flere afdelinger. I dagligdagen



<p>bliver det nye værksted rammen for dette driftsfællesskab og om eftermiddagen rammen for beboerværkstedet fra kl. 15 – 17.</p> <p>Her vil der fokuseres på at brugergruppen efterhånden får en endnu større aldersmæssig og kulturel spredning og som sådan bliver Kvarterhusets ”værkstedsafdeling”. Der afsættes midler til etablering og udgifter til drift af den del af værkstedet, der er et beboerværksted.</p> <p>Værkstedsfællesskabet mellem driften og beboerne er et bidrag til Lejerbos strategi med at forankre boligsociale initiativer i driften. Værtstedet vil fungere, som del af det nye værksted Lejerbo etablerer som led i driftssamarbejdet mellem flere afdelinger. Beboerværkstedet og driften af dette forankres i afdelingen ved udgangen i 2021.</p>	
Formål og mål:	
<p>At fastholde og udvikle en lokal ramme, hvor unge fra området mødes i et praktisk, åbent og socialt fællesskab som sikrer:</p> <ul style="list-style-type: none">• At positive netværk og grupper af unge præger området• At ung hjælper ung til at komme videre• At de der arbejder med udsatte unge kan møde dem i øjenhøjde	
Målgruppe(r):	
Kriminalitetstruede og velfungerende unge og i de kommende år voksne beboere, som har tilknytning til Mjølnerparken	
Succeskriterier og datakilde for aktiviteten:	
Succeskriterier:	Datakilde:
50 brugere af værkstedet	Værkstedet/sekretariatslederen
Værkstedet forankres i driften i Lejerbo	Lejerbo budget 2021
Ansvars- og rollefordeling:	
<p>Lejerbo København ansætter den daglige leder. Sekretariatslederen har ansvar for den daglige leder og er forpligtet til straks at melde uregelmæssigheder til relevante myndigheder. Sekretariatslederen kan på egen foranledning eller på foranledning af indsigelser fra relevante myndigheder lukke aktiviteten.</p> <p>Der ansættes daglig leder lønnes med 14 timer om ugen de første 2 år og 7 timer om ugen de følgende 2 år. Den daglige leder er lokalt forankret og har praktiske tekniske kompetencer med håndtering af motorkøretøjer og nyder tillid hos beboerne. Den daglige leder har ansvaret for værkstedets aktiviteter. Den daglige leder vejleder de unge og udfører ikke selv reparationsarbejder for andre.</p> <p>Københavnerteamet, og politiet besøger værkstedet fra tid til anden.</p> <p>Driftafdelingen for Lejerbo København indgår samarbejdsaftale med Helhedsplanen om forankringen af beboerværkstedet senest i 2021.</p>	

Aktivitetsnavn:
Kriminalpræventiv medarbejder. (CFBU: Uddannelsesvejledning for unge)
Indhold og praksis (aktivitetsbeskrivelse):
I den boligsociale strategi i forhold til kriminalpræventivt arbejde med udsatte unge, som gennem



de sidste 10 år er udviklet i Mjølnerparken, har Tryghedschefen været et det centrale bindeled til at støtte myndighedernes med yderligere at reducere kriminaliteten i Mjølnerparken og støtte unge der vil bidrage til at reducerer kriminaliteten. Aktiviteten bygger videre på den tillid og de relationer, der er skal i de seneste års arbejde.

I den kommende helhedsplan vil der fremover, fortsat være ansat en ung medarbejder, som indgår i arbejdet med at opsøge kriminalitetstruede unge og støtte dem i at komme ud af kriminaliteten. Den kriminalpræventive medarbejder har sin base på Hothers Plads og på gaden i afdelingen. Når medarbejderen eller andre aktører bliver opmærksomme på en eller flere unge som anses for truet i forhold til uhensigtsmæssig adfærd og, kriminalitet kontakter de og der søges skabt positive relationer. Disse relationer bruges til at få afklaret de akutte problemer og hjælpe den/de unge videre i arbejde, uddannelse eller relevante kommunale tilbud.

Indsatsen koordineres med Lejerbo København, Beredskabet, politi, SSP og jobcenter m.v.

Ansættelsen af den unge medarbejder er betinget af, at den ikke begår kriminelle handlinger. Det samme er gældende for aktivitetens målgruppe. Såfremt de unge begår kriminalitet, under forløbet afbrydes kontakten.

Der aftales nærmere med U&U når deres interne afklaring er på plads. Såfremt de unge begår kriminalitet, under forløbet afbrydes kontakten, da de i givet fald har brug for anden professionel hjælp til at bryde en kriminel løbebane og komme videre.

Formål og mål:

- At sikre at restgruppen af kriminalitetstruede unge i Mjølnerparken bliver opsøgt aktivt og støttet til at få fodfæste i uddannelse og/eller arbejdsmarkedet
- At fastholde og udvikle samarbejde og strategier mellem boligorganisationen og myndighederne i det kriminalitetspræventive samarbejde.
- At samarbejde med Jobcenter, UU-vejledning, SSP med flere om at få marginaliserede unge ind i de kommunale tilbud igen

Målgruppe(r):

Restgruppen af kriminalitetstruede unge der ikke mere har kontakt til uddannelse, arbejde eller kontanthjælp

Succeskriterier og datakilde for aktiviteten:

Succeskriterier:

At 10 unge hvert år bringes i kontakt i vejledning, uddannelse eller arbejde i årene 2017 - 2019

At de centrale samarbejdspartner fastholder samarbejdet med helhedsplanen i 2017-2021

Datakilde:

Sekretariatslederen indhenter data

Oversigt over møder mellem parterne

Ansvars- og rollefordeling:

Sekretariatslederen har det daglige ansvar for den kriminalitetspræventive medarbejder, om hvordan han støtter de unge i personlige og sociale forhold, såvel som deres uddannelse- og arbejdsmæssige fremtid. Dette vil ske i samarbejde med samarbejdspartnerne CFR, Lejerbo København Beredskabet og andre relevante parter.

Den kriminalpræventive medarbejder ansættes 25 timer om ugen i Lejerbo København fra oktober 2017 til september 2019. Den kriminalpræventive medarbejder står for aktiviteten, herunder:

- Opsøgende kontakt til kriminalitetstruede unge



- Håndholdte forløb med unge, med henblik på afklaring og motivation
- Kontakt til relevante myndigheder, med henblik på brobygning
- Indrapportering af arbejdet til helhedsplanens ledelse



Delaftale for indsatsområdet *Uddannelse og beskæftigelse*

Bestyrelsen for den boligsociale indsats har ansvar for, at denne delaftale til hver en tid understøtter målsætningerne i den strategiske samarbejdsaftale samt afspejler de aktiviteter og samarbejder, der gennemføres i boligområdet.

Navn på den boligsociale indsats, som delaftalen vedrører:

Mjølnerparken

Aftalens parter:

Københavns Kommunes Ungdomsskole, Ungdomsskolen Nørrebro & Østerbro, Gammel Kalbrænderivej 13, 2100 København Ø. Kasper Kim Jannæs, Mobil: 26361340, Email:

kkj@ungdomsskolen.kk.dk

Vejleder til eksterne job. Lars Bovbjerg, mail: Lars.Bovbjerg@net.lejerbo.dk

Lejerbo Ejendomskontoret, Hothers Plads

U&U vejledningen

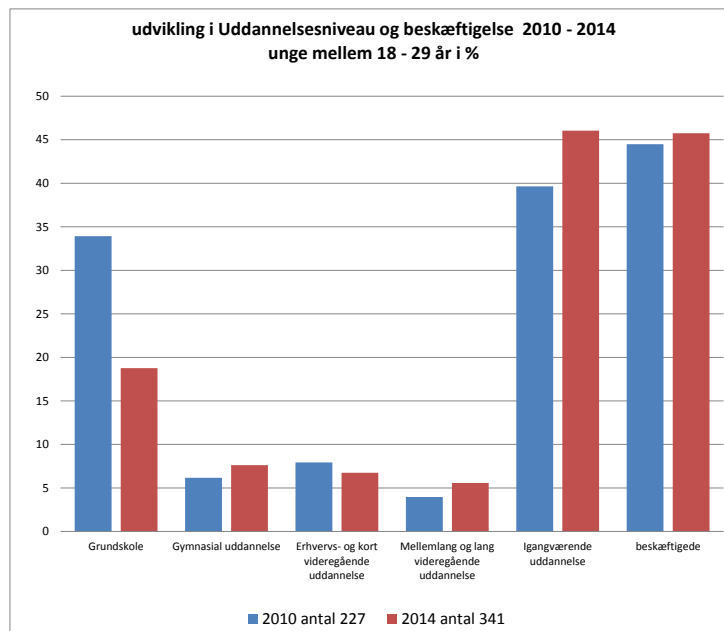
FRIGG/BIG. Grete Kern-Jespersen

Lejerbo BYG. Hakan Tasdemir projektleder mail: HAT@lejerbo.dk

CFR v Jesper Blådal-Hansen, Centerchef, VE24@sof.kk.dk

Problemkompleks for indsatsområdet:

Blandt de unge mellem på 15 – 17 år er godt 90 % i gang med en uddannelse. For aldersgruppen mellem 18 og 29 år er det 46 % der er i gang med en uddannelse. Der er en positiv udvikling for denne aldersgruppe af 18 –29 årige, hvor antallet af beboere i uddannelse og beskæftigelse er steget og mere end den samlede stigning i denne aldersgruppe skulle resultere i.



(KÅS statistik 2015 tabel 8. vedrørende uddannelses og tabel 9. vedrørende beskæftigelse. Det skal bemærkes, at tabellerne viser, at der er personer som både er under uddannelse og i beskæftigelse) Disse positive tendenser skal støttes i den nye helhedsplan. Set i forhold til gruppen af voksne over 29 år er uddannelses og beskæftigelsessituationen væsentligt bedre for de unge og yngre i

**Mjølnerparken.**

I aldersgruppen 15 – 29 år er der dog stadig en restgruppe, som er ledige, aktiverede eller på passiv kontanthjælp. Der er således 19 % i helhedsplanen af de unge i mellem 15-29 år, der er tilknyttet BIF i 2017, hvor den tilsvarende andel i København er 9 % (KK data 2017). Dertil kommer ”selvforsørgede” som ikke har ret til offentlige ydelser. Denne restgruppe kan af udsatte unge kan ofte spottes allerede når de er 15 – 18 år hvor de typisk allerede står svagt i forhold til uddannelse og arbejde.

Blandt forældrene er der mange, som har meget svage grundskolekompetencer. En del af de unge afslutter 9. klasse uden at gå op til afgangsprøve i enten dansk og matematik. Det betyder, at de unge får svært ved at forsætte i uddannelsessystemet. Karaktergennemsnittet for 9. klasses elever i Mjølnerparken for skoleåret 2014/15, er den næstlaveste i hele København (4,72) mod (6,58), ligeledes er fraværsprocenten for skoleåret 2014/15 højere end København (8,95 %) mod (7 %). (BUF har trukket data for alle børn der går i en folkeskole, og derfor indgår børn der går i privatskoler ikke i denne optælling).

For 14 % af beboerne ved man ikke hvilken uddannelsesmæssig baggrund de har. Det må antages at de fleste i denne gruppe også har en ringe uddannelsesmæssig baggrund, som blokerer for at de kommer videre i uddannelsessystemet.

Den nuværende situation betyder således, at der ikke er tilstrækkeligt med erfaringer og ressourcer i familien og lokalområdet i forhold til at få viden om og tillid til uddannelsessystemet og arbejdsmarkedet. Dette suppleret med at mange ikke har overblik over hvilke konsekvenser det har for familien når en af familiens medlemmer kommer i uddannelse eller arbejde.

Samlet set er der derfor et behov for at styrke og udvikle en målrettet indsats for at sikre at flere beboere kommer i uddannelse og beskæftigelse.

I Mjølnerparken har Københavns kommune valgt at iværksætte en særlig indsats i forhold til alle beboere som modtager kontanthjælp. Denne indsats vil sætte fokus på beskæftigelse og uddannelse. Den indsats skal styrke familiernes indkomst, støtte familierne i hverdagshåndtering, støtte familierne i forhold til uddannelse og beskæftigelse og skabe udvikling og forbedret indkomstgrundlag.

I helhedsplanen vil der være fokus på at hjælpe gruppen af 15 – 17årige med at få erfaringer med arbejdsmarkedet, gennem Fritidsjob og søge at få ledige i beskæftigelse i forbindelse med den fysiske helhedsplan. Et andet vigtigt element er støtte til de mange unge som er i gang med en uddannelse gennem tilbud om lektiehjælp.

De eksisterende aktiviteter for de mest udsatte unge mellem 15 – 29 år fortsætter på Hothers Plads frem til 2018. Herefter vil helhedsplanen økonomisk støtte kommunale aktørers udviklingsarbejde med at etablere en tværfaglig enhed i Kvarterhuset med navnet: ”Social Mobilitet”.

Formål, mål og succeskriterier for indsatsområdet:**Formål og mål:**

- At fastholde arbejdet med at støtte større børn og unge i deres uddannelse.
- At introducere unge til arbejdsmarkedet gennem Fritidsjob
- At skabe muligheder for at beboerne kan få beskæftigelse i forbindelse med gennemførelsen af den fysiske helhedsplan
- At samarbejde med lokale arbejdsgivere og med den særlige indsats BIF/FRIGG og dermed hæve beskæftigelsesfrekvensen i Mjølnerparken, ved at styrke viden om og tillid til de lokale og kommunale tilbud som støtter og hjælper med jobsøgning, praktik og uddannelse.
- At samarbejde med CFR, FRIGG og andre relevante aktører om at etablere et lokalt



<p>helhedsorienteret tilbud i det nye Kvartershus, som skal støtte de udsatte unges sociale mobilitet</p> <p>Indsats i forhold til kontanthjælpsmodtagere bliver forankret i Frigg/BIF som er en særlig kommunal indsats, som helhedsplanen samarbejder med.</p> <p>Det skønnes at der i Mjølnerparken og kommunen er tilbud som imødekommer andre målgruppers behov for rådgivning og støtte. De eksisterende tilbud der er til udsatte unge vil omlægges når Kvartershuset åbner 2019 og indsatsen ”social mobilitet” etableres som en kommunal aktivitet.</p>	
Succeskriterier (lokalt opstillede målinger):	Datakilde:
At 60 % af de unge mellem 15 og 17 år der har været i eksterne Fritidsjob fastholder dette efter 1 år	Lederen af Fritidsjobordningen
At 5 unge kontanthjælpsmodtagere mellem 18 og 29 år får beskæftigelse i den fysiske helhedsplan hvert af de kommende 4 år fra 2018 - 2021	FRIGG/BIF opgørelse af beskæftigede
Andelen af 15-24-årige i boligområdet der har gennemført en ungdomsuddannelse (39 % i 2016 svarende til 187 unge) og andelen der er i gang med en ungdomsuddannelse (25 % i 2016 svarende til 119 unge) nærmer sig gennemsnittet i København i 2021. (København i 2016: 57 % har gennemført en ungdomsuddannelse og 31 % er i gang med en ungdomsuddannelse)	Halvårlig BUF statusopgørelse
Ungeledigheden blandt de 15-29-årige i boligområdet er reduceret fra 17,41 % (141) i 2016, så den nærmer sig gennemsnittet i København i 2020. (København: Ungeledigheden blandt de 15-29-årige var 9,37 % i 2016)	Halvårlig BIF statusopgørelse
Aktiviteter, som skal bidrage til indfrielse af formål, mål og succeskriterier:	
Ungdomsskolens Lektiehjælp. Lommepengejob Med i renoveringen Social Mobilitet	
Medarbejderressourcer for indsatsområdet:	
Titel: 2 lektiehjælpere Timeforbrug: 3 x 3 timer om ugen Målgruppe: Store børn og unge under uddannelse Aktiviteter: hjælpe med lektier og andre aktiviteter i lektiecaféen	
Titel: Sjakbajs Timeforbrug: 30 timer om ugen i 6 måneder Målgruppe: beboere der deltager i aktiviteten Aktiviteter: støtte og vejlede de beboere der deltager i aktiviteten	
Titel: Leder for Fritidsjobordningen:	



Timeforbrug: 21 timer om ugen i op til 24 måneder

Målgruppe: børn og unge i Fritidsjob

Aktiviteter: Ansvar for at tilrettelægge arbejdsopgaverne, lede de unge og sikre at de får vejledning og støtte til eksterne job og eventuelt uddannelse. Lederen administrerer ansættelseskontrakter i samarbejde med forældre og Lejerbo.

Titel: Jobformidler

Timeforbrug: 21 timer om måneden i 15 måneder

Målgruppe: unge der skal eller er i eksterne fritidsjob og arbejdsgiverne

Aktiviteter: at støtte og fastholde unge i eksterne job, opsøge arbejdsgivere.

Titel: Sekretariatslederen

Timeforbrug: 3,5 timer om ugen (10 % af sin arbejdstid)

Målgruppe: Ansatte og samarbejdsparter i aktiviteterne

Aktivitet: Ledelse og evaluering m.v. da væsentlige opgaver er delegeret til andre personalegrupper eller samarbejdsparter.

Titel: Social mobilitet medarbejder

Timeforbrug: 30 timer om ugen

Målgruppe: udsatte unge

Aktiviteter: støtte udsatte unge i at komme videre i uddannelse og beskæftigelse

Sammenhæng med den kommunale indsats i boligområdet:

Lektiehjælpen supplerer undervisning og lektiehjælp på skoler og gymnasier.

Fritidsjob støtter kommunale initiativer med at få unge i job og uddannelse

Ansættelser i den fysiske helhedsplan supplerer kommunens beskæftigelsesindsats.

”Social Mobilitet” er et udviklingsarbejde styret af relevante kommunale forvaltninger

Indsatsområdets økonomi i henhold til budget (Her anføres finansiering for dette indsatsområde som oplyst i det vedlagte budget for den boligsociale indsats):

Organisation	Finansiering
Landsbyggefonden	3.489.000 kr.
Lokal medfinansiering	670.000 kr.
Samlet budget for indsatsområdet	4.159.000 kr.

Konflikthåndtering og underretning:

Samarbejdet bygger på konsensus mellem parterne. Hvis en eller flere parter kommer i konflikt er de forpligtiget til via deres egen ledelse at inddrage relevante parter i dialog om konflikten og afklaring af løsningsmuligheder.

- Konflikter af principiel karakter kan rejses i den Boligsociale bestyrelse.
- Konflikter af specifik karakter kan rejses i Bydelsbestyrelsen og/eller på styrings-dialogen og/eller ved møder mellem kommunen og den enkelte boligorganisation.
- Interne konflikter i kommunen eller mellem boligorganisationerne afklares i de respektive parters egne fora.



Det påhviler hver part straks at gøre opmærksom på ethvert forhold, som man bliver bekendt med, og som må antages at være af betydning for samarbejdets fortsatte gennemførelse. Underretningerne kan vedrøre konkrete forhold i det boligsociale arbejde og oplysninger om planlægning af aktiviteter, der helt eller delvist har berøring med det boligsociale arbejde i bydelen.

Revision af delaftalen (Eventuelle reviderede aftaler skal ikke fremsendes til Landsbyggefondens, men fonden skal om nødvendigt til enhver tid kunne rekvirere ajourførte delaftaler):

Bydelsbestyrelsen vil på foranledning af aftalens parter tage initiativ til revision af aftalen .

Delaftalen gælder fra - til:

Oktober 2017 – september 2021

Aktiviteter, som skal bidrage til indfrielsen af mål for indsatsområdet (tilføj skemaer - ét skema pr. aktivitet):

(Nedenstående skal også fremgå af aktivitetsskemaet i driftsstøtte. Det er en fordel at orientere sig i de tilgængelige lister over aktivitetskategori, formål og målgruppe, der er tilknyttet aktivitetsskemaet i driftsstøtte, før udarbejdelsen af nedenstående påbegyndes.)

Aktivitetsnavn:

Ungdomsskolens lektiehjælp.(CFBU: Lektiecaféer)

Indhold og praksis (aktivitetsbeskrivelse):

Flere børn og unge har brug for supplerende lektiehjælp, fordi forældrene ikke har ressourcer til at hjælpe børnene med lektier. Rigtig mange børn i Mjølnerparken går i privatskoler, gymnasieskoler eller anden ungdomsskole, hvor der ikke tilbydes lektiehjælp. Aktiviteten foregår på Hothers Plads, hvor der tilbydes lektiehjælp tre dage i ugen. Disse aktiviteter afvikles af Københavns kommunes Ungdomsskole. Lektiehjælpen har et bredt sigte, idet der ud over konkret lektiehjælp er skabt en trygt socialt rum, hvor de unge på i gruppe og sammen med lektiehjælperne udvikler deres indsigt i og forståelse for det der rør sig i samfundet.

Aktiviteten foregår hele året bortset fra sommerferien. Ungdomsskolen dækker udgifterne i deres ”sæson” fra medio september til medio marts. Helhedsplanen dækker udgifterne de resterende måneder. Fra 2019 flytter aktiviteten med i Kvartershuset.

Indsatsen er svær at forankre, da der hele tiden kommer nye børn til. Men de unge, der har modtaget lektiehjælp forventes at klare sig bedre på ungdomsuddannelserne. Ved ibrugtagningen af Kvartershuset skal lektiehjælpens form, indhold og drift vurderes som led i husets fremtidige funktioner.

Formål og mål:

Det overordnede mål er, at børn og unge får styrket deres skolekundskaber og uddannelsesparathed, da det er vejen til varig beskæftigelse.

At tilbyde et trygt socialt sted til de unge

Målgruppe(r):



Større børn og unge i afdelingen.	
Succeskriterier og datakilde for aktiviteten:	
Succeskriterier:	Datakilde:
at der gennemsnitligt er 50 unge, der benytter lektiehjælpen ugentligt	Sekretariatslederen har i samarbejde med Ungdomsskolen ansvar for at der føres fremmødestatistik.
Ansvars- og rollefordeling:	
Ungdomsskolens lektiehjælp har det faglige og ledelsesmæssige ansvar herunder de lektiehjælpere der er tilknyttet.	

Aktivitetsnavn:	
Med i renoveringen. (CFBU: Fremskudt kommunal beskæftigelsesindsats)	
Indhold og praksis (aktivitetsbeskrivelse):	
<p>Helhedsplanen ansætter en sjakbajs, som har ansvaret for de beboere, der søger job i forbindelse med aktiviteten. Helhedsplanen sikre arbejdstøj og nødvendige sikkerhedskurser m.v. De øvrige udgifter afholdes over byggesagen.</p> <p>Erfaringerne fra dette pilotprojekt skal løftes over i den samlede byggesag med opførelse af den nye Kvartershus og renoveringen af boligerne.</p> <p>I forbindelse den fysiske helhedsplan for Mjølnerparken, skal den nuværende Miljøstation(affaldssorteringsplads) flyttes, da det kommende Kvartershus placeres på det areal hvor Miljøstationen ligger nu.</p> <p>Flytningen af Miljøstationen udtages som et pilotprojekt i renoveringssagen, hvor lokalområdets kontanthjælpsmodtagere tilbyder at blive inddraget i det konkrete arbejde med afmontering af den hidtidige Miljøstation og etableringen af den nye.</p> <p>Aktiviteten bliver den første synlige konsekvens af den fysiske helhedsplan og kan som sådan få betydning for beboernes oplevelse af, at der nu kommer gang i renoveringsprocessen. Aktiviteten har således til hensigt at give beboerne konkret oplevelse af, at de inddrages aktivt og at der undervejs kan opstå nye muligheder for den enkelte.</p> <p>I samarbejde med Lejerbo Byg, den tekniske rådgiver og en entreprenør beskrives og tilrettelægges arbejdet med etableringen af Miljøstationen</p> <p>Projektet får sin fysiske forankring, som ny Miljøstation der fremover drives af afdelingen.</p>	
Formål og mål:	
At få beboere kvalificeret til at bidrage til at udføre konkret lønnet arbejde generelt og i forbindelse med den fysiske Helhedsplan.	
Målgruppe(r):	
Unge kontanthjælpsmodtagere i Mjølnerparken	
Succeskriterier og datakilde for aktiviteten:	
Succeskriterier:	Datakilde:
Der ansættes 10 kontanthjælpsmodtagere i pilotprojektet vedrørende Byggesagen vedrørende	Frigg/BIF



flytning af Miljøstationen i 2018	
Projektet gennemføres med forventet kvalitet og tidsforbrug	Den tekniske rådgiver
Ansvars- og rollefordeling:	
<p>Lejerbo København ansætter en Sjakbajs som den daglige leder. Sekretariatslederen har det ledelsesmæssige ansvar for Sjakbajsen. Den daglige leder er lokalt forankret og skal have ledelsesmæssige og praktiske kompetencer. Det daglige ansvar for arbejdet og medarbejderne er hos Sjakbajsen, som ansættes i under sekretariatslederen.</p> <p>Der etableres en projektgruppe som har ansvaret for tilrettelæggelsen og gennemførelsen af pilotprojektet med deltagelse fra Lejerbo Byg, den tekniske rådgiver, Frigg/BIF og helhedsplanen. Der etableres samarbejde med entreprenør, som støtter arbejdsprocessen med maskiner og faglig bistand.</p> <p>Kvalitetssikring og godkendelse af arbejdet påhviler der tekniske rådgiver.</p> <p>Helhedsplanen har ansvaret og at hjælpe med at formidle muligheder for at deltage i og resultater af aktiviteten.</p>	

Aktivitetsnavn:
Lommepegejob (CFBU: Fritidsjobprojekter)
Indhold og praksis (aktivitetsbeskrivelse):
<p>Unge beboere mellem 15-17 år tilbydes ansættelse i lommepegejob i Lejerbo i en periode på op til 9 måneder, hvor de i samarbejde med boligsociale medarbejdere og ejendomsfunktionærer skal løfte konkrete fysiske, kommunikationsmæssige og sociale opgaver i afdelingerne. De unge vil de kommende år ligeledes have en række informationsopgaver og praktiske opgaver afledt af renoveringssagen, genhusning og øvrige aktiviteter omkring den fysiske helhedsplan. Herved opnår de konkret erfaring med det danske arbejdsmarkeds regler og rammer, og lærer hvad det vil sige at varetage et job. Lejerbo København ansætter den enkelte unge på en formel ansættelseskontrakt på formelle vilkår med forældrene som underskrivere. Derfor arbejdes der med betegnelsen ”fritidsjob” når de unge udsendes til eksterne job</p> <p>Første fase af ordningen for de unge starter med, at der en gang årligt bliver opslået lommepegejobstillinger for maksimalt 9 måneder (svarende til et nettoskoleår), som de unge kan søge. I forbindelse med at forældrene skal underskrive kontrakten, afholdes et informationsmøde for de unge og deres forældre. På dette informationsmøde oplyses familien om regler og rammer for en ansættelse på det danske arbejdsmarked, og helhedsplanen understøtter, at forældrene tager del i de unges liv.</p> <p>Den anden fase af ordningen starter senest 1 år efter den unge er ansat hvor de unge slutes over i et eksternt Fritidsjob. Her hjælpes de unge videre fra lommepegejob i Lejerbo til et job uden for afdelingen, typisk i detailhandlen på Østerbro eller Nørrebro. Der tilknyttes medarbejder, som sikre udslusningen til eksterne fritidsjob.</p> <p>Ved at komme i job uden for afdelingerne vil de unge kunne opleve en positiv identitetsdannelse med kompetenceløft og øget integration i det omkringliggende samfund. Målet er, at der, i løbet af de 4 år helhedsplanen løber, kommer mindst 100 unge i Lommepegejob, og at minimum 66 af disse efterfølgende kommer i job uden for afdelingen. Der ansættes en leder med det daglige ansvar for at lede og støtte de unge de første 2 år. Der er afsat midler til lommepegeindsatsen alle 4 år. Ansvar for ledelsen af lommepegeindsatsen afklares mellem kommunen ved CFR og relevante</p>



forvaltninger og Lejerbo København, idet dele af ansvaret allerede er placeret sammen med den daglige drift.

Fritidsjobindsatsens teamleder arbejder 21 timer om ugen med at lede og fordele og i øvrigt koordinere arbejdet mellem de unge. Desuden vil teamlederen varetage opgaver i forbindelse med brobygning til UU og andre relevante samarbejdsparter samt kommunens fritidsaktiviteter i løbet af vintermånederne, hvor arbejdsopgaverne for de unge i fritidsjob bliver reduceret grundet det kolde vejr, der erfaringsmæssigt giver anledning til mindre affald i gårdene mv.

Forankringen af indsatsen sker ved at den særlige støtte til de unge budgetteres for de førets 2 år. Herefter vil fritidsjob udenfor Mjølnerparken søges via den portal BIF har på internettet. Hjælp til dette og støtte vil ske som led i Kvarterhusets almindelige drift. Der pågår en afklaring mellem BIF og UU i løbet af 2018 om hvilken form en fremtidig støtte til de unge i fritidsjob kan sikres. UU er i gang med at reformulere deres indsats og inddrages når afklaring foreligger. Social mobilitet er den kommende indsats med base i Kvarterhuset som skal samle og koordinerer indsatsen for udsatte unge fra 2019 – 2021.

Formål og mål:

Unge beboere opnår erfaring med og kendskab til det danske arbejdsmarked, og på sigt kommer flere i arbejde uden for afdelingen

Målgruppe(r):

Unge beboere mellem 15-17 år

Succeskriterier og datakilde for aktiviteten:**Succeskriterier:**

25 unge ansættes i lommepengejob i Lejerbo København hvert år fra 2017 – 2021

17 unge kommer i job udenfor afdelingen hvert år i perioden 2017-2021

10 af de unge har eksternt job efter et år i årene 2018 – 2021

Datakilde:

aktivitetslederen registrerer i samarbejde med Ejendomskontoret antallet af unge som kommer i job

Data fra daglig leder af indsatsen

Data fra daglig leder af indsatsen

Ansvars- og rollefordeling:

Den daglige leder har ansvaret for at tilrettelægge arbejdsopgaverne sammen med Ejendomskontoret og Helhedsplanen.

Udslusningsmedarbejderen hjælper og støtter de unge med at få og fastholde eksterne jobs.

Sekretariatslederen samarbejder med Bydelsbestyrelsen, om at få udviklet en strategi for forankring og eller koordinering af støtten til unge i eksterne jobs.

Fra august 2018 iværksættes en ny lokal indsats ”social mobilitet” som med base i Kvarterhuset skal medvirke til at indsatsen for udsatte unge videreføres.



Aktivitetsnavn:
Social Mobilitet CFBU: Gadeplansarbejde/opsøgende relationsarbejde med unge, Beskæftigelsesmentor)
Indhold og praksis (aktivitetsbeskrivelse):
<p>Der etableres fra midten af 2018 en ungeplatform i Mjølnerparken, der skal arbejde med områdets udsatte unge. Platformen skal på sigt fysisk tilknyttes Kvarterhuset og skal arbejde for at øge de unges tilknytning til arbejdsmarkedet, uddannelsessystemet og det etablerede fritidsliv. Målet med indsatsen vil være at trække de unge ud af området og i vid udstrækning udnytte de kommunale tilbud der findes, herunder foreninger, ngo'er og civilsamfund.</p> <p>Indsatsen etableres og drives af Center for Forebyggelse og Rådgivning (CFR), Socialforvaltningen, der står for udviklingen af indsatsen og de ressourcer der tilknyttes indsatsen forankres i CFR, ved frikøb af medarbejdere. Indsatsen repræsenterer således en ekstraordinær kommunalt forankret udviklingsindsats i Mjølnerparken i 2018 og 2019. Indsatsen forventes forankret i normaldriften ved projektets afslutning. Når helhedsplanens indsatser for unge og fritidsjob afsluttes i 2018 vil indsatsen Social Mobilitet arbejde for at løse en række af de samme udfordringer, uden dog direkte at overtage de eksisterende indsatser.</p> <p>Med etableringen af platformen ansættes der ressourcer i CFR til eksklusivt at drive indsatsen. Ressourcerne vil arbejde relationsbaseret og i til dels håndholdt med målgruppen, for at flytte dem fysisk og mentalt ud af området. Med forankringen i CFR sikres en faglig ballast og en mulighed for at drage nytte af CFRs eksisterende samarbejdsflader og netværk til andre forvaltninger, civilsamfundsaktører m.fl. Omvendt vil CFR også trække på netværk og ressourcer forankret i Lejerbo/HPHP.</p> <p>En vigtig del af Platformen er, at der trækkes på og inddrages de relevante kommunale tilbud der findes for målgruppen. De kommunale indsatser der samarbejdes med vil eksempelvis være:</p> <ol style="list-style-type: none">1. Job med mentor, Socialforvaltningen2. UU, ungdomsvejledningen3. Fritidsjobindsatsen, Beskæftigelses- og Integrationsforvaltningen4. Kommunale fritidsjobs, Beskæftigelses- og Integrationsforvaltningen5. Københavnerteamet , Socialforvaltningen6. Idrætsprojektet, Socialforvaltningen7. Spydspidsen, Socialforvaltningen8. Fremskudte råd og vejledning (§11 – Døgnvagten) <p>Som en del af indsatsen oprettes der et frivillig korps i området, bestående af unge fra området der uddannelse og støttes af indsatsens ressourcer med henblik på en lokal brugerinddragelse i projektet. Disse frivillige skal fungere som Forandringsagenter og vil blive tilbudt korte kurser der giver dem konkrete redskaber i arbejdet.</p> <p>Da indsatsen er en udviklingsindsats, konkretiseres aktiviteter og indsats i løbet af indsatsens første halve år, efteråret 2018.</p>
Formål og mål:



Formål: At hjælpe udsatte unge i arbejde og uddannelse	
Mål:	
<ul style="list-style-type: none">- At lede unge i uddannelse og arbejde- At brobygge unge til de kommunale tilbud- At etablere et Frivilligkorps	
Målgruppe(r):	
Udsatte unge mellem 15-29 år	
Succeskriterier og datakilde for aktiviteten:	
Succeskriterier:	Datakilde:
At 20 unge hvert år tildeles et fritidsjob	Medarbejders Logbog, indhentet af sekretariatslederen
At 25 unge hvert år påbegynder en uddannelse	Medarbejders Logbog, indhentet af sekretariatslederen
At 50 unge brobygges til kommunale tilbud uden for området om året	Medarbejders Logbog, indhentet af sekretariatslederen
At 10 unge er uddannes og fungerer som forandringsagenter årligt i minimum 6 måneder	Medarbejders Logbog, indhentet af sekretariatslederen
Ansvars- og rollefordeling:	
Kvarterhuset v den leder der ansættes	
<ul style="list-style-type: none">- Fysisk base for den lokale indsats	
CFR v Jesper Blådal-Hansen, Centerchef, VE24@sof.kk.dk	
<ul style="list-style-type: none">- Ansvarlig for indsatsen, herunder ansættelse af – og/eller frikøb af ressourcer tilknyttet projektet- Faglig sparring og supervision af tilknyttede ressourcer efter behov- Løbende samarbejde med øvrige kommunale indsatser tilknyttet projektet, herunder:	
a) SOF	
<ul style="list-style-type: none">- Idrætsprojektet- <i>Overtager brobyggede unge fra projektet</i>- Spydspidsen v.- <i>Overtager brobyggede unge fra projektet</i>- Job med Mentor- <i>Overtager brobyggede unge fra projektet</i>	
b) Ungdommens Uddannelsesvejledning v. Charlotte Kølle Jørgensen	
<ul style="list-style-type: none">- Vejleder unge tilknyttet projektet- Unge fra projektet kan tilknyttes de ture/arrangementer der etableres i regi af Ungevejlederindsatsen	
c) Beskæftigelses- og Integrationsforvaltningen v.	
<ul style="list-style-type: none">- Formidling af fritidsjobs til projektets unge- Finansiering af kommunale fritidsjob til projektets unge	



1.1 Delaftale for indsatsområdet Forebyggelse og forældreansvar

Bestyrelsen for den boligsociale indsats har ansvar for, at denne delaftale til hver en tid understøtter målsætningerne i den strategiske samarbejdsaftale samt afspejler de aktiviteter og samarbejder, der gennemføres i boligområdet.

Navn på den boligsociale indsats, som delaftalen vedrører:

Mjølnerparken

Aftalens parter:

BUF/ sundhedsplejen. Teamleder, Kamille Godrim Jakobsen, mail: er1r@buf.kk.dk, mobil: 24 79 45 69

Center for forebyggelse og rådgivning, centerchef Jesper Blådal-Hansen. Mail: VE24@sof.kk.dk. Mobil: 27526117.

Kultur- og Fritidsforvaltningen, Udviklingskonsulent Camilla Graversgaard Nielsen, mail: CX52@kff.kk.dk. Mobil 26 34 46 15

Problemkompleks for indsatsområdet:

Der bor mange børn, unge og yngre voksne i Mjølnerparken. Beboere mellem 0 – 29 år udgør godt 56 % af beboerne. I 2011 udgjorde disse aldersgrupper 61 %. Nedenfor ses udviklingen gennem de sidste 5 år i fordelingen i aldersgruppen af beboere mellem 0 – 29 år.

	2011	2015
0-6 år	13,9	12,2
7-17 år	33,5	25,4
18-24 år	8,8	11,7
25-29 år	4,8	7,0

(KÅS statistik 2015. Tallene angiver de enkelte aldersgruppers andel af det samlede antal beboere)

I det generelle fald i antallet af børn, unge og yngre voksne er der en klar tendens til at antallet af små børn stagnerer og antallet af skolesøgende mellem 7 – 17 år falder, hvorimod gruppen af yngre voksne stiger.

Det er godt 1/3 af børnene der kun har en forsørger og dermed knap 2/3 der har 2 forsørgere.

Det er over 1/3 af beboerne, der er under 18 år og dermed underlagt forældrenes myndighed og levevilkår generelt.

Blandt de yngre voksne under 29 år er der mange der er eller bliver den kommende generation af forældre. Det er derfor afgørende at fastholde og styrke indsatsen for såvel børn og unge som familie og forældre. Målgruppen op til 29 år og deres forældre udgør en væsentlig andel af alle beboere.

En del af børnene vokser op i familier, der er præget af sammensatte sociale, økonomiske og helbredsmæssige problemer. Mange familier er præget af, at forældrene er kommet til landet som flygtninge eller indvandrere. Børnene vokser op i et miljø, hvor de skal navigere i feltet, hvor der både er prægning fra forældrenes kultur og tradition og fra det danske samfunds normer. Nogle forældre har ikke ressourcerne til at give deres børn de værktøjer, der skal til for at forstå og leve



under de danske rammer og normer.

De økonomiske og helbredsmæssige problemer i familierne har indflydelse på børnenes opvækst og de unges hverdag. En del af de familier der har behov for hjælp og støtte i børnenes første leveår formår ikke at opsøge denne støtte. 28 % af børnene under 2 år frekventerer ikke kommunale dagtilbud. En del af dem der er tilmeldt daginstitution har meget ustabil fremmøde. Ifølge skolerne, kan det konstateres, at børnene ved skolestart ofte ikke matcher det generelle niveau, når man måler på fysiske, sproglige og kognitive kompetencer. Udfordringen starter tidligt i børnenes liv og præger deres opvækst fra fødsel og gennem daginstitutions- og skolelivet. En konsekvens af forældrenes baggrund, som flygtninge og indvandrere er, at børn og unge i Mjølnerparken er tilknyttet mange forskellige skoler, særligt religiøse og nationale privatskoler. Dette besværliggør integrationen, skaber manglende socialisering, ringere sprogstimulering og i det hele taget svækker det de unges parathed til at komme videre i uddannelsesforløbet. Der var således ved sidste ansættelse af Fritidsjobbere 13 forskellige skoler repræsenteret blandt de 25 ansatte fritidsjobbere. 25,9 % af børnene i Mjølnerparken er tilknyttet folkeskoler i det lokale folkeskoledistrikt. (KK data, TMF 2016.)

Mange børn og de unge, som er i skolealderen, kan ikke forvente hjælp hjemme til hverdagshåndtering og skolearbejde på lige vilkår med de fleste børn. Deres forældre er ikke i stand til at hjælpe med skolearbejde, fritidstilbud, fritidsjob og vejledning i forhold til uddannelse. Mange af forældrene er udfordret af ringe grundskolekompetencer og ringe tilknytning til sociale relationer til det omkringliggende majoritetssamfund og manglende arbejdsmarkeds tilknytning. Nogle af forældrene i kvarteret/boligområdet mangler viden om, hvor de kan få hjælp, når der opstår problemer i forhold deres børns udvikling. Der er angst forbundet med kontakt til offentlige myndigheder i spørgsmål om børnenes trivsel. Der er brug for tættere kontakt og for at sænke styrke trygheden i forhold til kontakt med sundhedsplejen, daginstitutionerne, skolerne og socialforvaltningen.

Sundhedstilstanden er dårlig sammenlignet med København. Den dårlige sundhedstilstand afstedkommer ustabil hverdag i familierne. Det bidrager negativt til ustabil tilknytning til vuggestue, børnehave, skole, uddannelse og arbejdsmarked.

Når man ser på de store børn og de unge tyder det på at foreningstilknytningen er lav i Mjølnerparken. Det fremgår ikke specifikt af statistikken, da kun 1 ud af 4 børn går i folkeskolen. Det boligsociale arbejde gennem de sidste 10 år har skabt nye og stærke netværk mellem beboerne indbyrdes, hvor især mødrene har fået styrket deres netværk og viden om det omkringliggende samfund. Indsatsen har medvirket til at bygge bro mellem socialt og kulturelt isolerede familier indbyrdes og i forhold til samfundet.

Formål, mål og succeskriterier for indsatsområdet:

Formål og mål:

- At bidrage til udvikling af en tidlig indsats overfor udsatte børn og deres familier gennem en styrket og helhedsorienteret samarbejdsform med sundhedsplejen, daginstitutionerne og forældrene.
- At bryde den negative sociale arv.
- At styrke kompetencerne i udsatte familier til at takle børn og unge.
- Styrket foreningsdeltagelse, 10 årige børn skal blive introduceret samt knyttet til en fritidsaktivitet.

Et væsentligt formål med Helhedsplanen for 2017 – 2021 er at have fokus på at sikre at familierne indbyrdes styrker og udvikle deres netværk og at de får viden om og tillid i forhold til de etablerede tilbud.



Succeskriterier (lokalt opstillede målinger):	Datakilde:
90 % af alle familier har kontakt til sundhedsplejen i 2021 i de første 2 leveår	Sundhedsplejen BUF
Antallet af §50 og §51 sager i Mjølnerparken falder, så andelen med en sag nærmer sig gennemsnittet i København i 2021 Baseline: 22 sager i 2016 svarende til en andel på 3,45 %	KK statistik
Andel børn i kommunale dagtilbud (vuggestue, børnehave og dagpleje) ændres, således at fordelingen nærmer sig gennemsnittet i København i 2021 Baseline 1-2 årige 72 %, 3-5 årige 92,9 %, 6-9 årige 53,4 %, 10 – 14 årige 21,1 % i 2016 i Mjølnerparken, 1-2 årige 82,8 % 3-5 årige 91,4 %, 6-9 årige 73,1 %, 10 – 14 årige 50,2 % i 2016 i København	KÅS Statistik og kommunal statistik som nuancerer hvilke typer dagtilbud der bruges.
Andelen af børn med behov for en særlig indsats i forhold til sprog i 0. klasse falder, således at den ligner andelen i København i 2021 Baseline: 20,7 % i 2016 i Mjølnerparken og 8 % i København	KK statistik
Andelen af børn der går i folkeskolen stiger, således at den nærmer sig gennemsnittet for København i 2021 Baseline: 69 % i 2016 i Mjølnerparken og 77 % i København	KK statistik
Karaktergennemsnittet for børn i folkeskolen stiger, således at det nærmer sig gennemsnittet for København i 2021 Baseline: 5,0 i 2016 i Mjølnerparken og 6,8 i København	KK statistik
Fraværet i folkeskolen falder, således at det nærmer sig gennemsnittet for København i 2021 Baseline: 11,3 % i 2016 i Mjølnerparken og 7 % i København	KK statistik

Aktiviteter, som skal bidrage til indfrielse af formål, mål og succeskriterier:
Tidlig indsats Fritidsguide koordinator Sjakket styrket forældresamarbejde
Medarbejderressourcer for indsatsområdet:
Titel: 2 sundhedsplejersker Timeforbrug: 15 timer ugentligt i 40 uger om året Målgruppe: Udsatte mødre med spædbørn og gravide Aktiviteter: Arrangerer og gennemføre gruppemøder med formidling af sundhedsfaglig og almen viden Titel: fritidsguide koordinator



Timeforbrug: 15 timer om ugen

Målgruppe: foreningsløse børn og unge og deres familier

Aktiviteter: ansvar for frivillige fritidsguider og koordineringen mellem familier, foreninger og koordinator

Titel: Sekretariatsleder

Timeforbrug: 12 timer om ugen (30 % af fuldtidsstilling)

Målgruppe: Ansatte i aktiviteterne

Aktiviteter: Sikre koordineringen af samarbejdet med andre indsatsområder og eksterne parter er omfattende. Sekretariatslederen skal sikre opsamling af data og aktiviteter.

Titel: forældrekontaktperson (fra Sjakket)

Timeforbrug:

Målgruppe: forældre til udsatte børn

Aktiviteter: ansvar for aktiviteterne i Café Ali og kontakt til forældre.

Sammenhæng med den kommunale indsats i boligområdet:

Sundhedsplejen/BUF igangsætter en særlig tidlig indsats overfor udsatte familier i bydelen.

Indsatsen supplerer efter aftale med BUF denne tidlige indsats.

Det er CFR der tegner ansvaret for de aktiviteter der udføres i Sjakket.

Indsatsen støtter og supplerer kommunens og de frivillige foreningers bestræbelser på at få udsatte børn og unge aktive i dagtilbud og foreningsliv.

Indsatsområdets økonomi i henhold til budget (Her anføres finansiering for dette indsatsområde som oplyst i det vedlagte budget for den boligsociale indsats):

Organisation	Finansiering
Landsbyggefonden	2.609.000 kr.
Lokal medfinansiering	523.000 kr.
Samlet budget for indsatsområdet	3.132.000 kr.

Konflikthåndtering og underretning:

Samarbejdet bygger på konsensus mellem parterne. Hvis en eller flere parter kommer i konflikt er de forpligtiget til via deres egen ledelse at inddrage relevante parter i dialog om konflikten og afklaring af løsningsmuligheder.

- Konflikter af principiel karakter kan rejses i den Boligsociale bestyrelse.
- Konflikter af specifik karakter kan rejses i Bydelsbestyrelsen og/eller på styrings-dialogen og/eller ved møder mellem kommunen og den enkelte boligorganisation.
- Interne konflikter i kommunen eller mellem boligorganisationerne afklares i de respektive parters egne fora.

Det påhviler hver part straks at gøre opmærksom på ethvert forhold, som man bliver bekendt med, og som må antages at være af betydning for samarbejdets fortsatte gennemførelse.

Underretningerne kan vedrøre konkrete forhold i det boligsociale arbejde og oplysninger om planlægning af aktiviteter, der helt eller delvist har berøring med det boligsociale arbejde i bydelen.

**Revision af delaftalen (Eventuelle reviderede aftaler skal ikke fremsendes til Landsbyggefonden, men fonden skal om nødvendigt til enhver tid kunne rekvirere ajourførte delaftaler):**

Sekretariatslederen samarbejder med henholdsvis Sundhedsplejen/BUF aftaler om eventuelle ændringer i ”tidlig indsats” og CFR om ændringer i samarbejdet med Sjakket. Revision af aftalen skal besluttes af Bydelsbestyrelsen.

Delaftalen gælder fra - til:

Oktober 2017 – september 2021

Aktiviteter, som skal bidrage til indfrielsen af mål for indsatsområdet (tilføj skemaer - ét skema pr. aktivitet):

(Nedenstående skal også fremgå af aktivitetsskemaet i driftsstøtte. Det er en fordel at orientere sig i de tilgængelige lister over aktivitetskategori, formål og målgruppe, der er tilknyttet aktivitetsskemaet i driftsstøtte, før udarbejdelsen af nedenstående påbegyndes.)

Aktivitetsnavn:

Tidlig indsats: (CFBU: Fremskudt sundhedspleje og mødregrupper)

Indhold og praksis (aktivitetsbeskrivelse):

I Mjølnerparken er der nogle mødre og vordende mødre, hvis liv er præget af sammensatte sociale og økonomiske problemer, samtidig med at de kulturelt og sprogligt er isolerede fra det omkringliggende samfund.

Sundhedsplejerskerne i området oplever, at de havde vanskeligt ved at fastholde kontakten til disse kvinder, når børnene blev over 1 år. Københavns Kommune har besluttet, at Sundhedsplejen og en pædagog de kommende år aktivt opsøger disse kvinder i hjemmet, for at fastholde kontakten efter det første leveår. Mange af børnene i området, starter i institution senere end gennemsnittet i København. 28 % af børnene under 2 år er ikke i daginstitution. Det betyder, at der sker et slip, hvor barnet og de udsatte familier ikke har kontakt til fagpersoner. Det kan have store konsekvenser for børnenes sociale og sundhedsmæssige trivsel. Helhedsplanen vil derfor omfatte et tilbud i Mjølnerparken i tæt samarbejde mellem sundhedsplejen og de familie- og kvinderettede aktiviteter, der allerede er i afdelingen.

De kvinder man kommer i kontakt med i hjemmet vil blive tilbudt, at deltage i aktiviteter sammen med andre mødre i Mjølnerparken. Her tilbydes undervisning i emner, der vedrører deres barns fysiske og sociale sundhed, motorik, kost og opdragelse m.v. Tilbuddet vil være tilgængeligt for alle gravide og mødre i boligområdet med løbende indtag af nye kvinder. Sundhedsplejerskerne rekrutterer kvinderne gennem sundhedsplejen, og en aktivitetsmedarbejder i Café Nora, sender sms ud til kvinderne dagen før med et emne tages op.

Erfaringerne fra denne type indsats viser, at kvinderne søger tilbage til sundhedsplejerskerne, når de senere støder på udfordringer i deres liv. Det gør det muligt at forebygge og hente hjælp til familierne tidligt. Helhedsplanen og sundhedsplejen vil som led i samarbejdet også sikre, at skabe viden om og tillid til daginstitutioner og skolers arbejde og andre tilbud til familierne.

Den kommende indsats for alle kontanthjælpsmodtagere i Mjølnerparken ved Frigg/BIF vil indgå i samarbejde med aktiviteten og henvise kvinder til indsatsen, hvis den er relevant for dem. Dermed kan mødrene få støtte til at håndtere beskæftigelseskravet med børnepasningstilbuddene.

Sundhedsplejen vil arbejde med indsatsen 15 timer ugentligt i 40 uger om året (dvs en ugentlig



<p>aktivitet fraregnet ferie mv.)</p> <p>Aktiviteten er et udviklingsarbejde, som supplerer kommunens beslutning om at investere i tidlig indsats bl.a. ved at der fremover gennemføres opsøgende arbejde og målrettet faglig styrkelse af daginstitutioner i de udsatte områder.</p> <p>Aktiviteten gennemføres i tæt samspil med aktiviteten ”Café Nora”, som vil formidle aktiviteterne ud i sit netværk og vejlede mødre til at bruge tilbuddet.</p> <p>Hvis indsatsen giver de forventede vil forankringen ske ved at kommunen kanalisere ressourcer til denne type indsats fremover. Boligselskabet kan forankre nogle af aktiviteterne, herunder tilbud om lokaler m.v. i det kommende kulturhus. Forankringen kan også ske ved at målgruppen får tillid til og viden om de generelle tilsvarende tilbud i bydelen.</p>	
Formål og mål:	
<p>Formålet er at kvinderne får:</p> <ul style="list-style-type: none">• opbygget deres viden om sundhedsrelaterede emner, institutionslivet og skolesystemet, og de får forbedret deres danskundskaber.• en større indsigt i, hvad der er vigtigt for deres børns sundhed og trivsel, og hvordan de kan støtte deres børn bedst muligt.• bedre mulighed for at forstå, hvilke forventninger det danske samfund stiller til deres børn og til dem som forældre.• styrket deres relationer til andre beboere og det omkringliggende samfund generelt	
Målgruppe(r):	
<p>Tidlig forebyggelse vil være et tilbud til kvinder i Mjølnerparken, som er gravide eller har børn fra 0-3 år, særligt hvis børnene ikke går i institution. Målgruppen er også øvrige kvinder og familier, som har problemer med dårlige danskundskaber eller isolation og sparsomt netværk. Der hvor der kan være manglende refleksion over forældreskab, familie, opdragelse og kulturelle forskelle, hvilket påvirker børnene i form af dårlig trivsel, utilstrækkelig alderssvarende udvikling og manglende danskundskaber.</p>	
Succeskriterier og datakilde for aktiviteten:	
Succeskriterier:	Datakilde:
at kvinder mindst 30 kvinder i målgruppen bruger aktiviteten	kvindernes deltagelse i den konkrete aktivitet (registreres ved fremmøde)
at indsatsen haft effekt i forhold til forældrenes ressourcer	Logbog om familiernes deltagelse i sociale og kulturelle aktiviteter (emne på møder i gruppen)
at indsatsen haft effekt i forhold til større kontinuitet i børnenes kontakt til fagpersoner og daginstitutioner	Logbog om aktiviteter i samarbejdet med skoler, daginstitutioner m.v.
at daginstitutionsfrekvensen for de 0 – 6 årige stiger med 10 % de kommende 4 år	Kommunal/KÅS statistik
Ansvars- og rollefordeling:	



Sundhedsplejen/BUF har ansvaret for aktiviteten og administrerer det årlige tilskud til udgifter til Sundhedsplejersker.

BUF og Helhedsplanen udpeger hver en person, som løbende har ansvaret for at gennemføre aktiviteterne og som står til ansvar overfor deres respektive ledere.

Helhedsplanen har ansvaret for:

- at stille lokaler til rådighed og facilitere møderne
- at sikre at kvinderne og familierne får viden om aktiviteten gennem sms og aktivt oplysningsarbejde i Cafe Nora og i de øvrige netværk og beboergrupper som er på Helhedsplanens platform
- at registrere aktiviteter i samarbejdet med skoler, daginstitutioner m.v.
- BUF har ansvaret for: at registrere antallet af deltagere på møderne

Aktivitetsnavn:
FritidsGuidekoordinator. (CFBU: Brobygning til foreningsliv)
Indhold og praksis (aktivitetsbeskrivelse):
<p>Mange familier i Mjølnerparken har ikke erfaringer med og indsigt i det almindelige forenings- og idrætsliv som eksisterer i København. I udsatte boligområder i København har der været gode erfaringer med at ansætte en FritidsGuidekoordinator, som støtter familierne og børnene til at blive en del af fritidslivet i byen på lige fod med kommunens andre børn og unge.</p> <p>På arealer mellem Mjølnerparken og Mimersparksen vil et nyt Kvartershus stå færdigt i 2018. Dette nye hus ses som en platform for, at få styrket kultur- og fritidslivet for beboerne og for at få skabt forbindelse mellem afdelingen og byens mange aktiviteter og klubber.</p> <p>Helhedsplanen derfor i samarbejde med en lokalt ansat FritidsGuidekoordinator sikre, at der etableres en selvstændig gruppe frivillige Fritidsguides. Fritidsguides fungerer som brobyggere mellem socialt udsatte børn og familier og lokale kultur- og foreningstilbud. Indsatsen bygger på én til én metode, hvor en frivillig guide tilknyttes et barn og en familie, finder en relevant forening eller kulturel aktivitet, og følger barnet til aktiviteten. Pr. 1. marts 2017 er der i alt 12 frivilliggrupper i København og på Frederiksberg. Koordinatorerne understøttes fagligt af FritidsGuidesekretariatet i Kultur- og Fritidsforvaltningen, Københavns Kommune, der har indgået et partnerskab med Red Barnet. Red Barnet er ansvarlig for rekruttering af frivillige til indsatsen.</p> <p>I 2017 og frem til åbningen af det nye Kvartershus 2018, fungerer koordinatoren i lokaler i Mjølnerparken. Herefter knyttes aktiviteten til Kvartershuset i Mimersparksen.</p> <p>Koordinatoren, som typisk er ansat som studentermedhjælper, ansættes 15 timer om ugen. Koordinatoren står for en lokal frivilliggruppe, der varetager foreningsguidning.</p> <p>I efteråret 2020 vurderes det, om samarbejdet skal fortsætte, og om der fortsat er midler til stillingen.</p>
Formål og mål:
At støtte udsatte og foreningsløse børn og unge i at blive aktive i foreningslivet i byen
Målgruppe(r):
Børn og familier der ikke har kontakt med foreningslivet i byen
Succeskriterier og datakilde for aktiviteten:



Succeskriterier:	Datakilde:
Der oprettes en selvstændig frivilligruppe for Helhedsplanen Mjølnerparken i 2018	afrapportering fra FritidsGuidekoordinatoren
25 forløb, der har resulteret i at barnet har været på besøg i en foreningsaktivitet i 2017 – 2021	afrapportering fra FritidsGuidekoordinatoren
16 forløb, hvor barnet ved sæsonens afslutning stadig er aktive i foreningen i årene 2017 - 2021	afrapportering fra FritidsGuidekoordinatoren
Ansvars- og rollefordeling:	
<p>Sekretariatslederen og Café Nora samarbejder med koordinatoren omkring at skabe viden om og tillid til aktiviteten blandt afdelingens børn; unge og forældre. Koordinatoren står herefter for at skabe kontakt til de børn, der kan have glæde af at blive guidet til en foreningsaktivitet, og matcher barnet med en frivillig. Koordinatoren er med til at sikre de frivilliges motivation og fastholdelse. De frivillige står for guidningen af børnene til fritidsaktiviteter i lokalområdet og er med til at søge om eventuel kontingentstøtte/støtte til udstyr i dialog med foreningerne. Koordinatoren leverer dokumentation for antal børn, der guides i projektperioden. Der indkaldes til samarbejds møder mellem de involverede parter efter behov.</p>	

Aktivitetsnavn:
Sjakkets Styrket forældresamarbejde. (CFBU: Konflikthåndtering og mægling, Inddragende netværks møder)
Indhold og praksis (aktivitetsbeskrivelse):
<p>Afdelingernes mest udsatte børn og unge er sjældent indskrevet på fritidshjem og/eller fritidsklubber, og mange går på privatskoler uden tilknyttet SFO. I Mjølnerparken er ca. 50 % af børnene mellem 6 – 9 år ikke knyttet til kommunale dagtilbud og for børnene mellem 10 – 14 år er det ca. 80 % der ikke er tilknyttet kommunale dagtilbud. Tilsvarende tal for Københavns kommune er henholdsvis 27 % og 50 %.</p> <p>Det planlægges, at denne boligsociale helhedsplan skal være den sidste i Mjølnerparken. Efter afslutning af indsatsen skal beboerne i området løfte en større indsats og at en evt. fremtidig særlig indsats i området skal løftes af andre aktører. Her vil den selvejende institution Sjakkets spille en central rolle.</p> <p>Helhedsplanen samarbejder på nuværende tidspunkt med Sjakkets, der har arbejdet i Mjølnerparken i næsten 20 år. Sjakkets er organiseret under Socialforvaltningen, Center for Forebyggelse og Rådgivning. Sjakkets arbejder primært med at aktivere og stimulere socialt udsatte børn og unge mellem 6 og 13 år, men arbejder også med at løfte og styrke forældrene til børn og unge. For, i den kommende helhedsplansperiode, at styrke arbejdet med forældrene og sikre forankring af dette efter helhedsplanens afslutning, styrkes Sjakkets forældreindsats</p>



Styrket forældresamarbejde

Det er erfaringen lokalt, at en stor del af forældrene i Mjølnerparken, af forskellige årsager, ikke er i stand til at varetage forældrerollen på hensigtsmæssig vis og mangler kendskab og redskaber i relation til børneopdragelse. Forældrene giver masser af kærlighed, men formår ikke at sætte grænser i nødvendig og hensigtsmæssigt omfang. Det overordnede mål er derfor at flytte forældrene fra passive tilskuere til aktive rollemodeller, hvorfor der skal arbejdes målrettet for at involvere forældre som frivillige og aktive i lokalområderne (Mjølnerparken).

Sjakket har igennem en årrække etableret et forældresamarbejde i Mjølnerparken, både med udgangspunkt i Cafe Ali og et bredere forældrenetværk. Ønsket med denne aktivitet er at styrke og videreudvikle forældresamarbejdet:

1. Videreudviklingen af forældresamarbejdet bygger på tankerne omkring social mobilitet, hvorfor der er et øget fokus på at få forældrene ud af boligområder. De tidligere rammer i Cafe Ali vil derfor ikke være omdrejningspunktet for forældresamarbejdet, men i stedet skiftende rammer i høj grad uden for boligområder. De aktive frivillige fra forældrenetværket, vil være en drivende kraft i arbejdet, under ledelse af Sjakket der efter behov har støttet op med medarbejderressourcer.
2. Sjakket arbejder med forældrene gennem forældresamtaler, forældrerådgivning og ad hoc tilbud i form af konfliktløsning og kulturmægling. Forældrenetværket inddrages ved aktiviteter og ift. arbejdet med konkrete unge. Der er i 2017 ca. 100 forældre i netværket, der er aktive i forskelligt omfang.

Arbejdet med forældrene søges med denne aktivitet at styrket således, at det på sigt bliver mere selv bærende og efter behov kan inddrages i aktiviteterne med børn og unge.

For at styrket forældresamarbejdet frikøbes en medarbejder fra Sjakket til at drive forældresamarbejdet i nogle timer om ugen, da dette ikke er en del af Sjakkets kernerdrift. Der afsættes endvidere et beløb til aktiviteter og opkvalificering af de frivillige forældre i de nuværende forældrenetværk. Midlerne vil blive brugt til forløb for forældrene, aktiviteter og samarbejdet med eksterne parter, der samlet skal styrke fædrenes kompetencer. Herudover skal midlerne være med til at styrke aktiviteten, således at der kommer flere aktive frivillige i netværket.

SOF/CFR/Sjakket har ansvaret for aktiviteten, de ansatte og administration af aktivitetsmidlerne. Aktiviteten forankres i Sjakket og evt. i det kommende Kvarterhus, når den boligsociale helhedsplan udløber ultimo 2021. Den bemandede legeplads er allerede lokaliseret i området hvor Kvarterhuset etableres og får lokaler der.

Formål og mål:

Formål: at hjælpe forældre fra Mjølnerparken til at være aktive støtter i deres børns udvikling

Mål

- At skabe social mobilitet for de mest udsatte børn og unge og deres familier
- At styrke fædrenes kompetencer i at sikre børnenes udvikling
- At skabe de nødvendige faglige argumenter for forankring af indsatsen for udsatte børn og



deres familier.	
Målgruppe(r):	
Forældre fra Mjølnerparken	
Succeskriterier og datakilde for aktiviteten:	
Succeskriterier:	Datakilde:
Antallet deltagere i forældrenetværket stiger til 150 i 2021	Sekretariatslederen indhenter statistik fra Sjakket
Aktive forældre fra forældrenetværket stiger til xx i 2021	Sekretariatslederen indhenter statistik fra Sjakket
Der etableres samarbejde mellem Sjakket og Den bemandede legeplads	Samarbejdsaftale indgået mellem SOF og TMF i 2018
Ansvars- og rollefordeling:	
Sjakket <ul style="list-style-type: none">- Medarbejderressourcerne tilknyttet aktiviteten frikøbes fra Sjakket- Sjakket står for at arrangere fælles aktiviteter for forældrenetværket.- Sjakket står for at koordinere og byde ind i opkvalificeringen af forældrenetværket	
SOF/CFR giver Sjakket ansvaret for driften af aktiviteten. Det er SOF og TMF der her overordnet ansvar for samarbejdet formaliseres.	

Boligsocial beredskabsplan

Område for beredskabsplan

Mjølnerparken

Kontaktpersoner

Lederen af den boligsociale indsats: Eskild Dahl Pedersen, e-mail Eskild.Dahl@net.lejerbo.dk,
tlf. 20 20 47 00

SSP kontakt for området: Ole Lauridsen, e-mail De31@sof.kk.dk, tlf. 33 66 15 77

Formål

Den boligsociale beredskabsplan skal medvirke til, at akut opstået uro håndteres på en hurtig, hensigtsmæssig og velkoordineret måde. Den boligsociale beredskabsplan sikrer, at den boligsociale helhedsplan har en konkret plan at handle ud fra, hvis en akut situation skulle opstå.

Beredskab

I København beskriver SSP akutberedskabet (vedhæftet), der dækker hele kommunen, en organisering af, hvordan akut opstået uro konkret håndteres.

SSP Bestyrelsen, SSP Sekretariatet eller den lokale SSP Ledergruppe kan samle SSP netværket til en drøftelse og vurdere behov for en akutberedskabsplan eller akutberedskabsmøder. Alle parterne i SSP kan via SSP sekretariatet eller den lokale ledergruppe bede om, at der indkaldes til et akutberedskabsmøde. Fremadrettet vil lederen af den boligsociale indsats indgå som fast og ligeværdig ekstern part i en akutberedskabsplan, hvis drøftelserne ikke indeholder personfølsomme oplysninger. Helhedsplanen orienteres efterfølgende, såfremt der indgås aftaler, som har relevans for beboere eller fagpersoner.

I tilfælde af akut opstået uro i Mjølnerparken

I tilfælde af akut opstået uro i Mjølnerparken aktiveres SSP akutberedskabet af SSP.

Ved akut opstået uro oplevet af helhedsplanen, skal lederen af den boligsociale indsats kontakte SSP Sekretariatet, der sammen med lederen vurderer, om situationen kræver, at der iværksættes et akutberedskab.

Uanset hvordan akutberedskabet er aktiveret, indkalder SSP den ansvarlige leder af den boligsociale indsats til akutberedskabsmødet og efterfølgende møder.

På akutberedskabsmødet skal det aftales/klarlægges:

- Hvilken rolle helhedsplanen skal spille i den konkrete akutberedskabsplan, herunder hvilke forventninger SSP har til helhedsplanen, og hvilke forventninger helhedsplanen har til SSP i forbindelse med akutberedskabsplanen.

- Hvilken information helhedsplanen kan inddrages i eller være ansvarlig for.
- Hvem der håndterer kontakt til pressen og øvrige henvendelser, herunder hvem helhedsplanen skal videresende henvendelser til, og hvad helhedsplanen helt overordnet kan svare personer, der har henvendt sig.
- Hvem helhedsplanen skal kontakte/hvilke netværk der skal aktiveres. Helhedsplanen har i forbindelse med dette et ansvar for at have et nedskrevet overblik over deres relevante kontaktpersoner, herunder driften i området
- Hvem helhedsplanen konkret kan kontakte med spørgsmål eller relevant information.
- Hvem SSP konkret kan kontakte med spørgsmål eller relevant information.

Vurderer SSP, at en situation ikke kræver, at der iværksættes en beredskabsplan, drøfter SSP og helhedsplanen kort, hvordan helhedsplanen kan forholde sig til situationen, herunder hvordan helhedsplanen kan håndtere eventuelle henvendelser.

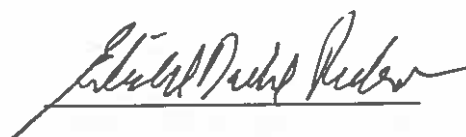
Teknik- og Miljøforvaltningen sørger for, at SSP altid har aktuelle kontaktoplysninger på projektlederen for helhedsplanen, og at helhedsplanen altid har aktuelle kontaktoplysninger til SSP. Teknik- og Miljøforvaltningen og det boligsociale sekretariat sikrer, at bestyrelsen for helhedsplanen er opdateret omkring Akutberedskabet, herunder evt. situationer hvor beredskabet ikke er blevet aktiveret.

Underskrifter



Sekretariatschef SSP København

Tommy Laursen



Lederen af helhedsplanen

Eskild Dahl Pedersen

Budgetark for boligsocial indsats inden for 2015-18-midlerne (OBS: hele tusinde kr. i t.kr.)

Start boligsocial indsats

01-10-2017

Slut boligsocial indsats

30-09-2021

Boligområde/områdenavn

Mjølnerparken og Hothers Plads

Jnr: 102627

Udgiftsposter	Projektperiode					Samlede udgifter	Finansiering						
	2017	2018	2019	2020	2021		LBF	Medfinansiering boligorganisation(er)		Medfinansiering kommune		Evt. anden lokal medfinans.	
								Kontant	Timer, lokaler	Kontant	Timer, lokaler		
Tværgående administrationsudgifter													
Udgiftspost	Udgiftstype												
Kontorhold edb m.v.	5. Lokale adm.udgifter, kontorhold mv.	13	50	50	50	38	201	150	25		25		
Inventar m.v.	6. Lokale anskaffelser	4	16	16	16	12	64	47	8		8		
Revision	7. Revision	2	7	7	7	5	28	21	4		4		
Lejerbo admin	1. Administrativ bistand fra boligorg.	55	223	223	222	167	890	668	111		111		
Bydelsbestyrelse	9. Andet (efter aftale med LBF)	18	75	75	75	56	299	225		38		38	
Bidrag TMF	3. Mødedeltagelse fra kommunen	17	66	66	66	50	265					264	
Forlods udvæltning	9. Andet (efter aftale med LBF)	198					198	148	25		25		
	(Vælg udgiftstype)						0						
	(Vælg udgiftstype)						0						
	(Vælg udgiftstype)						0						
	(Vælg udgiftstype)						0						
	(Vælg udgiftstype)						0						
	(Vælg udgiftstype)						0						
Sum		307	437	437	436	328	1.945	1.259	173	38	173	302	0
1. Tryghed og trivsel													
Projektleder 50%'	Andel af projektlederløn	78	320	326	332	254	1.310	982	164		164		
Andel af fælleslokaler 50%'	Andel af udgifter til leje & drift af lokaler	58	231	82	32	24	427	320	53		53		
Andel af kursusudgifter 50% + kurser	Andel af udgifter til kurser /efteruddannelse	9	38	38	38	28	151	113	12		26		
Her skrives fx 'Administrativ medarbejder X%'	Andel af løn til lokal administrativ medarbejder						0						
Aktivitetsmidler		19	76	76	76	57	304	233			71		
aktivitetsmedarbejdere 1 (21 timer pr. uge)		55	220	220	220	164	879	770			110		
aktivitetsmedarbejdere 2 (21 timer pr. uge)		55	220	165	0	0	440	385			55		
							0						
							0						
							0						
							0						
							0						
							0						
							0						
							0						
Sum		274	1.105	907	698	527	3.511	2.803	229	0	479	0	0
2. Kriminalpræventiv indsats													
Projektleder 10%'	Andel af projektlederløn	16	64	65	66	51	262	196	33		33		
Andel af fælleslokaler 10%'	Andel af udgifter til leje & drift af lokaler	12	46	16	7	5	86	64	11		11		
Andel af kursusudgifter 10 %	Andel af udgifter til kurser /efteruddannelse	0	2	2	2	1	7	5	1		1		
Her skrives fx 'Administrativ medarbejder X%'	Andel af løn til lokal administrativ medarbejder						0						
Aktivitetsmidler		40	30	30			100	75	13		13		
Kriminalpræventiv medarbejder		51	203	152			406		408				
Værkstedsleder 14 timer 2 år		34	136	102	0		272		270				
Værkstedsleder 7 timer 2 år				15	60	45	120		120				
Tryghedschef		38	150	112			300	225	37		37		
							0						
							0						
							0						
							0						
							0						
							0						
							0						
Sum		191	631	494	135	102	1.553	565	893	0	95	0	0

Udgiftsposter	Projektperiode					Samlede udgifter	Finansiering				
	2017	2018	2019	2020	2021		LBF	Medfinansiering boligorganisation(er)	Medfinansiering kommune	Evt. anden lokal medfinans.	
3. Uddannelse og beskæftigelse											
Projektleder 10%' <i>Andel af projektlederløn</i>	16	64	65	66	51	262	196	33	33		
Andel af fælleslokaler 10%' <i>Andel af udgifter til leje & drift af lokaler</i>	12	46	16	7	5	86	64	11	11		
Andel af kursusudgifter 10 % + kurser ansat i Her skrives fx 'Administrativ medarbejder X%' <i>Andel af udgifter til kurser /efteruddannelse</i>	0	6	2	2	1	11	8	1	1		
Aktivitetsmidler <i>Andel af løn til lokal administrativ medarbejder</i>	56	235	225	225	168	909	683	115	113		
Løn ungdomsskolen lektiehjælp	26	104	104	104	78	416	312	51	51		
løn leder 30 timer pr. uge med i renoveringen		190				190	143	24	24		
Løn daglig leder af de unge	71	285	214			570	428	71	71		
Løn udslusning til eksterne jobs	25	101				126	95	16	16		
Løn Social mobilitet		208	502	502	377	1.589	1.560		28		
						0					
						0					
						0					
						0					
						0					
Sum	206	1.239	1.128	906	680	4.159	3.489	322	0	348	0
4. Forebyggelse og forældreansvar											
Projektleder 30%' <i>Andel af projektlederløn</i>	47	192	195	199	152	785	589	98	98		
Andel af fælleslokaler 30%' <i>Andel af udgifter til leje & drift af lokaler</i>	35	138	49	20	15	257	192	32	32		
Andel af kursusudgifter 30%' <i>Andel af udgifter til kurser /efteruddannelse</i>	1	5	5	5	3	19	14	2	2		
Her skrives fx 'Administrativ medarbejder X%' <i>Andel af løn til lokal administrativ medarbejder</i>						0					
Aktivitetsmidler	29	115	115	115	86	460	404		56		
Løn til fritidsGkoor 15 timer pr. uge	36	143	143	143	106	571	500		73		
Sundhedsplejen tidlig indsats frikøb	40	160	160	160	120	640	560		80		
Sjakket frikøb	25	100	100	100	75	400	350		50		
						0					
						0					
						0					
						0					
						0					
						0					
Sum	213	853	767	742	557	3.132	2.609	132	0	391	0
Lokal evaluering											
						0					
						0					
						0					
						0					
I alt	0	0	0	0	0	0	0	0	0	0	0
Fordeling af medfinansiering i alt								1.749	38	1.486	302
Total	1.191	4.265	3.733	2.917	2.194	14.300	10.725	1.787		1.788	0

Balance 0

Medfinans. 25 %