

Ansøgning om tilladelse til ophængning af mindeplade for dræbte kvinder i København

RESUMÉ

Center for Voldsforebyggelse søger hermed om tilladelse til at opsætte en udsmykning i form af et enkeltstående initiativ bestående af én mindeplade, der mindes de 38 kvinder og piger, som er blevet dræbt i København i perioden 2000-2025.

På mindepladen vil der stå: *“Til minde for dræbte kvinder i København og omegn”*. Derudover ønskes opsat en mindre mindeplade med en QR-kode. QR-koden har til formål at henvise interesserede til Center for Voldsforebyggelses hjemmeside, hvor der gives information om baggrunden for mindepladen, betydningen af at oplyse om og mindes de 38 kvinder samt om omfanget og betydningen af drab på kvinder i det danske samfund.

FOTOS OG TEKST, DER BESKRIVER DEN ØNSKEDE UDSMYKNING

Mindepladerne er enkle i deres udtryk og fremstår med Center for Voldsforebyggelses logo, som består af to hænder, der omfavner teksten i midten. Hænderne omkring kvinden har en beskyttende og samlende effekt, der både favner kvinden og hendes historie og samtidig tydeliggør, at der bag mindepladen står et menneske, som - sammen med sine pårørende- har haft vold alt for tæt på livet.



RELATION MELLEEM BYRUMMET OG UDSMYKNINGEN

Mindepladen kan placeres eksempelvis på en kommunal bygning (som det er tilfældet i Aalborg og Faxe) eller på en mur ved en kirkegård (som i Gentofte). Mindepladerne vil underordne sig byrummets og omgivelsernes samlede arkitektoniske udtryk. Messingen vil over tid irre og dermed patinere, så mindepladerne visuelt forener sig med murens overflade og udtryk.

Vi har kontaktet 400 pårørende til de dræbte kvinder. Overvejende har de pårørende givet udtryk for, at når kommunale myndigheder prioriterer en synlig og værdig placering i det offentlige rum, opleves det som et anerkendende signal, både til de dræbte kvinder, deres pårørende og til samfundets ansvar

for at forholde sig til drabene. En enkelt pårørende har frabedt sig, at hendes datter indgår i opsætningen. Denne mindeplade er derfor fjernet fra den samlede udstilling.

Pårørende kan til enhver tid kontakte os med henblik på at få gratis støtte målrettet pårørende samt få fjernet henvisninger til specifikke drab i hovedkortlægningen. Oplysningerne kan ses her: www.femicidewatch.dk

REDEGØRELSE FOR EVENTUELLE TEKNISKE INDGREB

Mindepladen måler 9×9 cm og kan om nødvendigt forstørres op til 15×15 cm. Mindepladerne fastgøres med 3 mm skruer med messinghoved. De eksisterende huller i mindepladerne udvides til 3,5 mm. Der bores rawlplugs i muren, hvis det er nødvendigt.

Opsætningen medfører minimale tekniske indgreb og vurderes ikke at være permanent skadende for bygningen. Mindepladerne ønskes opsat samlet på muren i et samlet areal på ca. $1,5 \times 1,5$ meter.

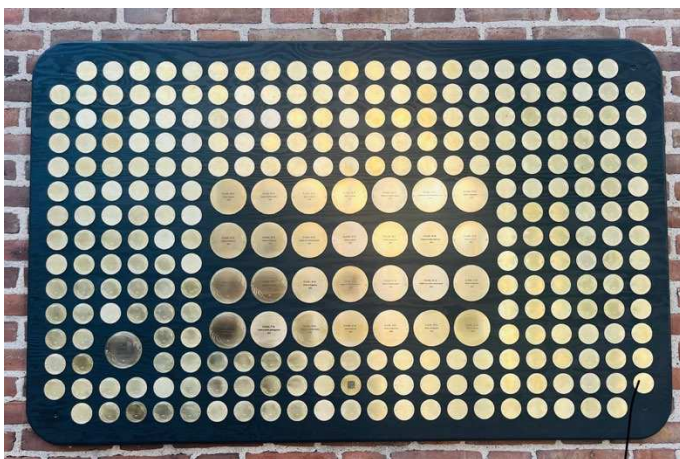
REDEGØRELSE FOR ØNSKET VARIGHED

Det er op til Københavns Kommune at tage stilling til varigheden af opsætningen. I denne ansøgning søges der i første omgang om tilladelse til en længerevarende opsætning.

ANSVARSFORDELING

Center for Voldsforebyggelse afholder alle udgifter til fremstilling og opsætning af mindepladerne. En manual for håndtering af eventuelt hærværk eller lignende eftersendes. Da mindepladerne er udført i messing, forventes der ikke behov for løbende vedligehold.

Billedet til venstre illustrerer 287 mindeplader, der hænger foran Aalborg Byråd. Til højre fire mindeplader for dræbte kvinder i Gentofte og en QR-kode i midten.



2025

2025.1 89-årig kvinde

1. januar. Slagelse. 89-årig kvinde blev fundet af hjemmeplejen d. 1. januar 2025. 91-årig mand, som havde tæt relation til kvinden og delte adresse med hende, er sigtet i forbindelse med sagen. Kvinden blev dræbt ved kvælning: "Den 91-årige har ifølge anklageren presset en pude ned over ansigtet på den 89-årige kvinde, mens han med den anden hånd skal have klemt hende om halsen." (TV2 ØST). Drabet estimeres at være blevet udført mellem d. 30. december 2024 og d. 1. januar 2025.

<https://www.tv2east.dk/slagelse/doed-kvinde-fundet-af-hjemmeplejen-91-aarig-sigtet-for-drab>

https://www.bt.dk/krimi/91-aarig-sigtet-for-drab?gaa_at=eafs&gaa_n=AVINqTzhvDy_XO4BKDhK0NZB_m7iJyLt7tZMvHXKkp_1OAHoHpCclwFyVJcm&gaa_ts=677cfec1&gaa_sig=HY7NCqgYQ6xdKsi8YCoti1_SOSoAdC8FfND2jbqoRPFWRx6FBihmICK4mB2nOqSc5LSRU9ePgKc-24h7zAQSuw%3D%3D

2025.2 73-årig kvinde

6. januar. Horserød ved Helsingør. Et ægtepar (63-årig mand og 73-årig kvinde) blev fundet omkommet i en påsat brand i en landejendom på Borholmvej 55 i Horserød udenfor Helsingør. Politiet blev alarmeret om branden mandag d. 6. januar kl. 11.30. Branden var så voldsom, at den først blev slukket efter midnat tirsdag d. 7. januar. Brandteknikere konkluderer, at den er påsat, men ikke af udefrakommende. Efter obduktionen er det blevet fastslået, at parret døde af en kombination af kulilteforgiftning (også kaldet røgforgiftning) og brandskader. Sjællandske Nyheder skrev d. 29. januar: "Sagen er særlig, da manden ifølge Ritzaus oplysninger skrev et opslag på et socialt medie inden branden. I opslaget blev hustruen kærligt omtalt, men det fremgik også, at deres liv var styrtet i grus, og at de ville tage afsked."

<https://www.sn.dk/art6213356/helsingoer/nyhed/doedsbrand-blev-foerst-slukket-efter-midnat/>

<https://www.sn.dk/art6230158/helsingoer-kommune/112/aegtepar-doede-i-brand-nu-er-der-nyt-i-sagen/?client=app>

2025.3 17-årig kvinde

13. januar. Roskilde. 17-årig kvinde fundet liggende på gaden kl. 8.18 om morgenen d. 6. januar i kritisk tilstand. Kvinden var på vej til skole blevet påkørt af en 46-årig mandlig flugtbilist, der senere på dagen meldte sig selv til politiet. Gerningsmanden påstår, at han ikke lagde mærke til, at kvinden sad fast i hans sidespejl og blev trukket 4-500 meter hen ad gaden af hans bil. Kvinden beskrives som "brun i huden og med brunt, langt og krøllet hår" (Ekstrabladet). Manden er sigtet for uagtsomt manddrab, efter kvinden gik bort som resultat af sine kvæstelser.

(MISTÆNKELIGT FEMICIDE – ikke logget ind på femicide-kortet)

https://www.berlingske.dk/indland/teenagepige-er-doed-af-sine-kvaestelser-efter-paakoersel?gaa_at=eafs&gaa_n=AVINqTxHdXERlzbpHt8tk31PriR5msG3IDSjpc5iKEi49uidMHwhUgK7R54G&gaa_ts=6784f608&gaa_sig=i4equLCnrOIZ1t2jEm7t6Xa7_Fo7WqfzFAJeyJCrbFxFxHZDEd5zRRqllxZDedGmLiMOEUyUazzJW8i-9UjruwFq%3D%3D

<https://avisendanmark.dk/krimi/17-aarig-hang-fast-i-sidespejl-nu-er-hun-afgaaet-ved-doeden>

https://www.bt.dk/krimi/17-aarig-pige-doed?gaa_at=eafs&gaa_n=AVINqTw9uSQ-hvajlXWPGoak1IGqla1vCgScMEany7obf4pPVKu4EXJcn2yV&gaa_ts=6784f608&gaa_sig=m7sPGCEcLwYZEQ36YeklUyeKKTydAq-T3n5i0Ey7nF41AWTLmQfB8HQ2YCNmHxPNcp40KE3VXUmv0lSegDG0NA%3D%3D

https://www.bt.dk/krimi/17-aarig-pige-doed?gaa_at=eafs&gaa_n=AVINqTw9uSQ-hvajlXWPGoak1IGqla1vCgScMEany7obf4pPVKu4EXJcn2yV&gaa_ts=6784f608&gaa_sig=m7sPGCEcLwYZEQ36YeklUyeKKTydAq-T3n5i0Ey7nF41AWTLmQfB8HQ2YCNmHxPNcp40KE3VXUmv0lSegDG0NA%3D%3D

<https://ekstrabladet.dk/krimi/17-aarig-fundet-livloes-paa-gaden-i-kritisk-tilstand/10488075>

2025.4 24-årig kvinde

25. februar. Farsø (Nordjylland). En 24-årig kvinde er fundet død tirsdag formiddag d. 25. februar i et hus ved Nørregade midt i Farsø. Nordjyllands Politi fik kl. 8.30 tirsdag morgen fik en anmeldelse om "en livløs 24-årig kvinde" på en adresse i Farsø. Til trods for førstehjælp blev kvinden erklæret død på Aalborg Universitetshospital. Et familiemedlem - en 27-årig mand - blev anholdt kl. 9, mistænkt for drab på den 24-årige kvinde, og blev ført væk i dna-dragt. Han blev stillet i grundlovsforhør i retten i Aalborg onsdag d. 26. Februar, sigtet for at slå hende ihjel på en "pt ukendt måde" (nordjyske.dk).

<https://nyheder.tv2.dk/krimi/2025-02-25-mand-sigtet-for-drab-paa-ung-kvinde>
<https://politi.dk/nordjyllands-politi/nyhedsliste/pm-drab-250225/2025/02/25>
<https://nordjyske.dk/nyheder/krimi/grundlovsforhoer-i-drabssag-fra-farsoe/5436904>

2025.5 Ældre kvinde

26. februar – 28. februar. Holme-Olstrup. En ældre kvinde er fundet dræbt på en adresse på Skovvej i Holme-Olstrup i Næstved Kommune på Sydsjælland. Drabet skulle være foregået mellem onsdag d. 26. februar og fredag d. 28. februar. Sydsjællands og Lolland-Falsters Politi har sigtet to personer - en 43-årig mand og en 44-årig kvinde. Både manden og kvinde har en relation til den dræbte, udtaler politiet.

<https://politiken.dk/danmark/art10312176/Mand-og-kvinde-sigtes-for-kvindedrab-pa-Sydsjælland>
https://www.berlingske.dk/indland/politi-holder-muligheder-aabne-i-sag-om-drab-paa-aeldre-kvinde?gaa_at=eafs&gaa_n=AerBZYPYeUJxIhndYo6Sc3zRfcHsIA9Uo3BkmAcySk6LDCy8SLVDEKl7Yj4&gaa_ts=67ceba9a&gaa_sig=Ph8B34hzop-aXe7psWSG24j5NykaiSzBoytVDWsgabV38wDEOtfOHW7ngopeyK-DQ3SWHsNBsHXh3mtfjprRkg%3D%3D

2025.6 52-årig kvinde

16. marts. Roskilde. En 52-årig kvinde blev fundet død i en lejlighed i Roskilde søndag d. 21. marts, fem dage efter sin død d. 16. marts ml. kl. 01-02 om natten. En 61-årig mand er blevet anholdt i sagen, som ifølge politiet "kendte kvinden og befandt sig i hendes hjem, da han blev anholdt søndag aften" (Sjællandske Nyheder). Drabsmetoden er ukendt.

<https://www.sn.dk/art6270788/roskilde-kommune/112/kvinde-fundet-doed-i-lejlighed-61-aarig-anholdt/>
<https://nyheder.tv2.dk/live/krimi/2025-03-24-mand-sigtes-for-tre-personers-doed-i-roskilde>
[Mand sigtes for at have forvoldt tre personers død – Ekstra Bladet](#)

NB: Ifølge reddit ([Seriemorder i Roskilde? : r/TrueCrimeDK](#)) står der følgende i en EkstraBladet artikel (som vi ikke har kunnet finde og verificere): "Med fem dages mellemrum dør to kvinder. De bor i samme opgang, på samme etage, i lejligheder over for hinanden, og så er de veninder. Blot 200 meter væk boede en 61-årig mand, der søndag blev anholdt og sigtet for at stå bag dødsfaldene, som har rystet beboerne i et socialt boligbyggeri i Roskilde. Han blev mandag fremstillet i grundlovsforhør i Retten i Roskilde, sigtet for drab på den ene kvinde og vold med døden til følge på den anden. Han nægter alt. En bekendt til kvinderne har til Ekstra Bladet forklaret, at den sigtede og kvinderne kendte hinanden, og at de har haft lidt af et trekantsdrama." Tegn på feminicide... [Sigtet for seriemord: Politiet efterforsker flere dødsfald – Ekstra Bladet](#)

2025.7 59-årig kvinde

21. marts. Roskilde. Kvinde fundet død i vestlig del af Roskilde. Samme 61-årige mistænkte gerningsmand fra drabet på den 52-årige kvinde i Roskilde fem dage forinden. Mistænkte begik

"dødelig vold" mod "kvinde, der lå værgeløs og bevidstløs i en trappeopgang" (TV2). Sigtelsen mod ham lyder vold med døden til følge.

Den 61-årige mand er, udover at være sigtet for de to kvindedrab i Roskilde i marts, yderligere sigtet for drabet på en 58-årig mand, der blev fundet død i sit hjem i Roskilde i februar. Den 61-årige mand har "en forhistorie i retssystemet, hvor anklagemyndigheden tidligere krævede forvaring" i 2023 (TV2). Mistænkte og ofre beskrives af Lars Krogsgaard, vicepolitinspektør ved Midt- og Vestsjællands Politi, som "udsatte" og fra det "samme miljø"

Den 61-årige blev varetægtsfængslet og sigtet for de tre drab efter straffelovens § 237

<https://nyheder.tv2.dk/live/krimi/2025-03-24-mand-sigtes-for-tre-personers-doed-i-roskilde>
<https://politi.dk/midt-og-vestsjaellands-politi/nyhedsliste/grundlovsforhoer-i-sag-om-mistaenkelige-doedsfald-i-roskilde/2025/03/27>

<https://www.seoghoer.dk/krimi/61-aarig-mand-fra-roskilde-sigtet-som-seriemorder-tre-personer-draebt>

[Mand sigtes for at have forvoldt tre personers død – Ekstra Bladet](#)

NB: Ifølge reddit ([Seriemorder i Roskilde? : r/TrueCrimeDK](#)) står der følgende i en EkstraBladet artikel (som vi ikke har kunnet finde og verificere): *"Med fem dages mellemrum dør to kvinder. De bor i samme opgang, på samme etage, i lejligheder over for hinanden, og så er de veninder. Blot 200 meter væk boede en 61-årig mand, der søndag blev anholdt og sigtet for at stå bag dødsfaldene, som har rystet beboerne i et socialt boligbyggeri i Roskilde. Han blev mandag fremstillet i grundlovsforhør i Retten i Roskilde, sigtet for drab på den ene kvinde og vold med døden til følge på den anden. Han nægter alt. En bekendt til kvinderne har til Ekstra Bladet forklaret, at den sigtede og kvinderne kendte hinanden, og at de har haft lidt af et trekantdrama."*

Tegn på femicide... [Sigtet for seriemord: Politiet efterforsker flere dødsfald – Ekstra Bladet](#)

Opdatering (maj 2025): manden sigtet for to ovenstående drab er blevet løsladt efter obduktionen af de to kvinder: "Undersøgelserne har ikke kunne bestyrke mistanken om, at de tre personer har været udsat for en forbrydelse. Derfor vil den anholdte mand nu blive løsladt," ifølge vicepolitinspektør Lars Krogsgaard, "En væsentlig del af årsagen til, at den 61-årige er blevet varetægtsfængslet, er de udtalelser, han selv er kommet med. Dem har vi efterprøvet grundigt, og vores konklusion er, at der ikke er hold i dem."

<https://politi.dk/midt-og-vestsjaellands-politi/nyhedsliste/loesladt-i-sag-om-doedsfald-i-roskilde/2025/05/20>

(De to drab er sat ind på vores femicide-kort, men under kategorien "ukendt" relation til gerningsmanden -)

2025.8 39-årig kvinde

17. marts. Esbjerg. 39-årig kvinde blev mandag morgen d. 17. marts fundet i en lejlighed på Skrænten 59 i Esbjerg. En 49-årig mand er blevet sigtet og blev tirsdag d. 18. marts stillet i grundlovsforhør ved Retten i Esbjerg, hvor hans anholdelse blev forlænget. Han er siden blevet sigtet for vold med døden til følge. Ifølge politiet kendte offeret og gerningsmanden hinanden (kategoriseret som "ukendt" på vores femicidekort)

<https://www.tvsyd.dk/esbjerg/politi-vil-vaere-til-stede-i-omrade-hvor-kvinde-blev-fundet-dod>

<https://www.tvsyd.dk/esbjerg/kvinde-blev-fundet-draebt-i-lejlighed-en-person-er-nu-varetaegtsfaengslet>

2025.9 45-årig kvinde

25. marts. Fårevejle Stationsby, Nordvestsjælland. En 45-årig kvinde fra Fårevejle Stationsby blev dræbt i sit hjem med knivstik. Kort efter overfaldet blev en 55-årig mand anholdt og er blevet sigtet for drabet ved Retten i Holbæk. Han er desuden sigtet for at have forsøgt at dræbe en 17-

årig, der var til stede i kvindens hjem. Ifølge politiet havde offer og gerningsmand en "nær relation"; medier har senere skrevet, at hun var hans ekskone.

<https://www.tv2east.dk/odsherred/kvinde-fundet-dod-i-stationsby>

<https://www.dr.dk/nyheder/seneste/55-aarig-mand-sigtet-drab-paa-kvinde-i-faarevejle-stationsby>

<https://www.kristeligt-dagblad.dk/mand-naegter-have-draebt-sin-ekshustru-i-faarevejle>

2025.10 40-årig kvinde

31. marts. Ny Højen, syd for Vejle. En 40-årig kvinde blev fundet mandag d. 31. marts. Hendes 44-årig ægtemand fra Vejle blev sigtet og stillet i grundlovsforhør; manden er ikke varetægtsfængslet, men stadig tiltalt. Politiet beskrev først kvindens dødsfald som "mistænkeligt".

<https://www.tvsyd.dk/vejle/40-arig-kvinde-fundet-dod-i-bil-ved-vejle>

<https://www.dr.dk/nyheder/seneste/mand-sigtet-drab-paa-kvinde-der-blev-fundet-dod-i-en-bil-i-gaar>

<https://ekstrabladet.dk/krimi/undersoeger-mistaenkeligt-doedsfald-40-aarig-kvinde-fundet-dod/10570245>

<https://vafo.dk/alarm112/44-aarig-mistaenkt-for-kvindes-dod-er-blevet-loesladt>

2025.11 21-årig kvinde

7. april. Herning. En 21-årig somalisk kvinde er blevet dræbt af knivstik på Gormsvej i Herning omkring klokken 21 mandag aften d. 7. april. Forbipasserende ringede efter myndighederne og begyndte at yde førstehjælp, men hun blev senere erklæret død på Gødstrup hospital. Kvinden blev stukket i lænden i venstre side, hvilket førte til hendes død. Gerningsmanden er ikke blevet identificeret endnu (i skrivende stund d. 8 april), men politiet mener ikke, at hun var et "tilfældigt offer". Gerningsmanden beskrives af vidner som 20-25 år gammel.

<https://nyheder.tv2.dk/krimi/2025-04-08-kvinde-knivdraebt-i-herning>

<https://politi.dk/midt-og-vestjyllands-politi/nyhedsliste/kvinde-knivdraebt-i-herning-politiet-beder-borgerne-om-hjaelp/2025/04/08>

<https://www.dr.dk/nyheder/seneste/21-aarig-kvinde-draebt-af-knivstik>

Opdatering 25/6: En 16-årig dreng er onsdag blevet anholdt i en sag, hvor en 21-årig somalisk kvinde blev dræbt med kniv i Herning 7. april. Drengen sigtes for drab, skriver Midt- og Vestjyllands Politi i en [pressemeddelelse](#); manddrab ifølge straffelovens §237. To andre unge mænd, der blev anholdt tirsdag, er løsladt igen, men er fortsat sigtet for medvirken til drab.

[Drabssagen fra Holtbjerg: Sigtede for medvirken til drab på somalisk kvinde løslades | Herning Folkeblad](#)

Efterforskningsleder: Theis Thylstrup (Midt- og Vestjyllands politi)

Anklager: Søren Kløvborg

Forsvarer: Rasmus Amandusson

Grundlovsforhør torsdag d. 26. juni 2025 kl. 9.30 ved Retten i Herning:

<https://www.tvmidtvest.dk/herning/sigtet-for-drab-nu-skal-16-arig-fremstilles-i-grundlovsforhor-c7ed6>

Den 16-årige nægter sig skyldig - han varetægtsfængsles i tre uger indtil d. 17. Juli.

2025.12 31-årig multihandicappet kvinde

21. april. Engum, nordøst for Vejle. Offeret var en 31-årig kvinde, som var lam fra skuldrene og ned, brugte kørestol, og som havde talebesvær/ikke kunne tale. Sigtede i sagen er hendes 45-årige kæreste, som hun boede sammen med, og som var hendes primære plejeperson. Parret havde mødt hinanden online 1,5-2 år forinden, og kvinden boede forinden på et bosted i Aarhus. Ifølge tvSyd havde lokale naboer inden drabet henvendt sig både Vejle Kommune og Sydøstjyllands Politi med bekymringer om, hvorvidt manden var i stand til at tage sig af kvinden. Samme medie rapporterer, at kvinden inden drabet kontaktede politiet og bad om hjælp: "En af disse [naboer] har også i samråd med den dræbte ringet til politiet efter hjælp, da dræbte ikke selv kunne tale."

Drabet fandt sted mellem kl. 7 og 11.35 på parrets adresse på Engum Møllevej mandag d. 21. april; tirsdag d. 22. april blev manden fremstillet i grundlovsforhør ved Retten i Kolding.

Drabsmetoden er pt. ukendt.

<https://www.tvsyd.dk/vejle/lam-kvinde-i-korestol-draebt-lokale-har-laenge-vaeret-bekymret>

<https://nyheder.tv2.dk/krimi/2025-04-22-31-aarig-kvinde-draebt>

<https://nyheder.tv2.dk/krimi/2025-04-22-yngre-kvinde-draebt-paa-ukendt-maade-mand-bag-tremmer-i-fire-uger>

2025.13 36-årig kvinde (mistænkelige omstændigheder)

22. april. Højberg syd for Aarhus. 36-årig kvinde blev fundet død i lejlighed i Højberg. Hun blev fundet af en pårørende om morgenen tirsdag d. 22. april. Politiet kan ikke udelukke, at der er sket en forbrydelse.

(MISTÆNKELIGT DØDSFALD – ikke logget ind på femicide-kortet)

<https://www.tv2ostjylland.dk/aarhus/yngre-kvinde-fundet-dod-i-lejlighed>

2025.? Ukendt kvinde

April, Hvidovre. En kvinde har skrevet til os på instagram, at hendes udlejer kendte en kvinde, der var blevet dræbt i april måned af sin eks foran sine børn. Den dræbte kvinde arbejdede på Snuppy Bodega i Hvidovre.

Det har ikke været muligt at finde yderligere information, da ingen medier har rapporteret om drabet. Kvinden, der kontaktede os, mener ikke at udlejeren er interesseret i at tale med os om sagen. Dette drab er derfor **ikke logget ind på vores kortlægning.**

2025.14 24-årige kvinde

26. maj, Grenaa. En 24-årig kvinde blev fundet mandag d. 26. maj fundet død på gulvet på stueetagen i en bolig nordvest for Grenaa; politiet modtog anmeldelsen kl. 19.41 fra sundhedshedsmyndigheder, der var på adressen i en anden sammenhæng. En 28-årig mand er sigtet for drab, og blev fremstillet i grundlovsforhør ved Retten i Randers d. 27. maj. Han er varetægtsfængslet i fire uger til og med d. 24. juni 2025. Han nægter sig skyldig. Manden havde forud for drabet forladt en psykiatrisk afdeling (da der ikke fandtes grundlag for tvangsindlæggelse, og manden ikke ønskede at lade sig indlægge frivilligt). Ifølge TV2 Østjylland var han den dræbtes udlejer, og lå og sov, da politiet kom, og "han kom med spotante udtalelser til politiet, der indikerede, at han havde slået den unge kvinde ihjel." Drabsmetoden formodes at være kvælning.

<https://nyheder.tv2.dk/live/krimi/2025-05-27-kvinde-fundet-doed-uden-for-grenaa/grundlovsforhoer-klokken-17?entry=72fa1c79-4d17-4719-b82c-376ea1995d04>

<https://ekstrabladet.dk/krimi/24-aarig-kvinde-doeed-mand-sigtet-for-drab/10835688>

<https://www.tv2ostjylland.dk/norddjurs/24-arig-kvinde-fundet-dod-mand-er-anholdt-43632>

2025.15 42-årig kvinde

4. juni. Allerød. En 42-årig kvinde blev skudt af sin 50-årige ægtemand i deres fælles hjem på Statenevej i Allerød. Manden skød herefter sig selv med pistol. Politiet blev alarmeret onsdag d. 4. juni kl. 22.04. Kvinden var overlæge. Parret har to børn sammen, som er blevet overdraget til sociale myndigheder og familien.

<https://jv.dk/indland/politiet-undersoeger-mistaenkeligt-forhold-i-alleroed>

<https://nyheder.tv2.dk/live/kort-nyt/aegtepar-har-mistet-livet-i-alleroed?entry=60f64327-db38-4d59-8589-14d500da2d7b>

<https://www.sn.dk/art6326905/alleroed-kommune/nyhed/soeskende-til-draebt-mor-til-to-der-er-saa-meget-tomhed-saa-meget-smerte/>

2025.16 47-årig kvinde

16. juni. Brønshøj, foran adressen Frederikssundsvej 122. En 47-årig kvinde blev skudt mandag d. 16. juni kort efter kl. 13 tæt på Bellahøj Svømmehal. Politiet blev tilkaldt kl. 13.12. Vidner fortalte, at de hørte mellem seks og otte skud, og politiet fortæller, at hun blev ramt af "flere skud". Kvinden lå på jorden med sår efter skud og blev erklæret død på stedet kort tid efter politiets ankomst. En 61-årig mand meldte sig selv til politiet og er anholdt og mistænkt for drabet. Manden og den dræbte kendte i forvejen hinanden, og manden havde et polititilhold mod at opsøge den 47-årige kvinde, og var i forvejen kendt af politiet. Manden bliver fremstillet ved grundlovsforhør ved Retten i Frederiksberg tirsdag d. 17. juni kl. 10.15, sigtet for drab og våbenbesiddelse.

<https://nyheder.tv2.dk/live/krimi/2025-06-16-kvinde-skuddraebt-i-koebenhavn>

<https://kobenhavnliv.dk/kobenhavn/nu-er-der-nyt-i-brutal-drabssag-mand-skoed-og-draebte-47-aarig-kvinde-paa-aaben-gade?teaser-referral=90f17038-4e45-4704-b28b-10362d71a82c-9>

[61-årig fremstilles i grundlovsforhør efter skuddrab på kvinde](#) (liveblog fra retten)

2025.17 71-årig kvinde

17. juni. Esbjerg, Kingosvej. Politiet fik en melding tirsdag morgen d. 17. juni kl. 10.26 om, at en beboer på Kingosvej i Esbjerg var kommet alvorligt til skade. En 71-årig kvinde blev fundet død i sit hjem under mistænkelige omstændigheder, og politiet formoder, at det er et drab.

To mænd blev anholdt samme dag og sigtede i sagen: en 84-årig mand (anholdt på en golfbane i Varde), som herefter blev løsladt, men stadig er sigtet + en 55-årig mand (anholdt i Vejers), som er sigtet for at have "kvalt eller kværket" den 71-årige kvinde mellem kl. 9.25 og 10.00. Begge mænd kendte kvinden.

<https://politi.dk/syd-og-soenderjyllands-politi/nyhedsliste/drab/2025/06/17>

<https://www.kristeligt-dagblad.dk/en-af-de-sigtede-drab-paa-71-aarig-kvinde-i-esbjerg-er-loesladt>

<https://www.tvsyd.dk/esbjerg/drab-i-esbjerg-to-maend-kendte-den-71-arige-kvinde-6e634>

<https://www.tvsyd.dk/esbjerg/nu-er-84-arig-blevet-losladt-i-sag-om-aeldre-kvindes-dod-569fb>

2025.18 Kvinde i 40'erne

17. juni. Nørresundby. En kvinde og en mand - begge i 40'erne og med en relation til hinanden - blev fundet døde på en adresse i Nørresundby efter politiet fik en anmeldelse tirsdag d. 17. juni kl. 16.35. Nordjyllands Politi har dagen efter drabet udtalt, at manden har dræbt kvinden og herefter taget sit eget liv. De to afdøde havde en relation til hinanden og tidligere havde boet sammen på en adresse i Nordjylland.

(OBS kategoriseret som "ukendt" relation på vores kort, indtil vi ved mere).

<https://politi.dk/nordjyllands-politi/nyhedsliste/180625pmns/2025/06/18>
<https://nyheder.tv2.dk/live/krimi/2025-06-17-to-personer-fundet-doede-i-noerresundby>
https://www.bt.dk/krimi/to-personer-fundet-doede-i-noerresundby?gaa_at=eafs&gaa_n=ASWzDAjC3jyLKNEprxpjY6g53cfIAvf9oVrT7IAvyd74mj8etn-E6Prim8F&gaa_ts=68527e6c&gaa_sig=I-PXJn-BY8Q3jiJEH00kaWw_3SG94IZOhHU1tT88YbeQkmwpCoteni2CFyV9QV6MQpfWpky3D2weyvq0-KNe0w%3D%3D

2025.19 77-årig kvinde

17. juni. Roskilde. En 77-årig kvinde blev fundet død tirsdag aften i sin lejlighed i det centrale Roskilde ved Kornerups Vænge. Politiet fik en henvendelse fra en beboer i området, der var bekymret for den ældre kvinde.

Kvindens 45-årige søn, som også var på adressen, er blevet anholdt i sagen. Drabsmetoden er pt. ukendt; han er sigtet for at have udsat for vold (skubbet hende, så hun faldt og fik alvorligt behandlingskrævende skader på højre ben, der gjorde hende sengeliggende); vanrøgt ved at efterlade hende i sengen og undlod at tilkalde lægehjælp; og usømmelig omgang med lig, da hun afgik ved døden og han efterlod hendes lig i lejligheden, hvor det gik i forrådnelse.

<https://politi.dk/midt-og-vestsjaellands-politi/nyhedsliste/politiet-undersoeger-mistaenkeligt-doedsfald-i-roskilde/2025/06/17>
<https://ekstrabladet.dk/krimi/kvinde-fundet-doed-soen-anholdt/10855578>
https://www.berlingske.dk/indland/soen-er-faengslet-for-vanroegt-efter-77-aarig-mors-doedsfald?gaa_at=eafs&gaa_n=ASWzDAghwkY8jKYhW8GqzCfqx3wO0FrW6OMJ952foOqmPz1nWZ1_qGisR0KT&gaa_ts=6878e446&gaa_sig=HyBIQ2_acb3V0WN95Q41EhrzEPIB9kwQ1yL0Q5Fepfy3eAHU8lwiZ3YxbbQluwVvFKYVwHabdNiT8w_zenkmg%3D%3D

2025.20 50-årig kvinde

24. juni. Tranbjerg, syd for Aarhus. En 39-årig mand er tirsdag morgen blevet anholdt og sigtet for at have dræbt den 50-årig kvinde, som han boede sammen med. Hændelsen fandt sted på en adresse i Tranbjerg, der ligger syd for Aarhus. Klokkeren 04.53 ringede den 39-årig til politiet og oplyste, at hans kvindelige samlever var afgået ved døden.

Drabsmetoden er pt. ukendt.

<https://nyheder.tv2.dk/krimi/2025-06-24-kvinde-fundet-doed-samlever-sigtet-for-drab>
<https://nordjyske.dk/nyheder/krimi/39-aarig-mand-sigtet-for-drab-paa-50-aarig-kvinde/5635731>
<https://ekstrabladet.dk/krimi/nyt-kvindedrab-mand-sigtet-for-drab-paa-50-aarig-kvinde/10862345>
<https://politi.dk/oestjylland-politi/nyhedsliste/mand-sigtet-for-drab-paa-samlever/2025/06/24>

2025.21 - 70-årig kvinde

4. juli. Hørning (Fasanvej), mellem Aarhus og Skanderborg. En 70-årig kvinde blev fundet død i sit hjem af en bekendt – anmeldelsen kom kl. 15.20 fredag d. 4. juli. Vagtschef Halfan Kramer fra Sydøstjylland Politi beskriver, at hun blev fundet død under forhold, "hvor der ikke er en åbenlys dødsårsag" (TV2 Østjylland).

(mistænkelige omstændigheder - ikke logget ind på femicide-kortet).

<https://www.tv2ostjylland.dk/skanderborg/kvinde-fundet-dod-bolig-spaerret-af-8032a>
https://nyhed24.dk/nyhed/kvinde-fundet-doed-politiet-massivt-til-stede/amp/?fbclid=IwQ0xDSwLU_EpleHRuA2FibQIXMQABHtACYIV9Frw1U3W7StDah90LM1HPc_dNQDFsA0HEEMumpZI7xTYyarEO-LQLI_aem_hbBMSL_WsJG0cUXXeTopzw

2025.22 66-årig kvinde

13. juli. Nødebo, Nordsjælland, nordøst for Hillerød. Søndag aften d. 13. juli kl. 18.49 modtog politiet en anmeldelse om et "mistænkeligt forhold" og fandt to døde på en adresse - en 66-årig kvinde og 66-årig mand med en partnerlignende relation. Politiet udtaler, at der umiddelbart ikke er

noget, der tyder på noget kriminelt, men at “der vil blive foretaget yderligere undersøgelser”, og at de “holder alle hypoteser åbne.”

(mistænkelige omstændigheder - ikke logget ind på femicide-kortet).

https://nyheder.tv2.dk/krimi/2025-07-14-mand-og-kvinde-med-partnerlignende-relation-fundet-doede?fbclid=IwY2xjawLhiqBleHRuA2FlbQlxMQBicmlkETFqYkltZkozYVRKWHE2a1diAR6jgqHijXyzTGeWIGqzaQG2V6lzBBRThffNacB7nEMNM5ZI8YGic4pemNrZIQ_aem_1FQP8xcWI94IG9fp3yYFUg

2025.23 54-årig kvinde

1. september, Odense. Kvinde blev skudt 6 gange med en pistol i ansigtet og på kroppen. Drabet skete mandag d. 1. september kl. 12.35 i bydelen Sanderum i Odense ved Pizza Palace på Abels Allé. Den 51-årige formodede gerningsmand flygtede til Tyskland, hvor han blev anholdt i lufthavnen i Hamburg, hvorfra han forsøgte at flygte videre. Han havde ifølge Fyns Politi en relation til den dræbte kvinde (Ekstra Bladet). Både offeret og den formodede gerningsmand har tyrkisk statsborgerskab. Offeret havde flere børn.

<https://ekstrabladet.dk/krimi/kvinde-draebt-med-seks-skud-i-ansigtet-og-paa-kroppen/10931593>

OBS. Relation til gerningsmand er pt. kategoriseret som “ukendt” på femicide-kortet

2025.24 79-årig kvinde

30. august – 1. september, Nivå. En 79-årig kvinde blev lørdag d. 30. august meldt savnet af Nordsjællands Politi, da hun forlod sin bopæl. Den 1. september blev kvinden fundet død i et skovområde. Politiet igangsatte “en efterforskning som mistænkeligt forhold” og eftersøgte vidner, som havde set noget nær vejen Hjørnестenen.

Tirsdag d. 2. september blev en 82-årig mand anholdt i forbindelse med sagen. Den 3. september kl. 14 blev han fremstillet i grundlovsforhør (for lukkede døre) ved Retten i Helsingør for at have dræbt d. 79-årige kvinde ved kvælning. Drabet formodes at være sket på en adresse i Nivå mellem d. 30. August kl. 17.30 og d. 1. september kl. 16.50. Relation mellem kvinden og gerningsmanden er endnu ukendt.

Forsvarsadvokat: Mads Cramer-Kram

<https://localeyes.dk/105531-127-politiet-har-fundet-79-aarige-kvinde-doed-i-nivaa/>
<https://nyheder.tv2.dk/live/krimi/2025-09-02-kvinde-forsvundet-i-tre-dage-82-aarig-anholdt-for-drab>

OBS. Relation til gerningsmand er pt. kategoriseret som “ukendt” på femicide-kortet

Femicide *Watch.*

**ANALYSE AF DANSKE
KVINDEDRAB 2023**

Af Center for Voldsforebyggelse



Center for Voldsforebyggelse

FORFATTERE

Ditte Bjerregaard
Josefine Kjær
Flora Berthelsen
Josephine L. Zethsen

UDARBEJDET AF

Center for Voldsforebyggelse
Prinsesse Charlottes Gade 45 kld., 2200 København N
CVR: 41393025

KONTAKT

kontakt@talomvold.dk
centerforvoldsforebyggelse.com
femicidewatch.dk

Til minde om de dræbte kvinder



Se kortlægningen på www.femicidewatch.dk

Du har rettighederne til at:

Dele, kopiere, formidle og videregive materialet på alle måder og i alle formater.



Tilpasse, omskrive, ændre og skabe fra materialet.

Licensgiver kan ikke ophæve de rettigheder, der er tildelt gennem denne licens, så længe du overholder licensens betingelser.

Under følgende betingelser:

Kreditering - du skal give ordentlig kredit, inkludere et link til licensen og angive, hvis der er foretaget ændringer. Denne information skal præsenteres på en rimelig måde, men du må ikke give indtryk af, at licensgiveren støtter dig eller din anvendelse af værket.

Ikke-kommerciel brug, du må ikke bruge dette værk eller nogen del af det kommercielt.

Del-videre, hvis du remixer, transformerer eller skaber afledte værker fra det oprindelige materiale, skal du distribuere det ændrede værk under de samme vilkår, det vil sige under den samme licens - som den oprindelige.

INDHOLDSFORTEGNELSE

	INDLEDNING	1
1	METODE	3
	DATAGRUNDLAG	4
	ETISKE OVERVEJELSER	5
2	KORTLÆGNING	7
	OFRE	7
	RELATION MELLEM OFFER OG GERNINGSPERSON	8
	GERNINGSPERSONER	8
3	ANALYSE	12
	(EKS)PARTNERDRAB	12
	DE OTTE TRIN I (EKS)PARTNERDRAB	12
	MEDLIDENHEDSDRAB	19
	FAMILIEDRAB	21
	MØDREDRAB	21
	ANDRE FAMILIEDRAB	23
	FJERNDRAB	24
	DRAB BEGÅET AF BEKENDTE	25
	DOBBELTDRAB	25
	MULIGT KVINDEDRAB	28
4	TENDENSER	30
	PSYKIATRISKE DIAGNOSER OG ANBRINGELSESDOMME	30
	ÆLDRE KVINDERS UDSATHED	34
5	KONKLUSION	36
6	ANBEFALINGER	39
	REFERENCER	42
	BILAG 1	

INDLEDNING

Kvindedrab (på engelsk *femicide*) beskriver kønsbaserede drab på kvinder, og udgør den mest ekstreme form for kønsbaseret vold mod kvinder. Det estimeres, at på globalt plan blev ca. 85.000 kvinder dræbt intentionelt i 2023 (UNODC & UN Women, 2024). Eksperter på området anser, at et kvindedrab forekommer så hyppigt som hvert 6. minut (Dawson & Mobayed Vega 2023). Den generelle underreportering og usynliggørelse af fænomenet har medført, at FN's special rapporteur on violence against women and its causes and consequences, Dubravka Šimonovic, i 2015 opfordrede alle medlemslande til at oprette et nationalt Femicide Watch, der havde til formål at indsamle og udgive offentlig tilgængeligt data om kvindedrab. Dette skulle gøres med henblik på at undersøge tendenser og formulere anbefalinger til forebyggelse af kønsbaserede drab på kvinder.

Den danske stat oprettede ikke et Femicide Watch, så derfor gjorde Center for Voldsforebyggelse (CFV) det i 2021. Som i mange andre lande, er den danske stats nuværende klassifikation af kvindedrab begrænset til partnerdrab. Som i størstedelen af Europa er statens nuværende klassifikation af kvindedrab begrænset til partnerdrab. Kun fem europæiske lande har særskilt kriminaliseret kvindedrab, og Danmark er ikke blandt dem. I Danmark skyldes begrænsningen blandt andet, at der ikke eksisterer en specifik gerningskode for kvindedrab. Andre former for kvindedrab forbliver oversete, herunder kvindedrab begået af familiemedlemmer eller kvindedrab begået af fremmede. På et praktisk niveau betyder dette, at grupper af kvindelige ofre bliver gjort usynlige. Det betyder også, at officiel dansk data er en del af det globale problem med underreportering på området: Mens staten registrerer omkring 8 til 11 partnerdrab årligt inklusive mandlige ofre (Justitsministeriet 2024), registrerer Femicide Watch Danmark i gennemsnit mellem 12 og 13 årlige kvindedrab.

Når mænd slår kvinder ihjel, fordi de er kvinder, konstituerer dette et brud på menneskerettighedsprincipper som retten til liv, kønslighed og ikke-diskrimination; retten til ikke at blive underlagt tortur og anden grusom, inhuman eller nedværdigende behandling eller straf; og retten til et liv uden vold (Šimonovic 2023). Dette menneskerettighedsbaserede fokus kan blive afgørende for at forstå en stats forpligtelse til at forebygge mænds vold og drab på kvinder. De kønsneutrale tilgange til vold og drab i dansk national lovgivning skjuler ikke blot kvindedrabenes kønnede karakter, men fjerner ansvarsfølelse og svækker forebyggelse. I forbindelse med udgivelsen af denne rapport, udtaler Amnesty Danmarks generalsekretær Vibe Klarup: "Danmark er et stærkt demokrati med stærke institutioner, der burde være en garant for kvinders ret til liv, frihed og sikkerhed."

Siden sin oprettelse har Femicide Watch Danmark registreret og dokumenteret 337 kvindedrab i Danmark på tværs af partnerdrab, familiedrab, fjerndrab og andre kønsrelaterede drabstyper. Fælles for disse er ofte, at de er akkumuleringen af længere forløb præget af kontrol, trusler, stalking, psykisk vold, systemhuller og

manglende hjælp. Denne viden forpligter. Femicide Watchs årlige analyser fra 2021, 2022 og 2023 bygger på gennemgange af eksperter og fagfolk, som identificerer forebyggende muligheder. Femicide Watch er derfor ikke kun et monitoreringsprojekt, men et forebyggelsesprojekt.

Selvom andre former for voldelig kriminalitet har været generelt nedadgående i Europa, er antallet af kvindedrab de seneste 20 år forblevet stort set uændret (Naudi et al., 2023). Mulighederne for forebyggelse eksisterer, men det kræver, at vi handler og implementerer dem. Alt for ofte bliver handleplaner formuleret, for så aldrig at blive fulgt op på, og civilsamfundets ekspertise er fraværende i statslige indsatser mod kvindedrab (GREVIO, 2024). Det samme gør sig gældende for de unikke indblik, som overlever og pårørende har - og som Center for Voldsforebyggelse har mødt gennem interviews og støtteforløb. Disse kollektive vidensressourcer kan og skal informere udviklingen af politikker, praksisser og forebyggelsesstrategier i arbejdet for at forhindre fremtidige drab på kvinder. Vigtigst af alt, skal denne udvikling og disse forebyggende tiltag ikke hæmme kvinders liv yderligere - men derimod give dem muligheden for at leve et liv, hvor de ikke behøver at strukturere deres hverdag efter, hvordan de bedst muligt undgår vold. Med denne udgivelse fortsætter arbejdet med at bekæmpe kønsbaseret vold og kvindedrab i Danmark. Målet er ikke kun viden, men forandring.

LÆSEVEJLEDNING

Denne rapport er bygget op således, at den kan læses både samlet og i selvstændige dele. Mens indledningen præsenterer udfordringer og formål, beskriver metodeafsnittet datagrundlag, kriterier, og etiske overvejelser. Kortlægningen giver et statistisk overblik over drabssagernes ofre og gerningspersoner, samt metode, identificering af motiv, gerningssted, strafudmåling, mm. Den analytiske del gennemgår samtlige mønstre, risikofaktorer og forløb i samtlige drabssager ud fra relation mellem offer og gerningsperson. Disse er efterfulgt af specifikke anbefalinger til forebyggelse fremadrettet. Efter analysen opsummeres tendenser i årets kvindedrabssager, og herefter præsenteres konklusionen. I konklusionen opsummeres hovedpointer og generelle anbefalinger, som er mere overordnede end de specifikke anbefalinger i de analytiske afsnit. Anbefalinger er markeret med en orange streg gennem hele rapporten.

METODE

Der findes forskellige klassificeringer af kvindedrab. Femicide Watch Danmark opererer ud fra en forståelse af kvindedrab, som er i overensstemmelse med FN's rammesætning af fænomenet. FN's statistiske forståelsesramme er udarbejdet af UN Women i samarbejde med United Nations Office on Drugs and Crime (UNODC) og har til formål at fremme og forbedre dataindsamlingen vedrørende drab på kvinder (UNODC & UN Women, 2022). Ifølge FN's rammesætning af femicide, eller kvindedrab, er den afgørende faktor en kønsrelateret motivation for drabet. Disse kan bestå i ideologier om mænds rettigheder og privilegier over kvinder; sociale normer vedrørende maskulinitet; behovet for at udøve en bestemt kontrol eller magt; at håndhæve kønsroller eller forhindre, modvirke eller straffe det, som gerningspersonen anser for at være uacceptabel adfærd for en kvinde (ibid.)

Kvindedrab finder dermed sted i mange forskellige situationer og kontekster, både i den private og i den offentlige sfære, og i forskellige relationer mellem offer og gerningsperson. Det kønsrelaterede motiv i et kvindedrab er ikke altid eksplicit, og UNODC og UN Women (2022) præsenterer derfor tre overordnede kategorier for kvindedrab:



Ifølge denne forståelsesramme, inddeles kvindedrab i følgende tre kategorier:

- Kvinder dræbt af en nuværende eller tidligere partner, f.eks. ægtefælle, kæreste eller seksuel partner
- Kvinder dræbt af andre familiemedlemmer, f.eks. en søn, far eller onkel
- Kvinder dræbt af andre kendte eller ukendte gerningspersoner, hvor mindst ét af følgende kriterier er opfyldt:
 - Offeret er tidligere blevet udsat for fysisk, psykisk eller seksuel vold af gerningspersonen
 - Offeret var udsat for en form for udnyttelse, f.eks. trafficking eller slaveri
 - Offeret var i en situation, hvor hun blev frihedsberøvet, f.eks. kidnapning

- Offeret var sexarbejder
- Offeret var udsat for seksuel vold enten før, under eller efter drabet
- Drabet var efterfulgt af lemlæstelse af liget, f.eks. usømmelig omgang med lig
- Offerets lig blev bortskaffet i et offentligt rum
- Drabet udgjorde en kønsbaseret hadforbrydelse, f.eks. motiveret af transfobi eller homofobi

Drabssagerne analyseret i denne rapport er udvalgt ud fra FN's ovenstående kriterier. Ifølge Femicide Watch Danmarks opgørelse udgør partner- og ekspartnerdrab på kvinder (kategori 1) 65% af de registrerede kvindedrab de seneste 25 år. I samme periode udgør familierelaterede kvindedrab (kategori 2) omkring 10% af alle kvindedrab. I de resterende 25% af sagerne er drabene udførte af andre kendte eller ukendte gerningspersoner (kategori 3), f.eks. bekendte, naboer, kollegaer, kunder, fremmede, mv.

Muligheden for mørketal på området eksisterer. Kvinders mistænkelige dødsfald registreres også løbende af Femicide Watch Danmark, men bliver ikke kategoriseret eller omtalt som kvindedrab, før der er udviklinger i sagen, der påviser de nødvendige kriterier for kvindedrab. Kvindedrab begået af kvindelige gerningspersoner medtælles også i Femicide Watch Danmarks opgørelser, omend disse gerningspersoner er meget sjældne og næsten udelukkende opererer sammen med mandlige gerningspersoner.

DATAGRUNDLAG

Kortlægningen af kvindedrab i Danmark foretages gennem løbende monitorering af drab på kvinder og kvinders mistænkelige dødsfald, og kortlægningens data og informationer bygger på aktindsigter i domsafsigelser, politiets pressemeddelelser, medierapporteringer og vidnesbyrd fra pårørende. Domsafsigelserne varierer i detaljegrad og i længde, og særligt i tilståelsessager er domsafsigelserne kortere end i andre sagsforløb. Hertil eksisterer der ikke domsafsigelser i sager, hvor den formodede gerningsperson har begået selvmord i forbindelse med drabet.

Data fra drabssagerne består af:

- Grundlæggende information, herunder dato, tidspunkt og sted for drabet
- Offers karakteristika og baggrundsinformation, samt hvorvidt der var andre ofre i forbindelse med kvindedrab
- Gerningspersons karakteristika og baggrundsinformation
- Situationsmæssige faktorer, herunder detaljer om gerningsstedet, drabsmetode, vidner, og motiv, men også detaljer om f.eks. graviditet, seksuel vold i forbindelse med drabet, gerningspersons selvmord, samt påvirkning af alkohol eller euforiserende stoffer

- Baggrundsinformation, såsom mulig relation eller historik mellem offer og gerningsperson, herunder tidligere voldelige hændelser, trusler eller stalking, separation, tidligere domme, samt kategorisering af kvindedrab og andre kommentarer

Datakategorierne tager udgangspunkt i det analytiske rammeværk udviklet i forbindelse med The European Cooperation in Science and Technology (COST) Action-forskningsprojektet *Femicide Across Europe* (2013–2017) (se Naudi et al., 2023).

Den systematiske dataindsamling har til formål at påpege tendenser med henblik på at identificere muligheder for fremtidig forebyggelse. Kvindedrabsfænomenet eksisterer i alle dele af verdenen, men der findes variationer i hvordan drabene sker, og hvilke kvinder, der er i højeste risiko (Dawson & Mobayed Vega, 2023). Fordi kønsrelationer er socialt konstruerede, er de specifikke karakteristika i kvindedrab også påvirkede af de sociale og kulturelle forhold, som drabene sker i – og derfor bør disse drab fortolkes udover deres umiddelbare individuelle kontekst (OHCHR & UN Women, 2014: 6).

ETISKE OVERVEJELSER

Arbejdet med kvindedrab rejser grundlæggende etiske spørgsmål. Når man undersøger drab på kvinder, arbejder man med både menneskelige tab og komplekse fortællinger, som hverken kan eller bør reduceres til statistik eller sensation. Det indebærer et konstant hensyn til dem, der står tilbage, til de kvinder, hvis historier ikke længere kan fortælles af dem selv, og til de etiske faldgruber, der kan opstå, når voldens konsekvenser dokumenteres, analyseres og formidles. Der eksisterer betydelige forskelle i tilgængeligheden af materiale i sagerne. Dette gør sig gældende for aktindsigter i domsafsigelser, hvor det ikke har været muligt at få adgang til disse i fem af de 13 sager. Herudover har to formodede gerningspersoner begået selvmord, og i disse drabssager eksisterer domsafsigelser ikke. I sager, hvor Femicide Watch Danmark har kontakt med pårørende, eksisterer detaljeret baggrundsinformation og beskrivelse af hændelsesforløbet, mens offerets præcise alder i to sager fra 2023 endnu er ukendt. Disse forskellige niveauer af indsigt er ikke i sig selv usædvanlige, og gennem rapporten er det understreget, når der eksisterer videnskuller.

Brug af sagsmateriale giver viden om både offerets og gerningspersonens karakteristika. Materialet indeholder dybdegående oplysninger om situationen og baggrunden for drabet, herunder gerningspersonens forklaringer og relationen mellem offer og gerningsperson, tidligere anmeldelser, forløbet op til drabet og andre relevante kontekstfaktorer. Denne viden gør det muligt at forstå, hvordan risici udvikler sig over tid, og hvor systemet kunne have grebet ind. Samtidig kan sagsmateriale male et ufuldstændigt og fordrejet billede, i og med at offeret ikke er der til at fortælle sin egen historie. Ydermere, indebærer adgangen til sagsmateriale omfattende administrative krav og procedurer. De detaljerede beskrivelser af vold,

manglende beskyttelse af offeret og selve drabsforløbet kan desuden være psykisk belastende for de personer, der gennemgår materialet.

I denne analyse publiceres hverken de dræbte kvinders eller gerningspersoners navne. Dette er gjort med henblik på at tage hensyn til de pårørende, der står tilbage, og som ofte beskriver den offentlige og mediemæssige sensationalisme omkring hændelsen som svær. Hver af de dræbte kvinder udgør personlige og kollektive tab - for dem, der står tilbage, og for de fællesskaber, som de var en del af, men også for det bredere samfund og staten, som er nødt til at forholde sig til den vold, der forsat udøves mod kvinder i landet.

KORTLÆGNING

OFRE

I 2023 blev 12 kvinder udsat for kvindedrab, samt en kvinde udsat for et muligt kvindedrab. Analysen inkluderer derfor 13 sager, hvilket svarer til et ca. et kvindedrab om måneden. Det yngste offer var 18 år, mens det ældste offer var 99 år. Derudover fordeler drabene sig geografisk over hele Danmark.



65-årig kvinde
dræbt d. 15. februar
i Sabro



73-årig kvinde
dræbt d. 21. februar
i Otterup



53-årig kvinde
dræbt d. 20. april
i Beder



57-årig kvinde
dræbt d. 21. juni
i Fårevejle



Ældre kvinde
dræbt d. 15. juli
i Helsingør



75-årig kvinde
dræbt d. 22. juli
i Årslev



23-årig kvinde
dræbt d. 24. juli
i Brabrand



18-årig kvinde
dræbt d. 3. september
i Brabrand



26-årig kvinde
dræbt d. 3. oktober
på Frederiksberg



51-årig kvinde
dræbt d. 25. oktober
i Holstebro



Ældre kvinde
dræbt d. 6. december
i Albertslund



99-årig kvinde
dræbt d. 9. december
i Christiansfeld



81-årig kvinde
dræbt d. 27. december
på Frederiksberg

RELATION MELLEM OFER OG GERNINGSPERSON

Ud af de 13 sager, er samme gerningsperson dømt i to af sagerne. Derfor er der 12 gerningspersoner i de 13 kvindedrab i 2023. Disse havde følgende relationer til ofrene:

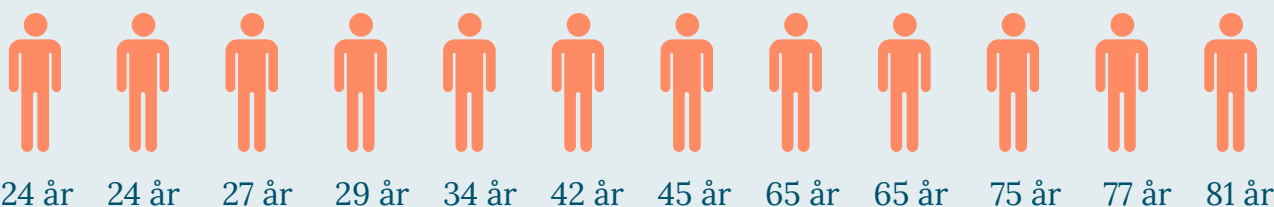
- 2 af de 12 gerningspersoner var **ekspartner** til offeret
- 4 af de 12 gerningspersoner var **partner** til offeret
- 1 af de 12 gerningspersoner havde **ingen relation** til offeret
- 1 af de 12 gerningspersoner havde **venskabelige relationer** til de to ofre
- 2 af de 12 gerningspersoner var **søn** til offeret
- 1 af de 12 gerningspersoner havde **en familiemæssig tilknytning** til offeret
- 1 af de 12 gerningspersoner havde en **bekendt** relation til offeret

I seks ud af de 13 drab er gerningspersonen en partner eller en ekspartner til offeret, hvilket er den hyppigst forekommende relation i kvindedrab i Danmark (Bernsen et al., 2022) og på globalt plan (UNODC & UN Women, 2024). I ét tilfælde i 2023 er der tale om et fjerndrab, hvor gerningspersonen havde en kunde-relation til offeret. Derudover ses også to tilfælde af mødrebrab, hvor en søn slår sin mor ihjel.

GERNINGSPERSONER

KØN OG ALDER

I alle tilfælde af kvindedrab i 2023 var gerningspersonerne mænd. Sammenlignet med året før, var der af de 13 gerningspersoner i kvindedrabssager i 2022 én kvinde blandt disse. I kortlægningen af kvindedrab i perioden 2000–2021 (Bernsen et al., 2022) ses det yderst sjældent, at det er kvinder, som er gerningspersoner. I de sjældne tilfælde, hvor kvinder er blevet dømt for at have begået kvindedrab i Danmark, har det i samtlige tilfælde været i en eller anden form for samarbejde med en mand.



Gerningspersonernes aldre spænder fra 24 år til 81 år i sagerne fra 2023. Fem af gerningspersonerne var 65 eller derover. Fire gerningspersoner var i 30'erne og i 40'erne. Tre gerningspersoner var i 20'erne.

MOTIV

I ni af sagerne fra 2023 kendes motivet for drabet ikke. Gerningspersonernes motiv bliver ikke altid tydeligt fremlagt i retten eller i medierne, og i sager, hvor gerningspersonen begår selvmord i forbindelse med drabet kan motivet forblive ukendt. Samtidig kan gerningspersonens beskrivelse af hændelsesforløb og årsag være utroværdig. Motiver for drab er sjældent simple, men består ofte af komplekse samspil af en række årsager, omstændigheder og incitamenter.

I to af de 13 sager var separation den udløsende faktor i drabene og blev i begge tilfælde begået af ofrenes tidligere mandlige partnere. Generelt er separation og jalousi hyppige motiver i (eks)partnerdrab på kvinder (Bernsen et al. 2022; Hedegård Thomsen 2020; Monckton-Smith 2020), og det kan derfor ikke udelukkes, at mere end to ud af de i alt seks (eks)partnerdrab fra 2023 var motiveret af følelser som disse. Dog kan motivet i en sag ikke afgøres med sikkerhed, medmindre gerningsperson, pårørende, politi eller domsafsigelser peger i en specifik retning, og i denne analyse bliver sådanne sager kategoriseret som havende et "ukendt" motiv, når det ikke kan identificeres med sikkerhed. Dette er også tilfældet i sager, hvor gerningspersonen, i forbindelse med drabet, har begået selvmord, da dette efterlader både efterforskere og pårørende med ubesvarede spørgsmål. Desuden påstod to af gerningspersonerne i 2023 at have ageret i offerets egen interesse – begge disse gerningspersoner var i en partner-relation med offeret. Et enkelt af drabene fra 2023 var et seksueltfjerndrab. På samme måde var ét drab motiveret af hævn i en arvestrid.

DRABSMETODE

Kvinderne dræbt i 2023 blev hovedsageligt dræbt ved kvælning og skarp vold, som er de hyppigst anvendte drabsmetoder i kvindedrab i Danmark (Bernsen et al., 2022: 10), men også ved forgiftning.

Kvælning dækker her over en blokering af ilttilførslen gennem luftvejene, og i denne analyse skelnes der ikke mellem kvælning ved kværkning (f.eks. med hænderne) eller strangulering med redskaber. Kvælning udgjorde drabsmetoden i tre af sagerne dette år.

Skarp vold dækker over bl.a. snitsår, knivstik og skudlæsioner. Skarp vold var drabsmetoden i seks af kvindedrabene, hvoraf et af drabene omfattede både skarp og stump vold. **Stump vold** inkluderer bl.a. slag med knytnæver, spark eller slag med stumpe redskaber. Et enkelt af drabene skyldtes vold med døden til følge. I sagerne fra 2023, hvor drabsmetoden var skarp vold, er det ofte vitale dele af kvindens krop, som gerningspersonen går efter, såsom overkroppen, halsen og hovedet.

Forgiftning dækker i denne analyse over indtagelse af skadelige stoffer, der får fatale konsekvenser. Mens forgiftning kan ske ved et uheld, f.eks. ved indtagelsen af rengøringsmidler, giftige planter eller overdosering af lægeordineret medicin, kan

intentionel forgiftning bruges som drabsmetode. Forgiftning adskiller sig fra andre drabsmetoder ved ofte at være skjult og vanskelig at opdage. Samtidig kan den også foregå over længere tid uden at myndigheder, sundhedsvæsenet, eller offeret selv genkender tegnene. Tre kvinder blev dræbt ved forgiftning i 2023.

GERNINGSSTED

- **6 af 13** drab blev begået i **offerets hjem**
- **4 af de 13** drab blev begået i **et fælles hjem**, som gerningsperson og offer delte
- **2 af de 13** drab blev begået i **gerningspersonens hjem**
- **1 af de 13** drab blev begået på **offerets arbejdsplads**

Det hyppigste gerningssted for drabene er i kvindens eget hjem. I 10 af sagerne blev hun dræbt i sit hjem, hvor hun i fire af sagerne, enten fast eller midlertidigt, delte adresse med gerningspersonen. De to kvinder, der blev dræbt af den samme gerningsperson, døde begge i hans hjem. Derudover blev en enkelt kvinde dræbt på sin arbejdsplads.

SELVMORD

- **2 af de 12** gerningspersoner **begik selvmord** i forbindelse med drabet
- **2 af de 12** gerningspersoner **forsøgte at begå selvmord** efter drabet
- **3 af de 12** gerningspersoner **havde selvmordstanker** efter drabet

To af de 12 gerningspersoner begik selvmord i forbindelse med drabet. Disse kvindedrab benævnes også som mord-selvmord (på engelsk *homicide-suicides*, eller *femicide-suicides*). I to andre tilfælde forsøgte gerningspersonen efter drabet at begå selvmord, men mislykkedes, og yderligere tre gerningspersoner selvmordsidealiserede i forbindelse med drabet, dvs. at de enten planlagte eller overvejede et selvmord. Ud af disse syv gerningspersoner, der enten begik, forsøgte at begå eller idealiserede selvmord, var seks af dem partnere eller tidligere partnere til offeret. En af disse begik selvmord halvandet år efter drabet, inden sagen kom for retten.

DOM OG STRAF

I ni af de 13 kvindedrab er gerningspersonen blevet retsforfulgt. To af drabene blev begået af den samme gerningsperson, og tre af gerningspersonerne begik selvmord (heraf to i forbindelse med drabet, og én efterfølgende).

- **1 gerningsperson** blev dømt for **uagtsomt manddrab (§ 241)**
- **7 gerningspersoner** blev dømt for **manddrab (§ 237)**, hvoraf **4 af disse** blev idømt **særforanstaltning (§ 16)**

- **1 gerningsperson** blev dømt for **vold med døden til følge (§ 246)**, men idømt **særforanstaltning (§ 16)**

Fem af gerningspersonerne fik psykiatriske behandlingsdomme uden længstetid. To gerningspersoner blev idømt fængselsstraffe på 12 år, og en gerningsperson blev idømt fængselsstraf på 13 år. En enkelt gerningsperson blev idømt en fængselsstraf på 2,5 år.

MENTALT HELBRED OG MISBRUG

Fem af gerningspersonerne havde forskellige former for psykiske udfordringer: To var depressive; én havde angst og tanker om at blive forfulgt; én havde skizofreni; og én blev erklæret sindssyg i retten, men hans diagnose fremgår ikke. Hertil havde to gerningspersoner stofmisbrug, og en enkelt to steroider. Derudover var mindst tre gerningspersoner påvirket af alkohol og/eller euforiserende stoffer under drabet. To gerningspersoner havde nedsat kognitiv funktion.

I fire af kvindedrabene vides det med sikkerhed, at gerningspersonen forinden drabet har været i kontakt med sundhedsvæsenet gennem enten psykiatrien eller egen læge. To af gerningspersonerne var i kontakt med egenlæge i forbindelse med henholdsvis angst og depression. I det ene tilfælde gik der to uger fra gerningspersonen startede behandling til drabet. De to gerningspersoner, der forud for drabet var i kontakt med psykiatrien, har begge tidligere været indlagt – den ene for behandling af skizofreni og den anden på et misbrugscenter samt på psykiatrisk akutmodtagelse. Sidstnævnte forsøgte at melde sig på psykiatrisk akutmodtagelse efter drabet, men blev i stedet henvist til et misbrugscenter. Udover disse gerningspersoner, boede en enkelt gerningsperson på et bosted for ældre.

ANALYSE

RELATIONER

Relationen mellem offer og gerningsperson i kvindedrabssager har ofte stor betydning, da de kvindelige ofre ofte kender sin gerningsperson på forhånd. Af denne grund bliver kvinder også i højere grad dræbt i deres eget hjem (UNODC, 2011: 57-58). I det følgende vil tendenser i relation mellem offer og gerningsperson i samtlige kvindedrabssager fra 2023 gennemgås og analyseres.

(EKS)PARTNERDRAB

Kategorien partnerdrab er per definition kønsneutral, og dækker almindeligvis over alle drab i partnerrelationer, uanset offer og gerningspersons køn. Dog er partnerdrab en kategori, hvor andelen af kvindelige ofre er størst (Justitsministeriet, 2024: 46). I denne analyse inkluderes udelukkende drabssager, hvor kvinder er ofre.

(Eks)partnerdrab på kvinder anses per definition som kønsbaserede drab, i og med at kvinden bliver dræbt, fordi hun er kvinde. Selvom de bagvedliggende følelser i (eks)partnerdrab – jalousi og behov for kontrol – i sig selv er kønsneutrale følelser, så er tendensen at slå sin partner ihjel på grund af jalousi dybt kønsstereotyp for mænd (WHO, 2013: 26-27; Justitsministeriet, 2020: 38). Jalousiens elementer af berettigelse er desuden også ofte kønsbaserede, når de omhandler opretholdelse og overholdelse af specifikke kønsroller.

I kvindedrab udført af en (eks)partner og et familiemedlem, opfattes kvinden oftest som en ejendel, som gerningspersonen føler personligt ejerskab over (OHCHR & UN Women, 2014: 46-47). Gerningspersonens ejerskabsfølelse over kvindens liv kan betyde, at vedkommende ser det som sin ret at gøre en ende på kvindens liv. I tråd med dette, opfattes kvinden oftest i seksuelt motiverede fjenddrab, som et objekt, der kan bruges og udnyttes, som gerningspersonen ønsker, for derefter at blive bortkasseret (ibid.).

DE OTTE TRIN I (EKS)PARTNERDRAB

På baggrund af 372 drab på kvinder, begået af en partner eller ekspartner i England i perioden 2012-2015, præsenterer den britiske lektor i kriminologi Jane Monckton-Smith (2020) en tidslinje bestående af otte trin, som er gennemgående i tiden op til, at en (eks)partner begår et drab. Forskningen peger på, at disse drab typisk *ikke* sker i impulsivitet eller affekt. Tværtimod er partnerdrab ofte kulminationen på en forudgående periode med psykisk eller fysisk vold, trusler eller stalking. Gerningspersonerne motiveres oftest af et behov for kontrol, hvorfor et oplevet kontroltab kan ændre tankegangen hos gerningspersonen og dermed optrappe

volden og øge risikoen for partnerdrab (Monckton-Smith, 2020). Overordnet kan de otte trin beskrives som en trappe, hvor motivationen for at udøve vold er koblet til motivationen for at dræbe. De otte trin ser ud som følgende:



Første trin forholder sig til gerningspersonens voldelige adfærd i tidligere forhold, f.eks. kontrol, trusler eller stalking. Det kan også være, at gerningspersonen før har været voldelig mod andre personer. Andet trin afspejler forholdets begyndelse, hvor et gennemgående tema er hastigheden i forholdets udvikling. Det tredje trin ser på forholdet mellem voldsudøveren og offeret. Gerningspersonen bliver mere og mere kontrollerende og manipulerende overfor sin partner, f.eks. i forhold til økonomi, i sociale sammenhænge og/eller følelsesmæssigt. Under fjerde trin udløses en trigger i forholdet. Det kan for eksempel være at offeret, der ønsker at afslutte forholdet, begynder at stå imod kontrollen, eller at gerningspersonen bliver jaloux. På femte trin optrappes konflikten. Det kan komme til udtryk i form af intensiveret stalking, trusler om selvmord og øget kontrol. Sjette trin kendetegnes ved, at gerningspersonen ændrer tankegang; her opstår tanker om hævn eller drab, ofte på baggrund af et uigenkaldeligt kontroltab. Gerningspersonen begynder på det syvende trin at planlægge drabet; dette kan variere meget i længde og detaljegråd - nogle drab planlægges omhyggeligt, andre drab planlægges i løbet af få timer. Dette leder op til det sidste og ottende trin, drabet på (eks)partneren, og nogle gange offerets eller deres fælles børn (Monckton-Smith, 2020).

I den følgende gennemgang af de otte trin bruges eksempler fra to af sagerne fra 2023, herunder en sag om en 26-årig kvinde og en sag om en 51-årig kvinde, begge dræbt af deres tidligere partnere. Analysen beror på nyhedsartikler, domsafsigelser og interviews med pårørende. I sagen om den 26-årige kvinde eksisterer ingen domsafsigelse, da den formodede gerningsperson i forbindelse med drabet begik selvmord. Analysen tager derfor udgangspunkt i interviews med kvindens pårørende

udgivet i Politiken (2024). I sagen om den 51-årige kvinde har Femicide Watch Danmark interviewet kvindens søster for at få et mere nøjagtigt indblik i hændelsesforløbet.

TRIN 1: EN FORHISTORIE MED VOLD

I de tilgængelige domsafsigelser har der været begrænset viden om gerningspersonernes historik ift. tidligere vold, hvorfor det kan være svært at vide noget om netop dette trin. Derudover har tidligere voldssager ikke nødvendigvis været registreret eller anmeldt, hvilket kan gøre det svært at opdage.

I sagen med drabet på den 26-årige kvinde kan en forhistorie med vold ses som en særligt fremtrædende risikofaktor, da den 29-årige gerningsperson tidligere var dømt for drabsforsøg på sin bror (Politiken, 2024). Hun valgte dog ikke at oplyse sin familie om dette, hvorfor familien ikke havde mulighed for at opdage denne risikofaktor. Monckton-Smith (2020) beskriver, at ofre som oftest ikke tror på eller anerkender tidligere partnersberetninger om vold, til trods for, at de kender til gerningspersonens historik. Sagt på en anden måde, er der i mange tilfælde en tendens til at negligere eller undskylde volden - også selvom man kender til den.

I sagen om den 51-årige kvinde beskriver hendes søster, at hun først blev opmærksom på tidligere vold efter drabet, hvor gerningspersonen har været fysisk voldelig mod en ekskæreste. Det er derfor ikke altid, at hverken kvinden selv eller pårørende har kendt til tidligere episoder med vold.

TRIN 2: HURTIG UDVIKLING

Monckton-Smith (2020) beskriver, hvordan gerningspersonen i begyndelsen af forholdet ofte er opmærksom og omsorgsfuld for at opnå loyalitet fra offeret. Forholdet udvikler sig derfor også hurtigt i denne fase.

LOVEBOMBING

Lovebombing ses ofte i starten af kontrollerende forhold, og kendetegnes ved en overdreven grad af opmærksomhed, f.eks. gennem gaver, komplimenter og store kærlighedserklæringer. Det er dog ikke alle forhold, som starter sådan, der vil udvikle sig til et voldeligt forhold. Det kontrollerende aspekt kommer fra det ulige magtforhold, der skabes gennem lovebombing, hvor modtageren kan få svært ved at sætte grænser i forholdet senere hen. Denne type forhold udvikler sig derfor ofte hurtigt, hvor voldsudøveren isolerer sin partner og dermed skaber et afhængighedsforhold.

Kilde: Landsdækkende Univers for Liv Uden Vold (LULU)

Den 26-årige kvindes familie beskriver deres første indtryk af gerningspersonen som charmerende og hjælpsom, og at han fik hende til at føle sig elsket (Politiken, 2024). Da de begyndte deres forhold, afsonede gerningspersonen stadig sin dom for drabsforsøg, hvilket kan have modvirket at forholdet har udviklet sig hurtigere. De flyttede dog sammen umiddelbart efter hans løsladelse.

I sagen om drabet på den 51-årige kvinde beskriver kvindens søster, at forholdet udviklede sig hurtigt, og at gerningspersonen i starten overdøsedede kvinden med blomster og komplimenter. Udefra var der således tale om en romantisk gestus, dog i en grad ud over det sædvanlige.

På grund af de store romantiske gestusser og den konstante opmærksomhed, kan det være svært for pårørende at opdage, at forholdet bliver kontrollerende. Ifølge Monckton-Smith (2020) spiller dette ind i en heteroseksuel romantisk diskurs om "den store kærlighed", hvor jalousi og besidderisk adfærd anses som værende romantisk. Dette trin bruges derfor af gerningspersonen til at etablere tillid og loyalitet. Tidlige tegn på kontrollerende adfærd kan dermed skjules under normaliseringen af et romantisk, men besidderisk forhold.

TRIN 3: KONTROL I FORHOLDET

Efter forholdets indledende fase beskriver Monckton-Smith (2020), at offeret nu konstant skal bevise sin loyalitet over for gerningspersonen. Dette sker særligt ved at gerningspersonen kontrollerer kvindens rutiner, hvor et brud med dette anses som en udfordring af hans kontrol.

I sagen med drabet på den 26-årige kvinde, ses tydelige tegn på kontrol i forholdet (Politiken, 2024). Kvindens pårørende har efter drabet beskrevet, at gerningspersonen var besidderisk og ikke ville have at hun tog til fester, hvor der var andre mænd til stede, ellers ville han true med at forlade hende (Politiken.dk). Kvinden betragtes således som en ejendel (se OHCHR & UN Women 2014), hvor gerningspersonen kan bestemme hvad hun må og hvem hun omgås med.

Søsteren til den 51-årige kvinde oplevede, at gerningspersonen ikke ønskede at kvinden havde sin opmærksom rettet mod andre end ham i selskaber, samt at han ville have hende for sig selv. Jalousi kan således bruges som en måde hvorpå gerningspersonen afskærmer kvinden for omverdenen. Søsteren begyndte også at opdage forandringer hos den 51-årige kvinde. Hvor hun plejede at være udadvent, rettede hun nu kun sin opmærksomhed mod gerningspersonen, og hun begyndte at give udtryk for holdninger, der ikke lød som hendes egne. I dette trin kan pårørende således ofte mærke en forandring i den voldsudsattes adfærd selvom selve kontrollen kan være skjult og svær at sætte en finger på.

I flere af sagerne fra 2023 giver pårørende udtryk for at der ikke havde været vold i forholdet eller at gerningspersonen generelt ikke var voldelig. Dette er ikke en

ualmindelig tendens, og kan både påvise, at det er svært for pårørende at opdage volden, men også at mønstre for volden potentielt ser anderledes ud, end man forventer – f.eks. i sager, hvor volden primær var psykisk og ikke fysisk.

TRIN 4: TRIGGER

I både sagen om den 26-årige kvinde og sagen om den 51-årige kvinde var det kvinderne selv, der endte forholdet. I den 26-årige kvindes tilfælde skyldtes bruddet gerningspersonens utroskab (Politiken, 2024). Dette kan have været en mulig trigger for yderlige eskalering af volden (se trin 5). I Monckton-Smiths (2020) undersøgelse, angav mænd, der havde dræbt deres (eks)partner, i overvældende grad at drabet skyldtes separation, eller at kvinderne på anden vis trak sig fra forholdet. Når kvinden selv træffer en beslutning om at afslutte forholdet, bryder dette således også gerningspersonen opfattelse af kvinden som sin ejendom og af at have “ret” til kvinden. Monckton-Smith (2020) sammenkæder også det at miste kontrol med at miste status. Der sker således et ansigtstab for voldsudøveren, når kvinden bryder med kontrollen. At separationen mødes med modvilje, kan dermed også resultere i at gerningspersonen ikke selv anser forholdet som afsluttet og derfor ikke kan give slip.

TRIN 5: OPTRAPNING OG ESKALERING

skaleringen af volden kan både være i forhold til sværhedsgrad og frekvensen, og bliver brugt i et forsøg på at genvinde kontrollen (Monckton-Smith, 2020).

I tiden efter bruddet opsøgte gerningspersonen den 26-årige kvinde på hendes arbejde og bopæl gentagende gange samtidig med at han sendte breve og beskeder (Politiken, 2024). Senere krævede han at få den telefon, han havde givet hende, tilbage og klemte hendes hånd, så det gjorde ondt. Et par dage senere tilbød han at køre hende på arbejde, men nægtede så at sætte hende af. Den 26-årige kvindes venner og familie fulgte hende på arbejde og sad hjemme hos hende om aftenen, for at hun ikke skulle være alene, hvis gerningspersonen dukkede op.

I sagen om den 51-årige kvinde kontaktede gerningspersonen hende efter bruddet i en sådan grad, at hun overvejede at slette sine sociale medier. Derudover så hun ham køre forbi sin bopæl flere gange. Gerningspersonentruede også med at begå selvmord i et forsøg på at vinde hende tilbage. En voldsudøvers trusler om selvmord kan indikere en risikofaktor, idet det ikke er ualmindeligt, at gerningspersoner, der dræber deres kvindelige partner eller ekspartner, for herefter at forsøge at begå selvmord, udelukkende truer med at skade sig selv, men ikke nødvendigvis truer offeret på forhånd (Salari & Sillito 2016: 31). Truslerne om selvmord kan være med til at vække empati i offeret. I sagen om den 51-årige kvinde begik gerningspersonen ikke selvmord.

TRIN 6: TANKER OM DRAB OG HÆVN

Det kan ifølge Monckton-Smith (2020) være problematisk at fastsætte et bestemt tidspunkt, hvor tanker om drab og hævn dukker op hos gerningspersonen. Dette er i

sidste ende kun noget gerningspersonen selv ved. Da det generelt er svært at sige noget om ændringer i tankegangen hos gerningspersonen, kan det også være svært for kvinderne selv at vurdere hvornår der er fare for yderligere eskalering mod drab. I både sagen om den 26-årige kvinde og den 51-årige kvinde angiver deres pårørende, at kvinderne havde ondt af gerningspersonerne frem for at være bange for dem (Politiken, 2024). Monckton-Smith (2020) beskriver, at besidderrisk adfærdsåsom stalking og trusler normaliseres og retfærdiggøres, fordi det anses som et udtryk for gerningspersonens ulykkelige kærlighed. Det kan derfor være svært for den voldsudsatte at afgøre, hvornår tankegangen bevæger sig fra tanker om at vinde kontrollen tilbage til tanker om drab.

TRIN 7: PLANLÆGNING

I sagen om drabet på den 26-årige kvinde vurderede politiet, at drabet ikke var planlagt (Politiken, 2024). Ifølge flere vidner havde gerningspersonen dog i flere dage op til drabet befundet sig i området omkring hendes lejlighed og holdt øje med hende. På samme vis brød gerningspersonen i sagen om den 51-årige kvinde ind i kvindens hjem med en nøgle, som hun ikke vidste, at han var i besiddelse af. I begge sager kan det ikke vides, hvad gerningspersonernes oprindelige plan var, men begge gerningspersoner trængte ulovligt ind i kvindernes hjem, hvorfor de potentielt har haft til hensigt at skade kvinderne. Monckton-Smith (2020) beskriver at planlægningsfasen kan vare alt fra et par timer til flere måneder, og det er derfor svært at vurdere præcis hvornår gerningspersonerne har taget beslutningen om at begå drab. I sagen om den 51-årige kvinde gik der ni dage fra hun slog op med gerningspersonen til at han dræbte hende. I en anden sag fra 2023 (se afsnittet Medlidenhedsdrab) udgav gerningspersonen en kronik, underskrevet ham selv og offeret, der argumenterede for retten til aktiv dødshjælp tre måneder inden hendes drab. Dette tyder på flere måneders planlægning, selvom det ikke kan vides præcis hvornår beslutningen blev truffet.

TRIN 8: DRABET

Alle (eks)partnerdrab i 2023 blev begået i enten kvindens hjem eller deres fælles hjem. Drabsmetoderne spænder bredt med ét skuddrab, to kvinder dræbt af knivstik (hvoraf det ene drab også involverede stump vold), to kvinder dræbt ved kvælning, samt én kvinde dræbt af en overdosis. Monckton-Smith (2020) beskriver at det i (eks)partnerdrab ikke er ualmindeligt at se overdreven brug af vold. Dette påviser også gerningspersonen intention om at så ihjel i dette øjeblik, f.eks. ved brug af mere end én drabsmetode (skarp vold og stump vold). I to af sagerne om partnerdrab er gerningspersonen blevet erklæret sindssyg og idømt en behandlingsdom. I begge sager har der i det tilgængelige materiale ikke været tegn på vold i forholdet op til drabet.

ANBEFALINGER

INDFØRSEL AF PENDANT TIL CLARE'S LAW I DANMARK

I England og Wales indførte man i 2014 det såkaldte *Domestic Violence Disclosure Scheme* (også kendt som *Clare's Law*), der giver individer retten til at søge indsigt omkring en (eks)partners tidligere voldshistorik hos politiet. Lovgivningen er opkaldt efter Clare Wood, der i 2009 blev dræbt af sin ekspartner. *Clare's Law* har til formål at informere potentielle ofre for partnervold og -drab om relevant information i deres partners straffeattest og domme med henblik på forebyggelse.

STYRKE DEN GENERELLE BEFOLKNINGS GENKENDELSE AF TIDLIGE TEGN PÅ PARTNERVOLD

Partnervold er fortsat et tabubelagt emne i dansk kontekst, til trods for politisk og mediemæssigt fokus på området. Tal fra *EU gender-based violence survey* (FRA, Eurostat & EIGE, 2024) viser, at halvdelen af kvinder i Danmark har været udsat for vold eller trusler om vold, og en fjerdedel rapporterer, at voldsudøveren var en partner. Tabuiseringen af emnet mellem mennesker bør imødekommes af afstigmatiserende og vidensunderbyggede samtaler og oplæg om genkendelsestegn og værktøjer til forebyggelse.

SYSTEMATISK SCREENING AF KVINDER I HØJRISIKO

Myndighederne bør indføre systematisk brug af screeningsværktøjer i højrisikosager, og disse skal udgøre en minimumstandard, når en voldsramt person henvender sig til politiet. I lande som England og Finland bruges modellen *Multi-Agency Risk Assessment Conference* (MARAC), hvor en screening efterfølges af møder mellem repræsentanter for forskellige sektorer, der sammen ligger en plan for den pågældende kvinde. I England har denne metode været ekstremt effektiv i at forhindre dødelig vold ved f.eks. at nedbringe den gentagne vold i 60% af sagerne, samt at have resulteret i et fuldstændigt ophør af vold i 45% af sagerne (EIGE, 2015). Samtidig er metoden ekstremt omkostningseffektiv.

REGISTRERING AF VOLDSUDØVERS SELVMORDSTRUSLER SOM RISIKO-INDIKATOR

Både pårørendes beretninger og eksisterende forskning (Salari & Sillito 2016) viser, at en voldelig partners trusler om selvmord kan indikere en risiko, selv hvis vedkommende ikke truer den voldsramte direkte. En voldelig partner eller ekspartners trusler om selvmord bør automatisk udløse en reaktion hos myndighederne, som bør uddannes og informeres om typiske risici ved denne type af trusler.

MEDLIDENHEDSDRAB

Et enkelt kvindedrab i 2023 er i medierne blevet omtalt som et muligt *medlidenhedsdrab*. Et medlidenhedsdrab er i udgangspunktet kendetegnet ved, at en person yder aktiv dødshjælp på en oftest uhelbredeligt syg person, og hvor motivet er medlidenhed. Aktiv dødshjælp er ulovligt i Danmark ifølge straffelovens § 239 med en strafferamme på fængsel i op til tre år.

STRAFFELOVENS § 239

Den, som dræber en anden efter dennes bestemte begæring, straffes med fængsel indtil 3 år

I sagen fra 2023 var offer og gerningspersonen hhv. 80 og 81 år og havde en partnerrelation (Danmarks Radio, 2025). Gerningspersonen dræbte offeret ved forgiftning, og ifølge egen forklaring forsøgte han herefter at tage sit eget liv på samme måde, men mislykkedes. Gerningspersonen blev sigtet i sagen, og i 2025 begik han selvmord, inden sagen kom for retten. Han erkendte at have slået kvinden ihjel efter begæring.

Unikt for drabssager efterfulgt af selvmord er, at de næsten udelukkende begås af mænd, og at ofrene næsten udelukkende er deres (nuværende eller tidligere) kvindelige partnere eller deres børn (Salari & Sillito, 2016; Dawson, 2021). I kvindedrab efterfulgt af gerningspersons selvmord (på engelsk *femicide-suicides*), især i sager vedrørende ældre par, er tilbagevendende temaer forestillingen om altruistiske motiver eller en fælles beslutning. Dog viser eksisterende forskning på området (Salari & Sillito, 2016), at disse drab ofte er drevet af gerningspersonens egen selvmordsidealiserings (f.eks. motiveret af egne helbredsproblemer) og en negligering af offerets autonomi og ønsker. Gerningspersonen opfatter sig selv og offeret som afhængige af hinanden, og at den kvindelige partner udgør hans ejendom eller en forlængelse af ham selv, som også må dø for at fuldføre selvmordet. Disse gerningspersoner beskrives desuden af bekendte og omgangskreds ofte som venlige og ikke-voldelige mænd udadtil (ibid.).

I drabssager er offeret der ikke til at fortælle sin historie, og gerningspersonens narrativ kan derfor blive definerende for fortællingen om drabet. I den omtalte sag fra 2023 tog gerningspersonen del i den offentlige debat gennem kronikker og udgivelsen af en bog i forbindelse med drabet. Helt særligt for sagen var gerningspersons og offers fælles udgivelse af en kronik (Politiken, 2023) i en avis tre måneder inden drabet, der argumenterede for retten til aktiv dødshjælp.

Samtidig kan medlidenhedsdrab også blive forvekslet med såkaldte *relief of burden*-drab, der forekommer, når offeret anses for at være en byrde for gerningspersonen.

Forskning peger på, disse ofte sker i omsorgsydenderelationer (Dawson, 2021: 24), og at især ældre personer med hukommelsesforringelse er i risiko (Salari & Sillito, 2016: 27).

ANBEFALINGER

TRÆNING I GENKENDELSE AF FARESIGNALER HOS PLEJEPERSONALE

Plejepersonale bør trænes op i, hvordan faresignaler specifikt ser ud hos de grupper af borgere, som de behandler og støtter. Denne type træning bør være konsekvent, kontinuerlig og være tilgængelig på bådeuddannelsessteder og arbejdspladser.

KALD KVINDEDRAB FOR KVINDEDRAB

Det kønsbaserede drab på en kvinde bør som udgangspunkt kaldes hvad det er. Medier har et ansvar for ikke at tage del i og reproducere romantiserede og altruistiske bortforklaringer for motiverne for drab på kvinder. Dette gælder ikke kun sager, der hurtigt bliver stemplet som medlidenhedsdrab ud fra gerningspersonens fortælling, men for samtlige kvindedrabssager.

FAMILIEDRAB

Ligesom med (eks)partnerdrab er kvinder også i højere risiko for at blive dræbt af familiemedlemmer end mænd er (UNODC, 2011: 57-61). Ifølge Femicide Watch Danmarks opgørelse udgør familierelaterede drab 10% af alle kvindedrab begået i Danmark de seneste 25 år. I det følgende vil drab på kvinder begået af familiemedlemmer i 2023 blive gennemgået.

MØDREDRAB

Mødredrab (på engelsk *matricide*) beskriver drabet på en kvinde udført af hendes unge eller voksne barn, typisk hendes søn. Britisk forskning peger på, at mødredrab udgør sit eget unikke fænomen separat fra den generelle kategori "forældredrab", fordi kvindelige ofre for forældredrab ofte er 10-20 år ældre end mandlige ofre (Condry & Miles, 2023). Justitsministeriets opgørelse over familiedrab peger desuden på klare kønnetendenser: "Til sammenligning med de øvrige typer af drab er offeret ofte forælder til gerningsmanden og ofte kvinde, mens relativt mange blandt gerningsmændene er psykisk syge." (Justitsministeriet, 2020: 2).

I 2023 var der to tilfælde af mødredrab, hvor en søn slog sin mor ihjel. I begge sager var gerningspersonerne mænd i 40'erne, mens ofrene var hhv. 65 år og 75 år gamle (Ekstrabladet, 2023; se bilag 1). Ofre for mødredrab er ofte yderligere marginaliserede gennem deres alder. Eksisterende forskning om drab på ældre, og herunder om drab på ældre kvinder, citerer især social isolation, fysisk skrøbelighed og nedsat mobilitet som risikofaktorer (Rogers & Storey, 2019). De to ofre i 2023 blev begge dræbt med skarp vold (knivstik) i hals- eller nakke-regionen.

I begge sager blev de mandlige gerningspersoner erklæret sindssyge i gerningsøjeblikket i retten, samt idømt psykiatriske behandlingsdomme uden fastsættelse af længstetid (TV2 Østjylland, 2023, se bilag 1). Ofre for mødredrab er ofte sårbare gennem deres status som mødre til sønner med psykisk sygdom. I begge mødredrab i 2023 boede gerningsmanden sammen med offeret, enten midlertidigt eller fast. Mødredrab ses ofte i forbindelse med moderens rolle som primær omsorgsperson for gerningspersonen, hvor denne nærhed gør hende yderligere udsat for at blive udsat for dødelig vold (Condry & Miles, 2023). I en af de to sager fra 2023 blev gerningspersonens medicindosis nedsat efter aftale med kontaktperson – men ikke efter aftale med egen læge (se bilag 1). Moderen blev ikke specifikt informeret om dette, men hendes nærhed til gerningspersonen som forælder medførte, at det var hende, der skulle håndtere mulige konsekvenser af en medicin nedtrapning. Det kan i sagerne ikke udelukkes, at de kvindelige ofre var voldsudsatte af gerningspersonen inden drabene. I en af sagerne havde en nabo flere gange hørt larm og råb om hjælp fra kvindens hjem, og havde som konsekvens kontaktet politiet i frygt for at kvinden ville blive slået ihjel (Ekstrabladet, 2023). I den anden sag beskrev pårørende, at gerningspersonen havde en historik med selvskade, men også at kaste med objekter i affekt (se bilag 1). Dog nævnes det i sagens

domsudskrift, at gerningspersonen udsatte offeret for slag inden drabet. Offerets reaktion var at fjerne sig fra situationen og gå ind i et andet rum og tale i telefon. Hendes kontrollerede reaktion kan indikere, at det ikke var første gang, at en voldelig episode som denne forekom. Bushra Hanif(2025) bruger begrebet kontrolleret modstand for at beskrive, hvorledes voldsudsatte personer forsøger at beskytte sig selv, bevare værdighed og udøve modstand på subtile måder, fremfor at være passive modtagere. Hanif understreger, at modstand ikke nødvendigvis er en eksplosiv fysisk handling, men i stedet består af kontrollerede strategier, som bruges for at navigere i en voldelig relation eller situation for at beskytte sig selv, sine kære og søge sikkerhed – f.eks. gennem følelsesmæssig tilbagetrækning, at skabe afstand, telefonopkald uden for gerningspersonens rækkevidde, skjult kommunikation eller planlægning af exitstrategi.

Denne gruppe af mødre befinder sig i et knudepunkt bestående af faktorer som deres køn, alder og helbredsmæssige problemer, samt deres nærhed som mødre til psykisk syge mænd. Ofte usynliggøres ældre kvinder i forskning og i lovgivning, og derfor eksisterer der ikke et udvidet sprog til at adressere den situation, de står i. "Vold i hjemmet" bliver ofte associeret med partnervold eller forældre, der udøver vold mod deres børn. Kvinder, der udsættes for vold af deres sønner, indgår i anderledes relationsdynamikker med deres voldsudøver. Desuden er det ikke ualmindeligt, at sager som disse – hvor gerningspersonen havde psykiatriske diagnoser, blev erklæret sindssyg i gerningsøjeblikket, eller blev idømt en behandlingsdom – bliver rammesat som individuelle, unikke hændelser, der ikke kunne forebygges eller forudses på grund af gerningspersonens umiddelbareutilregnelighed.

ANBEFALINGER

ØGET PSYKIATRISK SUPERVISION, NÅR FAMILIEMEDLEMMER (SÅSOM MØDRE) AGERER PRIMÆR OMSORGSPERSON FOR VOKSNE PERSONER MED PSYKIATRISKE DIAGNOSER

Når en kvinde påtager sig rollen som primære omsorgsperson for deres voksne søn med psykiatriske diagnoser, bør psykiatrisk supervision tage højde for hendes sundhed og trivsel. I mødet med den kvindelige pårørende bør fagpersonale udføre en systematisk screening for at identificere tegn på vold. Behandlere bør tale med kvinden om relationen til sin søn for at kortlægge mulig voldshistorik og for at tale med hende om, hvorvidt hun føler frygt for fremtidig vold. Tværsektorielt samarbejde bør understøtte, at voldelige episoder rapporteres og igangsætter en undersøgelse. Samtidig bør kvinden informeres om ændringer i behandling, herunder ændringer i medicin, så længe hun agerer primær omsorgsperson eller spiller en rolle i sin søns behandlingsforløb.

ANDRE FAMILIEDRAB

Ud af de tre familierelaterede drab skete ét uden for en mor-søn-relation. Dette drab blev begået af det 53-årige kvindelige offers mands nevø (TV2 Østjylland, 2024). Drabet fandt sted i kvindens hjem, hvor den 34-årige gerningsperson opsøgte parret og slog kvinden ihjel med samtlige knivstik foran hendes mand. Den overordnede konflikt, der forårsagede drabet, var en arvestrid. Under retssagen kom det frem, at gerningspersonen følte sig snydt af den dræbte kvindes mand, og at gerningspersonen sagde til ham, at han skulle være glad for, at han ikke var gået efter hans børn. Han slog dermed sin onkels kone ihjel for at hævne sig på sin onkel. Det kønsbaserede motiv består i, at gerningspersonen anså sin onkels kone (og deres børn) som sin onkels ejendom, som han ville tage fra ham for at straffe ham. Handlingsforløbet tyder på, at gerningspersonen sidestillede kvindens liv med den arv, han følte, blev taget fra ham.

FJERNDRAB

I 2023 forekom ét fjerndrab, hvor offer og gerningsperson ikke havde en relation til hinanden forud for drabet. Drabet foregik på en massageklinik, hvor offeret arbejdede og gerningspersonen var kunde (se bilag 1). Gerningspersonen havde festet i flere dage, og var påvirket af stoffer på gerningstidspunktet. Gerningspersonen købte en massage samt oralsex. Han udtalte på et tidspunkt, at de havde samleje, men senere, at han ikke kunne huske det. Det er desuden uvist, om der var samtykke eller ej, idet hun kradsede ham, og han dræbte hende ved kvælning, fordi han ifølge sin egen forklaring blev vred over det.

Det kvindelige offer i sagen var thailandsk migrant (se bilag 1). Dette kan have påvirket hendes udsathed på flere måder. Først og fremmest er asiatiske kvinder ofte hyperseksualiserede gennem populærkulturelle stereotyper, hvilket er med til at objektivisere dem og portrættere dem som amoralske – og for nogle mennesker dermed kasserbare (Hwang & Parreñas 2021). For det andet er det ikke usædvanligt, at migrantkvinder arbejder i uregulerede fag eller under usikre arbejdsforhold, og det er heller ikke usædvanligt, at migrantkvinder indtænker sexarbejde som del af deres migrationsstrategi (Sharma 2005; Plambech 2007). Kvinder, der tager del i sexarbejde, er desuden ofte stigmatiserede gennem deres erhverv. Denne stigmatisering medfører dehumanisering og manglende beskyttelse for de kvinder, der udfører arbejdet (Bachlakova 2020; jf. Mbasalaki 2023). Når specifikke grupper af kvinder dehumaniseres, kan volden, der udøves mod dem, forekomme berettiget af gerningspersonen (Scaptura & Hayes 2023).

ANBEFALINGER

BEDRE BESKYTTELSE AF MIGRANTKVINDER

Kvinder, der er migreret til Danmark – uanset om de er udokumenterede, har midlertidig eller permanent opholdsstatus, eller har statsborgerskab – har ret til at melde vold og anden kriminalitet uden at skulle frygte for deres mulighed for at blive i landet. Udokumenterede eller prekære forhold for ophold kan afholde kvinder fra at anmelde gerningspersoner. Straffrihed sender et signal til gerningspersoner om, at de fortsat kan udøve vold mod kvinder uden konsekvenser.

BEDRE BESKYTTELSE AF KVINDER I UDSATTE ERHVERV

Kvinder, der arbejder i udsatte og uregulerede fag, skal beskyttes. Dette gøres bedst ved at lytte til de behov, som kvinderne i de pågældende fag selv formulerer, men også hvad repræsentanter og interessevaretagere for de specifikke grupper af kvinder peger på. Når det kommer til sexarbejde, er ofte citerede forslag til bedringer på området mindre kriminalisering og en anerkendelse af sexarbejde som erhverv på lige fod med andre professioner.

DRAB BEGÅET AF BEKENDTE

I 2023 blev tre kvinder dræbt af bekendte. I to af sagerne blev drabene begået af den samme gerningsperson ved forgiftning (TV2 Nyheder, 2025). Både gerningsperson og de to kvinder var under 25 år gamle. I den tredje sag blev en 99-årig kvinde på et plejehjem dræbt af en mandlig 75-årig beboer (se bilag 1). Sidstnævnte er kategoriseret som et muligt kvindedrab, i og med at drabets kønnede omstændigheder er tvetydige.

DOBBELTDRA

I dobbeltdrabet med den samme gerningsperson, blev gerningspersonen dømt for uagtsomt manddrab ved forgiftning, da begge kvinder blev fundet livløse på hans bopæl efter en overdosis med en måneds mellemrum (TV2 Nyheder, 2025). Det første drab på en 23-årig kvinde blev af politiet først behandlet som en utilsigtet overdosis, men da endnu en ung 18-årig kvinde blev fundet død på samme adresse i selskab med den samme mand indenfor kort tid, blev sagerne behandlet som mistænkelige af politiet.

Drabene kan kategoriseres som indirekte kvindedrab (på engelsk *indirect femicides*), fordi begge dødsfald skete i forbindelse med narkotika og som resultat af forsømmelse.

DIREKTE OG INDIREKTE KVINDEDRA

Kvindedrab kan opdeles i kategorierne direkte og indirekte kvindedrab (OHCHR & UN Women 2014: 14-15):

Direkte kvindedrab inkluderer (eks)partnerdrab; misogyne drab på kvinder; æresrelaterede drab; drab under konflikt eller krig; drab relateret til medgift; drab pga. kvindens seksuelle orientering eller kønsidentitet; drab på spædbørn og kønsbestemt udvælgelse; og drab relateret til etnicitet eller oprindelige folk.

Indirekte kvindedrab inkluderer kategorier som dødsfald pga. usikre forhold under aborter; mødredødelighed; dødsfald som følge af skadelige praksisser (f.eks. kvindelig omskæring); dødsfald forbundet med menneskehandel, narkotikahandel, våbenhandel, organiseret kriminalitet og banderelateret kriminalitet; dødsfald som følge af forsømmelse, sult eller mishandling; og forsættelige handlinger eller forsømmelser begået af offentligt ansatte eller statslige repræsentanter.

Gerningspersonen havde i begge tilfælde givet kvinderne stoffer, betalt for deres stoffer, og forsømt at give kvinderne den nødvendige hjælp, når kvinderne overdoserede (TV2 Nyheder, 2025). Han ventede med at ringe 112, og i et af tilfældene forlod han lejligheden flere gange i løbet af natten, flyttede på sin bil, og kontaktede andre efter at have indset, at kvinden var død. Inden hendes død, havde gerningspersonen en SMS-korrespondance med en ven, som udtrykte bekymring for, at endnu en kvinde kunne dø i mandens varetægt. Gerningspersonen udtrykte, at han ikke havde ansvar for, hvor mange stoffer, kvinderne tog, og at "så dræber jeg hende" (ibid.).

Gerningspersonen tog desuden billeder af begge de livløse kvinder (TV2 Nyheder, 2025). På gerningspersonens telefon blev fundet et billede af den 23-årige kvinde afklædt i hans seng med teksten "hehe" skrevet over billedet, efter han havde haft sex med hende. Det er uklart, hvorvidt den 23-årige kvinde var ved bevidsthed på tidspunktet. Senere har gerningspersonen taget et billede af kvinden efter at have fundet hende livløs, og bl.a. skrevet hen over billedet "tror hun er død" og sendt dem til andre. Han har derudover taget en video af den døde kvinde. I sagen om den 18-årige kvinde har gerningspersonen ligeledes taget billeder af hende. Det har han gjort i dagene op til kvindens død, hvor hun er påvirket af stoffer eller bevidstløs, men han har også taget billeder af hende, efter hun døde.

Gerningspersonens interesse i ofrene kan have været både kønnet og seksuel, idet begge ofre var unge kvinder, og for eksempel ikke var mænd eller ældre kvinder. Gerningspersonens adfærd i forbindelse med drabene tyder på et kvindesyn, hvor kvinder behandles som objekter, der kan bruges, forsømmes og kasseres (se OHCHR & UN Women, 2014). Under retssagen blev kvinderne beskrevet af gerningspersonens forsvarsadvokat som "erfarne junkier" og argumenterede for frifindelse (TV2 Nyheder, 2025). I stedet for blev gerningspersonen idømt 2,5 års fængsel for uagtsomt manddrab ifølge straffelovens § 241.

STRAFFELOVENS § 241

Den, som uagtsomt forvolder en andens død, straffes med bøde eller fængsel indtil 4 måneder eller under skærpende omstændigheder med fængsel indtil 10 år.

I forbindelse med udgivelsen af denne analyse, udtaler Anette Nancke fra Redernes Krisecenter Fyn: "Det gør stort indtryk på mig, at der argumenteres for, at fordi 'man er erfaren junkie' må man regne med, at det kan ske, og det nærmest fremstår som en tilladelig handling. Det er uacceptabelt, at fordi man lider af afhængighed, har det ingen konsekvenser at nogen dels har solgt en stoffer, der er dødsfarlige, og som man ovenikøbet dør af, mens pusheren ser på uden at foretage sig andet end at filme."

Kvinder med afhængighedsproblematikker og kvinder, som befinder sig i misbrugsmiljøer, kan være særligt sårbare overfor vold og overgreb. Denne kønnede udsathed og behovet for ekstra beskyttelse er generelt anerkendt, når der rundt om i landet oprettes væresteder, herberger og statsfinansierede stofindtagelsesrum specifikt for kvinder – dette for at beskytte dem mod voldtægter, overgreb og vold begået af mænd (Indenrigs- og Sundhedsministeriet, 2024).

ANBEFALINGER

FINANSIERING AF TILBUD OG TRYGGE RAMMER TIL KVINDER MED AFHÆNGIGHED

Kvinder med afhængighed kan være særligt udsatte for mænds voldsudøvelse, herunder røverier, seksuel vold og drab. Staten, regioner og kommuner skal fortsat finansiere væresteder, herberger og stofindtagelsesrum specifikt til kvinder for at nedsætte risici for voldsudsathed og sørge for, at de kan indtage deres stof i sikre, rene og trygge omgivelser. Dette indbefatter også fri udlevering af injektions- og inhalationsudstyr, samt testsæt til at tjekke stoffets kvalitet, og let adgang til behandling.

STOP OFFERBEBREJDELSE

Offerbebrejdelse (på engelsk *victim blaming*) gør offeret ansvarlig for den vold, der udøves mod hende. Offerbebrejdelsen kan bestå i hendes påklædning, færden, valg og erhverv. Sådanne narrativer er skadelige for kvinders ret til selvbestemmelse og skaber narrativer om, at kvinder fortjener at blive udsat for vold.

MULIGT KVINDEDRAB: DRAB PÅ PLEJEHJEM

Et kvindedrab i 2023 blev begået på et plejehjem, hvor en mandlig dement beboer udsatte en kvindelig beboer for dødelig vold (se bilag 1). Ifølge personale på plejehjemmet havde gerningspersonen kastet, smidt eller skubbet kvinden ud af hendes lejlighed på plejehjemmet.

Gerningspersonen gik ofte ind i kvindens lejlighed på plejehjemmet, men havde ikke før været voldelig. Inden kvinden døde på hospitalet, fortalte hun, at gerningspersonen havde været vred og fjendtlig, samt at hun i 10 minutter havde ligget på gulvet, mens gerningspersonen havde været i nærheden. Plejepersonalet fandt ham stående ved siden af hende. I hans idømmelse af forvaring lagde retten vægt på, at han trods sin demens, burde have vidst, at det kunne koste en kvinde i den alder livet at udsætte hende for vold.

Aldring er en kønnet oplevelse, hvilket betyder, at det, at blive ældre som kvinde og det, at blive ældre som mand kan være forskellige oplevelser. Ældre kvinder står over for andre udfordringer end ældre mænd på grund af deres køn, separat fra og i kombination med deres aldring (Dawson, 2021). Mens motivet ikke nødvendigvis har været kønnet, kan omstændighederne for drabet have været kønnede. Gerningspersonen var en mand mere end 20 år yngre end hende. Drabets kønnede omstændigheder kan derfor være op til den enkeltes tolkning, og drabet kategoriseres derfor ikke definitivt som et kvindedrab, men derimod som et muligt kvindedrab.

ANBEFALINGER

VOLDSFAGLIG BEHANDLING OG DIAGNOSTIK

Myndigheder, sundhedsprofessionelle og personale i botilbud bør have specialiseret viden om, hvordan voldsudsathed, alder og køn påvirker sårbarhed. Ældre kvinder kan være udsatte i kraft af deres køn, selv når motivet bag et drab eller et overgreb ikke eksplicit er kønnet. En styrket kønsfaglig tilgang kan forbedre risikovurderinger og forebyggelse.

TIDLIGERE OG MERE PRÆCIS UDREDNING AF BEBOERE

Der er behov for systematisk og tidligere diagnostik, særligt af mænd, der flytter ind på botilbud uden afklaring af demens eller andre kognitive udfordringer. Tidlig udredning bidrager til bedre risikovurderinger, skræddersyet støtte og forebyggelse af voldelige hændelser.

REVISION AF LOVGIVNING: STYRKEDE SIKKERHEDS- PROCEDURER OG FLEKSIBLE RAMMER FOR BOTILBUD

Lovgivningen, der regulerer botilbud, bør gennemgås med henblik på at skabe bedre balance mellem beboeres rettigheder og sikkerheden for både beboere og personale. Flere beboere udviser voldelig eller grænseoverskridende adfærd uden at være udredt, og botilbud mangler redskaber og handlemuligheder til at forebygge risiko. Botilbud skal have mulighed for mere fleksible sikkerhedsforanstaltninger, når der er tydelig risiko for skade. I dag begrænser lovgivningen mulighederne for at tilbageholde beboere, selv når der foreligger dokumenteret risiko. En differentieret model, hvor særligt sårbare beboere, eksempelvis beboere med voldelig adfærd, kan støttes bedre, således at de ikke er i fare for vold.

TENDENSER

PSYKIATRISKE DIAGNOSER OG ANBRINGESES- DOMME

Gennemgangen af de 13 kvindedrab i Danmark i 2023 viser, at flere af gerningspersonerne enten havde fået stillet en psykiatrisk diagnose forud for drabet, blev erklæret sindssyge i gerningsøjeblikket, eller blev idømt en psykiatrisk anbringelsesdom. Næsten halvdelen af gerningspersonerne havde en kendt psykisk lidelse, mens en stor andel havde uafklarede psykiske helbredstilstande. I fem af sagerne blev gerningspersonerne erklæret utilregnelige efter straffelovens § 16 og idømt psykiatrisk foranstaltning uden længstetid. Disse sager omfattede skizofreni og psykotiske depressioner. I andre sager blev gerningspersonerne idømt fængselsstraffe, selvom der forelå psykiske problemstillinger, såsom misbrug og selvmordsidealiserings, og ofte spillede disse problemstillinger sammen med relationelle konflikter.

Selvom forskning på området peger på, at der ikke findes en entydig sammenhæng mellem psykisk sygdom og kvindedrab (Caroppo et al., 2024), viser kortlægningen, at psykiske lidelser er hyppigt forekommende blandt gerningspersonerne, herunder især i visse kategorier af kvindedrab, såsom mødrebrab. Dette indikerer, at psykisk sygdom spiller en rolle, om end ikke som en isoleret årsag. Spørgsmålet bør derfor ikke være om psykisk sygdom har en betydning, men hvordan det har en betydning. Forskning viser, at samtidig tilstedeværelse af stof- og eller alkoholmisbrug, svære psykiatriske diagnoser eller multikomorbiditet af anden art, øger kompleksiteten og voldsrisikoen markant (Oram et al. 2013; Selin & Shannon 2024; Kamphuis et al., 2012). Der ses også eksempler på dette i nærværende rapport, hvor en række af gerningspersonerne foruden en diagnose også på tidspunktet for gerningsøjeblikket har været påvirkede af euforiserende stoffer. Dertil ses der i mange af drabssagerne også en række akutte symptomer hos gerningspersonerne, som paranoia, vrangforestillinger og depressive sammenbrud, der i kombination med omstændighederne - separation, jalousi, eskalering af konflikt, manglende eller nylig afbrudt behandling, social marginalisering, eller somatisk sygdom mm. (Oram et al. 2013; Selin & Shannon 2024) - har større forklaringskraft end den psykiatriske diagnose alene. Dertil kan en ting som søvnmangel, hvilket også ofte ses ved personer med psykotiske symptomer og/eller ved indtagelse af euforiserende stoffer, udgøre en risikofaktor for udadreagerende og voldelig adfærd (Kamphuis et al., 2012). Det vil altså sige, at tilstedeværelsen af psykisk sygdom ikke i sig selv udgør en risikofaktor, men i samspil med andre faktorer får en betydning for, hvordan personen med en psykiatrisk diagnose opfatter og reagerer i bestemte situationer (Caroppo et al., 2024).

Generalsekretær i Bedre Psykiatri, Jane Alrø Sørensen, udtaler i forbindelse med udgivelsen af denne analyse: “Drab begået af personer med psykisk sygdom kunne i mange tilfælde være undgået med den rette opsporing og risikovurdering, tidlig intervention, tilstrækkelig behandling og støtte. Og det kræver også, at vi tager de pårørendes bekymringer alvorligt. For de pårørende ser ofte advarselssignalerne længe før systemet gør.”

Et vigtigt tværgående fund er, at selv hvor psykisk sygdom indgår, er tid, tilgængelig hjælp og fastholdelse i behandling centrale for forebyggelse. Studier peger på, at mange gerningspersoner har haft kontakt til psykiatri relativt kort før drabet (Oram et al., 2013); et vindue for intervention, som i praksis ikke altid udnyttes. Samtidig advarer forskningen imod stigmatisering: Overdreven fokus på “overvågning” af mennesker med psykisk sygdom kan skygge for virkningsfulde tiltag som misbrugsbehandling, social støtte, målrettede risikovurderinger og tværsektorielt samarbejde (Weir, 2021). Det er derfor vigtigt at påpege, at de fleste gerningspersoner ikke er psykisk syge, og at psykisk syge mennesker ikke er mere voldelige end andre mennesker. Psykisk sygdom spiller blot ind i en lang række risikofaktorer, der påvirker omstændighederne for et drab, hvorfor det er vigtigt at inkorporere dette i forebyggende indsatser.

“DET SLOG KLIK”

En forklaringsmodel, der dukker op med jævne mellemrum på tværs af kvindedrabssager, er gerningspersonens egen beskrivelse af, at “det slog klik” i gerningsøjeblikket, da han slog offeret ihjel. Dette er en måde at indikere det momentære tab af kontrol og dømmekraft hos gerningspersonen, der så tyer til dødelig vold. I sagerne fra 2023 bliver denne forklaring brugt af mindst to gerningspersoner, men interessant nok blev ingen af disse to gerningspersoner konstateret sindssyge eller idømt behandlingsdomme. Forklaringsmodellen “det slog klik” bliver en måde at indikere impulsivitet og ukontrollérbarhed, men i begge sager var der tegn på, at gerningspersonen havde planlagt at skade kvinden på forhånd, f.eks. ved at medbringe et våben til offerets bopæl eller at bryde ind i offerets hjem, mens hun sov.

Mandlige gerningspersoners formuleringer som “det slog klik” fungerer som en måde at fralægge ansvar eller undgå at beskrive de følelser, handlinger og valg, der gik forud for volden. Kvinders beskrivelser af vold forekommer også, men rummer sjældnere denne type “jeg mistede kontrollen”-forklaring. I kontrast til mænds vold, afspejler kvinders vold i højere grad bevidste valg end impulsive følelsesmæssige reaktioner eller passive offerpositioner, hvilket udfordrer stereotype antagelser om kønnede reaktionsmønstre (Kruttschnitt & Cabrone-Lopez, 2006). Set i dette lys er forklaringen: “det slog klik” ikke kun en kønnet forklaringsramme, men også et udtryk for personlig ansvarsforskydning, hvor handlingen placeres uden for gerningspersonens egen kontrol og kan blive en måde at distancere sig fra ansvar,

intensitet og intention i voldshandlingen. Som allerede nævnt, kan intentionalitet og længere tids planlægning dog ofte påvises gennem handlingsforløb og strategisk planlagte iscenesættelser og drabsmetoder, selvom gerningspersonen læner sig op ad forklaringsmodeller, der formidler kontroltab, spontanitet og udforudsigelighed. Samtidig eksisterer associationer mellem kontroltabet og et crime of passion-motiv – på grund af udbruddet af følelser, bliver relationen mellem gerningsperson og offer eller den enkelte gerningspersons patologi tillagt mere vægt end de omkringliggende kulturelle og strukturelle omstændigheder, der muliggør, at kvinder bliver dræbt (OHCHR & UN Women, 2014: 37).

DRABSMETODE OG SYMPTOMPROFILER

Forskning peger på, at den måde et drab udføres på, i nogle tilfælde hænger sammen med gerningspersonens psykiske tilstand og symptomprofil. Systematiske reviews viser, at personer med psykoser og skizofreni oftere anvender skarpe redskaber som knive, mens personer med affektive lidelser som depression eller bipolar lidelse oftere dræber ved kvælning, drukning eller andre former for blokering af ilttilførsel (Minero & Snitch, 2017). Denne tendens kan hænge sammen med, at psykotiske symptomer som vrangforestillinger og hallucinationer kan fremkalde pludselig, voldsom og uadrettet aggression, hvor et tilgængeligt redskab som en kniv tages i brug. I kontrast hertil er affektive lidelser ofte præget af intense følelsesmæssige tilstande som fortvivelse, desperation eller kontroltab i nære relationer, hvilket kan resultere i mere “nærkontakt-betonede” drabsmetoder. I de 5 sager fra 2023, hvor gerningspersonen er dømt til psykiatrisk behandling, brugte tre af gerningspersonerne skarp vold (knivstik) og en gjorde brug af kvælning. I ingen af de tre sager, hvor forgiftning blev brugt som drabsmetode, er gerningspersonen blevet erklæret sindssyg.

Det er vigtigt at understrege, at diagnosen i sig selv ikke kan forklare metodevalget. Snarere er det afgørende de akutte symptomer på gerningstidspunktet og det hændelsesforløb, der leder op til drabet. For eksempel kan paranoid frygt, depressive sammenbrud, stofpåvirkning eller akutte relationelle konflikter have større forklaringskraft end den formelle diagnose alene. Hertil kommer faktorer som tilgængelighed af våben, sociale omstændigheder og offerrelationer, der spiller en væsentlig rolle i at forme selve drabsmetoden.

Samlet set viser forskningen, at metodevalg ved kvindedrab må forstås ud fra et komplekst samspil mellem psykiske symptomer, aktuelle kriser, relationelle dynamikker og kontekstuelle faktorer. En nuanceret tilgang, der integrerer både psykiatriske, sociale og relationelle perspektiver, er derfor nødvendig for at forstå og forebygge denne type drab.

ANBEFALINGER

IDENTIFICERING OG BEHANDLING AF MISBRUG OG KOMORBIDITET I FAMILIE- OG PARTNERVOLDSSAGER

Systematisk screening af misbrug i samspil med diagnoser bør forårsage kobling til hurtige behandlingsforløb hos relevante institutioner og ambulante tilbud. Dette bør desuden faciliteres og styrkes gennem brobygning mellem psykiatri, misbrugsbehandling, kommune, politi og civilsamfund.

STYRKET UDØVERFOKUS I RISIKOVURDERINGER

Ved eskalering af vold, separation, og/eller stalking i familie- og partnervoldssager bør interventioner have den udøvende i fokus, samtidig med at sikkerhedsplaner formuleres for den udsatte. Disse tiltag bør systematisk koordineres på tværs af sektorer.

SKELNEN MELLEM RISIKOFAKTORER OG KAUSALE FORKLARINGER

Personer med psykiatriske diagnoser skal ikke yderligere stigmatiseres, og der bør skelnes mellem risikofaktorer og kausale forklaringer i kvindedrabssager ud fra datadrevet forskning. En afgørende del af dette arbejde består i systematisk indsamling af data for fortsat at kunne identificere missede muligheder for forebyggelse.

ÆLDRE KVINDERS UDSATHED

Mindst fem af de 13 kvindedrab i 2023 blev begået mod ældre kvinder på 60 år eller derover. Dette tal er muligvis højere, da alderen på to af de dræbte kvinder ikke kendes med sikkerhed – de er dog blevet beskrevet som ældre, og begge drab blev begået af kvindernes 65-årige partnere. Det betyder, at omkring halvdelen af de dræbte kvinder i 2023 var 60 år eller derover.

Kvindes risiko for at blive dræbt stiger med alderen, mens mænds falder (Rogers & Storey, 2019). Gerningspersonerne i drabene på de ældre kvinder i Danmark i 2023 var hovedsageligt ofrenes sønner (2) eller nuværende partnere (4). Til forskel fra yngre grupper af kvinder, tyder forskning på, at ældre kvinder har højere risiko for at blive dræbt af nuværende frem for tidligere partnere (Dawson, 2021). Samtidig kan drab på ældre kvinder begået af partnere tyde på en længere historik af vold – enten fysisk eller psykisk – gennem livet i relation med gerningspersonen (OHCHR & UN Women, 2014: 50).

Til trods for, at vold mod ældre kvinder er en af de mest udbredte former for kriminalitet i verden, er det først for nyligt at vold mod dem som gruppe er blevet anerkendt som et udbredt fænomen (Dawson, 2021). I 131 statslige rapporter om vold mod kvinder, er det kun 13 der anerkender risici for ældre kvinder (Hemblade & Platzer, 2017: 5). Kvinder i alle aldre er omfattet af dansk lovgivning, men pt. eksisterer ingen særskilt lovgivning der specifikt beskytter ældre kvinder.

Europarådets konvention for bekæmpelsen af vold mod kvinder og vold i hjemmet (Istanbulkonventionen) art. 4, stk. 3 beskriver, at konventionen skal implementeres uden diskrimination på baggrund af alder, og konventionens art. 12, stk. 3 beskriver, at der skal være et særligt fokus på sårbare personer, hvilket ifølge forarbejderne til konventionen inkluderer sårbarhed på grund af høj alder. Samtidig foreskriver FN's Kvindekongvention (CEDAW), at stater har pligt til at forebygge vold, mishandling og udnyttelse af ældre kvinder og sikre adgang til retshjælp og retsforfølgelse for ældre kvinder ifølge dens generelle anbefaling nr. 27. Det er ikke kun i lovgivning, at ældre kvinder udgør en overset gruppe. I forskning og populærkultur er ældre kvinder ofte oversete. Denne usynliggørelse skal identificeres i intersektionen af køn og alder.

ANBEFALINGER

INKLUSION AF ÆLDRE KVINDER I LOVGIVNING I TRÅD MED INTERNATIONAL MENNESKERET

Vold mod ældre kvinder må ikke yderligere usynliggøres i samfundet, og der skal derfor eksistere i lovgivning, som specifikt inkluderer ældre kvinder i sin formulering i tråd med international lovgivning, og som sender voldsudøvere et signal om, at der ikke eksisterer straffrihed i voldudøvelsen mod ældre kvinder.

SCREENING OG RISIKOVURDERINGER VED ÆLDRE KVINDERS HYPPIGSTE KONTAKTPUNKTER

Fagpersoner, der har de hyppigste kontaktpunkter med ældre kvinder – f.eks. læger, sygeplejersker, plejepersonale, og SOSU-hjælpere og –assistenter – bør uddannes i genkendelsestegn og risikovurdering for ældre kvinder. Implementeringen skal tage højde for kvindernes alder, hvorledes tegn og risici ser ud for denne gruppe af kvinder, samt hvilke specifikke barrierer denne gruppe af kvinder står overfor for bedre at kunne forstå og adressere dem.

MYNDIGHEDER SKAL TRÆNES I GENKENDELSE

Ikke kun sundhedsfagligt personale skal trænes, men politi og domstole bør også trænes i de specifikke tegn og i identificering af voldudsathed hos ældre kvinder, samt hvilke barrierer de står over for. Professionel uddannelse og træning skal være konsekvent, kontinuerlig og ske på tværs af sektorer.

PLEJERELATIONER SKAL RISIKOVURDERES

Når en plejere relation i en ældre kvindes hjem eksisterer – hvad enten hun tager sig af sin søn, eller hendes mandlige partner tager sig af hende – skal det undersøges om den, der påtager sig den plejerende rolle er tilstrækkeligt i stand til dette. Pleje bør anerkendes som et fag, der kræver kompetencer, og når disse kompetencer ikke er der, kan der opstå omstændigheder, der i sameksistens med andre individuelle og fælles udfordringer fører til drab.

KONKLUSION

Kvindedrab i Danmark udgør en kompleks udfordring, hvor årsagerne ikke kan afgrænses til ét område, én sektor, én begivenhed eller én type relation. Forebyggelse skal derfor inkorporere overlappende risikofaktorer, uforudsigelige kontaktpunkter og skiftende aktører på tværs af politi, sundhed, psykiatri, sociale myndigheder og civilsamfund. Der findes ingen enkel løsning, men drabene kan forebygges gennem systematiske, koordinerede og datainformerende indsatser.

Kortlægningen af kvindedrab i 2023 viser at de fleste kvinder dræbes af en nuværende eller tidligere partner. Flere af sagerne udvikler sig over tid, hvor faresignaler som kontrol, vold, manipulation, trusler og isolation optræder inden det fatale udfald. Fra et risikomæssigt perspektiv er disse drab sjældent uventede: Mange drab sker i forbindelse med brud eller separation, hvor gerningspersonen handler ud fra et oplevet tab af kontrol og i handlingen betragter offeret som en, han bestemmer over. Berettigelse er nøgleordet og det kønnede motiv skal sjældent findes i en gerningspersons eksplicit kvindefjendske udtalelser i forbindelse med drabet, men i de underliggende strukturer, der gør det muligt for en mand at opleve sig berettiget til at dræbe en kvinde, der ikke gør, som han mener, hun skal gøre. Denne berettigelse går igen på tværs af kvindedrabskategorierne. Mulige individuelle motiver afspejler samtidig bredere sociale, økonomiske og kønnede magtstrukturer, når kvinder i omsorgsrelationer, kvindelige sexarbejdere, migrantkvinder og kvinder med afhængighed er særligt sårbare.

En "struktur" i denne sammenhæng, henviser det til en systemisk uensartethed mellem det udbredte kvindehad i samfundet og den måde, hvorpå staten, gennem lovgivning, praksis og prioriteringer, håndhæver politik for beskyttelse mod had og vold mod kvinder. Det betyder, at selv om misogyni kommer til udtryk i sociale normer, kulturelle forventninger og daglige praksisser, afspejles denne virkelighed ikke konsekvent i de politiske og institutionelle mekanismer, der burde beskytte kvinder. Der opstår dermed et hul mellem

- samfundets faktiske mønstre af kvindehad, og
- statens håndtering af had, vold og risiko for kvindedrab.

Strukturen viser sig bl.a. ved, at kvinders erfaringer undervurderes, at lovgivning og retspraksis ofte er kønsneutral på måder, der overser ulighed, og at vold mod kvinder ikke behandles som et systemisk problem, selv når den kulturelle og sociale virkelighed peger på det modsatte.

Når kvindedrab analyseres isoleret som enkeltstående hændelser, går denne dybereliggende sammenhæng tabt. Drab begås af individuelle gerningspersoner -

men de motiveres, formes og legitimeres af sociale normer, forestillinger om køn og kulturelle forventninger til relationer og kontrol. Set i dette lys er det ikke overraskende, at kvindedrab i Danmark har vist en stabilitet over tid: Problemet er ikke kun manglende forebyggelse på individniveau, men dybt rodfæstet i normative kønsstrukturer, som fortsat præger holdninger, institutioner og praksisser i de nordiske lande. Særligt udsatte grupper af kvinder, hvis drab formes af særlige forhold, inkluderer:

Ældre kvinder

Drab på ældre kvinder sker typisk i partnerrelationer og familierelationer. Risikoen stiger, når der eksisterer en primær omsorgsydende relation – f.eks. hvor hun passer sin voksne søn, eller hvor hun bliver passet af en mandlig partner. Disse omstændigheder er desuden formede af psykisk sygdom, pres og manglende aflastning.

Minoriserede grupper af kvinder

Migrantkvinder, sexarbejdende kvinder og kvinder med afhængighed rammes af social marginalisering og stigmatisering. Disse grupper af kvinder kan desuden have en manglende tillid til politiet og myndighedernes prioritering af deres beskyttelse.

Kvinder i separation

Risikoen stiger markant for kvinder, der forlader deres voldsudøvende partner. Tidlig opsporing er afgørende i disse tilfælde og kræver målrettede initiativer, da en “one size fits all”-model ikke afspejler risici og behov hos denne gruppe.

Samtidig viser kortlægningen, at en række drab involverer psykisk sygdom, misbrug, eller ustabilitet hos gerningspersonen, hvor systemiske brud og behandlings- og opfølgingsforløb har spillet en direkte rolle. En gerningspersons misbrug eller psykiske sygdom annullerer dog ikke per automatik de strukturelle omstændigheder, som gerningspersonerne også er produkter af.

Rapportens samlede gennemgang viser, at flere kvindedrab sker i forløb, hvor der tidligere har været identificeret kontakt til myndigheder eller sundhedssystemet, men uden at risikobilledet blev identificeret eller fulgt tilstrækkeligt. Manglende fælles standarder i identificeringen af faresignaler, samt myndighedernes fragmenteringen i informationsgrundlag og -deling betyder, at potentielt forebyggelige muligheder ikke bliver opfangede i tide.

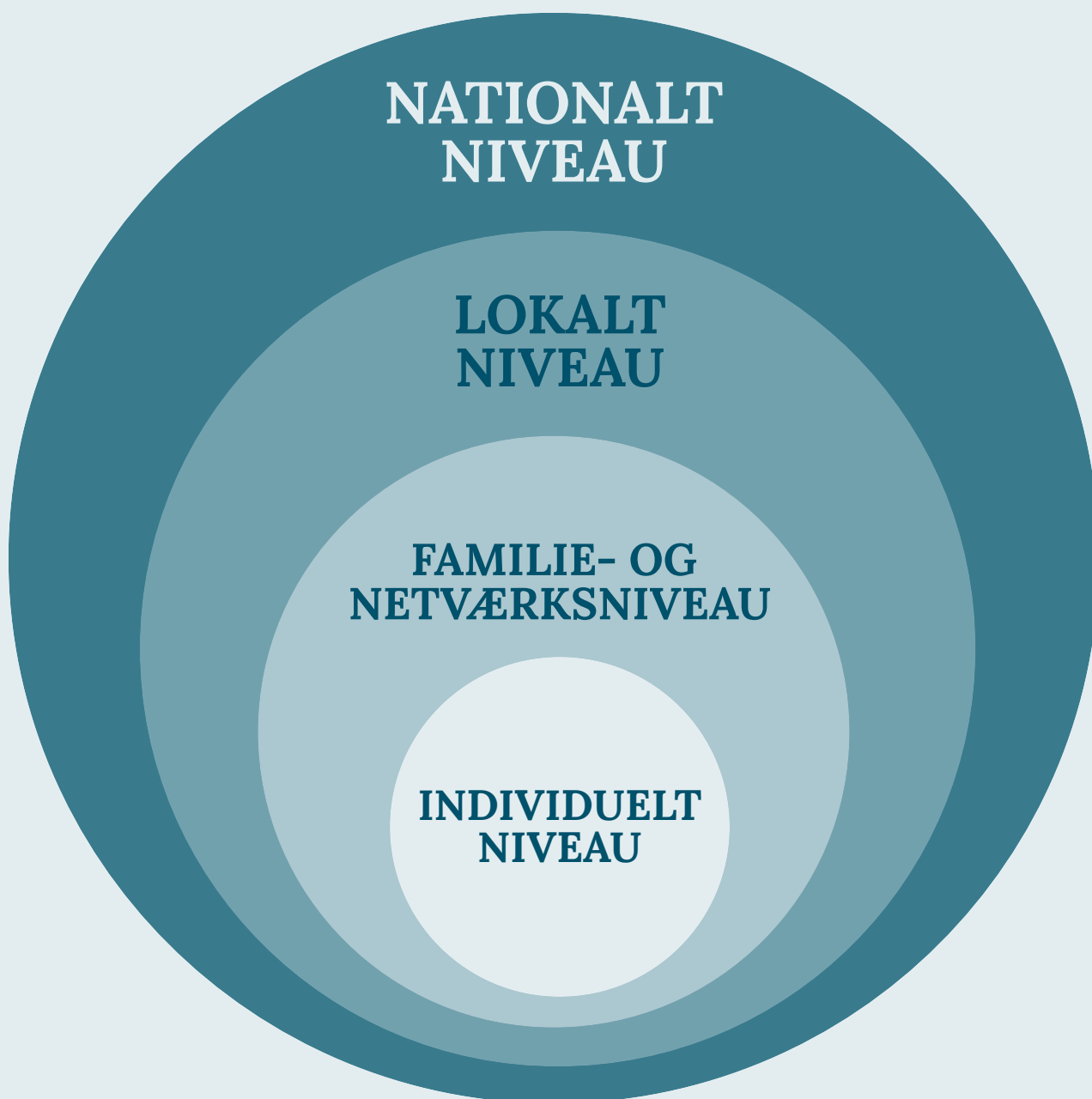
Morten Kjærum, adjungeret professor og grundlægger af Institut for Menneskerettigheder, kommenterer i forbindelse med denne udgivelse: “Rapporten viser tydeligt, at staten ikke fuldt ud løfter sit ansvar for at beskytte alle kvinder mod vold – også dem, der ofte falder uden for systemets opmærksomhed, som kvinder

med psykiske udfordringer og afhængighed, sexarbejdere og migrantkvinder. Analysen peger på behovet for en mere systematisk og tværsektoriel indsats, hvor myndigheder, sociale tilbud og civilsamfund samarbejder om forebyggelse og tidlig beskyttelse. Dette er afgørende i en retsstat, hvor ret til liv, sundhed og sikkerhed skal gælde lige for alle.”

ANBEFALINGER

FOREBYGGELSE PÅ FIRE NIVEAUER

Årsagerne til vold mod kvinder findes på flere forskellige niveauer, og derfor kræver forebyggelse af vold mod kvinder og kvindedrab også fokuserede indsatser på disse niveauer. Flere instanser og forfattere anbefaler at gøre brug af den økologiske model, der beskriver økosystemet af drivers for vold mod kvinder (OHCHR & UN Women 2014; Dawson, 2021; Brysk & Moreira, 2023).



INDIVIDUELT NIVEAU

TIDLIG SOCIALISERING MED HENBLIK PÅ FØLELSESREGULERING

Meget kønsbaseret vold mod kvinder bundet i mænds følelser af jalousi, kontroltab og berettigelse. Den voldelige disciplinering af kvinder, der ikke lever op til mænds forventninger, er et samfundsmæssigt problem med rødder i kønnede normer, men som delvist kan imødekommes af tidlig og proaktiv socialisering af børn og unge – f.eks. ved at lære dem om kropslig autonomi, samtykke, skadelige kønsstereotyper, og ikke-voldelig konflikthåndtering (se også Bay & Schmidt, 2024; Center for Voldsforebyggelse & L'œil du loup, 2024).

FAMILIE- OG NETVÆRKS NIVEAU

STYRK BEFOLKNINGENS VIDEN OM TIDLIGE TEGN PÅ VOLD

Pårørende til voldsudsatte kan være med til at forebygge drab, hvis de ved, hvad de skal holde øje med, og hvordan man kan tale om emnet på en konstruktiv måde. Gennem aftabusering og træning i identificering af tidlige tegn og risikofaktorer, kan civilsamfundet være med til at forebygge dødelig vold og drab. Dette skal ske gennem implementering og finansiering af undervisning på skoler og uddannelsesinstitutioner, i organisationer og på arbejdspladser.

LOKALT NIVEAU

TRÆNING AF GENKENDELSE AF FARESIGNALER FOR SPECIFIKKE GRUPPER AF KVINDER

Fagpersoner og myndigheder skal modtage træning i hvordan specifikke tegn, risici og barrierer ser ud for de grupper af kvinder, som de arbejder med – uanset om det drejer sig om ældre kvinder, migrantkvinder, kvinder med afhængighed, kvinder, der indgår i plejere relationer, kvinder i sexarbejde eller kvinder i separation. Denne professionelle træning og uddannelse skal være konsekvent, kontinuerlig og være tilgængelig på både uddannelsessteder og arbejdspladser. Opgørelser over, hvor mange fagpersoner, der har gennemført den voldsfaglige opkvalificering bør være tilgængelig.

Tværasektorielle samarbejder

Systematisk identificering, screening og støtte skal være del af og facilitere tværasektorielt samarbejde. Risici skal kunne identificeres af fagpersoner med voldsfaglig viden, som skal have mulighederne for at dele informationer og igangsætte tværfaglige og -sektorielle indsatser med henblik på specialiseret støtte til voldsudsatte og voldsudøver på de områder, der er behov for systematisk brug af screeningværktøjer skal indføres ved specifikke omstændigheder, f.eks. når kvinder indgår i plejere relationer med mandlige familiemedlemmer, eller når en kvinde separeres fra en voldsudøvende partner.

NATIONALT NIVEAU

INDFØRELSE AF PENDANT TIL CLARE'S LAW

Lovgivning, der giver kvinder og pårørende mulighed for at få indblik i en partners tidligere voldshistorik, kan agere forebyggende, proaktivt beskytte kvinder, og i sidste ende redde deres liv.

INKLUSION OG BESKYTTELSE AF SPECIFIKKE GRUPPER AF KVINDER I LOVGIVNING

Kvinder, der står overfor specifikke barrierer, skal inkluderes og beskyttes af lovgivning i tråd med international menneskeret. Sådanne lovgivningmæssige tiltag skal sikre, at forskellige grupper af kvinder har lige adgang til beskyttelse, uanset identitetsmarkerende forskelle og barrierer, som alder, erhverv, migrationsstatus, helbred, bopæl eller relation til voldsudøver.

INDFØRELSE AF NATIONALT OVERVÅGNINGORGAN

Den danske stat bør indføre et overvågende organ, der har til formål at rapportere omkring Danmarks indførelse af artiklerne i Europarådets konvention om forebyggelse og bekæmpelse af vold mod kvinder og vold i hjemmet (Istanbulkonventionen), sådan som man ser det i Finland (se Valtioneuvosto, 2022). Denne ville med fordel også kunne rapportere om implementeringen af EU-direktivet 2024/1385 om bekæmpelsen af vold mod kvinder og vold i hjemmet, som Danmark har forpligtet sig på at inkorporere i sin nationale lovgivning, samt sørge for, at relevant data på området for kønsbaseret vold til Eurostat, Det Europæiske Ligestillingsinsittut (EIGE), EU's Agentur for Grundlæggende Rettigheder (FRA), og FN.

STOP BORTFORKLARINGER AF KVINDEDRAB

Kvindedrab bør benævnes som kvindedrab, og dødelig vold mod kvinder bør ikke romantiseres eller undskyldes gennem offerbebrejdelser. Ansvar for dette kulturelle skift deles af civilbefolkningen, politikere, myndigheder, organisationer, institutioner, fagpersoner, forskere og medier.

REFERENCER

Bachlakova, P. (2020). Stigma and the challenge of harm reduction in Denmark. I *Beyond Trafficking & Slavery* og *English Collective of Prostitutes* (red.) *The fight to decriminalize sex work*. London: English Collective of Prostitutes, pp. 8-11. Tilgængelig her:

https://prostitutescollective.net/wp-content/uploads/2021/11/BTS_The_fight_to_decriminalise_sex_work.pdf

Bay, B., Christensen, P. C. F. & Bjerregaard, D. (2024). *Minianalyse af danske femicides 2022*. København: Center for Voldsforebyggelse. Tilgængelig her:

<https://centerforvoldsforebyggelse.com/wp-content/uploads/2024/01/Minianalyse-Danske-femicides-2022.pdf>

Bay, B. R. & Schmidh, K. M. D. (2024). *Jalousi og vold: Et kvalitativt studie af sammenhænge mellem destruktiv jalousi og vold i parforhold*. København: Center for Voldsforebyggelse.

<https://centerforvoldsforebyggelse.com/wp-content/uploads/2024/03/Rapport-Jalousi-og-Vold.pdf>

Bernsen, A. Bay, B. R., Bjerregaard, D. & Blendstrup, E. (2022). *Kortlægning og analyse af danske femicides 2000-2021*. København: Center for Magtanalyse. Tilgængelig her:

<https://centerforvoldsforebyggelse.com/wp-content/uploads/2024/01/Femicide-Watch-Analyse-2001-2021-1.pdf>

Brysk, A. & Moreira, V. (2023). *Femicide and the Global Political Economy*. I Dawson, S. & Mobayed Vega, S. (red.) *The Routledge International Handbook on Femicide and Feminicide*. London: Routledge, pp. 29-39.

Kruttschnitt, C. & Carbone-Lopez, K. (2006). *Moving Beyond the Stereotypes: Women's Subjective Accounts of their Violent Crime*. *Criminology*, vol. 44(2), May 2006, pp. 321-352.

<https://doi.org/10.1111/j.1745-9125.2006.00051.x>

Caroppo, E., Sapienza, M., Mazza, M., Sanella, A., Cecchi, R., Marano, G., Kondo, T., Calabrese, C., & De Lellis, P. (2024). *Unveiling the Dark Nexus: A systemic review on the interplay of mental health, substance abuse, and socio-cultural factors in femicide*. *Legal Medicine*, 67 (2024), 102334, pp. 1-13. <https://doi.org/10.1016/j.legalmed.2023.102334>

Center for Voldsforebyggelse & L'æil du loup (2024). *Samtykke og grænser: En voldsforebyggende værktøjskasse til fagpersoner, der arbejder med børn fra 5-7 år*.

Tilgængelig her: <https://centerforvoldsforebyggelse.com/wp-content/uploads/2025/02/Samtykke-og-graenser.pdf>

Condry, R. & Miles, C. (2023). *Who counts? The invisibility of mothers as victims of femicide*. *Current Sociology*, vol. 71(1), pp. 43-59. <https://doi.org/10.1177/0011392122109>

Dawson, M. (2021). Not the 'Golden Years': Femicide of Older Women in Canada. Ottawa: Office of the Federal Ombudsperson for Victims of Crime. Tilgængelig her: https://www.canada.ca/content/dam/ofovc-ofvac/documents/research/en/FEMICIDE%20OF%20OLDER%20WOMEN_FINAL_April%2027%2c%202021.pdf

Dawson, M. & Mobayed Vega, S. (2023). Femicide and Feminicide: A Growing Global Human Rights Movement. I Dawson, S. & Mobayed Vega, S. (red.) The Routledge International Handbook on Femicide and Feminicide. London: Routledge, pp. 3-14.

Danmark Radio (2025, 4. juni), Ebbe Preisler er død. <https://www.dr.dk/nyheder/indland/ebbe-preisler-er-doeed>

Ekstrabladet (2023, 16. februar), 44-årig mand erkender drab. <https://ekstrabladet.dk/krimi/44-aarig-mand-erkender-drab/9638585>

European Institute for Gender Equality (EIGE) (2015). Multi-Agency Risk Assessment Conferences (MARAC) - support services, UK 2003-2014. Luxembourg: EIGE. Tilgængelig her: https://eige.europa.eu/sites/default/files/documents/multi-agency_risk_assessment_conferences_marac_-_support_services_-_uk.pdf

European Union Agency for Fundamental Rights (FRA), Eurostat & European Institute for Gender Equality (EIGE) (2024). EU gender-based violence survey: Key results. Luxembourg: Publications Office of the European Union. Tilgængelig her: https://fra.europa.eu/sites/default/files/fra_uploads/eugender_based_violence_survey_key_results.pdf

GREVIO (2024). Building trust by delivering support, protection and justice. First thematic evaluation report - Denmark. GREVIO(2024)5. Council of Europe. Tilgængelig her: <https://rm.coe.int/first-thematic-evaluation-report-building-trust-by-delivering-denmark/1680b2d30b>

Hanif, B. (2025). Kontrolleret modstand: Fortællinger om vold i nære relationer og etniske minoritetskvinders perspektiver på vold og kontrol.

Hedegård Thomsen, A. (2020). Homicide in Denmark 1992-2016. <https://pure.au.dk/portal/en/publications/homicide-in-denmark-1992-2016/>

Hemblade, H. & Platzer, M. (red) (2017). Femicide Volume VIII: Abuse and Femicide of the Older Woman. Wien: Academic Council on the United Nations System (ACUNS). Tilgængelig her: https://agendaforhumanity.org/sites/default/files/Femicide-Volume-VIII-Abuse-and-Femicide-of-the-Older-Woman_0.pdf

Hwang, M. C. & Parreñas, R. S. (2021). The Gendered Racialization of Asian Women as Villainous Tempresses. *Gender & Society*, vol. 45, no. 4, August 2021, pp. 567-576. <https://doi.org/10.1177/08912432211029395>

Indenrigs- og Sundhedsministeriet (2024, 5. december). Nyt stofindtagelsesrum for udsatte kvinder på Vesterbro åbner i 2025. ISM.dk. Tilgængelig her: <https://www.ism.dk/nyheder/2024/december/nyt-stofindtagelsesrum-for-udsatte-kvinder-paa-vesterbro-aabner-i-2025>

Justitsministeriet (2020). Typer af drab i Danmark. København: Justitsministeriets Forskningskontor. Tilgængelig her: https://www.justitsministeriet.dk/wp-content/uploads/2020/02/typer_af_drab_i_danmark.pdf

Justitsministeriet (2024). Drab i Danmark 2017-2021. København: Justitsministeriets Forskningskontor. Tilgængelig her: https://www.justitsministeriet.dk/wp-content/uploads/2024/01/Drab-i-Danmark-2017-2021_WT.pdf

Kamphuis, J., Meerlo, P., Koolhaas, J. M., & Lancel, M. (2012). Poor sleep as a potential causal factor in aggression and violence. *Sleep Medicine*, 13(4), pp. 327-334. <https://doi.org/10.1016/j.sleep.2011.12.006>

Landsdækkende Univers for Liv Uden Vold (LULU) (u.å.). Lovebombing. Tilgængelig her: <https://lulu.dk/ordbog/lovebombing/>

Mbasalaki, P. K. (2023). Sex Work Femicide and the Making of #SayHerName Campaign by SWEAT in South Africa. I Dawson, S. & Mobayed Vega, S. (red.) *The Routledge International Handbook on Femicide and Feminicide*. London: Routledge, pp. 351-359.

Minero, V. A., & Snitch, K. (2017). Method of homicide and severe mental illness: A systematic review. *Aggression and Violent Behavior*, 35, 104-110. <https://www.sciencedirect.com/science/article/abs/pii/S1359178916301653><https://doi.org/10.1016/j.avb.2017.09.007>

Monckton-Smith, J. (2020). Intimate Partner Femicide: Using Foucauldian Analysis to Track an Eight Stage Progression to Homicide. *Violence Against Women*, vol. 26, issue 11, pp. 1267-1285. <https://doi.org/10.1177/1077801219863876>

Naudi, M., Schröttle, M., Kofou, E., Magalhães, M. J., & Kouta, C. (2023). Femicide in Europe. I Dawson, S. & Mobayed Vega, S. (red.) *The Routledge International Handbook on Femicide and Feminicide*. London: Routledge, pp. 170-180.

Oram, S., Flynn, S. M., Shaw, J., Appleby, L., & Howard, L. M. (2013). Mental illness and domestic homicide: a population-based descriptive study. *Psychiatric services (Washington, D.C.)*, 64(10), pp. 1006-1011. <https://doi.org/10.1176/appi.ps.201200484>

Plambech, S. (2007). Managing migration: risk and remittances among Thai migrant women. Kandidatspeciale, Lunds Universitet. Tilgængelig her: <https://lup.lub.lu.se/luur/download?func=downloadFile&recordId=1324740&fileId=1324741>

Politiken (2023, 22. september), Min kone og jeg vil gerne have et par dødelige piller, så vi en dag kan tage dem frem, se hinanden kærligt i øjnene og sige "Farvel min elskede. Tak for alt". [https://politiken.dk/debat/kroniken/art9529094/Min-kone-og%E2%80%8B-jeg-vil-gerne-have-et-par-dødelige-piller-så-vi-en-dag-kan-tage-dem-frem-se-hinanden-kærligt-i-øjnene-og-sige-»Farvel-min-elskede.-Tak-for-alt«](https://politiken.dk/debat/kroniken/art9529094/Min-kone-og%E2%80%8B-jeg-vil-gerne-have-et-par-d%C3%B8delige-piller-s%C3%A5-vi-en-dag-kan-tage-dem-frem-se-hinanden-k%C3%A6rligt-i-%C3%B8jne-og-sige-%E2%80%9CFarvel-min-elskede.-Tak-for-alt%3C)

Politiken (2024, 31. marts), Natasja Borups sidste ord var "Mor". Så lød der et bump og der blev helt stille, Politiken.dk. <https://politiken.dk/danmark/art9657218/Natasja-Borups-sidste-ord-var-%C2%BBmor%C2%AB.-S%C3%A5-1%C3%B8d-der-et-bump-og-der-blev-helt-stille>

Retten i Kolding. (2024, 29. oktober). Anbringelse af dement mand for dødelig vold. Domstol.dk. <https://www.domstol.dk/kolding/aktuelt/2024/10/anbringelse-af-dement-mand-for-doedelig-vold/>

Rogers, M. M. & Storey, J. E. (2019). Elder homicide: A systematic literature review. *Aggression and Violent Behavior*, 48 (2019), pp. 141-151. <https://doi.org/10.1016/j.avb.2019.08.008>

Salari, S. & Sillito, C. L. (2016). Intimate partner homicide-suicide: Perpetrator primary intent across young, middle, and elder adult age categories. *Aggression and Violent Behavior*, 26 (2016), pp. 26-34. <https://doi.org/10.1016/j.avb.2015.11.004>

Scaptura, M. N. & Hayes, B. E. (2023). Systems of Power and Femicide: The Intersections of Race, Gender, and Extremist Violence. I Dawson, S. & Mobayed Vega, S. (red.) *The Routledge International Handbook on Femicide and Feminicide*. London: Routledge, pp. 80-88.

Selin, J., & Shannon, D. (2024). Homicide and mental disorders: Perpetrators' prior contacts with psychiatric services. *Acta Psychiatrica Scandinavica*, 149(5), 453-467. <https://doi.org/10.1111/acps.13699>

Sharma, N. (2005). Anti-Trafficking Rhetoric and the Making of a Global Apartheid. *NWSA Journal*, vol. 17, no. 3, States of Insecurity and the Gendered Politics of Fear (Autumn, 2005) pp. 88-111. <http://www.jstor.org/stable/4317159>

Šimonovic, Dubravka (2023). Foreword. I Dawson, S. & Mobayed Vega, S. (red.) *The Routledge International Handbook on Femicide and Feminicide*. London: Routledge, pp. xxxvii-xxxix.

TV2 Nyheder (2025, 2. juni), Mand tiltalt for uagtsomt manddrab på to kvinder. <https://nyheder.tv2.dk/live/krimi/2025-06-02-mand-tiltalt-for-uagtsomt-manddrab-paa-to-kvinder>

TV2 Østjylland (2023, 6. december), Stak sin mor ihjel med kniv: Nu er 45-årig søn dømt. <https://www.tv2ostjylland.dk/aarhus/stak-sin-mor-ihjel-med-kniv-nu-er-45-aarig-soen-doemt>

TV2 Østjylland (2024, 19. april), 35-årig idømmes 13 års fængsel for drab. <https://www.tv2ostjylland.dk/aarhus/genlaes-vores-liveblog-35-aarig-idoemmes-13-aars-faengsel-for-drab>

United Nations Office of the High Commissioner for Human Rights (OHCHR) & UN Women (2014). Latin American Model Protocol for the investigation of gender-related killings of women (femicide/feminicide). Tilgængelig her: <https://lac.unwomen.org/sites/default/files/Field%20Office%20Americas/Documents/Publicaciones/LatinAmericanProtocolForInvestigationOfFemicide.pdf>

United Nations Office on Drugs and Crime (UNODC) (2011). 2011 Global Study on Homicide: Trends, Contexts, Data. Tilgængelig her: https://www.unodc.org/documents/data-and-analysis/statistics/Homicide/Globa_study_on_homicide_2011_web.pdf

United Nations Office on Drugs and Crime (UNODC) & UN Women (2022). Statistical Framework for Measuring the Gender-Related Killing of Women and Girls (Femicide/Feminicide). Tilgængelig her: https://www.unodc.org/documents/data-and-analysis/statistics/Statistical_framework_femicide_2022.pdf

United Nations Office on Drugs and Crime (UNODC) & UN Women. (2024). Femicides in 2023: Global estimates of intimate partner / family member femicides (Research Brief). United Nations Office on Drugs and Crime. Tilgængelig her: https://www.unodc.org/documents/data-and-analysis/briefs/Femicide_Brief_2024.pdf

Valtioneuvosto (2022). Action Plan for the Istanbul Convention 2022–2025. Helsinki: Valtioneuvosto. Tilgængelig her: <https://julkaisut.valtioneuvosto.fi/bitstreams/da1bccf3-bcf4-43e4-abbb-d1873cb19e78/download>

Weir, K. (2021, April). Mental illness and violence: Debunking myths, addressing risk. *Monitor on Psychology*, 52(3). American Psychological Association. <https://www.apa.org/monitor/2021/04/ce-mental-illness>

World Health Organization (WHO) (2013). Global and regional estimates of violence against women: prevalence and health effects of intimate partner violence and non-partner sexual violence. Tilgængelig her: <https://iris.who.int/server/api/core/bitstreams/befdb859-99f5-4632-804d-04eb3fe8d940/content>

BILAG 1: DOMSAFSIGELSER

Retten i Glostrup, dom af 13. november 2024, sag nr. S25-2741/2024

Retten i Helsingør, dom af 24. maj 2024, sag nr. 1-980/2024

Retten i Holbæk, dom af 4. juni 2024, sag nr. 60-3994/2023

Retten i Holstebro, dom af 22. maj 2024, sag nr. 5-990/2024

Retten i Kolding, dom af 29. oktober 2024, sag nr. 3-3901/2024

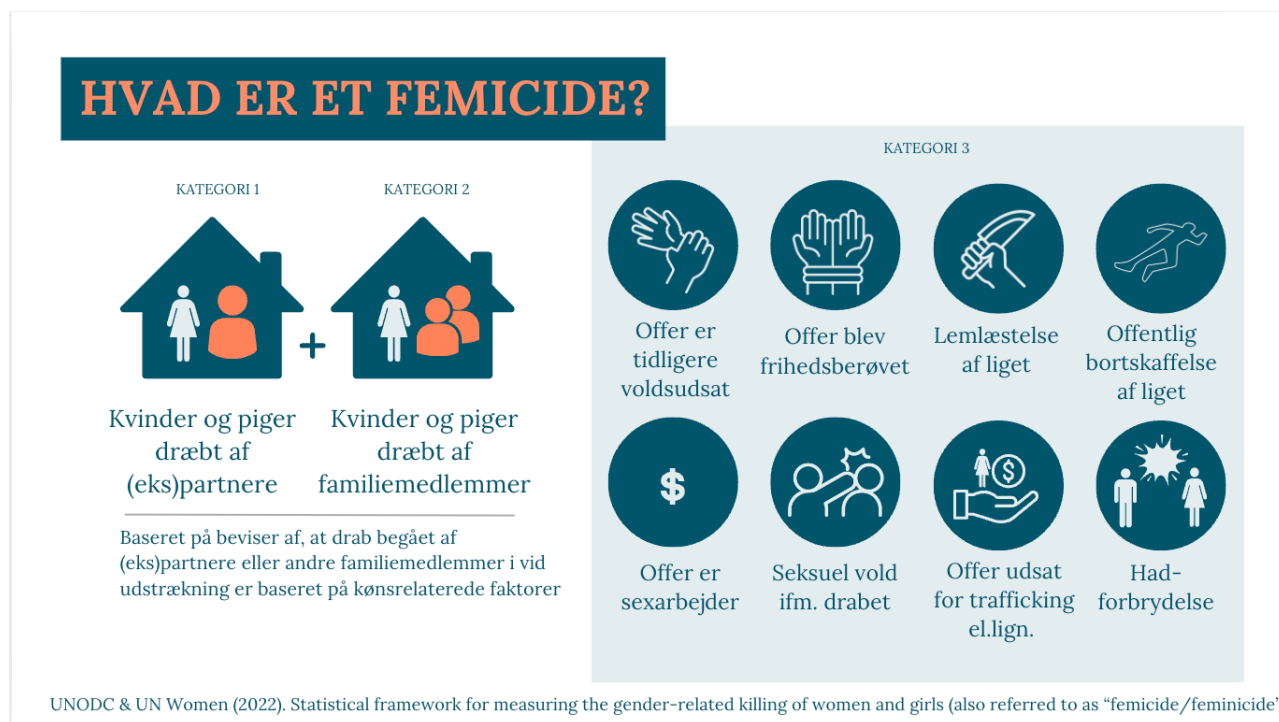
Retten i Svendborg, dom af 5. marts 2024, sag nr. R5-2833/2023

Policy Brief: Systematisk dataindsamling om kvindedrab i Danmark

Baggrund

Hvert år dræbes i gennemsnit 12,8 kvinder i Danmark. Systematisk dataindsamling er afgørende for at identificere mønstre, risikofaktorer og målrettede forebyggelsesindsatser. Danmark har ratificeret Europarådets konvention om forebyggelse og bekæmpelse af vold mod kvinder og vold i hjemmet (Istanbulkonventionen). Ifølge artikel 11 er staten forpligtet til at indsamle og analysere data om kønsbaseret vold, herunder partnerdrab.

I dag er data vedrørende kvindedrab fragmenteret og fordelt mellem de enkelte politikredse og Rigsarkivet. Denne fragmentering vanskeliggør både en systematisk analyse af udviklingen, identificering af risikofaktorer og en koordineret forebyggelsesindsats. En centraliseret dataindsamling, der årligt overføres til Center for Voldsforebyggelse (CFV), vil sikre kvalificerede analyser og skabe grundlag for mere effektive og evidensbaserede strategier til forebyggelse af kvindedrab.



Problemstilling: Uændret rate i Danmark

Siden år 2000 er der registreret 327 drab på kvinder og 45 drab på børn i Danmark. Antallet af kvindedrab har ligget stabilt på gennemsnitligt 12,8 årligt de seneste 25 år uden tegn på nedgang. Dette står i kontrast til udviklingen i flere vesteuropæiske lande, hvor antallet af kvindedrab er reduceret markant gennem målrettede nationale indsatser.

I lande som Spanien, Norge og Frankrig er der indført omfattende strategier, risikovurderingsværktøjer og handlingsplaner, der styrker tidlig opsporing og intervention. Danmark mangler derimod en samlet, systematisk tilgang til forebyggelse af kvindedrab, hvor data løbende indsamles, analyseres og anvendes til at identificere kvinder i størst risiko og målrette indsatsen effektivt.

Anbefalinger

1. Etablering af en central database for drabsdata

- Data bør anonymiseres for at sikre overholdelse af GDPR.
- Der bør etableres en fast proces for årlig indsamling og overførsel.

2. Særskilt kriminalisering af kvindedrab

- Indfør en særskilt bestemmelse i straffeloven for kvindedrab, som allerede findes i lande som Cypern, Malta og Belgien.
- Særskilt kriminalisering synliggør de kønsspecifikke motiver bag drab på kvinder og sender et tydeligt signal om alvoren i denne form for kriminalitet.
- Internationale erfaringer viser, at særskilt kriminalisering ofte medfører strafskærpelse. I Cypern er strafferammen eksempelvis hævet til op mod 40 års fængsel, hvilket vurderes at have en præventiv effekt, da potentielle gerningsmænd reagerer stærkt på konsekvenserne af handlinger.

3. Årlig rapportering og analyse

- Rapporterne skal danne grundlag for politiske beslutninger, evaluering af forebyggelsesindsatser og udvikling af risikovurderingsværktøjer.

Konklusion

Der er et presserende behov for en koordineret og systematisk tilgang til dataindsamling om drab i Danmark. Ved at etablere en central database og sikre regelmæssig overførsel af data til CFV kan Danmark opfylde sine internationale forpligtelser og samtidig skabe et solidt grundlag for at udvikle og implementere mere effektive forebyggelsesstrategier.

Dette vil bringe Danmark på linje med andre europæiske lande, hvor systematisk dataindsamling og målrettede indsatser allerede har reduceret antallet af kvindedrab markant.